



МИНИСТЕРСТВО ПРОСВЕЩЕНИЯ РОССИЙСКОЙ ФЕДЕРАЦИИ  
Федеральное государственное бюджетное учреждение высшего  
образования  
«ЮЖНО-УРАЛЬСКИЙ ГОСУДАРСТВЕННЫЙ ГУМАНИТАРНО-  
ПЕДАГОГИЧЕСКИЙ УНИВЕРСИТЕТ»  
(ФГБОУ ВО «ЮУрГГПУ»)

ФАКУЛЬТЕТ ЕСТЕСТВЕННО-ТЕХНОЛОГИЧЕСКИЙ  
КАФЕДРА ГЕОГРАФИИ И МЕТОДИКИ ОБУЧЕНИЯ ГЕОГРАФИИ

**Рекреационный потенциал Республики Крым**

**44.03.05 Педагогическое образование (с двумя профилями подготовки)**  
**Направленность программы бакалавриата**  
**«Экономика. География»**  
Форма обучения очная

Проверка на объем заимствований:

82,59 % авторского текста

Работа рекомендована к защите  
рекомендована/не рекомендована

«10» июня 202\_ г.

Зав. кафедрой Географии и МОГ

\_\_\_\_\_ Малаев А.В.

Выполнил:

Студент группы ОФ-501/069-5-1

Никитин Михаил Дмитриевич

\_\_\_\_\_

Научный руководитель:

старший преподаватель

Шамгунова Рауза Янсаровна

\_\_\_\_\_

Челябинск

2022

## СОДЕРЖАНИЕ

ВВЕДЕНИЕ.....	3
ГЛАВА 1. ТЕОРЕТИЧЕСКИЕ ОСНОВЫ РЕКРЕАЦИОННОЙ ГЕОГРАФИИ И КРАТКАЯ ХАРАКТЕРИСТИКА РЕСПУБЛИКИ КРЫМ .....	6
1.1 Основные понятия рекреационной географии.....	6
1.2 Характеристика Республики Крым .....	13
ГЛАВА 2. АНАЛИЗ РЕКРЕАЦИОННОГО ПОТЕНЦИАЛА РЕСПУБЛИКИ КРЫМ.....	27
2.1. Проблемы и перспективы развития рекреационных зон Республики Крым .....	27
2.2. Влияние трассы «Таврида» на неравномерность развития туристско- рекреационного потенциала Республики Крым. ....	35
ГЛАВА 3. ПРИМЕНЕНИЕ МАТЕРИАЛОВ ВЫПУСКНОЙ КВАЛИФИКАЦИОННОЙ РАБОТЫ В ШКОЛЬНОМ КУРСЕ ГЕОГРАФИИ	48
3.1. Разработка внеклассного мероприятия.....	48
ЗАКЛЮЧЕНИЕ .....	51
СПИСОК ИСПОЛЬЗОВАННЫХ ИСТОЧНИКОВ .....	53
ПРИЛОЖЕНИЯ.....	55

## ВВЕДЕНИЕ

Рекреационный Туризм - это не только вид экономической деятельности, которая приносит доход государству, а также является социально - образовательным пространством, где воплощаются интересы людей, направленные на улучшение состояния здоровья, расширение культурного познания и познание окружающего мира, но и ресурс, позволяющий человеку восстанавливать свои силы и трудиться на благо общества.

В Российской Федерации проблема рекреационного туризма в последние годы становится все более актуальной. Большинство стран закрывают свои границы для туристов из нашей страны, а пребывание в странах-партнерах становится все дороже и дороже. В то же время уже имеющиеся рекреационные центры России не располагают достаточным количеством ресурсов для принятия настолько большой массы отдыхающих. Для устойчивого развития туристской отрасли в том или ином регионе необходимо формировать и продвигать туристский продукт на основе имеющегося туристско-рекреационного потенциала

Актуальность: Для развития сферы туризма и рекреации, а также увеличения её значимости необходимо учитывать рекреационный потенциал территории. Изучение рекреационного потенциала имеет научное, экономическое и социальное значение: выявляются историко-культурные, природные объекты, которые необходимо сохранять или восстанавливать; решаются проблемы в социальной сфере; оценивается состояние инфраструктуры.

Так же Тема считается актуальной, так как Крым является благоприятным регионом для развития рекреации в нашей стране. После присоединения к России в республику стали поступать государственные инвестиции, в том числе и для развития рекреационного потенциала. На данный момент рекреация в Крыму находится на новом этапе развития.

Объект исследования: Республика Крым.

Предмет исследования: Природные, культурно - исторические и социально-экономические ресурсы Республики Крым

Цель работы Изучить Республику Крым, проанализировать рекреационные ресурсы и влияние новых объектов инфраструктуры на рекреационный потенциал малопосещаемых рекреационных зон Республики.

Для достижения поставленной цели поставлены следующие задачи:

1. Изучить теоретические основы рекреационного потенциала территории.
2. Рассмотреть рекреационный потенциал и провести анализ рекреационных зон Республики Крым
3. Выявить проблемы использования рекреационного потенциала и предложить пути решения
4. Предложить варианты использования материалов исследования в школьном курсе географии

В ходе решения поставленных задач были использованы следующие методы исследования: описательный, сравнительный, исторический, анализ статистических данных, анализ карт, ГИС - технологии.

В работе использовались следующие материалы:

- опубликованные источники по изучению туристско-рекреационного потенциала территории, теоретическим аспектам его содержания, структуры, элементов, функций, а также практические рекомендации по характеристике и оценке составляющих потенциала развития туризма русских ученых;
- опубликованные исследования и практические разработки, связанные с развитием рекреации
- свободные (доступные через сеть интернет) и фондовые ГИС - материалы (электронные слои и атрибутивные базы данных).

Научная новизна данной работы состоит в том, что был разработан маршрут через трассу «Таврида», позволяющий решить проблему

неравномерности развития туристско-рекреационного потенциала Республики Крым

Практическая значимость данной работы состоит в том, что был разработан электронный маршрут по трассе «Таврида», который может быть использован в школьном курсе географии

Предмет защиты: систематизированный анализ компонентов рекреационного потенциала, а также анализ рекреационных ресурсов Республики Крым.

Работа состоит из введения, 3 глав, заключения, списка использованных источников и приложений.

# ГЛАВА 1. ТЕОРЕТИЧЕСКИЕ ОСНОВЫ РЕКРЕАЦИОННОЙ ГЕОГРАФИИ И КРАТКАЯ ХАРАКТЕРИСТИКА РЕСПУБЛИКИ КРЫМ

## 1.1 Основные понятия рекреационной географии

В отечественной и зарубежной литературе до сих пор нет единого мнения по определению понятия «рекреация». В разных странах существует различное официальное понимание и толкование терминов, связанных с рекреацией. Это объясняется тем, что пока не разработан единый международный терминологический стандарт по данной тематике.

В нашей стране также не существует единой законодательной базы, в которой был бы точно определен круг основных понятий, связанных с рекреацией. В силу различных причин такие понятия как рекреация, туризм, отдых, экскурсия, свободное и рекреационное время, досуг и другие не всегда различимы.

Рекреация является одним из основных объектов исследования таких наук, как рекреационная география, рекреационное природопользование и др.

Термин рекреация появился в конце 90-х гг. XIX в. в США с введением второго выходного дня и отпусков.

Рекреация (от латинского *recreatio* — восстановление)-комплекс оздоровительных мероприятий, направленных на восстановление эмоциональных и психологических сил, здоровья и трудоспособности людей. Это понятие включает все виды деятельности человека-санаторно-курортное лечение и разнообразные виды туристской деятельности. Следовательно, под рекреационной деятельностью понимается разнообразная деятельность людей, направленная на восстановление собственных сил.

Н.Ф. Реймерс считает, что восстановление трудоспособности и здоровья должно проходить путем отдыха вне жилища. И.В. Зорин, В.А. Квартальной добавляют, что рекреацией может быть даже любая игра, развлечение, используемые для восстановления физических и умственных сил.

Специализированными предприятиями для рекреации являются дома отдыха, санатории, туристские базы, профилактории, туристско-развлекательные центры, пансионаты и другие.

Под субъектом рекреации понимается человек, осуществляющий рекреационную деятельность.

Под объектами рекреации понимаются материальные предметы, процессы, явления (достопримечательности, природные и социокультурные объекты и др.), способные удовлетворить рекреационные потребности, реализовать разнообразную рекреационную деятельность отдыхающего.

В настоящее время широкое распространение в отечественной и зарубежной практике получило отождествление рекреации и отдыха.

На наш взгляд, все же следует различать понятия:

Отдых — процесс восстановления работоспособности после ее кратковременного снижения;

Рекреация — процесс восстановления работоспособности после ее продолжительного и значительного снижения;

Реабилитация — процесс восстановления работоспособности (полной либо частичной) после ее снижения вследствие появления патологического состояния, связанного с заболеваниями или долговременными нагрузками.

Отдых может быть активным, предполагающим смену видов деятельности (спорт, туризм и т. п.), и пассивным (снижение любой деятельности, состояние полного покоя). Отдых также подразделяют на организованный и неорганизованный.

Рекреация - это восстановление сил человека, израсходованных в процессе трудовой деятельности, а также накопление определенного запаса сил для дальнейшей деятельности, физического и интеллектуального развития.

Основная задача рекреации восстановление и развитие физических и психических сил каждого человека, развитие его духовного мира.

Считается, что потребность в рекреации определяется наличием (отсутствием) стрессовых условий в жизни человека. Наиболее активные

рекреанты, как правило, - люди, имеющие напряженные условия труда, жители крупнейших городов.

Рекреация выполняет ряд функций, из которых выделяются следующие основные функции:

1. медико-биологическая — санаторно-курортное лечение и оздоровление;

2. социально-культурная — удовлетворение культурных, или духовных потребностей, это ведущая функция рекреации;

3. экономическая — повышение способности к труду; увеличение продолжительности периода сохранения работоспособности; увеличение занятости населения в сфере рекреации, либо в отраслях, косвенно с ней связанных; связь рекреации с доходами и расходами (балансом, структурой) населения по территории страны в пользу рекреационных районов и др.;

4. учебно-воспитательная — осуществление культурно-воспитательной деятельности; повышение культуры поведения, в том числе экологической, формирование эстетических и этических форм ее проявления;

5. природоохранная - сохранение природной составляющей и комплексный учёт природных факторов определенных территорий, где рекреационная деятельность ограничивает существование других, более небезопасных с экологической точки зрения, видов хозяйствования.

В современный период рекреация имеет следующие тенденции развития:

1. приближение мест отдыха к центрам рекреационного спроса;

2. увеличение числа рекреационных центров для организации кратковременного отдыха горожан;

3. организация национальных и природных парков, а также небольших луго-парков, лесопарков и гидро-парков для активного всесезонного отдыха;

4. появление все новых видов и форм отдыха;

5. стремление к круглогодичному функционированию рекреационных предприятий и маршрутов.



Для проведения рекреационной деятельности необходимо наличие рекреационных ресурсов - компонентов природной среды и феноменов социокультурного характера, которые, при наличии определенных свойств, могут быть использованы при организации рекреационной деятельности.

Существенный вклад в формировании представления о рекреационных ресурсах внесли В.С. Преображенский, Н.В. Багров, Л.А. Багрова, Ю.А. Веденин и др.

Рекреационные ресурсы подразделяются на природные и антропогенные (культурно-исторические) ресурсы.

Природные рекреационные ресурсы — это природно-территориальные комплексы, их компоненты и свойства, прежде всего, такие как, контрастность ландшафтов, экзотичность, уникальность, возможность обзора объектов. Природные рекреационные ресурсы подразделяются на соответствующие виды, характеризующие климатические, водные, гидроминеральные, горные, лесные ресурсы и ресурсы морских побережий. Антропогенные (культурно-исторические) рекреационные ресурсы включают историко-архитектурные памятники, города, населенные пункты, уникальные технические сооружения.

Основу рекреационных ресурсов составляют природные элементы с наиболее привлекательным предельным количеством контрастных сред: горы, море, лечебные источники, лесные массивы, разнообразная культурная среда (например, Средиземноморье, Калифорния).

Рекреационные ресурсы также подразделяют по видам (ресурсы лечебные, историко-культурного туризма и т. п.) и функциям рекреационной деятельности (экскурсионно-туристские, спортивные оздоровительные, лечебные и др.).

Выделяют также «анти-ресурсы». Эта группа включает природно-очаговые заболевания и трансмиссивные болезни, которые, в свою очередь, могут выступать ограничивающим фактором для развития рекреации. Наличие лимитирующих рекреацию факторов понижает рекреационный потенциал территории, ухудшает способности территории оказывать положительное воздействие на рекреанта.

Наряду с достаточно хорошо разработанным понятием рекреационных ресурсов в отечественной науке, существует учение о туристских ресурсах, которое вызывает критику со стороны некоторых ученых-географов (А.С. Кусковым, А.М. Сазыкиным и др.) в связи с недостаточной разработанностью и противоречивостью данного понятия.

Нередко путают понятия «рекреационный объект» и «рекреационная территория».

Рекреационный объект - «любое ограниченное по площади место, обладающее особо привлекательными для отдыха свойствами (пруд, озеро, лесная поляна, памятник природы или археологии, родник, видовая площадка)».

Рекреационная территория - это «участок суши или водной поверхности, предназначенный для отдыха людей, восстановления их здоровья и трудоспособности (рекреационные леса, рекреационные водоемы - пруд, озеро, река с прилегающей территорией, национальные, природные, городские парки и т. п.)».

Следовательно, «рекреационная территория - пространство, имеющее в своих пределах один или несколько рекреационных объектов, расположенных компактно или рассеянно, и выполняющих одну или несколько рекреационных функций».

Предприняты попытки выделения агро-рекреационных территорий, в которых рекреационная деятельность сочетается с производством сельхозпродуктов, как, например, отдых на садовых участках и дачах (В.Б. Нефедова, И.В. Зорин, В.А. Квартальное). В тоже время другие исследователи (например, В.Л. Каганский) категорически с этим не согласны, считая, что дача (в современном понимании) и рекреация - понятия несовместимые.

Рекреационную деятельность обеспечивают рекреационные предприятия, расположенные на землях рекреационного назначения с целью организации отдыха и лечения населения. Рекреационное хозяйство (рекреационный комплекс), главной задачей которого является

обслуживание рекреантов, состоит из упомянутых выше рекреационных предприятий и связанных с ними структур.

Рекреационная освоенность территории выражается как в изменении природных компонентов, так и в социокультурном преобразовании территорий и характеризуется уровнем насыщения различными видами и объектами рекреационной деятельности на данной территории.

При освоении территории необходимо учитывать допустимую рекреационную нагрузку и нормы физической, психологической комфортности рекреантов. Развитие рекреационной сферы тесным образом связано с наличием свободного времени. Свободное время - часть внерабочего времени, изменчивая по содержанию и объему.

Свободное время — время, не занятое трудовой деятельностью и непреложными занятиями, которым субъект располагает самостоятельно.

Свободное время дифференцируется в зависимости от характера его использования на ежедневное, еженедельное и ежегодное. Данное деление служит основой при изучении использования свободного времени для целей рекреации и позволяет рассматривать рекреационную деятельность по временному и территориальному признакам. Реализация ежедневного свободного времени приурочена, как правило, к месту проживания человека. Еженедельное свободное время зависит от размещения пригородных объектов рекреации и дач. Ежегодное свободное время связано с размещением санаторно-курортных объектов и рекреационных территорий вдали от места проживания.

Вместе с тем, не стоит отождествлять понятия «свободное время» и «рекреационное время», время, затраченное на реализацию рекреационной функции (воспроизводство сил) деятельности человека.

Как и рекреационное время, с субъектом рекреационной деятельности тесно связано рекреационное пространство. Российской (советской) школой рекреационной географии было выдвинуто положение о том, что рекреационная деятельность, осуществляемая в пространстве и времени, отличается особой «географичностью» и характеризуется территориальной избирательностью. Из

множества объектов выбирается тот, что соответствует рекреационным потребностям и условиям рекреационной деятельности.

Рекреационное пространство является неотъемлемой частью социального и культурного пространства, связанной с осуществлением и организацией рекреационной деятельности. Оно формируется как рекреантами, так и организаторами рекреации, и можно говорить о рекреационном пространстве человека, группы людей, населения региона и т. д.

Размеры рекреационного пространства зависят от ряда факторов и сферы принадлежности субъекта к той или иной категории: возрастной, социальной, профессиональной, состояния здоровья рекреантов, интересов, численности отдыхающих и т. д.

Обязательное условие развития рекреации - наличие рекреационного потенциала.

Под рекреационным потенциалом понимается совокупность природных, историко-культурных, технических объектов, расположенных на данной территории и предназначенных для развития всевозможных рекреационных занятий, а также оздоровления и лечения.

Рекреационный потенциал территории определяется ее рекреационной ёмкостью - в количественно выраженной способности территории обеспечивать рекреантам комфорт для отдыха и оздоровления без деградации природной среды и антропогенной составляющей ландшафта.

По мнению некоторых зарубежных ученых, рекреационная ёмкость может стать предметом экологических исследований, с тем, чтобы определить рекреацию экосистем на рекреационное использование территории и спрогнозировать состояние экосистем в будущем. Учёный А. Szwichtenberg рассматривает рекреационную ёмкость как «способность территории принять рекреационную нагрузку, величина которой зависит как от естественных возможностей среды, так и от «» модели отдыха (формы проведения отдыхающими свободного времени)». При оценке рекреационной нагрузки учитывается устойчивость природных комплексов и рекреационных объектов.

Рекреационная нагрузка выражается в количестве отдыхающих на единицу территории за определенный отрезок времени.

Для успешной реализации туристско-рекреационной деятельности необходимо проведение рекреационное проектирования - моделирование различных вариантов программ отдыха и обслуживающих их систем.

Рекреационное проектирование должно осуществляться на основе комплексной оценки рекреационного потенциала территории

## 1.2 Характеристика Республики Крым

Еще со времен СССР Крым является всероссийской здравницей. Благодаря красоте природы, мягкому климату, множеству интереснейших исторических памятников, удобству сухопутных, морских и воздушных сообщений Крымский полуостров стал излюбленным регионом активного отдыха - массового туризма. Так, за 2020 год в Крыму побывало более 5,5 миллионов отдыхающих. Особой популярностью пользуются преимущественно Южный берег и Горный Крым. Для развития туризма и отдыха в Крыму существуют объективные предпосылки: большой природный и культурный потенциал, привлекательный и перспективный рынок.

Крымский полуостров занимает сравнительно небольшую территорию по площади - около 26 тысяч квадратных километров. Омывается Черным и Азовским морями, расположен практически на границе двух климатических поясов: умеренного пояса и субтропиков. Крымский полуостров соединяется с Русской равниной на севере узким (8 км) Перекопским перешейком, являющимся крайней северной точкой и удалён от мыса Сарыч (крайней южной) на 207 км. У Крыма два полуострова: на западе - Тарханкутский, на востоке - Керченский, который отделяется от материковой части России одноименным проливом. На северо-востоке Крым омывается заливом Сиваш, а на северо-западе-Каркинистским заливом. Крайняя южная точка Крыма доходит до 44° с.ш.

По геологическому строению и характеру поверхности Крымский полуостров делится на две неравные части: большую - северную равнинную и меньшую — южную, занятую Крымскими горами. Крымские горы образуют три параллельные гряды, понижающиеся, словно гигантские ступени, к северу. Между Главной грядой и Черным морем расположен Южный берег Крыма. Крымская равнина простирается от Крымского предгорья до Черного моря на северо-западе, Перекопского перешейка на севере и залива Сиваш на северо-востоке. Климатические условия в разных частях Крыма неодинаковы. Для северной, большей части территории Крыма характерен континентальный климат умеренного пояса, для Южного берега Крыма — близкий к субтропическому средиземноморскому. Основным климаторазделом служит Главная Крымская гряда.

Основные климатические показатели Крымского полуострова представлены в таблице ниже:

Таблица 1 — Основные климатические показатели Крымского полуострова [12].

Основные показатели климата	Параметры
Продолжительность солнечного сияния, ч	2180–2470 ч
2Среднегодовая температура воздуха: Крым в целом / на яйлах / центральная часть Крыма / Южный берег Крыма	11,8° / 3,5–6° / 9,7–11° / 12–14°
Средняя температура января: Крым в целом / на яйлах / центральная часть Крыма / Южный берег Крыма	3,5–6° / -3, -5° / -0,1, -1,5° / +2,9, +4,3°
Средняя температура июля: на яйлах / центральная часть Крыма / Южный берег Крыма	+13–16° / +22–23° / +23–24°
Относительная влажность воздуха, %	65 %
Годовое количество осадков, мм: северная часть / горная часть	300–400 мм / 1000–2000 мм
Комфортные погоды, дней: на яйлах / центральная часть Крыма / Южный берег Крыма	40–50 дней / 65 дней / 75 дней

Субкомфортные погоды, дней: на яйлах / центральная часть Крыма / Южный берег Крыма	90–110 дней / 95–100 дней / 140– 150 дней
Дискомфортные погоды, дней: на яйлах / центральная часть Крыма / Южный берег Крыма	215–220 дней / 195–200 дней / 135– 145 дней

В соответствии с представленной краткой характеристикой можно сделать вывод, что климат Крыма достаточно мягкий, при этом характерной его особенностью является невысокая относительная влажность воздуха (65 %) что выгодно отличает Крым от черноморского побережья Кавказа. Определяющее влияние на развитие туристической сферы Республики Крым оказывают климатические условия. Согласно данным Таблицы 1 продолжительность комфортного и субкомфортного периода для различных регионов Крыма составляет от 130 до 200 дней. Это означает, что Крым обладает потенциалом для развития различных видов туризма круглый год.

Богатством флористического состава отличается растительность Крыма. В растительном покрове доминируют два зональных типа растительности - степная (на равнине северного Крыма) и лесная (в горном Крыму). Для крайнего юга характерна субсредиземноморская растительность (типичны дикая фисташка, можжевельник высокий, земляничник мелкоплодный, крымская сосна и др.). На значительной площади естественная растительность здесь замещена антропогенной (парки, сады, виноградники, плантации табака и эфирномасличных культур). Леса, преимущественно из дуба, бука, ясеня, каштана, граба и сосны, покрывают 11 % всей территории полуострова. Главная ценность лесов - водоохранная, почвозащитная и бальнеологическая. Фитонциды посаженных деревьев: сосны алеппской, итальянской, крымской, кедров гималайского и атласского, лавров и других благотворно влияют на организм человека. Степная растительность равнинного Крыма почти всюду уступила место полям зерновых, виноградникам и садам.

Физико-географическое положение оказывает сильное влияние на экономико-географическом положении полуострова. Преобладание морских границ, относительно теплых Черного и Азовского морей способствует формированию торговых отношений со странами Черноморско-Азовского региона и стран Средиземноморья. Наличие морей обуславливает и специализацию хозяйства Крыма. Близость России позволяет поддерживать надежные экономические связи, а наличие соседей-стран - иметь разнообразные и разносторонние отношения. Крымский полуостров расположен в выгодном территориально-географическом положении на пересечении транспортных магистралей между странами Азии и Европы, что способствует развитию международной рекреационной деятельности. Через реки Дунай и Днепр есть выход к портам стран Средней Европы, Балтии и Скандинавии, а через Дон и систему каналов европейской России - к Балтийскому и Белому морям, прикаспийским государствам. Через воздушное пространство Крым связан со многими государствами ближнего зарубежья. По отношению к топливно-сырьевым базам Крым имеет много положительных черт. Так полуостров располагается близко к рудным и угольным базам Украины, к нефтяным месторождениям Каспийского моря, Кавказа и Ближнего Востока, к газовым месторождениям Туркменистана и Узбекистана. Таким образом, экономико-географическое положение Крымского полуострова можно считать благоприятным и экономически выгодным.

Крым является местом сосредоточения геополитических интересов России, Турции, США и Европейского Союза.

Интерес со стороны многих государств обусловлен тем, что на территории Крыма находятся удобные порты (Севастополь, Феодосия, Керчь). Также интерес к полуострову вызван тем, что он является «непотопляемым авианосцем», владение которым предоставляет право контролировать весь Черноморско-Азовский регион.



Экономика Крыма на данный момент главным образом ориентирована на туристический сезон. И поэтому, рекреационное хозяйство является одной из ведущих отраслей округа.

Перепись населения в Крымском федеральном округе проводилась при участии федеральных властей Российской Федерации с 14 по 25 октября 2014 года. Перепись стала первым подобным событием на территории Республики Крым и города Севастополя после присоединения Крыма к РФ. Поскольку перепись населения является одним из этапов переходного периода, одна из главных её целей -- уточнение социально-демографических изменений на полуострове, произошедших с момента проведения последней переписи населения. Бюджет переписи составил 387 млн руб. Деньги были выделены из федерального бюджета РФ. За межпереписной период 2001--2014 годов население республики Крым сократилось на 135 тыс. человек или на 6,7 %. Население Севастопольского региона, напротив, увеличилось на 18 тысяч или на 4,8 %.

Согласно переписи населения 2014 года, население Крыма составляло 2,3 млн человек. Население Крыма исторически сложилось как многонациональное. Согласно переписи 2014 года, самые значительные этнические группы населения составляют русские (67,9 %), украинцы (15,7 %), крымские татары (10,6 %), татары (2,1 %) и др. До принудительного выселения крымских татар, немцев, греков и ряда других народностей Крыма в Азию в 1944 году они составляли соответственно 19 %, 5 % и 2 % от населения полуострова в 1939 году. До оккупации региона германскими войсками доля евреев составляла 6 % от населения Крыма в 1939 году. В конце 1980-х годов начался процесс возвращения крымских татар на историческую родину в Крым. В настоящее время численность крымскотатарской общины оценивается в 235--270 тысяч человек (св. 13 % населения).

Большинство русских, украинцев, греков и болгар исповедует православие, крымские татары, татары, узбеки -- ислам суннитского толка,

большинство азербайджанцев -- мусульмане-шииты, также распространены протестанты, католики и иудеи.

Отрасли международной специализации хозяйства и их главные районы и центры

Сельское хозяйство Крыма базируется на производстве зерновой и животноводческой отраслях, садоводстве, овощеводстве, виноградарстве, а также выращивании эфирных и масличных культур (роза, лаванда, шалфей).

Сельскохозяйственные угодья занимают около 65% территории Крыма. В их составе преобладают пахотные земли (более 63%) и пастбища (22,9%). Правда, стоит отметить, что в последние годы площадь сельхозугодий сократилась из-за обширного строительства, эрозии и засоления почв.

Ведущей отраслью по объему и рентабельности производимой продукции в Крыму является растениеводство. Львиную долю занимает выращивание зерновых (более 45% посевных площадей). Однако, так было не всегда: зерно для Крыма стало основной культурой лишь с середины XIX века. А до этого момента лидировало овцеводство. Но в XIX веке были построены железные дороги, и зерно стало одним из основных экспортируемых товаров России.

Помимо зерна в Крыму выращивается кукуруза в качестве кормовой культуры, просо и рис, а также технические культуры, главным образом масличные (подсолнечник, соя и рапс).

Большую ценность в Крыму представляет производство эфиромасличных культур - розы, лаванды и шалфея. Совокупное производство лавандового и розового масел в Крыму превышает половину всего объема производства данной продукции в СНГ. Прибыльной отраслью является также и производство шелка.

Развито в Крыму и садоводство (яблоки, груши, сливы, черешня, вишня и персики). Повсюду выращивается клубника. Годовой объем сбора фруктов и ягод превышает 300 тыс. тонн.

Древнейшей отраслью Крыма является виноградарство. Крым славится техническими сортами винограда, которые используются для производства вин высокого качества, коньяков и соков. Крым был главным регионом Украины по

производству винограда. Объемы производства достигают 300 тыс. тонн винограда в год.

А вот животноводство в Крыму в последнее время несет убытки. Чего не скажешь про рыбоводство: на всей территории Крыма развиваются и открываются новые хозяйства по выращиванию карпа, толстолобика, а в горных регионах - форели.

Машиностроительный сектор представлен преимущественно судостроительными предприятиями, часть из которых обслуживают Черноморский флот. Также в Крыму находятся завод «Севастополь», завод «Севмормаш», судостроительный завод «Залив», центральное КБ «Черноморец», судоремонтный завод «Металлист» и другие.

Судостроительные предприятия занимаются ремонтом судов российских, греческих, болгарских и других судоходных компаний. На восточном побережье Феодосийского залива расположено ПО «Море», специализирующееся на выпуске судов на подводных крыльях и воздушной подушке.

По данным Минпромторга России, сейчас крымские верфи простаивают либо работают неполную рабочую неделю, в связи с чем прорабатывается вопрос их загрузки. Министерство рассматривает возможность строительства в Крыму танкеров-газовозов для вывоза СПГ с арктических месторождений России. Инициатива обсуждается с ОАО «Совкомфлот», ОАО «Газпром» и ОАО НОВАТЭК. Другой мерой поддержки судостроительных предприятий Крыма является размещение на них гособоронзаказа. Во время прямой линии 17 апреля 2014 года Путин сообщил, что Минобороны разместило на одной из крымских верфей заказ на 5 млрд рублей.

На полуострове насчитывается около десятка небольших предприятий радиоэлектронной промышленности, в том числе в Севастополе компания «Муссон-Марин», предприятие «Электрон-Звезда», завод «Маяк», в Симферополе -- заводы «Фиолент» и «Фотон». Они могут быть включены в перечень оборонных предприятий и получить возможность выполнять гособоронзаказ.

Также, машиностроительный комплекс представлен единственным в Крыму предприятием по производству железнодорожных стрелочных переводов и деталей верхнего строения пути -- ООО «Керченский стрелочный завод». Предприятие специализируется на выпуске различных видов стрелочной продукции для всех категорий железнодорожных путей.

Крупнейшими предприятиями химического комплекса полуострова являются «Крымский титан», которое занимает около 30 % российского рынка диоксида титана, и «Крымский содовый завод» (2 % мирового выпуска кальцинированной соды). Позже компания перерегистрировала предприятие в России в соответствии с законодательством.

#### Топливо-энергетическая промышленность Крыма

Отрасли, формирующие топливо-энергетическую базу (ТЭБ) Крыма, выполняют функции дополняющих (вспомогательных), а не отраслей специализации, поскольку продукция этих отраслей полностью потребляется в пределах Крыма. К отраслям ТЭБ относятся электроэнергетика и топливная промышленность. В составе топливной промышленности выделяется газовая. За последние годы в Крыму резко возросли объемы добычи природного газа. Добывается в районе и нефть, но только в местных (районных) масштабах. Это объясняется малыми запасами нефти в Крыму и большой экологической опасностью, связанной с ее масштабной добычей. Имеются в Крыму и запасы угля. Однако экономически и экологически добывать его здесь нецелесообразно. В небольших объемах уголь добывался в годы гражданской войны.

Месторождения газа в Крыму начали эксплуатировать в начале 60-х годов. Были пробурены скважины на Тарханкутском полуострове, Арабатской стрелке и в Джанкойском районе. В 70-е годы основная добыча газа переместилась на шельф Азовского и Черного морей. Здесь добывается в настоящее время около 100% природного газа Крыма. Самым крупным месторождением природного газа является Галицынское, которое находится в Каркинитском заливе, в 70 км от Тарханкутского полуострова. За счет собственной добычи газа,

осуществляемой ПО "Черноморнефтегаз", республика обеспечивает свои потребности только на 35%.

Электроэнергетика Крыма использует преимущественно природный газ. Главные производители электроэнергии -- тепловые электростанции. В Крыму они вырабатывают одновременно с электрической и тепловую энергию. Такие станции называются теплоэнергоцентралями (ТЭЦ). ТЭЦ расположены в Симферополе, Севастополе, Керчи и Саках. Производимая на ТЭЦ электроэнергия удовлетворяет потребности Крыма лишь на 11 %.

Военно-промышленный комплекс (ВПК) Крыма до недавнего времени включал в себя более 30 предприятий, в том числе научно-исследовательские и проектно-конструкторские организации. В валовой промышленной продукции доля продукции ВПК составляла 30%. Предприятия ВПК, кроме специальной военной продукции, выпускали и гражданскую. Она производилась на 9 судостроительных заводах, где было занято свыше 70 % промышленно-производственного персонала комплекса. На Феодосийском объединении «Море» строились теплоходы на подводных крыльях - «Олимпия», «Циклон» (морской вариант - «Восход»), на керченском заводе «Залив» - танкеры разной грузоподъемности .

Особое место принадлежало испытательным полигонам, которые имели мощное техническое оснащение и хорошо развитую инфраструктуру .

В бывшем СССР испытательные полигоны имели общесоюзное значение и развивались по трем основным направлениям: ракетно-космическому, авиационному и морскому. Своеобразие военно-промышленного комплекса Крыма проявлялось в очень плотном, органическом сращивании оборонных производств, военно-морской базы и размещении войск.

Сейчас ситуация принципиально изменилась. Требуется разработка специальной программы демилитаризации полуострова, которая бы учитывала возможности сохранения и использования имевшегося научно технического и производственного потенциала, способного при определенных условиях стать ядром стабильности всей экономики Крыма.

Для того чтобы понять на сколько привлекательна территория для отдыха и туристов, нужно оценить ее рекреационный потенциал. Для этого существует множество методик.

Рассмотрим несколько методик оценки рекреационного потенциала территории. Например, методика, описанная Ю.А. Худеньких. В основе данной методики лежит балльная оценка туристского потенциала территорий. В первую очередь оцениваются природные, историко-культурные и социально-экономические компоненты.

Иные компоненты учитываются при корректировании полученных результатов. Автор предлагает измерять величину природного и историко-культурного потенциала на базе ценности наследия территории. Но не все природные и историко-культурные составляющие относятся к востребованным ресурсам и единицы могут ими стать в будущем.

Отсюда можно сказать, что туристский потенциал пропорционален ценности наследия территории. Для того чтобы дать количественную оценку туристского потенциала следует знать: объекты наследия, которые закреплены в нормативных документах и в литературных источниках; уровень их значимости, что допускает довольно легко выразить их в баллах. Вместе с тем значение таких факторов, как климат, рельеф и прочие возможно учитывать с помощью поправочных коэффициентов.

Для целей оценки социально-экономического компонента туристско-рекреационного потенциала учитывают транспорт и туристскую инфраструктуру, влияющую на развитие разных видов туризма. При оценке роли транспорта главным критерием может служить плотность транспортных магистралей, которая характеризует уровень доступности различных территориальных объектов.

Туристская инфраструктура оценивается на основе расчетного показателя, который отражает отношение числа предприятий размещения и питания к численности населения территории. Ю.А. Худеньких приводит примеры расчета баллов по каждой составляющей. При расчете природного компонента объектам

местного значения присваивался 1 балл, регионально — 2 балла, федерального — 3 балла, зарезервированным объектам — 1 балл. Дополнительно вводились коэффициенты по следующим факторам:

1. площадное распространение объектов наследия (отношение площади особо охраняемых природных территорий к общей площади территории);

2. комфортность климата;

3. ландшафтная привлекательность;

4. уровень природно-очаговых заболеваний;

Узнаваемость (известность) географических объектов на территории (рассчитывается на основе частоты упоминаний в энциклопедическом источнике).

При оценке историко-культурного компонента учитывается не только значимость объектов (памятник федерального значения — 3, местного — 1), но и функциональное разнообразие недвижимых объектов, которое следует оценивать с помощью коэффициентов, отталкиваясь от степени привлекательности (археологические и монументальные — 0,6, исторические 0,8, градостроительные, архитектурные и комплексные — 1). Также автор даёт методику расчета корректирующих коэффициентов.

Для того чтобы рассчитать коэффициент по узнаваемости географических объектов на территории нужно применять одно из самых полных энциклопедических изданий страны либо региона. Любой такой статье присваивается 5 баллов, упоминание о ней оценивается в 1 балл. В случае если объект затрагивается на нескольких территориях (до 5), за каждое упоминание прибавляется пропорциональная доля баллов.

Далее итоговое число баллов рассматривается при определении поправочного коэффициента. При расчете уровня развития туристской инфраструктуры выполняется сложение двух чисел: отношение числа коллективных объектов размещения (гостиниц, санаториев и профилакториев) к

тысяче человек местных жителей и отношение числа предприятий общественного питания к десяти тысячам человек местного населения.

В итоге результат — это не количество баллов, а доля определенной территории в природном, историко-культурном и социально-экономическом потенциале.

Преимуществом данной методики является то, что для оценки выделены все компоненты туристско-рекреационного потенциала: природные, культурно-исторические и социально-экономические. Также потенциал оценивается относительно наиболее распространенных форм туризма. Субъект оценки — турист, который проживает за пределами региона. Нельзя не отметить введение поправочных коэффициентов. Основной недостаток методики Ю.А. Худеньких — использование официальных данных, энциклопедических изданий. Отсюда сложность получения оперативной информации.

Методика оценки туристско-рекреационного потенциала А.В. Дроздова.

Автор предлагает оценивать туристский потенциал, ориентированный на условия особо охраняемых природных территорий. Также она применима и к иным территориям. А.В. Дроздов предлагает выделить главные составляющие туристско-рекреационного потенциала региона.

Эти составляющие можно разделить на две основные группы:

1. Природные и культурные ландшафты.
2. Условия и средства осуществления туров программ или экскурсий.

На практике почти все компоненты удастся оценить количественно. Чтобы получить суммарную оценку следует перевести количественные оценки в качественные. В соответствии с методикой выделяются следующие градации качественной шкалы: очень низкий, низкий, средний, высокий, очень высокий. Качественная шкала может включать в себя вспомогательные градации, например, весьма низкий, весьма высокий и другие.

Далее качественная шкала преобразовывается в балльную, после чего выполняется простое суммирование баллов. Например, чтобы оценить компоненты подгруппы «Условия и средства осуществления туров программ



или экскурсий», такие, как благоприятность и пригодность территории объекта для реализации тура по определенным характеристикам, нужно их дифференцировать на способствующие и препятствующие осуществлению тура. Если условия препятствуют осуществлению тура, то необходимо им присваивать баллы с отрицательными значениями, вычитая их из общей суммы итоговой оценки.

Основным преимуществом данной методики является то, что компоненты подразделяются на способствующие и препятствующие осуществлению туров. Также возможность количественной оценки и перевод ее в качественную. К недостаткам следует отнести то, что методика направлена исключительно на оценку природных ресурсов. А также узость параметров оценки и введение отрицательных баллов.

Е.Ю. Колбовский дает методику оценки туристского потенциала региона. Автор рекомендует оценивать туристский потенциал территории по плану:

1. Наличие привлекательных объектов исторического наследия: храмы, монастыри, памятники археологии, места, которые имеют интересные исторические события, архитектурные центры сел и деревень.

2. Наличие уникальных природных объектов и объектов, связанных с культурным ландшафтом (дворянские усадьбы, плотины на реках и мельницы, водные пути и волоки, старинные аллеи, аттрактивные озера и участки долин, необычные валуны, родники, святые источники и так далее).

3. Наличие мест отдыха, выбранных населением самостоятельно (пляжи на реках, места для установки палаток, леса и болота, в которых собирают ягоды и грибы, парки для прогулок и отдыха и другое).

4. Вывод о характере туристско-рекреационного потенциала региона:

□ какие виды элементарных рекреационных занятий могут развиваться в пределах региона;

□ какие места и объекты ранее активно использовались в туризме;

□ какие виды туризма имеют место быть в регионе для развития при наличии средств (Например, пеший, водный, автомобильный и другие);

- какие новые маршруты могут быть разработаны;
- какие есть ограничения для использования природного и культурно-исторического потенциала территории.

Преимущества методики: структурированный алгоритм оценки, огромный перечень критериев оценки туристско-рекреационного потенциала.

К недостаткам следует отнести отсутствие четких критериев оценки.

Исходя из оценки рекреационного потенциала Республики Крым по данным методом, можно сделать вывод что территория обладает мощнейшим рекреационным потенциалом.

#### Выводы по первой главе

Таким образом, Крым обладает всеми необходимыми рекреационными ресурсами — море, горы, лес, благоприятный климат, исторические памятники различных культур. В Крыму можно найти множество домов отдыха, лагерей (например, Артек), разнообразных гостиниц, от довольно скромных до пятизвездочных. Самые популярные места отдыха — Ялта и Алушта вместе со всем южным берегом Крыма (ЮБК), Судак, Евпатория и т. д.

Все это позволяет говорить о большой рекреационной привлекательности Республики.

## ГЛАВА 2. АНАЛИЗ РЕКРЕАЦИОННОГО ПОТЕНЦИАЛА РЕСПУБЛИКИ КРЫМ

### 2.1 Проблемы и перспективы развития рекреационных зон Республики Крым

Всего в Крыму насчитывается более 600 санаторно-курортных и оздоровительных учреждений, используемых как для круглогодичного, так и для сезонного лечения и отдыха.

Здоровый отдых для подрастающего поколения предоставляется в Крыму в детских лагерях — Песчаное «Ай-Кэмп» и «Мандарин». Ярким примером хорошего детского лагеря на лето в Крыму является «Smart Camp» в Заозерном, рядом с Евпаторией и т. д. Международный детский центр «Артек» занимает лидирующую позицию в рейтинге лучших лагерей России. Санатории Крыма предоставляют своим гостям разнообразные лечебные, восстановительные и оздоровительные программы. По оценкам специалистов и отзывам отдыхающих, как минимум 10–15 санаториев Крыма можно назвать «лучшими» по уровню комфорта, качеству предоставляемых медицинских услуг и инфраструктуре — санаторий «Полтава-Крым» (г.Саки), санаторий «Победа» (г.Евпатория), санаторий «Курпаты» и санаторий «Жемчужина» в Гаспре (Большая Ялта), санаторий «Дюльбер» и санаторий «Мисхор» в Кореизе (Большая Ялта), санаторий «Южный» в Форосе (Большая Ялта) и другие.

Основными лечебными факторами во всех курортных зонах Крыма являются природные факторы: уникальный климат, воздушные, солнечные и грязевые ванны, морские купания.

Курорты Крыма - это около 700 различных санаторно-курортных учреждений. Восточный Крым - это местность от Алушты до Феодосии. Климат этой части Крыма характеризуется жарким засушливым летом и очень мягкой зимой. Растительность из-за недостатка влаги беднее, чем на юге.

Достопримечательности Восточного Крыма:

1. Генуэзская крепость.
2. Ландшафтный заказник Новый Свет.
3. Кутлакская крепость.
4. Царский пляж.
5. Солнечная долина.
6. Девичья башня. Дом-музей поэта М. Волошина в Коктебеле.
7. Музей планеризма.
8. Картинная галерея им. И.К. Айвазовского.
9. Музей А. Грина.
10. Музей дельтапланеризма.
11. Кара-Дагский заповедник.

Западный Крым простирается по равнинному побережью Крыма от Севастополя до мыса Тарханкут. Главными факторами, определяющими его климат, являются море и степь. Этот регион характеризуется песчаными пляжами, уникальными грязевыми озерами и мелководьем Калимитского залива.

достопримечательности Западного Крыма:

1. Мечеть Джума-Джа-ми.
2. Караимские кенасы.
3. Текие - бывший монастырь странствующих нищих монахов.
4. Турецкая баня.
5. Пещерный город Чуфут-Кале.

Южный берег Крыма тянется от мыса Айя на западе до Феодосии на востоке. Уникальная зона крымского субсредиземноморья самой природой изначально создавалась для отдыха. Горная гряда заботливо укрывает от холодных ветров узкую полосу суши, на которой разместились Ялта, Алушка, Гурзуф, Форос, Алушта. Характерной особенностью Южного Крыма является запаздывание смены времен года. Здесь поздняя весна и теплая осень. Это единственный регион на территории стран СНГ, имеющий сухой субтропический климат.

### Достопримечательности Южного Крыма:

1. Музей "Поляна сказок" в Ялте.
2. Никитский ботанический сад.
3. Большой Ливадийский дворец.
4. Водопад Учан-су.
5. Дом-музей А.П. Чехова.
6. Царская тропа в Ливадии.
7. Замок "Ласточкино гнездо".
8. Алушкинский дворец графа М. С Воронцова.
9. Вершина горы Ай-Петри.
10. Дегустационные залы винзаводов "Массандра", "Магарач".
11. Форосская церковь Вознесения Христова.
12. Музей природы Крымского заповедника.
13. Гора Демерд-жи и плато Чатыр-Даг.
14. Долина Привидений.
15. Водопад Джур-Джур.
16. Мраморные пещеры.
17. Алуштинский государственный заповедник.

Рекреационный потенциал Крымского полуострова достаточно велик. Это связано с разнообразием рекреационных ресурсов. Одними из таких являются: историко-культурные, ландшафтные, лечебно-минеральные.

Каждый отдельный район Крыма имеет свои особенности. И в следствие этого в разных районах могут развиваться абсолютно разные виды туризма.

После перехода республики Крым в состав Российской Федерации в 2014 году, финансирование полуострова в различных сферах очень сильно увеличилось (Таблица 2). Агропромышленный комплекс, промышленность, бюджетный сектор, транспортная инфраструктура, Энергетическая инфраструктура, водоснабжение и др. Получали достаточно большие финансовые поступления, по сравнению с прошлыми годами, когда Крым принадлежал другой стране. И рекреация не стала исключением.

Таблица 2 — Капиталовложения и субсидии в развитие Республики Крым и Севастополя млрд.руб 2013-2020 [15].

	2013	2014	2015	2016	2020
Всего	35,3	100.3	159.2	180.80	123.1
Капиталовложения	33,8	39.1	87.7	115.3	87.1
АПК	2.5	4.5	7.9	11.2	18.0
Промышленность	2.1	1.5	3.8	7.1	12.0
Рекреационный Туризм	4,8	6.2	12.2	15.0	24.3
Бюджетный сектор	2,3	3.5	5.5	6.0	10.0
Транспортная Инфраструктура	1,3	9.7	34.0	47.0	8.0
Энергетическая Инфраструктура	20,04	11.8	20.0	26.0	11.0
Водоснабжение	0,4	1.9	4.3	4.0	3.8
Субсидии	1.5	61.2	71.5	65.5	36.0
АПК	1.5	2.2	2.5	2.5	3.0
Бюджетный сектор	0	47.0	51.0	43.0	32.0
Повышение пенсий	0	30.0	32.0	28.0	21.0
Повышение зарплат	0	17.0	19.0	15.0	11.0
Энергоснабжение	0	2.0	6.0	8.0	0.0
Водоснабжение	0	10.0	12.0	12.0	1.0

Из данных Таблицы 2 следует, что финансирование Республики выросли во много раз. Рекреационный туризм не стал исключением и на его благоустройство затраты капиталовложения так же выросли, особенно в последние годы. Но на рекреационный туризм влияют не только прямые затраты государства, но и повышение уровня населения полуострова, так как при росте доходов населения повышается и рекреационный потенциал территории.

Так же при улучшении инфраструктуры, улучшения качества дорог, открытия новых путей сообщения, а самое главное благодаря большим

вложениям в Рекреацию и Туризм республики Крым, на полуостров увеличилась динамика туристического потока.



Рисунок 1 — Динамика туристского потока в Крым, млн. чел. Составлено автором по данным [12].

Динамика развития туристского рынка Крыма в целом положительна (рис. 1), не считая политико-экономические трансформации 2014 г. В 2014 году турпоток полуострова был значительно снижен относительно 2013 года, и составлял всего 3,8 млн. человек, что было связано с обострением политической обстановкой в Крымском полуострове. С 2015 по 2016 годы включительно количество прибытий увеличивалось, но в 2017 году вновь произошел спад (-4 %). В этот год в Крыму отдохнуло 5,4 млн. туристов.

Снижение турпотока в Крым сократился в 2017 году минимум на 20 % из-за открытия Турции для российских туристов, укрепления курса рубля, аномально холодного мая и начала июня на полуострове, а также дорогих авиабилетов. В 2018 году количество туристов, прибывших на территорию Крыма, впервые за шесть лет достигло и даже превысило показатели 2012 года (6,1 млн. чел) – 6,8 млн. чел. В целом, это рекордное количество туристов в Крыму за все постсоветские годы. Главную роль в увеличении числа отдыхающих сыграли ввод в эксплуатацию Крымского моста, нового терминала

Симферопольского аэропорта и развитие туристической сферы полуострова. В 2019 году поток туристов на территорию полуострова составил 7, 43 млн. человек, что на 9,3 % выше, чем 2018 году. В 2020 В 2020 году сезон начался позже обычного из-за пандемии, в 2021 же году опять был побит исторический максимум, республику посетило уже 9.5 миллионов отдыхающих

Вместе с ростом туристического потока и увеличением благосостояния населения Крыма увеличились и поступления в Республики Крым.



Рисунок 2 — Динамика налоговых поступлений от туристско-рекреационной сферы Республики Крым млрд. руб. [15].

За годы нахождения республики в составе Российской Федерации, на полуострове появилось достаточное количество объектов, которые привлекают туристов, добавляют рабочие места, улучшают качество отдыха населения, улучшают условия передвижения по полуострову.

Несмотря на наличие множества предпосылок для развития различных видов туризма, в настоящее время существует ряд общих проблем, тормозящих развитие туристской отрасли Республики Крым, а именно:

1. Неудовлетворительное состояние инфраструктуры на территории туристских регионов Республики Крым.
2. Неравномерность развития туристского потенциала Республики Крым.



3. Сезонность работы туристской отрасли.
4. Высокий уровень износа основных фондов и медицинской базы коллективных средств размещения.
5. Кадровый дефицит.
6. Высокий уровень "тенизации" рынка предоставления услуг размещения туристам.

Более подробно хотелось бы остановиться на неравномерности развития туристического потенциала Республики Крым. На сегодняшний день туристско-рекреационный комплекс Республики Крым характеризуется неравномерностью развития, что проявляется в повышенной загрузке объектов размещения и инфраструктуры Южного и Западного берегов Республики Крым и, соответственно, недостаточной загрузкой в других регионах полуострова (больше всего туристов с начала 2018 года отдохнуло на Южном берегу Крыма - 43% от общего количества туристов, отдохнувших с начала года в Крыму в целом, на Западном побережье - 27%, на Восточном побережье - 19%, в других регионах (муниципальные образования Республики Крым городской округ Симферополь, Симферопольский район и Бахчисарайский район) - 11%).

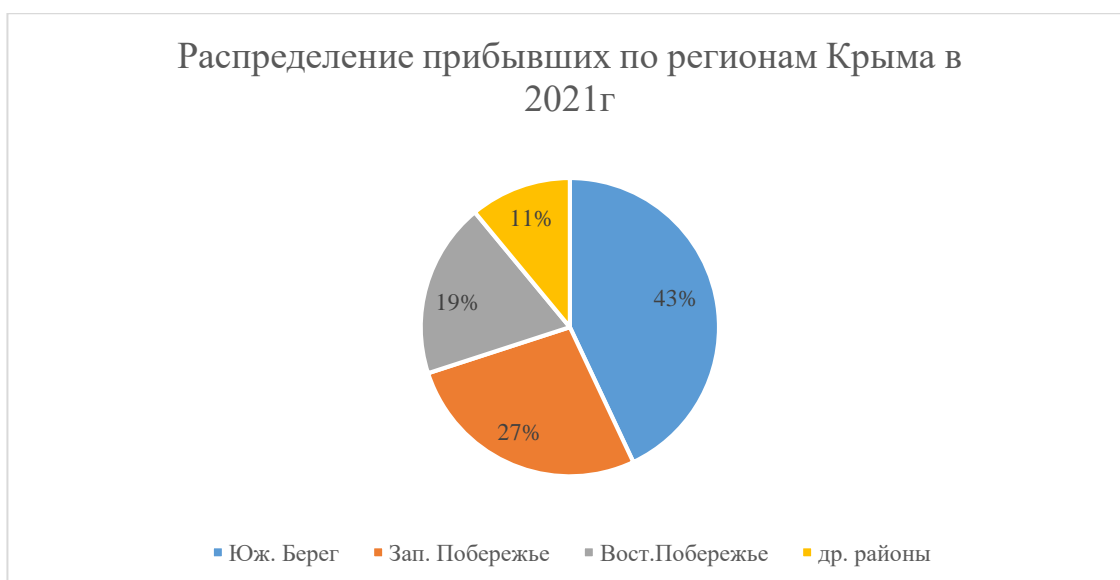


Рисунок 3 — Распределение прибывших по регионам Крыма в 2021 г. [14].

Реализация туристского потенциала Республики Крым, обеспечение развития туризма на основе государственно-частного партнерства позволят привлекать больше финансовых потоков не только в сферу туризма, но и в другие отрасли экономики Республики Крым, что отразится на увеличении прямого эффекта развития туризма в виде налоговых поступлений в бюджеты всех уровней. Согласно данным Всемирной организации туризма при ООН в настоящее время объем реализации туристских услуг равен или даже превосходит экспорт нефти, продуктов питания или автомобилей. Туризм стал одним из основных игроков в международной торговле и представляет один из основных источников дохода для многих развивающихся стран. Таким образом, развитие туризма с учетом синергетического эффекта будет являться стимулом для развития экономики Республики Крым в целом и позволит вывести Республику Крым из дотационной территории в категорию территории-донора.

## 2.2 Влияние трассы «Таврида» на неравномерность развития туристско-рекреационного потенциала Республики Крым.

Развитие рекреационного потенциала малопосещаемых рекреационных зон Республики Крым, стало возможным благодаря развитию инфраструктуры и строительству новых рекреационных объектов на территории Республики Крым с присоединением к Российской Федерации.

Главным объектом инфраструктуры является трасса «Таврида» с ее появлением на полуострове были открыты различные культурно-исторические, природные и социально экономические объекты. Трасса соединяет 2 города героя, проходит через весь полуостров, а начинается с Крымского моста.

Крымский мост:

Крымский мост представлен в виде извилистых сообщений: автомобильной и железнодорожной магистрали, которые идут параллельно друг от друга. Трасса берет свое начало на Таманском полуострове, двигается по пяти километровой дамбе и острову Тузла. Далее сообщение проходит вдоль Керченского пролива, огибая с северной части мыс АК-Бурун и соединяется с основной частью полуострова. Мост через Керченский пролив имеет протяженность более 19 километров. Высота моста 35 метров, длина судходной арки 227 метров.

В 2014 году проект оценили в 150 миллиардов на транспортный переход, проезд и подготовку к строительству оценили в 51 миллиард. При реализации проекта, появилось ряд неразрешимых проблем, которые потребовали дополнительных затрат на строительство, так в 2015 официальная цена проекта была чуть больше 212 миллионов рублей, а окончательная цена, которая была официально оглашена после окончания основных работ составила 227,92 миллионов рублей. Несмотря на дороговизну проекта, эксперты считают, что в ближайшие десятилетия проект окупит себя.

Крымский мост главная перспектива Крыма:

Строительство Крымского моста — новый виток в будущее полуострова. Соединение материковой части России и Крымского полуострова, не только позволит туристам: быстро, комфортно и безопасно переправляется в обоих направлениях, но и решит ряд перспектив полуострова.

1. Прямое автомобильное сообщение;
2. Бесперебойное железное сообщение;
3. Прирост туристов на полуостров. Развитие туристической сферы;
4. Инвестиционный рост. Полуостров становится более привлекательным для долгосрочных вложений;
5. Повышения экономического развития региона;
6. Стабильный товароборот.

Мост Керченского пролива призван вдохнуть новую жизнь в развитие Крымского полуострова. Его масштабность просто поражает, уже на поступях к главному архитектурному проекту страны чувствуется его значимость. Сотни туристов, множество грузов стремятся в обоих направлениях. На сегодня это самый протяженный мост в России и Европе.

Так же, после присоединения Крыма к Российской Федерации, началось строительство следующего объекта инфраструктуры, который повышает рекреационный потенциал полуострова, четырех-полосной федеральной трассы «Таврида»:

Федеральная трасса «Таврида» начала строиться в мае 2017 года. Она делится на семь участков, восьмой (в районе Севастополя) достраивается. Этот шестикилометровый участок начинается с 269-го километра дороги «Керчь — Севастополь», а заканчивается на развязке дороги «Ялта — Севастополь». Его строительство предварительно закончится в 2023 году. Трасса «Таврида» обогнула 43 села и шесть городов в Крыму. Ключевые из них — Керчь, Симферополь, Севастополь, Феодосия, Белогорск, Бахчисарай.

Трасса соединяет Керчь и Севастополь через Симферополь. Общая протяженность дороги, на которой можно разогнаться до 110-120 километров в

час, — 250,7 километра. В сутки по трассе могут проехать до 40 тысяч машин. Эксперты отмечают, что дорогу не нужно ремонтировать в ближайшие сорок лет.

Четыре полосы, которые открыли для автомобилистов, решают проблему больших пробок. Если раньше путь от Керчи до Севастополя занимал пять-восемь часов, то теперь от одной точки в другую легко добраться за три-четыре часа.

Трасса «Таврида» — один из самых важных объектов инфраструктуры наравне с новым терминалом симферопольского аэропорта и мостом, построенным через Керченский пролив. Все эти проекты — часть федеральной программы развития Крыма.

Полная стоимость строительства федеральной трассы «Таврида», которая соединит Керченский мост и Севастополь (через Симферополь), оценивается в 166 млрд руб., добавил он. «Два участка — и крымский, и севастопольский — стоимость была порядка 168 млрд в ценах соответствующих лет.

Трасса обеспечивает удобное передвижение почти по всем главным малопосещаемым рекреационным зонам Республики Крым, тем самым повысила рекреационный потенциал этих территорий. Именно с появлением Трассы «Таврида» стали легко доступны для посещения историко-культурные и социально-экономические объекты. Один из таких — «Малый каменный мост»

В сентябре – октябре 2017 г. отрядом Крымской новостроечной археологической экспедиции ИАРАН были проведены исследования на объекте культурного наследия – памятнике архитектуры «Малый каменный мост», в 400 м к северу от села Некрасово, в 10 м к югу от трассы Таврида. Мост находился на трассе древней дороги Карасубазар (Белогорск) – Феодосия. Он был построен через ручей Ашиль, левый приток р. Булганак, пересохший к концу XIX в. В настоящее время русло ручья представляет собой неглубокую ложбину с пологими склонами.

«Малый каменный мост» - это то немногое, что сохранилось от путешествия императрицы Екатерины в Тавриду в 1787 году. Кроме моста, в

Крыму сохранились несколько верстовых столбов, например, Екатерининский столб между Белогорском и Симферополем или Екатерининская миля на северной стороне Севастополя.

Екатерининский мост является однопролетной арочной конструкцией, перекрытой каменным мощением. Общая длина мостового мощения – до 20,5 м, ширина в центре – 7,6 м, по краям – до 9,2 м, высота – до 1,7 м, длина арочного пролета – 1,0 м, длина северной и южной кладок-опор по сторонам проезжей части – около 11,4 м. Мост возведен поперек неглубокой ложбины, которая пересекает пологий склон обширной долины. К моменту начала работ следы ложбины наиболее отчетливо фиксировались между мостом и находящейся севернее насыпью существующей автодороги.

«Екатерининский» Мост не единственный рекреационный объект, который стал доступнее со строительством трассы «Таврида». Так же природные объекты стали пользоваться большей популярностью у туристов.

Источник минеральной воды «Айвазовская» расположен в живописной долине среди садов села Айвазовского в 30 км от г. Феодосии. Водоносный горизонт в палеоценовых песчанистых мергелях на глубине 300 м. Эксплуатируется с 1964 г. Вода хлоридно-гидрокарбонатная-магниево-кальциево-натриевая с минерализацией 1,9 г/л. Содержит значительное количество гидрокарбоната, немного йода и брома. Содержит углекислоты 37-15 мг/л, сероводорода 8,5-1,7 мг/л. Вода не имеет цвета и запаха, на вкус солоновата, близка к Миргородской.

Округа в Кировском районе АР Крым, включающая села Айвазовское (Шейх-Мамай), Приветное (Джума-Эли), Бабенково (Эсен-Эли), Абрикосовка (Найман) и др., является уникальной территорией в регионе по объему и качеству водных запасов, как наземных, так и остающихся под землей. Связано это, главным образом, с близостью горного массива Агармыш, являющегося естественным природным фильтром и сборником питьевой воды, способным с избытком обеспечить водными ресурсами население близлежащих городов Старый Крым и Феодосия, а также десятков населенных пунктов в

долине. Вода эта использовалась (и используется) для самых разнообразных нужд. Так, известны многочисленные простые источники, делающие данную округу весьма прибыльным местом для огородничества и садоводства. Широкую известность приобрели также местные источники горячей воды, в частности, вблизи с. Бабенково (Эсен-Эли) (температура +390°C), долгое время использовавшиеся для обеспечения теплой водой душевых и лечебных ванн, построенных здесь же специально для этих целей. (В настоящее время планируется проведение реконструкции одной из соответствующих скважин, глубина которой составляет 970 м.) Наконец, особого слова достойны местные источники минеральной воды, имеющие долгую историю эффективного использования и заслужившие славу подлинно целебных.

Подземные воды, стекавшие с горы Агармыш, использовались с незапамятных времен. Известно, что местная округа была заселена уже десятки тысяч лет назад. Не трудно предположить, что одной из главных причин выбора места для поселений в те далекие времена было именно присутствие воды, к тому же обладавшей значительными целебными свойствами. Говоря же о временах менее отдаленных, известно, что местные источники активно использовались с начала второго тысячелетия нашей эры, особенно в период Золотой Орды (XIII – XV вв.), располагаясь на пути пролегания знаменитого Шелкового пути, а также во времена Крымского ханства (XV в. – 1783) и позже, о чем напоминают встречающиеся в округе многочисленные старинные гидротехнические сооружения и керамические водопроводные сети.

Долгая история заселенности края вызвала к жизни и богатую фольклорную традицию. С данными местами, главными образом, с местными водными источниками, связано множество легенд и преданий. Обращает внимание, что многие из них ныне практически забыты в Крыму, но продолжают сохраняться в памяти потомков крымских татар поселившихся на территории нынешних Турции, Румынии и Болгарии. Архивные данные свидетельствуют, что в первой половине XIX в. село Айвазовское имело название Шейх-Мамай.

В первой половине XIX в. «краем святых источников» будет пленен знаменитый русский художник-маринист армянского происхождения И.К. Айвазовский (1817-1900). Им будет выкуплено значительное количество земель в деревнях Шейх-Мамай, Су-Баш (ныне в черте с. Приветное), Боран-Эли (ныне с. Каштановка) и др. Основное загородное имение будет располагаться в Шейх-Мамае, где художник выстроит прекрасный особняк и будет проводить теплые месяцы года, создавая многие из своих гениальных полотен. Надо сказать, что И. Айвазовским будет очень много сделано для развития этих мест. В свою очередь, именно из Су-Башского источника им будет проведена вода для нужд жителей Феодосии. В контексте же предыдущих преданий, интересно, что художником, большим любителем археологии, была найдена и облагорожена могила вышеупомянутого темника Мамае. Над ней И.Айвазовским на личные деньги была возведена красивая ротонда.

Известно, что в разные годы гостями художника в Шейх-Мамае были наиболее известные представители культурной элиты России: А.П. Чехов с супругой, В.Э. Мейерхольд, К.Ф. Станиславский, В.И. Немирович-Данченко, М.А. Волошин, И.А. Бунин, А.И. Куприн, Д.Н. Мамин-Сибиряк, А.М. Горький, К.А. Арцеулов, М. Цветаева, А. Грин, Н.М. Соковнин (вице-адмирал, прадед известного американского сенатора Э. Кеннеди!) и многие другие известные личности. И никогда внимательный хозяин не забывал напоить дорогих гостей водой изумительных качеств из местных источников – будь то просто стакан чистой воды, будь то маленькая чашка ароматного кофе.

Строительство Трассы «Таврида» не только увеличило посещаемость и доступность уже известных историко-культурных и природных объектов, но и способствовало появлению новых. Так в 2018 году появился новый природный рекреационный объект пещера «Таврида» который повысил рекреационный потенциал территории.

В начале 2018 года внезапно было приостановлено строительство новой многополосной трассы «Таврида», пересекающей весь полуостров Крым с востока на запад. Причиной остановки столь важного строительства стало



крупное открытие. На небольшом участке строители обнаружили, что грунт внезапно провалился, открыв небольшой проход, который при внимательном рассмотрении оказался 14-метровым вертикальным колодцем, ведущим в пещеру длиной более 1,3 км и шириной около 8 метров. Это самая длинная карстовая полость в предгорном Крыму. Спелеологи, палеонтологи, геологи и другие ученые сразу же взялись за дело. Полость оказалась чрезвычайно богата на замечательные находки. Ее назвали в честь будущей трассы и решили сохранить для исследований и создания уникального музея. План строительства трассы изменили, при этом дорога пошла в обход будущей достопримечательности. Участок автобана заново проложили так, чтобы не повредить поверхностные галереи, находящиеся под трассой Таврида и рядом с ней.

Интереснейшая пещера, которой предстоит превратиться в многогранный музейно-образовательный комплекс, находится в непосредственной близости от трассы «Таврида». Ближе всего к ней расположены села Зуя и Нижние Орешники. Кроме них, в поисках этой карстовой полости можно ориентироваться на Дмитрово, Донское и Мазанку. уникальная пещера представляет собой настоящий палеонтологический музей, в котором собраны окаменелые кости разных видов доисторических животных. Кроме богатейшей коллекции окаменелостей, редких минералов и необычных микроорганизмов, в пещере был обнаружен каменный отщеп – орудие древнего человека. Изготовлен этот артефакт был 40 000 лет назад. Это открытие позволило сделать предположение, что пещерой в свое время могли пользоваться первобытные люди. В этом нет ничего удивительного, ведь поблизости есть изученные палеолитические стоянки. Находка наиболее естественных древних входов в нее может прояснить этот вопрос. Ученых чрезвычайно интригует сходство пещеры Таврида с пещерой Дманиси, находящейся в Грузии. Обе полости одного возраста и представляют собой сходные ловушки, в которых скопилось множество останков древнейших животных самых разных видов. Поблизости от Дманиси были найдены еще и останки Дманисского гоминида, разновидности

человека прямоходящего. Ученые ожидают, что подобные находки сможет предложить и крымская пещера.

К удивлению ученых, здесь практически не были обнаружены обычные пещерные жители – насекомые и беспозвоночные. Их в небольшом количестве нашли только в самых верхних ярусах. Возможно, их вольготной жизни мешает слишком высокая температура и неблагоприятный состав воздуха этой полости. В остальных «этажах» отыскивались другие удивительные находки – микроорганизмы, бактерии, которых нет в других пещерах Крыма. Минералогические следы их жизнедеятельности наводят на мысль о том, что в пещере в древности могла протекать сероводородная река.

Крымский федеральный университет курирует разработку замечательного проекта. В результате его реализации пещера Таврида превратится в своеобразный комплекс, ставящий целью обширную музейную, научную и образовательную деятельность. Ее галереи и залы будут доступны для посещения экскурсантов. На поверхности построят научные лаборатории и конференц-зал, развернется база полевых практик для студентов. Здесь будут зоны отдыха и красивый ландшафтный парк. Изображения ископаемых зверей будут воссозданы в натуральную величину в своеобразном палеонтологическом музее под открытым небом. Геологический музей расскажет о редкостных минералах, найденных здесь. Планируется создать коллекцию характерных минералов, из которых сложен полуостров Крым. Уже сейчас проводятся индивидуальные экскурсии для спелеологов, обладающих необходимыми навыками. Кроме того, небольшая часть необыкновенной пещеры доступна и для посещения обычных туристов, не имеющих спелеологического опыта. Со временем планируемый маршрут расширится до 580 м.

Пещера Таврида – удивительно богатая кладовая замечательных тайн и загадок, которые еще только предстоит разгадать и разведать. Ее палеонтологические, геологические, археологические, минералогические, микробиологические и другие сокровища были скрыты, «запечатаны» глинисто-песчаными отложениями на протяжении 1,5–2 млн лет. Ученым предстоит

огромная работа по исследованию этой необыкновенной карстовой полости. Для экскурсантов, ученых, студентов, приехавших сюда, будущий музейно-образовательный комплекс станет богатейшим кладезем интереснейшей информации. Так же это существенно повысит туристический поток в малопосещаемые туристические зоны республики.

После присоединения полуострова к России, страна стала обращать внимание на малоразвитые территории полуострова, так с помощью финансирования из бюджета Российской Федерации, был улучшен один из самых крупных районов Севастополя, обладающий большим рекреационным потенциалом. Северная часть Севастополя, а именно Парк «Учкуевка».

Парк «Учкуевка». Северная сторона г. Севастополь

Многофункциональный современный парк «Учкуевка» в Севастополе был открыт 28 декабря 2019 года. Он находится на Северной стороне, назван в честь одноименного пляжа, занимает около 25 гектар и располагается у самого моря. Здесь огромное количество детских площадок, спортивных комплексов, тренажеров и других развлечений для людей разных возрастов. Для того чтобы просто обойти парк будет достаточно и часа, а если заходить на каждую площадку, то не хватит и дня.

Северная сторона – это один из исторических районов Севастополя, но в силу своего расположения никогда особо не развивался. Тут находятся одни из лучших песчаных пляжей города, но практически нет мест для отдыха. Раньше на месте парка «Учкуевка» в Севастополе была заброшенная территория с дикорастущей травой, старыми сухими деревьями и кустарниками. Это место подходило для выгула собак. Иногда местные жители устраивали пикники. Отсутствовали асфальтированные дороги. Люди ходили по протоптанным тропинкам.

Проект благоустройства парка был согласован администрацией Севастополя в апреле 2019 года. В главных задачах значилось, создать максимальное комфортное пешеходное пространство, которое бы связывало парк и море.

Средства на реконструкцию парка «Учкуевка» в Севастополе выделяло правительство Москвы. Стоимость составила более 700 миллионов рублей.

Основной задачей, которую ставили для себя создатели – это развить потенциал территории, сохранить память места и выделить уникальное расположение. Многофункциональность парка заключается в следующих сценариях его использования:

1. городской парк;
2. природная зона в городе;
3. возможность прогулки к морю

Северная сторона города Севастополь имеет большой рекреационный потенциал. Власти полуострова вкладывают большие деньги на развитие этого района полуострова. Все это повышает заинтересованность населения в рекреационном туризме.

Так же на полуострове после 2014 года, начали реконструкцию еще одного важного объекта инфраструктуры Республики Крым-Международного аэропорта города Симферополь:

После воссоединения Крыма с Россией в 2014 году аэропорт Симферополь получил новый импульс развития.

В течение 2014 года пассажиропоток вырос до 2,8 миллиона человек, опередив показатели 2013 года в 2,3 раза. В следующем, 2015 году, аэропорт обслужил уже свыше 5 млн человек. В разгар курортного сезона 2015 года воздушная гавань принимала и отправляла более 200 рейсов и около 30 тыс. пассажиров в сутки.

Старая инфраструктура аэропорта не справлялась с таким пассажиропотоком и не отвечала современным требованиям. Поэтому было принято решение о развитии аэропорта и проведении масштабной реконструкции как аэровокзального, так и аэродромного комплекса.

В 2014-2015 годах прошла одна из самых масштабных реконструкций аэропорта, которая затронула действующую терминальную инфраструктуру и привокзальную площадь. В ходе реконструкции в аэропорту остались два

главных терминала - «А» и «В». В них построены новые залы ожидания выхода на посадку и большой зал прилета, с шестью багажными конвейерными линиями. Общая площадь терминалов увеличилась с 10 тыс. кв. метров до 23 тыс. кв. метров.

Несмотря на существенное расширение терминального пространства, старая инфраструктура с трудом справлялась с пассажиропотоком, особенно летом. В 2016 году на Ялтинском международном экономическом форуме было подписано инвестиционное соглашение о строительстве в аэропорту Симферополь современного аэровокзального комплекса, ключевым элементом которого должен был стать пассажирский терминал. Спустя всего 22 месяца в чистом поле был возведен уникальный по своей архитектуре ультрасовременный терминал и около десятка служебных зданий и сооружений. Первых пассажиров новый аэровокзальный комплекс принял 16 апреля 2018 года.

Аэровокзальный комплекс построен на принципах государственного и частного партнерства. В него входит пассажирский терминал с привокзальной площадью, служебные здания и сооружения.

Новый символ Крыма:

В качестве основной идеи архитектурной концепции для нового терминала дизайнеры взяли образ моря, назвав проект «Крымская волна». Площадь терминала 78 тыс. кв. метров, он рассчитан на обслуживание до 3650 пассажиров в час или 6,5 млн. человек в год с возможностью увеличения пропускной способности до 11 млн пассажиров в год за счет пристройки к зданию терминала дополнительных посадочных галерей с телескопическими трапами.

Для создания неповторимого силуэта аэровокзального комплекса, напоминающего «морскую волну», смонтировано более 5700 тонн металлоконструкций, в том числе 136 уникальных криволинейных колонн высотой до 35 метров. Также установлено 24 круглых опорных колонны диаметром 1 метр со стороны главного фасада, на которые опираются стропильные и подстропильные фермы кровли здания, длиной 63 метра.



Рисунок 4 — Количество перевезенных человек тыс. человек [14].

Симферопольский Аэропорт после завершения реконструкции увеличил пассажирооборот почти на миллион человек в год, что положительно влияет на туристско-рекреационный потенциал республики.

Выводы по второй главе:

По нашему мнению, с переходом Крымского полуострова в состав Российской Федерации, большим финансированием полуострова, строительством новых объектов инфраструктуры стали открываться новые природные объекты рекреации, стали быть более доступны историко-культурные и социально экономические объекты, что существенно повысило рекреационный потенциал территории малопосещаемых рекреационных объектов территории Республики Крым, тем самым повлияет на туристический поток и повысит заинтересованность в малопосещаемых рекреационных зонах Республики.

Трасса «Гаврида» позволяет более комфортно добираться до малопосещаемых рекреационных объектов Крыма, обеспечивает доступность малопосещаемых рекреационных зон Республики.

Тем самым повышает рекреационных потенциал территории и увеличивает туристический поток на полуостров.

## ГЛАВА 3. ПРИМЕНЕНИЕ МАТЕРИАЛОВ ВЫПУСКНОЙ КВАЛИФИКАЦИОННОЙ РАБОТЫ В ШКОЛЬНОМ КУРСЕ ГЕОГРАФИИ

### 3.1 Разработка внеклассного мероприятия

Тема: Тема «Автодорога «Таврида», как проводник по историческим и природным объектам Крыма»

Класс: 9 класс

Цель: патриотическое воспитание учащихся, определить влияние новых объектов инфраструктуры на рекреационный потенциал малопосещаемых территорий Республики Крым

Учебные задачи, направленные на достижение личностных результатов обучения:

1. привлечение внимания учащихся и повышение заинтересованности родной страной;
2. ознакомление учащихся с Крымским полуостровом.
3. определить отражение изменений на территории Крыма после присоединения к Российской Федерации;
4. воспитание патриотической культуры;
5. провести опрос на тему «объекты Республики Крым вы знаете?».

Учебные задачи, направленные на достижение метапредметных результатов обучения:

1. развитие умения работать с информацией (сбор, систематизация, хранение, использование);
2. формирование умения целеполагания; умения планировать пути достижения целей; выделять альтернативные способы достижения цели и выбирать наиболее эффективный способ;
3. формирование умения строить логическое рассуждение, включая установление причинно-следственных связей, делать умозаключения и выводы на основе аргументации;



4. формирование умения организовывать и планировать учебное сотрудничество и совместную деятельность со сверстниками, умения самостоятельно и аргументированно оценивать свои действия и действия одноклассников;

5. освоение умения планировать, координировать, контролировать и оценивать свою деятельность;

6. развитие умения грамотно строить речевые высказывания в соответствии с задачами коммуникации;

7. развитие умения слушать и слышать собеседника, вести диалог, излагать свою точку зрения и аргументировать ее;

8. формирование умения взаимодействовать в статичных и мигрирующих группах в режиме интерактивного обучения, распределять роли и функции совместной проектной деятельности.

Ключевые вопросы: Что вы знаете о Крыме? Какие исторические, культурные и социально экономические объекты Крыма вам известны? Что изменилось в Республики Крым после присоединения к Российской Федерации? Какие перспективы развития рекреации Крымского полуострова вы видите?

Направление воспитательной деятельности: гражданско-патриотическое

Форма проведения мероприятия: Электронная экскурсия с докладами

Методы и приемы:

- методы формирования сознания: метод примера, эмоциональное воздействие;

- методы убеждения: информационный, поисковый, взаимного просвещения;

- методы самоопределения: рефлексия,

- Методы стимулирования и коррекции действий и отношений: соревнование

Средства воспитания (виды деятельности, развивающие личность): познание, общение

Оборудование занятия: компьютер, мультимедийный проектор, экран, презентация «Автодорога «Таврида», как проводник по историческим и природным объектам Крыма

Предварительная подготовка:

Роль педагога:

— создание психологического настроения: зажигательный рассказ о предстоящем деле;

— подбор содержательного материала;

— определение средств.

Роли и поручения детям:

— групповые: Разработка доклада по одному из рекреационных объектов Крыма;

— коллективные: распределение ролей и поручений.

Прогнозируемы результаты: в ходе внеклассного занятия учащиеся выполняют задание «Описать рекреационный объект Крыма». Работа оформлена в 6-ти группах в виде доклада с разработкой рисунка объекта.

На занятии учащиеся учатся:

1. овладевать способностью принимать и сохранять поставленную задачу;

2. планировать, контролировать и оценивать свою деятельность;

3. работать с информацией при подготовке материала, овладевать операциями мышления (анализ, синтез, классификация, группировка);

4. осуществлять выбор партнёра, распределять роли в группах и выполнять задание соответственно ролям и функциям;

5. слушать и слышать, ясно и четко излагать свою точку зрения;

Ход внеклассного мероприятия подробно представлен в Приложении 1.

## ЗАКЛЮЧЕНИЕ

Крым — бурно развивающийся регион, отягощённый рядом проблем, но вместе с тем способный к масштабному развитию и представляющий уже сейчас колоссальный рекреационный потенциал.

В ходе работы были достигнуты задачи и получены следующие выводы:

Нами рассмотрены понятия рекреация, туризм и туристско-рекреационный потенциал; приведена классификация туристских ресурсов;

Крым является регионом с уникальными для России туристско-рекреационными ресурсами: как природными, так и культурно-историческими. Здесь на относительно небольшом пространстве находятся не похожие друг на друга ландшафты, многочисленные исторические и культурные памятники, а также места, ставшие святынями для представителей разных народов и религий

Территорию Крыма можно разделить на 4 рекреационных района, различающихся уровнем рекреационной освоенности, структурой рекреационного потенциала и туристской специализацией. Наибольшее количество туристских прибытий приходится на Южный, Западный и Восточные районы, однако, остальные районы также обладают большим туристско-рекреационным потенциалом.

Был проведен анализ рекреационных зон Республики Крым, из которого следует, что туристический поток неравномерно распределяется по территории полуострова, тем самым не используется большой рекреационный потенциал республики

По нашему мнению, со строительством новых объектов инфраструктуры стали открываться новые природные объекты рекреации, стали быть более доступны историко-культурные и социально экономические объекты, что существенно повысило рекреационный потенциал территории малопосещаемых рекреационных объектов территории Республики Крым, тем самым эти

изменения повлияют на туристический поток и повысят заинтересованность в малопосещаемых рекреационных зонах Республики.

## СПИСОК ИСПОЛЬЗОВАННЫХ ИСТОЧНИКОВ

1. Багрова Л. А., Подгородецкий П.Д. Основы рекреационной географии. – Симферополь, СГУ, 1982.
2. Барсамов, Н.С. Айвазовский в Крыму [Текст] / Н.С. Барсамов. — Симферополь: Крым, 1970. – 96с.
3. Бирюкова, Д. В. Рекреационный потенциал Республики Крым / Д. В. Бирюкова, Т. А. Лапшова. — Текст : непосредственный // Молодой ученый. — 2017. — № 16 (150). — С. 206-209. — URL: <https://moluch.ru/archive/150/42547/>
4. Боголюбов, В. С. Туристско-рекреационное проектирование. Оценка инвестиций : учебник и практикум для вузов / В. С. Боголюбов, С. А. Быстров, С. А. Боголюбова. — 2-е изд., испр. и доп. — Москва : Издательство Юрайт, 2020. — 256 с. — (Высшее образование). — ISBN 978-5-534-06549-7. — Текст : электронный // ЭБС Юрайт [сайт]. — URL: <http://biblio-online.ru/bcode/452072>
5. Веденин, Ю.А. Оценка природных условий для целей рекреационной деятельности/ Ю.А.Веденин, Н.Н. Мирошниченко / Известия АН СССР. Сер.геогр. – 1969. – №4.
6. Верещака, Т.В., Природное и культурное наследие: возможности исследования и картографирование наследия России / Т.В.Верещака, А.А.Лютый. - М.: Институт Наследия, 2015. – 155 с.
7. Все о Крыме с любовью. – Симферополь–Ялта: изд-во «Мир Информации», 2010.
8. География туристских ресурсов мира: Учебное пособие. - М., СПб. 2002, - 384 с.
9. Джанджугазова, Е. А. Туристско-рекреационное проектирование: учебное пособие для вузов / Е. А. Джанджугазова. — 3-е изд., испр. и доп. — Москва : Издательство Юрайт, 2020. — 257 с. — (Высшее образование). — ISBN 978-5-534- 13120-8. — Текст : электронный/ЭБС Юрайт [сайт]. — URL: <http://biblioonline.ru/bcode/449239>

10. Информационный портал / История Крыма. URL: [www.cimmeros.com](http://www.cimmeros.com)
11. Кусков, А.С. Рекреационная география / А.С. Кусков, В.Л. Голубева, Т.Н. Одинцова. М., 2005. С. 68
12. Министерство транспорта Российской Федерации
13. Николаенко, Д.В. Процесс рекреационного освоения региона (на примере Крыма) / Д.В.Николаенко. – Симферополь, 1998
14. Паспорт Государственной программы развития курортов и туризма в Республике Крым
15. Правительство Республики Крым
16. Рубцов, В.А. Оценка рекреационного потенциала и развитие внутреннего туризма в Республике Крым/ В.А.Рубцов, С.А.Шабалина. М., 2014
17. Сущинская, М. Д. Культурный туризм : учебное пособие для вузов / М. Д. Сущинская. — 2-е изд., испр. и доп. — Москва : Издательство Юрайт, 2020. — 157 с. — (Высшее образование). — ISBN 978-5-534-07374-4. — Текст : электронный // ЭБС Юрайт [сайт]. — URL: <http://biblio-online.ru/bcode/452660>
18. Теоретические основы рекреационной географии, Преображенский В.С., Москва: Наука , 1975.
19. Управление Федеральной службы государственной статистики по Республике Крым и г. Севастополь <https://crimea.gks.ru/>
20. Устойчивое развитие рекреационно-экономического комплекса Крыма/ под ред. А. В. Ефремова. — Симферопль.: Таврия, 2002. - 400с.
21. Яковенко, И.М. Актуальные проблемы рекреационных районов Крыма// Ученые записки Таврического национального университета. – Т. 20 (59). География. 2007– №2. – С. 10-20.
22. Яковенко, И.М. Стратегическое видение развития туристско-рекреационного комплекса АР Крым // Экономика Крыма. – 2010. – №3 (32). – С. 11-16.

## ПРИЛОЖЕНИЕ 1

Технологическая карта внеклассного мероприятия

Автор-составитель: Никитин Михаил Дмитриевич, студент 5 курса

Тема: Тема «Автодорога «Таврида», как проводник по историческим и природным объектам Крыма»

Класс: 9 класс

Цель: создать условия для патриотического воспитания учащихся, определить влияние новых объектов инфраструктуры на рекреационный потенциал малопосещаемых территорий Республики Крым

Учебные задачи, направленные на достижение личностных результатов обучения:

1. привлечение внимания учащихся и повышение заинтересованности родной страной;
2. ознакомление учащихся с Крымским полуостровом.
3. определить отражение изменений на территории Крыма после присоединения к Российской Федерации;
4. воспитание патриотической культуры;
5. провести опрос на тему «объекты Республики Крым вы знаете?»

Учебные задачи, направленные на достижение метапредметных результатов обучения:

1. развитие умения работать с информацией (сбор, систематизация, хранение, использование);
2. формирование умения целеполагания; умения планировать пути достижения целей; выделять альтернативные способы достижения цели и выбирать наиболее эффективный способ;
3. формирование умения строить логическое рассуждение, включая установление причинно-следственных связей, делать умозаключения и выводы на основе аргументации;

4. формирование умения организовывать и планировать учебное сотрудничество и совместную деятельность со сверстниками, умения самостоятельно и аргументированно оценивать свои действия и действия одноклассников;

5. освоение умения планировать, координировать, контролировать и оценивать свою деятельность;

6. развитие умения грамотно строить речевые высказывания в соответствии с задачами коммуникации.



Этап занятия	Деятельность учителя	Деятельность учащихся
Самоопределение к деятельности.	<p>Вступительное слово учителя:</p> <p>Добрый день класс, сегодня мы познакомимся с интересным регионом нашей страны. (На слайде загадка)</p> <p>Знаете ли вы что такое рекреация? Что такое отдых? Зачем нужны рекреационные ресурсы?</p>	<p><i>Учащиеся вступают в диалог с учителем, одноклассниками.</i></p> <p>Отвечают на вопрос, высказывают свое мнение</p>
Актуализация вопроса, рассматриваемого на занятии.	<p><i>Организует дискуссию учащихся.</i></p> <p>Как вы думаете, как изменилась рекреация Крыма после строительства трассы «Таврида»?</p>	<p><i>1. Учащиеся обмениваются мнениями с учителем, одноклассниками</i></p> <p><i>2. Ученики высказывают гипотезы о Трассе «Таврида»</i></p>
Постановка учебных задач.	<p><i>Слово учителя.</i></p> <p>Как вы думаете, о чем мы будем говорить? Сформулируйте тему нашего мероприятия.</p> <p><b>Тема «Автодорога «Таврида», как проводник по историческим и природным объектам Крыма».</b></p> <p>Учитель в позиции консультанта- побуждает учащихся к принятию задач:</p> <ol style="list-style-type: none"> <li>1. Рассмотреть Автодорогу «Таврида»</li> <li>2. Рассмотреть влияние на рекреацию.</li> </ol>	<p><i>Формулируют тему занятия, учебные задачи</i></p>
Актуализация вопроса, рассматриваемого на занятии.	<p><i>Проведение электронной экскурсии по Автодороге «Таврида».</i></p>	<p><i>Слушают учителя, рассматривают рекреационные объекты.</i></p>

<p>Организация взаимодействия учителя с учащимися по овладению темы занятия. Работа в группах.</p>	<p><i>Учитель объясняет значение Трассы для Полуострова</i></p> <p>Трасса соединяет между собой 2 города героя, проходит через весь полуостров, во время строительства трассы были открыты природные, культурно-исторические и социально экономический объекты.</p> <p><i>Учитель делит класс на группы распределяет темы докладов</i></p> <p>Класс, а сейчас я хотел бы услышать от вас доклад о каком-нибудь рекреационном объекте Крыма.</p> <p>Для этого вам нужно разделится на 6 групп. Доклад должен состоять из исторических справок, интересных фактов, рисунка на ватмане.</p>	<p><i>Разбиваются на группы, выполняют задания с использованием цифровых образовательных ресурсов, анализируют изученный материал, решают поставленные задачи, оценивают ответы друг друга</i></p>
<p>Работа над проектом. Принятие критериев оценки.</p>	<p><i>Организует работу в 6 группах</i></p> <p>Организации работы в группах</p> <p>1 группа – Исторический объект</p> <p>2 группа – Природный</p> <p>3 группа – Социально экономический объект</p> <p>4 группа – Исторический объект</p> <p>5 группа – Природный объект</p> <p>6 группа – Социально экономический объект</p> <p><i>Учитель в позиции консультанта –побуждает учащихся к принятию критериев оценки</i></p>	<p>Выполняют задания в группах, используя электронные ресурсы.</p>
<p>Выступление.</p>	<p><i>Организует выступление групп</i></p>	<p><i>Защищают подготовленные задания, проводя самооценку работы группы по принятым критериям.</i></p>


Рефлексия деятельности.	<p>Организует проведение рефлексии</p> <p>На доске три цвета Черный Зеленый и Желтый). Поставьте фишки к этим цветам:</p> <ol style="list-style-type: none"> <li>1. Зеленый – всё получилось, было интересно.</li> <li>2. Желтый – не всё получилось, настроение менялось.</li> <li>3. Черный – было трудно и скучно.</li> </ol>	<p><i>Оценивают мероприятие, размещают фишки на ракетах, цвет которых соответствует их состоянию на мероприятии.</i></p>
-------------------------	--	--

## ПРИЛОЖЕНИЕ 2

Электронная экскурсия

Добрый день!

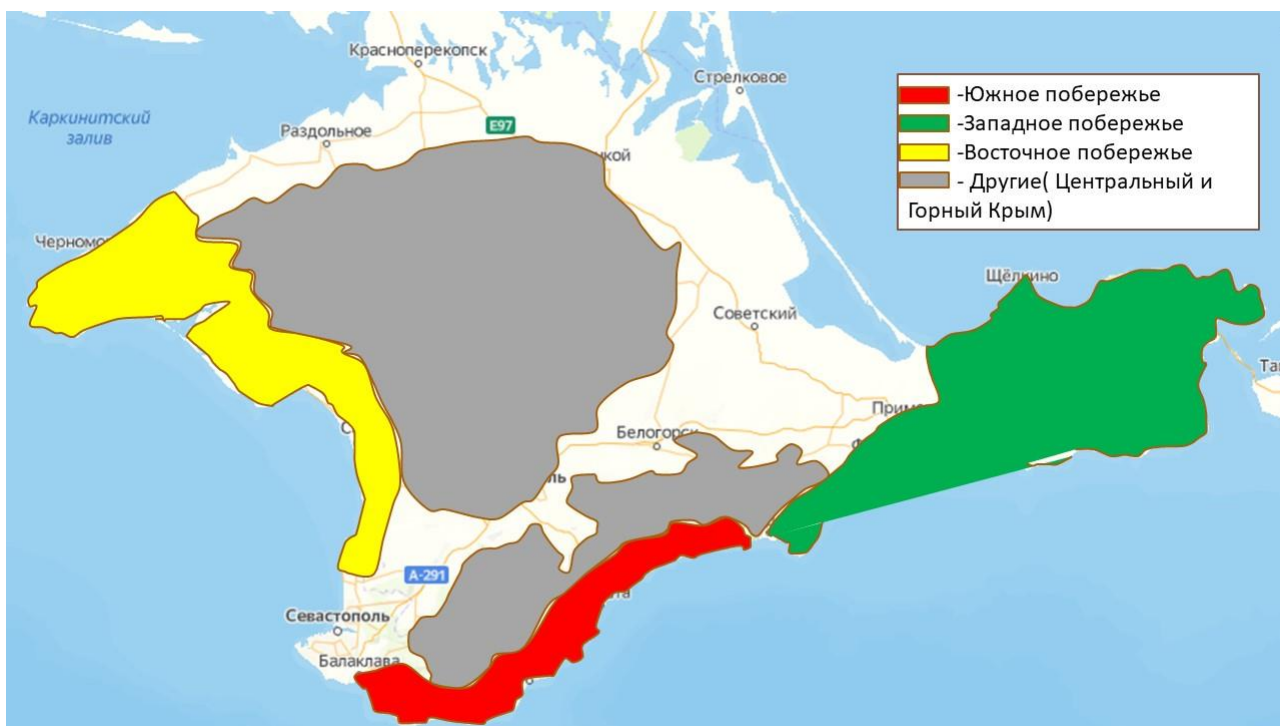
---

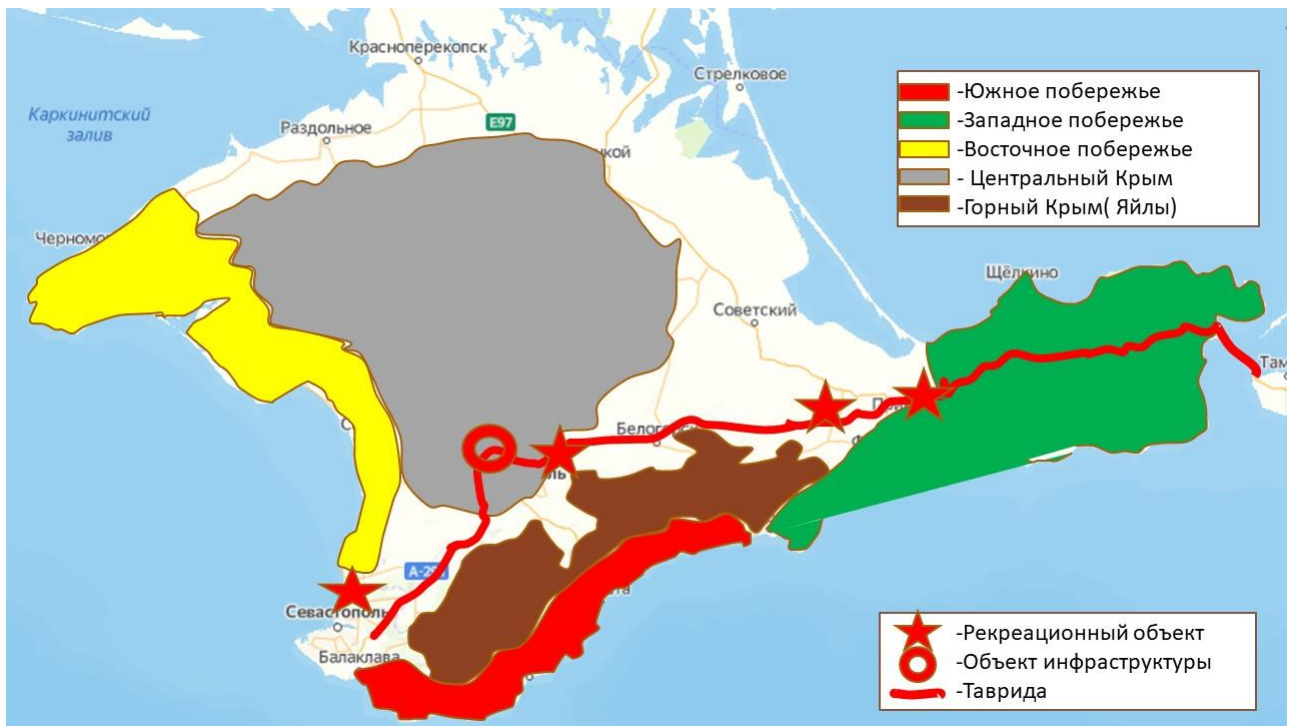


«Автодорога «Таврида», как  
проводник по историческим  
и природным объектам  
Крыма»

---

# Краткая характеристика Республики Крым





## Крымский Мост

Строительство Крымского моста — новый виток в будущее полуострова.

Соединение материковой части России и Крымского полуострова позволило туристам: быстро, комфортно и безопасно переправляется в обоих направлениях.





## Трасса «Таврида»

Трасса соединяет Керчь и Севастополь через Симферополь.

Общая протяженность дороги 250,7 километра.

В сутки по трассе могут проехать до 40 тысяч машин.



## «Малый каменный мост» или «Екатерининский» мост



Находится в 10 метрах от Трассы «Таврида»

В сентябре – октябре 2017 г были проведены исследования

Сохранился от путешествия императрицы Екатерины в Тавриду в 1787 году





## Пещера Таврида

Строители обнаружили, что грунт внезапно провалился, открыв небольшой проход, который при внимательном рассмотрении оказался 14-метровым вертикальным колодцем, ведущим в пещеру длиной более 1,3 км и шириной около 8 метров.

Это самая длинная карстовая полость в предгорном Крыму.



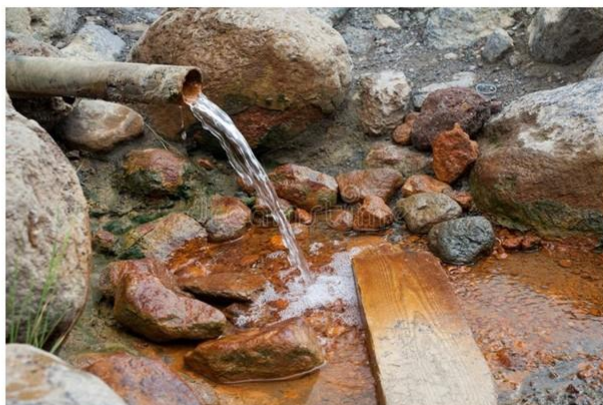
## Источник минеральной воды “Айвазовская”



Расположен в живописной долине среди садов села Айвазовского

Подземные воды использовались с незапамятных времен. Известно, что местная округа была заселена уже десятки тысяч лет назад.

В первой половине XIX в. Здесь был пленен знаменитый русский художник-маринист И.К. Айвазовский





## Парк «Учкуевка» северная Сторона г. Севастополь



Раньше на месте Парка был большой пустырь где выгуливали собак

Сейчас здесь огромное количество развлечений для людей разных возрастов.



## Симферопольский аэропорт



За 22 месяца был возведен ультрасовременный терминал и около десятка служебных зданий и сооружений.

Первых пассажиров новый аэровокзальный комплекс принял 16 апреля 2018 года.

Пассажирооборот составляет 6 млн. человек в год



## Темы докладов

---

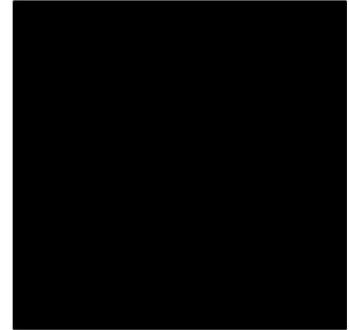
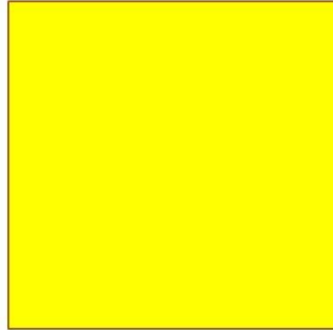
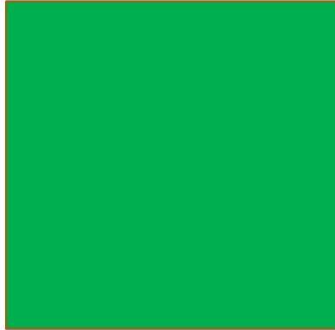
- 1 группа – Исторический объект
  - 2 группа – Природный
  - 3 группа – Социально экономический объект
  - 4 группа – Исторический объект
  - 5 группа – Природный объект
  - 6 группа – Социально экономический объект
- 

## Выступления

---

Какой цвет выберешь ты?

---



До новых встреч!!!

---

