



МИНИСТЕРСТВО НАУКИ И ВЫСШЕГО ОБРАЗОВАНИЯ
РОССИЙСКОЙ ФЕДЕРАЦИИ
Федеральное государственное бюджетное образовательное учреждение
высшего образования

«ЮЖНО-УРАЛЬСКИЙ ГОСУДАРСТВЕННЫЙ ГУМАНИТАРНО-ПЕДАГОГИЧЕСКИЙ
УНИВЕРСИТЕТ»
(ФГБОУ ВО «ЮУрГГПУ»)

ПРОФЕССИОНАЛЬНО-ПЕДАГОГИЧЕСКИЙ ИНСТИТУТ

КАФЕДРА ЭКОНОМИКИ, УПРАВЛЕНИЯ И ПРАВА

**РАЗРАБОТКА СИСТЕМЫ ОЦЕНКИ ТОВАРНОЙ НОМЕНКЛАТУРЫ
ВНЕШНЕЭКОНОМИЧЕСКОЙ ДЕЯТЕЛЬНОСТИ ПРЕДПРИЯТИЯ**

Выпускная квалификационная работа
по направлению: 38.03.02 Менеджмент
направление (профиль) Менеджмент организации

Проверка на объем заимствований:

64,02 % авторского текста

Выполнила:

Студентка группы ЗФ-509-114-5-1МО
Минина Тамара Анатольевна

Работа Минина к защите
« 29 » ноября 2019 г.
зав. кафедрой ЭУиП
Рябчук П.Г.

Научный руководитель:

Шульгина Татьяна Александровна

Челябинск 2019

СОДЕРЖАНИЕ

ВВЕДЕНИЕ.....	3
1. ТЕОРЕТИЧЕСКИЕ АСПЕКТЫ АНАЛИЗА СТРУКТУРЫ ЕТН ВЭД ТС В ЭКОНОМИЧЕСКОЙ ЛИТЕРАТУРЕ.....	9
1.1. Сущность, принципы, структура ЕТН ВЭД ТС.....	9
1.2. Особенности анализа структуры ЕТН ВЭД ТС.....	18
1.3. Разработка альтернативного алгоритма анализа структуры ЕТН ВЭД ТС.....	29
ВЫВОДЫ ПО 1 ГЛАВЕ.....	37
2. ЭКСПРЕСС-ДИАГНОСТИКА СТРУКТУРЫ ЕТН ВЭД ТС НА ПРИМЕРЕ ПАО «ЧМК».....	38
2.1. Расчет показателей оценки структуры ЕТН ВЭД ТС ПАО «ЧМК».....	38
2.2. Анализ тенденций показателей оценки структуры ЕТН ВЭД ТС ПАО «ЧМК».....	46
ВЫВОДЫ ПО 2 ГЛАВЕ.....	58
3. ПРИНЯТИЕ УПРАВЛЕНЧЕСКОГО РЕШЕНИЯ ПО СНИЖЕНИЮ КОЛИЧЕСТВА НЕВЕРНО КЛАССИФИЦИРУЕМЫХ ТОВАРОВ В СООТВЕТСТВИИ С ЕТН ВЭД ТС.....	59
3.1. Технология разработки управленческого решения по снижению количества неверно классифицируемых товаров в соответствии с ЕТН ВЭД ТС.....	59
3.2. Прогнозная оценка результатов реализации решения по снижению количе- ства неверно классифицируемых товаров в соответствии с ЕТН ВЭД ТС.....	69
ВЫВОДЫ ПО 3 ГЛАВЕ.....	74
ЗАКЛЮЧЕНИЕ.....	75
СПИСОК ИСПОЛЬЗУЕМОЙ ЛИТЕРАТУРЫ.....	80
ГЛОССАРИЙ.....	85

ВВЕДЕНИЕ

Актуальность темы. С каждым годом объемы международной торговли растут. Все больше предприятий выходит на международный рынок, что обязывает их соблюдать таможенные правила и порядки. Одним из таких правил является обязательная классификация в соответствии с Единой товарной номенклатурой внешнеэкономической деятельности Таможенного союза товаров, перемещаемых через таможенную границу.

ЕТН ВЭД ТС представляет собой довольно большой и сложный классификатор товаров, правильное использование которого без предварительного изучения принципов построения и структуры проблематично. Однако в публикациях по таможенному праву изучению Номенклатуры и её структуры уделяется очень мало внимания. Также практически не исследованы особенности анализа структуры ЕТН ВЭД ТС.

От того, какой код определен в отношении товара, зависят ставки таможенных пошлин и применение запретов и ограничений, поэтому анализ структуры ЕТН ВЭД ТС приобретает немаловажное значение для каждого предприятия, осуществляющего внешнеэкономическую деятельность. Но до сих пор не существует единой методики расчета показателей оценки структуры ЕТН ВЭД ТС.

В силу особенностей состава или конструкции многих товаров, осложняется процесс их классификации, что часто приводит к ошибкам. Однако остается неразработанным управленческое решение по снижению количества неверно классифицируемых товаров.

В современных условиях ЕТН ВЭД ТС становится важной частью системы регулирования внешней торговли страны, в том числе таможенного тарифа, мер нетарифного регулирования и таможенной статистики. Знания о том, как формируется код товара, необходимы как сотрудникам таможенных органов, так и участникам ВЭД, так как его неправильное указание влечет за собой

различные негативные последствия. Поэтому на предприятиях возникает необходимость в осуществлении анализа структуры ЕТН ВЭД ТС.

Снятие ограничений государственного контроля внешнеэкономической деятельности отечественных промышленных предприятий помогло решить многие проблемы и запустило ряд полезных для экономической жизни страны процессов: создание конкуренции, наполнение внутреннего рынка, введение мер по улучшению финансового положения неэффективных производств, использование современных методов управления, сделала необратимым движением к рыночному механизму и т.д.

Создание сильного и диверсифицированного экспортного сектора, развитие наукоемких экспортных отраслей, улучшение промышленности, создание целого комплекса конкурентоспособных на внешних рынках обрабатывающих отраслей в силу того, что роль внешнеэкономических отношений огромна в качестве средства стимулирования экономического роста страны и увеличения ее национального дохода, создания новых рабочих мест и роста поступлений государственного бюджета является одной из основных задач для экономики страны.

В настоящее время для многих отечественных предприятий внешнеэкономическая сфера трансформировалась в крайне растущий инструмент дальнейшего прогресса и продвижения своей конкурентоспособности на фоне снижения возможностей на внутреннем рынке не только за счет его наполнения, а, иногда, и вытеснения отечественных производителей иностранными конкурентами.

Российское предприятие не может рассматривать внешний рынок как канал сбыта, в силу значительных качественных различий в развитии и состоянии внутренних и внешних рынков, характерных для всех развивающихся стран. Эффективная внешнеэкономическая деятельность способна оказать наибольшее влияние на рост и развитие предприятия тогда, когда отечественный рынок отстает по своему развитию и инфраструктуре от иностранных. Для эффективной внешнеэкономической деятельности предприятие должно иметь высокие уровни

менеджмента, знаний и компетенций персонала, качества используемых ресурсов и т.п.

Более того, возникает возможность и необходимость управления уровнем этих характеристик, а, следовательно, и эффективностью внешнеэкономической деятельности и эффективностью развития предприятия через выбор принимающей страны. Таким образом, внешнеэкономическая деятельность занимает особое место в производственно-хозяйственной деятельности исследуемого объекта.

Институт внешнеэкономических посредников становится неотделимым элементом коммерческой инфраструктуры общества, который в равной мере обслуживает как общегосударственные, так и региональные экономические интересы.

Во время обострения экономического кризиса возникают упрощенные предложения вернуться к монополии государства на широкий спектр статей экспорта и полному лицензированию импорта как основного источника бед для неконкурентоспособной отечественной продукции. В этих условиях волевое сокращение посреднических структур, осуществляющих внешнеторговые операции, закрытие доступа «челнокам» и другим мелким торговым посредникам на внешние рынки означало бы резкое сокращение возможностей для развития внешнеэкономической деятельности.

Для гарантии растущей активности предприятий Российской Федерации в реализации внешнеэкономической политики нужен постоянный поиск методов и форм стимулирования ВЭД, в том числе и торгового посредничества.

Все это определяет актуальность и практическую значимость дипломной работы.

Именно недостаточной проработанностью вопроса осуществления данного анализа и обоснован выбор темы выпускной квалификационной работы.

Объект исследования – структура Единой товарной номенклатуры внешнеэкономической деятельности Таможенного союза на предприятии ПАО «ЧМК».

Предмет исследования – Разработка системы оценки товарной номенклатуры внешнеэкономической деятельности ПАО «Челябинский металлургический комбинат».

Цель исследования - разработать управленческое решение по снижению количества неверно классифицируемых товаров.

Достижение поставленной цели предопределило постановку и решение следующих задач:

–Раскрыть теоретические аспекты анализа структуры ЕТН ВЭД ТС в экономической литературе;

–Рассмотреть практические аспекты, исследования, структуры ЕТН ВЭД ТС;

–Предложить управленческие решения по ЕТН ВЭД ТС;

В теоретической части выпускной квалификационной работы раскрыта сущность и принципы классификации товаров, изучена структура ЕТН ВЭД ТС. Выявлены особенности анализа структуры ЕТН ВЭД ТС. Автором разработана альтернативная методика анализа структуры ЕТН ВЭД ТС, которая состоит из 3 блоков: Блок 1. Анализ структуры и динамики импорта в разрезе товарных групп; Блок 2. Анализ структуры таможенных платежей при импорте; Блок 3 Коэффициентный анализ эффективности классификации товаров по ЕТН ВЭД ТС.

В практической части ВКР на основе выбранной методики произведен расчет показателей структуры и динамики импорта, таможенных пошлин, а также коэффициентов эффективности классификации товаров. На основе полученных данных был проведен анализ структуры ЕТН ВЭД ТС предприятия, по результатам которого выявлена проблема.

Разработано управленческое решение по минимизации неверно классифицируемых товаров и осуществлен прогноз результатов реализации данного решения, который говорит об адекватности предложенных мер. Автором предложена программа модернизации предприятия, а также рассмотрены вопросы экономической и финансовой безопасности.

Предметом защиты является разработанная технология принятия управленческого решения по снижению количества неверно классифицируемых товаров в соответствии с ЕТН ВЭД ТС, включающая меры по повышению эффективности классификации товаров. Прогнозные значения показателей эффективности классификации товаров на 2017-2018 года подтверждают результативность принятия предложенных мер.

Методологическую и теоритическую основу исследования составили научные статьи, учебная литература и материалы периодических изданий по таможенному праву. Нормативно-правовая основа – Таможенный кодекс таможенного союза, решения Комиссии таможенного союза, соглашения Евразийского экономического сообщества, а также федеральные законы Российской Федерации.

Работа состоит из трех частей:

1. Теоретические аспекты анализа структуры ЕТН ВЭД ТС в экономической литературе.

В первой главе рассмотрены –

1.1. Сущность, принципы, структура ЕТН ВЭД ТС

1.2. Особенности анализа структуры ЕТН ВЭД ТС

1.3. Разработка альтернативного алгоритма анализа структуры ЕТН ВЭД ТС

2. Экспресс-диагностика структуры ЕТН ВЭД ТС на примере ПАО «ЧМК».

Во второй главе рассмотрены –

2.1. Расчет показателей оценки структуры ЕТН ВЭД ТС ПАО «ЧМК»

2.2. Анализ тенденций показателей оценки структуры ЕТН ВЭД ТС ПАО «ЧМК»

3. Принятие управленческого решения по снижению количества неверно классифицируемых товаров в соответствии с ЕТН ВЭД ТС.

В третьей главе рассмотрены –

3.1.Технология разработки управленческого решения по снижению количества неверно классифицируемых товаров в соответствии с ЕТН ВЭД ТС

3.2.Прогнозная оценка результатов реализации решения по снижению количества неверно классифицируемых товаров в соответствии с ЕТН ВЭД ТС

Также работа включает в себя –

Содержание

Введение

Выводы по 1 главе

Выводы по 2 главе

Выводы по 3 главе

Заключение

Список используемой литературы

Глоссарий

1. ТЕОРЕТИЧЕСКИЕ АСПЕКТЫ АНАЛИЗА СТРУКТУРЫ ЕТН ВЭД ТС В ЭКОНОМИЧЕСКОЙ ЛИТЕРАТУРЕ

1.1. Сущность, принципы, структура ЕТН ВЭД ТС.

На мировом рынке обращаются сотни тысяч самых разнообразных видов и разновидностей товаров, изучение которых в отдельности возможно только на основе их группировки и систематизации по признакам однородности. Для этого осуществляется их классификация.

Классификация (от лат. *classic* – разряд, *facere* – раскладывать) – это последовательное распределение множества объектов на определенные подмножества. [15, с. 9]

Классификация товаров позволяет выявлять обобщающие характеристики качества товаров, изучать структуру ассортимента товаров, правильно производить экономические операции с товарами, а также вести автоматизированный учет товаров.

Один из важнейших вопросов классификации – правильный выбор признака, по которому тот или иной товар будет отнесен к определенной группировке.

Признак классификации – свойство или характеристика объекта (товара), положенные в основу классификации. [15, с.10]

Основными признаками классификации товаров являются: единство технологических процессов производства, направление или цель использования и физико-химические свойства.

Методом классификации называют совокупность приемов (способов) разделения множества объектов, планомерный подход к их разделению на подмножества. [15, с.10]

Различают два метода классификации: иерархический и фасетный.

Иерархический метод классификации представлен на рисунке 1.1.1. Он характеризуется последовательным делением заданного множества объектов на подчиненные подмножества. Все образуемые по этому методу подмножества

составляют единую систему классификации распределяемого множества с взаимосвязанными подразделениями. Таким образом, классификационная система одновременно фиксирует сходство и различие между объектами.

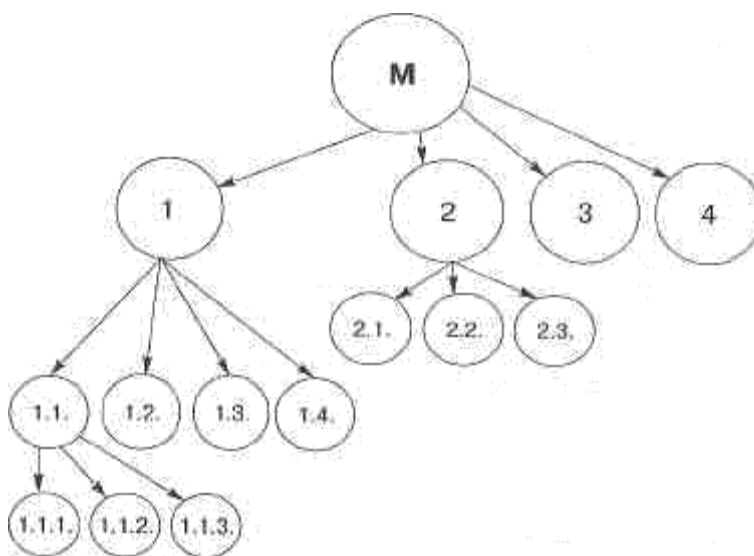


Рис. 1.1.1. Иерархический метод классификации*

*Источник: [24, с. 24]

Иерархическая система классификации имеет несколько ступеней, число которых равно количеству использованных признаков общности объектов.

Фасетный метод классификации предусматривает параллельное разделение множества объектов по одному признаку на независимые друг от друга подразделения – фасеты (рис. 1.1.2). Отдельные фасеты не зависят и не подчиняются друг другу, как в иерархической системе, но они связаны тем, что относятся к одному и тому же множеству и каждая из них характеризует одну из его сторон. [15, с.11]

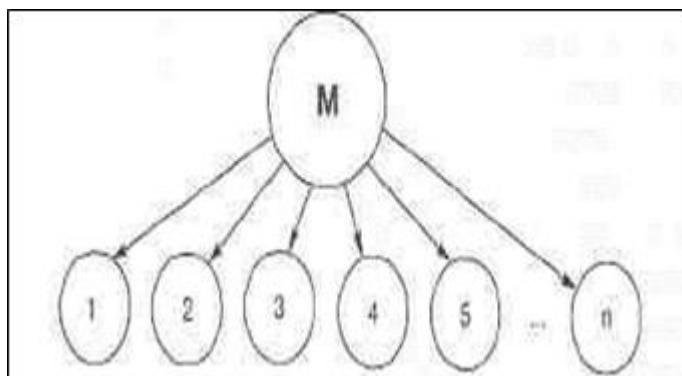


Рисунок 1.1.2. Фасетный метод классификации*

*Источник: [24, с.25]

Система классификации сопровождается присвоением каждой группировке или объекту номенклатурного номера или кода – знака или совокупности знаков, применяемых для обозначения классификационной группировки и/или объекта классификации.

Кодирование товаров – это образование и присвоение кода классификационной группировке. Существует четыре метода кодирования: порядковый, серийно-порядковый, параллельный и последовательный.

Согласно п.1 ст.52 Таможенного кодекса таможенного союза (далее ТК ТС), товары при их таможенном декларировании подлежат классификации по Товарной номенклатуре внешнеэкономической деятельности.

В таможенных целях классификация товаров – это отнесение товаров в соответствии с Основными правилами интерпретации к конкретным товарным позициям, субпозициям и подсубпозициям, указанным в Единой товарной номенклатуре внешнеэкономической деятельности (далее ЕТН ВЭД ТС), применяемой на территории Таможенного союза, и соответствующим им цифровым кодам.

Таможенный кодекс таможенного союза не дает легального определения понятия ТН ВЭД, поэтому рассмотрим определения, дающиеся в учебной литературе.

Е.И.Богданова определяет Товарную номенклатуру внешнеэкономической деятельности как перечень товаров для экспортно-импортных операций. [15, с. 33]

О.Г.Анохина дает следующее определение: ТН ВЭД – это классификатор, который применяется для государственного регулирования экспорта и импорта товаров, то есть систематизированный перечень товаров, включающий наименования товаров, их кодовое обозначение, единицы измерения количества товаров, а также примечания и правила интерпретации. [17, с. 21]

ТН ВЭД представляет собой многоцелевой классификатор товаров, перемещаемых через таможенную границу. [19, с. 22]

ТН ВЭД – это систематизированный перечень товаров, включающий наименования товаров, их кодовое обозначение, единицы измерения количества товаров, а также Примечания и Основные правила интерпретации. [18, с.10]

Товарная номенклатура внешнеэкономической деятельности – перечень наименований, описаний и кодов товаров, применяемый для целей таможенного обложения.

В.Г. Пансков дает следующее определение: «товарная номенклатура внешнеэкономической деятельности есть классификатор товаров, основанный на принципах гармонизированной системы описания и кодирования товаров – товарном классификаторе, принятом в международной практике в качестве товароведческой составляющей, предназначенной для формирования таможенных тарифов и статистики внешней торговли». [35, с.95]

Таким образом, товарная номенклатура внешнеэкономической деятельности – это единый классификатор товаров, используемый для таможенных целей, содержащий наименования, цифровой код и единицы измерения количества товаров.

Единая товарная номенклатура внешнеэкономической деятельности Таможенного союза применяется в Республике Беларусь, Республике Казахстан и Российской Федерации с 1 января 2013 г. Её применение установлено решением Комиссии Таможенного союза (далее КТС) от 27 ноября 2013 года N 130 «О едином таможенно-тарифном регулировании Таможенного союза Республики Беларусь, Республики Казахстан и Российской Федерации».

В основу ЕТН ВЭД ТС положена номенклатура Гармонизированной системы описания и кодирования товаров (далее ГС), которая вступила в силу с 1 января 1998 года, и Комбинированная номенклатура Европейского сообщества (КНЕС), которые были использованы в качестве основы для построения ТН ВЭД Содружества Независимых Государств.

Гармонизированная система описания и кодирования товаров – это номенклатура, включающая в себя товарные позиции и субпозиции, относящиеся к ним цифровые коды, сгруппированные по определенным признакам в группы и разделы, а также основные правила толкования Гармонизированной системы.[15, с.48]

Номенклатура ГС состоит из 21 раздела, 99 групп.

При построении ГС использован в основном иерархический метод классификации, хотя некоторые позиции построены на фасетном методе, а кодирование производится последовательным методом.

Длина цифрового кода в соответствии с номенклатурой Гармонизированной системы описания и кодирования товара составляет 6 знаков.

Итак, Гармонизированная система описания и кодирования товаров является международной основой построения ЕТН ВЭД ТС.

ТК ТС регламентирует функциональное назначение Единой товарной номенклатуры внешнеэкономической деятельности Таможенного союза как инструмента осуществления мер таможенно-тарифного и нетарифного регулирования внешнеторговой и иных видов внешнеэкономической деятельности, а также инструмента ведения таможенной статистики в рамках Таможенного союза России, Казахстана и Республики Беларусь.

ЕТН ВЭД ТС является основой построения таможенного тарифа, который по сути своей является товарной номенклатурой со сводом ставок таможенных пошлин по адвалорному, специфическому и комбинированному видам. Однозначность классификации предполагает единственно возможную, определенную тарифом, ставку таможенной пошлины.

ЕТН ВЭД ТС включает в себя классификационную систему, примечания и основные правила интерпретации, кроме того, для корректного поиска места товара в номенклатуре и присвоения ему правильного кода существуют вспомогательные публикации: пояснения, алфавитно-предметный указатель и Сборник классификационных решений.

Рассмотрим подробнее структуру классификационной системы ЕТН ВЭД ТС.

Внешне ЕТН ВЭД ТС представляет собой определенным образом сформированный перечень товаров, в котором содержится описание всех видов движущихся товаров, разбитых в зависимости от их вида на соответствующие группы и подгруппы, независимо от страны происхождения. Каждому товару присвоен десятизначный код и указаны дополнительные единицы измерения. При этом четко соблюдается принцип однозначного занесения товаров в классификационные группировки.

Основной единицей измерения товара является килограмм, он проставляется дефисом, остальные называются дополнительными.

Схема построения ЕТН ВЭД ТС совпадает с ГС и имеет пять уровней детализации товаров.

Первый (высший) уровень предусматривает группировку товаров в разделы с I по XXI. Разделы обозначаются римскими цифрами, они не участвуют в формировании цифрового кода товара, а созданы для удобства пользования номенклатурой. Они включают в себя обширную товарную область.

Классификация производится по нескольким признакам [20, с.32]:

Во-первых, по происхождению товара (товары сельского хозяйства, рыболовства, животноводства, лесного хозяйства, минералогии) – I, II и V разделы;

Во-вторых, по химическому составу (жиры и масла, продукция химической отрасли и связанных с ней отраслей) – III, VI, VII разделы;

В-третьих, по виду материала, из которого изготовлен товар (кожевенное сырье, мех, древесина, бумага, изделия из камня, гипса, цемента) – VIII– X, XIII– XV разделы;

В-четвертых, по функциональному назначению товара (готовые пищевые продукты, текстиль, текстильные изделия, обувь, головные уборы, машины и оборудование, средства транспорта, приборы, часы, музыкальные инструменты, оружие, мебель) – IV, XI, XII, XVI– XXI разделы.

Второй уровень объединяет товары в товарные группы. Они формируются по вышеназванным признакам, а также по принципу последовательности обработки товара: от сырья и полуфабрикатов до готовых изделий, что создает благоприятные условия для применения ЕТН ВЭД ТС в таможенных тарифах, а также указывает значение товара в международной торговле. То есть, товары с наибольшей степенью обработки относятся в группу с большим номером.

Под сырьевыми товарами понимается продукция добывающей промышленности, сельского и лесного хозяйства, стоимость которых лишь в незначительной степени зависит от обработки.

К полуфабрикатам относится продукция, не законченная производством требующая дальнейшей обработки, предназначенная для включения в состав других товаров, прежде чем стать орудием производства или предметом потребления.

Под готовыми товарами понимаются все промышленные изделия, предназначенные для потребления или использования в промышленности, сельском и лесном хозяйстве, на транспорте, в домашнем хозяйстве.

Всего насчитывается 99 групп, из них три являются резервными (77, 98 и 99). Они могут быть использованы для расширения номенклатуры и выделения специфических товаров в национальной практике отдельных стран.

Некоторые группы в ЕТН ВЭД ТС имеют подгруппы. Однако они не принимают участие в формировании кода товара, обозначаются римскими цифрами и созданы лишь для удобства пользования номенклатурой.

Третий уровень группирует товары по товарным позициям. В товарных позициях товары детализируются с учетом таких признаков, как вид товара, его форма, причем уровень конкретизации товара уже настолько точен, что описание товара имеет юридическое (правовое) значение и не всегда требует дополнительных примечаний.

На четвертом и пятом уровнях товары детализируются в субпозиции и подсубпозиции соответственно. При отсутствии полного текста, описывающего товар, допускается использование примечаний.

Примечание—это текстовый материал, предшествующий классификационной части ЕТН ВЭД ТС и уточняющий значения каждой классификационной группировки.

На всех уровнях классификации в номенклатуре встречаются товарные группировки «прочие», которые иногда называют «корзиночными». Количество таких группировок на уровне подсубпозиций достигает 25 % от числа всех других наименований. Это объясняется тем, что в ЕТН ВЭД ТС перечислены только те товары, которые наиболее часто перемещаются через таможенную границу, остальные относятся к корзиночным позициям. Кроме того, в данные позиции могут быть отнесены товары, которые вновь появились на международном рынке.

Рассмотрим систему кодирования ЕТН ВЭД ТС. Схема построения кода изображена на рисунке 1.1.3.

XXXXXX	XX	X	X
ГС			
КН ЕС			
ТН ВЭД СНГ			
ТН ВЭД России			

Рис.1.1.3. Историческая схема кода ТН ВЭД*

*Источник: составлено автором самостоятельно.

Первые шесть цифр обозначают код товара по ГС и не подлежат изменению. Шесть цифр плюс седьмой и восьмой знаки образуют код товара по Комбинированной тарифно-статистической номенклатуре Европейского союза. Девятая цифра основана на соглашении о ТН ВЭД СНГ. Десятая предназначена для детализации кода с учетом интересов России.

Структура десятизначного кодового обозначения построена по десятичной системе и включает в себя код группы, товарной позиции, товарной субпозиции и подсубпозиции (рис. 1.1.4).

XX	XX	XX	XXXX
Группа			
Позиция			
Субпозиция			
Подсубпозиция			

Рис. 1.1.4. Структура кода ТН ВЭД*

*Источник: составлено автором самостоятельно.

Товарная группа включает две цифры, товарная позиция – четыре цифры, товарная субпозиция – шесть цифр и подсубпозиция – десять цифр.

Уникальная особенность системы – наличие дефисов, то есть проставление определенного количества черточек перед наименованием детализированных подсубпозиций, показывающих глубину детализации и облегчающих поиск соответствующих товаров по определенному алгоритму: от меньшего количества дефисов к большему.

Большое смысловое значение в номенклатуре также имеют знаки препинания в наименовании товарной позиции: «,», «;», «:» (запятая, точка с запятой и двоеточие). Так, любые определения до «;» не могут быть применимы к товарам после этого знака. После точки с запятой всегда начинается другое описание товара. Знак «,» в описании товара означает, что упомянутый товар или его характеристика, указанные до запятой, распространяется и после этого знака. Знак двоеточие («:») обозначает продолжение детализации товарной позиции, субпозиции или подсубпозиции на следующем уровне.

Техническое ведение ЕТН ВЭД ТС осуществляет Федеральная таможенная служба РФ. В ее компетенцию входит, во-первых, мониторинг изменений международной основы Товарной номенклатуры, а также пояснений и решений по толкованию этой основы. Во-вторых, внесение предложений в Комиссию таможенного союза о приведении Товарной номенклатуры в соответствие с ее международной основой. В-третьих, составление и направление в Комиссию таможенного союза таблиц соответствия кодов Товарной номенклатуры на уровне

товарных позиций, субпозиций и подсубпозиции при переходе на очередную версию ее международной основы. В-четвертых, подготовку к опубликованию и направление в Комиссию таможенного союза Товарной номенклатуры и пояснений к ней.

Решения об утверждении ЕТН ВЭД ТС и внесении в нее изменений принимаются Комиссией таможенного союза.

Таким образом, все товары, обращающиеся в международной торговле, подлежат классификации. На территории таможенного союза такая классификация осуществляется в соответствии с Единой товарной номенклатурой внешнеэкономической деятельности Таможенного союза.

ЕТН ВЭД ТС построена на базе Гармонизированной Системы описания и кодирования товаров и представляет собой перечень товаров с подробным описанием, дополнительными единицами измерения и кодом, состоящим из 10 знаков.

1.2. Особенности анализа структуры ЕТН ВЭД ТС.

Анализ – метод научного исследования явлений и процессов, в основе которого лежит изучение составных частей, элементов изучаемой системы. Особенности анализа структуры ЕТН ВЭД ТС обусловлены особенностями самой её структуры и процесса классификации.

Структура и принципы построения ЕТН ВЭД ТС в некоторых случаях не позволяют сразу однозначно отнести товар к той или иной классификационной группировке в силу возможности использования различных критериев. Для решения таких проблем были разработаны Основные правила интерпретации (далее ОПИ), которые являются неотъемлемой частью ЕТН ВЭД ТС.

Основные правила представляют собой набор международно-правовых принципов, регулирующих процедуру определения кода товара. Правил шесть: первые пять применяются последовательно и позволяют определить четырехзначную товарную позицию, к которой относится данный товар. Шестое правило позволяет найти субпозицию или подсубпозицию.

Правила предусматривают последовательное включение конкретного товара в определенную товарную позицию, а затем в соответствующую субпозицию и далее в подсубпозицию.

Это принципиальная схема последовательности операций по классификации товаров и определения их кода согласно ЕТН ВЭД ТС.

Рассмотрим данные правила.

Правило 1. Названия разделов, групп и подгрупп приводятся только для удобства использования ГС; для юридических целей классификация товаров в ГС осуществляется исходя из текстов товарных позиций и соответствующих примечаний к разделам или группам и, если такими текстами не предусмотрено иное, в соответствии со следующими положениями (предусмотрены правилами 2–6).

Основное правило интерпретации 1 имеет приоритет над остальными правилами. Оно требует, чтобы товар сначала классифицировался в соответствии с предписаниями товарных позиций ГС и связанными с ними примечаниями к разделам и группам.

Правило 2(а). Любая ссылка в наименовании товарной позиции на какой-либо товар должна рассматриваться и как ссылка на такой товар в некомплектном или незавершенном виде при условии, что, будучи представленным в некомплектном или незавершенном виде, этот товар обладает основным свойством комплектного или завершенного товара, а также должна рассматриваться как ссылка на комплектный или завершенный товар (или классифицируемый в рассматриваемой товарной позиции как комплектный или завершенный в силу данного Правила), представленный в несобранном или разобранном виде.

Положения этого Правила также распространяются на заготовки, если они не выделены в конкретную товарную позицию. Термин «заготовка» означает изделие, не готовое для непосредственного использования, имеющее приблизительную форму или очертания готового изделия или части, и которое может быть использовано, кроме исключительных случаев, только для доработки в готовое изделие или часть.

Полуфабрикаты, еще не имеющие характерной формы готовых изделий, не рассматриваются как «заготовки».

Товары, представленные в несобранном или разобранном виде – изделия, компоненты которых должны собираться с помощью крепежного материала, клепкой или сваркой, при условии, что для этого требуются лишь сборочные операции.

Правило 2(б). Любая ссылка в наименовании товарной позиции на какой-либо материал или вещество должна рассматриваться и как ссылка на смеси или соединения этого материала или вещества с другими материалами или веществами. Любая ссылка на товар из определенного материала или вещества должна рассматриваться и как ссылка на товары, полностью или частично состоящие из этого материала или вещества. Классификация товаров, состоящих более чем из одного материала или вещества, осуществляется в соответствии с положениями Правила 3.

Правило 2(б) имеет отношение к товарным позициям, в которых указывается материал или вещество (например, товарная позиция 0507 – слоновая кость), и к товарным позициям, в которых указан товар из конкретного материала или вещества (например, товарная позиция 4503 – изделия из натуральной пробки).

В случае, если в силу Правила 2(б) или по каким-либо другим причинам имеется возможность отнесения товаров к двум или более товарным позициям, классификация таких товаров осуществляется в соответствии с правилом 3.

Правило 3(а). Предпочтение отдается той товарной позиции, которая со-

держит наиболее конкретное описание товара, по сравнению с товарными позициями с более общим описанием. Однако, когда каждая из двух или более товарных позиций имеет отношение лишь к части материалов или веществ, входящих в состав смеси или многокомпонентного изделия, или только к части товаров, представленных в наборе для розничной продажи, то данные товарные позиции должны рассматриваться равнозначными по отношению к данному товару, даже если одна из них дает более полное или точное описание товара.

Следует отметить, что, во-первых, товар более конкретно характеризуется его наименованиями, чем наименованием группы товаров; во-вторых, если товары соответствуют описанию, которое более четко идентифицирует их, то это описание является более конкретным, чем то, при котором идентификация менее полная.

Но если в двух или более товарных позициях упоминается только часть материалов или веществ, входящих в состав смесей или многокомпонентных изделий, или только часть изделий в наборе для розничной продажи, то данные товарные позиции следует рассматривать как одинаково конкретные описания этих товаров, даже если одна из них дает более полное и конкретное описание, чем другие. В таких случаях классификация товаров должна осуществляться по Правилу 3(б) или 3(в).

Правило 3(б). Смеси, многокомпонентные изделия, состоящие из различных материалов или изготовленные из различных компонентов, и товары, представленные в наборах для розничной продажи, классификация которых не может быть осуществлена в соответствии с положениями Правила 3 (а), должны классифицироваться по тому материалу или составной части, которые придают данным товарам основное свойство, при условии, что этот критерий применим.

Данный метод относится только к смесям, многокомпонентным товарам, состоящим из разных материалов; многокомпонентным товарам, состоящим из разных компонентов; товарам, входящим в набор для розничной продажи.

Он используется только в том случае, если Правило 3(а) не применимо.

Многокомпонентные товары – это не только те товары, в которых эти

компоненты присоединены друг к другу, образуя практически неразрывное целое, но и товары с разделяемыми компонентами, при условии, что эти компоненты приспособлены друг к другу, дополняют друг друга и взятые вместе образуют единое целое, что обычно не позволяет выставлять их на продажу в виде отдельных частей.

Термин «товары, представленные в наборе для розничной продажи» относится к товарам, которые, во-первых, состоят, по крайней мере, из двух разных изделий, классифицируемых в различных товарных позициях; во-вторых, состоят из продуктов или изделий, собранных вместе с целью удовлетворить конкретную потребность или выполнить определенную работу; в-третьих, уложены таким образом, что не требуют переупаковки при продаже потребителю.

Данное Правило не применяется к товарам, которые состоят из отдельно упакованных составных частей, представленных вместе, в том числе в одной общей упаковке, в определенных количественных соотношениях для промышленного производства, например, напитков.

Правило 3(в). Товары, классификация которых не может быть осуществлена в соответствии с положениями Правила 3 (а) или 3 (б), должны классифицироваться в товарной позиции, последней в порядке возрастания кодов среди товарных позиций, в равной степени приемлемых для рассмотрения при классификации данных товаров.

Правило 4. Товары, классификация которых не может быть осуществлена в соответствии с положениями вышеизложенных правил, классифицируются в товарной позиции, соответствующей товарам, наиболее сходным (близким) с рассматриваемыми товарами.

Правило 5(а). Чехлы и футляры для фотоаппаратов, музыкальных инструментов, ружей, чертежных принадлежностей, ожерелий, а также аналогичная тара, имеющая специальную форму или приспособленная для размещения соответствующего изделия или набора изделий, пригодная для длительного использования и представленная вместе с изделиями, для которых она предназначена, должны классифицироваться совместно с упакованными в них изделиями,

если такого вида тара обычно поступает в продажу вместе с данными изделиями. Однако данное Правило не применяется к таре, которая, образуя с упакованным изделием единое целое, придает последнему основное свойство.

Данное Правило распространяется только на такую тару, которая:

Во-первых, имеет особую форму или подогнана таким образом, чтобы вмещать конкретное изделие или набор изделий, то есть она сконструирована специально под конкретный вид изделия. Некоторая тара повторяет форму изделия, которое она вмещает в себе;

Во-вторых, пригодна для длительного использования, то есть она имеет такую же долговечность, как и сами изделия, для которых она предназначена. Эта тара служит также для обеспечения сохранности изделий, когда они не используются (например, при перевозке или хранении). Эти критерии отличают ее от обычной упаковки;

В-третьих, представлена вместе с изделиями, для которых она предназначена, независимо от того, что сами изделия могут быть упакованы отдельно для удобства транспортировки. Представленная отдельно, эта тара классифицируется в соответствующих ей товарных позициях;

В-четвертых, представляют собой тару такого вида, которая обычно продается вместе с соответствующим изделием;

В-пятых, не придают целому основного свойства.

Правило 5(б). Согласно положениям вышеприведенного Правила 5(а) упаковочные материалы и тара, поставляемые вместе с находящимися в них товарами, должны классифицироваться совместно, если они такого вида, который обычно используется для упаковки данных товаров. Однако данное положение не является обязательным, если такие упаковочные материалы или тара со всей очевидностью пригодны для повторного использования.

Это положение не действует в тех случаях, когда упаковочные материалы или тара со всей очевидностью могут быть использованы повторно, например, некоторые баллоны или цистерны из черных металлов для сжатого или сжиженного газа.

Правило 6. Для юридических целей классификация товаров в субпозициях товарной позиции должна осуществляться в соответствии с наименованиями субпозиций и примечаниями, имеющими отношение к субпозициям, а также, положениями вышеупомянутых Правил при условии, что лишь субпозиции на одном уровне являются сравнимыми. Для целей настоящего Правила также могут применяться соответствующие примечания к разделам и группам, если в контексте не оговорено иное.[4]

Субпозиции одного уровня – субпозиции с одним дефисом (уровень 1) или субпозиции с двумя дефисами (уровень 2).

Так, при сравнительном анализе двух или более субпозиций с одним дефисом в пределах одной товарной позиции по Правилу 3а, возможность отнесения товара к одной из них должна определяться только по описанию товара в этих субпозициях с одним дефисом. После того как субпозиция с одним дефисом, дающая наиболее конкретное описание товара, выбрана и если сама субпозиция делится, тогда и только тогда принимается во внимание описание на уровне субпозиций с двумя дефисами и выбирается одна из них.

Сфера действия субпозиции с двумя дефисами не должна выходить за пределы той субпозиции с одним дефисом, к которой принадлежит данная субпозиция с двумя дефисами; а сфера действия субпозиции с одним дефисом не должна выходить за пределы той товарной позиции, к которой принадлежит данная субпозиция с одним дефисом.

Процедура определения кода товара по ЕТН ВЭД ТС имеет важное экономическое и правовое значение, так как от места нахождения товара в таможенном тарифе зависит величина ставки таможенной пошлины, а, следовательно, и размер таможенного обложения товара, а также методы государственного регулирования внешнеторговой деятельности. Поэтому далее автор считает необходимым определить, на кого возложена обязанность по определению кода товара в соответствии с ЕТН ВЭД ТС и какое участие в процессе классификации принимают таможенные органы.

Код товара по Единой товарной номенклатуре внешнеэкономической деятельности Таможенного союза определяется декларантом или таможенным представителем по поручению декларанта самостоятельно и указывается в таможенной декларации на товары.

Цифровой десятизначный код товара заносится в 33 графу Декларации на товары, причем запись должна быть сделана без пропусков, пробелов, аккуратно, в первом подразделе графы.

Каждая единица измерения обозначается цифровым трехзначным кодом, который заносится в 41 графу декларации, а сокращенное их наименование – в 31 графу.

В соответствии с п.3 ст.52 ТК ТС проверку правильности классификации товаров осуществляют таможенные органы. В случае выявления неверной классификации товаров, таможенный орган самостоятельно осуществляет классификацию товаров и принимает по ней решение.

Ст. 106 Федерального закона от 27 ноября 2013 года №311-ФЗ «О таможенном регулировании в Российской Федерации» (далее Закон №311-ФЗ) регламентирует принятие таможенным органом решения по классификации товаров. Так, принятое решение до выпуска товаров доводится до сведения декларанта. Если оно влияет на размер подлежащих уплате таможенных платежей или на применение к товарам запретов и ограничений, выпуск не осуществляется до уплаты пошлин, налогов или предоставления документов, подтверждающих соблюдение установленных ограничений.

Если решение по классификации не приводит к увеличению размера подлежащих к уплате таможенных платежей и не влияет на применение к товарам запретов и ограничений, то оно не является основанием для отказа в выпуске товаров. В этом случае декларант обязан осуществить в течение 5 дней со дня выпуска товаров корректировку заявленных сведений.

При принятии таможенным органом решения по классификации товара после выпуска товаров такое решение направляется декларанту .

Согласно ст.107 ФЗ №311-ФЗ наличие решение таможенного органа по классификации товара необходимо для декларирования с указанием одного классификационного кода товара в несобранном или разобранном виде, ввоз или вывоз которого предполагается различными товарными партиями в течение определенного длительного периода времени.

Такое решение принимает Федеральная таможенная служба Российской Федерации на основании письменного заявления лица, правомочного выступать в качестве декларанта товара.

Согласно п.5 ст. 52 ТК ТС таможенные органы принимают предварительные решения по классификации товаров. В РФ вопросы принятия предварительных решений по классификации товаров по ЕТН ВЭД ТС находятся в компетенции Управления товарной номенклатуры ФТС РФ, которое оказывает данную государственную услугу.

Предварительное решение принимается таможенным органом на основании заявления лица, поданного в письменном виде или в виде электронного документа, которое должно содержать полное коммерческое, фирменное наименование, основные технические, коммерческие характеристики товаров и иную информацию, позволяющую однозначно классифицировать товары.

Предварительное решение принимается в течение 90 календарных дней со дня регистрации заявления и действует в течение 3 лет со дня его принятия.

Таможенный орган может принять решение о прекращении действия, изменении или отзыве принятого им либо нижестоящим таможенным органом предварительного решения.

Предварительные решения, за исключением информации, составляющей государственную, коммерческую, банковскую и иную охраняемую законом тайну размещаются на официальном сайте Комиссии таможенного союза в сети Интернет.

Предъявление при совершении таможенных операций предварительного решения ФТС России сокращает время их производства, а также исключает

возможность ошибки заявления неверного кода товара и, следовательно, недостоверного декларирования кода товара со стороны участника ВЭД.

Таможенные органы могут принимать решения и давать разъяснения по классификации отдельных видов товаров, обеспечивая их публикацию. Такие решения или разъяснения являются обязательными при декларировании товаров на территории государства-члена таможенного союза, таможенным органом которого они приняты.

В целях обеспечения единообразия толкования Товарной номенклатуры внешнеэкономической деятельности, на основании предложений таможенных органов Комиссия таможенного союза принимает и публикует решения и разъяснения по классификации отдельных видов товаров.

После принятия Комиссией таможенного союза решений и разъяснений решения и разъяснения, принятые таможенными органами в отношении тех же видов товаров, подлежат отмене или внесению в них изменений.

В экономической литературе изучение структуры какого-либо объекта или явления осуществляется посредством проведения вертикального (структурного) анализа.

Вертикальный анализ – это перевод стоимостных показателей в процентные. Его суть состоит в расчёте удельного веса отдельных элементов в общей совокупности в определенном отчетном периоде. Удельный вес (или долю) рассчитывают как отношение объема части совокупности к абсолютной величине всей совокупности.

Применительно к ЕТН ВЭД ТС вертикальный анализ сводится к выделению доли товаров определенной классификационной группировки в общем объеме ввозимых или вывозимых товаров. Такой анализ, в зависимости от целей и глубины, может осуществляться на уровне разделов, групп, позиций, субпозиций и подсубпозиций.

Вертикальный анализ, по определению, проводят в рамках одного отчетного периода. Поэтому, рассчитав процентные соотношения показателей по

данной методике, необходимо также провести горизонтальный (динамический) анализ, который позволяет проследить изменения значений во времени.

При горизонтальном анализе прослеживается изменение значений показателя в течение нескольких периодов, в качестве которых могут выступать любые одинаковые временные интервалы: месяц, квартал, год. Количество анализируемых периодов может варьировать в зависимости от конкретной задачи, однако качественный анализ, как правило, возможен, когда в анализируемом ряду более трех периодов.

Горизонтальный анализ представляет собой анализ динамики. Он отражает изменения значений показателя в сравнении со значениями начального либо предыдущего периодов. Для расчета изменений применяются базисные и цепные статистические показатели динамики соответственно. К таким показателям относятся: абсолютный прирост, темп роста, темп прироста.

Абсолютный прирост характеризует абсолютные изменения значений показателя, произошедшие за определенный период времени.

Темп роста – отношение величины показателя в текущем периоде к его исходному или предыдущему значению, измеряемое в процентах.

Темп прироста показывает, на сколько процентов значение показателя в текущем периоде больше или меньше значения в периоде, принятом за базу сравнения.

То есть, для отслеживания динамики и анализа изменений в объемах экспорта и импорта выделенных при вертикальном анализе структурных элементов ЕТН ВЭД ТС применяется горизонтальный анализ.

Таким образом, важной и неотъемлемой частью ЕТН ВЭД ТС являются Основные правила интерпретации.

Классификация товаров в соответствии с ЕТН ВЭД ТС осуществляется декларантом либо таможенным представителем. Контроль над правильностью определения кода осуществляют таможенные органы.

Для анализа структуры ЕТН ВЭД ТС применяется вертикальный анализ, позволяющий определить доли товаров разных классификационных группировок

в общем объеме товаров, а также горизонтальный анализ, отражающий изменения во времени в объемах данных структурных элементов.

После изучения сущности и принципов построения Единой товарной номенклатуры внешнеэкономической деятельности Таможенного союза, а также теоретических вопросов классификации товаров и методов анализа структуры ТН ВЭД автор считает возможным разработать модель, которая позволит проанализировать структуру ЕТН ВЭД ТС предприятия.

1.3. Разработка альтернативного алгоритма анализа структуры ЕТН ВЭД ТС.

Важной составляющей оценки внешнеэкономической деятельности любого предприятия является анализ структуры ЕТН ВЭД ТС. Однако в настоящее время не существует единой разработанной методики, позволяющей провести исследование в данном направлении. Поэтому автором самостоятельно будет разработана и предложена модель анализа структуры ЕТН ВЭД ТС предприятия.

В силу того, что внешнеэкономическая деятельность ПАО «ЧМК» заключается в закупке за границей материалов и оборудования для производства межкомнатных дверей, в данной работе будет разработана модель анализа структуры ЕТН ВЭД ТС импорта.

Автор считает, что в рамках осуществления данного анализа необходимо, в первую очередь, выделить доли отдельных групп товаров в соответствии с ЕТН ВЭД ТС в общем объеме импорта. Расчет показателя осуществляется по формуле:

$$d_{\text{ТГ}} = \frac{\text{ИМ}_{\text{ТГ}}}{\sum \text{ИМ}} * 100\% \quad (1.3.1)$$

где $d_{\text{ТГ}}$ – доля импорта товарной группы в общем объеме импорта, %;

$\text{ИМ}_{\text{ТГ}}$ – объем импорта отдельной товарной группы, тыс.руб.;

$\sum \text{ИМ}$ – общий объем импорта, тыс.руб.

Также следует проследить динамику изменения объемов поставок по выделенным группам и сравнить полученные данные с данными текущего периода.

Притом проводить такое сравнение оптимально за длительный период (5–10 лет). В рамках этого стоит рассчитать такие цепные показатели, как абсолютный прирост и темп роста.

Формула расчета абсолютного прироста следующая:

$$\Delta_{ТГ}^{\text{ц}} = \text{ИМТГ}_i - \text{ИМТГ}_{i-1} \quad (1.3.2)$$

где $\Delta_{ТГ}^{\text{ц}}$ – абсолютный цепной прирост объемов импорта отдельной товарной группы, тыс.руб.;

ИМТГ_i – объем импорта товарной группы в рассматриваемом году, тыс.руб.;

ИМТГ_{i-1} – объем импорта товарной группы в предыдущем году, тыс.руб.

Темп роста рассчитывается по формуле:

$$\text{ТР}_{ТГ}^{\text{ц}} = \frac{\text{ИМТГ}_i}{\text{ИМТГ}_{i-1}} * 100\% \quad (1.3.3)$$

где $\text{ТР}_{ТГ}^{\text{ц}}$ – цепной темп роста объемов импорта конкретной товарной группы, %;

ИМТГ_i – объем импорта товарной группы в рассматриваемом году, тыс.руб.;

ИМТГ_{i-1} – объем импорта товарной группы в предыдущем году, тыс.руб.

Так как ЕТН ВЭД ТС неразрывно связана с ЕТТ ТС, то для полноты исследования автор считает необходимым изучить структуру ставок таможенных пошлин, применяемых к товарам при их перемещении через таможенную границу таможенного союза. Расчет следует производить по следующей формуле:

$$d_{\text{ст}} = \frac{\text{ИМ}_{\text{ст}}}{\Sigma \text{ИМ}} * 100\% \quad (1.3.4)$$

где $d_{\text{ст}}$ – доля импорта товаров, облагаемых определенной ставкой таможенной пошлины, в общем объеме импорта, %;

$\text{ИМ}_{\text{ст}}$ – объем импорта товаров, облагаемых определенной ставкой таможенной пошлины, тыс.руб.;

Σ ИМ – общий объем импорта, тыс.руб.

Также автор предлагает проанализировать структуру сумм таможенных платежей, уплаченных при ввозе товаров, по их видам и по конкретным товарным группам ЕТН ВЭД ТС.

Доля таможенных платежей, уплаченных при ввозе товаров определенной товарной группы, рассчитывается по формуле:

$$d_{\text{ТПТГ}} = \frac{\text{ТП}_{\text{ТГ}}}{\Sigma \text{ТП}} * 100\% \quad (1.3.5)$$

где $d_{\text{ТПТГ}}$ – доля таможенных платежей, уплаченных в отношении товарной определенной группы, в общем объеме таможенных платежей, %;

$\text{ТП}_{\text{ТГ}}$ – сумма таможенных платежей, уплаченных в отношении товаров определенной товарной группы, тыс.руб.;

$\Sigma \text{ТП}$ – общий объем уплаченных таможенных платежей, тыс. руб.

Для определения структуры таможенных платежей по их видам необходимо рассчитать удельный вес каждого вида платежа по следующей формуле:

$$d_{\text{в}} = \frac{\text{ТП}_{\text{в}}}{\Sigma \text{ТП}} * 100\% \quad (1.3.6)$$

где $d_{\text{в}}$ – доля таможенных платежей определенного вида в общей сумме уплаченных таможенных платежей, %;

$\text{ТП}_{\text{в}}$ – сумма уплаченных таможенных платежей конкретного вида, тыс.руб.;

$\Sigma \text{ТП}$ – общий объем уплаченных таможенных платежей, тыс. руб.

ЕТН ВЭД ТС предназначена для кодирования товаров в таможенных целях. Любая ошибка на этапе определения кода товара может повлечь за собой серьезные последствия, а том числе в виде административного штрафа. Поэтому правильность осуществления данной операции имеет большое значение для предприятия.

Исходя из вышесказанного, автору представляется важным оценить эффективность классификации товаров в соответствии с ЕТН ВЭД ТС. С этой целью предлагается рассчитать несколько показателей.

Во-первых, коэффициент принятия неверных решений по классификации сотрудниками предприятия, рассчитываемый как отношение количества неверно определенных кодов по ЕТН ВЭД ТС к общему количеству кодов товаров, участвующих в товарообороте предприятия за рассматриваемый период. Расчет осуществляется по формуле 1.3.7.

$$K_{НР} = \frac{НР}{\sum Р} \quad (1.3.7)$$

где $K_{НР}$ – коэффициент принятия сотрудниками неверных решений по классификации;

НР – количество неверных решений по классификации, шт;

$\sum Р$ – общее количество принятых решений по классификации, шт.

Во-вторых, коэффициент использования предварительных решений по классификации товаров таможенных органов. Данный коэффициент позволит определить, как часто предприятие пользовалось услугами таможенных органов и в совокупности с другими коэффициентами позволит оценить эффективность осуществления работы по классификации товаров на предприятии. Формула расчета следующая:

$$K_{ПР} = \frac{ПР}{\sum Р} \quad (1.3.8)$$

где $K_{ПР}$ – коэффициент использования предварительных решений таможенных органов;

ПР – количество предварительных решений таможенных органов, шт.;

$\sum Р$ – общее количество принятых решений по классификации, шт.

В-третьих, коэффициент возбуждения дел об административных правонарушениях, который позволит определить, какая доля неверно принятых решений по классификации товаров привела к административной ответственности. Расчет необходимо осуществлять по формуле 1.3.9.

$$K_{ВД} = \frac{ВД}{НР} \quad (1.3.9)$$

где $K_{ВД}$ – коэффициент возбуждения дел об административных правонарушениях;

ВД – количество возбужденных дел, шт;

НР – количество неверных решений по классификации, шт.

В-четвертых, коэффициент взыскания штрафов, отражающий, какая доля сумм предъявленных административных штрафов была уплачена, и характеризующий ответственность и законопослушность предприятия. Он рассчитывается по следующей формуле:

$$K_{ВШ} = \frac{Ш_{в}}{Ш_{н}} \quad (1.3.10)$$

где КВШ – коэффициент взыскания штрафов;

Ш_в – сумма взысканных штрафов, тыс.руб.;

Ш_н – сумма начисленных штрафов, тыс.руб.

Представим альтернативный алгоритм анализа структуры ЕТН ВЭД ТС.

Блок 1. Анализ структуры и динамики импорта в разрезе товарных групп по ЕТН ВЭД ТС.

$$d_{тг} = \frac{ИМ_{тг}}{\sum ИМ} * 100\%$$

Таблица 1.3.1

Структура импорта в разрезе товарных групп*

Товарная группа	Период									
	2016		2017		2017		2018		2019	
	тыс.р уб.	% к итогу	тыс.ру б.	% к итогу	тыс.ру б.	% к итогу	тыс.р уб.	% к итогу	тыс.руб .	% к итогу
32										
39										
40										
44										
48										
68										
76										
82										
83										
84										
85										
Всего		100		100		100		100		100

*Источник: составлено автором самостоятельно.

$$\left. \begin{aligned} \Delta_{ТГ}^{\text{ц}} &= \text{ИМТГ}_i - \text{ИМТГ}_{i-1} \\ \text{ТР}_{ТГ}^{\text{ц}} &= \frac{\text{ИМТГ}_i}{\text{ИМТГ}_{i-1}} * 100\% \end{aligned} \right\}$$

Таблица 1.3.2

Динамика объемов импорта в разрезе товарных групп*

Товарная группа	Период									
	2016 тыс.р уб.	2017		2017		2018		2019		
		+ - Δ, тыс.руб.	темп роста, %	+ - Δ, тыс.руб.	темп роста, %	+ - Δ, тыс.руб.	темп роста, %	+ - Δ, тыс.руб.	темп роста, %	
32										
39										
40										
44										
48										
68										
76										
82										
83										
84										
85										

*Источник: составлено автором самостоятельно.

Блок 2. Анализ структуры таможенных платежей при импорте.

$$d_{\text{ст}} = \frac{\text{ИМ}_{\text{ст}}}{\sum \text{ИМ}} * 100\%$$

Таблица 1.3.3

Структура объемов импорта по ставкам ввозных таможенных пошлин*

Ставка пошлины	Период									
	2016		2017		2017		2018		2019	
	тыс. руб.	% к итогу	тыс. руб.	% к итогу	тыс. руб.	% к итогу	тыс. руб.	% к итогу	тыс. руб.	% к итогу
0%										
5%										
10%										
15%										
20%										
Всего		100		100		100		100		100

*Источник: составлено автором самостоятельно.

$$d_{\text{ТПТГ}} = \frac{\text{ТП}_{\text{ТГ}}}{\sum \text{ТП}} * 100\%$$

Таблица 1.3.4

Структура уплаченных при ввозе сумм таможенных платежей по
товарным группам*

Товарная группа	Период									
	2015		2016		2017		2018		2019	
	тыс. руб.	% к итогу	тыс. руб.	% к итогу	тыс. руб.	% к итогу	тыс. руб.	% к итогу	тыс. руб.	% к итогу
32										
39										
40										
44										
48										
68										
76										
82										
83										
84										
85										
Всего		100		100		100		100		100

*Источник: составлено автором самостоятельно.

$$d_{\text{В}} = \frac{\text{ТП}_{\text{В}}}{\sum \text{ТП}} * 100\%$$

Таблица 1.3.5

Структура уплаченных при ввозе таможенных платежей по видам*

Вид	Период									
	2016		2017		2017		2018		2019	
	тыс. руб.	% к Итогу	тыс. руб.	% к итогу	тыс. руб.	% к итогу	тыс. руб.	% к итогу	тыс. руб.	% к итогу
Таможенные сборы										
Таможенная пошлина										
НДС										
Штрафы										
Всего		100		100		100		100		100

*Источник: составлено автором самостоятельно.

Блок 3. Коэффициентный анализ эффективности классификации товаров по ЕТН ВЭД ТС.

$$\begin{aligned}
 1. K_{НР} &= \frac{НР}{\sum P} \\
 2. K_{ПР} &= \frac{ПР}{\sum P} \\
 3. K_{ВД} &= \frac{ВД}{НР} \\
 4. K_{ВШ} &= \frac{\sum_{В} Ш}{\sum_{Н} Ш}
 \end{aligned}$$

Таблица 1.3.6

Показатели эффективности классификации товаров по ЕТН ВЭД ТС*

№ п/п	Показатель	Период					За рассматриваемый период		
		2016	2017	2017	2018	2019	min	среднее	max
1	Коэффициент принятия неверных решений								
2	Коэффициент использования предварительных решений								
3	Коэффициент возбуждения дел об административных Правонарушениях								
4	Коэффициент взыскания Штрафов								

*Источник: составлено автором самостоятельно.

ВЫВОДЫ ПО 1 ГЛАВЕ

Таким образом, в данной главе автором были рассмотрены теоретические вопросы классификации товаров для таможенных целей.

Определена сущность и изучены принципы построения и структура ЕТН ВЭД ТС, Основные правила интерпретации.

Был определен круг лиц, ответственных за классификацию товаров при их декларировании, рассмотрены случаи классификации товаров таможенными органами.

Также автором были описаны методики анализа структуры ЕТН ВЭД ТС.

В параграфе 1.3 был разработан альтернативный алгоритм анализа структуры ЕТН ВЭД ТС, основанный на расчете показателей структуры и динамики импорта товарных групп, структуры таможенных платежей, а также эффективности классификации товаров.

2. ЭКСПРЕСС-ДИАГНОСТИКА СТРУКТУРЫ ЕТН ВЭД ТС НА ПРИМЕРЕ ПАО «ЧМК»

2.1. Расчет показателей оценки структуры ЕТН ВЭД ТС.

Закрытое акционерное общество фабрика специальных столярных изделий ПАО «ЧМК» (ПАО «ЧМК») основано в 1993 году как узкоспециализированное предприятие по производству межкомнатных дверей и комплектующих к ним изделий.

К началу 2016 года – это группа предприятий, которая занимает территорию площадью в 16,5 га, где расположены 2 фабрики, цеха по изготовлению художественного и декоративного стекла, складские и административные комплексы, собственное автотранспортное предприятие, строительное подразделение.

На предприятии действует система менеджмента качества ISO 9001:2000.

Производство дверей фабрики ПАО «ЧМК» осуществляется на современном оборудовании с применением новейших технологий и отвечает европейским стандартам качества. Оснащение современным европейским оборудованием позволяет использовать в производстве самые передовые технологии и выпускать 500 тысяч дверных блоков в год.

Двери производятся из экологически чистых материалов. В ряде линий используются инновационные технологии, не имеющие аналогов в России.

Ассортимент предприятия насчитывает 70 моделей межкомнатных дверей от «эконом» до «премиум» класса с натуральным и искусственным покрытием, различных по стилю и цветовому исполнению. Фабрика предоставляет весь спектр сопутствующих услуг по доставке и установке дверей.

ПАО «ЧМК» занимает одно из ведущих мест среди фирм-производителей межкомнатных дверей на федеральном уровне. Продажа осуществляется во многих регионах России.

Целью создания Общества согласно Уставу является деятельность, направленная на получение прибыли. Среди всех видов деятельности, осуществляемых Обществом в соответствии с Уставом, основными являются столярные работы; производство и реализация продукции производственно-технического назначения, оборудования, стройматериалов, товаров народного потребления.

Уставной капитал общества составляет 18 100 рублей и поделен на 181 обыкновенную именную акцию номинальной стоимостью 100 рублей каждая.

Управление в Обществе осуществляют общее собрание акционеров, совет директоров и единоличный исполнительный орган - генеральный директор.

Внешнеэкономическая деятельность ПАО «ЧМК» заключается в импорте необходимого для производства оборудования, а также материалов и фурнитуры, аналогов которым нет в России. Функции по закупке из-за границы необходимых товаров осуществляет отдел внешнеэкономической деятельности.

На примере ПАО «ЧМК» рассчитаем показатели, разработанные в параграфе 1.3.

Полученные данные отчетов отдела внешнеэкономической деятельности предприятия позволили рассчитать показатели, характеризующие структуру импорта: доли отдельных товарных групп в общем объеме импорта за 2016 – 2019 годы.

Расчет удельного веса товарных групп в общем объеме импорта за 2016 год представлен ниже:

$$d_{32}^{2016} = 6625,29 / 76963,51 * 100 = 8,61\%$$

$$d_{39}^{2016} = 0,00 / 76963,51 * 100 = 0,00\%$$

$$d_{40}^{2016} = 0,00 / 76963,51 * 100 = 0,00\%$$

$$d_{44}^{2016} = 21431,74 / 76963,51 * 100 = 27,85\%$$

$$d_{48}^{2016} = 24198,53 / 76963,51 * 100 = 31,44\%$$

$$d_{68}^{2016} = 0,00 / 76963,51 * 100 = 0,00\%$$

$$d_{76}^{2016} = 1703,48/76963,51 * 100 = 2,21\%$$

$$d_{82}^{2016} = 0,00/76963,51 * 100 = 0,00\%$$

$$d_{83}^{2016} = 39,72/76963,51 * 100 = 0,05\%$$

$$d_{84}^{2016} = 22964,75/76963,51 * 100 = 29,84\%$$

$$d_{85}^{2016} = 0,00/76963,51 * 100 = 0,00\%$$

Аналогично рассчитываются доли импорта товарных групп в общем объеме импорта за 2017-2019 года. Согласно таблице 1.3.1 Блока 1 расчетного алгоритма результаты всех расчетов сведены в таблицу (таблица 2.1.1).

Таблица 2.1.1

Структура импорта в разрезе товарных групп за 2016–2019 годы*

Товар- Ная Группа	Период									
	2016		2017		2017		2018		2019	
	тыс. руб.	% к итогу	тыс. руб.	% к итогу	тыс. руб.	% к итогу	тыс. руб.	% к итогу	тыс. руб.	% к итогу
32	6625,29	8,61	4591,54	3,56	5015,8	10,55	1188,25	1,23	1340,62	1,52
39	0	0,00	0	0,00	0	0,00	318,35	0,33	442,98	0,50
40	0	0,00	1724,13	1,34	331,18	0,70	155,02	0,16	0	0,00
44	21431,74	27,85	6062,74	4,70	3301,70	6,95	21005,02	21,80	483,10	0,55
48	24198,53	31,44	31407,42	24,37	32346,12	68,06	55091,31	57,17	76719,51	87,03
68	0	0,00	0	0,00	0	0,00	165,42	0,17	0	0,00
76	1703,48	2,21	0	0,00	0	0,00	0	0,00	0	0,00
82	0	0,00	0	0,00	0	0,00	324,42	0,34	136,87	0,16
83	39,72	0,05	0	0,00	144,50	0,30	528,68	0,55	6925,71	7,86
84	22964,75	29,84	85089,13	66,02	6342,26	13,34	17453,73	18,11	2106,69	2,39
85	0	0,00	0	0,00	46,96	0,10	125,65	0,13	0	0,00
Всего	76963,51	100	128874,96	100	47528,53	100	96355,85	100	88155,46	100

*Источник: рассчитано и составлено автором самостоятельно на основе данных отчетности предприятия.

Также на основе имеющихся данных были рассчитаны такие цепные показатели динамики, как абсолютный прирост и темпы роста импорта отдельных товарных групп за 2016 – 2019 годы.

Расчет абсолютного прироста импорта товарных групп в 2017 году представлен ниже:

$$\Delta_{32}^{2017} = 4591,51 - 6625,29 = - 2033,75 \text{ тыс. руб.}$$

$$\Delta_{39}^{2017} = 0,00 - 0,00 = 0,00 \text{ тыс. руб.}$$

$$\Delta_{40}^{2017} = 1724,13 - 0 = 1724,13 \text{ тыс.руб.}$$

$$\Delta_{44}^{2017} = 6062,74 - 21431,74 = - 15369 \text{ тыс. руб.}$$

$$\Delta_{48}^{2017} = 31407,42 - 24198,53 = 7208,90 \text{ тыс. руб.}$$

$$\Delta_{68}^{2017} = 0,00 - 0,00 = 0, 00 \text{ тыс. руб.}$$

$$\Delta_{76}^{2017} = 0,00 - 1703,48 = -1703,48 \text{ тыс. руб.}$$

$$\Delta_{82}^{2017} = 0,00 - 0,00 = 0, 00 \text{ тыс. руб.}$$

$$\Delta_{83}^{2017} = 0,00 - 39,72 = - 39,72 \text{ тыс. руб.}$$

$$\Delta_{84}^{2017} = 85089,13 - 22964,75 = 62124,38 \text{ тыс. руб.}$$

$$\Delta_{85}^{2017} = 0,00 - 0,00 = 0, 00 \text{ тыс. руб.}$$

Расчет темпов роста импорта товарных групп в 2017 году:

$$TP_{32}^{2017} = 4591,54/6625,29*100=69,30\%$$

$$TP_{39}^{2017} = 0,00/0,00*100= --$$

$$TP_{40}^{2017} = 1724,13/0,00*100= --$$

$$TP_{44}^{2017} = 6062,74/21431,74*100=28,29\%$$

$$TP_{48}^{2017} = 31407,42/24198,53*100=129,79\%$$

$$TP_{68}^{2017} = 0,00/0,00*100= --$$

$$TP_{76}^{2017} = 0,00/1703,48*100=0,00\%$$

$$TP_{82}^{2017} = 0,00/0,00*100= --$$

$$TP_{83}^{2017} = 0,00/39,72*100=0,00\%$$

$$TP_{84}^{2017} = 85089,13/22964,75*100=370,52\%$$

$$TP_{85}^{2017} = 0,00/0,00*100= --$$

Расчет показателей динамики за 2017-2019 года осуществляется по аналогии с расчетами, приведенными выше.

Все полученные результаты сведены в таблицу (таблица 2.1.2), составленную согласно таблице 1.3.2 Блока 1 расчетного алгоритма.

Таблица 2.1.2

Динамика объемов импорта в разрезе товарных групп
(2016–2019 годы)*

Товарная группа	Период								
	2016, тыс.руб.	2017		2017		2018		2019	
		+/- Δ, тыс.руб.	темп роста, %	+/- Δ, тыс.руб.	темп роста, %	+/- Δ, тыс.руб.	темп роста, %	+/- Δ, тыс.руб.	темп роста, %
32	6625,29	-2033,75	69,30	424,26	109,24	-3827,55	23,69	152,37	112,82
39	0	0	-	0	-	318,35	-	124,63	139,15
40	0	1724,13	-	-1392,95	19,21	-176,16	46,81	-155,02	0,00
44	21431,74	-15369	28,29	-2761,04	54,46	17703,32	636,19	-20521,92	2,30
48	24198,53	7208,9	129,79	938,7	102,99	22745,19	170,32	21628,19	139,26
68	0	0	-	0	-	165,42	-	-165,42	0,00
76	1703,48	-1703,48	0,00	0	-	0	-	0	-
82	0	0	-	0	-	324,42	-	-187,55	42,19
83	39,72	-39,72	0,00	144,5	-	384,18	365,86	6397,04	1310
84	22964,75	62124,38	370,52	-78746,87	7,45	11111,47	275,20	-15347,06	12,07
85	0	0	-	46,96	-	78,69	267,55	-125,65	0,00

*Источник: рассчитано и составлено автором самостоятельно на основе данных отчетности предприятия.

Согласно Блоку 2 расчетного алгоритма произведем расчет показателей, характеризующих структуру таможенных платежей, уплачиваемых при импорте.

Для определения структуры импорта товаров по ставкам ввозной таможенной пошлины рассчитаем доли товаров, ввезенных по различным ставкам, в общей стоимости импортируемых товаров. Результаты сведем в таблицу (таблица 2.1.3) согласно таблице 1.3.3 Блока 2 расчетного алгоритма.

Расчет долей товаров, облагаемых различными ставками таможенных пошлин, в общем объеме импорта за 2016год:

$$d_{0\%}^{2016} = 22964,75 / 76963,51 * 100 = 29,84\%$$

$$d_{5\%}^{2016} = 25175,08 / 76963,51 * 100 = 32,71\%$$

$$d_{10\%}^{2016} = 0,00 / 76963,51 * 100 = 0,00\%$$

$$d_{15\%}^{2016} = 27080,48 / 76963,51 * 100 = 35,19\%$$

$$d_{20\%}^{2016} = 1743,20 / 76963,51 * 100 = 2,26\%$$

Расчет данного показателя за 2017– 2019 года осуществляется по анало-

гии.

Таблица 2.1.3

Структура объемов импорта ПАО «ЧМК» по ставкам ввозных таможен-
ных пошлин за 2016–2019гг.*

Ставка пошли- ны	Период									
	2016		2017		2017		2018		2019	
	тыс. руб.	% к итогу	тыс.руб.	% к итогу	тыс. руб.	% к итогу	тыс. руб.	% к ито- гу	тыс. руб.	% к ито- гу
0%	22964,75	29,84	85089,13	66,02	6224,09	13,10	17579,38	18,24	7267,79	8,24
5%	25175,08	32,71	32303,53	25,07	37228,98	78,33	56471,82	58,61	78197	88,70
10%	0	0,00	1724,13	1,34	331,18	0,70	473,37	0,49	33,6	0,04
15%	27080,48	35,19	9758,17	7,57	1688,5	3,55	15307,24	15,89	483,10	0,55
20%	1743,2	2,26	0	0,00	2055,78	4,33	6524,04	6,77	2173,97	2,47
Всего	76963,51	100	128874,96	100	47528,53	100	96355,85	100	88155,46	100

*Источник: рассчитано и составлено автором самостоятельно на основе данных отчетности предпри-

ятия.

Осуществим расчет показателя, характеризующего структуру ЕТН ВЭД ТС ПАО «ЧМК» с точки зрения уплаченных при ввозе товаров на таможенную территорию таможенного союза таможенных платежей, который заключается в выделении доли таможенных платежей, уплаченных при ввозе товаров различных товарных групп, в их общем объеме.

Доли уплаченных таможенных платежей по товарным группам, 2016

год:

$$d_{32}^{2016} = 1646,02 / 21285,59 * 100 = 7,73\%$$

$$d_{39}^{2016} = 0,00 / 21285,59 * 100 = 0,00\%$$

$$d_{40}^{2016} = 0,00 / 21285,59 * 100 = 0,00\%$$

$$d_{44}^{2016} = 7488,29 / 21285,59 * 100 = 35,18\%$$

$$d_{48}^{2016} = 6879,12 / 21285,59 * 100 = 32,32\%$$

$$d_{68}^{2016} = 0,00 / 21285,59 * 100 = 0,00\%$$

$$d_{76}^{2016} = 733,38 / 21285,59 * 100 = 3,45\%$$

$$d_{82}^{2016} = 0,00 / 21285,59 * 100 = 0,00\%$$

$$d_{83}^{2016} = 18,05 / 21285,59 * 100 = 0,08\%$$

$$d_{84}^{2016} = 4520,72 / 21285,59 * 100 = 21,24\%$$

$$d_{85}^{2016} = 0,00 / 21285,59 * 100 = 0,00\%$$

За остальные периоды расчет произведен по аналогии. Результаты сведены в таблицу 2.1.4, составленную согласно таблице 1.3.4 Блока 2 расчетного алгоритма.

Таблица 2.1.4

Структура уплаченных таможенных платежей по товарным группам,
2016–2019 гг.*

Товарная Группа	Период									
	2016		2017		2017		2018		2019	
	тыс. руб.	% к итогу	тыс. руб.	% к итогу	тыс. руб.	% к итогу	тыс. руб.	% к итогу	тыс. руб.	% к итогу
32	1646,02	7,73	1169,43	4,30	1256,20	10,15	297,25	1,09	336,30	1,51
39	0,00	0,00	0,00	0,00	0,00	0,00	96,50	0,35	269,75	1,21
40	0,00	0,00	29,41	0,11	91,07	0,74	50,43	0,19	0,00	0,00
44	7488,29	35,18	2324,04	8,54	1538,02	12,43	9144,45	33,57	257,46	1,16
48	6879,12	32,32	7696,70	28,28	8099,89	65,44	13827,5	50,76	18891,86	84,96
68	0,00	0,00	0,00	0,00	0,00	0,00	72,76	0,27	0,00	0,00
76	733,38	3,45	0,00	0,00	0,00	0,00	0,00	0,00	0,00	0,00
82	0,00	0,00	0,00	0,00	0,00	0,00	100,75	0,37	46,6	0,21
83	18,05	0,08	0,00	0,00	170,36	1,38	350,68	1,29	1964,82	8,84
84	4520,72	21,24	15995,32	58,77	1210,22	9,78	3273,80	12,02	468,78	2,11
85	0,00	0,00	0,00	0,00	11,72	0,09	26,11	0,10	0,00	0,00
Всего	21285,59	100	27214,91	100	12377,48	100	27240,24	100	22235,56	100

*Источник: рассчитано и составлено автором самостоятельно на основе данных отчетности предприятия.

Автором также были рассчитаны доли таможенных сборов за осуществление таможенных операций, НДС, таможенной пошлины и штрафов в общем объеме уплаченных платежей согласно таблице 1.3.5 Блока 2 расчетного алгоритма. Это позволило определить структуру таможенных платежей, уплачиваемых при ввозе товаров на таможенную территорию Таможенного союза по видам. Результаты сведены в таблицу 2.1.5.

Расчет долей за 2016 год представлен ниже:

$$d_{\text{сборы}}^{2016} = 229,00 / 21285,59 * 100 = 1,08\%$$

$$d_{\text{пошлина}}^{2016} = 5774,92 / 21285,59 * 100 = 27,13\%$$

$$d_{\text{НДС}}^{2016} = 15281,67 / 21285,59 * 100 = 71,79\%$$

$$d_{\text{штрафы}}^{2016} = 0,00 / 21285,59 * 100 = 0,00\%$$

Аналогично рассчитывается данный показатель для последующих периодов.

Таблица 2.1.5

Структура уплаченных при ввозе таможенных платежей по видам,
2016–2019гг.*

Вид	Период									
	2016		2017		2017		2018		2019	
	тыс. руб.	% к итогу	тыс. руб.	% к итогу	тыс. руб.	% к итогу	тыс. руб.	% к итогу	тыс. руб.	% к итогу
Таможенные сборы	229,00	1,08	322,00	1,18	123,50	1,00	279,50	1,03	253,50	1,14
Таможенная пошлина	5774,92	27,13	3079,44	11,32	2782,58	22,48	7178,85	26,35	4686,70	21,08
НДС	15281,67	71,79	23770,74	87,34	9471,40	76,52	19731,90	72,44	17231,08	77,49
Штрафы	0,00	0,00	42,73	0,16	0,00	0,00	49,99	0,18	64,28	0,29
Всего	21285,59	100	27214,91	100	12377,48	100	27240,24	100	22235,56	100

*Источник: составлено автором самостоятельно на основе данных отчетности предприятия.

Для оценки эффективности классификации сотрудниками ПАО «ЧМК» товаров в соответствии с ЕТН ВЭД ТС рассчитаем показатели из таблицы 1.3.6 Блока 3 расчетного алгоритма. Необходимые исходные данные представлены в таблице 2.1.6.

Таблица 2.1.6

Исходные данные по классификации товаров, 2016-2019гг.*

Показатель	Период				
	2016	2017	2017	2018	2019
Количество принятых сотрудниками решений по классификации, шт	12	13	14	21	14
Количество неверных решений, шт	2	3	2	4	3
Количество предварительных решений таможенных органов, шт	2	0	1	3	1
Количество возбужденных дел об административных правонарушениях, шт	0	1	0	2	2
Сумма начисленных штрафов по делам об АП, тыс.руб.	0,00	42,73	0,00	50,89	78,35
Сумма взысканных штрафов по делам об АП, тыс.руб.	0,00	42,73	0,00	49,99	64,28

*Источник: составлено автором самостоятельно на основе данных отчетности предприятия.

Ниже приведен расчет коэффициентов эффективности классификации за 2016 год:

$$K_{НР}^{2016} = 2/12 = 0,17$$

$$K_{ПР}^{2016} = 2/12 = 0,17$$

$$K_{ВД}^{2016} = 0/2 = 0$$

$$K_{ВШ}^{2016} = 0,00/0,00 = --$$

По аналогии был произведен расчет данных показателей для последующих годов. Результаты сведены в таблицу 2.1.7.

Таблица 2.1.7

Показатели эффективности классификации товаров по ЕТН ВЭД ТС*

№ п/п	Показатель	Период					За рассматриваемый период		
		2016	2017	2017	2018	2019	min	среднее	max
1	Коэффициент принятия неверных Решений	0,17	0,23	0,14	0,19	0,21	0,14	0,19	0,23
2	Коэффициент использования предварительных решений	0,17	0	0,07	0,14	0,07	0	0,09	0,17
3	Коэффициент возбуждения дел об административных правонарушениях	0	0,33	0	0,5	0,67	0	0,3	0,67
4	Коэффициент взыскания штрафов	-	1	-	0,98	0,82	0,82	0,96	1

*Источник: составлено автором самостоятельно на основе данных отчетности предприятия.

Таким образом, в данном параграфе на основе данных о внешнеэкономической деятельности ПАО «ЧМК» автором был произведен расчет показателей альтернативного алгоритма анализа структуры ЕТН ВЭД ТС, разработанного в параграфе 1.3. Далее, на основе полученных значений необходимо непосредственно осуществить анализ тенденций исследуемых показателей.

2.2. Анализ тенденций показателей оценки структуры ЕТН ВЭД ТС.

На основе расчетов, приведенных в параграфе 2.1, проанализируем структуру ЕТН ВЭД ТС ПАО «ЧМК», а также определим основные тенденции её изменения за период с 2016 по 2019 год.

Для начала автор считает необходимым проследить общую динамику объемов импорта фабрики за весь рассматриваемый период. Она отражена на рисунке 2.2.1.

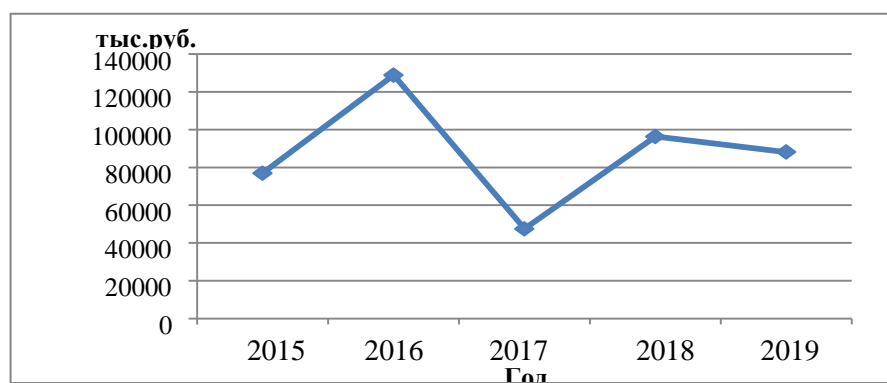


Рис.2.2.1. Динамика объемов импорта за 2016 – 2019 годы*

*Источник: составлено автором самостоятельно.

Как видно из диаграммы, импорт предприятия не имеет четких тенденций к росту либо снижению. Максимального своего значения он достигал в 2017 году, когда составил свыше 128 млн.руб. Минимальный уровень, менее 50 млн.руб, пришелся на 2017 год. Если низкие объемы импорта в 2016 и 2017 годах по сравнению с 2018 и 2019 годами объясняются кризисной ситуацией в экономике страны в целом, то для выявления причин резкого скачка в 2017 году необходимо проанализировать структуру товаров, ввозимых из-за границы.

Необходимый анализ проведем по результатам расчетов, сведенных в таблицу 2.1.1. На рисунке 2.2.2 представлена структура импорта по товарным группам ПАО «ЧМК» в 2016 году.

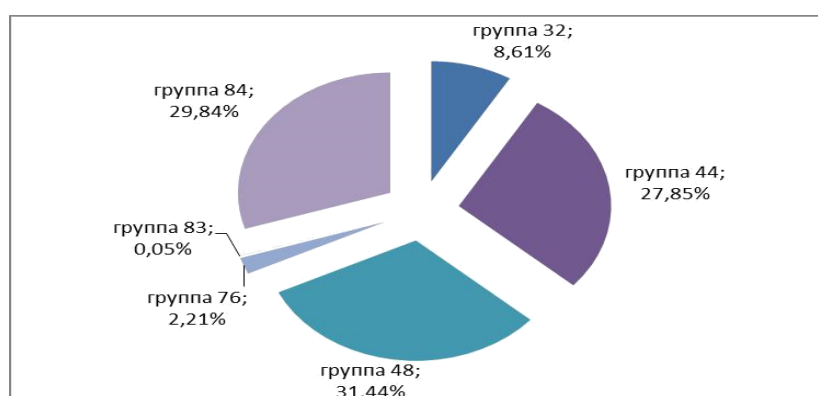


Рис. 2.2.2. Структура импорта ПАО «ЧМК», 2016 г.*

*Источник: составлено автором самостоятельно.

Как видно из диаграммы, в 2016 году основными статьями импорта были товары, принадлежащие, в соответствии с ЕТН ВЭД ТС, к следующим товарным группам:

Группа 48, доля которой составила 31,44%. Под кодами данной группы ввозилась декоративная бумага, ламинированная и из целлюлозы, используемая для отделки выпускаемых дверей.

Группа 84. В ней классифицировалось различное оборудование для производства. Доля этой группы составила 29,84% от общего объема импорта.

Группа 44. Товары данной группы представлены древесноволокнистыми плитами MDF, а также реконструированным шпоном из дерева. По объему ввоза данная группа занимает 3 место или 27,85% от всего объема импорта за 2012 год.

Помимо товаров, принадлежащих к названным выше группам, также осуществлялся ввоз лака для покрытия дверных полотен, который классифицировался в 32 группе и составил 8,61 %.

Сравнительно маленькие удельный вес в импорте занимают группы 76 (алюминиевый профиль) и 83 (крепежная фурнитура). Их доли составили 2,21% и 0,05% соответственно.

Далее рассмотрим структуру импорта в 2019 году (рис. 2.2.3).

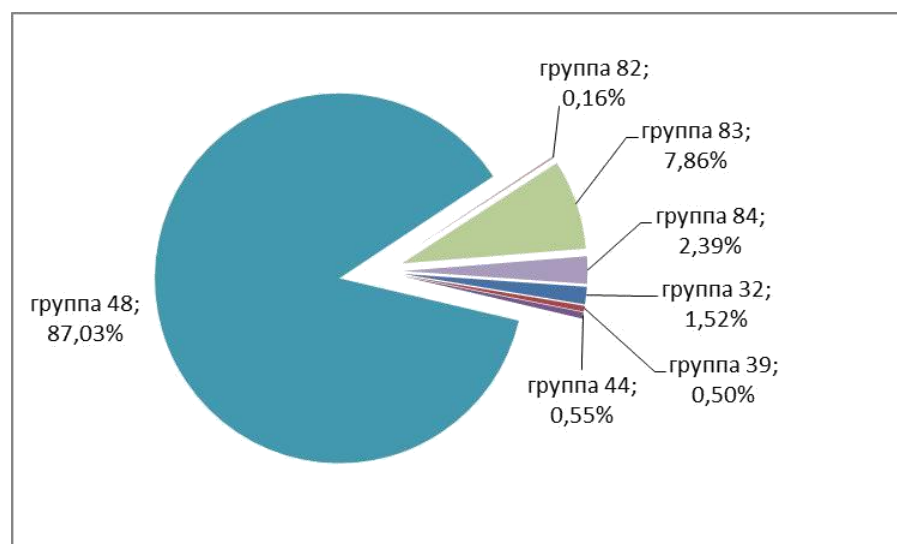


Рис. 2.2.3. Структура импорта ПАО «ЧМК», 2019 г.*

*Источник: составлено автором самостоятельно.

Сравнивая диаграммы за 2016 и 2019 годы можно сказать, что структура претерпела значительные изменения.

Так, имеющие в 2016 году незначительное преобладание, товары группы 48 в рассматриваемый период представляют большую часть всего импорта предприятия. За данный промежуток времени их доля увеличилась с 31,44% до 87,03% в 2019 году при относительно равных объемах импорта в эти годы, что свидетельствует о важности для производства данного товара, а именно декоративной бумаги.

Из данной диаграммы также видно, что увеличиваются поставки из-за границы фурнитуры, относящейся к 83 группе. Если в 2016 году на данную группу приходилось 0,05% импорта, то в 2019 году это значение достигло 7,86%. Притом необходимо отметить, что расширяется сама номенклатура товаров. Так, в 2016 году в данной группе классифицировалась только крепежная фурнитура, в 2019 же году список дополнили таблички с логотипом ПАО «ЧМК» и части дверного замка. Данное обстоятельство связано с разработкой предприятием нового линейного ряда дверей, предусматривающего наличие в них данных элементов. Однако продукция российских производителей требованиям фабрики не отвечает, вследствие чего необходимые детали было решено закупать за границей. По этой же причине в структуре появляется группа 39, в которой классифицируются заглушки паза под замки. Её доля в импорте составляет 0,5%.

Данные диаграммы также свидетельствуют о значительном снижении в 2019 году по сравнению с 2016 годом долей 44 и 84 групп, которые сейчас составляют 0,55% и 2,39% соответственно.

Уменьшение удельного веса наблюдается в отношении 32 группы: 1,52% по сравнению с 8,61% в 2016 году. 2019 году происходят также изменения структуры импорта с точки зрения самих товарных групп, формирующих его. Так, в неё больше не входят товары 76 группы, так как их поставка носила разовый характер, вызванный производственной необходимостью.

Помимо 39 группы, о которой автор упоминал выше, появляются, хоть и в незначительных объемах, товары 82 группы, чья доля в общем объеме импорта равна 0,16%. В данной группе классифицируются ножи для станка. Поставка этих товаров из-за границы осуществляется в небольших объемах и лишь по мере производственной необходимости, чем и объясняется столь малый удельный вес в импорте.

Таким образом, можно сделать вывод о том, что потребности предприятия в импорте товаров очень изменчивы. Хотя в 2019 году значительная часть поставляемых товаров принадлежит всего одной группе ЕТН ВЭД ТС, однако появление новых групп свидетельствует о повышении разнообразия закупаемых за рубежом товаров и, возможно, в перспективе импорт будет представлен товарами данных и иных групп в большем объеме.

Далее необходимо определить тенденции в импорте отдельных товарных групп. Динамика объемов импорта различных товарных групп за период с 2016 по 2019 годы представлена на рисунке 2.2.4.

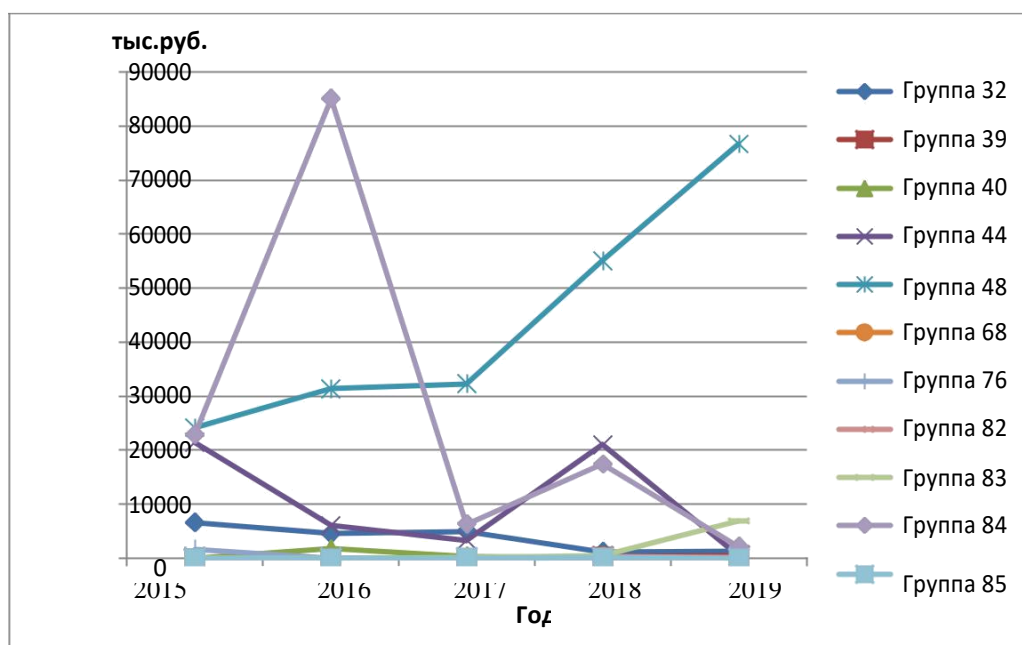


Рис. 2.2.4. Динамика объемов импорта товарных групп, 2016-2019гг.*

*Источник: составлено автором самостоятельно.

Как видно из диаграммы, наибольших объемов на протяжении всего периода, за исключением 2017 года, достигает импорт товаров 48 группы. Притом в 2018 и 2019 годах наблюдается стремительный рост данного показателя.

Это объясняется, прежде всего, стабилизацией работы предприятия после кризисного периода и разработкой новых моделей межкомнатных дверей, для производства которых необходима декоративная бумага.

Динамика импорта товаров 84 группы имеет очень непостоянную тенденцию. При довольно низких значениях в 2016, 2017 и 2019 годах, наблюдается резкий скачок в 2017 году, когда объемы поставок достигают порядка 90 млн. руб. Однако такое изменение имеет объяснение и связано оно с расширением предприятия, строительством новых производственных площадок в регионе, которые необходимо оснащать оборудованием. За рассматриваемый год фабрика закупила и завезла в Россию деревообрабатывающую машину, пресс для обработки деревянных полотен, а также несколько других станков. Все это оборудование классифицировалось в соответствии с ЕТН ВЭД ТС по кодам 84 группы.

В связи с производственной необходимостью в 2018 году также был закуплен станок и запчасти к оборудованию, результат чего на графике также отражен.

На графике мы также видим рост объемов импорта древесноволокнистых плит (группа 44) в 2018 году и последующий спад до минимума в 2019 году. Это было вызвано тем, что для производства новых моделей дверей понадобились данные материалы, однако вследствие невыгодности поставки их из-за границы в 2019 году их импорт был прекращен.

Диаграмма показывает тенденцию к снижению поставок товаров 32 группы, то есть лаков. Это объясняется тем, что поставляемый из-за границы вид лаков использовался для производства одной модели дверей, которая постепенно устаревает, на неё падает спрос, поэтому сокращается производство.

Как уже было сказано выше, в 2019 году ПАО «ЧМК» была разработана новая линия дверей, требующая установки определенной фурнитуры. Поэтому на графике можно наблюдать рост объемов импорта товаров 83 и 39 групп.

На основе диаграммы и данных, представленных в таблице 2.1.2, можно сделать вывод, что импорт товаров таких товарных групп, как 40 (изделия из серой бутиловой резины), 68 (полировочные круги), 76 (алюминиевый профиль), 82 (пилы, фрезы, ножи для станков) и 85 (микросхемы для станка), по своим объемам незначителен. Это объясняется тем, что поставки носят разовый характер и связаны с производственной необходимостью.

В соответствии с Блоком 2 разработанного ранее алгоритма, проанализируем динамику и структуру таможенных платежей, уплачиваемых при ввозе товаров на таможенную территорию таможенного союза. Анализ структуры импорта товаров в зависимости от ставок ввозных таможенных пошлин, которыми они облагаются, осуществим на основе данных таблицы 2.1.3. Структура 2016 году представлена на рисунке 2.2.5.

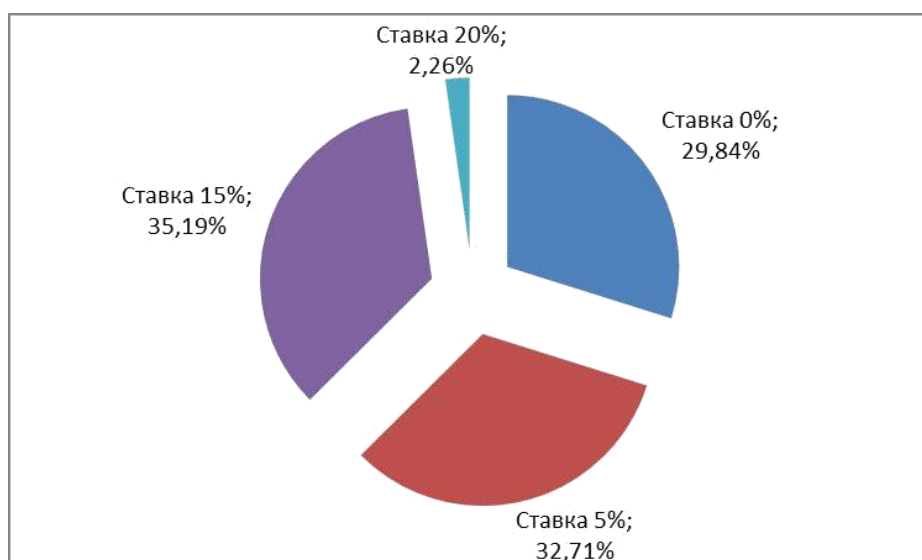


Рис. 2.2.5. Структура импорта по ставкам ввозных таможенных пошлин, 2016 год*

*Источник: составлено автором самостоятельно.

Из диаграммы видно, что в 2016 году по ставкам 0%, 5% и 15% облагалось товаров примерно на одинаковую стоимость. Их доли равны 29,84%, 32,71% и 35,19% соответственно.

Такое распределение можно обосновать структурой импорта в 2016 году, где примерно равные доли имели товары групп 84, 44 и 48. Так, оборудование, классифицируемое в 84 группе, ввозится по ставке 0%. Большинство товаров 44 группы облагается 15% ставкой ввозной пошлины. Под ставку 5% попадают

некоторые товары из 48 и 32 групп, объемы поставок которых также были значительны.

По 20% ставке ввозилось лишь 2,26% от всех импортируемых товаров. Такая небольшая доля обусловлена тем, что товары, к которым применяется данная ставка, представлены в импорте ПАО «ЧМК» в 2016 году алюминиевым профилем и крепежной фурнитурой, поставка которых для предприятия не является приоритетной.

Ставка в размере 10% не применялась.

На рисунке 2.2.6 представлена структура импорта по ставкам ввозных таможенных пошлин в 2019 году.

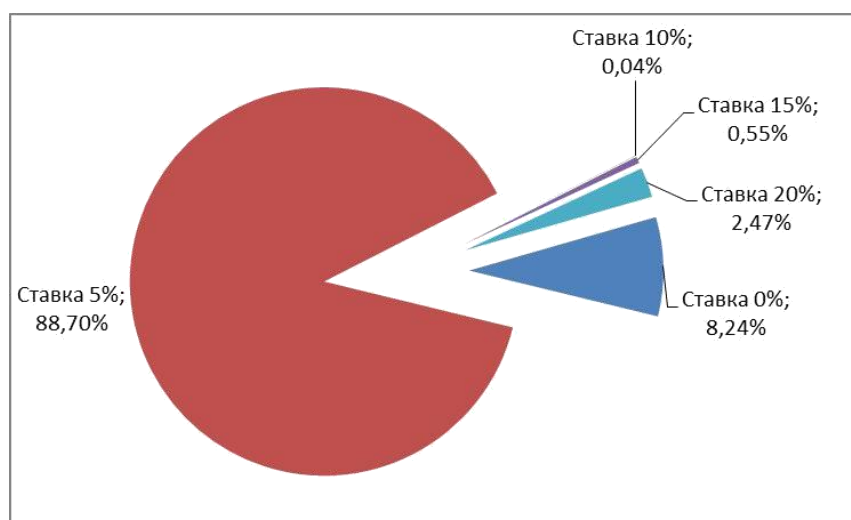


Рис. 2.2.6. Структура импорта по ставкам ввозных таможенных пошлин, 2019 год*

*Источник: составлено автором самостоятельно.

В 2019 году свыше 88% стоимости всего импорта составляли товары, облагаемые по ставке 5%. В отличие от 2016 года, ввоз товаров по ставке 0% существенно снизился: с 29,4% до 8,25% в 2019 году. То же самое можно сказать и в отношении ставки 15%. Если в 2016 году доля товаров, облагаемых её, составляла 35,18%, то в 2019 году – только 0,55%.

Небольшой удельный вес в стоимости импорта имеют также 20%-я и 10%-я ставки: 2,46% и 0,04% соответственно.

Такая структура объясняется тем, что, как было сказано ранее, в 2019 году ПАО «ЧМК» поставляло из-за границы в основном ламинированную бумагу. Она классифицируется в 48 группе и облагается ввозной таможенной пошлиной по ставке 5%. В то же время импорт товаров 44 группы, осуществляемый по 15% ставке, был сведен до минимума.

Значительное сокращение доли товаров, ввозимых по ставке 0%, в 2019 году обусловлено небольшими объемами поставок оборудования.

На основе данных таблицы 2.1.4. проанализируем уплаченные при ввозе товаров различных товарных групп таможенные платежи. Структура таможенных платежей по товарным группам за 2019 год представлена на рисунке 2.2.7.

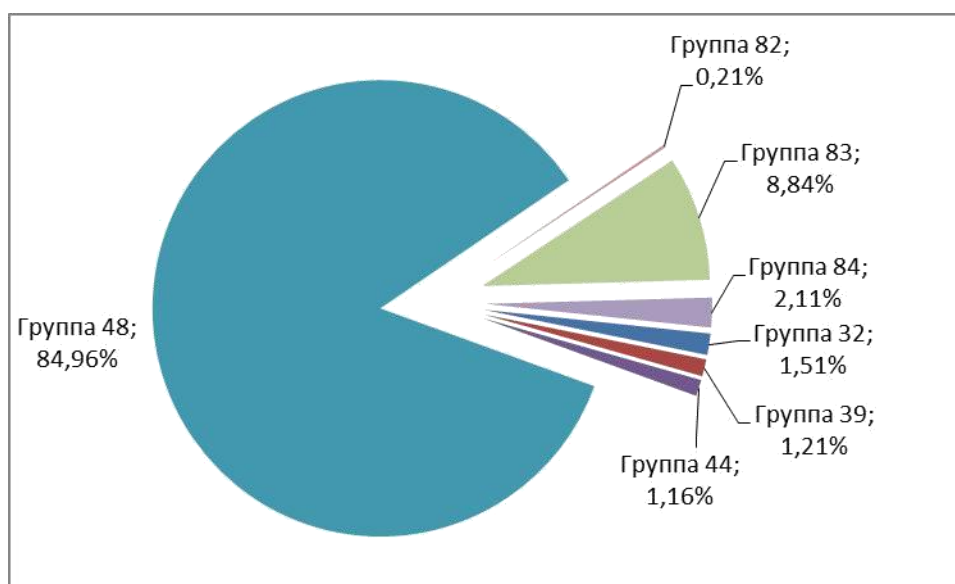


Рисунок 2.2.7. Структура уплаченных таможенных платежей по товарным группам, 2019 год*

*Источник: составлено автором самостоятельно.

Основная часть уплаченных таможенных платежей, а именно 84,96%, пришлось на товары 48 группы, облагаемые ставкой ввозной таможенной пошлины в размере 5%, импорт которых в 2019 году и является преобладающим.

8,85% от всех платежей были уплачены при ввозе фурнитуры, классифицируемой в 83 группе, хотя доля её в импорте составляет только 7,86%. Такое различие существует из-за того, что данные товары облагаются ввозной таможенной пошлиной по ставке 20%.

Доли таможенных платежей, уплаченных при ввозе, товарных групп 32, 39, 44, 82 и 84 незначительны и составляют соответственно 1,51%, 1,21%, 1,16%, 0,21% и 2,11%.

В соответствии с расчетами, приведенными в параграфе 2.1, далее необходимо проанализировать уплаченные при ввозе товаров на таможенную территорию Таможенного союза таможенные платежи по видам.

На основе данных, представленных в таблице 2.1.5, построена диаграмма (рис. 2.2.8), отражающая структуру в 2019 году.

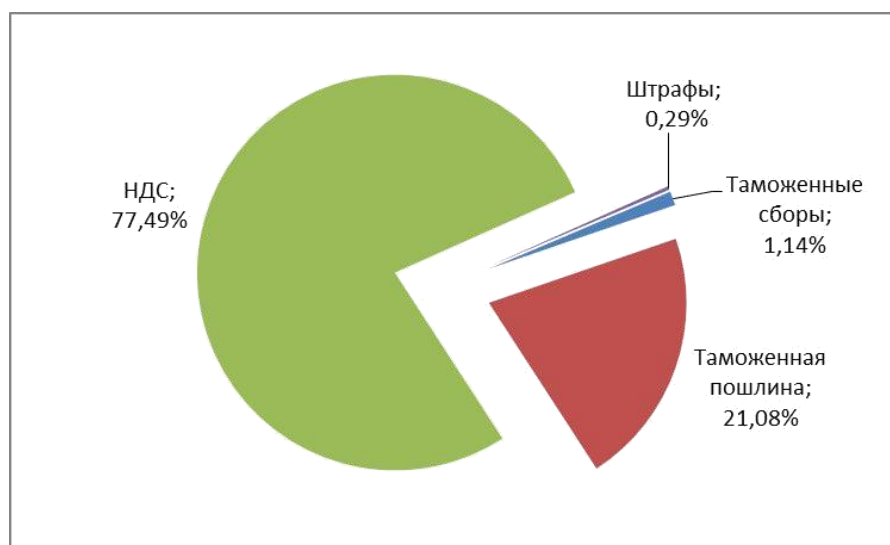


Рис. 2.2.8. Структура таможенных платежей по видам, 2019 год*

*Источник: составлено автором самостоятельно.

Как видно из диаграммы, основную долю (свыше 77%) в общем объеме уплаченных в 2015 году таможенных платежей занимает налог на добавленную стоимость, который взимается по ставке 18%.

Удельный вес таможенной пошлины равен 21,08%. Такое соотношение объясняется структурой импорта, а именно тем фактом, что основной объем поставок в рассматриваемом году приходился на товары, облагаемые ввозной таможенной пошлиной по ставке 5%.

В структуре таможенных платежей также выделены таможенные сборы, а именно сборы за совершение таможенных операций, доля которых составляет 1,14%.

Незначительный удельный вес (0,29%) имеют штрафы по делам об административных правонарушениях, взыскиваемые таможенными органами с предприятия в связи с нарушением таможенных правил.

Используя данные Блока 3 расчетного алгоритма, проанализируем эффективность классификации товаров сотрудниками предприятия в соответствии с ЕТН ВЭД ТС.

На основе данных, представленных в таблице 2.1.7, построим диаграмму (рис. 2.2.9), которая позволит отследить динамику изменения данных показателей.

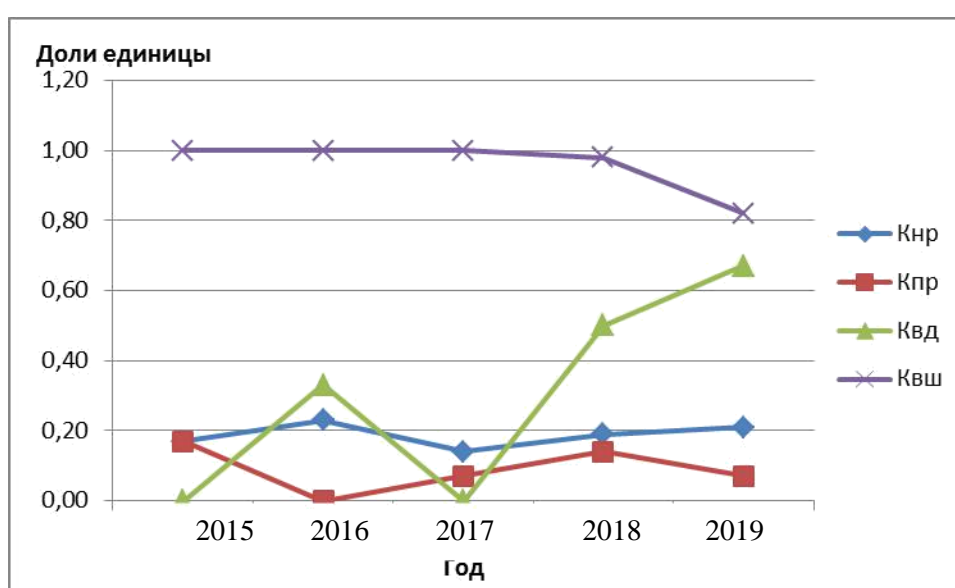


Рис. 2.2.9. Динамика показателей эффективности классификации, 2015–2019гг.*

*Источник: составлено автором самостоятельно.

Как видно по диаграмме, коэффициент принятия сотрудниками предприятия неверных решений по классификации товаров на протяжении 5 лет находится в пределах 0,2, то есть в 20% случаев код товара определяется неверно. Наибольшего значения он достигал в 2017 году, что обусловлено поставками технологического оборудования, процесс определения кода которого довольно сложен и имеет свои особенности.

Если в 2017 году исследуемый показатель достигает своего наименьшего значения, то с 2018 года наблюдается рост данного коэффициента, что можно объяснить изменениями, происходящими в структуре импорта предприятия, связанными с закупкой из-за границы товаров, определение кода которых ранее предприятием не осуществлялась.

Таким образом, с появлением в структуре импорта новых товаров наблюдается рост неправильно принимаемых решений по определению кодов, что свидетельствует о низкой эффективности работы на предприятии по классификации товаров.

График, отражающий динамику коэффициента использования предварительных решений таможенных органов по классификации, не поднимается выше отметки 0,2, а в 2019 году наблюдается его снижение. Это свидетельствует о редкости обращения в таможенные органы за помощью в определении классификационного кода, что наряду с ростом коэффициента принятия неверных решений отражает низкую эффективность классификации товаров сотрудниками.

График коэффициента возбуждения дел об административных правонарушениях показывает, что все большая часть неверно принятых решений по классификации приводит к негативным последствиям в виде административной ответственности и наложения штрафа.

На графике отражена также тенденция к снижению коэффициента взыскания штрафов по делам об административных правонарушениях в 2018 и 2019 годах.

ВЫВОДЫ ПО 2 ГЛАВЕ

Таким образом, автором был осуществлен анализ структуры товарной номенклатуры внешнеэкономической деятельности ПАО «ЧМК» в соответствии с разработанным в параграфе 1.3 алгоритмом и приведенными в параграфе 2.1 расчетами.

В результате проведенного исследования было выяснено, что в структуре импорта предприятия преобладают товары, классифицируемые в соответствии с ЕТН ВЭД ТС в группах 32 (лаки), 44 (древесноволокнистые плиты), 48 (декоративная бумага), 83 (фурнитура) и 84 (оборудование). Притом соотношение ввоза данных товаров в 2016 году и в 2019 году заметно отличается. Если в 2016 году импорт в основном был представлен 44, 48 и 84 группами, притом доли их были примерно равны, то в 2019 году с расширением количества товарных групп одновременно наблюдается абсолютное преобладание ввоза декоративной бумаги (48 группа), а также прослеживается рост объемов поставок фурнитуры.

Автором также было выявлено, что в 2019 году свыше 80% импорта в стоимостном выражении составляли товары, ввоз которых на таможенную территорию таможенного союза осуществляется по ставке ввозной таможенной пошлины 5%.

Большая часть таможенных платежей, уплаченных в 2019 году, приходилась на товары 48 и 32 групп.

Значительную долю в структуре таможенных платежей в 2019 году занимал НДС.

На основе ряда коэффициентов автором был проведен анализ эффективности классификации товаров на предприятии. В результате было выявлено увеличение неверно принятых решений по классификации, а также рост возбуждения по ним дел об административных правонарушениях. Наряду с этим, пользование услугами таможенных органов по определению кода осуществляется очень редко. Данные факты свидетельствуют о низкой эффективности классификации товаров в соответствии с ЕТН ВЭД ТС.

3. ПРИНЯТИЕ УПРАВЛЕНЧЕСКОГО РЕШЕНИЯ ПО СНИЖЕНИЮ КОЛИЧЕСТВА НЕВЕРНО КЛАССИФИЦИРУЕМЫХ ТОВАРОВ В СООТВЕТСТВИИ С ЕТН ВЭД ТС

3.1. Технология разработки управленческого решения по снижению количества неверно классифицируемых товаров в соответствии с ЕТН ВЭД ТС.

Таблица 3.1.1

Технология разработки управленческого решения*

№ п/п	Этапы и шаги разработки управленческого решения	Реализация шага для разрабатываемого управленческого решения
1	2	3
1.	Идентификация проблемной ситуации	Рост количества неверно классифицируемых товаров на ПАО «ЧМК».
1.1	Определить тип решаемой проблемы	<i>На этом шаге необходимо определить тип, к которому относится выявленная проблема и обосновать выбор типа</i>
1.1.2	Рассматриваемая проблема относится по типу к проблеме развития	Анализ, проведенный в параграфе 2.2, показал, что правильно принятые решения по классификации имеют довольно высокую долю (около 80%). Однако в последние годы количество неверно определенных кодов начало увеличиваться, хотя есть возможность сведения их до минимума. Таким образом, рассматриваемая проблема относится к проблеме развития.
1.2	Определить симптомы проблемы	<i>На этом шаге следует указать, какие индикаторы (например, финансовые коэффициенты) сигнализируют о наличии проблемы, привести их значения и дать оценку того, насколько существенно эти значения отличаются от нормативных</i>
1.2.1	Рост коэффициента принятия неверных решений по классификации	Анализ показал, что с 2018 года происходит увеличение доли неверных решений по классификации в общем количестве принятых решений. Если в 2017 году значение показателя было равно 0,14, то в 2019 году оно достигло 0,21 и дальнейшее расширение предприятием номенклатуры поставляемых из-за границы товаров в такой ситуации может привести к еще большему росту значений данного коэффициента.
1.2.2	Увеличение количества возбужденных дел об административных правонарушениях	В 2018 и 2019 годах неверно определенный код товара в соответствии с ЕТН ВЭД ТС привел к возбуждению 2 дел об административных правонарушениях. При этом в 2016 и 2017 году таких случаев не было, а в 2017 – только один.
1.2.3	Рост коэффициента возбуждения дел об АП	В 2018 году наблюдается рост значений данного коэффициента с 0 до 0,5, который продолжается и в 2019 году, достигая значения 0,67.

1.2.4	Увеличение сумм административных штрафов	В 2016 и 2017 годах предприятию не было выставлено административных штрафов, связанных с неправильной классификацией товаров. В 2017 году сумма начисленных штрафов составила 42,73 тыс. руб, а в 2019 году она достигает уже 78,35 тыс.руб.
1.2.5	Рост доли административных штрафов в объеме уплаченных таможенных платежей	Доля штрафов в общем объеме таможенных платежей не превышает 1%, однако с 2018 года наблюдается рост данного показателя и в 2019 году он достигает 0,29% по сравнению с 0% в 2016 и 2017 годах и 0,16% в 2018 году.
1.3	Построить дерево причин	<i>Строится дерево причин проблемы по уровням (рекомендуется – до 3-го уровня), по каждой причине необходимо дать пояснение</i>
1.3.1	Причины первого уровня:	1. Недостатки в работе отдела ВЭД по классификации товаров. 2. Несовершенство законодательства. 3. Изменения, происходящие во внешнеэкономической деятельности предприятия.
1.3.2	Причины второго уровня, сгруппированные по отношению к причинам первого уровня	1.1. Низкий уровень квалификации работников отдела ВЭД. 1.2. Редкость обращения в таможенные органы для принятия предварительного решения по классификации товаров. 1.3. Слабый уровень обеспеченности программными средствами. 2.1. Нестабильность таможенного законодательства. 2.2. Мягкость законодательства об административных правонарушениях. 3.1. Изменение номенклатуры поставляемых из-за границы товаров. 3.2. Появление новых контрагентов.
1.3.3	Причины третьего уровня	1.1.1. Недостаточная интенсивность подготовки и обучения кадров. 1.1.2. Отсутствие системы контроля соответствия квалификационным требованиям. 1.1.3. Отсутствие должного подбора кадров при замещении вакантной должности. 1.1.4. Отсутствие высшего образования по специальности таможенное дело. 1.1.5. Слабая система мотивации. 1.1.6. Высокий уровень текучести кадров. 1.2.1. Длительный срок вынесения предварительного решения по классификации товаров таможенными органами. 1.2.2. Пользованием платными услугами сторонних организаций по определению кода товара. 1.3.1. Низкое качество программного обеспечения. 1.3.2. Недостаточность специализированного программного обеспечения. 2.1.1. Протекание процесса формирования единого законодательства в сфере таможенного дела в рамках Таможенного союза.

Продолжение таблицы 3.1.1

		<p>2.1.2. Изменения во внешнеторговой политике государства.</p> <p>2.2.1. Наступление административной ответственности за неверное определение кода товара в ограниченном числе случаев.</p> <p>2.2.2. Небольшой размер штрафных санкций.</p> <p>3.1.1. Появление в структуре импорта товаров, коды которых в соответствии с ЕТН ВЭД ТС ранее сотрудниками предприятия не определялись.</p> <p>3.2.1. Ошибки в документации, допущенные новыми партнерами.</p> <p>3.2.2. Предоставление контрагентами недостаточных сведений для правильного определения кода.</p> <p>3.2.3. Несвоевременное предоставление контрагентами необходимых документов и сведений о товарах.</p>
1.4	Выделить управляемые факторы	<i>На основе дерева причин выделяются управляемые факторы, то есть инструменты, на которые может воздействовать руководитель для преодоления выявленной проблемной ситуации</i>
1.4.1	Квалификация работников	Проведение грамотной кадровой политики, направленной на ужесточение отбора кадров при оформлении на работу, постоянное обучение имеющегося персонала, а также стимулирование его к качественному выполнению своих обязанностей позволит повысить общий уровень квалификации работников.
1.4.2	Обеспеченность программными средствами	Покупка полного пакета лицензионного специализированного программного обеспечения, которое также своевременно отражает изменения в законодательстве, будет способствовать более оперативному и правильному определению кодов товаров.
1.4.3	Технология определения кода товара	Более частое обращение в таможенные органы для принятия предварительного решения по классификации товаров, а также мониторинг решений КТС и таможенных органов РФ по классификации отдельных видов товаров обеспечит правильность классификации.
1.4.4	Документооборот с контрагентами	С целью своевременного получения полной информации о товарах, необходимой для классификации товаров работниками либо обращения в таможенные органы для предварительной классификации, необходимо выстраивать отношения с контрагентами на соответствующих условиях, оговоренных в договорах.
1.5	Выделить факторы внешней среды решения	<i>Следует описать факторы внешней среды, оказывающие наиболее сильное влияние на результаты реализации решения</i>
1.5.1	Законодательство в сфере таможенного дела	В связи со становлением Таможенного союза происходит разработка единых правил и нормативных документов в сфере таможенного дела, в том числе на Комиссию таможенного союза возложена обязанность по публикации обязательных для государств-участниц таможенного союза решений по классификации отдельных видов товаров.

Продолжение таблицы 3.1.1

1.5.2	Административная ответственность в связи с неправильной классификацией товаров	Кодекс об административных правонарушениях предусматривает ответственность за неправильное определение кода товара только в случае, если это привело к занижению ставок таможенных платежей либо неприменению запретов и ограничений. Притом штрафные санкции довольно невелики.																				
1.6	Определить тип внешней среды	<i>Следует выбрать, к какому типу нужно отнести внешнюю среду решения: определенности, неопределенности или риска, и обосновать выбор</i>																				
1.6.1	Условия неопределенности	Решение принимается в условиях неопределенности, так как его результат зависит от множества факторов, в том числе учесть и оценить которые не представляется возможным.																				
2.	Целевая ориентация решения																					
2.1	Сформулировать цель решения	Сокращение количества неверно классифицируемых товаров.																				
2.2	Построить дерево целей	<i>Рекомендуется ограничиться формулировкой трёх целей и 1-3 показателей для оценки степени достижения каждой цели, в таблице следует обосновать выбор целей и показателей</i>																				
2.2.1	Цель 1: финансовая	Сокращение расходов, связанных с погашением административных штрафов.																				
2.2.1.1	Показатель 1.1:	Снижение коэффициента возбуждения дел об административных правонарушениях.																				
2.2.1.2	Показатель 1.2:	Сокращение сумм начисленных штрафов.																				
2.2.1.3	Показатель 1.3:	Снижение доли штрафов в общей сумме уплаченных таможенных платежей.																				
2.2.2	Цель 2: организационная	Совершенствование работы по определению кодов товаров в соответствии с ЕТН ВЭД ТС.																				
2.2.2.1	Показатель 2.1:	Снижение коэффициента принятия неверных решений по классификации товаров.																				
2.2.2.2	Показатель 2.2:	Учащение обращения к опубликованным КТС решениям по классификации отдельных видов товаров.																				
2.2.2.3	Показатель 2.3:	Рост коэффициента использования предварительных решений.																				
2.2.3	Цель 3: социальная цель	Создание более благоприятных внутренних условий.																				
2.2.3.1	Показатель 3.1:	Рост заработной платы.																				
2.3	Определить сравнительную значимость целей и показателей	При помощи метода парных сравнений осуществим расчет сравнительной значимости целей и показателей оценки решения. Сравнение осуществляется по следующей системе оценок. <table border="1" data-bbox="608 1563 1374 1928"> <thead> <tr> <th>Результат попарного сравнения</th> <th>Оценка</th> </tr> </thead> <tbody> <tr> <td>Безусловно значимее</td> <td>9/2</td> </tr> <tr> <td>Существенно значимее</td> <td>7/2</td> </tr> <tr> <td>Значимее</td> <td>5/2</td> </tr> <tr> <td>Незначительно значимее</td> <td>3/2</td> </tr> <tr> <td>Равнозначны</td> <td>1</td> </tr> <tr> <td>Незначительно менее значима</td> <td>2/3</td> </tr> <tr> <td>Менее значима</td> <td>2/5</td> </tr> <tr> <td>Существенно менее значима</td> <td>2/7</td> </tr> <tr> <td>Безусловно менее значима</td> <td>2/9</td> </tr> </tbody> </table>	Результат попарного сравнения	Оценка	Безусловно значимее	9/2	Существенно значимее	7/2	Значимее	5/2	Незначительно значимее	3/2	Равнозначны	1	Незначительно менее значима	2/3	Менее значима	2/5	Существенно менее значима	2/7	Безусловно менее значима	2/9
Результат попарного сравнения	Оценка																					
Безусловно значимее	9/2																					
Существенно значимее	7/2																					
Значимее	5/2																					
Незначительно значимее	3/2																					
Равнозначны	1																					
Незначительно менее значима	2/3																					
Менее значима	2/5																					
Существенно менее значима	2/7																					
Безусловно менее значима	2/9																					

Продолжение таблицы 3.1.1

2.3.1	Определение сравнительной значимости (веса) целей, в долях единицы	Цели	Оценки целей			Нормированные оценки			Сумма	Вес
			Ц. 1	Ц. 2	Ц. 3	Ц.1	Ц.2	Ц. 3		
		Ц. 1	1	3/2	7/2	0,51	0,52	0,5	1,53	0,51
		Ц. 2	2/3	1	5/2	0,34	0,34	0,36	1,04	0,35
		Ц. 3	2/7	2/5	1	0,15	0,14	0,14	0,43	0,14
Сумма	1,95	2,9	7	1	1	1	3	1		
2.3.2	Определение сравнительной значимости (веса) показателей, характеризующих степень достижения 1-й цели, в долях единицы	Цели	Оценки целей			Нормированные оценки			Сумма	Вес
			П 1.1	П 1.2	П 1.3	П 1.1	П 1.2	П 1.3		
		П 1.1	1	5/2	1	0,42	0,42	0,42	1,26	0,42
		П 1.2	2/5	1	2/5	0,16	0,16	0,16	0,48	0,16
		П 1.3	1	5/2	1	0,42	0,42	0,42	1,26	0,42
Сумма	2,4	6	2,4	1	1	1	3	1		
2.3.3	Определение сравнительной значимости (веса) показателей, характеризующих степень достижения 2-й цели, в долях единицы	Цели	Оценки целей			Нормированные оценки			Сумма	Вес
			П 2.1	П 2.2	П 2.3	П 2.1	П 2.2	П 2.3		
		П 2.1	1	7/2	5/2	0,59	0,58	0,6	1,77	0,59
		П 2.2	2/7	1	2/3	0,17	0,17	0,16	0,5	0,17
		П 2.3	2/5	3/2	1	0,24	0,25	0,24	0,73	0,24
Сумма	1,69	6	4,17	1	1	1	3	1		
2.3.4	Определение сравнительной значимости (веса) показателей, характеризующих степень достижения 3-й цели, в долях единицы	Так как в данной цели выделен только один показатель, то его вес признается равным 1.								
2.3.5	Определение сравнительной значимости (веса) показателей в общей системе оценки решения, в процентах	№ п/п	Показатель	Результат расчета веса в п.2.3.2-2.3.4	Результат расчета соответствующей цели в п. 2.3.1	Сравнительная значимость показателя (3 x 4 x 100%)				
		1	2	3	4	5				
		1.	П 1.1	0,42	0,51	21,42				
		2.	П 1.2	0,16	0,51	8,16				
		3.	П 1.3	0,42	0,51	21,42				
		4.	П 2.1	0,59	0,35	20,65				
		5.	П 2.2	0,17	0,35	5,95				
		6.	П 2.3	0,24	0,35	8,4				
		7.	П 3.1	1	0,14	14				
	Итого	3	2,72	100,00						
3.	Разработка альтернатив									
3.1	Формулировка исходного множества альтернатив	<i>Следует дать краткое описание каждой альтернативы решения выявленной проблемы</i>								

3.1.1	Альтернатива 1	<p>Совершенствование работы имеющегося персонала. На первом этапе необходимо проверить уровень необходимых знаний работников и по итогам провести обучение определенной степени углубленности. В силу нестабильности законодательства, частой смены таможенных правил, в том числе имеющих значение для процесса классификации товаров, необходимо организовывать периодическое посещение работниками специальных семинаров и курсов.</p> <p>Представляется возможным стимулировать сотрудников, например, путем увеличения заработной платы по итогам работы за определенный период, использования иного рода поощрений.</p> <p>За частые или грубые нарушения, приводящие к административной ответственности предприятия или срыву сроков поставок в связи с продлением срока выпуска товаров, к сотрудникам предлагается применять такие меры, как лишение премии или её части.</p>
3.1.2	Альтернатива 2	<p>Проведение работы с контрагентами по ускорению документооборота и повышению качества и полноты указываемых в документах сведений. На принятие решения по классификации оказывает большое влияние полнота предоставленной контрагентами информации о товаре, его характеристиках и свойствах. Ошибки и неточности в документах могут привести к неверному определению кода.</p> <p>Скорость предоставления необходимых сведений и их полнота также влияют на возможность обращения в таможенные органы для принятия предварительного решения по классификации товаров.</p>
3.1.3	Альтернатива 3	<p>Улучшение обеспеченности программными средствами. Наличие в распоряжении сотрудников качественного современного программного обеспечения, которое содержит примеры классификации товаров, обновляющийся справочник решений КТС, а также своевременно отражает все изменения в сфере законодательства в области таможенного дела. Это будет способствовать повышению качества выполняемой работы по классификации товаров.</p>
3.1.4	Альтернатива 4	<p>Прием на работу по результатам конкурса высококвалифицированного специалиста, который будет осуществлять функции по классификации товаров в соответствии с ЕТН ВЭД ТС. Это позволит сосредоточить достаточно ресурсов на решении проблемы неправильного кодирования товаров, а также определить ответственное за данный этап декларирования лицо.</p>
3.1.5	Альтернатива 5	<p>Внесение изменений в законодательство. Как было сказано автором ранее, одной из причин роста количества неверных решений по классификации является недостаточная строгость административной ответственности. Неверно определенный код товара приводит к возбуждению дела об административном правонарушении и наложению штрафных санкций лишь в исключительных случаях, а размер таких санкций не велик.</p>

Продолжение таблицы 3.1.1

		<p>Поэтому автор считает, что ужесточение законодательства в этой сфере будет способствовать более серьезному и тщательному подходу к процедуре классификации товаров.</p> <p>Также необходимо внести изменения в законодательство в сфере таможенного дела в отношении сроков принятия таможенными органами предварительных решений по классификации товаров. По действующим правилам такое решение принимается в течение 90 дней, что зачастую слишком долго для участников ВЭД. В результате они вынуждены самостоятельно определять код товара, что часто приводит к ошибкам.</p>
3.1.6	Альтернатива 6	<p>Упрощение ЕТН ВЭД ТС. Классификация некоторых категорий товаров в силу определенных их характеристик и свойств в рамках ЕТН ВЭД ТС достаточно сложна, поэтому сотрудникам иногда не удается однозначно отнести товары к той или иной классификационной группировке. Решить эту проблему возможно посредством совершенствования как самой Номенклатуры, так и правил классификации.</p>
3.2	Выбор допустимых решений	<p><i>Из числа сформулированных в п 3.1 альтернатив следует выбрать те, которые удовлетворяют обязательным ограничениям: по ресурсам, по уровню риска, по соответствию стратегии развития компании. Если та или иная альтернатива исключается из допустимого множества, необходимо обосновать, почему.</i></p>
3.2.1	Исключенная альтернатива 4	<p>Введение в штат сотрудника, специализирующегося только на определении кодов товаров в соответствии с ЕТН ВЭД ТС, потребует дополнительных расходов на заработную плату, а также организацию рабочего места. При таких затратах эффект от реализации такого решения будет довольно мал.</p>
3.2.2	Исключенная альтернатива 5	<p>Внесение изменений в кодекс об административных правонарушениях, а также ТК ТС и другие нормативные акты в сфере таможенного дела осуществляется на государственном уровне и руководство предприятия повлиять на данные процессы не может.</p>
3.2.3	Исключенная альтернатива 6	<p>Внесение изменений в ЕТН ВЭД ТС не представляется возможным для предприятия, так как решение данного вопроса находится в компетенции Комиссии таможенного союза.</p>
3.3	Определение прогнозных значений ключевых показателей, характеризующих реализацию каждой альтернативы	<p><i>Следует оценить, как изменятся в прогнозном периоде значения показателей – индикаторов наличия выявленной в п 1. проблемы (п. 1.2), в случае реализации той или иной альтернативы. Значения показателей необходимо обосновать, при необходимости привести расчет</i></p>
3.3.1	Показатель 1	<p>Коэффициент возбуждения дел об административных правонарушениях.</p>
3.3.1.1	Значение для альтернативы 1	<p>В результате совершенствования работы имеющегося персонала планируется снижение значения данного показателя до 0,3 в 2020 году и 0,0 в 2021г.</p>

Продолжение таблицы 3.1.1

3.3.1.2	Значение для альтернативы 2	Ускорение документооборота с контрагентами не окажет существенного влияния на коэффициент. В 2020 году предположительное значение – 0,55, в 2021 – 0,51.			
3.3.1.3	Значение для альтернативы 3	Установка качественного специализированного программного обеспечения позволит снизить значение рассматриваемого показателя до 0,4 в 2020 года. В 2021 году ожидается значение не более 0,25.			
3.3.2	Показатель 2	Доля штрафов в общей сумме уплаченных платежей.			
3.3.2.1	Значение для альтернативы 1	Повышение квалификации и стимулирование работников позволит снизить долю штрафов в объеме уплаченных таможенных платежей до 0,16% в 2020 году и 0,0% в 2021г.			
3.3.2.2	Значение для альтернативы 2	Совершенствование работы с контрагентами вызовет небольшое снижение удельного веса штрафов . В результате ожидаемое значение в 2020 году – 0,25%, в 2021 году – 0,23%.			
3.3.2.3	Значение для альтернативы 3	Результатом обновления программного обеспечения станет сокращение доли штрафов до 0,2%, а далее до 0,12% в 2020 и 2021гг. соответственно.			
3.3.3	Показатель 3	Коэффициент принятия неверных решений по классификации.			
3.3.3.1	Значение для альтернативы 1	Улучшение работы персонала отразится на значении данного показателя в 2020 году его снижением до 0,15, а в 2021 году – до 0,08.			
3.3.3.2	Значение для альтернативы 2	Проведение работы с контрагентами позволит снизить значение показателя до 0,18 в 2020 году и 0,13 в 2021 году.			
3.3.3.3	Значение для альтернативы 3	В результате совершенствования программного обеспечения произойдет снижение значения в 2020 году до 0,15, в 2021 году – до 0,09.			
4.	Принятие решения				
4.1	Расчет интегрального показателя для каждой альтернативы	<i>Следует использовать балльный метод для получения сопоставимых результатов оценки альтернатив по каждому показателю.</i>			
4.1.1	Таблица для перевода показателя 1 в баллы	Диапазон изменения показателя 1 (от «худших» к «лучшим»)	Качественная оценка	Балльная оценка	
		Свыше 0,5	плохо	2	
		От 0,49 до 0,37	удовлетворительно	4	
		От 0,36 до 0,24	хорошо	6	
		От 0,23 до 0,11	очень хорошо	8	
0,1 и менее	отлично	10			
4.1.2	Таблица для перевода показателя 2 в баллы	Диапазон изменения показателя 2 (от «худших» к «лучшим»)	Качественная оценка	Балльная оценка	
		Свыше 0,23%	плохо	2	
		От 0,22% до 0,17%	удовлетворительно	4	
		От 0,16% до 0,11%	хорошо	6	
		От 0,1% до 0,05%	очень хорошо	8	
0,04% и менее	отлично	10			

Продолжение таблицы 3.1.1

4.1.3	Таблица для перевода показателя 3 в баллы	<table border="1"> <tr> <th>Диапазон изменения показателя 3 (от «худших» к «лучшим»)</th> <th>Качественная оценка</th> <th>Балльная оценка</th> </tr> <tr> <td>Свыше 0,18</td> <td>плохо</td> <td>2</td> </tr> <tr> <td>От 0,17 до 0,14</td> <td>удовлетворительно</td> <td>4</td> </tr> <tr> <td>От 0,13 до 0,1</td> <td>хорошо</td> <td>6</td> </tr> <tr> <td>От 0,09 до 0,06</td> <td>очень хорошо</td> <td>8</td> </tr> <tr> <td>0,05 и менее</td> <td>отлично</td> <td>10</td> </tr> </table>	Диапазон изменения показателя 3 (от «худших» к «лучшим»)	Качественная оценка	Балльная оценка	Свыше 0,18	плохо	2	От 0,17 до 0,14	удовлетворительно	4	От 0,13 до 0,1	хорошо	6	От 0,09 до 0,06	очень хорошо	8	0,05 и менее	отлично	10										
Диапазон изменения показателя 3 (от «худших» к «лучшим»)	Качественная оценка	Балльная оценка																												
Свыше 0,18	плохо	2																												
От 0,17 до 0,14	удовлетворительно	4																												
От 0,13 до 0,1	хорошо	6																												
От 0,09 до 0,06	очень хорошо	8																												
0,05 и менее	отлично	10																												
4.1.5	Получение интегральной оценки альтернативы на основе суммирования с учетом весов	<table border="1"> <thead> <tr> <th rowspan="2">Альтернативы</th> <th colspan="3">Показатель</th> <th rowspan="2">$\sum V_{ij}q_i$</th> </tr> <tr> <th>1</th> <th>2</th> <th>3</th> </tr> </thead> <tbody> <tr> <td>Альтернатива 1</td> <td>10</td> <td>10</td> <td>8</td> <td>5,9</td> </tr> <tr> <td>Альтернатива 2</td> <td>2</td> <td>2</td> <td>6</td> <td>2,1</td> </tr> <tr> <td>Альтернатива 3</td> <td>6</td> <td>6</td> <td>8</td> <td>4,2</td> </tr> <tr> <td>Вес показателя (q_i)</td> <td>21,42%</td> <td>21,42%</td> <td>20,65%</td> <td></td> </tr> </tbody> </table>	Альтернативы	Показатель			$\sum V_{ij}q_i$	1	2	3	Альтернатива 1	10	10	8	5,9	Альтернатива 2	2	2	6	2,1	Альтернатива 3	6	6	8	4,2	Вес показателя (q_i)	21,42%	21,42%	20,65%	
Альтернативы	Показатель			$\sum V_{ij}q_i$																										
	1	2	3																											
Альтернатива 1	10	10	8	5,9																										
Альтернатива 2	2	2	6	2,1																										
Альтернатива 3	6	6	8	4,2																										
Вес показателя (q_i)	21,42%	21,42%	20,65%																											
4.2	Сравнение альтернатив и выбор наилучшей	Максимальную балльную оценку (5,9) по результатам сравнения имеет альтернатива 1, которая и признается лучшей для дальнейшей реализации.																												
5.	Организация и контроль выполнения решения																													
5.1	Утверждение и согласование решения	<i>Следует подробно указать форму принимаемого решения, раскрыть содержательную часть приказа</i>																												
5.1.1	Форма утверждения решения у руководства	Распоряжение генерального директора ПАО «ЧМК» «О проведении аттестационных мероприятий и организации обучения специалистов отдела ВЭД».																												
5.1.2	Субъекты, с которыми необходимо согласовать решение																													
5.1.2.1	Главный бухгалтер	Согласование расходов на обучение.																												
5.1.2.2	Начальник отдела кадров и обучения	Организация проведения аттестации и поиск места обучения для сотрудников.																												
5.1.2.3	Руководитель отдела ВЭД	Согласование списка работников, направляемых на обучение.																												

Продолжение таблицы 3.1.1

5.1.3	Разработка плана реализации решения и распределение ответственности						
		№ п/п	Мероприятие		Срок исполнения	Ответственный	
		1.	Формирование аттестационной комиссии и проведение проверки знаний сотрудников отдела ВЭД.		Июнь 2020г.	Начальник отдела кадров и обучения Мошкина О.А.	
		2.	Определение списка сотрудников, должных пройти обучение.		Июнь 2020г.	Руководитель отдела ВЭД Уфимцева Ю.С.	
		3.	Поиск организации, которая проведет необходимое обучение.		Июль 2020г.	Начальник отдела кадров и обучения Мошкина О.А.	
		4.	Выделение средств для оплаты услуг выбранной организации.		Июль 2020г.	Главный бухгалтер Григорьева А.Б.	
		4.	Направление сотрудников для прохождения обучения		Июль 2020г.	Начальник отдела кадров и обучения Мошкина О.А.	
5.	Организация посещения впоследствии курсов и семинаров		По мере необходимости	Начальник отдела кадров и обучения Мошкина О.А.			
5.1.4	Создание системы мотивации исполнителей	№ п/п	Характеристика мотивационного механизма			Ориентировочная сумма затрат, руб.	
		1.	Ежеквартальные премии по результатам работы специалистов отдела			15 000 в квартал	
		2.	Повышение заработной платы по итогам года			20 000 в год	
5.2	Контроль исполнения решения	<i>Необходимо определить индикаторы, по которым руководитель может контролировать исполнение решения.</i>					
5.2.1	Контролируемые индикаторы исполнения решения и периодичность контроля	№ п/п	Название индикатора	Минимально допустимое значение	Оптимальное значение	Максимально допустимое значение	Периодичность контроля
		1.	Коэффициент возбуждения дел об АП	0	0,2	0,4	Раз в квартал
		2.	Доля штрафов в общей сумме таможенных платежей, %	0	0,1	0,2	Раз в квартал
		3.	Коэффициент принятия неверных решений по классификации	0	0,09	0,15	Раз в месяц

*Источник: составлено автором самостоятельно.

3.2. Прогнозная оценка результатов реализации решения по снижению количества неверно классифицируемых товаров в соответствии с ЕТН ВЭД ТС.

Осуществленные автором в главе 2 расчеты показали наличие проблемы с определением на ПАО «ЧМК» правильных кодов товаров в соответствии с Единой товарной номенклатурой внешнеэкономической деятельности Таможенного союза.

В ходе разработки управленческого решения было выявлено, что для снижения количества неправильно классифицируемых товаров возможно применение различных мер, однако наиболее эффективной из них является работа с кадрами, направленная, в первую очередь, на повышение квалификации и постоянное обучение специалистов отдела внешнеэкономической деятельности.

На первом этапе необходимо провести аттестацию работников, что позволит выявить уровень их знаний. На предприятии есть отдел кадров и обучения, однако он не сможет должным образом оценить квалификацию данных работников в силу необходимости наличия специальных знаний в области таможенного дела, поэтому допускается привлечение стороннего специалиста.

На следующем этапе руководитель отдела определяет список сотрудников, которым требуется пройти обучение. На основе анализа результатов аттестационных мероприятий необходимо выработать программу обучения, а именно сферы, в которых требуется обновление или повышение уровня знаний, а также объем и продолжительность курсов. Это позволит эффективно организовать процесс повышения квалификации. В кратчайшие сроки отделом кадров должна быть осуществлена работа по поиску организации, которая проведет качественное обучение сотрудников.

После согласования с бухгалтерией расходов и выделения денежных средств, определенные ранее работники направляются на курсы.

В силу нестабильности законодательства, необходимо не только разовое обучение, но и организация периодического посещения семинаров, на которых

приводятся и объясняются все изменения, произошедшие за последнее время в сфере таможенного дела.

Еще лучшего результата позволит добиться использование в совокупности с вышеперечисленными мерами методов материального стимулирования работников. Так, автором предлагается применение системы премирования по результатам работы за квартал при достижении высоких показателей, а также повышение размеров заработной платы по результатам календарного года.

За грубые нарушения, приводящие к определению неправильного кода и, как следствие, административным штрафам, совершенные по вине работника, предусмотрено лишение премии или её части в данном месяце.

Все названные мероприятия, по мнению автора, позволят добиться улучшения качества работы специалистов отдела внешнеэкономической деятельности ПАО «ЧМК» по классификации товаров в соответствии с ЕТН ВЭД ТС.

Для определения эффективности предложенных мер автором были рассчитаны прогнозные значения основных показателей отражающих правильность классификации. Полученные данные приведены в таблице 3.2.1.

Таблица 3.2.1

Прогноз основных показателей эффективности классификации товаров

№ п/п	Показатель	2015г.	2016г.	2017г.	2018г.	2019г.	2020г.	2021г.
1.	Коэффициент принятия неверных решений по классификации	0,17	0,23	0,14	0,19	0,21	0,15	0,08
2.	Коэффициент возбуждения дел об административных правонарушениях	0,00	0,33	0,00	0,5	0,67	0,3	0,00
3.	Доля штрафов в общей сумме таможенных платежей, %	0,00	0,16	0,00	0,18	0,29	0,16	0,00

*Источник: составлено и рассчитано автором самостоятельно на основе данных ОАО «ЧМК»

Осуществим анализ представленных в таблице данных. Для наглядности отразим графически динамику рассчитанных показателей эффективности классификации товаров.

На рисунке 3.2.1 представлен график изменения коэффициента принятия неверных решений по классификации.

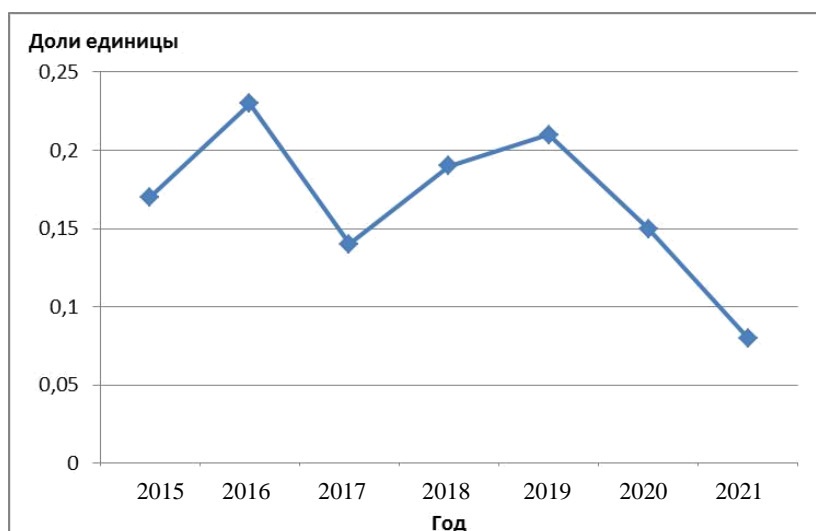


Рис. 3.2.1. Динамика коэффициента принятия неверных решений по классификации, 2015-2021гг.*

*Источник: составлено автором самостоятельно на основе данных ПАО «ЧМК».

Как видно из графика, в 2020 и 2021 годах наблюдается снижение данного показателя, что приводит к тому, что в 2021 году он приобретает значение равное менее 0,1.

Тот факт, что полностью не исключены неверные решения по классификации товаров, объясняется влиянием человеческого фактора и работой контрагентов, ведь не вовремя предоставленные документы или неточное описание в них товаров препятствуют осуществлению правильной классификации.

Таким образом, хоть свести до нуля количество неверно принятых решений и не удалось, однако оно сократилось до незначительных размеров с сохранением общей понижательной тенденции.

Чтобы определить серьезность допускаемых ошибок после введения предложенных мер, рассмотрим динамику коэффициента возбуждения дел об административных правонарушениях (рис. 3.2.2).

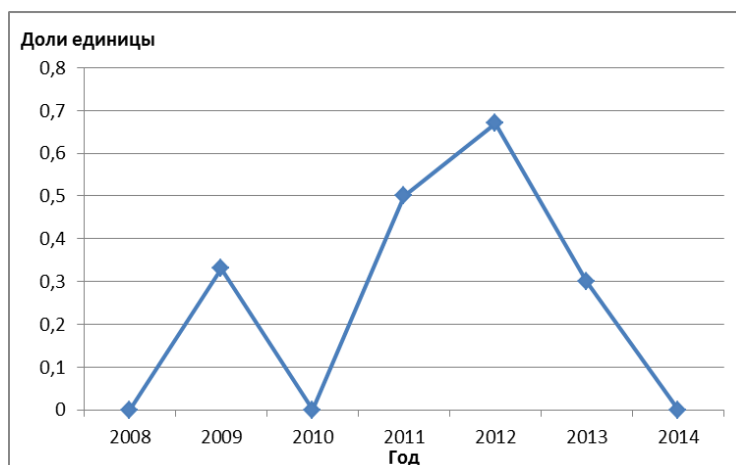


Рис. 3.2.2. Динамика коэффициента возбуждения дел об административных правонарушениях, 2016-2021гг.*

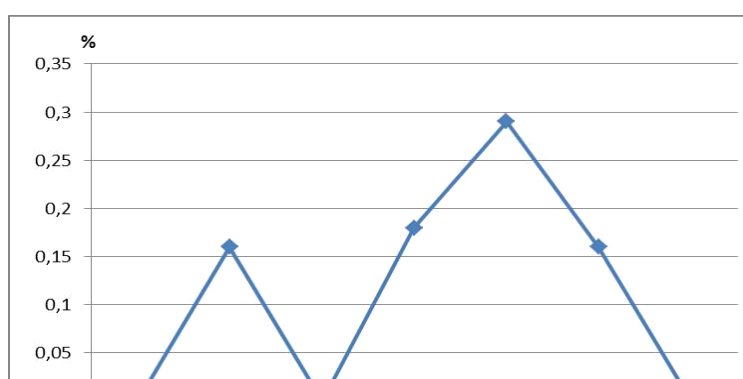
*Источник: составлено автором самостоятельно на основе данных ОАО «ЧМК».

На графике наглядно отражено изменение значений данного показателя в сторону резкого снижения.

Так в 2017 году ожидается значение данного коэффициента равное 0. Это означает, что неправильные решения о классификации товаров не будут иметь последствий в виде возбуждения дела об административном правонарушении в отношении предприятия.

Такой результат, по мнению автора, обусловлен введением мер по сокращению или лишению премиальной части заработной платы.

Далее рассмотрим динамику доли штрафов в общей сумме таможенных платежей, которая представлена на рисунке 3.2.3.



2015 2016 2017 2018 2019 2020 2021

Рис. 3.2.3. Динамика доли штрафов в общей сумме таможенных платежей, 2015 – 2021гг.*

*Источник: составлено автором самостоятельно на основе данных ОАО «ЧМК».

Как видно, данный показатель повторяет тенденцию, отраженную на предыдущем графике (рис. 3.2.2), и в 2021 году значение равно 0,00%. Это объясняется взаимосвязанностью рассматриваемых показателей, так как отсутствие дел об административных правонарушениях обуславливает и отсутствие штрафов в структуре уплаченных таможенных платежей.

ВЫВОДЫ ПО 3 ГЛАВЕ

Таким образом, в данной главе автором была осуществлена разработка управленческого решения по снижению количества неверно классифицируемых в соответствии с ЕТН ВЭД ТС товаров.

В её рамках были выявлены причины неправильной классификации, определены отражающие её показатели, а также был предложен и оценен набор альтернатив по устранению проблемы. Результатом проведенной работы стало принятие управленческого решения и разработка комплекса мероприятий, в основе которых лежит обучение персонала и его материальное стимулирование к улучшению результатов деятельности.

В завершение, автором был приведен прогноз на 2020 и 2021 года значений основных показателей, отражающих эффективность классификации.

По результатам выявлены положительные тенденции сокращения количества неверно принимаемых решений по классификации, а также количества возбуждаемых дел об административных правонарушениях и сумм штрафов, что подтверждает адекватность предложенных мер.

ЗАКЛЮЧЕНИЕ.

По результатам анализа нормативно-правовых актов и экономической литературы автором были сделаны следующие выводы.

Товары при их таможенном декларировании подлежат классификации в соответствии с товарной номенклатурой внешнеэкономической деятельности. На таможенной территории таможенного союза применяется Единая товарная номенклатура внешнеэкономической деятельности Таможенного союза.

Классификация товаров в таможенных целях означает отнесение их к конкретным товарным позициям, субпозициям и подсубпозициям, указанным в ЕТН ВЭД ТС, и соответствующим им цифровым кодам.

Под товарной номенклатурой внешнеэкономической деятельности понимается классификатор товаров, основанный на принципах Гармонизированной системы описания и кодирования товаров, включающий наименования товаров, их кодовое обозначение и единицы измерения количества.

ЕТН ВЭД ТС законодательством определяется как инструмент осуществления мер таможенно-тарифного и нетарифного регулирования внешнеэкономической деятельности, а также инструмент ведения таможенной статистики. Она включает в себя классификационную систему, примечания, основные правила интерпретации, а также вспомогательные публикации: пояснения, алфавитно-предметный указатель, Сборник классификационных решений.

Схема построения самой классификационной системы имеет пять уровней детализации товаров: разделы, товарные группы, товарные позиции, товарные субпозиции, товарные подсубпозиции. При образовании разделов используются следующие признаки: происхождение товара, химический состав, вид материала, функциональное назначение.

При образовании групп в ЕТН ВЭД ТС используется принцип последовательности обработки товаров. При построении товарных позиций используются такие признаки, как вид товара, его форма.

ЕТН ВЭД ТС имеет 3 резервные группы для расширения номенклатуры товаров без нарушения системы классификации.

Основной единицей измерения является килограмм, остальные называются дополнительными.

Структура десятизначного кодового обозначения включает в себя код группы (2 цифры), товарной позиции (4 цифры), товарной субпозиции (6 цифр) и подсубпозиции (10 цифр).

Особенность классификационной системы – наличие дефисов, то есть проставление определенного количества черточек перед наименованием подсубпозиций, показывающих глубину детализации и облегчающих поиск соответствующих товаров по алгоритму: от меньшего количества дефисов к большему. Большое смысловое значение имеют знаки препинания.

Неотъемлемой частью ЕТН ВЭД ТС являются имеющие юридическую силу примечания, под которыми понимается текстовый материал, предшествующий классификационной части и уточняющий значения каждой группировки. Они исключают и включают товары в товарные группировки, определяют значение терминов с целью не допускать перегрузки текстов товарных позиций, объясняют понятия.

Пояснения содержат комментарии ко всем составным частям ЕТН ВЭД ТС. Они не имеют юридической силы и созданы для облегчения поиска.

Алфавитно-предметный указатель представляет собой список товаров, расположенных в алфавитном порядке, который используется для удобства работы.

Сборник классификационных решений – совокупность принятых таможенными органами государств – членов Таможенного союза решений о классификации товаров.

Утверждение Товарной номенклатуры и внесение в нее изменений осуществляется Комиссией таможенного союза, техническое ведение – Федеральной таможенной службой РФ.

На следующем этапе разработки выпускной квалификационной работы автором были выявлены особенности структуры ЕТН ВЭД ТС и процесса классификации товаров, которые обуславливают особенности анализа её структуры.

Классификация товаров осуществляется на основе использования Основных правил интерпретации, которые являются неотъемлемой частью ЕТН ВЭД ТС и предусматривают последовательное включение конкретного товара в определенную товарную позицию, а затем в соответствующую субпозицию и далее в подсубпозицию. Всего правил шесть: первые пять позволяют определить четырехзначную товарную позицию, к которой относится данный товар.

Шестое правило позволяет найти субпозицию или подсубпозицию.

Обязанность по определению кода товара по ЕТН ВЭД ТС, в соответствии с законодательством, возложена на декларанта. Контроль правильности классификации осуществляют таможенные органы. В случае выявления ошибок, они осуществляют классификацию самостоятельно.

По заявлению декларанта таможенные органы выносят предварительное решение о классификации товара, которое подлежит публикации. Они также вправе принимать решения о классификации при перемещении товаров в несобранном или разобранном виде и решения и разъяснения по классификации отдельных видов товаров.

В экономической литературе анализ структуры осуществляется на основе вертикального (выделение долей) и горизонтального (динамика) анализа.

В силу отсутствия в литературе и публикациях по таможенному праву методики анализа структуры ЕТН ВЭД ТС предприятия, автором был разработан альтернативный алгоритм, состоящий из 3 блоков и подразумевающий расчет показателей структуры и динамики импорта по товарным группам, показателей структуры таможенных платежей, а также коэффициентов, характеризующих эффективность классификации товаров.

На следующем этапе в соответствии с предложенными блоками автором был произведен расчет показателей и осуществлен анализ структуры ЕТН ВЭД ТС ПАО «ЧМК».

В результате проведенного анализа были обнаружены значительные изменения в структуре импорта предприятия, которые привели к преобладанию поставок товаров 48 группы.

Также выявлена значимость импорта оборудования. Анализ таможенных платежей показал, что большая часть поставок в стоимостном выражении представлена товарами, облагаемыми ввозной таможенной пошлиной по ставке 5%. В структуре уплаченных таможенных платежей преобладает НДС, однако небольшую долю имеют и штрафные санкции, связанные с неверной классификацией товаров.

Коэффициентный анализ позволил выявить проблему роста количества неверно принимаемых решений по классификации товаров в последние годы.

Следующим этапом написания выпускной квалификационной работы стала разработка управленческого решения по сокращению количества неверно классифицируемых товаров.

В процессе было определено, что причины возникновения данной проблемы кроются в недостатках работы отдела ВЭД, несовершенстве законодательства и действиях контрагентов.

Была выявлена необходимость принятия решения, которое позволит сократить количество неверно классифицируемых товаров, о чем будет свидетельствовать минимизация значений таких показателей, как коэффициент возбуждения дел об административных правонарушениях, доля штрафов в общей сумме таможенных платежей, а также коэффициент принятия неверных решений по классификации товаров.

Для решения выявленной проблемы на ПАО «ЧМК» необходима реализация комплекса мер, направленных на работу с персоналом. В их числе: проведение аттестации для выявления уровня знаний специалистов отдела ВЭД и определения программы дальнейшего обучения, направление выбранных сотрудников для прохождения обучения, организация по мере необходимости посещения семинаров и курсов, связанных с нововведениями в таможенном законодательстве.

Также предлагается использование методов материального стимулирования за качественное выполнение работы и лишение премии или её части за грубые нарушения, приводящие к административным штрафам.

В результате реализации предложенных мер прогнозируются положительные изменения значений основных показателей. Так, коэффициент принятия неверных решений по классификации снизится с 0,21 в 2019 году до 0,08 в 2021 году с сохранением понижательной тенденции в последующем. Значение коэффициента возбуждения дел об административных правонарушениях будет сведено к нулю, по сравнению со значением 0,67 в 2019 году. Как следствие, сократится доля штрафов в общей сумме таможенных платежей и к 2021 году также достигнет 0%. Таким образом, данный прогноз подтверждает эффективность предложенных автором мер.

СПИСОК ИСПОЛЬЗУЕМОЙ ЛИТЕРАТУРЫ

1. Письмо ФТС России от 28 июня 2013 года № 01—11/31526 «О сроках действия и форме предварительного решения» // Таможенный вестник.2013. N 15.

2. Постановление Правительства РФ от 30 ноября 2001 года №830 «О таможенном тарифе Российской Федерации и Товарной номенклатуре, применяемой при осуществлении внешнеэкономической деятельности» (в редакции от 11 октября 2015 года). // Собрание законодательства РФ. 2001. №50. Ст. 4735.

3. Приказ ФТС России от 24 сентября 2015 года № 1907 «О распределении полномочий по принятию предварительных решений по классификации товаров по единой Товарной номенклатуре внешнеэкономической деятельности Таможенного союза между Федеральной таможенной службой и определяемыми ею таможенными органами» (в редакции от 20 декабря 2015 года).// Таможенные ведомости. 2015. №12.

4. Решение Евразийской экономической комиссии от 16 июля 2015 года №54 «Об утверждении единой Товарной номенклатуры внешнеэкономической деятельности Таможенного союза и Единого таможенного тарифа Таможенного союза» (с изм. и доп. От 24 апреля 2016 года). //Таможенный вестник.2015. N 17.

5. Решение Комиссии таможенного союза от 27 ноября 2013 года №130 «О едином таможенно-тарифном регулировании таможенного союза Республики Беларусь, Республики Казахстан и Российской Федерации» (в редакции от 20 июня 2015 года). // Российская газета. 2013. №227.

6. Решение Комиссии Таможенного союза от 20 мая 2013 года № 257 «Об Инstrukциях по заполнению таможенных деклараций и формах таможенных деклараций» (в редакции от 21 января 2016 года). // Таможенный вестник. 2013. №12,13,15,17.

7. Решение Комиссии таможенного союза от 18 июня 2013 года N 297 «О документах, регулирующих порядок формирования и ведения Сборника принятых предварительных решений таможенных органов государств - членов

Таможенного союза по классификации товаров на официальном сайте Комиссии Таможенного союза».

8. Решение Комиссии Таможенного союза от 28 января 2014 года № 522 «О Положении о порядке применения Единой товарной номенклатуры внешнеэкономической деятельности Таможенного союза при классификации товаров» (в редакции от 16 августа 2014 года).

9. Решение Комиссии Таможенного союза от 18 ноября 2014 года № 851 «О Пояснениях к единой Товарной номенклатуре внешнеэкономической деятельности Таможенного союза» (в редакции от 12 марта 2016 года).

10. Решение Межгосударственного Совета Евразийского экономического сообщества от 27 ноября 2013 года №18 «О едином таможенно-тарифном регулировании таможенного союза Республики Беларусь, Республики Казахстан и Российской Федерации» (в редакции от 19 декабря 2014 года). // Таможенный вестник. 2013. №24.

11. Решение Межгосударственного Совета Евразийского экономического сообщества от 11 декабря 2013 года № 32 «О техническом ведении ТН ВЭД ТС». // Таможенный вестник. 2013. №4.

12. Таможенный кодекс таможенного союза (приложение к договору о Таможенном кодексе таможенного союза, принятому решением Межгосударственного Совета Евразийского экономического сообщества от 27 ноября 2013 года №17) (в редакции от 16 апреля 2013 года). // Сборник законодательства РФ. 2013. №50. Ст. 6615.

13. Федеральный закон РФ от 30 декабря 2001 года №195-ФЗ «Кодекс Российской Федерации об административных правонарушениях» (в редакции от 07 мая 2016 года). // Российская газета. 2001. №256.

14. Федеральный закон РФ от 27 ноября 2013 года №311-ФЗ «О таможенном регулировании в Российской Федерации» (в редакции от 05 апреля 2016 года). // Российская газета. 2013. №269.

15. Андреева Е.И., Нестеров А.В. Классификация товаров в таможенных целях. – М.: РИО РТА, 2013.–159с.

16. Андриашин Х.А., Свинухов В.Г., Балакин В.В. Таможенное право. – М.: Магистр, 2012. – 367с.
17. Анохина О.Г. Комментарий к Таможенному кодексу Таможенного союза. –М.: Проспект, 2014. – 448с.
18. Бакаева О.Ю. Таможенное право. — М.:РАП,Эксмо, 2013.—272с.
19. Безуглая В.М. Внешнеэкономическая деятельность. – Тамбов: Издательство Тамбовского государственного технического университета, 2012. – 80с.
20. Богданова Е.Л., Чепурной И.П., Семенова О.А. Товароведение и экспертиза в таможенном деле. Часть 1. – СПб.: СПбГУ ИТМО, 2013. – 70с.
21. Богомолов В.А. Экономическая безопасность. – М.: ЮНИТИ-ДИАНА, 2013. – 295с.
22. Богомолова А.А. Таможенное право.–М.: ЮРАЙТ, 2013. - 170с.
23. Вобликов А.Б. Таможенное право. – Тверь: Твер. гос. ун-т, 2014. – 180с.
24. Гамидуллаев С.Н., Николаева С.Л.Товароведение и экспертиза в таможенном деле. – СПб.: Троицкий мост, 2014. – 400с.
25. Гапоненко В.Ф., Беспалько А.Л., Власков А.С. Экономическая безопасность предприятий. Подходы и принципы. – М.: Ось-89, 2011. – 208с.
26. Дворядкина Е.Б. Экономическая безопасность. – Екатеринбург: Изд-во Урал.гос. экон. ун-та, 2013. – 177 с.
27. Донцов Г.Ю. Экономическая безопасность. – Томск: ТУСУР, 2015. – 112 с.
28. Драганов В.Г. Основы таможенного дела. – М.: Экономика, 2012. – 402с.
29. Дульзон А.А. Разработка управленческих решений. – Томск: Томск. ПУ, 2013. – 259с.
30. Жиряева Е.В. Товароведение. – СПб.: ПИТЕР, 2010. – 415с.
31. Захаров О.Ю. Обеспечение комплексной безопасности предпринимательской деятельности. – М.: Астрель, 2012. – 300с.
32. Игнатюк А.З. Таможенное право таможенного союза. – Минск: Амалфея, 2013. – 250с.

33. Копейкин Г.К., Потемкин В.К. Экономическая безопасность в системе управления персоналом. – СПб.: Изд-во СПбГУЭФ, 2012.– 116с.
34. Кулагин О.А. Принятие решений в организациях.– СПб.: Сентябрь, 2012. – 139с.
35. Пансков В.Г. Таможенное регулирование внешнеторговой деятельности в России.– М.: ИНФРА-М, 2012. – 368с.
36. Пирогова Е.В. Управленческие решения. - Ульяновск: УлГТУ, 2013. – 176с.
37. Прохоров Ю.К. Управленческие решения. – СПб.: СПбГУ ИТМО, 2014. – 138с.
38. Рассолов М.М., Эриашвили Н.Д. Таможенное право. – М.: ЮНИТИ-ДАНА,2014. - 462с.
39. Старикова О.Г. Товарная номенклатура внешнеэкономической деятельности. — Ростов-на-Дону: Ростовский филиал РТА, 2013. — 122с.
40. Федотова Г.Ю. Классификация товаров в международной торговле. — СПб.: Санкт-Петербургский филиал РТА, 2014. – 210с.
41. Федотова Г.Ю. Товарная номенклатура внешнеэкономической деятельности. – СПб.: Троицкий мост, 2015. – 408с.
42. Фомичев В.И. Международная торговля. – М.: ИНФРА-М, 2012. - 446с.
43. Беспалько А.А. Экономическая безопасность предприятий. Понятия, подходы, принципы.
44. Дюжкова О.М. Модернизация предприятия как императив инновационного развития // Современные проблемы науки и образования. – 2015. – № 1.
45. Иволга А.Б. Экономическая безопасность и ее составляющие как основа жизнедеятельности корпорации. // Молодой ученый. – 2015. – №1. – С. 113-116.
46. Клейнер Г.Б. Модернизация и предприятие. // Научные труды вольного экономического общества России. – 2013. – Том 140.

47. Иволга А.Б. Экономическая безопасность и ее составляющие как основа жизнедеятельности корпорации. // Молодой ученый. – 2015. – №1. – С. 113-116.

48. Иволга А.Б. Экономическая безопасность и ее составляющие как основа жизнедеятельности корпорации. // Молодой ученый. – 2015. – №1. – С. 113-116.

49. Клейнер Г.Б. Модернизация и предприятие. // Научные труды вольного экономического общества России. – 2013. – Том 140.

50. Коврыжко В.В. Экономическая модернизация трансформирующихся экономик. // Вопросы регулирования экономики. – 2013. – №1. – С. 39-45.

51. www.vch.ru

52. www.stolog.ru

53. www.tks.ru

54. www.tamognia.ru

ГЛОССАРИЙ

Анализ — метод научного исследования явлений и процессов, в основе которого лежит изучение составных частей, элементов изучаемой системы.

Единый таможенный тариф –свод ставок таможенных пошлин, применяемых к товарам, ввозимым на единую таможенную территорию из третьих стран, систематизированный в соответствии с единой Товарной номенклатурой внешнеэкономической деятельности Таможенного союза.

Заготовка – изделие, не готовое для непосредственного использования, имеющее приблизительную форму или очертания готового изделия или части, и которое может быть использовано, кроме исключительных случаев, только для доработки в готовое изделие или часть.

Классификация – последовательное распределение множества объектов на определенные подмножества.

Классификационная группировка – поименованная в ЕТН ВЭД ТС совокупность товаров, имеющих общие признаки.

Код – упорядоченная совокупность арабских цифр, применяемая для обозначения классификационной группировки товаров.

Кодирование товаров – это образование и присвоение кода классификационной группировке и/или объекту классификации.

Лицо – физическое и/или юридическое лицо, а также организация, не являющаяся юридическим лицом, если иное не вытекает из ТК ТС.

Номенклатура – перечень названий, система терминов, категорий, употребляемых в какой-либо отрасли.

Основные правила интерпретации – набор международно-правовых принципов, регулирующих процедуру определения кода товара.

Подсубпозиция – классификационная группировка товаров, входящая в состав субпозиции, а при ее отсутствии входящая в состав товарной позиции, и 2 либо имеющая код, состоящий более чем из шести цифр, либо не имеющая кода, но имеющая однодефисное или многодефисное наименование при условии, что коды подчиненных классификационных группировок имеют пятую цифру «ноль» и/или состоят более чем из шести цифр.

Примечание – текстовый материал, предшествующий классификационной части ТН ВЭД ТС и уточняющий значения каждой классификационной группировки.

Субпозиция – классификационная группировка товаров, входящая в состав товарной позиции, имеющая однодефисное или двухдефисное наименование, и либо имеющая код, состоящий из шести цифр или более при условии, что пятая цифра кода отлична от нуля и все цифры кода, начиная с седьмой, являются нулями, либо не имеющая кода при условии, что пятая цифра кодов подчиненных классификационных группировок отлична от нуля.

Таможенное декларирование – заявление декларантом таможенному органу сведений о товарах, об избранной таможенной процедуре и (или) иных сведений, необходимых для выпуска товаров.

Товары – любое имущество, ввозимое в Российскую Федерацию или вывозимое из Российской Федерации.

Товары, представленные в несобранном или разобранном виде – изделия, компоненты которых должны собираться с помощью крепежного материала или же, например, клепкой или сваркой, при условии, что для этого требуются лишь сборочные операции.

Товарная номенклатура внешнеэкономической деятельности – это классификатор, который применяется для государственного регулирования экспорта и импорта товаров, т.е. систематизированный перечень товаров, включающий наименования товаров, их кодовое обозначение, единицы измерения количества товаров, а также примечания и правила интерпретации.

Товарная позиция – классификационная группировка товаров, имеющая бездефисное наименование и код, состоящий из четырех цифр или более при условии, что все цифры, начиная с пятой, являются нулями.

