



МИНИСТЕРСТВО НАУКИ И ВЫСШЕГО ОБРАЗОВАНИЯ РОССИЙСКОЙ ФЕДЕРАЦИИ
Федеральное государственное бюджетное образовательное учреждение
высшего образования
«ЮЖНО-УРАЛЬСКИЙ ГОСУДАРСТВЕННЫЙ ГУМАНИТАРНО-
ПЕДАГОГИЧЕСКИЙ УНИВЕРСИТЕТ»
(ФГБОУ ВО «ЮУрГГПУ»)

ФАКУЛЬТЕТ ИНКЛЮЗИВНОГО И КОРРЕКЦИОННОГО ОБРАЗОВАНИЯ
КАФЕДРА СПЕЦИАЛЬНОЙ ПЕДАГОГИКИ, ПСИХОЛОГИИ И
ПРЕДМЕТНЫХ МЕТОДИК

«Развитие активного словаря у детей дошкольного возраста с моторной
алалией на логопедических занятиях»

Выпускная квалификационная работа
по направлению 44.03.03

Специальное (дефектологическое) образование
Направленность (профиль) «Логопедия»

Выполнила:
Студентка группы ОФ-406/101-4-2
Епимахова Виктория Дмитриевна

Научный руководитель:
ст. преподаватель кафедры СПП и ПМ
Пименова Ирина Борисовна

Проверка на объем заимствований:
54,39 % авторского текста
Работа рекомендована к защите
рекомендована/не рекомендована
«3» 02 2019.
зав. кафедрой специальной педагогики,
психологии и предметных методик
Л.А. Дружинина
к.п.н., доцент Л.А. Дружинина

Челябинск
2019

СОДЕРЖАНИЕ

Введение.....	3
ГЛАВА 1. АНАЛИЗ ЛИТЕРАТУРНЫХ ИСТОЧНИКОВ ПО ПРОБЛЕМЕ ИССЛЕДОВАНИЯ	3
1.1 Определение понятия «активный словарь» в психолого-педагогической литературе	6
1.2 Клинико-психолого-педагогическая характеристика детей дошкольного возраста с моторной алалией	9
1.3 Особенности развития активного словаря у детей дошкольного возраста с моторной алалией.....	13
1.4. Современные подходы в развитии активного словаря у детей дошкольного возраста с моторной алалией на логопедических занятиях.....	17
Выводы по 1 главе.....	22
ГЛАВА 2. ЭКСПЕРИМЕНТАЛЬНАЯ РАБОТА ПО РАЗВИТИЮ АКТИВНОГО СЛОВАРЯ У ДЕТЕЙ ДОШКОЛЬНОГО ВОЗРАСТА С МОТОРНОЙ АЛАЛИЕЙ.....	23
2.1 Методика изучения активного словаря у детей дошкольного возраста с моторной алалией	23
2.2 Состояние активного словаря у детей дошкольного возраста с моторной алалией	27
2.3 Коррекционная работа по развитию активного словаря у детей дошкольного возраста с моторной алалией на логопедических занятиях.....	38
2.4 Результаты экспериментальной работы	45
Выводы по 2 главе.....	59
Заключение	60
Список использованных источников	63

ВВЕДЕНИЕ

Овладение родным языком является важнейшим приобретением ребенка в дошкольном возрасте. Речь не дается человеку от рождения, чтобы ребенок начал говорить необходимо время. На этапе дошкольного образования речевое развитие является важной структурной единицей, которая представляет направления развития и образования детей.

Согласно Федеральному государственному образовательному стандарту дошкольного образования речевое развитие является одной из пяти образовательных областей, обеспечивающих «всестороннее развитие личности, мотивации и способностей детей в различных видах деятельности» [28, 6].

Одним из существенных показателей гармоничного развития ребёнка является его активный словарь – объём слов, которым он пользуется в процессе общения и обучения. Именно поэтому накопление активного словаря является одной из важнейших задач речевого развития.

Психолого-педагогические особенности и механизмы развития активного словаря раскрываются в трудах Л.С. Выготского, А.А. Леонтьева, Л.В. Щерба, С.Л. Рубинштейна и др. Основы методики развития активного словаря дошкольников определены в работах М.М. Кониной, А.М. Леушиной, Л.А. Пенъевской, О.И. Соловьевой, Е.И. Тихеевой, А.П. Усовой, Е.А. Флериной.

Состав активного словаря отражает круг интересов и потребностей ребенка. Однако важно не само по себе количественное накопление словаря, а его качественное развитие значений слов.

Нередко у детей с моторной алалией задерживается развитие основного ведущего компонента экспрессивной речи – активного словаря.

В исследованиях В.Е. Левиной, Л.Ф. Спировой, Т.Б. Филичевой, Г.В. Чиркиной, С.Н. Шаховской, Н.А. Никашиной и других, отмечается, что у

детей с моторной алалией наблюдаются значительные трудности в усвоении лексических закономерностей родного языка.

Следовательно, у большинства детей с моторной алалией обнаруживается бедность активного словаря, в некоторых случаях его отсутствие, своеобразие лексики, проявляющаяся в неточности употребления слов, в несформированности обобщающих понятий и родовидовых соотношений.

Особенности активного словаря у детей с моторной алалией отражают своеобразие познавательной деятельности, ограниченность их представлений об окружающем мире, трудности осознания явлений, свойств и закономерностей окружающей действительности. Это свидетельствует о необходимости проведения коррекционной работы с детьми с моторной алалией.

Актуальность темы: Лексическое развитие является одной из основных задач развития речи в дошкольном возрасте у детей с моторной алалией. Поэтому необходимо развивать устную речь уже в дошкольном возрасте, тем самым создавая фундамент для успешного получения образования в будущем.

Таким образом, проблема развития активного словаря у детей дошкольного возраста с моторной алалией традиционно входит в разряд актуальных, она имеет теоретическое и практическое значение. Этим обстоятельством обусловлен выбор темы квалификационного исследования «Развитие активного словаря у детей дошкольного возраста с моторной алалией на логопедических занятиях».

Цель исследования: теоретически изучить и практически показать эффективность коррекционной работы по развитию активного словаря у детей дошкольного возраста с моторной алалией на логопедических занятиях.

Объект исследования – процесс развития активного словаря детей дошкольного возраста с моторной алалией

Предмет исследования – особенности работы по развитию активного словаря у детей дошкольного возраста с моторной алалией на логопедических занятиях.

Для достижения поставленной цели представляется необходимым в рамках данного исследования решить следующие *задачи*:

1 Проанализировать психолого-педагогическую литературу по проблеме исследования.

2. Выделить специфические особенности активного словаря у детей дошкольного возраста с моторной алалией.

3. Определить содержание коррекционной работы по развитию активного словаря у детей дошкольного возраста с моторной алалией на логопедических занятиях.

Методы исследования:

1. Анализ литературных источников по теме исследования.

2. Методы анализа реального педагогического процесса.

3. Наблюдение, беседа.

4. Обработка данных эксперимента.

Экспериментальная база исследования: ЧДОУ № 152 ОАО «РЖД». В эксперименте приняли участие 4 детей дошкольного возраста с общим недоразвитием речи, моторной алалией.

Структура работы: Работа состоит из введения, двух глав, выводов по главам, заключения, списка использованной литературы, приложений.

ГЛАВА 1. АНАЛИЗ ЛИТЕРАТУРНЫХ ИСТОЧНИКОВ ПО ПРОБЛЕМЕ ИССЛЕДОВАНИЯ

1.1 Определение понятия «активный словарь» в психолого-педагогической литературе

Работа над словарем, является исходной единицей языка и занимает одно из самых важных мест в общей системе работы по развитию речи.

Вопросы формирования активного словаря ребенка напрямую связаны с вопросами речевого воспитания.

Речь – исторически образовавшаяся форма общения людей при поддержке языковых систем, которая формируется на базе конкретных правил.

О.С. Ушакова считает, что речевое развитие дошкольников включает: владение литературными общепризнанными нормами и правилами родного языка, свободное использование лексики и грамматики при выражении собственных мыслей и составлении любого вида высказывания.

Речь не прирожденная способность человека, и складывается постепенно совместно с развитием ребенка, это сложная психофизиологическая функция и формирование ее находится в зависимости от множества факторов. Правильные обстоятельства воспитания и обучения ребенка приводят к формированию всех сторон речи [21, 56].

А.М. Бородич и В.И. Яншина раскрывают понятия активный словарь следующим образом:

Активный словарь – это слова, которые говорящий не только понимает, но и употребляет (более или менее часто) [2, 101].

Богатство и культуру речи во многом определяет активный словарь. В активный словарь ребенка входит общеупотребительная лексика, но в отдельных случаях – ряд специфических слов, повседневное употребление которых объясняется условиями его жизни.

Перевод слов из пассивного словаря в активный словарь представляет собой специальную задачу. Внедрение в речь ребенка слов, которые он сам усваивает с трудом, употребляет в искаженном варианте, требует усилий от педагога. Сведения из психологии, языкознания, физиологии могут помочь установить область слов, затрудняющих ребенка на разных возрастных этапах.

Развитие активного словаря тесно связано, с одной стороны, с развитием мышления и других психических процессов, а с другой стороны, с развитием всех компонентов речи, фонетико-фонематического и грамматического строя речи [12, 47].

С помощью речи, слов ребёнок осознает лишь то, что доступно его пониманию. В связи с этим в словаре ребенка рано появляются слова конкретного значения, позднее – слова обобщающего характера.

Развитие словарного запаса в онтогенезе обусловлено также развитием представлений ребенка об окружающей действительности. По мере того как ребёнок знакомится с новыми предметами, явлениями, признаками предметов и действий, обогащается его словарь [13, 69].

В настоящее время в психологической и психолингвистической литературе подчёркивается, что предпосылки развития речи определяются двумя процессами. Одним из них является неречевая предметная деятельность самого ребёнка, т.е. расширение связей с окружающим миром через конкретное, чувственное восприятие мира. Вторым важнейшим фактором развития речи, в том числе и обогащения словаря, выступает речевая деятельность взрослых и их общение с ребёнком [12, 145].

Первоначальное общение взрослых с ребёнком носит односторонний, эмоциональный характер, вызывает желание ребёнка вступить в контакт и выразить свои потребности. Затем общение взрослых переходит на

приобщение ребёнка к знаковой системе языка с помощью звуковой символики. Ребёнок подключается к речевой деятельности, сознательно приобщается к общению с помощью языка.

Возрастные нормы активного словаря детей одного и того же возраста значительно колеблются в зависимости от социально-культурного уровня семьи, так как словарь усваивается ребёнком в процессе общения (Антипова Ж.В)

Проблемой обогащения, расширения словаря занимались видные отечественные психологи, педагоги, методисты: Л.С. Выготский, А.В. Запорожец, А.Н. Леонтьев, Д.Б. Эльконин, Н.Г. Морозова, К.Д. Ушинский, Е.И. Тихеева, В.В. Гербова, М.М. Кониная, Ю.С. Ляховская, В.И. Яшина и др.

Развитие активного словарного запаса является важнейшей задачей педагогов.

Необходимость в специальной работе по развитию активного словарного запаса определяется, во-первых, исключительно важной ролью слова в языке (являясь центральной единицей языка, оно несет разнообразную семантическую информацию - понятийную, эмотивную, функционально-стилистическую и грамматическую; заполняя определенные позиции в коммуникативных единицах - предложениях, слово обеспечивает акты речевого общения людей), во-вторых, потребностью в постоянном пополнении запаса слов (чем большим количеством слов владеет человек, тем точнее реализуется коммуникация между людьми, как в устной, так и в письменной форме).

Одним из способов увеличения активного словарного запаса является изучение паремий, что обуславливается значительным их тематическим разнообразием: о Родине, о доме и семье, о труде, о дружбе, об уме и глупости, о счастье и несчастье, о еде и питье, о книге и грамоте, о здоровье и болезни, о душевных свойствах людей и их поведении и многое другое.

Таким образом, понятие «активный словарь» включает в себя некоторое количество слов, которыми владеет человек. Чем больше количество слов, которые понимает и может объяснить каждый конкретный человек, тем выше его уровень речевого развития и культура речи в целом. Увеличение словарного запаса положительно влияет и на развитие психических процессов, а значит и на успехи обучения у дошкольников.

Анализ психолого-педагогической литературы позволил сделать выводы о том, что роль активного словаря как важнейшей единицы языка и речи, его значение в развитии ребенка, определяют место в общей системе работы по развитию речи детей в детском саду.

1.2 Клинико-психолого-педагогическая характеристика детей дошкольного возраста с моторной алалией

При различных клинических формах патологии у детей могут наблюдаться разные формы общего недоразвития речи. Стойкое и специфическое недоразвитие речи, обозначаемое термином «алалия», возникает при очаговом поражении коры головного мозга в области речевых зон. Подобное поражение может возникать как во внутриутробном периоде, так и в раннем периоде развития ребенка.

Этиология моторной алалии указывает, что по клиническим проявлениям и механизмам развития расстройства ее можно отнести к сборной группе патологических состояний. У этой группы детей в раннем возрасте отмечается повышенный мышечный тонус, повышенная возбудимость и нарушение сна, а также двигательное беспокойство и снижение аппетита [4, 113-114].

Клиническую сторону развития речи в норме и патологии изучали А.Р. Лурия, А.Н. Леонтьев, Т.Г. Визель и др. Речь осуществляется специальной

системой органов, сложной по своей структуре, где главную роль играет деятельность головного мозга.

Исследования видных советских ученых П. К. Анохина, А. Н. Леонтьева, А.Р. Лурии и других установили, сложные функциональные системы являются основой любой психической функции и расположены они в разных областях нервной системы и объединены собой в едином действии [16, 10-16].

У детей с моторной алалией отмечается недоразвитие многих высших психических функций (памяти, внимания, мышления и др.), особенно на уровне произвольности и осознанности.

Память у детей с алалией носит свои характерные особенности: сужен его объем, быстро угасают возникшие следы, ограничено удержание словесных раздражителей и т. д. Вербальная память страдает особенно сильно.

Отмечается снижение активной направленности в процессе припоминания сюжетной линии, последовательности событий, недостаточная активность наблюдательности.

В ряде случаев у них развиваются патологические качества личности, невротические черты характера. Как реакция на речевую недостаточность у детей отмечаются замкнутость, негативизм, неуверенность в себе, напряженное состояние, повышенная раздражительность, обидчивость, склонность к слезам и т. д.

Нарушение произвольного внимания у детей с моторной алалией, которое отмечается многими исследователями является проявлением дисгармоничного и асинхронного характера всего психического развития данной категории детей [14, 126].

Одни авторы рассматривают несформированность произвольного внимания у детей с моторной алалией в русле изучения отдельных аспектов психической деятельности детей.

Например, Р.Н. Левина отмечает нарушение произвольного внимания у выделяемых ею в зависимости от недостаточности тех или иных форм

деятельности трех групп детей с моторной алалией (Р.Е. Левина, 1951). Несформированность некоторых знаний и особенно недостаточность самоорганизации психической деятельности, по мнению В.А. Ковшикова и Ю.А. Элькина (1980), влияют на процесс и результаты мышления многих детей с моторной алалией. С.Н. Шаховская, характеризуя особенности психики детей с алалией, пишет, что интеллектуальная недостаточность «усугубляется повышенной утомляемостью, снижением внимания, нарушением работоспособности» (С.Н. Шаховская, 1969). Е.Ф. Собонович (1981) считает истощаемость, неустойчивость внимания, отсутствие оперативности и инициативности формами проявления определенных особенностей мышления в учебной деятельности.

Другими авторами расстройство произвольного внимания при моторной алалии исследуется в процессе анализа психоорганической симптоматики у детей этой группы. Так, Р.А. Белова-Давид, изучая детей с выраженным недоразвитием всех сторон речи (к этой категории аномальных детей автор относит и детей с моторной алалией), отмечает что «слабость памяти, неустойчивость и узость внимания, отсутствие активности, целенаправленности, утомляемость, инертность нервных процессов», характеризующие психоорганическую симптоматику, приводят к «слабой продуктивности в любом виде психической деятельности, не говоря уже о таком сложном образовании, каким является речевая функция».

Г.В. Гуровец, выделяя две группы детей с моторной алалией по различию в синдроме моторных нарушений (моторно-премоторный и моторно-зацентральный), указывает на неустойчивость активного внимания у детей обеих групп, подчеркивая истощаемость, повышенную утомляемость детей первой группы и расторможенность, неустойчивость детей второй группы.

Исходя из выше сказанного, можно сказать, что у детей с моторной алалией имеется значительное снижение произвольного внимания по

сравнению с нормой, но специфика этого нарушения, динамика развития произвольного внимания при моторной алалии выяснены недостаточно.

Особенности личности ребенка связаны с недоразвитием центральной нервной системы и являются результатом того, что речевая неполноценность выключает ребенка из детского коллектива и с возрастом все больше травмирует его психику.

Исследователи (Н.Н. Трауготт, Р.Е. Левина, М.Е. Хватцев, С.С. Ляпидевский) подчеркивают, что интеллект у детей изменен вторично в связи с состоянием речи. Но прямой зависимости между уровнем недоразвития языка и интеллекта не установлено.

Выявляется общая моторная неловкость детей, неуклюжесть, дискоординация движений, замедленность или расторможенность движений.

Некоторые дети показывают задержку темпа психомоторного развития. Уже к трем годам моторная неловкость становится выраженной. С задержкой развиваются и навыки самообслуживания. Двигательная неловкость сочетается с расторможенностью и быстрой истощаемостью. Такие дети не способны подолгу заниматься определенной деятельностью, в поведении проявляют неограниченность желаний, упрямство и негативизм. Недостаточная ритмичность, нарушение динамического и статического равновесия (не могут стоять и прыгать на одной ноге, ходить на носках и на пятках, бросать и ловить мяч, ходить по бревну и т. д.). Особенно затруднена мелкая моторика пальцев рук. Имеются данные о преобладании у детей с моторной алалией левшества и амбидекстрии.

Импульсивность, хаотичность в деятельности, пассивность, утомляемость, особенности предметно-практической деятельности выражаются в том, что детям легче выполнить задание, если оно предлагается в наглядном, а не в речевом плане, не по словесной инструкции.

У детей отмечается психофизическая расторможенность или заторможенность, пониженная наблюдательность, недостаточность мотивационной и эмоционально-волевой сферы. Дети долго не включаются в

выполнение задания, поверхностно оценивают проблемную ситуацию, имеют нестойкость интересов, интеллектуальную пассивность, пробелы в знаниях, специфическое поведение и ряд других особенностей [17, 228].

Пробелы в знаниях, примитивизм, конкретность мышления детей также подтверждает вторичность задержки умственного развития. Интеллектуальная недостаточность усугубляется повышенной утомляемостью, снижением внимания, памяти, работоспособности

Таким образом, моторная алалия определяется как сложное системное расстройство речи. Дети имеют различные отклонения в психофизиологическом плане и психическом плане: расстройства восприятия, памяти, мышления, коммуникации. Это обуславливает те сложности, которые могут возникать в процессе коррекции данного расстройства и определяет индивидуальный психолого-педагогический подход к данному процессу.

1.3 Особенности развития активного словаря у детей дошкольного возраста с моторной алалией

Проблема развития активного словаря речи у детей с моторной алалией и по сей день не утрачивает своей актуальности.

Развитие активного словаря хотя и определяется первичной задачей обучения, однако до сих пор не сложилась целостная система коррекции, которая базируется на современных представлениях о речевой деятельности.

Это свидетельствует о необходимости совершенствования логопедической работы с детьми с моторной алалией.

У детей с моторной алалией проявляется ограниченность словарного запаса. Одной из выраженных особенностей речи, является более значительное, чем в норме, расхождение в объеме пассивного и активного словаря. Дошкольники с моторной алалией понимают значения многих слов;

объем их пассивного словаря близок к норме. Однако употребление слов в экспрессивной речи, актуализация словаря вызывают большие затруднения.

Формирование экспрессивной речи у детей с моторной алалии затруднено нарушением аналитико-синтетической деятельности речедвигательного анализатора [17, 208].

Эти нарушения могут носить различный характер:

а) кинестетическая оральная апраксия, т. е. трудности формирования и закрепления артикуляционных укладов, а в дальнейшем двигательных дифференцировок звуков;

б) трудности переключения от одного движения к другому;

в) трудности усвоения последовательности этих движений для воспроизведения слова (его двигательной схемы) и др.

В первую очередь специфические особенности словаря детей с моторной алалией объясняются неустойчивостью звуковых образов слов, трудностью их припоминания и удержания слогового ряда. Бедность активного словаря детей проявляется в неумении отбирать из словарного запаса и правильно употреблять в речи знакомые слова.

Таким образом, большинство типических для детей с алалией лексических нарушений связано не с понятиями, стоящими за словом, а с процессом поиска слова. Дети, как правило, обладают должными понятиями, но затрудняются в поиске слов для выражения понятий.

В исследованиях Л.А. Данилова отмечает, что дети с моторной алалией «не имели нормально развернутой речи» [7, 42].

С.Н. Шаховская указывает на «скудность высказывания у детей с алалией их стремление избежать развернутой речи», трудности построения фразы при пересказе, неумение одновременно следить за формой речи и ее содержанием, неуверенность и затрудненность выражения мысли в связной форме [17, 218].

Л.В. Мелихова отмечает аграмматичность фраз дошкольников с алалией, при этом выделяя большую длительность пауз в устной речи, искажение слов [22, 45].

Н.Н. Трауготт отмечала узко-ситуативный характер словаря детей с моторной алалией. Это проявляется в том, что они не сразу начинают употреблять в различных ситуациях речевого общения слова, усвоенные на занятиях. При малейшем изменении ситуации теряют, казалось бы, хорошо знакомые и произносимые в других условиях слова.

Н.С. Жукова считает, что особенно большие различия между детьми с нормальным и нарушенным речевым развитием наблюдаются при актуализации предикативного словаря (глаголов, прилагательных).

У дошкольников с моторной алалией выявляются трудности в назывании многих прилагательных, употребляющихся в речи их нормально развивающихся сверстников. В глагольном словаре дошкольников преобладают слова, обозначающие действия, которые ребенок ежедневно выполняет или наблюдает. Значительно труднее усваиваются слова обобщенного, отвлеченного значения, слова, обозначающие состояние, оценку, качества, признаки и др.

Характерной особенностью словаря детей с моторной алалией является неточность употребления слов, которая выражается в вербальных парафазиях. Проявление неточности или неправильного употребления слов в речи детей с моторной алалией многообразны [15, 85].

В одних случаях дети употребляют слова в излишне широком значении. В других – проявляется слишком узкое понимание значения слова. Иногда дети с общим недоразвитием речи используют слово лишь при отвлеченной ситуации, слово не вводится в контекст при оречевлении других ситуаций. Таким образом, понимание и использование слова носит еще ситуативный характер.

Среди многочисленных вербальных парафазий у этих детей наиболее распространенными являются замены слов, относящихся к одному семантическому полю [13, 32].

Среди замен существительных преобладают замены слов, входящих в одно родовое понятие.

Замены прилагательных свидетельствуют о том, что дети не выделяют существенных признаков, не дифференцируют качества предметов.

Распространенными являются, например, такие замены: высокий – длинный, низкий – маленький, узкий – маленький, пушистый – мягкий и др. Замены прилагательных осуществляются из-за недифференцированности признаков величины, высоты, ширины, толщины.

В заменах глаголов обращает на себя внимание неумение детей дифференцировать некоторые действия, что в ряде случаев приводит к использованию глаголов более общего, недифференцированного значения.

Некоторые замены глаголов отражают неумение детей выделять существенные признаки действия, с одной стороны, и несущественные – с другой, а также выделять оттенки значений.

Процесс поиска слова осуществляется не только на основе семантических признаков, но и на основе звукового состава. Выделив значение слова, ребенок соотносит это значение с определенным звуковым образом. В поиске из-за недостаточной закрепленности его значения и звучания.

По данным В.П. Глухова у детей запаздывает процесс формирования семантических полей. О не сформированности семантического поля говорит и количественная динамика случайных ассоциаций.

Целенаправленное развитие словаря имеет важнейшее значение в общей системе логопедической работы с детьми с моторной алалией. Это определяется, прежде всего, ведущей ролью в обучении детей дошкольного возраста.

Дети с моторной алалией постепенно приобретают возможность свободно оперировать знакомыми словами, без ограничения употребляя их во всех ситуациях. Эта особенность нередко приводит к отказу от называния слов (при понимании их значения), к поиску. При этом сам ребенок осознает свою ошибку, однако часто не может все же назвать соответствующее слово.

Некоторые ошибки иногда проявляются в совокупности, например, замена другим словом сочетается с заменой средствами мимико-жестикуляторной речи. Вместе с тем при затруднениях в поиске слова в «развернутых» ответах детей часто последовательно проявляются разные формы ошибок: например, сначала слово заменяется другим словом, затем словесным описанием, звукоподражанием и т.д.

Небольшой запас слов, имеющийся у детей, отражает главным образом непосредственно воспринимаемые через органы чувств предметы и явления. Словесное выражение более отвлеченных отношений действительности на этой ступени речевого развития детям почти недоступно.

Таким образом, у детей с моторной алалией активный словарный запас сочетается с несформированностью мотивации общения, с нарушением активности разных компонентов деятельности. Отсутствие стремления к общению связано с трудностями общения и усугубляет их.

1.4. Современные подходы в развитии активного словаря у детей дошкольного возраста с моторной алалией на логопедических занятиях

Формирование и развитие активного словаря у детей дошкольного возраста с моторной алалией, является одной из главной и сложной задачей коррекционной работы.

Для обогащения и усвоения словаря необходимы специальные логопедические занятия, включающие в себя различные варианты игр и

упражнений. Для детей с моторной алалией важно организовать не только вербальное взаимодействие, но и практическую деятельность.

Важным условием формирования активного словаря дошкольника с моторной алалией является выбор эффективных, целесообразных методов и приемов, а также форм осуществления данной работы педагогами.

Несмотря на то, что дидактические игры являются традиционным методом на логопедических занятиях, они требуют творческого подхода, обновления методики их проведения за счёт поиска эффективных приемов руководства со стороны педагога и мотивации детей.

По мнению В.И. Яшиной, перевод слов из пассивного словаря в активный, представляет собой специальную задачу.

Введение в речь детей слов, которые они сами усваивают с трудом, употребляют в искаженном виде, требует педагогических усилий. В отечественной методике развития речи задачи словарной работы в детском саду были определены в трудах Е.И. Тихеевой, О.И. Соколовой, М.М. Кониной и уточнены в последующие годы.

Сегодня принято выделять пять основных задач:

1. Обогащение словаря, то есть усвоение новых, ранее неизвестных ребенку слов, а также новых значений ряда слов, уже имеющих в их лексиконе. Обогащение словаря происходит, в первую очередь, за счет общеупотребительной лексики (название предметов, признаков и качеств, действий, процессов и др.).

2. Уточнение словаря, то есть словарно–стилистическая работа. Овладение точностью и выразительностью языка (наполнение содержанием слов, известных детям, усвоение многозначности, синонимии и т. п.). Эта задача обусловлена тем, что у детей слово не всегда связано с представлением о предмете. Они часто не знают точного наименования предметов, поэтому сюда входят углубление понимания уже известных слов, наполнения их конкретным содержанием, на основе точного соотнесения с объектами реального мира, дальнейшего овладения обобщением, которое в

них выражено, развитие умения пользоваться общеупотребительными словами.

3. Активизация словаря, то есть перенесение как можно большего числа слов из пассивного в активный словарь, включение слов в предложения, словосочетания.

4. Устранение нелитературных слов, перевод их в пассивный словарь (просторечные, диалектные, жаргонные). Это особенно необходимо, когда дети находятся в условиях неблагополучной языковой среды.

5. Семантизация словаря детей, которая означает, что в словарной работе педагог должен обратить особое внимание на практическое использование детьми слов-синонимов, антонимов, паронимов и многозначных слов.

Для успешного обучения ребёнка на логопедических занятиях необходимо, чтобы система родного языка, его элементы выступали как объект его сознательной деятельности. Поэтому одной из задач развития речи в детском саду является формирование у дошкольников начального, элементарного познания языковой действительности, на которое может опереться обучение в школе.

В развитии активного словаря у детей с моторной алалией большое место занимают занятия по ознакомлению с окружающим, с природой, различные наблюдения, экскурсии, беседы, в ходе которых у детей формируются и уточняются знания и представления.

Содержание словарной работы в дошкольном возрасте, прежде всего, определяется тем, что здесь первоначально складывается словарный запас, обозначающий элементы присваиваемой ребёнком культуры – материальной, интеллектуальной, соционормативной.

Прежде всего дети усваивают

- бытовой словарь: названия частей тела, лица; названия игрушек, посуды, мебели, одежды, предметов туалета, пищи, помещений;

- Природоведческий словарь: слова, обозначающие явления неживой природы, растений, животных.

- Общественно-исторический словарь: слова, обозначающие явления общественной жизни (труд людей, родная страна, национальные праздники, армия и др.);

- Эмоционально-оценочную лексику: слова, обозначающие эмоции, переживания, чувства (смелый, честный, радостный), качественную оценку предметов (хороший, плохой, прекрасный); слова, эмоциональная значимость которых создаются при помощи словообразовательных средств (голубушка, голосок), образования синонимов (пришли – приплелись, засмеялись – захихикали); с помощью фразеологических сочетаний (бежать сломя голову); слова, в собственно лексическом значении которых содержится оценка определяемых им явлений (ветхий – очень старый);

- Лексику, обозначающую время, пространство, количество.

Познавая окружающий мир, ребёнок, усваивает точные названия (обозначения) предметов и явлений, их качеств и взаимосвязей. Таким образом, особенностью логопедических занятий по развитию речи и активного словаря является то, что она по существу связана со всеми разделами программы воспитания в детском саду и осуществление её предусматривается в разных видах деятельности детей.

На протяжении дошкольного детства в разных возрастных группах содержание логопедической работы усложняется в нескольких направлениях.

В.И. Логинова [19, 103] выделила три таких направления:

1. расширение словаря на основе ознакомления с постепенно увеличивающимся кругом предметов и явлений;

2. усвоение слов на основе углубления знаний о предметах и явлениях окружающего мира;

3. введение слов, обозначающих элементарные понятия на основе различения и обобщения предметов по существенным признакам.

Также, следует выделить работу над смысловой стороной речи, над семантикой слова, т.е. семасиологический аспект (обращается внимание на само слово – Что значит это слово?). Необходимо развивать у детей желание узнавать, что означает слово, учить замечать незнакомые слова в чужой речи, развивать ориентировку в сочетаемости слов.

Таким образом, проведение логопедических занятий на формирование и развитие активного словаря у детей с моторной алалией направлена на создание лексической основы речи и занимает важное место в общей системе работы по речевому развитию детей.

ВЫВОДЫ ПО 1 ГЛАВЕ

В рамках первой главы нами был проведен анализ литературных источников по проблеме особенностей формирования активного словаря у детей дошкольного возраста с моторной алалией.

Активный словарь – часть словарного состава языка, которая свободно употребляется в повседневной жизни конкретным ребенком. (И.А. Смирнова)

В активный словарь детей включена не только обыкновенная лексика, но и ряд своеобразных слов, ежедневное употребление данных слов разъясняется условиями его существования.

Основной задачей при формировании словаря будет работа над дальнейшим постепенным его обогащением, закреплением, уточнением и правильным употреблением.

У детей с нарушением речи, а в частности с моторной алалией, активный словарный запас в значительной степени нарушен. Отсутствие стремления к общению связано с трудностями общения и усугубляет их.

Поэтому необходимо проводить систематическую и специально организованную логопедическую работу по формированию активного словаря.

ГЛАВА 2. ЭКСПЕРИМЕНТАЛЬНАЯ РАБОТА ПО РАЗВИТИЮ АКТИВНОГО СЛОВАРЯ У ДЕТЕЙ ДОШКОЛЬНОГО ВОЗРАСТА С МОТОРНОЙ АЛАЛИЕЙ.

2.1 Методика изучения активного словаря у детей дошкольного возраста с моторной алалией

В настоящее время в отечественной логопедии существует большое количество методик изучения состояния активного словаря, которые представлены в работах Т.Б. Филичевой, Н.А. Чавелевой, Г.В. Чиркиной; Г.А. Волковой; О.С. Ушаковой, Е.М. Струниной и др.

В нашей экспериментальной работе мы использовали методику И.А. Смирновой, поскольку считаем, что она позволяет в наибольшей степени полноценно оценить состояние сформированности активного словаря.

Анализируя данную методику нами были выделены 2-х блока обследования состояния активного словаря у детей дошкольного возраста с моторной алалией:

- I - понимание и употребление слов номинативного лексического значения;
- II - выявление состояния структурного аспекта лексических значений слов.

I блок состоит из 5 заданий:

- 1) исследование состояния номинативного словаря;
- 2) исследование состояние глагольного словаря;
- 3) исследование состояние атрибутивного словаря;
- 4) исследование сформированности словаря числительных;
- 5) исследование словарь предлогов.

II блок включает в себя 3 задания:

- 1) исследование лексических парадигм (антонимия, синонимия);
- 2) исследование способности обозначать части целого;

3) после выполнения всех заданий, направленных на выявление словаря, подсчитывается суммарная оценка.

1-ый блок

Задание №1. Состояние номинативного словаря.

Назвать предметные картинки по темам: игрушки (паровоз, барабан, машинка, кукла, кубики, пирамидка), одежда (рубашка, юбка, носки, брюки, майка, куртка), обувь (ботинки, кроссовки, сапоги, туфли, тапки, босоножки), мебель (кровать, стол, шкаф, кресло, трюмо, диван), посуда (кастрюля, кружка, чайник, сковорода, тарелка, стакан), овощи (огурец, помидор, капуста, лук, свекла, баклажан), фрукты (груша, виноград, апельсин, яблоко, банан, ананас), транспорт (вертолёт, самолёт, корабль, автобус, грузовик, поезд), животные (корова, тигр, попугай, медведь, черепаха, собака).

Оценка: всего 9 проб по 5 предметов, максимальное количество баллов – 2б., 2 б.- правильное выполнение, 1 балл – затрудняется, поиск, с помощью логопеда, 0 баллов – отказ или далёкая словесная замена.

Задание №2. Состояние глагольного словаря.

Сказать кто как передвигается или в каком состоянии находится по предъявляемым картинкам: корабль – плывёт, птица – летит, змея – ползёт, человек – идёт, спортсмен – бежит, девочка – прыгает, кошка – спит, дядя – загорает, тётя – сидит, мальчик – злится, ребёнок – плачет, ребёнок – смеётся, девочка – читает, девочка – умывается, бабушка – пьёт, мальчик – пишет, мальчик – моет, тётя – гладит, певец – поёт, художник – рисует, продавец – продаёт, врач - лечит, повар – готовит, строитель – строит.

Оценка: всего 24 проб, максимальное количество баллов – 2б., 2 б.– правильное выполнение, 1 балл – затрудняется, поиск, с помощью логопеда, 0 баллов – отказ или далёкая словесная замена.

Задание №3. Состояние атрибутивного словаря.

1) Качественные прилагательные. Посмотреть на картинки и ответить на вопросы логопеда: дом какой? (большой, маленький) , кружок какой? (синий, красный), гиря какая? (тяжёлая), шарик какой? (лёгкий);

2) Относительные прилагательные. Посмотреть на картинки и ответить на вопросы логопеда: «Сок из апельсина. Значит он какой?» (апельсиновый), «Варенье из клубники. Оно какое?» (клубничное), «Кораблик из бумаги. Он какой?» (бумажный), «Человечек из пластилина. Он какой?» (пластилиновый), «Буратино из дерева. Он какой?» (деревянный), «Стакан из стекла. Он какой?» (стеклянный).

3) Притяжательные прилагательные. Посмотреть на картинки и ответить на вопросы логопеда: «Бабушка читает книгу. Значит книга чья?» (бабушкина), «Хвост у вороны. Он чей?» (вороний), «Уши у медведя. Они чьи?» (медвежьи), «Сумка у тётя. Сумка чья?» (тётина).

Оценка: всего 17 проб, максимальное количество баллов – 2б., 2 б. – правильное выполнение, 1 балл – затрудняется, поиск, с помощью логопеда, 0 баллов – отказ или далёкая словесная замена.

Задание №4. Словарь числительных.

1) Количественные. Посмотреть на картинку и посчитать детей, сколько изображено детей (один, два, три....)

2) Порядковые. Посмотреть на картинку и рассчитать детей по порядку (первый, второй, третий....)

Оценка: всего 2 пробы, максимальное количество баллов – 2б., 2 б. – правильное выполнение, 1 балл – затрудняется, поиск, с помощью логопеда, 0 баллов – отказ или далёкая словесная замена.

Задание №5. Словарь предлогов.

Посмотреть на картинки и ответить, где находится попугай (в клетке, на клетке, над клеткой, под клеткой, возле клетки, за клеткой, заходит в клетку, выходит из клетки, выглядывает из-за клетки, ходит по клетке, улетает от клетки, подлетает к клетке).

Оценка: всего 12 проб, максимальное количество баллов – 2б., 2 б. – правильное выполнение, 1 балл – затрудняется, поиск, с помощью логопеда, 0 баллов – отказ или далёкая словесная замена.

2-ой блок.

Задание №6. Лексические парадигмы:

1) Антонимия. Посмотреть на картинки и ответить на вопросы логопеда: «Здесь мальчику жарко, а здесь (холодно). Этот дом... (большой), а этот (маленький). Здесь дядя из дома (выходит), а здесь ... (входит). С этой стороны окно ... (чистое), а с этой ... (грязное). Чай ... (горячий), а мороженое ... (холодное).»

Оценка: всего 6 проб, максимальное количество баллов – 2б., 2 б. – правильное выполнение, 1 балл – затрудняется, поиск, с помощью логопеда, 0 баллов – отказ или далёкая словесная замена.

2) Синонимия. Посмотреть на картинки и ответить на вопросы: кто и что изображен, как передвигается: спортсмен бежит, поезд мчится, мотоциклист едет, лошадь скачет, ёлка нарядная, девочка красивая, букет праздничный, улица украшенная.

Оценка: всего 8 проб, максимальное количество баллов – 2б., 2 б. – правильное выполнение, 1 балл – затрудняется, поиск, с помощью логопеда, 0 баллов – отказ или далёкая словесная замена.

Задание №7. Часть – целое.

Посмотреть на картинки и ответить на вопросы логопеда: «Рукав от чего?» (от платья), руль – автомобиля, пуговица – пальто, лист – дерева, страница – книги, окно – дома, плита – кухни.

Оценка: всего 7 проб, максимальное количество баллов – 2б., 2 б. – правильное выполнение, 1 балл – затрудняется, поиск, с помощью логопеда, 0 баллов – отказ или далёкая словесная замена.

Оценка уровня развития активного словаря у дошкольников с моторной алалией:

Высокий уровень – 170 баллов;

Средний уровень – 98 - 141 баллов;

Низкий уровень – менее 98 баллов.

Таким образом, представленные задания в методике И.А. Смирновой, по изучению состояния активного словаря, позволяет нам выявить уровень

сформированности активного словаря у детей дошкольного возраста с моторной алалией.

2.2 Состояние активного словаря у детей дошкольного возраста с моторной алалией

Экспериментальная работа по развитию активного словаря у детей дошкольного возраста с моторной алалией на логопедических занятиях осуществлялась на базе ЧДОУ «ДС №152 ОАО «РЖД» г. Челябинска.

В эксперименте приняло участие 4 детей дошкольного возраста с логопедическим заключением: Общее недоразвитие речи, моторная алалия, согласно районному заключению ПМПК.

Экспериментальная работа включала в себя 3 этапа:

1. Констатирующий

(Сроки: с 1.09.2018 г. по 15.09.2018 г.)

Цель: выявление особенностей активного словаря у детей дошкольного возраста с моторной алалией

2. Формирующий эксперимент

(Сроки: с 15.09.2018 г. по 05.04.2019 г.)

Цель: планирование и проведение коррекционной работы по развитию активного словаря у детей дошкольного возраста с моторной алалией на логопедических занятиях.

3. Контрольный

(Сроки: с 08.04.2019 г. по 20.04.2019 г.)

Цель: определение результативности коррекционной работы по развитию активного словаря у детей дошкольного возраста с моторной алалией на логопедических занятиях

Констатирующий эксперимент осуществлялся нами по методике И.А. Смирновой, по следующим параметрам оценивания состояния сформированности активного словаря у детей дошкольного возраста с моторной алалией:

Первый блок состоял из 5 заданий:

- 1) исследование состояния номинативного словаря;
- 2) исследование состояние глагольного словаря;
- 3) исследование состояние атрибутивного словаря;
- 4) исследование сформированности словаря числительных;
- 5) исследование словарь предлогов.

Второй блок включает в себя 3 задания:

- 1) исследование лексических парадигм (антонимия, синонимия);
- 2) исследование способности обозначать части целого;
- 3) после выполнения всех заданий, направленных на выявление словаря, подсчитывается суммарная оценка.

Результаты обследования активного словаря у детей дошкольного возраста с моторной алалией представлены в таблицах № 1-9.

Таблица №1.

Состояние сформированности номинативного словаря

Название предметных картинок по темам:	Имя ребенка			
	Миша С.	Егор Г.	Коля В.	Соня К.
Игрушки	1	2	1	1
Одежда	1	1	0	0
Обувь	0	1	0	1
Мебель	0	1	0	0
Посуда	1	2	1	1
Овощи	1	1	0	1
Фрукты	1	1	0	0
Транспорт	0	0	0	0
Животные	1	2	1	1

Общее количество баллов	6	11	3	5
Оценка результатов (Средний балл)	1	1	0	1

Результаты таблицы позволяют сделать вывод о том, что у 100% детей номинативный словарь находится в стадии формирования. А именно, 3 детей (Миша, Егор, Соня) – 75% показали средний уровень состояния сформированности номинативного словаря. Низкий уровень показал (Коля) – 25%

При назывании предметной картинки по теме «Игрушки», Коля, Соня и Миша затруднялись в ответе, что потребовало задать наводящий вопрос.

На следующей предметной картинке «Одежда». Миша затруднялся в ответе, не мог вспомнить название и произносил такие варианты: «куртка», «штаны», но после нескольких попыток выполнил задание. Егор выполнил задание только с помощью логопеда, а Коли и Соня и вовсе отказались от выполнения.

В других же предметных картинках на тему «Обувь», Егор и Соня затруднялись в ответе, а именно были перечислена вся обувь, Миша использовал далекую словестную замену: «саап», Коля отказывался от выполнения задания.

В исследовании с другими предметными картинками: «Мебель», «Посуда», «Овощи», «Фрукты», «Животные», многие дети требовались в помощи логопеда, называли предметы другими словами, а именно «Мебель – шкаф», «Посуда – посудницы», «Овощи – пища», «Фрукты – продукты, еда»

Наибольшие сложности вызвали предметные картинки на тему «Транспорт», Миша и Егор использовали далекую словестную замену: «машоу», «тай», «коо», а Коля и Соня отказались выполнять задание.

Состояние сформированности глагольного словаря.

В каком состоянии находится предмет	Имя ребенка			
	Миша С.	Егор Г.	Коля В.	Соня К.
Корабль (плывет)	1	2	0	1
Птица (летит)	2	2	0	1
Змея (ползет)	0	1	0	0
Человек (идет)	2	1	1	1
Спортсмен (бежит)	0	1	0	1
Девочка (прыгает)	0	1	0	1
Кошка (спит)	2	2	1	1
Дядя (загорает)	0	0	0	0
Тетя (сидит)	1	1	1	1
Мальчик (злится)	0	0	0	0
Ребенок (плачет)	1	1	0	0
Ребенок(смеется)	1	1	0	0
Девочка (читает)	0	0	0	0
Девочка (умывается)	1	2	0	0
Бабушка (пьет)	2	2	0	1
Мальчик (пишет)	0	1	0	0
Мальчик (моет)	0	1	0	0
Тетя (гладит)	0	1	0	0
Певец (поет)	1	1	0	1
Художник (рисует)	1	1	1	1
Продавец (продает)	1	1	0	1
Врач (лечит)	1	1	0	1
Повар (готовит)	0	0	0	0
Строитель (строит)	0	0	0	0
Общее кол-во баллов	17	24	4	12
Оценка результатов (Средний балл)	1	1	0	1

Проанализировав результаты таблицы мы выявили, что у 100% детей уровень сформированности глагольного словаря недостаточный.

Во многих картинках Мише было трудно подобрать слова, поэтому была необходима помощь логопеда. К картинке «Змея– ползет», Миша ответил «лежит», к «Дядя – загорает», ответил «сидит». На оставшиеся картинки: «Спортсмен – бежит», «Девочка – читает», «Мальчик – пишет», отказался отвечать.

Егор с интересом отнесся к заданию, на некоторый предоставленный материал отвечал верно, но в большинстве случаев были необходимы наводящие вопросы. Также на картинках использовалась словесная замена, вместо «Дядя – загорает», Егор ответил «лежит», «Мальчик – злится» заменил на «грусти», на картинку «Девочка – читает», ответил «смотрит». В остальных случаях был отказ от ответа, т.к. не мог подобрать слова.

Существенные затруднения выявились у Сони и Коли, на представленные картинки дети затруднялись в ответе, не могли изъясниться, также были отказы от выполнения заданий.

Таблица №3.

Состояние сформированности атрибутивного словаря

Ответить на вопросы логопеда	Имя ребенка			
	Миша С.	Егор Г.	Коля В.	Соня К.
1. Качественные прилагательные				
Дом какой?	1	2	0	1
Кружок какой?	1	1	0	0
Гиря какая?	1	1	1	1
Шарик какой?	1	2	1	1
2. Относительные прилагательные				
Сок из апельсина? Значит он какой?	1	0	0	0
Варенье из клубники? Оно какое?	0	0	0	1
Кораблик из бумаги? Он какой?	0	0	0	0
Человек из пластилина? Он какой?	0	1	0	0

Буратино из дерева? Он какой?	0	1	0	0
Стакан из стекла? Он какой?	1	1	0	0
3. Притяжательные прилагательные				
Бабушка читает книгу. Значит книга чья?	0	1	0	1
Хвост у вороны. Он чей?	1	0	0	0
Уши у медведя. Они чьи?	0	0	0	0
Сумка у тети. Сумка чья?	1	1	0	0
Общее кол- во баллов	8	11	2	5
Оценка результатов (Средний балл)	0	1	0	0

Результаты таблицы позволяют сделать вывод, о том что в образовании качественных прилагательных, 2 детей (Миша и Егор) – 50 %, показали средний уровень, их ответы были правильные лишь при подсказке логопеда.

Так же Соне понадобились подсказки и в одном случае произошла далекая замена слова «кружок круглый» на «крумный».

Коля в большинстве случаев отказывался от выполнения задания, однако поняв смысл задания на последующие вопросы смог ответить с подсказками логопеда.

В образовании относительных прилагательных все дети оказались в сложной ситуации, они не могли ответить на вопросы, требовалась помощь. В большинстве случаев происходила словестная замена. Например: Егор, Коля и Соня не знали, как называется сок из апельсина. На вопрос: «Варенье из клубники. Оно какое?», Миша сказал «клубнично», Егор «клубникавое», Коля «коо», Соня ответила лишь после нескольких возможностей произнести данное слово: «кли», «клоу», «клубну», «клубничное». Также в образовании притяжательных прилагательных дети испытывали значительную трудность.

Таблица №4.

Состояние сформированности словаря числительных.

Посчитать детей на картинке	Имя ребенка			
	Миша С.	Егор Г.	Коля В.	Соня К.

1. Количественные				
Сколько изображено детей?	1	2	1	1
2. Порядковые				
Рассчитай детей по порядку	1	1	0	0
Общее кол- во баллов	2	3	1	1
Оценка результатов (Средний балл)	1	2	1	1

Проанализировав результаты таблицы, можно сделать вывод о том, что у 75% детей (Миша, Коля и Соня), средний уровень состояния сформированности словаря числительных.

На вопрос «сколько изображено детей?», Миша, Коля и Соня справились с заданием лишь после подсказки логопеда.

Второе же задание составило не большие затруднения. Миша нуждался в помощи логопеда, Соня и Коля не понимали смысл задания.

Егору потребовалось несколько раз считать, чтобы найти правильный ответ, изначально он проговорил: «первый, двойной, третней», поняв, что говорит не верно начал проговаривать «первый, вторной», далее остановился и рассчитал правильно.

Таблица №5.

Состояние сформированности словаря предлогов.

Посмотреть на картинку и сказать где попугай?	Имя ребенка			
	Миша С.	Егор Г.	Коля В.	Соня К.
В клетке	1	2	1	0
На клетке	0	1	0	0
Над клеткой	0	1	0	0
Под клеткой	0	1	0	0
Возле клетки	0	0	0	0
За клеткой	1	1	1	
Заходит в клетку	0	1	0	1
Выходит из клетки	1	1	0	0
Выглядывает из-за клетки	0	0	0	0

Ходит по клетке	1	2	0	1
Улетает от клетки	0	1	0	0
Подлетает к клетке	0	0	0	0
Общее кол-во баллов	4	11	2	2
Оценка результатов (Средний балл)	0	1	0	0

При обследовании словаря предлогов все дети испытывали трудности в ответе на вопросы.

Двое испытуемых (Миша и Коля) путали предлоги «на» и «в».

Соня в большинстве случаев отказывалась от выполнения заданий, т.к. на не могла подобрать верные предлоги. Егор отвечал на вопросы лишь при наводящих вопросах. Миша отвечая на вопросы подбирал предлоги не верно, вместо «на клетке» ответил «верху», или к слову «возле клетки» сказал «у клетки».

У всех четверых детей возникали трудности в понимании и назывании предлога «из-за».

Таким образом, троих детей (Миши, Коли и Сони) – 75%, отмечается низкий уровень сформированности словаря предлогов, а у Егора – 25%, средний уровень.

Таблица №6.

Состояние сформированности лексических парадигм.

(антонимия)

Посмотреть на картинку и ответить на вопросы логопеда.	Имя ребенка			
	Миша С.	Егор Г.	Коля В.	Соня К.
1. Антонимия				
Здесь мальчику жарко, а здесь...?	1	1	1	1
Этот дом большой, а этот...?	1	1	1	1
Здесь дядя из дома...(выходит), а здесь...?	0	1	0	0
С этой стороны окно ...(чистое), а с этой ...?	1	1	0	1

Общее кол-во баллов	3	4	2	3
Оценка результатов (Средний балл)	1	1	1	1

Таблица №7.

Состояние сформированности лексических парадигм. (синонимия)

Посмотреть на картинку и ответить на вопросы логопеда (кто и что изображен, как передвигается?)	Имя ребенка			
	Миша С.	Егор Г.	Коля В.	Соня К.
2. Синонимия				
Спортсмен (бежит)	1	1	1	1
Поезд (мчится)	0	0	0	0
Мотоциклист (едет)	1	1	1	1
Лошадь (скачет)	0	0	0	0
Елка (нарядная)	0	0	0	1
Девочка (красивая)	1	1	0	0
Букет(праздничный)	0	0	0	0
Улица (украшенная)	0	0	0	0
Общее кол-во баллов	3	3	2	3
Оценка результатов (Средний балл)	0	0	0	0

Таким образом, проанализировав выше представленные таблицы можно сделать вывод о том, что затруднения были вызваны при подборе антонимов: чистый, входит, жарко. Дети подбирали антонимы с помощью взрослого или давали далёкую словесную замену.

То же самое наблюдалось и при назывании синонимов. Детям требовалось больше времени на обдумывание задания, наблюдались поиски слов.

Например, на вопрос «Что делает лошадь?» все четверо детей ответили не верно, а именно, Миша ответил «скакает», Егор – «гогочет», Коля – «прыгает», Соня – «бегает». В некоторых заданиях дети отказывались от ответа.

Таблица №8.

Состояние сформированности части и целого.

Посмотреть на картинку и ответить на вопросы логопеда.	Имя ребенка			
	Миша С.	Егор Г.	Коля В.	Соня К.
Рукав от чего? (от платья)	1	1	0	1
Руль (от машины)	2	2	1	1
Пуговица (от пальто)	0	0	0	0
Лист (от дерева)	1	1	1	
Страница (от книги)	1	1	0	0
Окно (от дома)	0	1	0	0
Плита (от кухни)	0	0	0	0
Общее кол-во баллов	5	6	2	2
Оценка результатов (Средний балл)	0	0	0	0

Результаты таблицы позволяют сделать вывод о том, что у всех четверых детей – 100% наблюдается низкий уровень сформированности части и целого.

Миша, Егор и Коля, в ответ на вопрос «Пуговица от чего?» отвечали неверно, т.к. не имели представления что на картинке изображено пальто, были услышаны ответы: «куртка», «шуба».

Также наблюдались у многих детей отказы от выполнения заданий. Миша и Егор в большинстве случаев отвечали на вопросы только с помощью логопеда.

Исходя из выше проведенного обследования можно представить результаты исследования словаря в экспериментальной группе по методике И.А. Смирновой (констатирующий этап)

Таблица № 9.

Оценка уровня сформированности активного словаря у детей
дошкольного возраста с моторной алалией

Имя	1 блок	2 блок	Итог	Уровень
-----	--------	--------	------	---------

ребенка	Номина- тивный словарь	Глаголь ный словарь	Атрибу- тивный сл.	Сл. числи- тельн ых	Сл. пред- лого- в	Сл. анто- ним ов	Сл. сино- ним ов	Част ь- цело е		развития
Миша С.	6	17	8	2	4	3	3	5	48	Низкий
Егор Г.	11	24	11	3	11	4	3	6	73	Низкий
Коля В.	3	4	2	1	2	2	2	2	18	Низкий
Соня К.	5	12	5	1	2	3	3	2	33	Низкий

Результаты проведенного исследования наглядно представлены на Рис. 1.

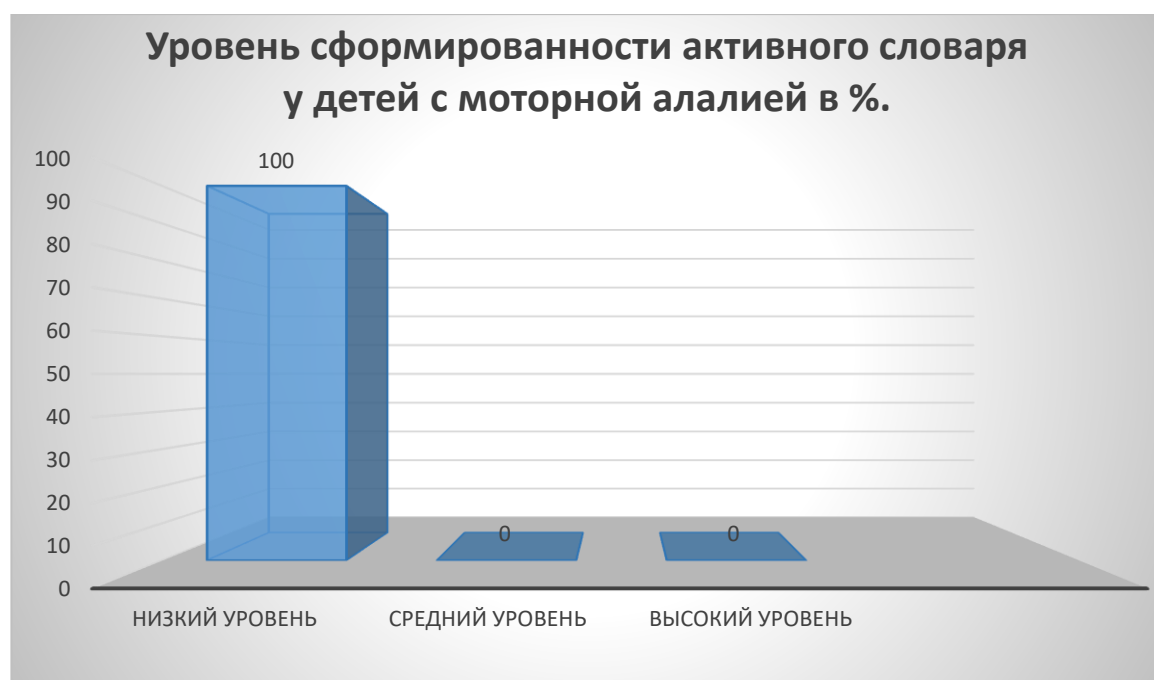


Рис.1. Уровень сформированности активного словаря у детей дошкольного возраста с моторной алалией в %.

Таким образом, на основании результатов констатирующего эксперимента по методике обследования словарного запаса детей И.А. Смирновой мы можем судить о недостаточном уровне развития активного словарного запаса у всех детей дошкольного возраста с моторной алалией.

Качественный анализ данных показывает, что больше всего в своей речи дети используют существительные и глаголы. Затруднения возникают при использовании прилагательных, а также предлогов, антонимов и синонимов.

В связи с этим мы считаем необходимым, разработать перспективный план занятий и проведение коррекционной работы, направленных на формирование активного словаря у детей дошкольного возраста с моторной алалией.

2.3 Коррекционная работа по развитию активного словаря у детей дошкольного возраста с моторной алалией на логопедических занятиях

Проведенная диагностика в констатирующем эксперименте позволила нам определить уровень сформированности активного словаря у детей дошкольного возраста с моторной алалией и показала, что у данных детей, активный словарь значительно отстаёт по сравнению с нормой.

Это позволило определить цель нашего исследования – планирование и проведение индивидуальной и подгрупповой коррекционной работы по развитию активного словаря у детей дошкольного возраста с моторной алалией на логопедических занятиях.

Данная коррекционная работа по развитию активного словаря проводилась с 15.09.2018 г по 05.04.2019 г.

Чтобы коррекционное обучение было эффективным, необходимо соблюдать общедидактические принципы наглядности, доступности, систематичности и последовательности, научности, связи теории с практикой, сознательности и активности в обучении, индивидуального подхода и ориентировки на «зону ближайшего развития».

При определении содержания коррекционной работы мы опирались на ФГОС дошкольного образования, программу Н.В. Нищевой, программу Г.А. Каше «Программа обучения детей с недоразвитием фонетического строя речи», так же мы использовали пособия и методики разработанные Р.И. Лалаевой, Н.С. Жуковой, Е.А. Конышевой, В.А Ковшиковым и др.

При планировании коррекционной работы нами были выбраны следующие направления логопедической работы по развитию активного словаря у детей дошкольного возраста с моторной алалией:

1. развитие номинативного словаря,
2. развитие атрибутивного словаря,
3. развитие предикативного словаря,
4. обогащение словаря антонимов,
5. обогащение словаря синонимов,
6. развитие словаря обобщающих слов.

Коррекционная работа реализовывалась на индивидуальных, подгрупповых занятиях посредством дидактических игр и упражнений.

В соответствии с учебным планом ДООУ, логопедические занятия по развитию активного словаря у детей с моторной алалией проводились: 2 раза в неделю индивидуально и 2 раза в неделю подгрупповыми занятиями. Продолжительность занятий: 15-20 минут.

1 направление коррекционной работы направлено на развитие номинативного словаря.

На *I этапе* мы развивали номинативную лексику

Задачи данного этапа:

- Развитие номинативного словаря.
- Развитие слухового внимания и памяти.

Занятие начиналось с, посвященных первичному ознакомлению с предметами. Эту роль выполняют занятия — демонстрации предметов и их изображений, действий с ними.

В работе мы использовали предметы и/или их изображения по изучаемой лексической теме. Дети проговаривали наименование предметов. При знакомстве с новым словом мы просили повторить и произнести это слово хором. Затем задавались вопросы предмете ребенку: «Скажи, что это?».

Также велась работа над поиском предмета. Просим ребенка найти названный нами предмет, показать его и назвать. Например: «где автобус?». Задание с поиском предмета помогает детям лучше запомнить новое слово.

II этап направлен на активизацию и закрепление номинативной лексики

Задачи:

- Актуализация и обогащение словаря существительных.
- Развитие словесно-логического мышления.
- Развитие слухового внимания и памяти.

На данном этапе мы выполняли следующее:

1) Детям предлагались в работе выбрать предметы или картинки и ответить на вопрос: «Кто? Что?». 2) Перечисляли предметы видового понятия (какие предметы мебели (обуви) вы знаете). 3) Придумывали второе слово в паре по аналогии с образцом: (яблоко –фрукты, свёкла – овощи) 4) Находили лишнюю картинку: (морковь, лук, самолёт, капуста); 5) Отгадывали загадки. (Предлагались загадки с использованием обобщающих слов).

2 направление коррекционной работы направлено на развитие атрибутивного словаря.

I этап: Развитие атрибутивной лексики

Задачи:

- Обогащение словаря прилагательных.
- Развитие словесно-логического мышления.
- Развитие слухового внимания и памяти.

На первых занятиях дети упражнялись в подборе прилагательных к одному предмету (например, помидор круглый, морковь желтая). На следующем занятии составление сравнительного описания двух предметов, последовательно выделяя признаки какой-либо признак (например, яблоки разного цвета, но одинаковой формы или величины). На следующем занятии сравниваются предметы, относящиеся к одной типологической группе (овощи, фрукты). На последующих занятиях задания усложнялись, дети называли прилагательные не только по внешним признакам (коричневая,

маленькая, крупная, высокая), но и другие качества (например, пушистая, красивая, яркая). По завершении каждого занятия, с целью обогащения словаря прилагательных, предлагали описать свойства (качества) изображенных ребенком предметов по картинкам.

II этап: Активизация и закрепление атрибутивной лексики.

Задачи:

- Актуализация и обогащение словаря прилагательных.
- Развитие слухового внимания и памяти.

Работа по актуализации и обогащению словаря включала закрепление значения по темам на основе умения сравнивать предметы по различным признакам. Одновременно развивались представления детей о цвете, форме, величине, высоте, толщине и т.п. На основе выделения признаков предметов дети учились группировать их в практической деятельности. Большое внимание уделяется закреплению имен прилагательных в контексте.

3 направление направлено на развитие предикативного словаря.

I этап: Развитие предикативной лексики.

Задачи:

- Развитие глагольной лексики
- Развитие словесно-логического мышления.
- Развитие зрительного и слухового внимания и памяти.

На логопедических занятиях большое внимание уделялось играм и упражнениям, использовались сюжетные картинки, на которых знакомые ребенку субъекты совершают разные действия.

Детей учили понимать и называть действия, которые совершаются одним и тем же лицом (*девочка умывается, читает, и т. д.*), ориентироваться в названиях действий хорошо знакомых предметов, лиц, животных (*мальчик катается на самокате, кошка спит и т. д.*); различать слова, близкие по значению (*шьет, вышивает, пришивает*), близкие по звучанию, но разные по смыслу (*кусаются-купаются*) и многому другому.

В процессе различных видов деятельности слова закреплялись в речи детей. Наиболее активно это происходило в игре.

II этап: Активизация и закрепление атрибутивной лексики.

Задачи:

- Актуализация и обогащения словаря глаголов.
- Развитие зрительного и слухового внимания.

В работе использовались следующие приемы:

1. Уточнение значений, глаголов. 2. Замена группы глаголов одним, но более выразительным и чаще употребляющимся в речи словом. 3. Подбор слов к картинкам.

Задания для детей на данном этапе постепенно усложнялись. Начиная с составления распространенных предложений с использованием разных глаголов.

4 направление. Обогащение словаря антонимов.

I этап: Развитие словаря антонимов.

Задачи:

- Развитие антонимии.
- Развитие словесно-логического мышления.
- Развитие слухового внимания.

На занятиях активная роль отводилась обращению внимания детей на словарь антонимов через использование загадок, пословиц, поговорок, сказок. Старались использовать увлекательные сказки, которые носят поучительный характер, чтобы дети могли уловить смысл рассказа.

Игры проводились после предварительной работы с картинками и усвоения ребенком таких слов, как «одинаковый», «похожий», «разный» «противоположный».

II этап: Активизация и закрепление словаря антонимов.

Задачи:

- Актуализация антонимов.
- Развитие связной речи.

- Развитие слухового внимания и памяти.

На данном этапе предлагали самостоятельно заканчивать предложения, дети выбирали не нужные слова, придумывали противоположные по значению слова.

Пословицы и поговорки использовались как дидактический инструмент для работы по развитию речи и формированию словаря антонимов. Детям предлагалось объяснить смысл пословиц и поговорок, найти слова противоположные по смыслу.

5 направление. Обогащение словаря синонимов.

I этап: Развитие словаря синонимов.

Задачи:

- Развитие синонимии.
- Развитие связной речи.
- Развитие слухового внимания и памяти.

Формируя словарь синонимов у дошкольников, мы работали над смысловой стороной речи, над структурой значения слова. Изучая синонимию, дети соотносили слово с понятием, усваивали разносторонние связи слова с другими словами, заменяемость слова в речи, употребление наиболее точного по смыслу слова в высказывании.

На логопедических занятиях мы раскрывали особенности данных слов: взаимозаменяемость (сходные значения слов – «друзей»); раскрывали семантически точное значение слов; обучали толкованию значения слова путем подбора синонимов.

II этап: Активизация и закрепление словаря синонимов.

Задачи:

- Актуализация синонимов.
- Развитие синонимии.
- Развитие слухового внимания и памяти.

На данном этапе мы использовали следующие приемы: 1) подбирали синонимы к изолированному слову; 2) заменяли синонимы в предложении,

обсуждали варианты значений: "Бежит маленький речей" (*струится, журчит, льется*); 3) Составляли рассказы со словами синонимического ряда.

6 направление. Развитие словаря обобщающих слов.

I этап: Развитие словаря обобщений.

Задачи:

- Обогащение словаря обобщающих слов.
- Развитие зрительного и слухового внимания и памяти.

На занятиях мы выполняли действия обобщения или классификации; рассматривали предметы и выделяли все существенные признаки для обобщения, вводили в словарь детей новые слова, обобщали предметы и разделить их на группы.

II этап: Активизация и закрепление словаря обобщающих слов.

Задачи:

- Актуализация обобщений.
- Обогащение словаря обобщающих слов.
- Развитие словесно-логического мышления.
- Развитие зрительного и слухового внимания и памяти.

На этом этапе мы учили детей назвать обобщающее слово по функциональным признакам, по ситуации, в которой чаще всего находится предмет, обозначаемый этим словом. Проводили объяснение, что общего у предметов.

Каждое направление осуществлялось в два этапа, сначала обогащается пассивный словарь детей, затем шла активизация и закрепления лексики.

Для более успешного развития и обогащения словарного запаса детей дошкольного возраста с моторной алалией, необходимо проводить эти упражнения и игры систематизировано, то есть четко придерживаясь тематического плана с четкими систематизированными повторениями.

Для этого нами было составлено примерное годовое планирование (Приложение №2), на основе которого шла экспериментальная работа. Наглядно планирование представлено в приложении.

Таким образом, нами было разработано тематическое планирование, (Приложение №1) в котором ежемесячно расписаны темы лексических занятий, каждая тема которых направлена на развитие активного словаря.

2.4 Результаты экспериментальной работы

Для проверки эффективности проведенной логопедической работы, мы провели контрольный эксперимент с использованием той же методики, что и на констатирующем этапе.

Срок проведения: с 08.04.2019 г. по 20.04.2019 г.

Основные задачи контрольного эксперимента:

- выявление эффективности проводимой работы по обогащению словаря детей дошкольного возраста на логопедических занятиях;
- определение выводов квалификационного исследования.

Результаты представлены в таблицах № 10-18

Таблица №10

Состояние сформированности номинативного словаря

Название предметных картинок по темам:	Имя ребенка							
	Миша С.		Егор Г.		Коля В.		Соня К.	
	Рез-ты конст.эк-та	Рез-ты контр.эк-та	Рез-ты конст.эк-та	Рез-ты контр.эк-та	Рез-ты конст.эк-та	Рез-ты контр.эк-та	Рез-ты конст.эк-та	Рез-ты контр.эк-та
Игрушки	1	2	2	2	1	2	1	2
Одежда	1	2	1	2	0	1	0	1
Обувь	0	2	1	2	0	1	1	1
Мебель	0	2	1	2	0	1	0	1
Посуда	1	2	2	2	1	2	1	2
Овощи	1	2	1	2	0	2	1	2

Фрукты	1	2	1	2	0	2	0	2
Транспорт	0	2	0	2	0	1	0	1
Животные	1	2	2	2	1	2	1	2
Общее кол-во баллов	6	18	11	18	3	14	5	14
Оценка результатов (Средний балл)	1	2	1	2	0	2	1	2

Проводя качественный анализ данных, мы отмечаем, что у детей номинативный словарь значительно расширился. Если ранее дети многих значений слов не понимали и не могли воспроизвести, то теперь у детей можно заметить активное употребление данных слов в свободной речи.

Например, на констатирующем этапе при назывании предметной картинки по теме «Игрушки», Коля, Соня и Миша затруднялись в ответе и им требовалась помощь логопеда, на контрольном этапе при выполнении данного задания все дети верно ответили на данный вопрос.

При воспроизведении предметной картинки «Одежда», на начало учебного года Миша затруднялся в ответе, Егор выполнял задание только с помощью логопеда, Коля и Соня отказывались от выполнения. На конец учебного года ситуация изменилась, Миша и Егор ответили без затруднения, Соня отвечала с сомнениями: сначала перечисляла названия одежды, затем верно назвала слово, но Коле все же нужна была подсказка, только после наводящих вопросов он ответил на данное задание.

В исследовании с другими предметными картинками: «Мебель», «Посуда», «Овощи», «Фрукты», «Животные», «Транспорт» на констатирующем этапе все дети требовались в помощи логопеда, называли предметы другими словами, на контрольном этапе Егор и Миша без сомнения ответили на вопросы, Коля и Соня верно ответили на данные картинки:

«Посуда», «Овощи», «Фрукты» и «Животные», а на картинках: «Мебель» и «Транспорт» Коле требовалась помощь и наводящие вопросы, Соне потребовалось время, выполнила задание только после перечисления различных слов : «ботинки, туфли, обувь», « автобус, машины, а транспорт».

Таблица №11

Состояние сформированности глагольного словаря

В каком состоянии находится предмет	Имя ребенка							
	Миша С.		Егор Г.		Коля В.		Соня К.	
	Рез-ты конст.э к-та	Рез-ты контр.эк-та	Рез-ты конс.э к-та	Рез-ты контр.эк-та	Рез-ты конс.э к-та	Рез-ты контр.эк-та	Рез-ты конст.э к-та	Рез-ты контр.эк-та
Корабль (плывет)	1	2	2	2	0	2	1	2
Птица (летит)	2	2	2	2	0	2	1	2
Змея (ползет)	0	1	1	2	0	1	0	2
Человек (идет)	2	2	1	2	1	2	1	2
Спортсмен (бежит)	0	1	1	2	0	1	1	2
Девочка (прыгает)	0	2	1	2	0	1	1	2
Кошка (спит)	2	1	2	2	1	1	1	2
Дядя (загорает)	0	1	0	1	0	0	0	0
Тетя (сидит)	1	1	1	2	1	1	1	1
Мальчик (злится)	0	2	0	2	0	1	0	1
Ребенок (плачет)	1	2	1	2	0	2	0	2
Ребенок(смеется)	1	2	1	2	0	1	0	2

Девочка (читает)	0	1	0	2	0	2	0	1
Девочка (умывается)	1	2	2	2	0	1	0	0
Бабушка (пьет)	2	2	2	2	0	2	1	2
Мальчик (пишет)	0	1	1	1	0	1	0	1
Мальчик (моет)	0	1	1	1	0	1	0	1
Тетя (гладит)	0	1	1	1	0	1	0	1
Певец (поет)	1	2	1	2	0	1	1	2
Художник (рисует)	1	2	1	2	1	1	1	2
Продавец (продает)	1	2	1	2	0	2	1	2
Врач (лечит)	1	2	1	2	0	2	1	2
Повар (готовит)	0	1	0	2	0	1	0	1
Строитель (строит)	0	0	0	2	0	0	0	0
Общее кол- во баллов	17	37	24	44	4	30	12	35
Оценка результатов (Средний балл)	1	2	1	2	0	1	1	2

Проанализировав данные, мы заметили, что состояние глагольного словаря у детей также показало положительную динамику.

На контрольном эксперименте, в отличие от констатирующего эксперимента, Егор практически на все задания ответил верно, лишь на картинках: «Мальчик (пишет), (моет)» и «Тетя (гладит)», ему потребовались некоторое время, чтобы дать ответ.

У остальных детей также улучшились результаты по сравнению с обследованием на начало учебного года.

Довольно часто, большинство детей испытывали трудность в ответе на задания: «Дядя (загорает), Тётя (сидит, гладит), Мальчик (пишет, моет), Повар (готовит), Строитель (строит)».

Мише, Коле и Соне на данные картинки требовалась подсказка логопеда, также Коля часто называл глаголы другими словами: вместо «Дядя загорает», отвечал «лежит», «Певец поет», заменял на «говорит», «Повар готовит», отвечал на «варит» и к картинке «строитель строит», употребил далёкую словестную замену «моит».

Таблица №12

Состояние сформированности атрибутивного словаря

Ответить на вопросы логопеда	Имя ребенка							
	Миша С.		Егор Г.		Коля В.		Соня К.	
	Рез-ты конст.э к-та	Рез-ты контр.эк-та	Рез-ты конст.э к-та	Рез-ты контр.эк-та	Рез-ты конст.э к-та	Рез-ты контр.эк-та	Рез-ты конст.э к-та	Рез-ты контр.эк-та
1. Качественные прилагательные								
Дом какой?	1	2	2	2	0	2	1	2
Кружок какой?	1	2	1	2	0	2	0	2
Гиря какая?	1	2	1	2	1	2	1	2
Шарик какой?	1	2	2	2	1	2	1	1
2. Относительные прилагательные								
Сок из апельсина? Значит он какой?	1	2	0	2	0	1	0	2
Варенье из клубники? Оно какое?	0	1	0	2	0	1	1	1
Кораблик из бумаги? Он какой?	0	2	0	2	0	1	0	2
Человек из пластилин	0	1	1	2	0	1	0	1

а? Он какой?								
Буратино из дерева? Он какой?	0	1	1	2	0	1	0	2
Стакан из стекла? Он какой?	1	2	1	2	0	1	0	2
3. Притяжательные прилагательные								
Бабушка читает книгу. Значит книга чья?	0	1	1	2	0	1	1	2
Хвост у вороны. Он чей?	1	1	0	1	0	1	0	1
Уши у медведя. Они чьи?	0	1	0	2	0	1	0	2
Сумка у тети. Сумка чья?	1	2	1	2	0	1	0	2
Общее кол-во баллов	8	22	11	27	2	18	5	24
Оценка результатов в (Средний балл)	0	2	1	2	0	1	0	1

Состояние сформированности атрибутивного словаря у детей на момент начала учебного года был низким, а к концу учебного года значительно улучшился.

На момент первого обследования в образовании качественных прилагательных детям требовалась помощь логопеда, а на момент контрольного этапа все дети ответили на вопросы верно, что указывает на сформированность качественных прилагательных.

В образовании относительных прилагательных на констатирующем этапе дети испытывали затруднения им требовались наводящие вопросы, многие использовали далекую словесную замену, на контрольном

эксперименте большинство детей справились с поставленной задачей, но все же на некоторых заданиях испытывали незначительные затруднения:

На вопрос «Варенье из клубники? Оно какое?», Мише, Коле и Соне потребовались подсказки логопеда, после чего они справились с заданием. На вопрос «Человек из пластилина» Он какой?» Мише и Соне потребовалось большое количество времени для ответа, Коля использовал словесную замену «человечный».

При образовании притяжательных прилагательных на начало года дети испытывали значительную трудность, были сложности в подборе слов и далекие словесные замены. На данном этапе динамика улучшилась, детям стали более понятны задания, но все же требовалась в некоторых заданиях помощь логопеда.

Таблица № 13

Состояние сформированности словаря числительных.

Посчитать детей на картинке	Имя ребенка							
	Миша С.		Егор Г.		Коля В.		Соня К.	
	Рез-ты конст. эк-та	Рез-ты контр. эк-та	Рез-ты конст. эк-та	Рез-ты контр. эк-та	Рез-ты конст. эк-та	Рез-ты контр. эк-та	Рез-ты конст. эк-та	Рез-ты контр. эк-та
1. Количественные								
Сколько изображен о детей?	1	2	2	2	1	2	1	2
2. Порядковые								
Рассчитай детей по порядку	1	1	1	2	0	1	0	2
Общее кол-во баллов	2	3	3	4	1	3	1	4
Оценка результата в (Средний балл)	1	2	2	2	1	2	1	2

Состояние сформированности словаря числительных на первом обследовании был сформирован на незначительном уровне. Сейчас, на контрольном этапе, результаты улучшились.

Количественные числительные освоили все 4 детей. В порядковых числительных Мише и Коле потребовалась помощь и наводящие вопросы логопеда.

Таблица № 14

Состояние сформированности словаря предлогов

Посмотреть на картинку и сказать где попугай?	Имя ребенка							
	Миша С.		Егор Г.		Коля В.		Соня К.	
	Рез-ты конст. эк-та	Рез-ты контр. эк-та	Рез-ты конст. эк-та	Рез-ты контр. эк-та	Рез-ты конст. эк-та	Рез-ты контр. эк-та	Рез-ты конст. эк-та	Рез-ты контр. эк-та
В клетке	1	2	2	2	1	1	0	2
На клетке	0	2	1	2	0	2	0	2
Над клеткой	0	1	1	2	0	1	0	2
Под клеткой	0	2	1	2	0	1	0	2
Возле клетки	0	0	0	2	0	0	0	0
За клеткой	1	1	1	1	1	1		1
Заходит в клетку	0	1	1	2	0	1	1	1
Выходит из клетки	1	1	1	1	0	1	0	1
Выглядывает из-за клетки	0	1	0	1	0	1	0	1
Ходит по клетке	1	1	2	1	0	1	1	1
Улетает от клетки	0	0	1	1	0	1	0	1
Подлетает к клетке	0	0	0	1	0	1	0	1
Общее кол-во баллов	4	12	11	18	2	12	2	15
Оценка результатов (Средний балл)	0	1	1	2	0	1	0	1

Проанализировав данные мы увидели, что состояние сформированности словаря предлогов значительно улучшилось. Если на момент

констатирующего эксперимента все дети испытывали трудность в подборе предлогов и употреблении их в речи, то на контрольном эксперименте результат показал положительную динамику.

Егор в большинстве случаев отвечал верно, но все же испытал затруднение в подборе предлогов: «за», «из», «из-за», «по», «от», «к»; ему потребовались наводящие вопросы.

Мише значительно легче далось задание, по сравнению, чем на констатирующем этапе, однако также были трудности в подборе предлогов как у Егора. Вместо предлога «возле», Миша ответил «рядом».

У Коли и Сони в свою очередь были и правильные ответы, и требовалась помощь со стороны логопеда, не смотря на это словарь предлогов значительно улучшился.

Таблица № 15

Состояние сформированности лексических парадигм.

(антонимия)

Посмотреть на картинку и ответить на вопросы логопеда.	Имя ребенка							
	Миша С.		Егор Г.		Коля В.		Соня К.	
	Рез-ты конст. эк-та	Рез-ты контр. эк-та	Рез-ты конст. эк-та	Рез-ты контр. эк-та	Рез-ты конст. эк-та	Рез-ты контр. эк-та	Рез-ты конст. эк-та	Рез-ты контр. эк-та
1. Антонимия								
Здесь мальчику жарко, а здесь...?	1	2	1	2	1	1	1	1
Этот дом большой, а этот...?	1	2	1	2	1	2	1	2
Здесь дядя из дома...(выходит), а здесь...?	0	1	1	2	0	1	0	1
С этой стороны окно...(чистое), а с этой...?	1	1	1	1	0	1	1	2

Общее кол-во баллов	3	6	4	7	2	5	3	6
Оценка результатов (Средний балл)	1	2	1	2	1	1	1	2

Таблица №16.

Состояние сформированности лексических парадигм. (синонимия)

Посмотреть на картинку и ответить на вопросы логопеда (кто и что изображен, как передвигается?)	Имя ребенка							
	Миша С.		Егор Г.		Коля В.		Соня К.	
	Рез-ты конст. эк-та	Рез-ты контр. эк-та	Рез-ты конст. эк-та	Рез-ты контр. эк-та	Рез-ты конст. эк-та	Рез-ты контр. эк-та	Рез-ты конст. эк-та	Рез-ты контр. эк-та
2. Синонимия								
Спортсмен (бежит)	1	1	1	2	1	1	1	2
Поезд (мчится)	0	1	0	1	0	1	0	1
Мотоциклист (едет)	1	2	1	2	1	2	1	2
Лошадь (скачет)	0	1	0	2	0	1	0	1
Елка (нарядная)	0	1	0	2	0	1	1	1
Девочка (красивая)	1	2	1	2	0	2	0	2
Букет(праздничный)	0	1	0	1	0	1	0	1
Улица (украшенная)	0	1	0	1	0	0	0	0
Общее кол-во баллов	3	10	3	13	2	9	3	10
Оценка результатов (Средний балл)	0	1	0	2	0	1	0	1

Состояние сформированности лексических парадигм (антонимия, синонимия) на первом обследовании показало трудность в освоении детьми

данного словаря. Но на конечном этапе обследования дети улучшили свои результаты.

При подборе антонимов дети испытали трудность лишь в одном задании: «С этой стороны окно... (чистое), а с этой...?», была целесообразна помощь логопеда, после наводящих вопросов дети давали верные ответы.

При подборе синонимов наблюдаются существенные изменения. Но также наблюдаются незначительные затруднения в виде подсказок и уточнения логопеда. И лишь в слове «Улица (украшенная)» Коля и Соня не смогли ответить на вопрос.

Таблица №17.

Состояние сформированности части и целого.

Посмотреть на картинку и ответить на вопросы логопеда.	Имя ребенка							
	Миша С.		Егор Г.		Коля В.		Соня К.	
	Рез-ты конст. эк-та	Рез-ты контр. эк-та	Рез-ты конст. эк-та	Рез-ты контр. эк-та	Рез-ты конст. эк-та	Рез-ты контр. эк-та	Рез-ты конст. эк-та	Рез-ты контр. эк-та
Рукав от чего? (от платья)	1	1	1	2	0	2	1	2
Руль (от машины)	2	2	2	2	1	2	1	2
Пуговица (от пальто)	0	1	0	2	0	0	0	1
Лист (от дерева)	1	2	1	2	1	1	0	2
Страница (от книги)	1	1	1	2	0	1	0	1
Окно (от дома)	0	2	1	1	0	2	0	2
Плита (от кухни)	0	1	0	1	0	1	0	1
Общее кол-во баллов	5	10	6	13	2	9	2	11
Оценка результатов (Средний балл)	0	1	0	2	0	1	0	1

При анализе состояния сформированности части и целого на констатирующем эксперименте был выявлен низкий уровень. На контрольном этапе были заметны улучшения.

Миша, Егор и Соня в сравнении от первого обследования, значительно повысили свои результаты, часто отвечали самостоятельно без подсказок, использовали метод подбора, в итоге справлялись с заданиями не взирая на трудности. Коле данные упражнения давались намного труднее, но все же справлялся с заданием при помощи наводящих вопросов.

Проанализируем полученные результаты по методике обследования словарного запаса детей И.А. Смирновой в таблице.

Таблица № 18

Оценка уровня сформированности активного словаря у детей дошкольного возраста с моторной алалией

Имя ребенка	1 блок					2 блок			Итог	Уровень развития
	Номинативный словарь	Глагольный словарь	Атрибутивный сл.	Сл. числительных	Сл. предлогов	Сл. антонимов	Сл. синонимов	Часть-целое		
Миша С.	18	37	22	3	12	6	10	10	118	Средний
Егор Г.	18	44	27	4	18	7	13	13	144	Высокий
Коля В.	14	30	18	3	12	5	9	9	100	Средний
Соня К.	14	35	24	4	15	6	10	11	119	Средний

В итоге, на основании результатов контрольного эксперимента по методике обследования активного словарного запаса детей И.А. Смирновой мы можем судить о среднем уровне развития активного словарного запаса.

Качественный анализ показывает, что на данном уровне у дошкольников возникали трудности при назывании порядковых числительных.

В подборе антонимов и синонимов были допущены следующие ошибки: жарко – нежарко (холодно), бежит-мчится, нарядная-украшенная.

Успешно дети справились и с последним заданием, «часть-целое», их ошибки были единичными и носили нестойкий характер.

Детям требовалось меньше времени на обдумывание задания. Все задания детьми были выполнены, допуская эпизодические ошибки.

Сравним результаты уровня сформированности активного словаря у дошкольников с моторной алалией на разных этапах обучения на Рис. 2.

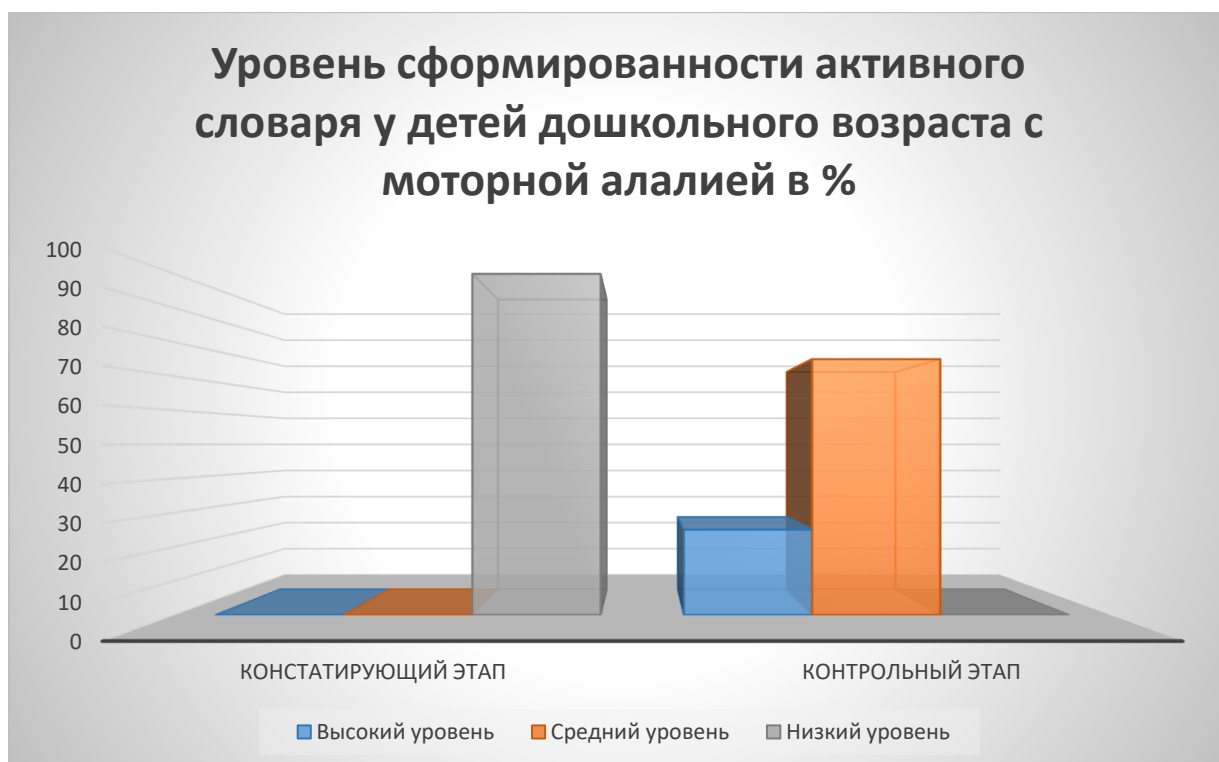


Рис. 2. Уровень сформированности активного словаря у детей дошкольного возраста с моторной алалией в %

Таким образом, в результате констатирующего эксперимента было выявлено 4 дошкольников (100%) с моторной алалией с низким уровнем сформированности активного словаря.

В то время, как на контрольном этапе выявлено с высоким уровнем 1 ребенок (25%) и со средним уровнем 3 детей (75%).

В итоге, качественный анализ данных контрольного этапа показал, что наблюдается положительная динамика.

Дети перестали допускать ошибки в формировании связей между существительными и глаголами, а использование прилагательных уже не вызывает затруднений. Дети увереннее используют прилагательные, правильно ставят окончания и ударения. Та же картина наблюдалась при использовании детьми числительных и предлогов.

Таким образом, сравнение данных диагностики активного словаря у дошкольников на констатирующем и контрольном этапах эксперимента позволили выявить положительную динамику: увеличилось количество детей со средним уровнем активного словаря, следовательно, сократилось количество детей с низким уровнем на одного ребенка. Все дети на контрольном этапе продемонстрировали качественные сдвиги в выполнении заданий.

ВЫВОДЫ ПО 2 ГЛАВЕ

Таким образом, в рамках нашей работы, направленной на развитие активного словаря у дошкольников с моторной алалией проводился эксперимент в 3 этапа: констатирующий, формирующий и контрольный.

Для исследования состояние активного словаря мы использовали методику И.А. Смирновой. В исследовании приняло участие 4 детей дошкольного возраста с моторной алалией. Результаты констатирующего этапа нам показали, что у большинства детей преобладал низкий уровень развития активного словаря.

Для достижения цели, опираясь на ФГОС ДО, программу Н.В. Нищевой, нами был разработан перспективный план работы по развитию активного словарного запаса, где представлены темы, сроки проведения, словарная работа на каждом занятии, а также программные задачи, решаемые при помощи выбранных нами методов и приемов.

Для того чтобы проверить эффективность проведенной коррекционной работы, мы провели контрольный эксперимент. Проведя качественный и количественный анализ полученных данных во время контрольного эксперимента осуществляя сравнительный анализ данных, мы можем убедиться в том, что динамика развития активного словарного запаса детей дошкольного возраста с моторной алалией положительная.

Это позволяет сделать вывод о том, что проведенная нами работа является эффективным средством развития активного словарного запаса, что используемая нами коррекционная программа, в рамках психолого-педагогического сопровождения детей, имеет практическую значимость для педагогов.

ЗАКЛЮЧЕНИЕ

Овладение родным языком является важнейшим приобретением ребенка в дошкольном возрасте. Речь не дается человеку от рождения, чтобы ребенок начал говорить необходимо время. На этапе дошкольного образования речевое развитие является важной структурной единицей, которая представляет направления развития и образования детей.

Актуальность темы нашего исследования - лексическое развитие является одной из основных задач развития речи в дошкольном возрасте у детей с моторной алалией. Поэтому необходимо развивать устную речь уже в дошкольном возрасте, тем самым создавая фундамент для успешного получения образования в будущем. Таким образом, проблема развития активного словаря у детей дошкольного возраста с моторной алалией традиционно входит в разряд актуальных, она имеет теоретическое и практическое значение.

Целью настоящего исследования было теоретически изучить и практически показать результативность коррекционной работы по развитию активного словаря у детей дошкольного возраста с моторной алалией на логопедических занятиях.

Объект исследования – процесс развития активного словаря детей дошкольного возраста с моторной алалией

Предмет исследования – особенности работы по развитию активного словаря у детей дошкольного возраста с моторной алалией на логопедических занятиях.

В соответствии с целью нами были выделены следующие задачи исследования:

- 1 Проанализировать психолого-педагогическую литературу по проблеме исследования.

2. Выделить специфические особенности активного словаря у детей дошкольного возраста с моторной алалией.

3. Определить содержание коррекционной работы по развитию активного словаря у детей дошкольного возраста с моторной алалией на логопедических занятиях.

В процессе реализации первой задачи в главе I нашего исследования были раскрыты основные понятия активного словаря у детей дошкольного возраста с моторной алалией, дана клинико-психолого-педагогическая характеристика детей дошкольного возраста с моторной алалией, выделены особенности детей с моторной алалией, ограниченность словарного запаса; рассмотрены особенности активного словаря у детей дошкольного возраста с моторной алалией, раскрыты основные понятия: моторная алалия, активный словарь, изучены основные признаки состояния активного словаря у детей с моторной алалией, представлены современные возможности в коррекции активного словаря у детей дошкольного возраста с моторной алалией на логопедических занятиях, изучены разнообразные разработки многих авторов.

В процессе реализации второй задачи в главе II нашего исследования были изучены методики обследования активного словаря многих авторов и в качестве основной была применена методика И.А. Смирновой. Для проведения обследования были выделены основные параметры обследования.

Так же описаны этапы проведенной работы и оценено состояние сформированности активного словаря у детей дошкольного возраста с моторной алалией. Составлены таблицы и диаграммы, дана количественная и качественная оценка результатов обследования по параметрам.

В процессе реализации третьей задачи в главе II нашего исследования была спланирована и проведена коррекционная работа по развитию активного словаря у детей дошкольного возраста с моторной алалией на логопедических занятиях. В качестве основы нами были разработаны комплекс коррекционных логопедических игр и упражнений, направленный на обогащение и расширение словарного запаса детей с моторной алалией.

Результаты контрольного этапа свидетельствуют об успешности осуществленного обучения. Было отмечено улучшение показателей сформированности лексики у детей по всем показателям. Опыт проведенной нами работы свидетельствует о целесообразности использования данного комплекса игр и упражнений в развитии лексики детей дошкольного возраста с моторной алалией.

Таким образом, можно сделать вывод, что цель работы достигнута, задачи выполнены; экспериментальная работа подтвердила эффективность коррекционно-логопедической работы по развитию активного словарного запаса через использование отобранного нами комплекса упражнений.

СПИСОК ИСПОЛЬЗОВАННЫХ ИСТОЧНИКОВ

1. Алексеева, М.М. Речевое развитие дошкольников [Текст] / М.М. Алексеева, В.И. Яшина. – М.: Академия, 1999. – 180 с.
2. Бородич, А.М. Методика развития речи детей [Текст] / А.М. Бородич. – М.: Просвещение, 1981. – 255 с.
3. Бухарина, К.Е. Конспекты занятий по развитию лексико-грамматических представлений и связной речи у детей 5-6 лет с ОНР и ЗПР [Текст]: методическое пособие / К.Е. Бухарина. – М.: Гуманитар. изд. центр ВЛАДОС, 2015. – 184 с.
4. Гутник, Е.П. Клинико-психолого-педагогическая характеристика детей с алалией [Текст] / Е.П. Гутник // Актуальные вопросы современной педагогики: материалы Междунар. науч. конф. – Самара: ООО "Издательство АСГАРД", 2017. – С. 113-118.
5. Гербова, В.В. Развитие речи в детском саду [Текст]: программа и методические рекомендации / В.В. Гербова. – 2-е изд., испр. и доп. – М.: МОЗАИКА-СИНТЕЗ, 2010. – 64 с.
6. Дубровская, Н.В. Цвет творчества. Конспекты занятий. Старшая группа [Текст] / Н.В. Дубровская – СПб., ДЕТСТВО-ПРЕСС, 2013. – 208 с.
7. Елкина, Н.В. Формирование связной речи у детей дошкольного возраста [Текст]: учебное пособие / Н.В. Елкина. – Ярославль: Изд-во ЯГПУ, 2004. – 76 с.
8. Захарова, А.В. Опыт лингвистического анализа словаря детской речи [Текст]: автореферат дис. ... кандидата филологических наук / А.В. Захарова. – Новосибирск, 1975. – 23 с.
9. Ковшиков, В.А. Экспрессивная алалия и методы ее преодоления [Текст] / В.А. Ковшиков. – СПб., КАРО, 2006. – 304 с.

10. Коноваленко, В.В. Синонимы. Лексико-семантические тренинги для детей 6-9 лет [Текст] / В.В. Коноваленко, С.В. Коноваленко – М.: Издательство «ГНОМ и Д», 2007 – 120 с.
11. Краузе, Е.Н. Практическая логопедия. Конспект занятий по развитию речи у детей дошкольного возраста [Текст] / Е.Н. Краузе. – СПб, 2008. – 80 с.
12. Лалаева, Р.И. Формирование правильной разговорной речи у дошкольников [Текст] / Р.И. Лалаева, Н.В. Серебрякова. – СПб.: Изд-во «СОЮЗ», 2004. – 224 с.
13. Лалаева, Р.И. Формирование лексики и грамматического строя у дошкольников с общим недоразвитием речи [Текст] / Р.И. Лалаева, Н.В. Серебрякова. – СПб.: Изд-во «СОЮЗ», 2001. – 224 с.
14. Лалаева, Р.И. Логопатопсихология [Текст]: учеб. пособие для студентов / Р.И. Лалаева // под ред. С.Н. Шаховской. – Гуманитарный издательский центр ВЛАДОС; Москва, 2011. – 285 с.
15. Левина, Р.Е. Опыт изучения неговорящих детей (алаликов) [Текст] / Р.Е. Левина – М.: Учпедгиз, 1951. – 120 с.
16. Леонтьев, А.Н. Психологические воззрения Л.С. Выготского [Текст] / А.Н. Леонтьев, А.Р. Лурия – В кн.: Л.С. Выготский Избранные психологические исследования. М., 1956. С. 4-36
17. Логопедия [Текст]: Учебник для студентов дефектол. фак. пед. вузов // Под ред. Л.С. Волковой, С.Н. Шаховской – М.: Гуманит. изд. центр ВЛАДОС, 1998. – 680 с.
18. Лопатина, Л.В. Преодоление речевых нарушений у дошкольников [Текст] / Л.В. Лопатина, Н.В. Серебрякова – СПб., 2006. – 192 с.
19. Логинова, В.И. Знакомство со свойствами предметов [Текст] / В.И. Логинова // Дошк. воспитание. –1992. – №2. – С. 23-28.
20. Лурия, А.Р. Речь и мышление [Текст] / А.Р. Лурия. – М.: Наука, 1975. – 122 с.
21. Маклаков, А.Г. Общая психология [Текст] / А.Г. Маклаков. – СПб.: Питер, 2000. – 592 с.: ил. – (Серия «Учебник нового века»)

22. Мелихова, Л.В. Моторная алалия [Текст] / Л.В. Мелихова // Очерки по патологии речи и голоса / Под ред. Л.В. Мелиховой. – СПб.: ЛГУ, 1997. – С. 43-46.

23. Моторная алалия: коррекционно-развивающая работа с детьми дошкольного возраста [Текст]: учеб.-метод. пособие / Е.В. Долганюк, Е.А. Конышева, И.И. Васильева и др. – СПб.: ООО «ИЗДАТЕЛЬСТВО «ДЕТСТВО-ПРЕСС», 2017. – 144 с.

24. Нищева, Н.В. Вариативная примерная адаптированная основная образовательная программа для детей с тяжелыми нарушениями речи (общим недоразвитием речи) с 3 до 7 лет / Н.В. Нищева. – Издание третье, переработанное и дополненное в соответствии с ФГОС ДО. – Санкт-Петербург: ДЕТСТВО-ПРЕСС, 2015. – 199 с.

25. Нищева, Н.В. Конспекты подгрупповых логопедических занятий в старшей группе для детей с ОНР [Текст] / Н.В. Нищева. – СПб., ДЕТСТВО-ПРЕСС, 2012.

26. Новоторцева, Н.В. Развитие речи детей [Текст] / Н.В. Новоторцева. – Ярославль: ТОО «Гринго», 2006. – 61 с.

27. Парамонова, Л.Г. Развитие словарного запаса у детей [Текст] / Л.Г. Парамонова. – СПб.: «Детство-Пресс», 2007. – 80 с.

28. Приказ Министерства образования и науки Российской Федерации (Минобрнауки России) от 17 октября 2013 г. N 1155 г. Москва "Об утверждении федерального государственного образовательного стандарта дошкольного образования".

29. Придумай слово [Текст]: речевые игры и упражнения для дошкольников: кн. для воспитателей детского сада и родителей // Под ред. О.С. Ушаковой. – 3-е изд., испр. – М.: ТЦ Сфера, 2014. – 208 с.

30. Пятница, Т.В. Система коррекционного воздействия при моторной алалии [Текст] / Т.В. Пятница, Т.В. Башинская. – М.: Астрель, 2008. – 234 с.

31. Седых, Н.А. Воспитание правильной речи у детей. Практическая логопедия [Текст] / Н.А. Седых. – Москва: АСТ; Донецк: Сталкер, 2006. – 279 с.
32. Смирнова, И.А. Логопедический альбом для обследования лексико-грамматического строя и связной речи: наглядно-методическое пособие [Текст] / И.А. Смирнова. – СПб. – М.: ДЕТСТВО-ПРЕСС, ИД Карпуз, ТЦ Сфера, 2006. – 52 с.
33. Соботович, Е.Ф. Формирование правильной речи у детей с моторной алалией [Текст] / Е.Ф. Соботович. – Киев: КГПИ, 1981. – 150 с.
34. Тихеева, Е.И. Развитие речи детей (раннего и дошкольного возраста) [Текст] / Е.И. Тихеева. – Москва: Просвещение, 1981. – 111 с.
35. Филимонова, О.Ю. Развитие словаря дошкольника в играх [Текст] / О.Ю. Филимонова. – СПб.: Детство-пресс, 2007. – 128 с.
36. Филичева, Т.Б. Программа обучения детей с недоразвитием фонетического строя речи [Текст] / Т.Б. Филичева, Г.А. Каше. – М.: Просвещение, 1978.
37. Филичева, Т.Б. Учебное пособие для студентов пединститутов по специальности «Педагогика и психология (дошк.)» [Текст] / Т.Б. Филичева, Н.А. Чевелева, Г.В. Чиркина – М.: 1989. – 223 с.
38. Чудинова, Л.М. Приемы активизации речи у алаликов. Школа для детей с тяжелыми нарушениями речи [Текст] / Л.М. Чудинова // Под ред. Р.Е. Левиной – М., 1961. – 130 с.
39. Шаховская, С.Н. Логопедическая работа по формированию грамматического строя речи у детей, страдающих моторной алалией [Текст] / С.Н. Шаховская // Патология речи – Т. 406. – М., 1971.
40. Шаховская, С.Н. Использование наглядности при развитии речи детей с алалией. Расстройства речи и методы их устранения [Текст] / С.Н. Шаховская // Под ред. С.С. Ляпидевского и С.Н. Шаховской. – М., 1975. – С. 46-50.

41. Швайко, Г.С. Игры и игровые упражнения по развитию речи [Текст] / Г.С. Швайко. – М., Айрис–пресс, 2006. – 64 с.

42. Эльконин, Д.Б. Развитие речи в дошкольном возрасте [Текст] / Д.Б. Эльконин // Избранные психологические труды. – М.: Педагогика, 1989. – 560 с.