



МИНИСТЕРСТВО НАУКИ И ВЫСШЕГО ОБРАЗОВАНИЯ  
РОССИЙСКОЙ ФЕДЕРАЦИИ  
Федеральное государственное бюджетное образовательное учреждение  
высшего образования  
«ЮЖНО-УРАЛЬСКИЙ ГОСУДАРСТВЕННЫЙ  
ГУМАНИТАРНО-ПЕДАГОГИЧЕСКИЙ УНИВЕРСИТЕТ»  
(ФГБОУ ВО «ЮУрГГПУ»)

ФАКУЛЬТЕТ ЕСТЕСТВЕННО-ТЕХНОЛОГИЧЕСКИЙ  
КАФЕДРА ГЕОГРАФИИ И МЕТОДИКИ ОБУЧЕНИЯ ГЕОГРАФИИ

**Современные демографические процессы в Челябинской области**  
**Выпускная квалификационная работа по направлению**  
**44.03.05 Педагогическое образование (с двумя профилями подготовки)**

**Направленность программы бакалавриата**  
**«Экономика. География»**  
**Форма обучения очная**

Проверка на объем заимствований:  
74 % авторского текста

Работа рекомендована к защите  
рекомендована/не рекомендована

«09» 06 2020 г.

Зав. кафедрой географии и МОГ  
(название кафедры)

Малаев А.В.

Выполнила:

Студентка группы ОФ-501/069-5-1

Коптяева Анастасия Викторовна

Научный руководитель:

канд. географ. наук, доцент

Пуртова Галина Ивановна

Челябинск  
2020

## СОДЕРЖАНИЕ

ВВЕДЕНИЕ.....3

|  |    |
|--|----|
| ГЛАВА 1. ДЕМОГРАФИЧЕСКАЯ СИТУАЦИЯ КАК ПОКАЗАТЕЛЬ<br>РАЗВИТИЯ ДЕМОГРАФИЧЕСКИХ ПРОЦЕССОВ ТЕРРИТОРИИ..... | 6  |
| 1.1 Понятия и элементы демографической ситуации.....   | 6  |
| 1.2 Факторы, влияющие на демографическую ситуацию.....   | 8  |
| 1.3 Оценка демографической ситуации территории.....  | 11 |
| 1.4 Характеристика демографической ситуации в России.....  | 15 |
| Выводы по первой главе.....  | 19 |
| ГЛАВА 2. ХАРАКТЕРИСТИКА СОВРЕМЕННЫХ<br>ДЕМОГРАФИЧЕСКИХ ПРОЦЕССОВ В ЧЕЛЯБИНСКОЙ ОБЛАСТИ.....            | 20 |
| 2.1 Анализ динамики численности и структуры населения.....   | 20 |
| 2.2 Анализ процессов естественного движения населения.....   | 27 |
| 2.3 Оценка брачности и разводимости.....   | 33 |
| 2.4 Анализ современной миграционной ситуации.....  | 35 |
| Выводы по второй главе.....  | 39 |
| ГЛАВА 3. ИСПОЛЬЗОВАНИЕ МАТЕРИАЛА ИССЛЕДОВАНИЯ В<br>ШКОЛЬНОМ КУРСЕ ГЕОГРАФИИ.....                       | 40 |
| Выводы по третьей главе.....   | 58 |
| ЗАКЛЮЧЕНИЕ.....  | 59 |
| СПИСОК ИСПОЛЬЗОВАННЫХ ИСТОЧНИКОВ.....  | 61 |
| ПРИЛОЖЕНИЯ.....  | 65 |

## ВВЕДЕНИЕ

Основополагающими в развитии любого района являются два взаимосвязанных между собой аспекта: демографический и экономический. Актуальность темы квалификационной работы заключается в том, что при разработке стратегии экономического развития области необходимо учитывать существующие в данный момент демографические угрозы, сложившуюся демографическую ситуацию и стратегию развития демографической политики.

В настоящее время демографическая обстановка в России, несмотря на некоторые улучшения, продолжает оставаться достаточно сложной. Такая ситуация требует принятия мер по налаживанию демографической обстановки.

Для создания благоприятных условий для воспроизводства населения Правительство России и местные органы самоуправления разрабатывают и внедряют национальные и целевые программы, проекты и концепции.

Челябинская область является одним из наиболее крупных в экономическом отношении субъектов Российской Федерации. Современная структура производства сложилась с учетом исторически мощного производственного потенциала области, выгодного географического расположения, а так же наличия квалифицированных кадров.

Необходимость исследования современной демографической ситуации Челябинской области обусловлена тем, что данная территория представляет собой исторически сформированный, объединенный экономическими и социально-демографическими связями регион.

Объектом исследования является демографические процессы в Челябинской области.

Предмет исследования – современные изменения и особенности численности и структуры, естественного и механического движения населения Челябинской области.

Цель: оценить современную демографическую ситуацию в Челябинской области.

Задачи:

- раскрыть понятия демографической ситуации, демографических процессов и факторов, влияющие на них;
- на основе анализа статистических данных выявить динамику численности и структуры населения Челябинской области;
- выделить основные тенденции и оценить возможные последствия конкретных демографических процессов, протекающих в области в современный период;
- предложить варианты использования материалов исследования в школьном курсе на уроках географии.

Методологической и теоретической основой исследования являлись работы российских демографов и экономико-географов: Медкова В.М., Антоновой Н.Л., Глушковой В.Г. и других.

Эмпирическую базу исследования составляют статистические материалы территориального органа Федеральной службы государственной статистики по Челябинской области, а так же статистические ежегодники.

Основными методами исследования являются общенаучные методы, такие как: анализ, обобщение, сравнение; а так же статистический, и картографический.

Научная новизна: Дана комплексная характеристика современной демографической ситуации, а также составлены авторские карты Челябинской области.

Практическая значимость: возможность использовать материал работы в школьном курсе при изучении географии России региональной части, а так же при изучении регионального компонента в урочной и внеурочной деятельности.

Апробация работы: материалы работы были опубликованы в статье на тему: «Демографическая ситуация в Челябинской области в начале XXI века» во II Международной научно-практической конференции «Проблемы географии Урала и сопредельных территорий» 22 мая 2020 года.

## **ГЛАВА 1. ДЕМОГРАФИЧЕСКАЯ СИТУАЦИЯ КАК ПОКАЗАТЕЛЬ РАЗВИТИЯ ДЕМОГРАФИЧЕСКИХ ПРОЦЕССОВ ТЕРРИТОРИИ**

### **1.1 Понятия и элементы демографической ситуации**

Изучение вопросов демографической ситуации является важным аспектом теоретических исследований и имеет большую значимость в практических работах. От неё зависит большое число показателей развития района. Во-первых, решение многих социальных и экономических проблем невозможно без учета демографической ситуации. Во-вторых, от неё зависят такие показатели как уровень квалификации рабочей силы и их структура. В-третьих, демографические процессы такие как, брачность и разводимость, миграции, оказывают прямое влияние на демографическую и социально-экономическую ситуацию района. Именно поэтому, изучение демографической ситуации является одним из актуальных направлений современной экономической и социальной географии [4].

Демографическая ситуация – это комплексная количественная характеристика и качественная оценка демографических процессов (рождаемости, смертности, миграции, брачности, разводимости), протекающих на определенной территории: их тенденций, итогов к определенному периоду и последствий [20].

В соответствии с таким пониманием, характеристика демографической ситуации включает 3 группы элементов: статическую оценку численности, сложившуюся возрастно-половую структуру населения и параметров его воспроизводства; анализ динамики демографических процессов, формирующих численность и структуру населения; прогноз тенденций и оценку их демографических последствий. Каждая из этих групп элементов описывается соответствующей системой показателей [20].

Для достоверной оценки демографической ситуации необходимо учитывать ряд данных. Важным является выбор временного отрезка, за который анализируется данная динамика, он должен быть продолжительным для того, чтобы выявить основные тенденции, которые на коротком промежутке времени могут изменяться случайным годовым колебанием. Так же важно учитывать периоды резких колебаний

демографических процессов, обусловленных социально-экономическими сдвигами в обществе и государстве, если же взять за точку отсчета годы резких подъёмов или спадов показателей, можно получить неточное представление о тенденциях. Так же необходимо провести сравнительный анализ исследуемых показателей с определённым стандартом. Так, для верной оценки демографических показателей их необходимо сравнивать с общероссийскими данными, или с федеральным округом, куда входит район. Данный подход помогает определить общие и уникальные черты демографических процессов, оценить их особенность на определенной территории, выявить слабые места, преодоление которых может стать общей целью с другими территориями [10].

Так, например, 17 января 1934 года Постановлением ВЦИК Уральская область была разделена на три области: Свердловскую, Челябинскую и Обско-Иртышскую. К Челябинской области отнесены всего 57 районов и 4 города областного подчинения: Челябинск, Златоуст, Карабаш, Кыштым, а также Аргаяшский кантон Башкирской АССР, с преобразованием его в национальный округ Челябинской области. В мае 1934 года в Челябинскую область из Свердловской был передан Багарякский район, при этом из Челябинской в Свердловскую был передан Сухоложский район.

В дальнейшем территория области не раз уменьшалась. Так, во вновь образованную в декабре 1934 года Омскую область, были переданы 11 восточных районов. В 1938 году Буткинский, Камышловский, Пышминский, Талицкий, Тугулымский, в 1942 году Каменский, Покровский районы были переданы из Челябинской области в состав Свердловской области. После передачи 6 февраля 1943 года ещё 32 районов в состав вновь образованной Курганской области границы Челябинской области практически не менялись.

Следствием данных изменений было увеличение или уменьшение площади области, изменение показателей плотности населения, так же изменялся и показатель численности населения.

Качественная оценка демографической ситуации в большей степени определяется целями демографической политики рассматриваемой территории. Демографическая политика определяет цели, задачи и приоритетные направления развития демографии. Так же, она составляет правовое пространство, где формируются программы и документы по вопросам рождаемости и развития института семьи, здоровья, миграционных процессов.

Изучая демографическую ситуацию, не стоит ограничиваться количественной и качественной оценкой. Немаловажную роль играют такие факторы как: эндогенный – это половозрастная структура и воспроизводство населения, и экзогенный – внешние воздействия на человека, в особенности социально-экономические. Последняя группа факторов оказывает значительное влияние на демографическую ситуацию, в неё входят: социальная поддержка молодым семьям и выплаты материнского капитала, вследствие чего происходит рост рождаемости.

Демографическая ситуация, с её количественной характеристикой и качественной оценкой – это общее и обширное представление о населении, как условие социально-экономического развития территории [20].

## 1.2 Факторы, влияющие на региональную демографическую ситуацию

Изменения региональной демографической ситуации зависят от ряда факторов.

### 1) Фактор политики государства.

Политика, проводимая государством, влияет на экономическую ситуацию в стране, на уровень социальной защищенности, а так же на законодательную поддержку семьи и брака. Направление демографической



политики зависит от цели, преследуемой той или иной страной [27]. Демографическая политика Российской Федерации направлена на увеличение продолжительности жизни населения, сокращение уровня смертности, рост рождаемости, регулирование внутренней и внешней миграции, сохранение и укрепление здоровья населения и улучшение на этой основе демографической ситуации в стране.

Целями демографической политики Российской Федерации на период до 2025 года являются стабилизация численности населения к 2015 году на уровне 142 - 143 млн. человек и создание условий для ее роста к 2025 году до 145 млн. человек, а также повышение качества жизни и увеличение ожидаемой продолжительности жизни к 2015 году до 70 лет, к 2025 году - до 75 лет [16]. В настоящий момент к 2020 году численность населения России по данным Росстата составляет 146 748 590 человек, продолжительность жизни на 2019 год 73 года [28].

2) Экономический фактор. Этот фактор оказывает влияние на все демографические структуры и процессы. По мнению доктора медицинских наук профессора В. Овчаровой, доля трудных условий жизни, ухудшение материального комфорта составляет в общей картине снижения рождаемости примерно 30%. А падение уровня благосостояния и как следствие ухудшение питания, рост цен на лекарства и медицинское обслуживание напрямую ведет к увеличению смертности. Экономический фактор влияет также на внутреннюю и внешнюю миграцию, так как расселение населения в немалой степени зависит от факторов заработной платы и возможности трудоустройства.

3) Фактор социальной защищенности. Все слои населения должны получать от государства социальную защиту, если этого не происходит, то увеличивается масштаб внешней миграции, которая приводит к уменьшению численности населения. Государству необходимо предоставлять населению пенсии, детские пособия, субсидии, льготы. Это не только материальная помощь, такая забота со стороны государства

порождает в людях чувство защищенности и уверенности в завтрашнем дне.

4) Фактор войн. Война является одной из главных причин неестественной убыли населения. Во время войн погибает огромное количество людей, еще больше лишаются здоровья. Два из четырех демографических кризиса в истории России были связаны с войнами разного характера. Первый кризис (1914 - 1920) происходил в годы Первой Мировой Войны, а также Гражданской войны. Третий кризис (1941 - 1945) связан с Великой Отечественной Войной, где наша страна потеряла по разным оценкам от 16 до 20 млн. человек.

5) Национальный и религиозный факторы. На сегодняшний день в России обострилась национальная обстановка. В связи с многочисленными террористическими актами у населения появилась настороженность к представителям других национальностей. Появилась тенденция к созданию одноконфессиональных и однонациональных семей. Такие события также приводят к снижению уровня миграции из многих государств.

6) Фактор государственной и законодательной защищенности института семьи и брака. На сегодняшний день одной из главных составляющих демографического кризиса является отказ от материнства, выражающийся в абортах, отказе от детей, отречении от родительства как такового, а также тенденция к созданию малодетных семей. Большое влияние оказывает утрата среди населения ценностей семьи и брака, выражающаяся в так называемых гражданских и гостевых браках, многочисленных разводах, внебрачном рождении детей и т. д. Это происходит потому, что государство недостаточно уделяет внимания вопросам семьи и брака. Необходимо возрождение института семьи и брака на государственном уровне, всесторонняя поддержка матерей и отцов, супругов, детей и т. д.

7) Фактор эпидемий. Отрицательное воздействие этого фактора невозможно побороть без грамотной политики государства в области здравоохранения, достойного материального снабжения медицинских учреждений, строгим наблюдением за здоровьем населения. Ведь эпидемии способны за очень короткое время существенно снизить численность населения, они очень опасны [27].

Так, в настоящее время весь мир охватил новый вирус COVID – 19, ВОЗ объявил пандемию. Практически во всех странах мира предпринимаются различные меры для борьбы с коронавирусом. Так, например, в России введен период самоизоляции, данные действия позволяют держать ситуацию под контролем и дают запас ценного времени для разработки дополнительных мер по борьбе с распространением новой инфекции.

### 1.3 Оценка демографической ситуации территории

Для изучения демографических процессов важно знать их особенности, уметь оценить их факторы, но прежде всего эти процессы необходимо правильно измерить. В современной демографии выявлены различные показатели оценки демографической ситуации территории, включающие в себя как количественные, так и качественные характеристики. Наука «демография» решает задачи естественного и механического движения населения, а так же ряд практических задач:

- 1) на основе сбора и демографического анализа информации изучение тенденций и факторов демографических процессов;
- 2) разработка демографических прогнозов;
- 3) разработка мероприятий демографической статистики [2].

Решение этих задач напрямую связаны друг с другом. Так, от проводимой демографической политики страны зависит демографическая ситуация во всех регионах. От качественного анализа демографической

ситуации зависит достоверность прогнозных расчетов и эффективность демографической политики.

При оценке демографической ситуации определяется динамика показателей всех демографических объектов или процессов, качество проведенного анализа во многом зависит от подобранных для этого показателей. Для анализа демографической ситуации района изучаются такие демографические объекты и процессы как:

- население, его качественные и количественные характеристики;
- экономически активное населения;
- процессы воспроизводства населения;
- миграции населения.

Для количественной оценки демографической обстановки района анализируются следующие показатели:

- динамика общей численности населения;
- динамика показателей рождаемости, смертности и естественного прироста.

Данные процессы необходимо рассчитывать отдельно для городского и сельского населения, для мужчин и женщин, так как в разных социально-экономических и возрастно-половых условиях эти показатели могут различаться. Применяют следующие коэффициенты:

1) Общие коэффициенты рождаемости

Рассчитываются как отношение числа родившихся живыми в течение календарного года к среднегодовой численности населения. Среднегодовая численность населения рассчитывается как средняя арифметическая из численностей на начало данного и начало следующего года.

2) Возрастные коэффициенты рождаемости

Рассчитываются как отношение числа родившихся за год у женщин данной возрастной группы к среднегодовой численности женщин этого возраста. При вычислении коэффициента для возрастной группы до 20 лет в качестве знаменателя принята численность женщин в возрасте 15-19 лет. При вычислении коэффициента для возрастной группы 15-49 лет в числитель входят все родившиеся, включая родившихся у матерей в возрасте как до 15 лет, так и 50 лет и старше.

### 3) Суммарный коэффициент рождаемости

Показывает сколько в среднем детей родила бы одна женщина на протяжении всего репродуктивного периода (т.е. от 15 до 50 лет) при сохранении в каждом возрасте уровня рождаемости того года, для которого вычисляется показатель. Его величина не зависит от возрастного состава населения и характеризует средний уровень рождаемости в данном календарном периоде

### 4) Общие коэффициенты смертности

Рассчитываются как отношение числа умерших в течение календарного года к среднегодовой численности населения.

### 5) Возрастные коэффициенты смертности

Рассчитываются как отношение числа умерших в данном возрасте в течение календарного года к среднегодовой численности лиц данного возраста. Аналогично, коэффициенты смертности по причинам смерти рассчитываются как отношения чисел умерших от указанных причин смерти к среднегодовой численности населения.

### 6) Коэффициенты младенческой смертности

Вычисляются по формуле:

$$m_0 = (M_0/N_0 + M_1/N_1) 1000, \text{ где}$$

$M_0$  - число умерших в возрасте до 1 года из числа родившихся в году, для которого вычисляется коэффициент,

$N_0$  - число родившихся в том же году,

$N_1$  - число родившихся в предыдущем году,

M1 - число умерших в возрасте до 1 года из родившихся в предыдущем году.

7) Коэффициент младенческой смертности по основным классам причин смерти

Рассчитывается для групп причин смерти, (инфекционные и паразитарные болезни, болезни органов дыхания, болезни органов пищеварения, врожденные аномалии, состояния, возникающие в перинатальном периоде, другие причины) как произведение доли умерших от данной причины среди всех умерших в возрасте до 1 года на коэффициент младенческой смертности. Этот коэффициент целесообразно рассчитывать на 10000 родившихся.

8) Ожидаемая продолжительность жизни

Один из показателей таблиц смертности. Чаще всего пользуются важнейшей демографической характеристикой смертности населения - ожидаемая продолжительность жизни при рождении. Этот показатель отражает число лет, которое в среднем предстояло бы прожить одному человеку из поколения родившихся при условии, что на протяжении всей жизни этого поколения уровень смертности в каждом возрасте останется таким, как в годы, для которых вычислен показатель. Ожидаемая продолжительность жизни для лиц, достигших возраста  $x$  - среднее число лет, которое предстояло бы прожить достигшим данного возраста при сохранении в каждом следующем возрасте современного уровня смертности.

9) Общие коэффициенты брачности и разводимости

Вычисляются как отношение числа заключенных в течение календарного года и, соответственно, расторгнутых в течение календарного года, браков к среднегодовой численности населения.

10) Возрастные коэффициенты брачности и разводимости

Рассчитываются для девяти возрастных групп (16-19 лет; 20-24; 25-29; 30-34; 35-39; 40-44; 45-49; 50-54; 55-59) отдельно для мужчин и женщин [16].

Данный перечень показателей поможет достоверно определить количественную оценку демографической ситуации. Так же имеются различные качественные характеристики:

- а) уровень образования и профессиональной квалификации;
- б) культурный уровень;
- в) показатели здоровья населения;
- г) показатели брачности и разводимости;
- д) половозрастная структура населения;
- е) средняя продолжительность жизни;
- ж) структура занятости;
- з) показатели уровня миграции [5].

Анализ демографической ситуации складывается из множества показателей. Изучение и описание современной демографической ситуации Челябинской области частично будет проводиться на основе данных показателей.

#### 1.4 Характеристика демографической ситуации в России

С начала кризиса 1990-х гг. XX в. в России остро стоит демографическая проблема, которая связана с сокращением численности населения в результате падения рождаемости и увеличения смертности. В 1990-х годах во взрослую жизнь вошло поколение детей 1970-х годов. На второе "эхо войны" легли последствия распада Советского Союза, а так же экономический и социальный кризис. Это привело к новому демографическому провалу. Смертность населения РФ в 1990-х годах в 1,5 раза превышала рождаемость. В 1992 году естественный прирост

населения впервые со времен Великой Отечественной войны сменился убылью. На тот момент в России жили 148,3 млн. человек [25].

В истории современной России пик численности населения приходится на 1993 г., в котором в нашей стране проживало 148 561 694 человека. Впоследствии с 1993 по 2010 гг. происходит постоянное снижение численности населения в среднем на 360 тыс. чел. в год. На конец 2013 г. численность постоянного населения России по сравнению с 1993 г. снизилась на 4,5 % и составила 143 347 059 чел.

В половой структуре населения на территории России преобладает женская часть населения, ее доля составляет 54 % [14].

Городское население является доминирующим в Российской Федерации. Его доля на 2019 г. составила 74,4 %. В новейшей истории, а точнее с 1990 г., в России наблюдался наибольший отток населения в сельскую местность. На данный момент с 2005 г. происходит стабильный рост городского населения Российской Федерации. В общем списке стран по степени урбанизации наша страна находится на 60 месте [12].

Население России имеет стабильную тенденцию к старению. Так, с 1991 г. доля лиц старше трудоспособного возраста увеличилась на 4,08 % и составила 23,09 %. Число лиц трудоспособного возраста также увеличивалось. Однако, в 2007 г. рост сменился падением. Число лиц, моложе трудоспособного возраста, также снизилось [14].

В 2010 году во взрослую жизнь начало входить поколение рожденных в 1980-е годы, в результате чего численность населения вновь начала расти. В 2010 году по данным переписи в России жили 142 млн. 857 тыс. человек. В 2014 году население выросло сразу на 400 тыс. человек по сравнению с 2013 годом и составило 143,7 млн. В 2015 году, после воссоединения Крыма с Россией, показатель достиг 146,5 млн. человек. Наибольший коэффициент рождаемости также был зафиксирован в 2015 году - 1,78 [25]. Увеличение численности населения с 2010 года продолжалось вплоть до 2018 года. В 2019 году Росстат подтвердил вывод



о смене демографического тренда и ухудшил оценки сокращения численности постоянного населения РФ. Сокращение составило примерно 100 тыс. человек. К экономическим причинам эксперты относят, прежде всего, падение доходов, снижение уровня жизни. За 2018 год численность постоянного населения РФ сократилась на 0,06%, или на 93,5 тыс. человек. И по состоянию на 1 января 2019-го она составила около 146,8 млн. человек. По данным Росстата на 1 января 2020 года численность населения России составляет 146 748 590 человек [28].

Естественная убыль составила в 2018 году 218,4 тыс. человек после 134,4 тыс. человек, зафиксированных в 2017-м, и 2,3 тыс. в 2016-м. Тем самым естественная убыль фиксируется в России уже четвертый год подряд.

В 2018 году число умерших в целом по стране превысило число родившихся на 13,7%. Миграционный прирост компенсировал естественную убыль населения только на 57,2%. Кроме того, сокращение наблюдалось и в 2010 году: оно составляло около 48 тыс. человек, что следует из отчетов Росстата о социально-экономическом положении России. Но в итоговых таблицах, судя по всему, это сокращение не отразилось, так как в них указывались округленные значения.

Уменьшение же численности населения почти на 100 тыс. человек уже настолько велико, что даже при округлении показателей оно остается заметным.

Основная причина естественной убыли населения – это увеличение показателей смертности и падение рождаемости. Причиной тому является ухудшение уровня жизни в стране. Падение реальных доходов населения идет уже седьмой год подряд [18].

В целом в период с 1990 по 2020 год тенденция численности населения меняется неоднократно. На начало 90х в течение четырех лет наблюдается рост населения, пик приходится на 1993 год. Далее почти непрерывно с 1994 по 2009 год идет значительный спад. За этот

промежуток времени население сократилось почти на 7 млн. чел. В связи с новой демографической политикой с 2010 по 2018 гг. численность населения практически сравнялась с данными на начало 90х годов. В настоящее время, на 1 января 2020 года, мы продолжаем наблюдать спад численности населения страны.

#### Выводы по первой главе

Анализ демографической ситуации является важным аспектом в общем изучении социально-экономического развития территорий. На ее

изменения влияют такие факторы как: уровень рождаемости и смертности, брачности и разводимости, показатели продолжительности жизни, а также здоровья населения, миграционные процессы.

В России с начала 1990-х наблюдается сложная демографическая ситуация. Происходит естественная и механическая убыль населения, причина тому ухудшение уровня жизни в стране.

## **ГЛАВА 2. ХАРАКТЕРИСТИКА СОВРЕМЕННЫХ ДЕМОГРАФИЧЕСКИХ ПРОЦЕССОВ В ЧЕЛЯБИНСКОЙ ОБЛАСТИ**

### **2.1 Анализ динамики численности и структуры населения области**

Основным показателем, с которого начинается любой демографический анализ населения, является абсолютная численность населения, которая описывает общую величину населения, т.е. количество людей, проживающих на данной территории в данный момент времени. Данную информацию получают по данным переписи населения, или расчетным путём, по данным рождаемости, смертности, а так же сальдо миграции. Различают наличное и постоянное население. Во время современной переписи населения выделяют и наличное и постоянное население, при этом их численность всегда различная [7].

Таблица 1 - Численность постоянного населения Челябинской области, 2001 – 2019 гг.

| Годы | Все население<br>(чел.) | В том числе      |                 |
|------|-------------------------|------------------|-----------------|
|      |                         | Городское (чел.) | Сельское (чел.) |
| 1    | 2                       | 3                | 4               |
| 2001 | 3643957                 | 2972878          | 671079          |
| 2003 | 3597659                 | 2943758          | 653901          |
| 2005 | 3541787                 | 2907242          | 634545          |
| 2007 | 3496983                 | 2861275          | 635708          |
| 2009 | 3484809                 | 2852859          | 631950          |
| 2011 | 3475634                 | 2849601          | 626033          |
| 2013 | 3485272                 | 2865583          | 619689          |

Продолжение таблицы 1

| 1    | 2       | 3       | 4      |
|------|---------|---------|--------|
| 2015 | 3497274 | 2886692 | 610582 |
| 2017 | 3502323 | 2893639 | 608684 |
| 2019 | 3475753 | 2874978 | 600775 |

Источник [26]

С 2001 по 2019 гг. численность населения Челябинской области менялась неоднократно (таблица 1). За рассматриваемый промежуток времени, общая численность населения уменьшилась на 168 204 или на 4,62%.

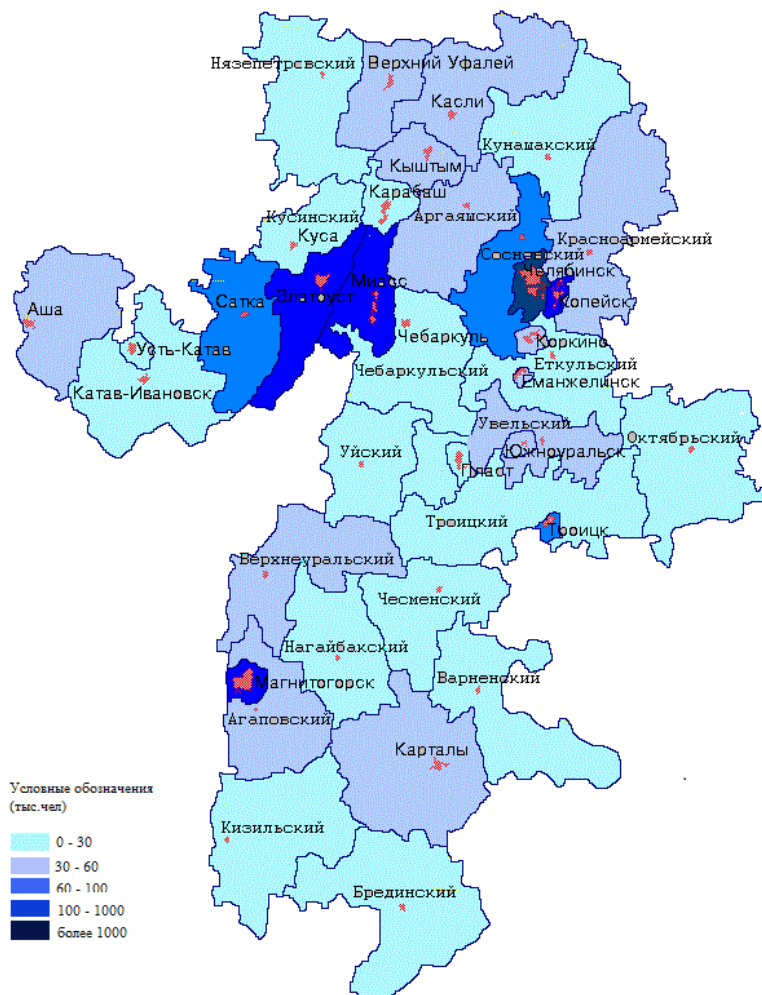


Рисунок 1 - Численность населения административных районов Челябинской области, 2019 год. Источник: составлено автором по [26]

Наибольшая численность населения отмечается в населённых пунктах близ областного центра, а так же там, где имеются крупные производства и соответственно уровень жизни населения выше. Крупными по численности муниципальными образованиями являются Челябинский, Магнитогорский, Златоустовский, Копейский, Миасский городские округа, а так же Саткинский и Сосновский муниципальные районы (рис. 1).

Уровень урбанизации на данной территории является достаточно высоким, показатель на 2019 год 82,7%, что составляет 2 874 978 человека. За весь анализируемый промежуток времени данный уровень не опускался ниже 81% числа городского населения, при этом каждый год оно было непостоянным, то увеличивалось, то уменьшалось, но эти различия крайне незначительны. Следовательно, численность сельского населения уменьшалась, и к 2019 году она составила 17,3%, или 600 775 человек. Исходя из абсолютных показателей, можем проследить уменьшение населения, как городского, так и сельского.

В целом, население Челябинской области за изучаемый промежуток времени сократилась.

Это можно объяснить превышением смертности над рождаемостью и миграционным оттоком населения. За счёт миграции численность уменьшается в первую очередь в городах с наиболее сложным социально-экономическим положением.

В демографической науке, помимо абсолютных показателей численности населения, которые обладают рядом существенных недостатков (сильно зависят от величины временного промежутка, а также от самой абсолютной численности населения), выделяются так же относительные показатели динамики численности населения, которые устраняют погрешности этих параметров [6].

К одним из простых относительных показателей динамики численности населения относятся темпы прироста за период времени. Темп прироста за период времени равен отношению показателя абсолютного прироста за период времени к численности населения на начало периода.

Таблица 2 - Темпы прироста населения Челябинской области за период 2001 – 2019 гг. (%)

| Год | Темп прироста за | Год | Темп прироста за |
|-----|------------------|-----|------------------|
|-----|------------------|-----|------------------|

|      | год    |      | год    |
|------|--------|------|--------|
| 2001 | -0,444 | 2011 | -0,178 |
| 2002 | -0,622 | 2012 | 0,130  |
| 2003 | -0,661 | 2013 | 0,147  |
| 2004 | -0,795 | 2014 | 0,137  |
| 2005 | -0,776 | 2015 | 0,206  |
| 2006 | -0,714 | 2016 | 0,098  |
| 2007 | -0,563 | 2017 | 0,046  |
| 2008 | -0,226 | 2018 | -0,266 |
| 2009 | -0,123 | 2019 | -0,497 |
| 2010 | -0,086 |      |        |

Источник: составлено автором по [26]

С 2001 по 2012 годы изучаемая территория пережила период отрицательных темпов прироста, после чего ситуация стала улучшаться и, начиная с 2012 года, показатель был положительным до 2018 года, когда темпы прироста стали опять отрицательными. Максимальный показатель зафиксирован в 2015 году, где темп прироста составлял +0,206%. Усредненный показатель за весь промежуток времени -0,283% в год (таблица 2).

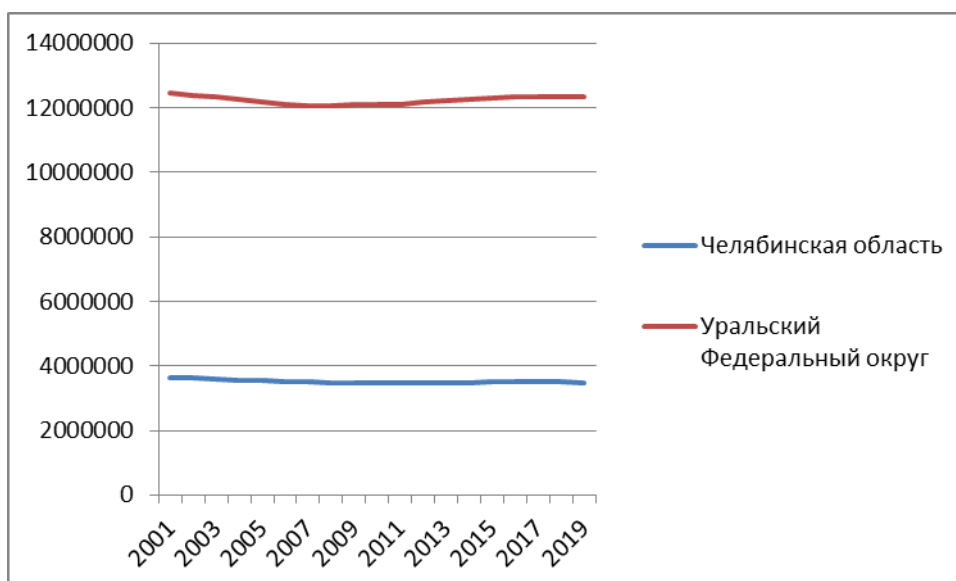


Рисунок 2 - Численность населения Челябинской области на фоне численности по Уральскому федеральному округу. Источник: составлено автором по [28]

Сравнивая динамику численности Челябинской области с динамикой Уральского федерального округа можно наблюдать схожую тенденцию вплоть до 2017 года. С 2017 года в области наблюдается естественная убыль населения.

На изменения показателей рождаемости, численности населения и темпов прироста немаловажное значения оказывает половозрастная структура населения, которая относится к числу важнейших показателей характеризующих население.

Помимо возрастных групп выделен также возрастной контингент – это так называемая группа лиц, объединенная не только по возрастным показателям, а так же по социально-экономическому признаку – лица моложе трудоспособного возраста, в трудоспособном возрасте и старше трудоспособного возраста.

Абсолютная численность мужчин в возрасте моложе трудоспособного преобладает над численностью женщин этой же категории (приложение 1). Далее с промежутка 15 – 19 лет до 50 – 54 лет наблюдается примерное равенство мужчин и женщин, но всё-таки с небольшим преобладанием женского населения. В дальнейшем численность женщин значительно преобладает над численностью мужчин. К 70 годам абсолютная численность женщин превышает число жителей мужского пола в два раза.

Изначально представителей мужского пола рождается больше, чем женского, но на момент трудоспособного возраста число мужчин сокращается, это связано с тем, что у трудоспособных мужчин более высокие риски смертности. По заявлению Минздрава большую часть мужских жизней уносит алкоголь. Смерть от алкоголя наступает в



результате развития следующих болезней: циррозы, язвенная болезнь желудка и все осложнения, панкреонекроз, ранняя гипертоническая болезнь. По мнению Росстата, мужчины больше подвержены сердечно-сосудистым заболеваниям. Следующей причиной, по которой чаще всего умирают мужчины, оказались внешние факторы — в том числе несчастные случаи, ДТП и нападения [22]. Кроме того, большое число мужчин Челябинской области имеют тяжелую и опасную работу на заводах и фабриках.

Наибольшая аккумуляция населения наблюдается в возрастном промежутке 30 -34 года – это может определяться тем, что города Челябинской области притягивают молодое население трудоспособного возраста, так как – это перспективный регион для развития молодежи (приложение 1).

Для сравнения распределения населения по полу возьмем также данные за 2016 год (приложение 2). Возрастно-половая структура за последние 4 года изменилась следующим образом: сократилась доля населения младше трудоспособного возраста примерно на 2,6%, так же сократилась доля населения трудоспособного возраста на 3,2%, а вот доля населения старше трудоспособного возраста увеличилась на 5,3%, Всё это говорит о том, что население Челябинской области «стареет».

Учитывая возрастную структуру населения Челябинской области, можно сделать вывод, что структура населения – регрессивная, так как доля лиц 0-15 лет составляет 18,5%, а доля «стариков» в возрасте 50 лет и старше составляет 35,2% (рис. 2).

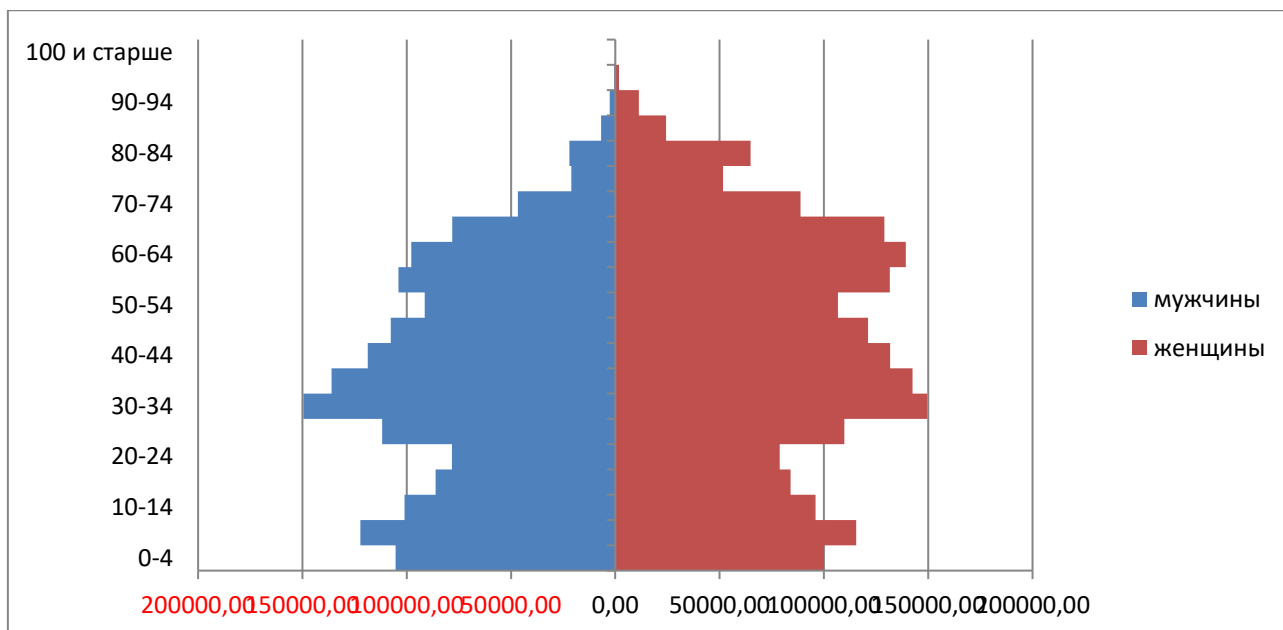


Рисунок 3 - Распределение населения Челябинской области по полу и возрасту, 2020 год. Источник: составлено автором по [26]

По демографическому прогнозу Челябинской области ожидается ухудшение демографической ситуации вследствие старения населения, превышения смертности над рождаемостью и миграционной убыли над миграционным притоком. Если при расчете прогноза за начальную численность населения брать данные на 1 января 2020 года – 3 466 369 человек, то при сохранении тенденций к 2025 году прогнозируется уменьшение численности населения на 67 630 человек, к 2030 году сокращение численности на 142 639 человек, а к 2035 году сокращение почти на двести тысяч человек [26].

Ожидается снижение доли населения моложе трудоспособного населения и старше трудоспособного населения, доля населения трудоспособного возраста по прогнозам должна увеличиться.

## 2.2 Анализ процессов естественного движения населения

На численность и состав населения влияют два самых важных фактора в демографии – естественное движение (воспроизводство) населения и его миграция (механическое движение).

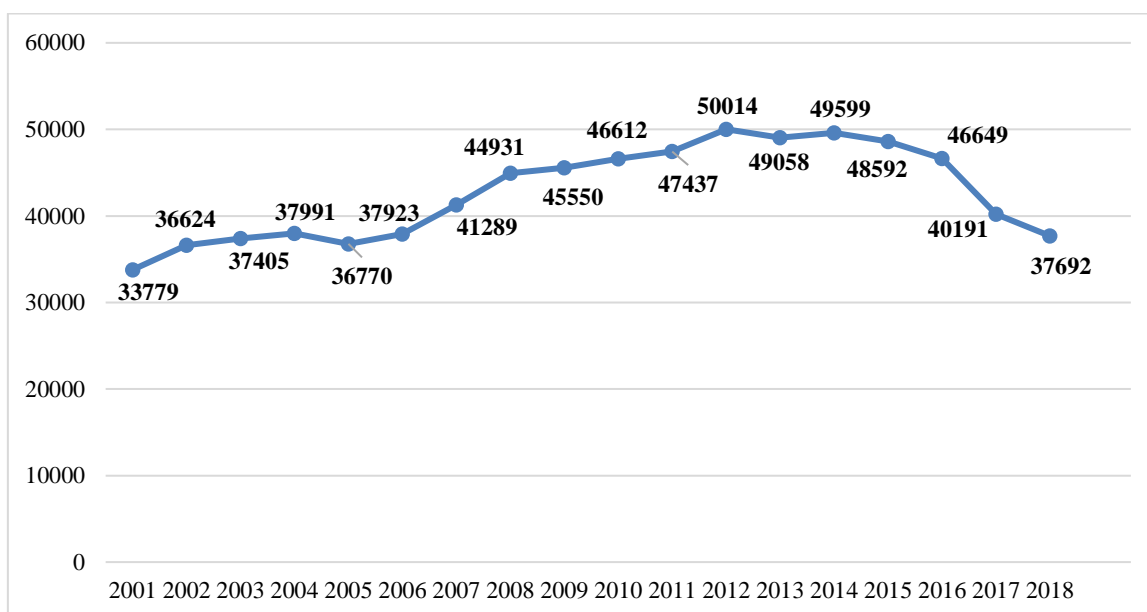


Рисунок 4 - Рождаемость в Челябинской области, 2001 – 2018 гг. в тыс. чел. Источник: составлено автором по [26]

На основе анализа данных по рождаемости в Челябинской области (рис. 3), мы видим, что с 2001 года количество рожденных постепенно растёт. Наибольшая рождаемость была в 2012 году, ранее мы говорили, что именно в 2012 году был первый прирост населения за долгое время. Немаловажную роль в формировании такого демографического поведения населения играет демографическая политика, проводимая Правительством Российской Федерации, а также органами исполнительной власти местного самоуправления Челябинской области. Реализация мер государственной помощи семьям с детьми призвана положительно повлиять на демографическую ситуацию в области. Самой результативной мерой по повышению рождаемости стал, так называемый, «материнский капитал», он ориентирован на поддержку рождения детей.

Далее показатель рождаемости до 2016 года держится достаточно стабильно, а с 2017 года идёт на спад. Причина тому — последствия

«демографической ямы» девяностых. В нулевые первых и вторых детей рожало многочисленное поколение 80-х годов. Сейчас родителями становятся те, кто появился на свет в лихое постперестроечное десятилетие [29].

Демографическая яма — серьезнейшая проблема. Настолько, что президент России Владимир Путин начал очередное послание Федеральному собранию с сообщения, что отныне материнский капитал можно будет получить уже после рождения первого (а не второго, как было ранее) ребенка. Областные власти со своей стороны тоже прилагают усилия к материальной поддержке детства: губернатор Алексей Текслер выдвинул инициативу повысить региональный материнский капитал за третьего ребенка с 63 тысяч рублей до 100 [29].

Возраст вступления в материнство в России повышается (средний возраст женщины, родившей первенца, в 2015–2017 годах вырос до 26,1 года, а в 1995-1999 годах он составлял 20,9 года, данные меры должны прийтись очень кстати [29].

Сравнивая динамику рождаемости Челябинской области с динамикой Уральского федерального округа можно наблюдать схожую тенденцию. За исключением более резкого увеличения рождаемости в округе, в области же данное увеличение идёт более плавно, пик рождаемости приходится на 2012 год.

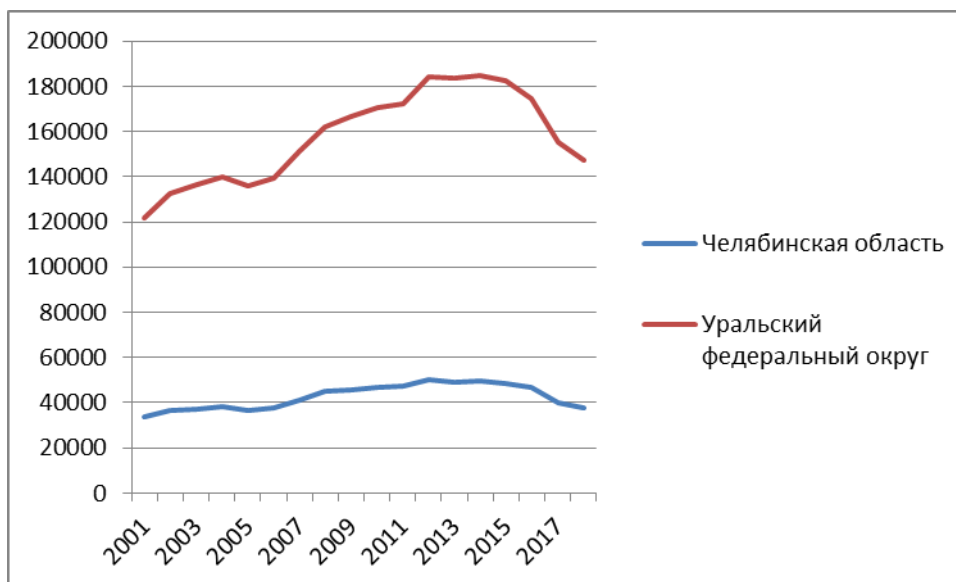


Рисунок 5 - Рождаемость в Челябинской области на фоне рождаемости по Уральскому федеральному округу. Источник: составлено автором по [28]

Смертность населения является вторым после рождаемости важнейшим демографическим процессом, течение которого зависит от множества факторов: социально-экономических, природно-климатических, экологических, благосостояния населения, уровня развитости социальной инфраструктуры и т.д. [8].

Основной причиной смертности населения в области являются болезни системы кровообращения, на их долю приходится около 44,6% от всех смертей (данные за 2018 год). Следующими по числу смертей причинами являются новообразования и внешние причины, на долю которых приходится 18,3% и 9,4% случаев смерти соответственно (данные за 2018 год). Смертность в Челябинской области постепенно уменьшается – это прежде всего связано с повышением качества медицины (рис.4).

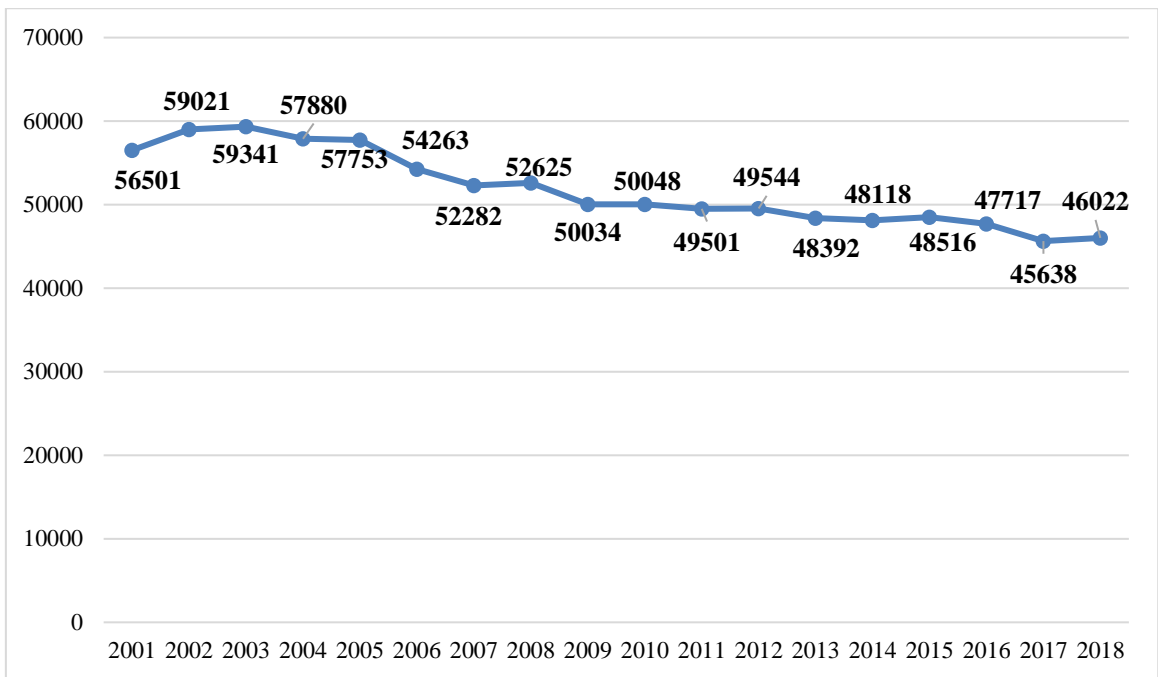


Рисунок 6 - Смертность в Челябинской области, 2001- 2018 гг., в тыс. чел.

Источник: составлено автором по [26]

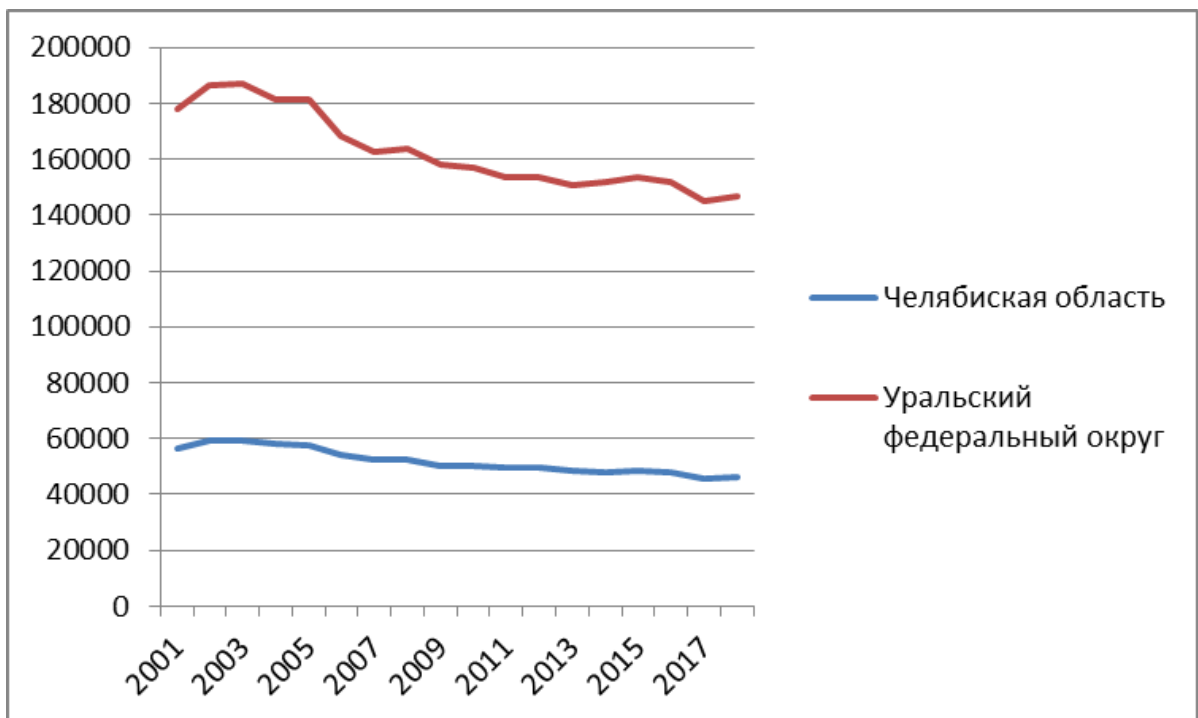


Рисунок 7 - Смертность в Челябинской области на фоне смертности по Уральскому федеральному округу. Источник: составлено автором по [28]

Тенденция сокращения смертности прослеживается на территории всего федерального округа, а так же и в Челябинской области.

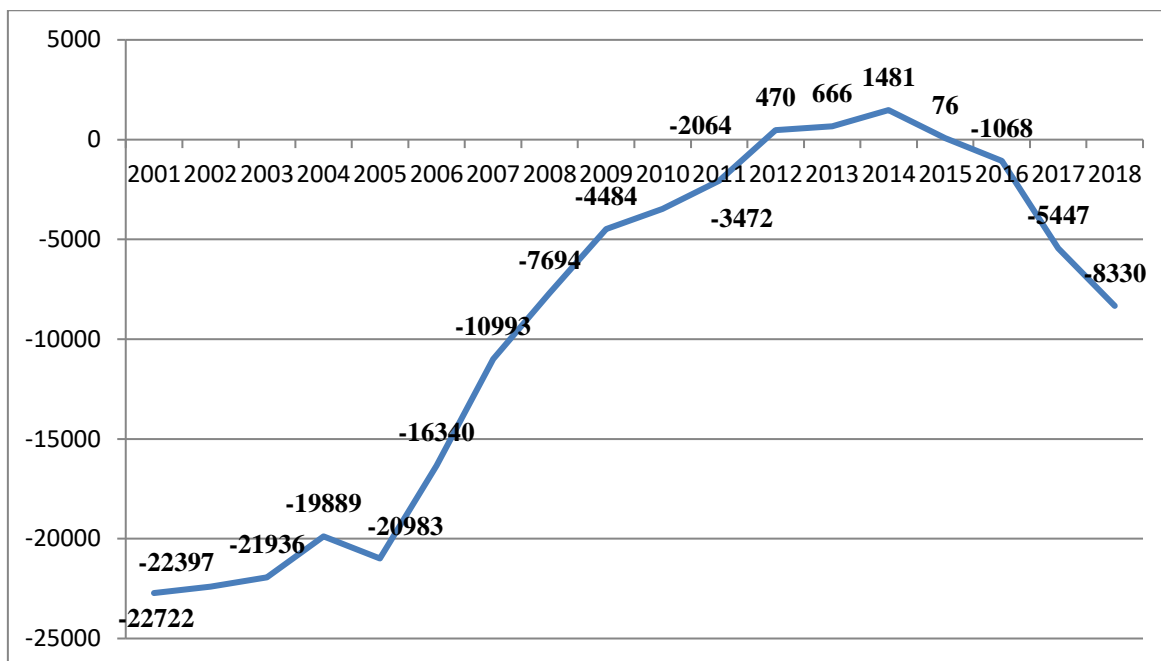


Рисунок 8 – Показатели естественного прироста Челябинской области за период 2001- 2018 гг. (человек). Источник: составлено автором по [26]

По данным на 2018 год в Челябинской области положительный естественный прирост наблюдается в Челябинском городском округе и близлежащем Сосновском муниципальном районе. Данные территории привлекают молодое население, которое создаёт новые семьи, так же Челябинск – это областной центр и медицина здесь развита на высоком уровне, в связи с этим рождаемость преобладает над смертностью.

Далее естественный прирост сменяется убылью населения по территории всей области. Наибольшее число муниципальных образований теряют население в год от 0 до 150 человек. Это 16 образований распределенных по всей области.

Златоустовский и Магнитогорский городские округа имеют самую большую убыль населения от -600 до -850 человек в 2018 году. Причиной является проблема в половозрастной структуре населения. Число женщин значительно преобладает над числом мужчин, кроме того большая часть мужского населения трудится на тяжелой и опасной работе, поэтому

мужская смертность в трудоспособном возрасте так же превышает. Следствием этого является низкая рождаемость (рис. 6).

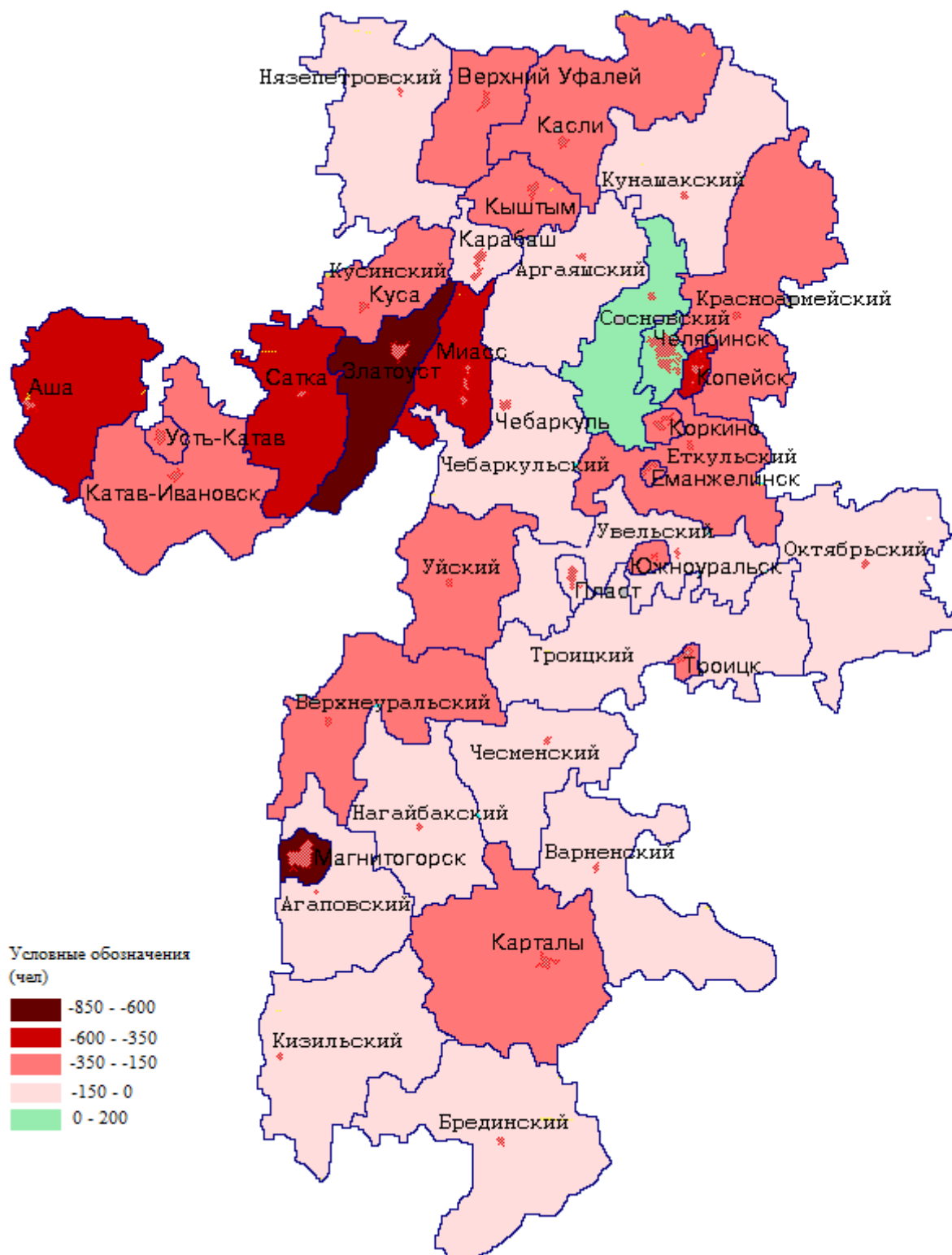


Рисунок 9 - Естественный прирост Челябинской области, 2018 год.

Источник: составлено автором по [26]



Почти за весь изучаемый период мы наблюдаем естественную убыль населения (рис. 5,6). С 2001 года она постепенно сокращается и в 2012 году мы наблюдаем первый прирост населения в 470 человек, естественный прирост имеет положительно значение до 2015 года, далее мы видим постепенный спад.

Рождаемость в области сократилась, так же сократилась и смертность, но тем не менее, она превышает рождаемость, именно поэтому мы наблюдаем естественную убыль населения.

### 2.3 Оценка брачности и разводимости

Для полноценного изучения демографической ситуации необходимо так же рассматривать такие понятия, как брачность и разводимость.

Брачность – это процесс образования брачных (супружеских) пар в населении; включает вступление в первый и повторные браки. В сочетании с процессами овдовения и разводимости брак определяет воспроизводство брачной структуры населения [7].

Важнейшее демографическое значение брачности – это фактор рождаемости и формирования семьи.

Разводимость – это процесс распада супружеских пар в поколении вследствие расторжения брака (развода). Развод – расторжение брака при жизни супругов [13].

Население Челябинской области характеризуется высокой интенсивностью процессов брачности и разводимости.

В Челябинской области вступления в первый брак приходятся на 25 – 34 года у мужчин и на такой же возрастной промежуток у женщин. После данного промежутка времени независимая вероятность вступления в первый брак медленно, но неуклонно снижается.

Из сопоставления значений независимых вероятностей вступления в первый брак у мужчин и у женщин видно, что до 25 лет интенсивность брачности женщин выше, чем частота заключения первых браков у мужчин, при этом вероятность впервые выйти замуж превосходит вероятность в первый раз жениться весьма значительно. В возрасте 25 года и до 38 лет ситуация меняется на противоположную: женщины имеют меньшие шансы на вступление в первый брак, чем мужчины, однако в этом возрастном интервале разрыв между значениями независимых вероятностей не достигает таких больших величин, как в наиболее молодых возрастах. В возрастах 38-49 лет интенсивность брачности женщин, как правило, несколько выше, чем мужчин. Таким образом, частоты вступления в первый брак у мужчин и у женщин, за исключением в основном самых молодых возрастов, отличаются не резко и в целом - в большинстве молодых, в средних и старших возрастах - находятся на одном уровне.

Что касается разводимости, то её показатель является достаточно стабильным, она значительно не растет и не падает. Этот факт может быть связан как с высокой социальной ответственностью за семью, так и с тем, что очень часто развод официально не регистрируют (рис. 7,8).

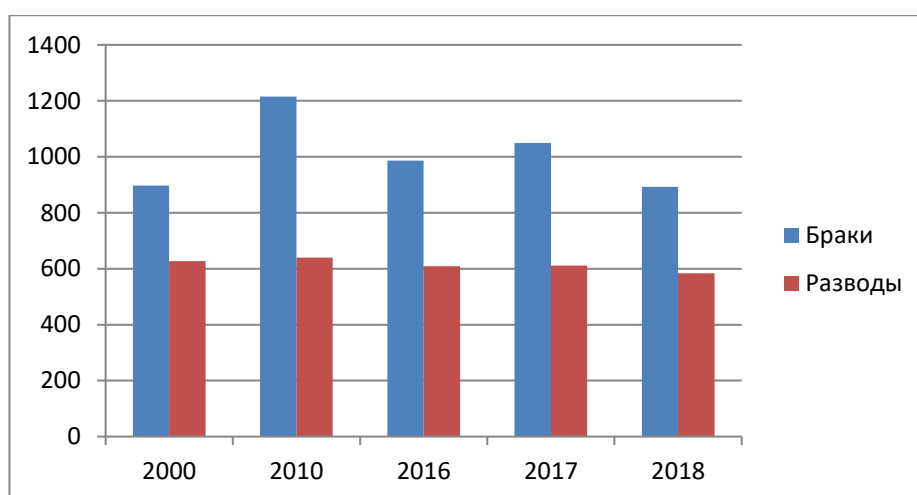


Рисунок 10 - Браки и разводы в период 2000 – 2018 гг. (тысяч человек) Источник: составлено автором по [24]

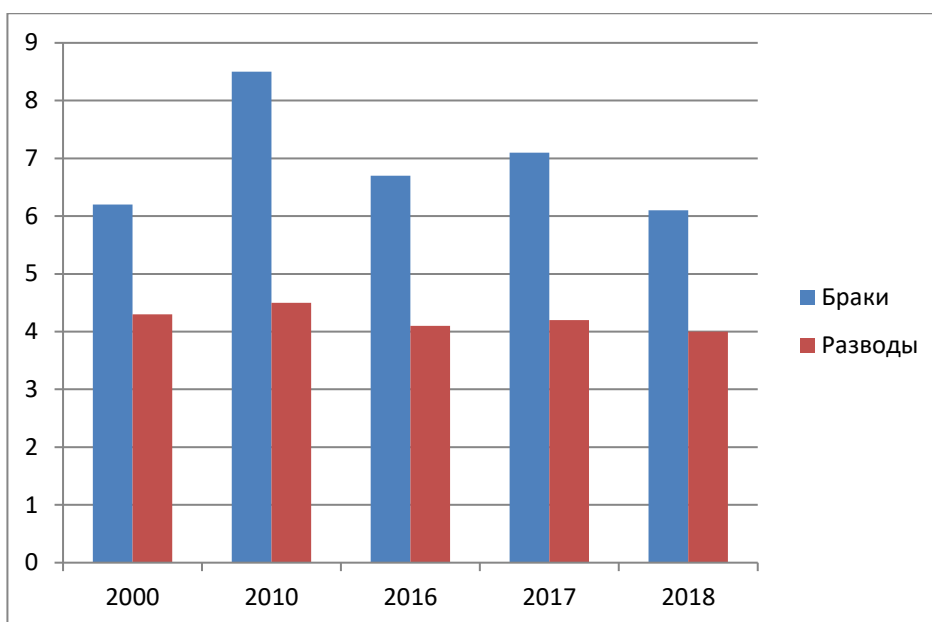


Рисунок 11 - Браки и разводы (на 1000 человек населения) в период 2000 – 2018 гг. Источник: составлено автором по [24]

## 2.4 Анализ современной миграционной ситуации

Социально-демографическая характеристика мигрантов оказывает существенное влияние на изменение численности и структуры населения Челябинской области, а точнее – на соотношение мужчин и женщин, на их возрастной состав, на процессы брачности и разводимости, а так же рождаемости и смертности.

Миграционные потоки формируются за счёт трех компонентов – внутрикраевой, межрегиональной и международной миграции [3]. На долю внутрикраевых миграционных потоков приходится большая часть всех мигрантов. В большинстве случаев данная миграция обусловлена переездом населения на работу или на учёбу в крупные населенные пункты. Основная доля мигрантов приходится на столицу области – город Челябинск, что обусловлено наличием рабочих мест и высших учебных заведений.

Интенсивность внутренних потоков миграции может быть обусловлена разными причинами, такими как: увеличением числа студентов, реализацией инвестиционных проектов по развитию отдельных территорий и целевых программ по переселению: «Земской учитель», «Земский доктор», «Земский фельдшер», «Устойчивое развитие сельских территорий на 2014 - 2017 годы и на период до 2020 года» и т.д.

Межрегиональная миграция населения Челябинской области обусловлена переездом на постоянное место жительства в другие регионы Российской Федерации, в основном, к членам семьи и переездом на учёбу.

По данным на 2018 год из соседних субъектов в Челябинскую область переселилось 31,7% (в расчёт берется только межрегиональная миграция) из таких областей, как Курганская, Тюменская, Свердловская, а так же небольшой процент из Ямала и Югры. Как правило, население из этих субъектов приезжает в Челябинскую область на учёбу. На втором месте по миграции на Южный Урал – Приволжский ФО (26,8%). Лидерами внутри региона стали Башкирия и Оренбургская область. Далее Центральный ФО (13,2%). Всего в Челябинскую область из других регионов Российской Федерации за 2018 год прибыло 31 729 человек [26].

Отток населения фиксировался по тем же направлениям это Уральский ФО (26,6%), Приволжский ФО (21,2%), Центральный ФО (18,8%), а так же в Северо-Западный и Южный ФО (12 и 12,2%). В общей сумме из региона выбыло 41 693 человека [26].

Численность международных мигрантов, прибывающих в Челябинскую область, начиная с 2016 года уменьшается, а вот число людей которые решили покинуть область, в разы увеличилось, этот рост мы наблюдаем с 2010 года. Это может быть связано с нынешней экологической ситуацией.

По данным за 2018 год основную часть потока мигрантов составляют граждане Казахстана (60,1%). В основном данные переселенцы этнические русские или же казахи, но имеющие родственников или работу на

территории области. Далее граждане Таджикистана (13,6%) основная цель переезда которых – это работа. В основном они заняты малоквалифицированным и низкооплачиваемым трудом в строительстве, сельском хозяйстве, торговле, общепите и сфере обслуживания. Всего из зарубежья в Челябинскую область прибыло 8 405 человек [26].

Что касается миграции жителей области в страны ближнего зарубежья, то лидерами становятся Казахстан (41,6%), Украина (19,4%) и Таджикистан (13,9%); дальнего зарубежья – Германия (2,3%). Всего по данным на 2018 год выбыло 7 394 человека [26].

Миграционный прирост Челябинского городского округа наибольший, за 7 лет он составил 45 149 человек. Положительная динамика так же зафиксирована в Сосновском муниципальном районе (11 428 чел.), Копейском (10 687 чел.), Магнитогорском (3 678), Миасском (1 777 чел.), Южноуральском (405 чел.) городских округах, а так же Увельском (176 чел.) и Чебаркульском (73 чел.) муниципальном районе. Во всех остальных районах и городских округах наблюдается отток населения (приложение 3)

Основные миграционные потоки протекают внутри области: от периферии к центру (г. Челябинск, г. Копейск, Сосновский район) и с территорий где преобладает сельская местность – преимущественно в более крупные и развитые города (г. Магнитогорск, г. Миасс, г. Южноуральск) (рис.9)

Таким образом, мы видим, что уезжают из региона больше, чем в него приезжают. Это обусловлено тем, что в области сокращается количество свободных рабочих мест, а так же экологической ситуацией.

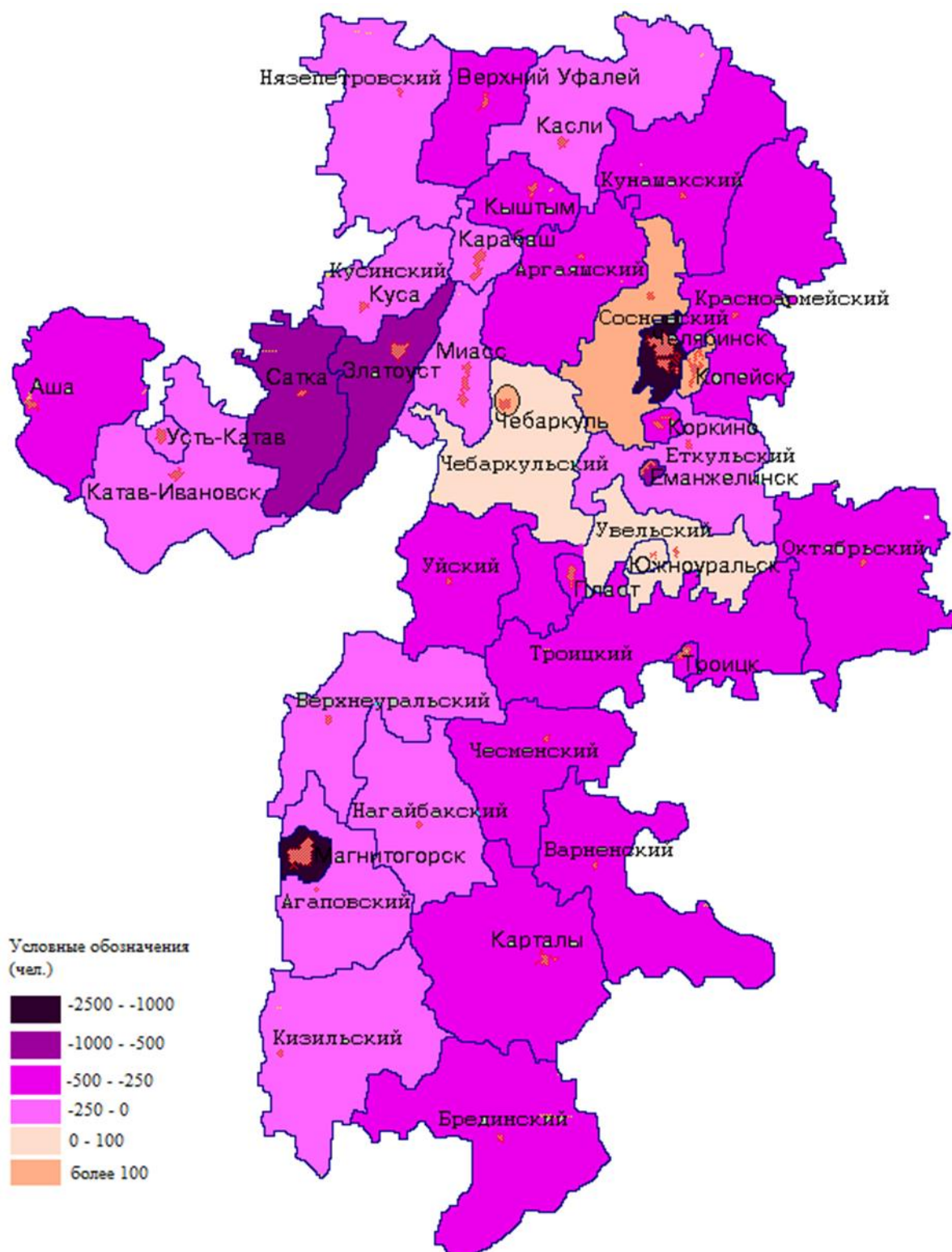


Рисунок 12 - Миграционный прирост/убыль населения по городским округам и муниципальным районам Челябинской области, 2018 год.

Источник: составлено автором по [26]

## Выводы по второй главе

С 2001 по 2019 года в области наблюдается тенденция сокращения населения в результате естественной и механической убыли. В Челябинской области наблюдается уменьшение показателей рождаемости и смертности, но рождаемость сокращается больше, именно поэтому мы наблюдаем естественную убыль населения. Миграционная убыль населения связанная с тем, что уезжают из региона больше, чем в него приезжают. Это обусловлено тем, что в области сокращается количество свободных рабочих мест, а так же экологической ситуацией.

В половозрастной структуре населения женщины преобладают над мужчинами, начиная с 30-летнего возраста. Это связано с тем, что мужчины больше подвержены различным болезням в результате алкогольной зависимости, а именно сердечно-сосудистым заболеваниям, смертям в ходе несчастных случаев, ДТП и преступлений. Кроме того, большое число мужчин выполняют тяжелую и опасную работу на заводах и фабриках.

Население Челябинской области характеризуется высоким уровнем брачности и разводимости.

Основные миграционные потоки протекают внутри области: от периферии к центру и с территорий, где преобладает сельская местность - преимущественно в более крупные и развитые города

Сохранение и увеличение численности населения является одной из важнейших задач, которые необходимо решать правительству Челябинской области.

### ГЛАВА 3. МЕТОДИЧЕСКИЕ РЕКОМЕНДАЦИИ ПО ИСПОЛЬЗОВАНИЮ МАТЕРИАЛА В ШКОЛЬНОМ КУРСЕ ГЕОГРАФИИ

При изучении географии в школьном курсе большое значение имеет региональный компонент. Подрастающее поколение должно хорошо знать, какая его окружает природа, экономическая ситуация, анализировать возможности изменения к лучшему его родного края. Региональный компонент в географии призван раскрыть перед обучающимися те стороны окружающей среды, которые нуждаются в нашей заботе и внимании. Краеведческий материал позволяет создать зримую, целостную картину мира, дать представление о связях в природе, и в обществе в целом, а так же помогает увидеть взаимодействие всех компонентов конкретно на территории родного края. Изучение географии родного края – это необходимый элемент в школьном образовании.

Содержание регионального компонента географии имеет большие воспитательные возможности в воздействии на личность школьника, на становление его мировоззрения, дает возможность расширить и углубить основные базовые знания географического образования. В процессе такого обучения реализуются установки, характерные для краеведческого принципа - следовать в обучении от частного к общему, вести учащихся от доступных для непосредственного наблюдения объектов и явлений к выводам и обобщениям.

Целью регионального компонента географического образования является: формирование целостного представления об особенностях природы, населения и хозяйства своего края.

Основные задачи регионального курса географии [21]:



- сформировать географический образ своего края на основе комплексного подхода и показа взаимодействия основных компонентов природы, населения и хозяйства;
- создать условия для овладения учащимися навыками самостоятельной практической работы с источниками географической информации, как традиционными, так и современными, а также прогностическими, природоохранными и поведенческими умениями;
- расширить географические и экологические знания учащихся в решении проблем окружающей действительности, адаптации к условиям современной рыночной экономики, воспитания у учащихся любви к Родине, своему родному краю;
- научить школьников решать доступные им географические проблемы;
- способствовать выбору жизненного пути и профессии.

Существует ряд активных форм обучения при изучении географии своего края: игры, дискуссии, практические работы на местности, экскурсии, метеорологические и гидрологические наблюдения на местности, использование ИКТ, туристические походы и семинары.

Создание образа родного края, воспитание любви к окружающей местности и формирование гражданской позиции обучающегося – это одна из самых главных задач учителя географии.

Материал, полученный в ходе исследования, можно использовать для изучения школьного курса географии России региональной части, а так же при изучении регионального компонента в урочной и внеурочной деятельности.

Мы предлагаем игру по станциям: «Демография Челябинской области», которую можно провести с обучающимися 10 – 11 классов, как внеклассное мероприятие во время изучения регионального компонента. Нами игра была проведена на базе МАОУ «Гимназия №26» г. Челябинска»

в 10'3 классе как внеклассное мероприятие. В работе имеется отзыв учителя (Приложение 4).

Сценарий игры по станциям: «Демография Челябинской области»

Цель: Сформировать представления о демографической ситуации Челябинской области.

Задачи:

*Образовательные:*

- активизировать уже имеющиеся знания по населению Челябинской области;
- научиться строить половозрастные пирамиды, графики, вычислять уровень урбанизации, рассчитывать миграционный прирост;
- расширить знания о современных демографических процессах.

*Развивающие:*

- развить внимание, память, воображение, логическое мышление.

*Воспитательные:*

- сформировать умение работать в группе, договариваться, поддерживать друг друга, учитывать мнение партнера.

Форма проведения: Игра по станциям

Возраст участников программы: 15-17 лет (обучающиеся 10-11 классов)

Количество участников программы и зрителей: 5 человек организаторов программы, команды от 3 до 5 человек.

Место проведения программы: школьные аудитории.

Продолжительность проведения: 40 минут.

Оформление и оборудование: раздаточный материал, чистые листы бумаги, ручки, карандаши.

Подготовительная работа: разработать сценарий проведения мероприятия, обеспечить наличие оборудования и всех необходимых компонентов.

### Сценарий мероприятия

Здравствуйте, ребята! Сегодня мы проведем интересную и познавательную игру, посвященную выявлению ваших знаний о демографии Челябинской области.

Сегодня вы покажете и расскажете, что вы знаете о демографии Челябинской области, узнаете об урбанизированности региона, узнаете, что такое половозрастная пирамида и научитесь её составлять, познакомитесь с уровнем миграции области, рассчитаете миграционный прирост.

Данные знания в дальнейшем помогут вам смело ориентироваться в вопросах современной демографии нашего региона.

Участникам выдаётся раздаточный материал (таблица 3).

Вам даны утверждения, верны ли они? (таблица 5)

Таблица 3 - Эйаргайд

| Да/Нет | Вопрос   | Да/Нет |
|--------|--|--------|
| 1      | 2  | 3      |
|        | Численность населения Челябинской области 2 735 371 человек.         |        |
|        | В 1976 году Челябинск стал городом-миллиоником                       |        |
|        | Урбанизация – это рост сёл, в следствии развития сельского хозяйства |        |

Продолжение таблицы 3

| 1 | 2   | 3 |
|---|---|---|
|   | Половозрастная пирамида показывает численность населения и их национальный состав   |   |
|   | В Челябинске численность женщин преобладает над численностью мужчин                 |   |
|   | Миграционный прирост в настоящее время в Челябинской области является отрицательным |   |

Сейчас с помощью жетонов вы поделитесь на 4 команды.

Вам будут выданы маршрутные листы. Время на станциях будет ограничено 5 минутами. Время на переход между станциями: 30сек. О начале и конце отсчета времени будет дан звуковой сигнал. На каждой станции вы будите зарабатывать баллы от 1 до 10, которые вам занесут в маршрутный лист, по истечении игры ваши маршрутные листы нужно сдать, мы подводим итоги мероприятия и награждаем команду победителей.

Учащиеся вытягивают жетоны и делятся на команды. Выбирают капитана (нужен для того, что бы отвечать за маршрутный лист). Получают маршрутные листы.

Итак игра начинается. (подаётся звуковой сигнал)

I станция. «Вопрос – Ответ»

1. Численность население Челябинской области? (3 475 727)
2. Города-миллионики в Челябинской области? (Челябинск)
3. Численность население города Челябинска? (1 200 703)
4. Какое место занимает Челябинск по численности населения в Российской Федерации? (7)

5. Какие ещё крупные города по численности населения в нашей области вы знаете? (Магнитогорск, Златоуст, Миасс, Копейск)
6. В Челябинской области по национальному составу преобладает русское население – это около 80%. Какие ещё большие по численности народы проживают на территории области? (татары, украинцы, башкиры)
7. Какая часть населения области проживает в ее областном центре – Челябинске? (треть)
8. В каком году Челябинск стал городом-миллиоником? (1976 год)
9. Какой из этих городов не входит в тройку самых крупных городов Челябинской области? Челябинск, Магнитогорск, Златоуст, Троицк? (Троицк)
10. Население какой национальности преобладало в Челябинской области в IX – XV веке? (Башкиры)

II станция. «Урбанизация Челябинской области»

- Знаете ли вы что такое урбанизация?

Урбанизация — это рост городов вследствие перемещения населения из сельских районов в поисках лучшей работы и лучших условий для жизни.

Задание: заполнить таблицу (таблица б)

Таблица 4 – Урбанизация Челябинской области

|  | человек   | % |
|--|-----------|---|
| Общая численность населения Челябинской области. | 3 475 727 |   |
| Городское население                              |           |   |
| Сельское население                               | 600 768   |   |

- Почему преобладает городское население?

III станция. «Половозрастная пирамида»

- Знаете ли вы что такое половозрастная пирамида? (Да/Нет. Рассказать что это, показать как выглядит, объяснить как строить)

- Вам даны статистические показатели по половозрастному соотношению жителей Челябинской области (таблица 7). Вам нужно построить половозрастную пирамиду (каждый по очереди наносит свой возрастной период, заранее дана заготовка пирамиды).

Таблица 5 – Показатели по половозрастному соотношению жителей Челябинской области

| возраст | мужчины | женщины |
|---------|---------|---------|
| 0-4     | 105345  | 100130  |
| 5-9     | 122214  | 115541  |
| 10-14   | 101018  | 96023   |
| 15-19   | 86074   | 84048   |
| 20-24   | 78274   | 78770   |
| 25-29   | 111723  | 109737  |
| 30-34   | 149496  | 149509  |
| 35-39   | 135946  | 142442  |
| 40-44   | 118710  | 131795  |
| 45-49   | 107627  | 121108  |
| 50-54   | 91304   | 106752  |
| 55-59   | 103995  | 131636  |
| 60-64   | 97789   | 139332  |
| 65-69   | 78202   | 128989  |
| 70-74   | 46728   | 88797   |
| 75-79   | 21151   | 51710   |
| 80-84   | 21973   | 64859   |
| 85-89   | 6814    | 24403   |

Продолжение таблицы 5

|              |      |       |
|--------------|------|-------|
| 90-94        | 2646 | 11257 |
| 95-99        | 460  | 1806  |
| 100 и старше | 80   | 156   |

Источник: [26]

- Какое соотношение полов вы видите на своей пирамиде?
- С чем это может быть связано?
- Какие возрастные группы многочисленны?

IV станция. «Миграции»

1. Составьте график, используя статистические данные (таблица 8).
2. Рассчитать миграционный прирост.

Таблица 6 - Миграции

| Год  | Прибывшие | Выбывшие |
|------|-----------|----------|
| 1    | 2         | 3        |
| 2000 | 67122     | 58671    |
| 2001 | 55616     | 55227    |
| 2002 | 46379     | 47971    |
| 2003 | 45309     | 48654    |
| 2004 | 44115     | 47369    |
| 2005 | 49260     | 48824    |
| 2006 | 50295     | 49315    |
| 2007 | 57882     | 52938    |
| 2008 | 55186     | 49749    |
| 2009 | 47514     | 43816    |
| 2010 | 46734     | 44364    |
| 2011 | 78865     | 72293    |
| 2012 | 89971     | 85311    |

Продолжение таблицы 6

| 1    | 2     | 3      |
|------|-------|--------|
| 2013 | 94418 | 90303  |
| 2014 | 98531 | 92791  |
| 2015 | 95993 | 92627  |
| 2016 | 99102 | 96427  |
| 2017 | 94385 | 96427  |
| 2018 | 91900 | 100853 |

Источник: [26]

Игра завершается, сдаются маршрутные листы, подводятся итоги. Снова выдаётся лист с утверждениями. Команда победителей награждается Атласами Челябинской области.

**План урока географии в 9-ом классе на тему «Демография Челябинской области»**

Тип урока: практическое занятие

Форма урока: урок изучения нового материала с повторением

Методы: частично-поисковый, картографический, объяснительно-иллюстративный, аналитический, эвристический, сравнения и обобщения.

Форма деятельности: фронтальная, индивидуальная, групповая

Тема урока: Демография Челябинской области.

Цель урока: рассмотреть особенности демографии Челябинской области.

Задачи:

*Образовательные:*

- активизировать уже имеющиеся знания по населению Челябинской области;
- расширить знания о современных демографических процессах.



*Развивающие:*

- развивать внимание, память, воображение, логическое мышление;
- продолжить развивать умения и навыки работы с картами и статистическими материалами;
- выявлять и объяснять причинно-следственные связи;
- развивать умения анализировать, отбирать информацию и её преобразовывать.

*Воспитательные:*

- сформировать умение работать в парах;
- учиться договариваться и поддерживать друг друга, учитывать мнение партнера;
- осознание личного вклада в решение поставленной проблемы.

| <b>Планируемые результаты</b>   |  |   |
|---|--|---|
| <b>предметные</b>   | <b>метапредметные</b>  | <b>личностные</b>   |
| 1   | 2  | 3   |
| Дать определение понятиям: «демография», «естественный прирост», «рождаемость», «смертность», «численность населения», «миграция» | <b>Познавательные:</b><br>умение самостоятельно формулировать выводы и прогнозировать; формирование и развитие посредством географического знания познавательных интересов, интеллектуальных и творческих способностей | Сформировать учебно-познавательный интерес к изучению своей области, дальнейшее использование знаний. |

| 1 | 2   | 3 |
|---|---|---|
|   | <p>обучающихся; строить логические рассуждения.</p> <p>Регулятивные:<br/>осознанно выбирать наиболее эффективные способы достижения решения поставленной цели и задач.</p> <p>Коммуникативные:<br/>выстраивать продуктивной взаимодействие со одноклассниками и учителем.</p> |   |

Оборудование: раздаточный материал (таблицы 9, 10, 11), письменные принадлежности, атласы и контурные карты Челябинской области (рис.9), мультимедийный проектор, компьютер.

#### План урока:

Организационный момент

Актуализация знаний

Изучение нового материала

Закрепление

Домашнее задание

## Ход урока

1. Организационный момент. Приветствие. Определение отсутствующих. Проверка готовности учащихся и классного помещения к уроку.

2. Актуализация знаний.

- Что такое «демография»
- Назовите основные демографические показатели
- Дать определение понятию «численность населения»
- Дайте определение «естественный прирост». Как он высчитывается?
- Какой демографический показатель характеризуется процессом переселения групп людей из одного государства, субрегиона, субъекта или города в другой?

3. Изучение нового материала

Формулируем тему и цель урока.

Учитель делит класс на 3 группы (по вариантам):

- 1 группа: По статистическим материалам составить карту «Численность населения Челябинской области, 2019г.»;
- 2 группа: По статистическим материалам составляет карту «Естественный прирост населения Челябинской области, 2018г.»;
- 3 группа: По статистическим материалам составляет карту «Миграция населения Челябинской области, 2018г.»

Имеющиеся данные необходимо систематизировать, т.е. оттенками одного цвета выделить и показать на контурной карте уровни естественного прироста, миграции и численности населения по каждому муниципальному образованию. После выполнения карты сформулировать вывод и сделать предположительный прогноз данного демографического показателя на ближайшее время.

#### 4. Закрепление материала.

После составления карты и формулирования вывода и прогноза, заслушиваем ответы обучающихся, затем проверяем закрепленные ими знания.

Выставление оценок отвечающим. Оставшиеся сдают выполненное задание в конце урока на оценку.

#### 5. Домашнее задание.

Повторить изученный материал

#### Раздаточный материал



Рисунок 13 - Контурная карта Челябинской области

Таблица 7 - Численность постоянного населения по городским округам и муниципальным районам Челябинской области, 2019г.

| Муниципальное образование                                 | Численность населения |
|---|-----------------------|
| 1   | 2                     |
| Челябинская область                                       | 3484809               |
| Городское население                                       | 2852859               |
| Сельское население  | 631950                |
| Верхнеуфалейский городской округ                          | 35907                 |
| Златоустовский городской округ                            | 180365                |
| Карабашский городской округ                               | 14009                 |
| Копейский городской округ                                 | 140460                |
| Кыштымский городской округ                                | 41961                 |
| Локомотивный городской округ                              |                       |
| Магнитогорский городской округ                            | 407457                |
| Миасский городской округ                                  | 167242                |
| Троицкий городской округ                                  | 79048                 |
| Усть-Катавский городской округ                            | 27283                 |
| Чебаркульский городской округ                             | 43804                 |
| Челябинский городской округ<br>с внутригородским делением | 1118804               |
| Южноуральский городской округ                             | 37994                 |
| Агаповский муниципальный район                            | 35082                 |
| Аргаяшский муниципальный район                            | 41354                 |
| Ашинский муниципальный район                              | 65941                 |
| Брединский муниципальный район                            | 29088                 |
| Варненский муниципальный район                            | 28029                 |
| Верхнеуральский муниципальный район                       | 37056                 |
| Еманжелинский муниципальный район                         | 52849                 |
| Еткульский муниципальный район                            | 30397                 |
| Карталинский муниципальный район                          | 49444                 |
| Каслинский муниципальный район                            | 35854                 |
| Катав-Ивановский муниципальный район                      | 33951                 |
| Кизильский муниципальный район                            | 26231                 |

Продолжение таблицы 7

| 1                                   | 2     |
|-------------------------------------|-------|
| Коркинский муниципальный район      | 64656 |
| Красноармейский муниципальный район | 41820 |
| Кунашакский муниципальный район     | 30315 |
| Кусинский муниципальный район       | 29738 |
| Нагайбакский муниципальный район    | 21540 |
| Нязепетровский муниципальный район  | 18974 |
| Октябрьский муниципальный район     | 22354 |
| Пластовский муниципальный район     | 26218 |
| Саткинский муниципальный район      | 87073 |
| Сосновский муниципальный район      | 59215 |
| Троицкий муниципальный район        | 28581 |
| Увельский муниципальный район       | 31813 |
| Уйский муниципальный район          | 26591 |
| Чебаркульский муниципальный район   | 29674 |
| Чесменский муниципальный район      | 20313 |

Источник: [26]

Таблица 8 - Естественный прирост по городским округам и муниципальным районам Челябинской области, 2018г.

| Муниципальное образование        | Естественный прирост |
|----------------------------------|----------------------|
| 1                                | 2                    |
| Челябинская область              | -7694                |
| Городское население              | -7237                |
| Сельское население               | -457                 |
| Верхнеуфалейский городской округ | -211                 |
| Златоустовский городской округ   | -547                 |
| Карабашский городской округ      | -35                  |
| Копейский городской округ        | -739                 |
| Кыштымский городской округ       | -160                 |

Продолжение таблицы 8

| 1   | 2     |
|---|-------|
| Локомотивный городской округ                              |       |
| Магнитогорский городской округ                            | -836  |
| Миасский городской округ                                  | -270  |
| Троицкий городской округ                                  | -185  |
| Усть-Катавский городской округ                            | -197  |
| Чебаркульский городской округ                             | -147  |
| Челябинский городской округ с<br>внутригородским делением | -1652 |
| Южноуральский городской округ                             | -174  |
| Агаповский муниципальный район                            | 136   |
| Аргаяшский муниципальный район                            | 160   |
| Ашинский муниципальный район                              | -455  |
| Брединский муниципальный район                            | 5     |
| Варненский муниципальный район                            | 7     |
| Верхнеуральский муниципальный район                       | -168  |
| Еманжелинский муниципальный район                         | -275  |
| Еткульский муниципальный район                            | -23   |
| Карталинский муниципальный район                          | -107  |
| Каслинский муниципальный район                            | -297  |
| Катав-Ивановский муниципальный район                      | -261  |
| Кизильский муниципальный район                            | 32    |
| Коркинский муниципальный район                            | -356  |
| Красноармейский муниципальный район                       | -116  |
| Кунашакский муниципальный район                           | -28   |
| Кусинский муниципальный район                             | -115  |
| Нагайбакский муниципальный район                          | -58   |
| Нязепетровский муниципальный район                        | -135  |
| Октябрьский муниципальный район                           | 21    |
| Пластовский муниципальный район                           | -3    |
| Саткинский муниципальный район                            | -168  |

Продолжение таблицы 8

| 1                                 | 2   |
|-----------------------------------|-----|
| Сосновский муниципальный район    | 9   |
| Троицкий муниципальный район      | 23  |
| Увельский муниципальный район     | -25 |
| Уйский муниципальный район        | -2  |
| Чебаркульский муниципальный район | -44 |
| Чесменский муниципальный район    | 4   |

Источник: [26]

Таблица 9 - Миграционный прирост/убыль населения по городским округам и муниципальным районам Челябинской области, 2018 гг.

| Муниципальное образование        | Миграционный прирост/убыль населения |
|----------------------------------|--------------------------------------|
| Челябинский городской округ      | -1791                                |
| Верхнеуфалейский городской округ | -421                                 |
| Златоустовский городской округ   | -820                                 |
| Карабашский городской округ      | -42                                  |
| Копейский городской округ        | 461                                  |
| Кыштымский городской округ       | -468                                 |
| Локомотивный городской округ     | -55                                  |
| Магнитогорский городской округ   | -2410                                |
| Миасский городской округ         | -16                                  |
| Троицкий городской округ         | -497                                 |
| Усть-Катавский городской округ   | -148                                 |
| Чебаркульский городской округ    | 702                                  |
| Южноуральский городской округ    | 32                                   |
| Агаповский муниципальный район   | -34                                  |
| Аргаяшский муниципальный район   | -453                                 |
| Ашинский муниципальный район     | -480                                 |



Продолжение таблицы 9

| 1                                    | 2    |
|--------------------------------------|------|
| Брединский муниципальный район       | -425 |
| Варненский муниципальный район       | -323 |
| Верхнеуральский муниципальный район  | -109 |
| Еманжелинский муниципальный район    | -528 |
| Еткульский муниципальный район       | -18  |
| Карталинский муниципальный район     | -419 |
| Каслинский муниципальный район       | -186 |
| Катав-Ивановский муниципальный район | -240 |
| Кизильский муниципальный район       | -246 |
| Коркинский муниципальный район       | -385 |
| Красноармейский муниципальный район  | -275 |
| Кунашакский муниципальный район      | -492 |
| Кусинский муниципальный район        | -155 |
| Нагайбакский муниципальный район     | -175 |
| Нязепетровский муниципальный район   | -150 |
| Октябрьский муниципальный район      | -309 |
| Пластовский муниципальный район      | -338 |
| Саткинский муниципальный район       | -605 |
| Сосновский муниципальный район       | 3118 |
| Троицкий муниципальный район         | -391 |
| Увельский муниципальный район        | 24   |
| Уйский муниципальный район           | -270 |
| Чебаркульский муниципальный район    | 59   |
| Чесменский муниципальный район       | -257 |

Источник: [26]

## Выводы по третьей главе

Изучение регионального компонента в школьном курсе географии невозможно переоценить. Он призван раскрыть перед обучающимися те стороны окружающей среды, которые нуждаются в нашей заботе и внимании. Краеведческий материал позволяет создать зримую, целостную картину мира, дать представление о связях в обществе, помогает увидеть взаимодействие всех компонентов конкретно на территории родного края. Изучение географии родного края является необходимым элементом в школьном образовании.

Разработанные нами конспекты помогут подчеркнуть важность изучения современной демографической ситуации школьниками, показать им основные проблемы области и дадут возможность для поиска путей решения этих проблем.

## ЗАКЛЮЧЕНИЕ

Челябинская область представляет собой исторически сформированную, объединенную экономическими, социально-демографическими и транспортными связями область.

Изучение демографической ситуации области является важным аспектом в общем изучении социально-экономического развития территории.

На основе анализа статистических данных мы выявили динамику численности и структуры населения Челябинской области. С 2001 по 2019 гг. наблюдается тенденция сокращения населения. За данный промежуток времени, общая численность населения уменьшилась на 168 204 или на 4,62% . В половозрастной структуре населения женщины преобладают над мужчинами, начиная с 30-летнего возраста. Так же, за последние 4 года изменилась возрастно-половая структура: сократилась доля населения младше трудоспособного возраста примерно на 2,6%, так же сократилась доля населения трудоспособного возраста на 3,2%, а вот доля населения старше трудоспособного возраста увеличилась на 5,3%, Всё это говорит о том, что население Челябинской области «стареет».

В Челябинской области наблюдается как естественная убыль населения, так и механическая. Такие показатели как рождаемость и смертность также имеют тенденцию к сокращению.

Основные миграционные потоки протекают внутри области: от периферии к центру и с территорий, где преобладает сельская местность - преимущественно в более крупные и развитые города.

Процессы брачности и разводимости в Челябинской области характеризуется высокой интенсивностью.

Уменьшение доли молодых возрастов, половые диспропорции, увеличение числа пожилых людей, миграционный отток населения с

территории области, увеличение показателей смертности, количества разводов – все это ведет к ухудшению демографической ситуации в области, к снижению рождаемости и сокращению численности населения.

Полученные в ходе исследования данные могут быть так полезны и для обучающихся. Поэтому нами было разработано и проведено внеклассное мероприятие, посвященное современной демографии нашей области в форме игры по станциям, а так же урок по составлению демографических карт. Данные материалы можно использовать для изучения школьного курса географии России региональной части, а так же при изучении регионального компонента в урочной и внеурочной деятельности.

Таким образом, по итогам проведенной нами работы, мы установили, что в Челябинской области остро стоит демографическая проблема. Сохранение и увеличение численности населения является одной из важнейших задач, которые необходимо решать правительству Челябинской области.

## СПИСОК ИСПОЛЬЗОВАННЫХ ИСТОЧНИКОВ

- 1) Антонова, Н. Л. Демография [Текст] : учеб.-метод. пособие / Наталья Леонидовна Антонова; М-во образования и науки Рос. Федерации, Урал. федер. ун-т. – Екатеринбург : Изд-во Урал. ун-та, 2014. – 154 с.
- 2) Глушкова В. Г. Демография [Текст] : учебное пособие / коллектив авторов; под ред. В.Г. Глушковой, Ю.А. Симагина. — 7е изд., перераб. и доп. — М.: КНОРУС, 2013. — 304 с.
- 3) Дмитриев, А.В. Миграция. Конфликт, безопасность [Текст] : учебник / А.В. Дмитриев. – Москва: РГСУ, 2009. – 354 с.
- 4) Кокин, Ю. П. Экономика труда [Текст] : учебник / Ю. П. Кокин. – Москва: магистр, 2010. – 686 с.
- 5) Колесникова, И. И. Социально – экономическая статистика [Текст] : учебное пособие / И. И. Колесникова. – Минск: Новое Знание, 2002. – 249 с.
- 6) Медков, В. М. Демография [Текст] : учебное пособие / В. М. Медков. – Москва: Инфра – М, 2005. – 576 с.
- 7) Медков, В. М. Демография [Текст] : учебное пособие / В. М. Медков. – Москва: ИНФРА – М, 2008. – 683 с.
- 8) Медков, В. М. Демография [Текст] : учебное пособие / В. М. Медков. – Ростов – на Дону: «Феникс», 2002. – 448 с.
- 9) Назаров А.Д., Назарова Е.А. Демография [Текст] : под общ. ред. д-ра экон. наук, профессора А.И. Щербакова. – Москва: ИНФРА-М, 2017. - 216 с.
- 10) Пудовик, Е. М. Демография [Текст] : конспект лекций / Е. М. Пудовик. – Казань: К(П)ФУ, 2014. – 34 с.
- 11) Щербаков, А.И. Демография [Текст] : учебное пособие / М.Г. Мдинарадзе

- 12) Гуманитарный портал. Рейтинг урбанизации стран мира на 2019 г. [Электронный ресурс]. – Режим доступа: <https://gtmarket.ru/ratings/urbanization-index/info>
- 13) Демография. Брачность населения. Под редакцией профессора Л.Л. Рыбаковского [Электронный ресурс]. – Режим доступа: <http://rybakovsky.ru/uchebnik2a17.html>
- 14) Ивлиев Михаил Игоревич, Черемисина Наталия Валентиновна. Демографическая ситуация в современной России. [Электронный ресурс]. – Режим доступа: <https://cyberleninka.ru/article/n/demograficheskaya-situatsiya-v-sovremennoy-rossii-1>
- 15) Методологические положения по статистике (выпуск 1,2,3,4,5) Copyright © Федеральная служба государственной статистики. [Электронный ресурс]. – Режим доступа: [https://www.gks.ru/bgd/free/B99\\_10/IssWWW.exe/Stg/d000/i000030r.htm](https://www.gks.ru/bgd/free/B99_10/IssWWW.exe/Stg/d000/i000030r.htm)
- 16) Минтруд России. Демографическая политика Российской Федерации на период до 2025 года. [Электронный ресурс]. – Режим доступа: <https://rosmintrud.ru/ministry/programms/6>
- 17) Население регионов России 2020: численность, крупные регионы России и фед. округа список. [Электронный ресурс]. – Режим доступа: [http://www.statdata.ru/largest\\_regions\\_russia](http://www.statdata.ru/largest_regions_russia)
- 18) Независимая. В России впервые за 10 лет сократилась численность населения. [Электронный ресурс]. – Режим доступа: [http://www.ng.ru/economics/2019-02-21/1\\_7514\\_population.html](http://www.ng.ru/economics/2019-02-21/1_7514_population.html)
- 19) Правительство Челябинской области. Административно-территориальное устройство Челябинской области. [Электронный ресурс]. – Режим доступа: <https://pravmin74.ru/administrativnoe-delenie>

- 20) Практическая демография. Демографическая ситуация. Понятие демографической ситуации, её элементы. Под редакцией профессора Л.Л. Рыбаковского [Электронный ресурс]. – Режим доступа: <http://rybakovsky.ru/uchebnik3a27.html>
- 21) Региональный компонент в школьном курсе географии. [Электронный ресурс]. – Режим доступа: <https://kopilkaurokov.ru/geografiya/prochee/rieghional-nyi-komponent-v-shkol-nom-kursie-ghieoghrafii>
- 22) Силы неравны: почему в России не хватает мужчин [Электронный ресурс]. – Режим доступа: [https://www.gazeta.ru/lifestyle/style/2019/08/a\\_12601801.shtml](https://www.gazeta.ru/lifestyle/style/2019/08/a_12601801.shtml)
- 23) Статистический ежегодник по Челябинской области: Стат.сборник / Челябинскстат. - Челябинск, 2016. - 510 с.
- 24) Статистический ежегодник по Челябинской области: Стат.сборник / Челябинскстат. - Челябинск, 2019 [https://gks.ru/bgd/regl/b19\\_13/Main.htm](https://gks.ru/bgd/regl/b19_13/Main.htm)
- 25) Тасс. Динамика изменения населения России с 1897 года [Электронный ресурс]. – Режим доступа: <https://tass.ru/info/6036200>
- 26) Территориальный орган Федеральной службы государственной статистики по Челябинской области. [Электронный ресурс]. – Режим доступа: [http://chelstat.old.gks.ru/wps/wcm/connect/rosstat\\_ts/chelstat/ru/statistics/population/](http://chelstat.old.gks.ru/wps/wcm/connect/rosstat_ts/chelstat/ru/statistics/population/)
- 27) Факторы влияющие на демографическую ситуацию. [Электронный ресурс]. – Режим доступа: <http://www.allsocio.ru/asocs-854-1.html>
- 28) Федеральная служба государственной статистики. [Электронный ресурс]. – Режим доступа: <https://www.gks.ru/>
- 29) Челябинский обзор. Народный вопрос: почему в Челябинской области падает численность населения. [Электронный ресурс]. –

Режим доступа: <https://obzor174.ru/pochemu-v-chelyabinskoy-oblasti-padaet-chislennost-naseleniya>



## ПРИЛОЖЕНИЯ

## ПРИЛОЖЕНИЕ 1

### Распределение населения Челябинской области по полу и возрасту (предварительные данные на 1 января 2020 г)

|   | Все население     |         |         |
|---|-------------------|---------|---------|
|   | мужчины и женщины | мужчины | женщины |
| Все население   | 3466369           | 1587569 | 1878800 |
| в том числе в возрасте, лет:                                  |                   |         |         |
| 0-4   | 205475            | 105345  | 100130  |
| 5-9   | 237755            | 122214  | 115541  |
| 10-14   | 197041            | 101018  | 96023   |
| 15-19   | 170122            | 86074   | 84048   |
| 20-24   | 157044            | 78274   | 78770   |
| 25-29   | 221460            | 111723  | 109737  |
| 30-34   | 299005            | 149496  | 149509  |
| 35-39   | 278388            | 135946  | 142442  |
| 40-44   | 250505            | 118710  | 131795  |
| 45-49   | 228735            | 107627  | 121108  |
| 50-54   | 198056            | 91304   | 106752  |
| 55-59   | 235631            | 103995  | 131636  |
| 60-64   | 237121            | 97789   | 139332  |
| 65-69   | 207191            | 78202   | 128989  |
| 70-74   | 135525            | 46728   | 88797   |
| 75-79   | 72861             | 21151   | 51710   |
| 80-84   | 86832             | 21973   | 64859   |
| 85-89   | 31217             | 6814    | 24403   |
| 90-94   | 13903             | 2646    | 11257   |
| 95-99   | 2266              | 460     | 1806    |
| 100 и старше  | 236               | 80      | 156     |
| моложе трудоспособного (0-15 лет)                             | 640271            |         |         |
| Трудоспособный муж (16 – 59)<br>жен (16 – 54)                 | 1907310           |         |         |
| Старше трудоспособного муж (60 и старше)<br>жен (55 и старше) | 918788            | 275843  | 642945  |

Источник [26]

## ПРИЛОЖЕНИЕ 2

Распределение населения Челябинской области по полу и возрасту, 2016 г.

|  | Все население     |         |         |
|--|-------------------|---------|---------|
|  | мужчины и женщины | мужчины | женщины |
| Итого  | 3500716           | 1603097 | 1897619 |
| 0-4  | 242925            | 124799  | 118126  |
| 5-9  | 206171            | 105916  | 100255  |
| 10-14  | 175410            | 89625   | 85785   |
| 15-19  | 158780            | 80523   | 78257   |
| 20-24  | 198964            | 98854   | 100110  |
| 25-29  | 298494            | 149668  | 148826  |
| 30-34  | 290467            | 143835  | 146632  |
| 35-39  | 261828            | 126472  | 135356  |
| 40-44  | 240906            | 114550  | 126356  |
| 45-49  | 209052            | 98832   | 110220  |
| 50-54  | 232925            | 106251  | 126674  |
| 55-59  | 258210            | 112421  | 145789  |
| 60-64  | 236165            | 95628   | 140537  |
| 65-69  | 178888            | 67931   | 110957  |
| 70-74  | 79762             | 26650   | 53112   |
| 75-79  | 126081            | 36777   | 89304   |
| 80-84  | 57770             | 14618   | 43152   |
| 85-89  | 37190             | 7851    | 29339   |
| 90-94  | 9372              | 1646    | 7726    |
| 95-99  | 1135              | 204     | 931     |
| 100 и старше   | 221               | 46      | 175     |
| моложе трудоспособного (0-15 лет)                          | 657296            | 337235  | 320061  |
| трудоспособный муж (16-59 лет) жен (16-54 лет)             | 1971047           | 1014511 | 956536  |
| старше трудоспособного муж (60 и старше) жен (55 и старше) | 872373            | 251351  | 621022  |

Источник [23]

### ПРИЛОЖЕНИЕ 3

Миграционный прирост/убыль населения по городским округам и  
муниципальным районам Челябинской области за период 2012 – 2018 гг.  
(человек)

|                                  | 2012  | 2013  | 2014  | 2015 | 2016 | 2017  | 2018  |
|----------------------------------|-------|-------|-------|------|------|-------|-------|
| 1                                | 2     | 3     | 4     | 5    | 6    | 7     | 8     |
| Все население                    | 4660  | 4115  | 5740  | 3366 | 2675 | -3840 | -8953 |
| Челябинский городской округ      | 11565 | 11602 | 11611 | 5224 | 4460 | 2478  | -1791 |
| Верхнеуфалейский городской округ | -370  | -383  | -430  | -321 | -323 | -279  | -421  |
| Златоустовский городской округ   | -1135 | -1050 | -562  | -358 | -607 | -522  | -820  |
| Карабашский городской округ      | -469  | -326  | -256  | -159 | -135 | -106  | -42   |
| Копейский городской округ        | 1466  | 2243  | 2669  | 1704 | 1402 | 742   | 461   |
| Кыштымский городской округ       | -60   | -155  | -394  | -124 | -333 | -425  | -468  |
| Локомотивный городской округ     |       |       |       |      |      | -39   | -55   |
| Магнитогорский городской округ   | 1985  | 2711  | 1623  | 290  | 562  | -1083 | -2410 |
| Миасский городской округ         | 53    | 300   | 653   | 204  | 510  | 73    | -16   |
| Троицкий городской округ         | -361  | -484  | -669  | -505 | -500 | -1005 | -497  |
| Усть-Катавский городской округ   | -168  | -105  | -219  | -158 | -62  | -191  | -148  |
| Чебаркульский городской округ    | -507  | -599  | -106  | -99  | -641 | 482   | 702   |
| Южноуральский городской округ    | -48   | -64   | 192   | 129  | 157  | 7     | 32    |
| Агаповский муниципальный район   | -305  | -613  | -741  | 16   | -96  | -78   | -34   |
| Аргаяшский муниципальный район   | -428  | -307  | -374  | 45   | 61   | -261  | -453  |

Продолжение приложения 3

| 1                                    | 2    | 3     | 4     | 5    | 6    | 7    | 8    |
|--------------------------------------|------|-------|-------|------|------|------|------|
| Ашинский муниципальный район         | -549 | -842  | -439  | -327 | -308 | -469 | -480 |
| Брединский муниципальный район       | -710 | -561  | -385  | -351 | -281 | -229 | -425 |
| Варненский муниципальный район       | -522 | -654  | -288  | -109 | -84  | -84  | -323 |
| Верхнеуральский муниципальный район  | -232 | -304  | -266  | -147 | -42  | -56  | -109 |
| Еманжелинский муниципальный район    | 24   | -429  | -358  | -495 | -708 | -504 | -528 |
| Еткульский муниципальный район       | -58  | 60    | -39   | 61   | -49  | -322 | -18  |
| Карталинский муниципальный район     | -374 | -353  | -485  | -185 | -268 | -185 | -419 |
| Каслинский муниципальный район       | -16  | -120  | 4     | -195 | -269 | -337 | -186 |
| Катав-Ивановский муниципальный район | -366 | -340  | -157  | -270 | -371 | -306 | -240 |
| Кизильский муниципальный район       | -506 | -618  | -616  | -299 | -403 | -392 | -246 |
| Коркинский муниципальный район       | -360 | -1020 | -1193 | -394 | -219 | -250 | -385 |
| Красноармейский муниципальный район  | 569  | -95   | -945  | 140  | 286  | -554 | -275 |
| Кунашакский муниципальный район      | -76  | -90   | -165  | -216 | -305 | -363 | -492 |
| Кусинский муниципальный район        | -379 | -318  | -171  | -232 | -165 | -254 | -155 |

Продолжение приложения 3

|                                    |      |      |      |      |      |      |      |
|------------------------------------|------|------|------|------|------|------|------|
| Нагайбакский муниципальный район   | -444 | -374 | -404 | -231 | -86  | -215 | -175 |
| Нязепетровский муниципальный район | -213 | -158 | -16  | -175 | -118 | -57  | -150 |
| Октябрьский муниципальный район    | -284 | -253 | -191 | 7    | -38  | -77  | -309 |
| Пластовский муниципальный район    | -104 | -20  | 201  | 42   | 66   | -256 | -338 |
| Саткинский муниципальный район     | -778 | -832 | -575 | -514 | -439 | -619 | -605 |
| Сосновский муниципальный район     | 698  | 882  | 1247 | 1627 | 2326 | 1530 | 3118 |
| Троицкий муниципальный район       | -475 | -603 | -605 | -213 | -287 | -273 | -391 |
| Увельский муниципальный район      | -240 | -230 | -112 | 206  | 298  | 230  | 24   |
| Уйский муниципальный район         | -517 | -571 | -351 | -129 | -370 | -370 | -270 |
| Чебаркульский муниципальный район  | 141  | -95  | -17  | 24   | -29  | -10  | 59   |
| Чесменский муниципальный район     | -296 | -330 | -303 | -248 | -138 | -134 | -257 |

Источник [26]

## ПРИЛОЖЕНИЕ 4

### Анализ внеклассного мероприятия по географии

Мероприятие было проведено 27.11.19г. на базе МАОУ «Гимназия №26» г. Челябинска» студентом-практикантом Коптяевой А.В. в 10'3 классе. Возраст учащихся 15-16 лет.

Мероприятие проведено в форме игры по станциям направленное на повторение имеющихся знаний, и изучение более подробных сведений о демографической ситуации Челябинской области. Содержание мероприятия полностью соответствовало уровню интеллектуально-возрастных особенностей обучающихся. Десятиклассники отвечали на вопросы по населению родной области, вспомнили что такое половозрастная пирамида и научились её строить, познакомились с уровнем урбанизации области, а так же с миграционной ситуацией. В начале и в конце мероприятия учащимся был выдан эйргайд, где они отметили свои имеющиеся и полученные знания.

Учебный класс, где проводилось мероприятие полностью оснащён материально-техническим обеспечением.

Была проделана подготовительная работа (разработка сценария, заготовка раздаточного материала и др.)

Студент-практикант смог заинтересовать обучающихся, работа проводилась в групповой форме.

Были четко сформулированы планируемые цели, они полностью соответствовали уровню воспитанности, возрастным особенностям и потребностям обучающихся. Коптяева А.В. владела материалом мероприятия, она было хорошо эрудирована в данном вопросе.

Время мероприятия было использовано рационально, все этапы логически взаимосвязаны между собой.

Место для проведения мероприятия было подобрано правильно, оформление способствовало созданию эмоциональной атмосферы.

Психологическая и эмоциональная атмосфера стабильная на протяжении всего времени, обучающиеся активно участвовали выполняли все задания, шли на контакт и закрепили навыки работы в группе.

Поставленные цели и задачи мероприятия сформулированы с учетом интеллектуально-возрастных особенностей класса, поэтому все они были достигнуты.

Рекомендуемая оценка: «отлично»

Учитель географии:

Белоусова Н.Н