



МИНИСТЕРСТВО ПРОСВЕЩЕНИЯ РОССИЙСКОЙ ФЕДЕРАЦИИ
Федеральное государственное бюджетное образовательное учреждение
высшего образования
«ЮЖНО-УРАЛЬСКИЙ ГОСУДАРСТВЕННЫЙ
ГУМАНИТАРНО-ПЕДАГОГИЧЕСКИЙ УНИВЕРСИТЕТ»
(ФГБОУ ВО «ЮУрГГПУ»)

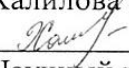

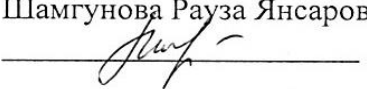
ФАКУЛЬТЕТ ЕСТЕСТВЕННО-ТЕХНОЛОГИЧЕСКИЙ
КАФЕДРА ГЕОГРАФИИ И МЕТОДИКИ ОБУЧЕНИЯ ГЕОГРАФИИ

**Современная социально-экономическая характеристика
Красноармейского района**

**Выпускная квалификационная работа по направлению
44.03.01 Педагогическое образование (с одним профилем подготовки)
Направленность программы бакалавриата**

«География»

Форма обучения заочная

Проверка на объем заимствований:	Выполнил:
<u>90,72</u> % авторского текста	Студентка группы ЗФ-501/057-5-1
<u>Работа рекомендована к защите</u>	Халилова Эльза Искандаровна
<u>«16» 07 2022 г.</u>	
зав. кафедрой географии и МОГ	Научный руководитель:
Малаев Александр Владимирович	ст. преподаватель
	Шамгунова Рауза Янсаровна
	

Челябинск
2022

СОДЕРЖАНИЕ

ВВЕДЕНИЕ	3
ГЛАВА 1. ЭКОНОМИКО-ГЕОГРАФИЧЕСКИЕ ХАРАКТЕРИСТИКИ КРАСНОАРМЕЙСКОГО РАЙОНА	5
1.1 Географическое положение.....	5
1.2 Природные условия и ресурсы.	8
1.3 Население	16
1.4 Хозяйство, его структура.....	17
1.5 Промышленность	18
1.6 Сельское хозяйство	18
1.7 Малое и среднее предпринимательство.....	19
1.8 Транспорт	20
Вывод по первой главе	22
ГЛАВА 2. АНАЛИЗ ПОКАЗАТЕЛЕЙ СОЦИАЛЬНО- ЭКОНОМИЧЕСКОГО РАЗВИТИЯ КРАСНОАРМЕЙСКОГО РАЙОНА .	23
2.1 Динамика показателей социально-экономического развития Красноармейского района	23
2.2 Прогноз социально-экономического развития Красноармейского района...	28
Вывод по второй главе.....	39
ГЛАВА 3. МЕТОДИЧЕСКИЕ РЕКОМЕНДАЦИИ К ИЗУЧЕНИЮ МАТЕРИАЛА В ШКОЛЬНОМ КУРСЕ ГЕОГРАФИИ	40
ЗАКЛЮЧЕНИЕ	50
СПИСОК ИСПОЛЬЗОВАННЫХ ИСТОЧНИКОВ	52

ВВЕДЕНИЕ

Актуальность выбранной темы заключается в том, что социально-экономическая характеристика является качественным показателем развития территории. Под социально-экономическим развитием муниципального района мы должны понимать согласованность экономических и социальных факторов работы муниципального управления, формирование вещественного производства и общественной инфраструктуры, прогресс связей с другими территориями, местными обществами и хозяйствующими субъектами, а также связь со всеми ветвями власти.

Проектирование стратегий развития района является четкой целью развития района в будущем времени и позволяет определить механизмы этого развития. Разработка таких стратегий позволяет показать слабые и сильные места данной области, увидеть потенциал, определить перспективные направления развития.

Стратегия направлена на создания качественных условий жизни населения и хозяйственной деятельности района. Что включает в себя благоприятные условия для проживания населения, полной его занятости, получение им высоких доходов и получение всего комплекса социальных услуг.

Целью работы является изучение социально-экономических характеристик Красноармейского района.

Объектом данной работы является Красноармейский район Челябинской области.

Предметом исследования является современная социально-экономическая характеристика Красноармейского района.

Задачи:

- изучить научную литературу по данной теме
- дать общую социально-экономическую характеристику

Красноармейского района

- показать перспективы и основные направления устойчивого развития территории Красноармейского района;

Практическая значимость выбранной темы заключается в том, что данные исследования могут использоваться образовательными и муниципальными организациями.

ГЛАВА 1. ЭКОНОМИКО-ГЕОГРАФИЧЕСКИЕ ХАРАКТЕРИСТИКИ КРАСНОАРМЕЙСКОГО РАЙОНА

1.1 Географическое положение

Красноармейский муниципальный район расположен в северо-восточной части Челябинской области, на западе примыкает к областному центру г. Челябинску, а также граничит г. Копейском, Сосновским и Кунашакским муниципальными районами, на юге – с Еткульским муниципальным районом, на востоке граничит с Курганской областью.

Связь с областным центром осуществляется по федеральной автомобильной дороге общего пользования М-51 и международного значения (Е-30) (участок Челябинск – Курган), по автодороге областного значения Челябинск - Копейск - Бродокалмак и транссибирской железнодорожной магистрали - Москва- Челябинск – Владивосток.

Район образован 13 января 1941 года и занимает площадь в 3,8 тыс. кв. км или 4,3 % от территории области. Протяженность района в широтном направлении составляет 35 км, в меридиональном – 105 км.

Красноармейский район почти полностью за исключением северной части района попадает в границы Челябинской агломерации, которые формируются зоной часовой транспортной доступности на автомобильном транспорте от регионального центра г. Челябинска.[36]

Численность населения на 01.01.2020 года – 44,1тыс. чел., что составляет 1,2% от всего населения Челябинской области или 6,5% от сельского. По численности населения Красноармейский район находится на 7 месте в области и по числу жителей является одним из самых больших среди муниципальных районов. Плотность населения на 01.01.2020 г. -10,9 человек на кв. км. Расстояние до областного центра 56 км. (23 км по автомобильной дороге.) Ближайшая железнодорожная станция - Чернявская (12 км).

Административный центр района - с. Миасское, который основан в 1736г. Численность населения районного центра на 01.01.2020 года -12, 9 тыс. чел.

В состав Красноармейского муниципального района входит 15 муниципальных образований - сельских поселений, в состав которых включено 78 сельских населенных пунктов.

Красноармейский муниципальный район – современное культурное и образовательное пространство Челябинской области с хорошо развитой сетью учреждений социальной сферы, в которую входят институт агроэкологии (филиал ФГОУ ВПО ЧГАУ), десятки образовательных учреждений, больницы, поликлиника, аптеки, стадионы.[33]

Красноармейский муниципальный район – самый населенный сельский район Челябинской области. Обусловлено это не только непосредственным соседством с областным центром, но и исторически. Именно с северных земель русские поселенцы начинали осваивать просторы Южного Урала. Самое старое село Русская Теча было основано еще в 1687 году, за полвека до Челябинской крепости, затем появились села Шумово, Алабуга, Боровое и самое известное – Миасское. В 17 в. были основаны Белоярская Теченская слобода, Брод Калмацкий (ныне с. Бродокалмак) и ряд деревень в их окрестностях. В 1685 году возникла казачья слобода Верхне – Миасская, на месте которой в 1736 года была заложена придорожная Миасская крепость как сторожевая крепость на дороге к новостроящемуся Оренбургу. Земли, ныне относящиеся, к Красноармейскому району, входили в состав территории Екатеринбургского и Шадринского уездов Пермской губернии и Челябинского уезда Оренбургской губернии. Установление Советской власти в населенных пунктах, ныне относящихся к Красноармейскому району, происходило в декабре 1917 – апреле 1918 г.г. Первый сельский совет был образован в с. Ивановка.

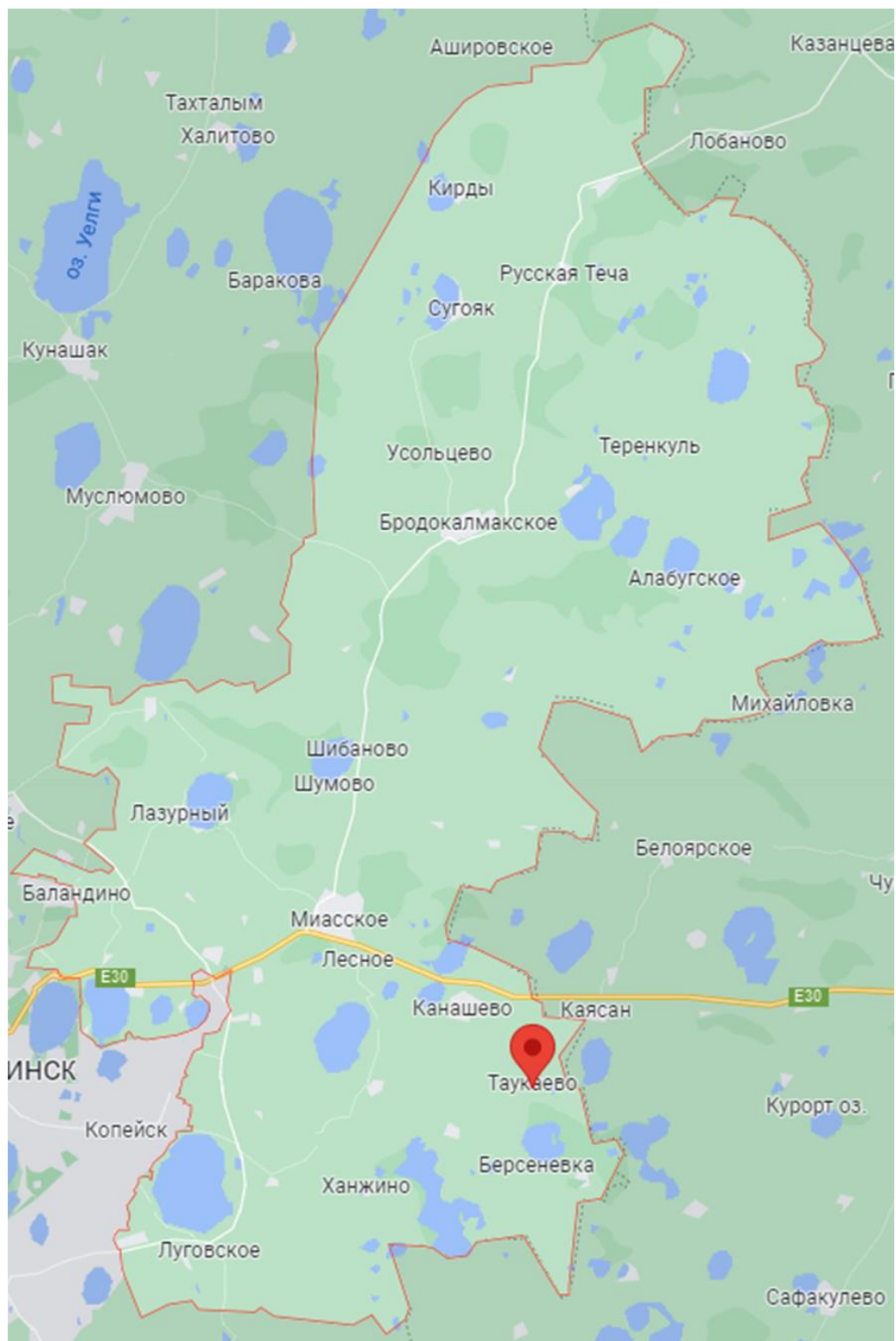


Рисунок 1 - Карта Красноармейского района Челябинская область
(в 1см 10км.)[41]

В современных границах район был образован 27 февраля 1924 под названием Миасский район Челябинского округа. В апреле 1930 года Миасский район был ликвидирован, и его территория была распределена

между Бродоколмацким, Челябинским и Щучанским районами. Восстановлен 13 января 1941 года под названием Красноармейский район Челябинской области.

Границы района подверглись многократным изменениям за счет включений небольших территорий.[43].

1.2 Природные условия и ресурсы.

Климат

Челябинская область, как и Красноармейский район, расположена почти в центре громадного материка Евразии, к востоку от Уральского хребта, на большом удалении от морей и океанов и, прежде всего, от Атлантического океана. Незащищенность территории области с северо-востока, востока и юго-востока способствует проникновению различных воздушных масс с азиатской части материка. Летом наблюдается вхождение с юга и юго-востока сухого континентального и (тропического) воздуха, формирующегося над Средней Азией и Казахстаном; осенью возрастает перенос арктического воздуха с севера на юг, что сопровождается понижениями температуры и ранними заморозками.

Все эти причины в совокупности обуславливают значительную континентальность климата нашей области, особенно зауральской равнинной ее части. В горной части климат менее континентальный, с достаточным количеством осадков. Характерной чертой южных районов области является недостаточное увлажнение с периодически повторяющейся засухой. Общими чертами климата области являются продолжительная холодная зима с устойчивым снежным покровом, непродолжительное теплое (иногда жаркое) лето с повышенным количеством осадков; короткие переходные сезоны, особенно весна с поздними заморозками; осень длиннее весны; ранние заморозки – уже в конце лета.[13]

Климат Красноармейского района умеренно континентальный, благоприятный для проживания населения, ведения сельского хозяйства (с применением агротехнических мероприятий по сохранению влаги в почве) и отдыха населения, как в летний, так и в зимний период. Характерны большая годовая амплитуда температуры воздуха (жаркое лето и холодная зима). Средние температуры января колеблются от -16 до -17С⁰, средние температуры июля +18 - +19С⁰. Количество осадков в год достигает 450 - 500 мм в различные годы. Продолжительность зимы составляет около 4,5 – 5 месяцев. Снеговой покров лежит в среднем 150 дней, мощность его в северных областях изучаемой территории 60-70 см, а в южных колеблется в пределах 35-40 см, что благоприятствует промерзанию почв на достаточно значительную глубину (более 2,5 м) [4].

Геологическое строение Красноармейского района.

В Красноармейском районе северная и восточная часть имеют холмисто-увалистый рельеф, с крутизной склонов увалов 5-6° и высотой до 300м, увалы покрыты лесом и между собой разделены глубокими заболоченными паднями. Южная, юго-западная и западная части района имеют равнинно-холмистый рельеф. Рельеф слабоволнистый, почти плоский, благоприятный для освоения населения.

В связи с разнообразием рельефа, сложностью его строения и геологического происхождения, недра Челябинской области богаты различными полезными ископаемыми. Особенно выделяется в этом отношении горная часть области.[45]

Многие месторождения характеризуются удобством залегания, комплексностью руд, их высоким качеством.

В результате интенсивной эксплуатации многие рудные месторождения Южного Урала оскудевают. Многие руды на территории области в горнозаводской ее части и восточных предгорьях добывались повсеместно с глубокой древности. Все старинные рудники были выработаны еще в прошлом веке.[12]

В Красноармейском районе разрабатывается Баландинское месторождение мрамора и активно развивается ОГУП "Челябинскавтодор" – битумный завод, продукция которого имеет важное значение, и идёт на прокладку федеральных дорог. На территории района имеются 32 месторождения и проявления полезных ископаемых, относящихся к группе общераспространенных. На 16 месторождениях ведется добыча глины, песка, строительных камней состоящий из слюдяных сланцев, местами переходящих в гнейсовые, для всех видов строительных работ. В пределах района расположена северная часть Челябинского бурогоугольного бассейна, которая в настоящее время не эксплуатируется ввиду сложных технических условий добычи. Камень используется в строительстве. В долине р.Миасс ведутся разработки песка для дорожного строительства и других целей. Большие песчаные карьеры, действующие не один десяток лет, находятся на правом берегу Миасса. У восточной окраины д.Круглое имеются небольшие по запасам месторождения пластичных огнеупорных глин различной окраски. Незначительные выходы белой глины имеются у юго-западной окраины д.Шумово и южнее с. Алабуга. Глина частично используется населением для побелки. Часть полезных ископаемых не добывается, запасы исчерпаны. У поселка Вахрушево имелись угольные шахты. Уголь здесь добывался в середине 50-х годов. В озере Кулат в 50-х годах прошлого столетия добывалась самосадочная соль с содержанием 94,5% поваренной соли. В структуре промышленного производства ведущая роль принадлежит предприятиям по производству пищевых продуктов, по производству и передаче и распределению тепловой энергии и газа. В северной части территории района имеются территории, подвергшиеся радиоактивному загрязнению ВУРС.[16].

Гидрография Красноармейского района.

На территории района протекают 2 реки –на севере Теча, а на юге река Миасс. А так же 250 малых и крупных бессточных озер.

Обе реки относятся к бассейну реки Тобол.

Река Теча с юго-запада на северо-восток, долина реки достигает до 1,5 км. Русло реки извилистое, глубина на перекатах 0,5 - 0,6 метров, на плесах 2-3 метра. Река загрязнена радиоактивными отходами производства ПО «Маяк». [11]

Река Миасс протекает с запада на восток, захватывая при этом административный центр района село Миасское. Пойма реки шириной 300-400 метров, двухсторонняя и прерывистая. Русло реки с крутым берегом, умеренно извилистое, глубиной от 60 см до 3х метров. Река загрязнена промышленными сточными водами г. Челябинск.

Часть озер расположенных на территории района являются солеными. Озера с максимальным уровнем минерализации, 100 г/л, располагаются на юго-востоке, такие как Таузаткуль, Солёный Кулат, Лаврушин.

Озеро Сугояк, Круглое, Большой Кулат являются особо охраняемыми природными территориями.

На территории Красноармейского района расположено достаточно большое число озер, а также рек, прудов, подземных вод, что может представлять собой богатство природы родного края. Но в целом гидрографическая сеть является слаборазвитой.

Почво-растительный покров.

Под хвойными и смешанными лесами преобладают горные серые и темно-серые лесные почвы. Встречаются горные дерново-лесные почвы под массивами смешанных лесов с травяно-моховым покровом. На остепенённых склонах восточных предгорий Южного Урала появляются горные черноземы, чаще оподзолистые и выщелоченные черноземы. Территория Зауральского пенеблена и примыкающих к нему Западно-Сибирской низменности характеризуется достаточно выраженной сменой широтных зон. В северной части лесостепной зоны под березовыми лесами формируются серые лесные почвы, реже оподзоленные черноземы. Под лугово-степной растительностью - выщелоченные черноземы с пятнами темно-серых лесных почв. На плоских, слабо дренированных междуречьях

встречаются лугово- черноземные почвы с пятнами солонцов и солодей, а в понижениях преобладают лугово-болотные комплексы. [5]

В степной зоне выделяются две подзоны: северная с обыкновенными черноземами и южная- с южными черноземами. В южной части Зауралья небольшое распространение имеют темно-каштановые почвы. К выходам засоленных третичных глин приурочены солонцеватые черноземы, которые наиболее характерны для подзоны южных черноземов, распространенных на Западно-Сибирской низменности.

Почвенный покров на территории Красноармейского района разнообразен. Почвенная карта показывает, что преобладающими почвами являются черноземы и серые лесные, в северо-восточной части преобладают солонцы, солончаки.[5].

По природным условиям Красноармейский район расположен в лесостепной зоне. Леса расположены неравномерно, наиболее лесиста северная и центральная часть района. Основная древесная порода - береза бородавчатая. В тени березовых лесов хорошо растут различные цветы и травы, грибы, ягодные кустарники. Преобладают высокотравные растения: кровохлебка, папоротник, мышиный горошек, клевер.

Леса района имеют санитарно-гигиеническое, рекреационное и полезное значение. Растительный и животный мир Красноармейского района богат и разнообразен. В районе принимаются меры по охране и защите исчезающих видов растений и животных.

На территории Красноармейского муниципального района выделены следующие особо охраняемые природные территории: Шуранкульский государственный природный зоологический заказник, Донгузловский государственный заказник, Бродокалмакский государственный зоологический заказник, два ботанических памятника природы: Васильевский бор, Лесной массив на берегу реки Миасс.

Рост народонаселения и постоянное увеличение антропогенного воздействия на природу ведут к тому, что отдельные виды диких животных исчезают из состава отечественной фауны. Этот процесс идет постепенно.[17]

Находясь постоянно под антропогенным процессом, дикие животные становятся экологически пластичными и приспособляются жить в непосредственной близости с человеком, а некоторые из них, считавшиеся ранее «дикарями», научились успешно размножаться в условиях, близких к домашним. В числе таких видов: лось, глухарь.

В тоже время многие виды диких животных, лишившиеся в результате различной хозяйственной деятельности привычных мест обитания, не могут адаптироваться в урбанизированном ландшафте и постепенно сокращают свою численность.

Из хищников в районе встречаются - лисы, горностай, хорек, ласка, барсук, степной хорь, волк, рысь, колонок. Из грызунов - мыши, суслики, зайцы, хомяки, ондатра, еж, белка. Из копытных - косуля сибирская, лось, кабан. Самый крупный зверь – лось. Вес самца достигает 400 кг. Самый мелкий зверь – землеройка, длина которой без хвоста 3 см, а вес 3,5 грамма. Самое прожорливое животное - крот, съедающий за сутки пищи больше, чем весит сам. Крот не может прожить без пищи и 8 часов. Самые крупные птицы-лебеди: кликун – 11кг, шипун – 10кг. Самая миниатюрная птица – королек желтоголовый, вес около 5 г, обитает в хвойных лесах.[25]

Пернатые. Наиболее многочисленны водоплавающие, гнездящиеся и перелетные птицы. Часть водоплавающих птиц гнездится на водоемах района, другая останавливается на время кормежки и отдыха. Из таких птиц бывают - северные породы уток, нырков. Гнездятся обыкновенная кряква, чирок-свистунок, широконоска, хохлатая чернеть, серая утка. Из местных куриных- тетерев-косач, белая и серая куропатка, перепела. На озерах живут несколько видов чаек и крачек. Хищных птиц около двух десятков видов: ястреб-тетеревятник, лунь болотный, коршун; из ночных- филин и

несколько видов сов. В лесах обитает несколько видов голубей, кукушка, дятел, дрозды.[8]

Ворона, грач, галка, сорока - живут вблизи жилья. Мелких воробьиных насчитывается несколько десятков видов - жаворонок, воробей, соловей и др. Мир пресмыкающихся и земноводных беден. Наиболее распространены - зеленая, прыткая и живородящая ящерица. Из земноводных - лягушка и серая жаба.[2].

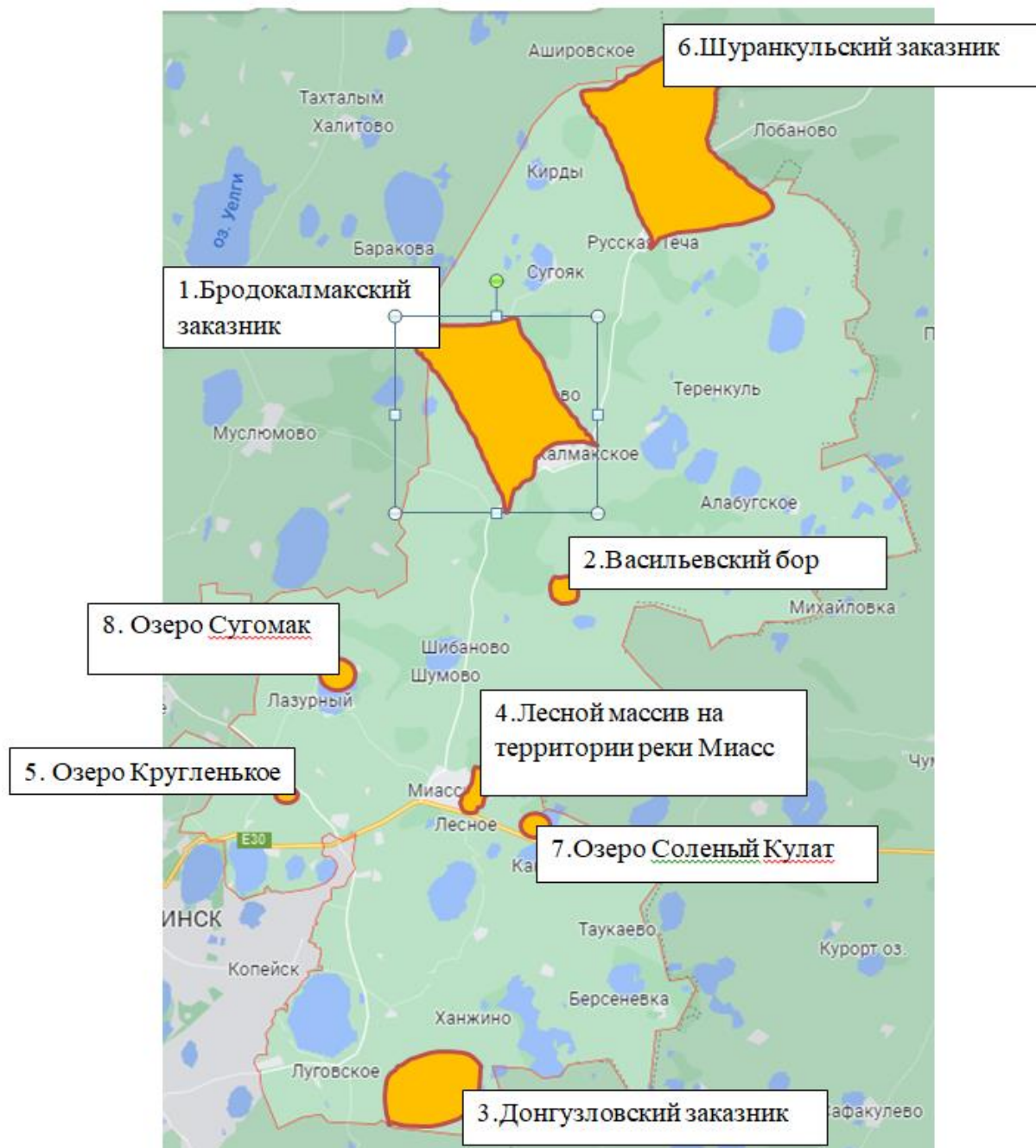


Рисунок 3- Схема размещения ООПТ (картосхема выполнена автором)

На территории Красноармейского района выделяют 8 зон – Особо охраняемых природных территорий:

1. Бродокалмакский заказник
2. Васильевский бор
3. Донгузловский заказник
4. Лесной массив на территории реки Миасс
5. Озеро Круглое
6. Шуранкульский заказник
7. Озеро Солёный Кулат
8. Озеро Сугомак[46]

Ресурсы Красноармейского района

Всего на территории Красноармейского района располагается 32 месторождения полезных ископаемых, являющиеся общераспространёнными. На 16 из них ведется добыча строительных материалов, песка, глины, камней.

Так же в Красноармейском районе имеются залежи бурого угля, но из-за сложных технических условий, это месторождения были остановлены в середине 50-х годов. Располагались угольные шахты у поселка Вахрушево.

Около поселка Вахрушево находится битумный завод, который ведет разработку и добычу Баландинского месторождения мрамора.

На берегу реки Миасс добывается песок, который после используется для дорожного строительства.[6]

Около поселка Круглое небольшое месторождение огнеупорной пластичной глины. Так же около поселка Шумово имеются незначительные выходы белой глины. Карьер с голубой глиной находится рядом с поселком Лазурный, она используется в косметических целях.

В озере Кулат добывали поваренную соль в 50х годах 20века.

МИНЕРАЛЬНО-СЫРЬЕВЫЕ РЕСУРСЫ

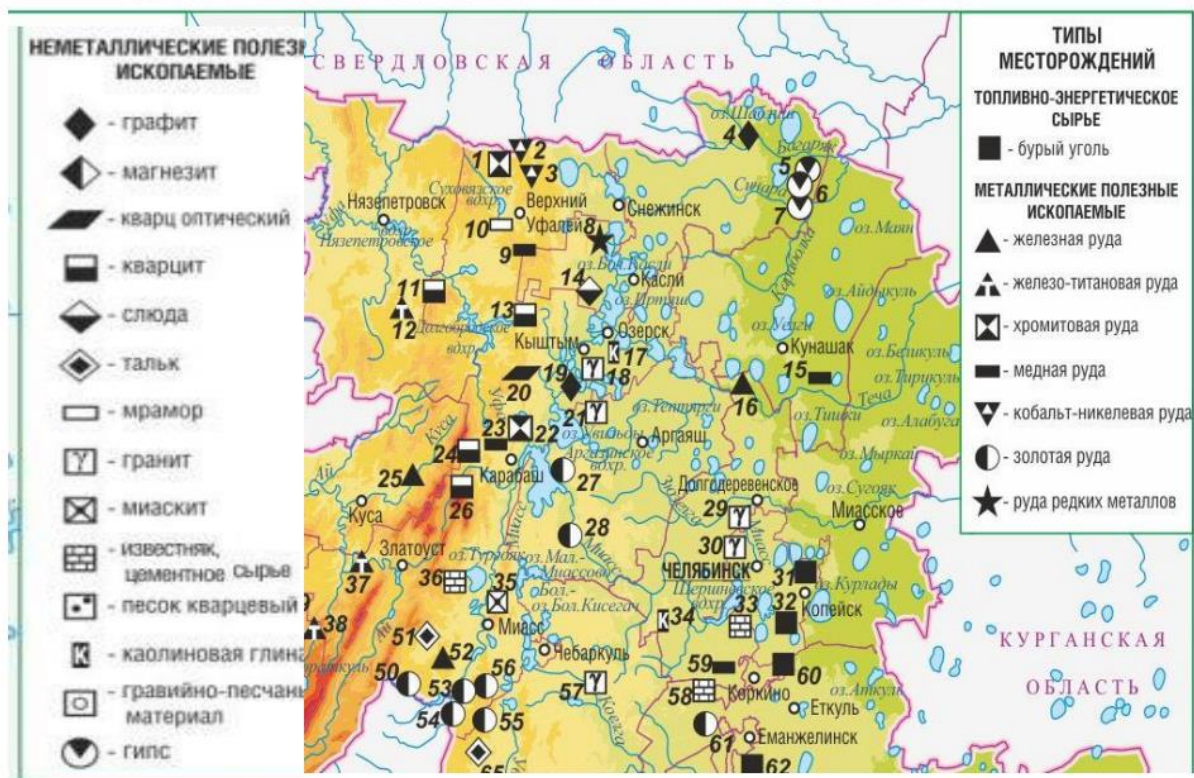


Рисунок 4 - Фрагмент карты полезных ископаемых Челябинской области Масштаб (в 1 см. 20км)

1.3 Население

Состав Красноармейского района представлен 15 сельскими поселениями с 78 населенными пунктами.

Национальный состав населения представлен русскими, татарами, башкирами, немцами и украинцами. Район занимает 7 место по численности населения в Челябинской области и является одним из густонаселенных районов.

Демографическая обстановка в районе каждый год разная и колеблется в пределах $\pm 1\%$ прироста населения. Средняя продолжительность жизни в районе составляет 57 лет. [24]

На территории района трудятся 5754 чел, еще 7 тыс. человек работают за пределами района. Уровень безработицы составляет 2,6%.

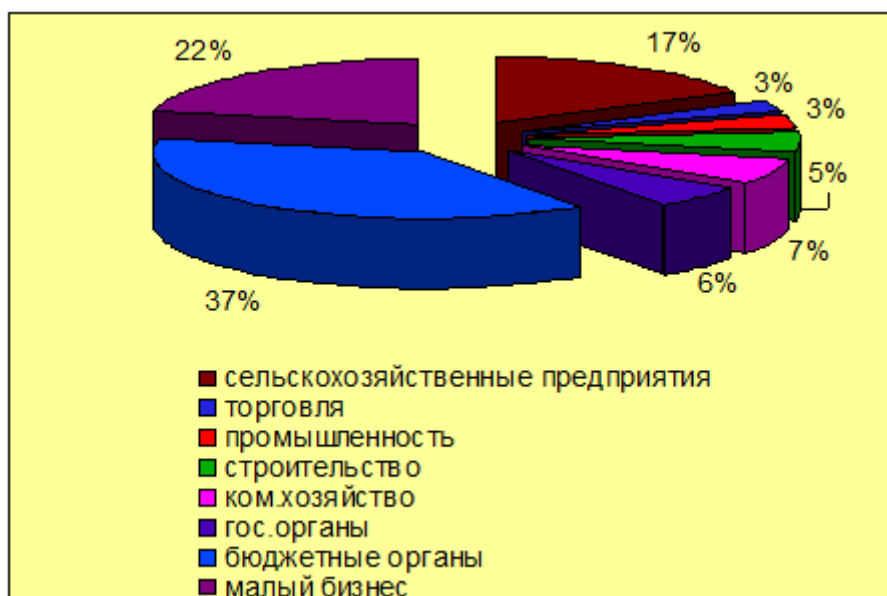


Рисунок 5 - Распределение по сферам занятости жителей района

Уровень жизни населения каждый год увеличивается, среднемесячная заработная плата за 2021 год составила 29360, а в 2022 году 31910 руб. прирост составил 8%. [14]

В Красноармейском районе на сегодняшний день хорошо развита культурная и образовательная сфера. На территории района расположен филиал ФГОУ ВО «ЧГАУ», 51 детских сада, 23 общеобразовательных школ, а так же стадионы.

В районе функционирует 9 амбулаторно-поликлинических учреждений, входящих в состав МУ «Красноармейская ЦРБ», ФАПы и аптеки.

Сеть учреждений культуры состоит из: 39 клубных учреждений, 36 библиотек, 5 детских школ искусств, 10 киноустановок, 1 краеведческий музей. [10]

1.4 Хозяйство, его структура

На 2022 доля промышленных предприятий в экономике района составила 35%, сельского хозяйства 33%. Это две отрасли формирующие

основной бюджет района. На третьем месте стоит розничная торговля и ремонт автотранспортных средств 25%. Пищевая промышленность 7%.

Так же у района есть потенциал развития туризма, но он еще не развит.

1.5 Промышленность

Промышленность важнейший сектор экономики. Основными отраслями промышленности района является пищевая промышленность, производство машин и оборудования.

Самый крупный завод производящие машинное оборудование является Челябинский Компрессорный Завод, ООО УРАЛСТАЛЬСТРОЙ, ООО АРМАТУРНЫЙ ЗАВОД РУБИН.

Предприятия, занимающиеся пищевым производством - ООО Янус, ООО Уральские пельмени. Общий объем продукции пищевой промышленности превышает 20 млрд.рублей в год.

А так же предприятия по добычи полезных ископаемых Баландинское месторождение мрамора, битумный завод — филиал ОГУП «Челябинскавтодор», три предприятия жилищно-коммунального хозяйства, АО «ДРСУ».[15]

1.6 Сельское хозяйство

Основное направление сельского хозяйства в районе это выращивание картофеля, овощей, зерновых культур и производство мяса.

В районе 12 предприятий занимающихся сельскохозяйственной деятельностью, а так же 22 крестьянско-фермерских хозяйств.

Самые крупные предприятия это – АО СХП Красноармейское, ООО ПКЗ Дубровский, ООО НПО Сад и огород, ООО Сады России, ООО Агрофирма Ильинка, ООО Родник.

Посевная площадь на территории района составляет 26 709 га. Валовый сбор зерновых культур в 2021 году составил 14,3 тыс. тонн,

картофеля-7,9 тыс. тонн, овощей- 3,3 тыс. тонн. Самый большой урожай в 2021 году собрал Совхоз Красноармейское.

Красноармейский район первый по Челябинской области по содержанию голов крупного рогатого скота -10758, из них 7716 голов находятся в ПКЗ Дубровский, наличие дойных коров на предприятие 1260 голов.

За 2021 год было произведено: Молока 13,7 тыс.тонн, мяса 22,5 тыс.тонн.

В Родниковском свинокомплексе содержится 80,2 тыс. голов свиней.

6 предприятий района входят в реестр Минсельхоза Челябинской области и в 2021 году получили поддержку от государства в сумме 59 млн. руб.

На сельскохозяйственной выставке «Агро 2021» сельскохозяйственными предприятиями было получено 11 медалей, из них 9 золотых, 1 серебряная, 1 бронзовая. Так же грамота была вручена Администрации района. С 5–8 октября в Москве прошла XXIII Российская агропромышленная выставка «Золотая осень-2021». В выставке приняли участие известные красноармейские предприятия – НПО «Сады России», ООО «Альпина» и ООО «ПКЗ Дубровский».

Из Москвы привезли 9 медалей:

ООО «Альпина» - 2 золота

ООО «ПКЗ Дубровский» - 3 медали – 1 золото и 2 серебра

НПО «Сады России» - 4 медали – 2 золото и 2 серебро.

1.7 Малое и среднее предпринимательство

Малый бизнес один из инструментов стабильной рыночной системы.

По данным Единого реестра субъектов малого и среднего предпринимательства по состоянию на 1 января 2022 года на территории Красноармейского района зарегистрировано 986 субъектов (на 01.01.2021г.–

971), в том числе индивидуальных предпринимателей - 748, юридических лиц - 238.

Количество самозанятого населения в районе увеличилось в 7 раз и составило 871 человек на 2022 год. Это дополнительный бюджет налогообложения, который остается на местном уровне и вовлечение людей в законную предпринимательскую деятельность. [42]

Для малого предпринимательства ежегодно организуются управленческие семинары и консультации, где людей обучают грамотному ведению бизнеса.

Информационно-консультационным центром администрации района оказывается информационная поддержка с использованием сайта района, групп в социальных сетях, адресной рассылки и обзвона, 98 человек были проконсультированы по вопросам ведения бизнеса.

По состоянию на 1 января 2022 года на территории района включены в дислокацию торговых объектов 282 предприятия розничной торговли (магазины, павильоны, киоски), торговая площадь объектов составила 29443,31 кв.м. 808 рабочих мест организовано на предприятиях торговли. Оборот розничной торговли в районе зафиксирован в размере 2656,3 млн. рублей, или 110,9% к уровню 2020 года.

Так же малые предприниматели стали пользоваться различными интернет площадками для торговли товарами своего производства.

Приведенная статистика говорит о сохранении положительных трендов на потребительском рынке Красноармейского района.

1.8 Транспорт

Район стоит на важнейших транспортных артериях, соединяющих Челябинскую, Курганскую и Свердловскую области. По территории района перевоз грузов осуществляется автомобильным транспортом.

Через территорию района проходят магистраль железной дороги по направлениям «Челябинск-Екатеринбург» и «Челябинск-Курган», по ходу

которых расположены станция Баландинская, станция Чернявская и тупик на территории Битумного завода.

Территория района граничит с территорией аэропорта.

Через территорию района проходят дороги федерального и областного значения, «Челябинск-Новосибирск», «Челябинск-Курган». Проведена паспортизация дорог проходящих между поселениями и внутри поселений, мостов. [16]

Транспортных предприятий с государственной формой собственности на территории района нет. Услуги населению оказывают индивидуальные предприятия (маршрутное такси).

Таможенные посты на территории района не располагаются.

Протяженность автомобильных дорог общего пользования 1268 км, из них местного значения- 852 км. И не все дороги соответствуют нормативным требованиям. [26]

В 2021 году на ремонт и строительство дорог общего пользования местного значения освоено более 216 млн. руб. и отремонтировано более 23 км дорог, в том числе:

- строительство автодороги от с. Пашнино до автодороги Канашево-Калуга-Соловьевка, протяженностью 8255 п.м. – 102, 9 млн. руб.;

- содержание автомобильных дорог в районе, межбюджетные трансферты – 25, 7 млн. руб.;

- в рамках мероприятий по безопасности дорожного движения обустроено 4 пешеходных перехода в соответствии с требованиями национальных стандартов в с. Миасское (2шт), п. Октябрьский и п. Петровский.

- в рамках программы «Повешение безопасности дорожного движения в районе» освоено 300,0 тыс. руб. на установку информационных щитов, направленных на информирование участников движения о необходимости соблюдения правил дорожного движения. [6]

Вывод по первой главе

По представленной главе можно сделать следующие выводы:

Красноармейский район находится на севере Челябинской области и граничит с самым областным центром городом Челябинском, так же граничит с Курганской областью. Район является одним из густонаселенных районов области, имеет всю инфраструктуру для благоприятного проживания населения.

Местность Красноармейского района равнинная, а климат умеренно континентальный, что является благоприятным условием для ведения сельского хозяйства.

Так же на территории района располагаются крупные промышленные предприятия, это дополнительные рабочие места.

Красноармейский район располагается на таких важных транспортных артериях, как железная дорога «Транссибирская магистраль» и Трасса федерального значения «Челябинск-Курган».

В районе разрабатываются природные ресурсы.

Так же на территории района, есть ООПТ, которые можно было бы использовать для туризма.

В целом район является благоприятным для проживания населения.

ГЛАВА 2. АНАЛИЗ ПОКАЗАТЕЛЕЙ СОЦИАЛЬНО- ЭКОНОМИЧЕСКОГО РАЗВИТИЯ КРАСНОАРМЕЙСКОГО РАЙОНА

2.1 Динамика показателей социально-экономического развития Красноармейского района

Муниципальное образование «Красноармейский муниципальный район» является одним из 27 муниципальных образований Челябинской области. Расположен Красноармейский район вдоль границы с Курганской областью, на западе граничит с Челябинском. Территория Красноармейского муниципального района охватывает 3842 кв. км., численность населения составляет - 43,3 тыс. чел. Удаленность от областного центра - 37 км. Ближайшая железнодорожная станция - Чернявская (12 км.).

Районным центром Красноармейского района является село Миасское, основанное в 1736 году как сторожевая крепость на дороге к новостроящемуся Оренбургу. На территории района расположен ряд старинных поселений (Бродокалмак, Русская Теча), а также памятник природы - озеро Сугояк.[44]

Как административно-территориальная единица Красноармейский муниципальный район включает в себя 15 муниципальных образований поселенческого типа. В их числе Алабугское сельское поселение, Баландинское сельское поселение, Березовское сельское поселение, Бродокалмакское сельское поселение, Дубровское сельское поселение, Канашевское сельское поселение, Козыревское сельское поселение, Лазурненское сельское поселение, Луговское сельское поселение, Миасское сельское поселение, Озерное сельское поселение, Русско-Теченское сельское поселение, Сугоякское сельское поселение, Теренкульское сельское поселение, Шумовское сельское поселение. [39]

Красноармейский муниципальный район является муниципальным образованием с преимущественно сельскохозяйственной специализацией. Доля сельскохозяйственного производства составляет 50 % общей хозяйственной деятельности района. Основными направлениями хозяйствования муниципального образования является производство молока, овощей, картофеля. Наибольший объем продукции выпускают ОАО СХП "Красноармейское", ОАО ПКЗ "Дубровский". Район производит около 26 % картофеля и 20 % овощей от всего объема по области.

На территории действуют Баландинское месторождение мрамора, битумный завод - филиал ОГУП "Челябинскавтодор", три предприятия жилищно-коммунального хозяйства, ЗАО ДРСУ, ООО ЧКПЗ. Торговля представлена предприятиями различной формы собственности. Объем товарооборота предприятий потребкооперации составляет более 30 %. Политика поддержки малого предпринимательства носит целенаправленный, динамичный характер, что способствует созданию новых рабочих мест, формированию налоговой базы муниципального образования, а также решению иных социально-экономических вопросов. Объем выпуска товаров и услуг малыми предприятиями составляет более 20 %.

В настоящее время на территории Красноармейского муниципального района действует 106 бюджетных учреждений, в том числе: 74 учреждения образования, по 9 учреждению здравоохранения и спорта, 39 учреждений культуры. [17]

Основные показатели социально-экономического развития Красноармейского муниципального района за 2020-2021 гг. представлены ниже (табл. 1). Среднегодовая численность, занятых в экономике в 2020 году в сравнении с 2019 годом увеличилась на 5,1%, но в 2021 года наблюдается снижение данного показателя в сравнении с 2020 годом на 15,1%, это меньше уровня 2019 года. [42]

При снижении численности работающих в экономике увеличивается численность зарегистрированных безработных: в 2020 году в сравнения с 2019 годом на 1,5%, в 2021 году в сравнения с 2020 годом на 59,0%. Это можно объяснить либо спадом производства, либо переливом рабочей силы из экономики района в производство г. Челябинска, либо, тем, что люди не встают на учет из-за сложностей в сборе документов или удаленности от районного центра.

Таблица 1 – Основные показатели социально-экономического развития Красноармейского муниципального района за 2020-2021 гг.

Показатели	2020		2021	
	Количество	Темп роста, %	Количество	Темп роста, %
Численность населения, тыс. чел	43,1	43,5	101,1	43,9
Среднегодовая численность занятых в экономике, чел	6285	6601	105,1	5608
Численность зарегистрированных безработных, чел	495	502	101,5	798
Среднемесячная заработная плата работающих в экономике, руб	5405,3	7160,5	132,5	7614
Финансовый результат деятельности организаций, тыс. руб	14,4	48,4	336,2	46,3
Удельный вес убыточных организаций, %	29,5	22,2	75,3	25,3
Сумма убытка, млн руб	40,3	26,0	64,6	31,0

В 2019-2021 гг. отмечается рост заработной платы работников, занятых в экономике района. За рассматриваемый период заработная плата работников увеличилась с 29516,1 руб. до 32418,0 руб. В 2020 году рост заработной платы в сравнении с 2019 годом составил 132,5%, а в 2021 году в сравнении с 2020 годом - 106,3%. В значительной степени это обусловлено

ежегодным увеличением заработной платы работникам бюджетной сферы. [40]

Рассматривая показатели, характеризующие финансовую деятельность предприятий, видно, что есть положительная динамика роста финансовых результатов предприятий, а также снижается количество убыточных предприятий и сумма убытка, за исключением 2020 года.

Основная доля предприятий приходится на сельское хозяйство и бюджетную сферу. В сельском хозяйстве занято около 30% работающего населения, на долю бюджетных учреждений приходится около 35%, в основном это медицинские и педагогические работники. Около 10% работающего населения работают на предприятиях города Челябинска. Это значительно занижает показатели социально-экономического развития района. [28]

Так как значительное число работающего населения занято в бюджетной сфере, то для района большое значение имеет то, сколько финансовой помощи поступит дополнительно к собственным доходам и бюджета области. А эти данные можно проанализировать, если внимательно изучить порядок составления и утверждения бюджета района.

Социально-экономическое развитие муниципального образования определяется ресурсным потенциалом, приоритетное значение в котором принадлежит финансовым ресурсам. Централизация финансовых ресурсов муниципальных органов власти Красноармейского муниципального района осуществляется посредством районного бюджета, доходная часть которого отражает их качественное и количественное значение.

Планирование и исполнение бюджета района осуществляет финансовое управление Красноармейского муниципального района (финансовое управление). [33]

Финансовое управление осуществляет свою деятельность согласно положения об управлении, где определены задачи, цели, права и обязанности учреждения. Управление возглавляет руководитель,

назначаемый на должность главой района, по согласованию с Министерством финансов Челябинской области. В учреждении создано 4 отдела: отдел доходов, отдел назначения и исполнения бюджета, отдел бухгалтерского учета и отчетности, отдел казначейского исполнения бюджетов. Каждый отдел руководствуется в своей деятельности Бюджетным кодексом, нормативно правовыми актами Министерства финансов и района, а также положением об отделах.

Основной задачей отдела доходов является планирование, анализ исполнения бюджета по доходам. Отдел назначения и исполнения бюджета осуществляет планирование расходов бюджета, а также анализ исполнения бюджета по расходам. Отдел бухгалтерского учета и отчетности осуществляет учет операций по планированию и исполнению бюджета. Отдел казначейского исполнения бюджетов осуществляет исполнение бюджета по расходам, а также оплаты расходов бюджетов поселений по поручению глав поселений. [30]

Анализ доходов бюджета Красноармейского муниципального района проводился в динамике за 3 года -2019, 2020 и 2021. Этот период стал испытанием для бюджета района. Первые два года характеризуются ростом доходной базы, основную долю которой составили субсидии, субвенции на национальные проекты. А 2020 год характеризуется спадом экономики в связи с кризисом и снижением доходной базы района. Источником для анализа послужили отчеты финансового управления об исполнении консолидированного бюджета района и Распоряжения собрания совета депутатов по утверждению бюджета района

Доходную базу бюджета Красноармейского муниципального района характеризуют данные, представленные в приложении 2. Анализ представленных данных показал, что в 2019-2021 гг. наблюдается стабильный рост общей суммы доходов бюджета Красноармейского муниципального района, а в 2021 году снижение доходов почти до уровня 2019 года.

2.2 Прогноз социально-экономического развития Красноармейского района

Прогноз социально-экономического развития Красноармейского муниципального района разрабатывается в целях повышения эффективности управления социально-экономическими процессами в муниципальном образовании.

Основные показатели разрабатываемого прогноза служат исходной базой для разработки проекта бюджета муниципального образования.[7]

Прогноз основных показателей социально-экономического развития района разработан управлением экономического прогнозирования администрации района в соответствии с общим порядком разработки прогнозов социально-экономического развития, определенный Законом Челябинской области N 328-ЗО от 30.11.2004 г. "О государственном прогнозировании, программах социально-экономического развития[1]

Челябинской области и областных целевых программах", распоряжением Правительства Челябинской области N 358-рп от 02.07.2014 г. "О разработке прогноза социально-экономического развития Челябинской области на 2020 год и на плановый период 2022 и 2023 годов", постановлением администрации района[2]

N 628 от 15.07.2014 г. "О разработке прогноза социально-экономического развития Красноармейского муниципального района на 2021 год и на плановый период 2022 и 2023 годов.[3]

Прогноз подготовлен на основе сценарных условий функционирования экономики Российской Федерации на 2021-2023 годы, рекомендованных Минэкономразвития России, анализа сложившейся ситуации социально-экономического развития Красноармейского муниципального района за 2020-2018 годы., с учетом оценки ожидаемых результатов 2022 года и тенденций развития экономики и социальной сферы

в 2021-2023 годах с применением показателей инфляции и индексов-дефляторов, предложенных Минэкономразвития России на 2021-2023 годы.

При разработке основных параметров прогноза использованы отчетные данные, предоставленные территориальным отделом государственной статистики, материалы крупных хозяйствующих субъектов и органов местного самоуправления.

Разработка прогноза проходила в 2 этапа: основные показатели прогноза согласованы в Министерстве экономического развития Челябинской области 17 июня, окончательно прогноз согласован 20 августа 2022 г.[23]

Для оценки состояния экономики района и разработки прогноза использованы следующие показатели:

- демография;
- промышленное производство;
- сельское хозяйство;
- рынок товаров и услуг;
- малое предпринимательство;
- инвестиции;
- финансы;
- денежные доходы и расходы населения;
- труд и занятость;
- развитие социальной сферы;
- охрана окружающей среды.

Прогноз разработан в 2-х вариантах, с учетом итогов социально-экономического развития района в январе-апреле 2023 г.:

Вариант 2 (умеренно-оптимистичный) отражает развитие экономики в условиях реализации активной государственной политики, направленной на улучшение инвестиционного климата, повышение конкурентоспособности и эффективности бизнеса, на стимулирование экономического роста и модернизации, а также на повышение

эффективности расходов бюджета. Вариант основан на осуществление мер, заложенных в государственных программах развития образования, здравоохранения, науки и технологий, а также традиционных секторов экономики.

Вариант 1 (базовый) предполагает сохранение низкой конкурентоспособности по отношению к импорту, а также более низкие расходы на развитие компаний инфраструктурного сектора. Сценарий основан на проведении более жесткой бюджетной политики, более низкими темпами роста заработных плат бюджетников и военнослужащих.

Демографические показатели

По численности населения район занимает 7-е место среди муниципальных образований области. Численность постоянного населения на 01.01.2020 г., по статистическим сведениям, составила 43,1 тыс. человек. в т.ч. женщин - 53,2%. [40]

Начиная с 2020 г. в районе наблюдается естественный прирост населения.

По прогнозу на 2021 год и плановый период до 2023 г. демографические процессы практически не изменятся. Уровень рождаемости будет выше уровня смертности. Коэффициент миграционного прироста прогнозируется к 2023 году со знаком "+". За 6 месяцев текущего года уровень рождаемости пока ниже уровня смертности. По прогнозной оценке к концу 2023 года численность постоянного населения увеличится незначительно по отношению к уровню 2020 года - на 0,2% и составит 43,1 тыс. чел.

Промышленное производство

В данном разделе согласно методике формирования прогноза приводятся данные по крупным и средним предприятиям обрабатывающего производства, производства и распределения электроэнергии, газа и воды, а также предприятия по добыче полезных ископаемых.

Показателем, характеризующим промышленное производство, является "Отгружено товаров собственного производства, выполнено работ и услуг собственными силами по "чистым видам" экономической деятельности".

По виду экономической деятельности "Добыча полезных ископаемых":

На сегодня крупных и средних предприятий, занимающихся добычей полезных ископаемых и предоставляющих отчет в органы госстатистики для формирования данного показателя на территории района нет.

Исходя из этого, объём добычи на текущий 2022 г. и на период 2021-2023 гг. не прогнозируется.

Прогнозные показатели по малым добывающим предприятиям формируются для расчета и уплаты налога на добычу полезных ископаемых. За 2022 год объём добычи в денежном выражении составил 161,4 млн. руб. (в 2014 г. - 139,7 млн. руб.) Налог исчислен в сумме 4,4 млн. руб. в районный бюджет и 4,4 млн. руб. в областной.

По виду экономической деятельности "Обрабатывающие производства":

Обрабатывающее производство представляют такие предприятия, как ЗАО "Уралбройлер", ООО ПКЗ "Дубровский", ОАО СХП "Красноармейское", ОАО СХП "Калуга-Соловьевское", филиал "Битумный завод" ОГУП "Челябинскавтодор", ООО НПО "Тепловой", ЗАО "Красноармейское ДРСУ", ООО НПО "Сад и огород", ООО "Техинвест".
[27]

По данному показателю планируется увеличение объемов производства с ежегодным приростом в размере 8%. В 2020 г. увеличение прогнозируется на 10% к уровню 2019 г. (по оценке). В прогнозный период наибольший прирост показателя обеспечат такие предприятия, как ООО НПО "Сад и огород", ООО АФ "Ильинка".

По виду экономической деятельности "Производство и распределение электроэнергии, газа и воды". Увеличение данного показателя произойдет за счет повышения платы за коммунальные услуги, электроэнергию, газ. Также увеличится объем потребления услуг за счет ввода нового жилья.

Сельское хозяйство

Сельское хозяйство составляет основу экономики района.

Сельскохозяйственными производителями являются сельскохозяйственные предприятия, крестьянские (фермерские) хозяйства и хозяйства населения. В структуре продукции сельского хозяйства доля сельскохозяйственных организаций и крестьянских (фермерских) хозяйств в 2022 г. составила 44,6% (2014 г. - 51,2%), хозяйства населения - 55,4% (2014 г. - 48,8 %).

На территории района 32 предприятия занимаются производством и переработкой сельскохозяйственной продукции, из них: 12 сельскохозяйственных предприятий (9 предприятий состоят в реестре сельхозтоваропроизводителей, 3 предприятия вне реестра: СПК "Сычево, ООО "ШумЕК" и с 2014 г. ООО "Янус"), свинокомплекс "Родниковский" ЗАО "Уралбройлер" и 19 крестьянских (фермерских) хозяйств и личных подсобных хозяйств. [22]

Животноводством занимаются 7 сельхозпредприятий, из них 5 - производством молока, 1 предприятие (ООО ПКЗ "Дубровский") - доращиванием и откормом молодняка крупного рогатого скота и 1 - производством свинины - свинокомплекс "Родниковский".

Из общего количества сельхозпредприятий - ООО "Научно-производственное объединение "Сад и огород" занимается выращиванием саженцев плодовых, ягодных, декоративных культур, семенного материала и семян овощных культур.[40]

В структуре выпускаемой продукции сельского хозяйства доля продукции растениеводства в 2019 г. составила 49,7%, животноводства 50,3%. В прогнозируемый период произойдет увеличение доли продукции

животноводства до 56,6% в структуре всей производимой продукции сельского хозяйства.

В 2020 году объем сельскохозяйственного производства в хозяйствах всех категорий составит (оценка) 5504,4 млн. руб. Факт 2019 г. - 4931,5 млн. руб. Прирост - 11,3%.

В течение прогнозного периода данная тенденция развития в сельском хозяйстве сохранится. Более высокий показатель прироста прогнозируется в растениеводстве - 12%. В животноводстве данный показатель прогнозируется на уровне 5-6%. К 2023 году объем выпуска сельскохозяйственной продукции в хозяйствах всех категорий достигнет 6879,3 млн. руб., в т.ч. продукции растениеводства - 2986,6 млн. руб. (43,4%), животноводства - 3892,7 млн. руб. (56,6%).

По итогам 6 месяцев по развитию животноводства район на 9 месте в рейтинге среди 27 муниципальных районов области (данные социально-экономического мониторинга Челябинской области).[21]

Рынок товаров и услуг

Всего в районе действует 298 предприятий розничной торговли. Развита стационарная торговая сеть, открыты магазины самообслуживания в с. Миасское (Магнит, Дикси, "Хозяйственный двор", "Стройдвор", "Пятерочка". Деятельность таких универсамов способствует развитию конкуренции на потребительском рынке, их ценовая политика направлена на недопущение роста цен на социально-значимые продукты. Для населения района представлен широкий ассортимент промышленных и продуктовых товаров.

Население района в достаточной степени обеспечено площадью торговых объектов – более 500 м² на 1000 чел. населения, в т.ч. торговой площадью - в размере 316 м², при норме - 279,6 м². Но если анализировать обеспеченность продовольственными и непродовольственными "торговыми площадями", то следует заметить, что по первым показатель в районе выше нормативного, а по вторым - ниже. Норматив по

"продовольственными площадями" – 85,3 м², факт – 238,1 м²; по "непродовольственным площадям": норматив – 194,3 м², факт – 77,9 м².

Оборот розничной торговли прогнозируется с ежегодным приростом на 9 процентов. Это связано и с ростом доходов населения, и с увеличением ассортимента и качества товаров, предлагаемых торгующими организациями. В 2022 г. показатель оборота розничной торговли составит (оценка) – 2611,3 млн. руб. К уровню 2020 года это 116,9%.

Услуги общественного питания оказывают населению 65 объектов – кафе, закусочные, столовые.

Увеличение показателя планируется за счет повышения цен, увеличения покупательской способности при условии увеличения доходов населения.

Оборот общественного питания в 2019 г. составит 11,4 млн. руб. Ежегодный прирост прогнозируется в пределах 6,6-7%.

Платные услуги включают в себя: оплату жилья и коммунальных услуг, оплату бытовых услуг, расходы на транспорт, связь и т.д. В Красноармейском районе сфера бытовых услуг представлена в широком спектре: швейные и обувные мастерские, парикмахерские услуги, агентство для организации досуга, услуги бани, фотоуслуги, юридические услуги, услуги автосервиса, медицинские услуги, и т.д.

В структуре платных услуг населению преобладают коммунальные услуги и оплата за жилье – 35%. Данная тенденция сохранится на протяжении прогнозируемого периода.

Увеличение показателя прогнозируется как за счет повышения цен и тарифов на услуги, так и за счет увеличения обслуживаемого жилищного фонда.

Объем платных услуг в 2021 г. составит 51,9 млн. руб. К 2023 г. достигнет уровня 62,1 млн. руб. Ежегодный прирост – 6,2%.

Малое предпринимательство

По статистическим данным на 1 января 2014 г. количество малых предприятий в районе составило 241, индивидуальных предпринимателей - 638. Более 60% от числа малых предприятий и предпринимателей заняты в сфере торговли, общепита и в сфере оказания бытовых и транспортных услуг.

В прогнозируемый период увеличение количества субъектов малого предпринимательства будет незначительным.

Для поддержки и развития малого бизнеса в районе разработана и утверждена муниципальная программа на 2014–2022 годы.

В рамках вышеуказанной программы разработаны положения о финансовой поддержке субъектов малого и среднего предпринимательства: в сфере сельского хозяйства, начинающим предпринимателям, в сфере молодежного предпринимательства, женского и семейного предпринимательства. В целях привлечения субъектов малого и среднего предпринимательства к выработке и реализации государственной политики в области развития малого и среднего предпринимательства, выдвижения и поддержки инициатив, проведения общественной экспертизы нормативных актов, касающихся деятельности малого и среднего бизнеса, при администрации района создан Координационный совет по предпринимательству.

Инвестиции

Важнейшим направлением в развитии реального сектора экономики является инвестиционная деятельность. Инвестиционная политика администрации района направлена на привлечение инвесторов. 2020-2023 годы будут отмечаться ростом инвестиционной активности на территории района.

Предприятия вкладывают средства в модернизацию и развитие производства, основных производственных фондов. Средства местного бюджета ориентированы на укрепление материально-технической базы

объектов социального назначения. Население района вкладывает свои средства в основном в жилищное строительство и в малый бизнес.

Из общей суммы (435,4 млн. руб.) инвестиций, вложенных в основной капитал (без субъектов малого бизнеса) в 2019 г. - 52,8% (229,9 млн. руб.) - это привлеченные средства (кредиты, займы, бюджетные средства). В прогнозируемый период привлеченные средства также будут основным источником инвестиций. Их доля в общем объеме источников финансирования возрастет до 59,8%.

Планируют расширение производства ООО "Техинвест", ООО НПО "Сад и огород". Планируется строительство промышленного предприятия - инвестор ЗАО Челябинский компрессорный завод". В 2014 году приступили к реализации проекта в сфере сельскохозяйственного производства ООО "Утиные фермы". ООО "Канашевский НПЗ", ООО группа компаний "Оптиум" прогнозируют в период до 2023 г. реализовать инвестиционные проекты. Реализация проектов позволит увеличить инвестиции к 2023 году по сравнению с уровнем 2013 г. в 1,4 раза (762,3 млн. руб. - 2023 г. и 544,2 млн. руб. в 2013 г.). В 2014 г. прогнозируется увеличение инвестиций до уровня 573,3 млн. руб.

Денежные доходы и расходы населения

Денежные доходы и расходы населения рассчитаны исходя из оперативных данных утвержденных Росстатом. Показатели запланированы с учетом повышения заработной платы.

По прогнозу на 2023 г. планируется увеличение фонда заработной платы от 9,22 до 11,11% к уровню 2022 года (оценка). За 6 месяцев текущего года фонд заработной платы составил 588,2 млн. руб., что на 15,8% выше уровня 2021 г. - аналогичный период. Среднемесячная заработная плата по крупным и средним организациям по данным статистики за 6 месяцев текущего года составила 29443,9 руб. на 1 работающего. Темп роста к соответствующему периоду 2022 г. - 125,3%. В среднем по области данный показатель за 6 месяцев текущего года составил 27774,9 руб. По итогам 6

месяцев по данному показателю район на 17 месте в рейтинге среди 27 муниципальных районов области (данные социально-экономического мониторинга Челябинской области).

Денежные доходы в 2022 г. увеличатся к уровню 2021 г. на 3% и составят 3136,5 млн. руб. и расходы соответственно увеличатся. Ожидается, что потребители скорректируют расходы под изменившиеся доходы. Превышения доходов над расходами не планируется. В структуре доходов все большую долю будет занимать оплата труда: от 44,7% в 2022 году до 53,7% к 2023 году.

Реализация государственных мер по индексированию пенсий позволит повысить уровень материальной обеспеченности пенсионеров. Средний размер назначенных месячных пенсий в 2020 г. составит 13455,77 руб. Ежегодный прирост прогнозируется в пределах 6,5%.

Труд и занятость

Демографические процессы, наблюдаемые в стране и районе, не могут не оказать влияния на формирование показателей численности трудовых ресурсов, численности занятых в экономике.

Возрастная структура населения будет определяться фактором замещения поколений.

В трудоспособный возраст будут продолжать вступать относительно малочисленные поколения людей, рожденных в нестабильные 1990-е годы, а выбывать многочисленные поколения рожденных в послевоенные годы. Численность населения в трудоспособном возрасте к 2023 году по сравнению с 2019 годом сократится, а старше трудоспособного возраста, наоборот, увеличится. Но за счет прибывающих в район людей трудоспособного возраста и увеличения числа работающих пенсионеров, уменьшения численности трудовых ресурсов в районе не прогнозируется. В 2019 г. численность трудовых ресурсов 26,38 тыс. чел., в 2020 г. - 26,43 тыс. чел. (Трудовые ресурсы = трудоспособное население - инвалиды 1,2 группы + работающие пенсионеры).

Численность занятых в экономике (среднегодовая) в прогнозируемый период просчитывается в пределах 16,2 тыс. чел. ежегодно.

Рост среднесписочной численности работающих не ожидается. Это связано с тем, что многие предприятия, оптимизировав численность персонала, не планируют ее наращивать впоследствии. В ряде сельскохозяйственных предприятий произошло даже снижение численности работающих. Создание новых рабочих мест планируется на новых производствах в рамках реализации инвестиционных проектов.

Ситуация на рынке труда стабильна. Уровень зарегистрированной безработицы не прогнозируется на увеличение. На 15.09.2021 г. число зарегистрированных безработных в районе - 458 человек, коэффициент - 2,9. По итогам 6 месяцев по данному показателю район на 11 месте в рейтинге среди 27 муниципальных районов области (данные социально-экономического мониторинга Челябинской области).

Развитие социальной сферы

Социальная сфера является неотъемлемой частью социальной рыночной экономики.

В данном разделе прогноза приведены только несколько показателей по культуре, образованию, медицине. Показатели развития социальной сферы прогнозируются с ростом и направлены на повышение качества жизни населения района.

Ввод в эксплуатацию жилых домов за счет всех источников финансирования.

В районе успешно реализуется районная целевая программа "Доступное и комфортное жилье - гражданам России" на 2011 - 2022 годы.

В 2020 году введено в эксплуатацию 20,4 тыс. кв. м жилья. Прогнозные данные на 2021 г. - 21,0 тыс. кв. м. В 2022 г. по оценке прогнозируется данный показатель на уровне 17,7 тыс. м².

Вывод по второй главе.

Красноармейский район является средним муниципалитетом Челябинской области по объемам производства. Регион занимает 9 место среди всех районов по абсолютному объему ВРП в 2021 году.

Основные экономические показатели в регионе в пересчете на одного жителя ниже, чем по России в целом.

В Красноармейском районе основной объем производства обеспечивается сельским хозяйством, в то время как в целом по стране объем производства ВРП в значительной степени зависит от добычи сырьевых ресурсов.

В рейтинге социально-экономического положения районов Челябинской области по итогам 2021 года, Красноармейский район занял 10-е место среди всех муниципалитетов.

В 2021 году большинство экономических показателей Красноармейского района улучшились, причем по ряду из них темпы роста были на довольно высоком уровне. В частности, темпы роста реальных доходов населения и ряда других показателей в 2021 году были выше, чем по области в целом.

ГЛАВА 3. МЕТОДИЧЕСКИЕ РЕКОМЕНДАЦИИ К ИЗУЧЕНИЮ МАТЕРИАЛА В ШКОЛЬНОМ КУРСЕ ГЕОГРАФИИ

Конспект занятия по курсу «Краеведение» 6 класс. Тема: «Природные достопримечательности Челябинской области и Красноармейского района»

Цели:

Познакомиться с природными достопримечательностями Челябинской области, Красноармейского района.

Задачи:

1. Систематизировать знания об ООПТ.
2. Познакомить детей с заповедниками, национальными парками, памятниками природы Челябинской области, Красноармейского района.
3. Развить знания о местных достопримечательностях.
4. Воспитание патриотов своей малой родины, чувства гордости за свой край.

Вид занятия: Урок с применением ИКТ

Тип занятия: комбинированный урок

После изучения данной темы учащиеся должны:

- Знать понятия: Особо охраняемые территории, заповедник, заказник, национальный парк, памятник природы

объекты: Ильменский заповедник, Аркаим, национальные парки «Зюраткуль», «Таганай», памятники природы областного и местного значения

- Уметь показывать на карте ООПТ

Оборудование: проектор, компьютер, презентация «Особо охраняемые природные территории Красноармейского района», карта и атласы Челябинской области, контурные карты Красноармейского района

I. Оргмомент.

Приветствие учеников.

- Здравствуйте, ребята! Сегодня у нас необычный день и наш урок пройдет в необычной форме. Я хочу пригласить всех совершить путешествие по просторам нашей области и района. Давайте улыбнемся друг другу и пожелаем успехов и удачи, настроимся на поиск и творчество.

В добрый путь! Итак, начнем урок.

II. Проверка домашнего задания.

И перед тем, как мы отправимся в путешествие, мы соберем багаж знаний, который может понадобиться нам в дальнейшем.

Разминка «Проверим ваши знания»

1. Крупнейший государственный деятель XVIII века осуществлявший общее руководство строительства крепостей в Зауралье, в частности Миасской. (В.Н. Татищев)

2. Ученый, описавший долину реки Миасс в пределах Красноармейского района, первый челябинский фенолог. (П.С. Паллас)

3. Преподаватель географии, краевед занимавшийся изучением Красноармейского района. (В.К. Егоров)

4. В каком году был открыт районный музей имени В.К. Егорова. (1997 год)

5. Какие народы являются коренными жителями нашего края? (башкиры)

6. Назовите дату основания Бродокалмака. (1661 год) [31]

7. Какие условия жизни привлекали в наш край русских крестьян? (крестьяне селились здесь на положении свободных)[32]

8. Почему главным занятием жителей края были скотоводство, овцеводство и коневодство? (обилие природы края)

III. Изучение нового материала

III. 1. Актуализация знаний.

Пришвин «Беречь и охранять природу – значит охранять Родину»

А) Вводная беседа:

1. Почему вопросы взаимодействия человека и природы вызывают в настоящее время большую тревогу?

2. Какие типы особо охраняемых природных территорий вы знаете?

3. Какие особо охраняемые территории России вам известны?

4. А на территории Челябинской области особо охраняемые природные территории имеются? Какие?

Б) Учащимся предлагается определить тему урока.

В) Итак, что вы уже знаете о ООПТ и что хотели бы узнать?

Составление вопросов и их запись в тетрадь.

- Какие у вас возникли вопросы? (зачитывают вопросы)

- Кто-то сможет ответить на какой-либо вопрос? (отметить активных)

Г) Объявление темы урока. Постановка цели и задачи урока.

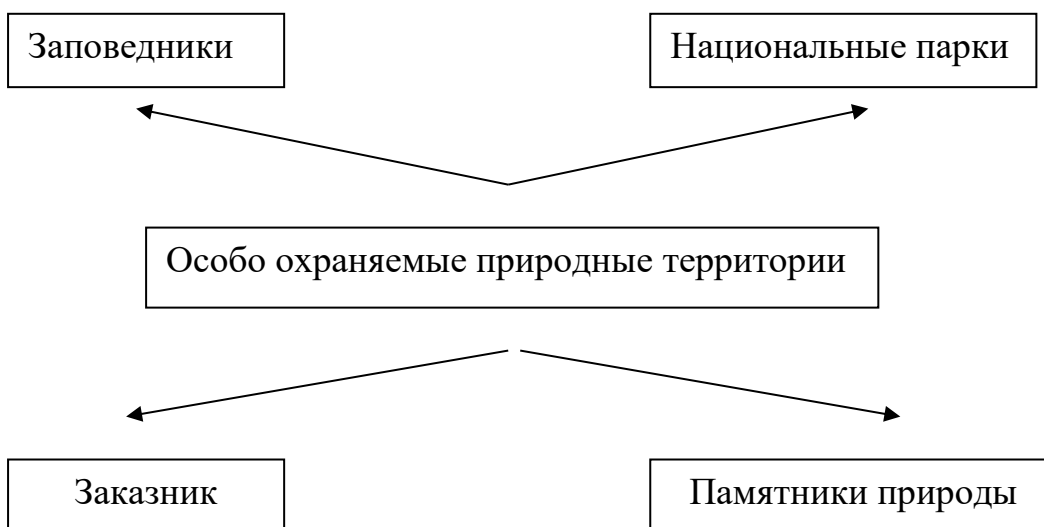
«Сегодня мы будем путешествовать по Челябинской области и Красноармейскому району, познакомимся с ООПТ родного края»

Атлас стр.23.

Ш. 2. Определение понятия «ООПТ»:

- Так что же такое «Особо охраняемые природные территории»?

- Запишите ассоциации по теме: «Особо охраняемые природные территории». Составьте кластер из ваших ассоциаций.



- Дайте определение понятия «Особо охраняемые природные территории».

Особо охраняемые природные территории – это участки земли, водной поверхности и воздушного пространства над ними, где располагаются природные комплексы и объекты, которые имеют особое природоохранное, научное, культурное, эстетическое, рекреационное и оздоровительное значение.

III. 3. Типы и характеристика ООПТ

Учитель: ООПТ изъяты из хозяйственной деятельности, в них установлен режим особой охраны Законом Российской Федерации «Об охране окружающей природной среды». Какие существуют типы ООПТ нам расскажет «исследователь-эколог».

Выступление ученика с сообщением:

Определены следующие типы ООПТ:

Заповедники – это участки территорий, навечно изъятые из хозяйственного использования, в которых сохраняется в естественном состоянии весь природный комплекс.[18]

В Челябинской области 3 государственных заповедника:

- Ильменский заповедник имени В.И. Ленина, образован в 1920 году. Основное богатство Ильмен – это что? Это минералы, их найдено там 260, это одна десятая часть известных науке минералов.

- Восточно – Уральский заповедник,
- «Аркаим».

Национальные парки – охраняемые территории, которые используются для массового отдыха и туризма.

В Челябинской области 2 национальных парка:

- «Таганай»
- «Зюраткуль».

Заказники – охраняемые территории, в которых разрешаются некоторые виды хозяйственной деятельности.[32]

В Челябинской области:

- 1 ботанический Троицкий лесостепной заказник
- 22 охотничьих (зоологических) заказника, предназначенных для сохранения и воспроизводства промысловых видов зверей и птиц.

Почти 40 лет назад в 1969 году Челябинский Облисполком принял решение «Об охране памятников природы в области». [38]

Памятники природы – это достопримечательные природные объекты, подлежащие охране. Памятниками природы объявляются отдельные уникальные природные объекты и комплексы, ценные в экологическом, научном, историко-культурном, эстетическом и эколого-просветительном отношении и нуждающиеся в особой охране. Основной целью объявления природных объектов памятниками природы является сохранение их в естественном состоянии. На территориях расположения памятников природы и в границах их охранных зон запрещается всякая деятельность, влекущая за собой нарушение сохранности природы. В Челябинской области получили статус памятников природы 192 природных объекта, из них: гидрологических — 71 (это наиболее интересные водоёмы – реки, озера), ботанических — 42 (например, Липовая гора в Ашинском районе, Луковая поляна в г. Карабаше)[19]

геолого-геоморфологических — 75 (это минеральные копи, пещеры, разрезы, геологические обнажения, и другие формы рельефа) и природно-исторических — 4. [35]

III. 4. Типы памятников природы Красноармейского района:

А) По картинкам определяют типы памятников природы.

1. Гидрологические
2. Ботанические
3. Геолого-геоморфологические
4. Природно-исторические

Б) Виртуальное путешествие по Красноармейскому району

Учитель: Ребята, у нас мало времени и мы не сможем путешествовать вместе. Я предлагаю сформировать группы экспедиции по числу типов памятников природы Красноармейского района. Экспедициям предстоит собрать материал о своих памятниках природы и подготовить отчет для тех ребят, кто там не побывал.

Учитель: Но что это? (на партах лежат пазлы карты Красноармейского района). Как же нам путешествовать без карты? Нужно ее срочно восстановить.

Итак, у нас есть карта, план работы экспедиции (слайд 7), дополнительные материалы и рабочая тетрадь Красноармейского района.

В добрый путь! (групповая работа с использованием дополнительных материалов, учебника и карты на стр.126 учебника)

Как все путешественники мы с вами обязаны быть собранными, наблюдательными, не отвлекаться, не отставать, вести дневник наблюдений, которым сегодня выступает наша школьная тетрадь, где вы должны составить таблицу «Памятники природы Красноармейского района»:

Типы памятников природы	Памятники природы Красноармейского района

Дополнительный материал:

I. Гидрологические памятники природы:

1. Озеро Сугояк:

Площадь 1363 га (13,6кв.м). Озеро расположено в западной части района. Наибольшая глубина озера 10,3 метра. В озере водятся чебак, окунь

и карась. Акклиматизированы карп, судак, сырок. На юго-западном берегу озера имеются выходы кварцевых песков, по данным геологов, пригодных для стекольной промышленности. Озеро Сугояк с живописными берегами любимое место отдыха горожан и жителей района.[20]

2. Озеро Кулат:

Находится озеро на юге района. Площадь 52 га, открытое. Глубина до 2 метров. Дно илистое, вязкое. Вода соленая. До 1918 года и в годы Отечественной войны соль в озере добывалась выпариванием. На западном берегу в то время стояли небольшие солеварни. Сейчас осадка соли не образуется, вероятно в связи с увеличением количества воды.

3. Озеро Круглое:

Находится на западе района в центре деревни Круглое. Котловина озера представляет собой карстовую воронку, расположенную в палеозойских известняках и заполненную водой. Вода пресная, «жесткая», используется для полива. Наибольшая глубина до донных отложений составляет 20 метров. Озеро небольшое, диаметр его всего 200 метров, а площадь 3 га.

I I. Ботанические памятники природы:

1. Васильевский сосновый бор:

Расположен на территории Бродокалмакского поселения, в километре к северу-востоку от развалин бывшей деревни Васильевка и в 5 км юго-западнее с. Тавранкуль. Бор имеет округлую форму, занимает впадину. Площадь 30 га. Только здесь произрастает багульник, который цветет весной и в начале лета. Растет в бору брусника, клюква, морошка и другие виды растений, которые нигде больше в районе не встретишь.[37]

2. Ивановская лесная дача:

Сосновый бор расположен в двух километрах восточнее д. Калуга-Соловьевка (Канашевское поселение). Площадь бора 22 га. Возраст леса 100 лет, высота деревьев 25 метров.

III. Геолого-геоморфологические памятники природы:

1. Долина реки Миасс:

Близ д. Ильинка в береговых отложениях в августе 1832 году практикант Златоустовских заводов И.И. Редикорцев, впервые на Южном Урале обнаружил выходы пластов каменного (бурого). угля. Это и было началом открытия Челябинского буроугольного бассейна.

IV. Природно-исторические памятники природы:

1. Долина реки Миасс: Ниже села Миасского на левом берегу несколько береговых террас, поросших кустами черемухи и боярки, частично распаханых. На террасах обнаружены стоянки древних людей.
[29]

III. 5. Физкультминутка (1 минута)

Учитель: Ребята, вы много работали в экспедиции писали отчет о ней, а потом добирались домой. Перед тем как вы сообщите свои результаты, я предлагаю немножко отдохнуть.

III. 6. В) Отчет экспедиций. (14 минут)

(Перед классом выступает руководитель экспедиции. Для иллюстрации выступления используются слайды презентации).

Делают вывод

III. 7. Сделаем вывод по уроку

Типы памятников природы	Памятники природы Красноармейского района
Гидрологические	1.Озеро Сугояк 2.Озеро Кулат 3.Озеро Круглое
Ботанические	1.Васильевский бор 2.Ивановская лесная дача
Геолого-геоморфологические	1.Долина реки Миасс возле д.Ильинка

IV. Закрепление (5 минуты)

IV. 1. Выполнить практическую работу

План выполнения работы:

1. Выделить границы Красноармейского района
2. Нанести памятники природы района условными знаками

IV. 2. Поиграем:

1. Долина реки Миасс возле д. Ильинка.
2. Озеро Кулат.
3. Васильевский бор.
4. Озеро Круглое.
5. Ивановская лесная дача.
6. Озеро Сугояк.
7. Долина реки Миасс возле с. Миасского.

Какие из перечисленных памятников природы имеют областное значение?

V. Задание на дом: (1 минута)

Составить синквейн или кроссворд по данной теме.

VI. Рефлексия и оценка работы (1-2 минуты)

Литература:

1. Географическое краеведение. Челябинская область: справочно-учеб. пособие / М.С. Гитис, А.П. Моисеев – Челябинск: АБРИС, 2018.- 128с. – («Познай свой край»).

2. Андреева М.А., Маркова А.С. География Челябинской области: Учеб. пособие для учащихся 7 – 9 классов основной школы. Челябинск: ЮУКИ, 2022. – 263 с.

3. Краеведение. Южноуральская панорама событий и достижений.
Книга для чтения по краеведению. АБРИС, 2019 г.

4. Красноармейский район. Тетрадь юного краеведа/ авт.-сост. А.П. Моисеев, Н.Б. Виноградов, - Челябинск: АБРИС, 2021. – 40с. – («Познай свой край»).

ЗАКЛЮЧЕНИЕ

В 2020 году отгружено товаров собственного производства, выполнено работ и услуг собственными силами организациями вида экономической деятельности «Обеспечение электрической энергией, газом и паром; кондиционирование воздуха» на 78,1% больше, чем в 2019 году, вида экономической деятельности «Водоснабжение; водоотведение, организация сбора и утилизации отходов, деятельность по ликвидации загрязнений» - на 56,6%, вида экономической деятельности «Обрабатывающие производства» - на 9,2% меньше.

Среди обрабатывающих производств снижение по сравнению с уровнем 2019 года наблюдалось в организациях по ремонту и монтажу машин и оборудования (на 42,5%), производству машин и оборудования, не включенных в другие группировки (на 14,7%), производству готовых металлических изделий, кроме машин и оборудования (на 11,9%), производству пищевых продуктов (на 3,3%).

Уровень жизни населения. Среднемесячная номинальная начисленная заработная плата работников организаций за 2020 год составила 33177,5 рубля, что на 6,9% больше, чем за 2019 год, у работников организаций: деятельности в области здравоохранения и социальных услуг - 39158,5 рубля (118,7% к уровню 2019 года), обрабатывающих производств - 36175,1 рубля (99,3%), деятельности профессиональной, научной и технической - 35271,7 рубля (108,8%), деятельности в области культуры, спорта, организации досуга и развлечений - 34774,7 рубля (111,0%), государственного управления и обеспечения военной безопасности; социального обеспечения - 34127,3 рубля (106,8%), образования - 29958,1 рубля (108,4%), торговли оптовой и розничной; ремонта автотранспортных средств и мотоциклов - 28675,9 рубля (104,4%), обеспечения электрической энергией, газом и паром; кондиционирования воздуха - 27323,4 рубля (105,2%), сельского, лесного хозяйства, охоты, рыболовства и рыбоводства

- 26637,2 рубля (110,3%), водоснабжения; водоотведения, организации сбора и утилизации отходов, деятельности по ликвидации загрязнений - 25533,8 рубля (97,8%), транспортировки и хранения - 14500,0 рубля (106,0%).

На 1 января 2021 года просроченная задолженность по заработной плате в организациях Красноармейского муниципального района отсутствовала.

Занятость и безработица. Среднесписочная численность работников организаций (без внешних совместителей) за 2020 год составила 5165 человек, что на 2,8% меньше, чем за 2019 год, из них в организациях: обрабатывающих производств - 1343 человека (96,4% к уровню 2019 года), образования - 1279 человек (97,9%), сельского, лесного хозяйства, охоты, рыболовства и рыбоводства - 760 человек (85,1%), деятельности в области здравоохранения и социальных услуг - 591 человек (102,1%), государственного управления и обеспечения военной безопасности; социального обеспечения - 569 человек (101,2%), торговли оптовой и розничной; ремонта автотранспортных средств и мотоциклов - 200 человек (105,9%), деятельности профессиональной, научной и технической - 126 человек (97,9%), деятельности в области культуры, спорта, организации досуга и развлечений - 76 человек (92,9%), обеспечения электрической энергией, газом и паром; кондиционирования воздуха - 69 человек (98,4%), водоснабжения; водоотведения, организации сбора и утилизации отходов, деятельности по ликвидации загрязнений - 67 человек (118,8%).

Численность не занятых трудовой деятельностью граждан, состоящих на учете в государственных учреждениях службы занятости населения Красноармейского муниципального района, на конец декабря 2020 года составила 1360 человек, из них признано безработными 1272 человека (93,5%).

СПИСОК ИСПОЛЬЗОВАННЫХ ИСТОЧНИКОВ

1. 328-ЗО от 30.11.2004 г. "О государственном прогнозировании, программах социально-экономического развития
2. 358-рп от 02.07.2014 г. "О разработке прогноза социально-экономического развития Челябинской области на 2020 год и на плановый период 2022 и 2023 годов", постановлением администрации района
3. 628 от 15.07.2014 г. "О разработке прогноза социально-экономического развития Красноармейского муниципального района на 2021 год и на плановый период 2022 и 2023 годов.
4. Богдановский В.И. Ландшафты Южного Урала - Челябинск [Текст]: В.И. Богдановский.- Челябинск: Природа, 2018 г., 325 с.
5. Бурцев В.М. Край родной [Текст]: В.М. Бурцев. - Челябинск: ЮУКИ, 2021., 125 с.
6. Володин П.А. Челябинск. Архитектура города [Текст]: П.А. Володин . - М.: Архитектура и градостроительство, 2019., 247 с.: ил.
7. Галустов В.У. Совершенствование стратегического планирования социально-экономического развития муниципального образования // Молодой ученый. Государственное регулирование национальной экономики : учебное пособие / науч. ред. Ю.С. Нехорошев. – Томск. : Издательский дом ТГУ. 2018г., 56с.
8. Глотский М.Б. Челябинск: Десять путешествий по городу [Текст]: М.Б. Глотский. - Челябинск: Юж.-Урал, 2022 г., 306 с.: ил.
9. Горская А.Б. Только в Челябинске [Текст]: А.Б. Горская. - Челябинск: Юж.-Урал, 2021 г., 88 с.
10. Гуляев В.Г. Организация туристской деятельности [Текст]: В.Г. Гуляев. - М.: Приор, 2018 г., 184 с.
11. Гуревич, В.Э. Челябинская баллада, или Как это делалось тогда [Текст]: В.Э. Гуревич. - СПб.: Петербург - XXI век, 2018., 184 с.: ил.
12. Елисеев Е.А. Челябинск - 2020: Деловая элита [Текст]: Е.А. Елисеев.- Челябинск: Каменный пояс, 2020 г., 224 с.

13. Елисеева В.Я. Краткий очерк истории Челябинской области [Текст]: В.Я. Елисеева. - Челябинск: Юж.-Урал, 2021., 516 с.
14. Жигарь О.В. Мой город - Челябинск [Текст]: Учеб. пособие/ О.В. Жигарь. - Челябинск: Взгляд, 2019 г., 64 с.: ил.
15. Захлебный А. Н. Школа и проблемы охраны природы – М.:Педагогика, 2020г.,98с.
16. Золотов А.А. Челябинск в разных измерениях [Текст]: А.А. Золотов. - Челябинск: Юж.-Урал, 2018 г., 145 с.: ил.
17. Зорин И.В. Население и рекреация [Текст]: И.В. Зорин, В.М. Кривошеев. - М.: Статистика, 2020 г., 235 с.
18. Зорин И.В. Туристский терминологический словарь [Текст]: И.В. Зорин, В.А.Квартальнов. - М.: 2019 г., 663 с.
19. Зорин И.В. Туристский терминологический словарь [Текст]: И.В. Зорин, В.А.Квартальнов. - М.: Советский спорт, 2019 г., 156 с.
20. Зорина Г.И. Основа туристской деятельности [Текст]: Г.И.Зорина, Е.Н.Ильина, Е.В. Мошняга. - М.: 2022 г., 200 с.
21. Кирин Ф.Я. Природа Челябинской области [Текст]: Ф.Я. Кирин. - Челябинск: Юж.-Урал,2018., 244 с.
22. Кирин Ф.Я. Хозяйство Челябинской области [Текст]: Ф.Я. Кирин. - Челябинск: Юж.-Урал, 2019., 158 с.: ил.
23. Колотова Е.В. Рекреационное ресурсоведение [Текст]: Е.В. Колотова. - М.: РМАТ, 2021 г. 148 с.
24. Комар И.В. Российская Федерация. Урал [Текст]: И.В. Комар.- М.: Мысль, 2020 г., 231 с.
25. Лагунов А.В. Особо охраняемые природные территории Челябинской области: на пути к системе // Проблемы экологии, экологического образования и просвещения в Челябинской области [Текст]: А.В. Лагунов. - Челябинск: Юж.-Урал, 2018 г., 112 с.
26. Левит А. И. Южный Урал : география, экология, природопользование: учебное пособие [для учащихся старших классов

школ, гимназий, лицеев, колледжей, средних специальных и профессиональных учебных заведений] / А. И. Левит.- Челябинск Юж.-Урал. кн. изд-во. Методика обучения географии в средней школе (Теоретические основы методики обучения географии) / Под ред. А. Е. Бибики и др. – М.Просвещение.2021г.,88с.

27. Ляпустин А.И., Челябинск. Добро пожаловать! [Текст]: А.И. Ляпустин. - Челябинск: Юж.-Урал, 2019 г., 138 с.: ил.

28. Маринин М.М. Туристские формальности и безопасность в туризме [Текст]: М.М. Маринин. - М.: 2020 г., 216 с.

29. Миронкина С.П. Промышленность Челябинской области [Текст]: С.П. Миронкина. - Челябинск: Юж.-Урал, 2006 г., 245 с.

30. Моисеев А.П. Память Челябинских улиц [Текст]: А.П. Моисеев. - Челябинск: Юж.-Урал, 2021 г., 288 с.: ил.

31. Моченов К.Ф. Официальные символы Челябинской области и муниципальных образований [Текст]: К.Ф. Моченов. - М.: Русский раритет, 2021 г., 296с.

32. Поливанов С.Н. Челябинск. Градостроительство вчера, сегодня, завтра [Текст]: С.Н. Поливанов. - Челябинск: Юж.-Урал, 2018 г., 159 с.

33. Родионов Г.Д. Челябинск - 2004: Время и люди [Текст]: Г.Д. Родионов.- Челябинск: Каменный пояс, 2021 г., 256 с.

34. Романов А.А. География туризма [Текст]: Учеб. пособие/ А.А. Романов, Р.Г. Саакянц. - М.: Советский спорт, 2020 г., 464 с.

35. Рундквист Н.А. Сто дней на Урале [Текст]: Н.А. Рундквист. - Челябинск: Юж.-Урал, 2020 г., 136 с.

36. Скрипов А.С. Челябинск. XX век [Текст]: А.С. Скрипов. - Челябинск: Талур, 2018 г., 328 с.

37. Челябинская область, краткий географический справочник/ Под ред. М. С. Гитиса. – Челябинск: Абрис.2019г.,114с.

38. Экологическое образование и воспитание в России // Библиотечка журнала Вестник образования России. 2021г.,3с

39. Википедия [Электронный ресурс] <https://ru.wikipedia.org/wiki/>
40. Красноармейский район [Электронный ресурс] // Энциклопедия "ЧЕЛЯБИНСК".- Режим доступа:
<http://www.bookchel.ru/ind.php?id=924&what=card> (29.05.19)]
41. Красноармейский район URL: Режим доступа
https://yandex.ru/maps/geo/krasnoarmeyskiy_rayon/53000750/?ll=62.983606%2C55.455300&z=8
42. Официальный сайт Администрации Красноармейского района URL: Режим доступа
<https://krasnoarmeyka.ru/gradostroitelstvo/dokumentyterritorialnogo-planirovaniya/munplan>.
43. Схема территориального планирования Красноармейского муниципального района URL: Режим доступа -
<https://pandia.ru/text/78/394/37429-2.php> .
44. Урал URL: Режим доступа – <http://npncvp.ru/vodn-object-ural.html>
45. Ураловед [Электронный ресурс] <https://uraloved.ru/>
46. Особо охраняемые природные территории
<http://oopt.aari.ru/oopt/>