



МИНИСТЕРСТВО ОБРАЗОВАНИЯ И НАУКИ РОССИЙСКОЙ ФЕДЕРАЦИИ
Федеральное государственное бюджетное образовательное учреждение
высшего образования
«ЧЕЛЯБИНСКИЙ ГОСУДАРСТВЕННЫЙ ПЕДАГОГИЧЕСКИЙ УНИВЕРСИТЕТ»
(ФГБОУ ВО «ЧГПУ»)

ФАКУЛЬТЕТ КОРРЕКЦИОННОЙ ПЕДАГОГИКИ
КАФЕДРА СПЕЦИАЛЬНОЙ ПЕДАГОГИКИ, ПСИХОЛОГИИ И
ПРЕДМЕТНЫХ МЕТОДИК

КОРРЕКЦИЯ ФОНЕМАТИЧЕСКОГО ВОСПРИЯТИЯ У ДЕТЕЙ СРЕДНЕГО
ДОШКОЛЬНОГО ВОЗРАСТА С НАРУШЕНИЯМИ ЗРЕНИЯ НА
ЛОГОПЕДИЧЕСКИХ ЗАНЯТИЯХ

Выпускная квалификационная работа
по направлению 44.03.03 Специальное (дефектологическое) образование
код, направление
Направленность программы бакалавриата «Логопедия»

Выполнил (а):
Студент (ка) группы ОФ-406/101-4-1
Гайнуллин Артур Фанисович

Научный руководитель:
к.п.н., доцент кафедры СППиПМ
Шереметьева Е.В.

Работа _____ к защите
рекомендована/не рекомендована

« ___ » _____ 20__ г.
зав. кафедрой специальной педагогики,
психологии и предметных методик

к.п.н., доцент Л.А. Дружинина

Челябинск
2016

Содержание

Введение.....	3
ГЛАВА I. Анализ психолого-педагогической литературы по особенностям фонематического восприятия у детей среднего дошкольного возраста с нарушениями зрения.	
1.1 Понятие фонематического восприятия в психолого-педагогической литературе.....	7
1.2 Клинико-психолого-педагогическая характеристика дошкольников с нарушениями зрения	10
1.3 Особенности фонематического восприятия у детей среднего дошкольного возраста с амблиопией	19
Выводы по первой главе.....	25
ГЛАВА II. Основные направления коррекции фонематического восприятия у детей среднего дошкольного возраста с амблиопией.	
2.1 Результаты экспериментального изучения состояния фонематического восприятия у детей среднего дошкольного возраста с амблиопией	26
2.2 Организация и содержание коррекции фонематического восприятия у детей среднего дошкольного возраста с амблиопией.....	35
2.3 Результаты экспериментальной работы.....	39
Выводы по второй главе.....	45
Заключение.....	46
Список литературы.....	48
Приложение.....	53

Введение

Известно, что больший процент информации об окружающем мире человек получает через зрительный анализатор. Благодаря зрению, он свободно ориентируется в пространстве и с самого рождения ребенка все его действия осуществляются при участии и под контролем зрения.

В настоящее время количество детей дошкольного возраста, имеющих различные нарушения зрения органического и функционального характера, возрастает с каждым годом (Е.С.Либман, О.В.Парамей, Е.В.Шахова и др.) [18,29.]. Зрительные нарушения осложняют и изменяют процесс познания детьми окружающего мира, что в свою очередь сказывается на моторном, познавательном и речевом развитии детей, имеющих зрительную патологию. Одной из таких зрительных патологий является амблиопия и косоглазие.

Амблиопия у детей - это функциональное, то есть обратимое понижение остроты зрения. При детской амблиопии основные изменения происходят в головном мозге - в области зрительной коры. Происходит это в том случае, если в головной мозг ребенка от глаз поступает искаженная зрительная информация, или, если поток этой информации резко ограничен. В результате развитие и совершенствование нейронов, отвечающих за зрение, тормозится и поэтому даже при устранении всех причин, приведших к амблиопии у детей, зрение остается низким. [18]

Дети с такими нарушениями зрения нуждаются в специальных образовательных услугах, которые могут осуществляться в разных формах. Специальные (коррекционные) учреждения для детей с нарушенным зрением (детские сады, дошкольные группы, подготовительные классы, образовательные учреждения III и IV видов) обеспечивают обучение, воспитание, коррекцию первичных и вторичных отклонений в развитии у воспитанников с нарушениями зрения, развитие сохранных анализаторов, формирование коррекционно-компенсаторных навыков, способствующих социальной адаптации воспитанников в обществе.

Исследователи, занимающиеся изучением речи детей с нарушением зрения, отмечают тенденцию к увеличению числа детей с нарушением речевого развития, что объясняется причинами как биологического, так и социального характера (Л.С.Волкова, Н.С.Костючек, Н.А.Крылова)[2,12,15.]. Так, если в конце прошлого века отклонения в развитии речи выявлялись только у 30% детей с нарушением зрения (В.К.Иванова, 1978), то в начале XXI века исследователи говорят о том, что практически 80% детей с проблемами зрения имеют нарушения речевого развития (Н.В.Жолудева, Н.Б.Цепина, 2006)[7]. Сочетание нарушения зрения и речи усложняет структуру дефекта и значительно снижает возможности полноценного развития детей, имеющих зрительно-речевой дефект, без специально организованного обучения.

Актуальность темы данной работы обусловлена: недостаточной изученностью особенностей фонематического восприятия у детей среднего дошкольного возраста с нарушениями зрения на логопедических занятиях. Актуальность исследования позволила обозначить проблему исследования, которая заключается в изучении особенностей фонематического восприятия у детей среднего дошкольного возраста с нарушениями зрения на логопедических занятиях.

Цель исследования: теоретически изучить, и практически определить основные направления логопедической коррекции фонематического восприятия детей среднего дошкольного возраста с нарушениями зрения.

Объект исследования – фонематическое восприятие детей среднего дошкольного возраста с нарушениями зрения.

Предмет исследования – особенности коррекции фонематического восприятия у детей среднего дошкольного возраста с амблиопией на логопедических занятиях.

В соответствии с целью были определены следующие задачи исследования:

1) проанализировать психолого-педагогическую, научную и методическую литературу по проблеме фонематического восприятия детей с нарушением зрения;

2) выявить особенности фонематического восприятия у детей среднего дошкольного возраста с нарушениями зрения;

Методологическую и теоретическую основу исследования составили:

- научные представления об особенностях психического развития детей с недостатками зрения (В.П.Ермаков, А.Г.Литвак, Е.М.Мастюкова, Л.И.Плаксина, Л.И.Солнцева, Е.А.Стребелева, Г.А.Якунин и др.)[6,19,21,28,33,35.];

- научные данные о специфике речевого развития детей с нарушением зрения (Л.С.Волкова, О.И.Креницкая, И.В.Новичкова, Л.И.Плаксина, Л.И.Солнцева, В.А.Феоктистова и др.)[2,14,25,28, 33,36.];

- методическая концепция оказания своевременной логопедической помощи детям дошкольного возраста с нарушениями зрения (Л.С.Волкова, Н.В.Жолудева, В.К.Иванова, И.А.Космачева, О.И.Креницкая, Л.В.Лукашова, В.Л.Нападовская, И.В.Новичкова, А.В.Соболева, Н.Б.Цепина и др.)[2,7,9,11,14,20,23,25,34.];

- концепция коррекции общего недоразвития речи (Р.Е.Левина, Т.Б.Филичева, Г.В.Чиркина)[17,37,40.].

Для решения поставленных задач нами были использованы следующие методы исследования:

- теоретические: анализ психолого-педагогической, научной и методической литературы по проблеме исследования;

- эмпирические: проведение исследования для изучения уровня сформированности фонематического восприятия у детей с нарушением зрения.

Дипломная работа состоит из введения, двух глав, выводов по каждой главе, заключения, списка литературы и приложением.

База исследования: МБДОУ Детский сад № 2 Березка г. Нязепетровск. Для эксперимента мы взяли 5 детей среднего дошкольного возраста с амблиопией, и для сравнения 5 детей с нормальным зрением.

Практическая деятельность: организация экспериментального обследования, проведение коррекционной работы, анализ результатов обследования.

Этапы исследования: констатирующий, формирующий и контрольный этапы исследования фонематического восприятия у детей среднего дошкольного возраста с нарушениями зрения.

ГЛАВА 1. Анализ психолого-педагогической литературы по особенностям фонематического восприятия у детей среднего дошкольного возраста с нарушениями зрения

1.1. Понятие фонематического восприятия в психолого-педагогической литературе

Фонема (греч. "звук") - минимальная единица звукового строя языка; фонемы служат для построения и различения значимых единиц языка: морфем, слов, предложений [3].

Фонематическое восприятие - специальные умственные действия при дифференциации фонем и установлению звуковой структуры слова. Представляет собой наиболее элементарный уровень распознавания речевых высказываний. В его основе лежит фонематический слух. Это определение охватывает и различение фонем, и фонематический анализ, синтез и представления [16].

Л.Е. Журова, Д.Б. Эльконин отмечают, что фонематический анализ - это умственные действия по анализу звуковой структуры слова - разложение его на последовательный ряд звуков, подсчет их количества, классификация. Аналогично, под фонематическим синтезом следует понимать умственные действия по синтезу звуковой структуры слова - слияние отдельных звуков в слоги, а слоги в слова [8,43.].

Речевой и неречевой слух представляют собой две самостоятельные формы работы слуховой системы. Неречевой слух - способность ориентироваться в неречевых звуках, т.е. в музыкальных тонах и шумах. Речевой слух - способность слышать и анализировать звуки речи (родного или другого языка). В речевом слухе выделяют фонематический слух, т.е. способность

различать фонемы, или смыслоразличительные звуки данного языка, на котором основан звуковой анализ отдельных звуков речи, слогов и слов. В русском языке фонемами являются все гласные звуки (а, у, и, э, о), их ударность; длительность или высота звучания гласных звуков являются несущественными. Для согласных звуков смыслоразличительными признаками являются звонкость-глухость, твердость-мягкость. Таким образом, смена гласных или их ударности и смена согласных по их глухоте-звонкости или твердости-мягкости меняют смысл русского слова. Умение различать эти звуковые признаки и называется речевым или фонематическим слухом (по отношению к русскому языку) [2]

Фонематический слух - способность человека к анализу и синтезу речевых звуков. Это тонкий систематизированный слух, обладающий способностью осуществлять операции различения и узнавания фонем, составляющих звуковую оболочку слова (Л.С. Волкова) [2].

Развитие фонематического слуха, умений звукового анализа и синтеза, а также развитие осознанного отношения к языку и речи составляют одну из основных задач специальной подготовки к обучению грамоте. Развитие фонематического слуха и фонематического восприятия имеет большое значение для овладения навыками чтения и письма. Дети с неразвитым фонематическим слухом испытывают трудности в усвоении букв, медленно читают, допускают ошибки при письме. Развитие фонематического восприятия является одной из важнейших задач, стоящих перед логопедами и воспитателями. Нормальное развитие фонематического восприятия имеет большое значение для процесса становления и развития речи: на его основе дети учатся выделять в речи окружающих фразы, понимать смысл слова, различать слова-паронимы, соотносить их с конкретными предметами, явлениями, действиями.

Напротив, обучение чтению идет успешнее на фоне развитого фонематического слуха. Готовность к обучению грамоте заключается также в достаточном уровне развития аналитико-синтетической деятельности,

поскольку уже первоначальный этап овладения навыками чтения и письма требует умений анализа, сравнения, синтеза и обобщения языкового материала [2].

Изучая проблему развития фонематического восприятия у детей, мы обращались к работам известных педагогов и психологов: А.Н. Гвоздев, Р.Е. Левиной, Н.Х. Швачкина, Г.А. Каше, Т.Б. Филичевой, Н.А. Чевелевой, Г.В. Чиркиной, В.И. Селивёрстова, С.Н. Шаховская, М.Ф. Фомичевой [4,17,42,10,37,39,40, 31,41,38.] и др. специалистов.

В результате анализа литературы по проблеме исследования был сделан вывод о том, что фонематическое восприятие - это способность различать фонемы и определять звуковой состав слов.

Развитие фонематического восприятия имеет важное значение в системе обучения детей среднего дошкольного возраста:

- развитие фонематического восприятия положительно влияет на формирование всей фонетической стороны речи и слоговой структуры слов;
- несомненна связь в формировании лексико-грамматических и фонематических представлений;
- и самое важное – только после достижения определенного уровня фонематического восприятия ребёнок может овладеть звуковым анализом и синтезом, а следовательно навыками чтения и письма.

Таким образом, фонематическое восприятие - это процесс узнавания и различения звуков речи. При восприятии речи слова не расчленяются на свои составные части, и их звуковой состав не осознается. Узнавание слов происходит в зависимости от условий восприятия либо с опорой на отдельные элементы, либо на признаки всего слова в целом.

1.2. Клинико-психолого-педагогическая характеристика дошкольников с нарушениями зрения

Недостаточность зрения как биологическое неблагополучие предопределяет процесс взаимодействия ребенка с социальной средой. Если же среда, окружающая ребенка с нарушениями зрения, не организовывается сообразно его возможностям, то у ребенка возникают трудности общения с окружающим миром и людьми. При резком снижении зрения возникают ограничения в знакомстве с окружающим миром, ориентировке в пространстве и окружающей среде, трудности передвижения, общения и обучения. Таким образом, нарушениями зрения обуславливают весь ход психофизического развития детей.

Согласно классификации М.И. Земцовой[26], к детям с нарушениями зрения относятся:

- слепые с полным отсутствием зрения и дети с остаточным зрением, при котором острота зрения равна 0,05 и ниже на лучшем видящем глазу дети;
- слабовидящие со снижением зрения от 0,05 до 0,2 на лучшем видящем глазу с очковой коррекцией;
- с косоглазием и амблиопией.

В рамках нашей работы мы остановимся на характеристике слабовидящих и детей с косоглазием и амблиопией [5].

Слабовидение – это значительное снижение остроты зрения, при котором центральное зрение на лучшем видящем глазу находится в пределах 0,05 – 0,2 или выше – 0,3 при использовании оптической коррекции. Чаще всего причиной слабовидения является аномалия рефракции. Наиболее распространенной формой является миопия, затем гиперметропия (дальнозоркость) и астигматизм.

При близорукости (миопии) параллельные лучи преломляются средой глаза так, что фокусируются впереди сетчатки, изображение бывает расплывчатым и предметы видны неясно. Чем выше близорукость, тем

ниже острота зрения. Иногда наблюдается осложненная прогрессирующая близорукость, сопровождающаяся серьезной патологией глаз.

При дальнозоркости (гиперметропии) изображения предметов преломляются средой глаза позади сетчатки, поэтому оно неясное и расплывчатое. При большой дальнозоркости (8,0 D– 10,0 D и выше) значительно напряжена аккомодация. В результате такого напряжения аккомодации усиливается утомление во время работы на близком расстоянии (сливаются, становятся неясными буквы, начинаются головные боли).

Астигматизм – аномалия преломляющей способности глаза, при которой в одном глазу наблюдается сочетание различных видов рефракции. Иногда астигматизм бывает весьма сложным и не поддается корригированию очками, поэтому у детей возникают трудности овладения чтением, письмом и другими видами работ, где необходимо бинокулярное зрение.

При слабовидении кроме снижения остроты зрения могут быть нарушены и другие зрительные функции.

Частыми заболеваниями в дошкольном возрасте являются косоглазие и амблиопия.

Термин «косоглазие» объединяет различные по происхождению и локализации поражения зрительной и глазодвигательной систем, вызывающее периодическое или постоянной отклонение (девиацию) глазного яблока. Различают несколько видов косоглазия:

- по времени возникновения: врожденное, приобретенное;
- по стабильности отклонения: постоянное, периодическое;
- по вовлеченности глаз: одностороннее (монолатеральное), перемежающееся (альтернирующее);

- по виду отклонения: сходящееся (глаз направлен к переносице), расходящееся (глаз направлен к виску), вертикальное (отклонение глаза кверху или книзу), смешанное.

При косоглазии зрительную работу выполняет здоровый глаз, а функционирование косящего глаза ограничено. Это приводит к амблиопии.

Термином «амблиопия» обозначают такие формы понижения зрения, которые не имеют видимой анатомической или рефракционной основы. Типичными симптомами амблиопии являются ухудшение зрения одного или обоих глаз, затруднение восприятия объемных предметов, оценки расстояния до них, трудности при обучении. При наличии косоглазия могут предъявляться жалобы на отклонение глаза в одну из сторон от направления взора, двоение при взгляде двумя глазами и его исчезновение при закрытии косящего глаза. 27% пациентов с изогиперметропической амблиопией имеют сопутствующий дефицит навыков зрительного восприятия, что может вылиться в затруднения при обучении. Он приблизительно в 3 раза больше у детей, пользовавшихся оптической коррекцией с 4-х лет, чем у детей, начавших делать это раньше.

Монолатеральная амблиопия обычно не вызывает значительно затрудняющих зрение симптомов, так как хорошая острота зрения обеспечивается здоровым глазом. Различают следующие виды амблиопии:

- дисбинокулярная возникает вследствие расстройства бинокулярного зрения;
- рефракционная возникает вследствие аномалий рефракции, которые в данный момент не поддаются коррекции. Причиной возникновения является постоянное и длительное проецирование на сетчатку глаза неясного изображения предметов внешнего мира при высокой дальнозоркости и астигматизме;
- обскурационная амблиопия развивается в результате помутнении оптических сред глаза (катаракты, помутнении роговицы), преимущественно врожденных или рано приобретенных. Диагноз ставится, если низкое зрение

сохраняется, несмотря на устранение помутнений и отсутствие анатомических изменений в заднем отделе глаза.

– истерическая амблиопия возникает внезапно, чаще всего после какого либо аффекта. Функциональные расстройства на почве истерии могут принимать характер ослабления или потери зрения. Эта форма амблиопии встречается довольно редко.

Э.С. Аветисов выделил в зависимости от степени понижения остроты зрения амблиопию слабой (острота зрения 0,8 - 0,4), средней (острота зрения 0,3 - 0,2), высокой (острота зрения 0,10,05) и очень высокой (острота зрения 0,04 и ниже) степени [24].

Косоглазие и сопровождающая его амблиопия проявляются в нарушении бинокулярного видения, в основе которого лежит поражение различных отделов зрительного анализатора и его сенсорно-двигательных связей. Косоглазие не только приводит к расстройству бинокулярного видения, но и препятствует его формированию.

Различные нарушения зрения ведут к особенностям психического развития детей.

Так, А.Г. Литвак[19] утверждает, что последствия нарушения зрения сказываются в первую очередь в области ощущений. Очевидно, что при нарушениях зрительных функций проявление закономерностей ощущений в деятельности зрительного анализатора будет зависеть от его состояния. Например, сенсбилизация зрения хотя и имеет место у детей с тяжелыми нарушениями зрения и слабовидящих, однако повышение остроты зрения, цветовой и световой чувствительности, расширение поля зрения под влиянием зрительной работы происходит очень медленно и снижение порогов оказывается весьма незначительным. Известно, что в ходе темновой адаптации у слабовидящих и частично зрячих повышается световая чувствительность, но при сильной близорукости и глаукоме, дегенерации сетчатки, атрофии зрительного нерва и некоторых других заболеваниях происходит ослабление темновой адаптации [19].

Изменения в сфере ощущений неизбежно должны отразиться на следующем его этапе – восприятии. При патологии органов зрения затрудняется образование временных связей между мозговыми центрами зрительного и других анализаторов. Эти затруднения сказываются на степени полноты, целостности образов, широте круга отображаемых предметов и явлений, но не могут изменить сущности процесса возникновения образа. Зрительные образы восприятия детей с тяжелыми нарушениями зрения и слабовидящих в целом адекватно, правильно отражают окружающий мир во всей сложности его проявлений.

Л.И. Плаксина выделила следующие особенностями зрительного восприятия дошкольников с нарушениями зрения: замедленность восприятия, меньшая дифференцированность, суженный объём воспринимаемого материала, слабое различение выражения лиц людей, изображённых на картинке, значительные трудности при понимании сюжетных картин и пейзажей, слабое различение цветов и их оттенков, инактивность и константность восприятия [28].

Нарушения зрения детей с амблиопией и косоглазием сказывается, прежде всего, на их восприятии. Отмечается замедленность, фрагментарность, искажение зрительного восприятия изображений на картинках, замена одних предметов другими при экспозиции в необычном ракурсе, что объясняется узостью обзора, особенностями монокулярного зрения, недостатками прошлого чувственного опыта.

Нарушения функции зрения, ограничивая возможность зрительного восприятия, неизбежно отражаются и на представлениях, так как того, чего не было в восприятии, не может быть и в представлении. Из этого следует, что у слабовидящих резкое сужение их круга за счёт частичного выпадения и редуцирования зрительных образов (Л.П. Григорьева). Фрагментарность представлений лиц с дефектами зрения отчетливо проявляется при воспроизведении образов путём лепки, рисования и моделирования, а также при узнавании объектов. В репродуцированных представлениях

часто отсутствуют весьма важные, а иногда и наиболее существенные детали. Дети с амблиопией и косоглазием имеют монокулярный характер зрения, который отрицательно сказывается на формировании зрительно – пространственных представлений об объеме, протяженности и трёхмерности пространства. В ряде исследований Л.И. Плаксина отмечает общую обедненность предметных представлений и снижение уровня чувственного опыта детей за счет неточности, фрагментарности, замедленности зрительно-пространственной ориентировки [19].

По мнению А.Г. Литвака, недостаточное развитие памяти обусловлено своеобразием восприятия и связанными с ним особенностями мышления. Также характерным для слабовидящих является большой размах индивидуальных колебаний в объёме памяти, скорости запоминания, соотношения механического и осмысленного запоминания. Недостаточное развитие логической памяти обусловлено своеобразием восприятия и связанными с ним особенностями мышления. Дети с нарушениями зрения испытывают трудности в процессе выполнения таких мыслительных операций, как анализ, синтез, сравнение, классификация. Но, не смотря на недостаточный уровень развития логической памяти, у детей с нарушенными зрительными функциями запоминание материала, имеющего смысловые связи, протекает успешнее, чем материал, не связанный смысловыми отношениями [19].

Особенности формирования установки на внимание хорошо подтверждаются данными экспериментального исследования (автор А.Г. Литвак) этого процесса у слабовидящих: в корректурных пробах они делают значительно меньше ошибок, чем нормально видящие, хотя пропускная способность их зрительного аппарата гораздо ниже. Повышение роли внимания при дефектах зрения может способствовать его развитию только в том случае, если объект активно включается в деятельность [19].

Включение в деятельность в изменившихся условиях приводит к формированию нового способа поведения. Участие в игровой, а затем в учебной и трудовой деятельности повышает их активность, развивает мотивационную сферу, сенсibiliзирует чувствительность сохранных и нарушенных анализаторных систем, положительно сказывается на развитии высших психических функций. Раннее включение детей с нарушением зрения в познавательную деятельность способствует коррекции и компенсации нарушенных функций.

Дети с амблиопией и косоглазием имеют общие особенности в развитии речи со слабовидящими (И.В. Новичкова)[25].

Речь детей с нарушениями зрения, как и речь, нормально видящих, выполняет такие функции, как коммуникативную, регулирующую, познавательную, функцию обозначения, обобщения, абстрагирования. В научных исследованиях тифлопедагогов и тифлопсихологов Л.С. Волковой, А.Г. Литвака[19], убедительно показано, что речь детей с нарушениями зрения несет в себе еще одну функцию – компенсаторную, так как речь способна совместно с мышлением давать направление чувственному познанию. Неточные представления об окружающем предметном мире являются основой накопления в речи детей слов без конкретного содержания. Это является причиной недоразвития смысловой стороны речи и трудностей в развитии познавательной деятельности дошкольника.

Эмоционально-волевая сфера детей с нарушениями зрения развита слабо. Если у них не выходит какая-то работа, они быстро бросают задание. Включаемость в задание затруднена, быстрее наступает утомление [19].

Л.И. Плаксина, В.А. Семенов, Л.И. Солнцева, В.А. Феоктистова[28,32,33,36.] показали, что дети с нарушением зрения спонтанно, самостоятельно не могут овладеть навыками пространственной ориентировки, а нуждаются в систематическом целенаправленном обучении. Для слабовидящих дошкольников характерны недостатки

развития движений и малая двигательная активность. В свою очередь это вызывает трудности пространственной ориентировки, и недостатки в её развитии ограничивают в дальнейшем самостоятельность и активность слабовидящих детей во всех сферах деятельности [2].

За счет монокулярного видения пространства у детей с косоглазием и амблиопией затрудняется ориентация в пространстве на уровне предметно-практических действий, т.к. многие из признаков зрительно не воспринимаются.

У детей с нарушениями зрения отсутствуют четкие представления о своем теле, отмечается неустойчивость и фрагментарность пространственных представлений о своем теле.

М.А. Мишин, Л.С. Сековец [22,30] показали наличие отклонений в развитии двигательной сферы детей, их мобильности, связанных с монокулярным видением пространства, которое характеризуется возможностью анализа таких признаков пространства. Как протяженность, удаленность, глубина, объемность [22].

Косоглазие и амблиопия как сложный зрительный дефект обуславливают появление отклонений в развитии двигательной активности, сложностями ориентировки в пространстве и овладение движениями. У данной категории детей за счет снижения остроты зрения и монокулярном его характере затрудняются в видении предметов и объектов в пространстве, в выделении расстояния и глубины пространства [19].

К особенностям слабовидящих детей, относятся некоторые изменения в динамике потребностей, связанных с затруднениями их удовлетворения; сужение круга интересов, обусловленное ограничениями в сфере чувственного отражения; отсутствие или резкая ограниченность внешнего проявления внутренних состояний. Становится очевидно, что в формировании основных свойств личности на первый план выступают социальные факторы [14].

Таким образом, различные нарушения зрения могут стать причиной нарушения фонематического восприятия. Особенности фонематического восприятия у детей среднего дошкольного возраста с нарушениями зрения мы рассмотрим в следующем параграфе.

1.3. Особенности фонематического восприятия у детей среднего дошкольного возраста с амблиопией

Развитие речевого общения детей с амблиопией, как и у зрячих, опирается на развитие фонематического восприятия.

Формирование звуковой стороны речи при нормальном её развитии происходит в двух взаимосвязанных направлениях: усвоение артикуляции звуков (движений и позиций органов речи, нужных для произношения) и усвоение системы признаков звуков, необходимых для их различения.

Каждый язык располагает своей фонематической системой, где определённые звуковые признаки выступают как сигнальные, смыслоразличительные (фонемы), в то время как другие звуковые признаки остаются несущественными (вариантами). Весь звуковой строй языка определяется системой противопоставлений (оппозиций), где различие даже в одном признаке изменяет смысл произносимого слова.

Дифференциация звуков речи как при восприятии так и при произношении происходит на основе выделения сигнальных признаков и отвлечения их от несущественных, не имеющих фонематического значения.

Затруднения в выработке звуковых дифференцировок у детей чаще всего проявляются в замене при произношении одного звука другим и смешении звуков.

В силу нарушения деятельности зрительного анализатора у слабовидящих детей может проявляться своеобразие речевого развития, которое часто не укладывается в обычные возрастные границы и выражается в особенностях речи.

Доказано, что расстройства речи детей с амблиопией являются сложным дефектом, в котором прослеживаются определенные связи и взаимодействия речевой и зрительной недостаточности. Речевые нарушения у детей

многообразны и сложны по степени выраженности, структуры и затрагивают речь, как целостную систему. Это объясняется тем, что формирование речи таких детей протекает в более сложных условиях, чем у зрячих. Речевые нарушения у детей с амблиопией встречаются значительно чаще, чем у детей без патологии зрения.

Формирование произносительной стороны речи – сложный процесс, в ходе которого ребенок учится воспринимать обращенную к нему речь, и управлять своими речевыми органами для ее воспроизводства. Звуки речи – особые сложные образования, присущие только человеку. Они вырабатываются в течение нескольких лет после рождения. В этот процесс включены сложные мозговые системы и речевой аппарат, которые управляются центральной нервной системой. То, что ослабляет ЦНС, отрицательно сказывается на становлении звукопроизношения.

Произносительная система организована очень сложно. Овладение ею может осуществляться с отклонениями, с различной степенью точности – ребенок прилаживается в речи окружающих. Все трудности в этом процессе преодолеваются и ребенок овладевает нормативным звукопроизношением. Но дети с амблиопией часто не могут их преодолеть в связи с нарушением зрительного восприятия. Особенно страдают те дети, у которых врожденное нарушение зрения. С первых недель после рождения ребенок начинает улавливать звуковой поток речи окружающих и соотносить его с движениями органов артикуляции говорящего с ним человека. Недаром рекомендуется маме с первых дней разговаривать с ребенком обязательно неторопливо, четко проговаривая все слова, и так, чтобы ребенок видел лицо матери, мимику лица и органы артикуляции. Ребенок «видит звук» - соотносит его с соответствующим звуком, учится дифференцировать от других. В процесс включают речеслуховые, речедвигательный процессы с обязательным участием зрительного восприятия, которое у наших детей

нарушено. Отсюда и вытекают трудности в овладении фонетической стороной речи.

Для формирования правильного звукопроизношения необходим и речевой слух – фонематический. Ребенок слышит не изолированные звуки, а их поток, в котором звуки изменяются. Он слышит множество вариантов каждого звука (и видит). Звуки сливаются в слоги и ребенку необходимо извлечь определенный звук из этих комплексов, опознавая его по постоянным признакам. Лишь преодолевая трудности различения звуков. Ребенок научается различать звукокомплексы, слова, фразы.

Имеющиеся в логопедии исследования посвящались нарушениям звукопроизношения (С. Л. Шапиро, А. Д. Шипило, С. В. Яхонтова)[40] у детей с глубокими дефектами зрения. Лишь в 60—70 годах в связи с развитием в логопедии системного направления по изучению речевых расстройств (Р. Е. Левина, В. К. Орфинская)[17,27] появляются исследования, касающиеся выявления у детей с амблиопией проблемы звукопроизношения.

Теоретически и экспериментально доказано, что расстройство речи детей с амблиопией являются сложным дефектом, в котором прослеживаются определенные связи и взаимодействие речевой и зрительной недостаточности. Речевые нарушения у детей со зрительным дефектом многообразны, сложны по степени выраженности, структуре и затрагивают речь как целостную систему, где, по определению Р. Е. Левиной[17], собственно речевые нарушения не являются единственным ядром речевой аномалии. Это объясняется в значительной мере тем, что формирование речи таких детей протекает в более сложных условиях, чем у зрячего ребенка. Среди них чаще встречаются дети с врожденными формами зрительной аномалии, что способствует нарушению формирования и других функций, имеющих непосредственное отношение к образованию речи.

Речевые нарушения у детей с нарушениями зрения встречаются значительно чаще, чем у зрячих. (Волкова Л.С.) [2]

Волкова Л.С. выделила четыре уровня сформированности речи у этой категории детей.

Первый уровень. Отмечаются единичные нарушения звукопроизношения, что не позволяет данный уровень, рассматривать в качестве речевой нормы.

Второй уровень. Активный словарь ограничен, допускаются ошибки в соотношении слова и образа предмета, в употреблении обобщающих понятий, грамматических категорий, а также в составлении предложений и развернутых рассказов.

Нарушения звукопроизношения детей этого уровня выражаются в различных видах сигматизма, ротацизма, ламбдацизма, парасигматизма, параротацизма, параламбдацизма. Отмечается также недостаточная сформированность слуховой и произносительной дифференциации звуков и фонематических представлений. Фонематический анализ не сформирован.

Третий уровень. Экспрессивная речь отличается бедностью словаря. На низком уровне находятся соотношенность слова и образа предмета и знание обобщающих понятий. Связная речь аграмматична, состоит из перечислений и одно-двухсловных предложений. Нет развернутых рассказов. Множественные нарушения звукопроизношения. Недостаточно сформирована слуховая и произносительная дифференциация звуков.

На низком уровне находится формирование фонематического анализа и синтеза.

Четвертый уровень. Экспрессивная речь крайне ограничена, имеются значительные нарушения в соотношении слова — образа предмета и обобщающих понятий. Связная речь состоит из отдельных слов. Отмечаются эхоталии. С заданиями, направленными на выявление качественной стороны грамматического строя речи, дети не справляются, не выполняют они и

задания на слуховую дифференциацию звуков. Отмечается полная несформированность процессов фонематического анализа и синтеза.

Таким образом, у многих детей имеются системные нарушения, при которых имеется расстройство речи, как целостной функциональной системы, и совместное нарушение ее ведущих компонентов (фонетического, лексического, грамматического). Если сравнивать системные нарушения речи зрячих и детей с амблиопией, то обнаруживается много общего, но наряду с этим отмечается и частное, особенное в выраженности речевых нарушений и в факторах, их обуславливающих. Так, у детей с амблиопией вследствие нарушения зрительного анализатора расстройства речи обусловлены ее ранним недоразвитием: отсутствием необходимого запаса слов, нарушением понимания смысловой стороны слова, которое не соотносится со зрительным образом предмета, «вербализмом» (у ребенка недостаточный запас слов, но он может говорить о желтых листьях, блестящем снеге и т. д.), эхолоалией. В результате недостаточности предметных образов действительности отмечается сложность удержания в речевой памяти развернутых высказываний и правильного грамматического конструирования предложений. Выявлены как следствие ранних натальных и постнатальных патологических осложнений анамнеза общие и частные факторы, обуславливающие речевое недоразвитие детей с амблиопией, а также значительная задержка развития ряда важнейших функций, которые всегда имеют то или иное отношение к формированию речевой системы (праксис, гнозис, координация, пространственная ориентировка). Во всех рассмотренных группах недоразвития стойко прослеживается врожденное расстройство зрения. Следовательно, в ранний постнатальный период развития функций врожденный или рано приобретенный зрительный дефект в этом сложном сочетании становится первичным, влияющим на формирование внеречевых функций. У детей со зрительным дефектом особенно обширно представлены нарушения, становящиеся причиной сокращения двигательной активности и раннего расстройства

информативных связей с окружающим миром. На развитие психических процессов (в том числе и речи) огромное влияние оказывает качество речевого общения, микросоциальная среда. Положительное влияние в сочетании с высокими личностными показателями на развитие речи доказано на группе детей с первым уровнем сформированности речи. В то же время на последующих уровнях отчетливо прослеживается ослабление положительного влияния. Таким образом, наличие обширно представленных системных нарушений речи, затрагивающих те или иные речевые компоненты, обусловлено влиянием полиморфности факторов, по-разному взаимодействующих между собой и создающих значительно более сложный дефект, чем у зрячих детей.

Наличие врожденного или рано приобретенного зрительного дефекта выделяется в качестве усугубляющего, влияние которого может усиливаться или ослабевать в зависимости от наличия других патологических факторов, условий речевого общения и индивидуальных особенностей детей.

Изучение нарушений речи у детей с амблиопией как сложного дефекта требует учета и анализа состояния не только всех компонентов речевой деятельности, но и множества неречевых функций, что составляет методику комплексного логопедического обследования. Своеобразие комплексной и многофакторной методики заключается в том, что изучение нарушений речи этих детей и факторов, их обуславливающих, осуществляется с учетом состояния зрения, особенностей способов восприятия, а следовательно, и специфических приемов подачи одного и того же материала в процессе обследования.

Выводы по первой главе

Исследователи, занимающиеся изучением речи детей с нарушением зрения, отмечают тенденцию к увеличению числа детей с нарушением речевого развития, что объясняется причинами как биологического, так и социального характера (Л.С.Волкова, Н.С.Костючек, Н.А.Крылова)[2,12,15].

В первой главе мы проанализировали психолого-педагогическую, научную и методическую литературу и определили степень разработанности проблемы по фонематическому восприятию у детей с нарушением зрения. Таким образом, фонематическое восприятие - это процесс узнавания и различения звуков речи.

Косоглазие и амблиопия как сложный зрительный дефект обуславливают появление отклонений в развитии двигательной активности, сложностями ориентировки в пространстве и овладение движениями. Таким образом, различные нарушения зрения могут стать причиной нарушения фонематического восприятия.

Речевые нарушения у детей с нарушениями зрения встречаются значительно чаще, чем у зрячих. (Волкова Л.С.)[2]

Волкова Л.С. выделила четыре уровня сформированности речи у этой категории детей. Так, у детей с амблиопией вследствие нарушения зрительного анализатора расстройства речи обусловлены ее ранним недоразвитием.

Таким образом, изучив теоретическую литературу, мы можем приступить к практической части нашей работы.

Глава 2. Основные направления коррекции фонематического восприятия у детей среднего дошкольного возраста с амблиопией.

2.1. Результаты экспериментального изучения состояния фонематического восприятия у детей среднего дошкольного возраста с амблиопией.

Обследование проводилось в течение первых двух недель обучения. На всех детей заполнялись речевые карты, где указывался не только речевой, но и зрительный диагноз. После этого комплектовались мобильные группы (по принципу схожести речевого дефекта), в которых было не более 3-5 детей.

Экспериментальная работа была проведена на базе МБДОУ № 2 Березка города Нязепетровск. Для констатирующего этапа эксперимента мы взяли 5 детей среднего дошкольного возраста с амблиопией, и для сравнения 5 детей с нормальным зрением. Цель нашего обследования: изучение состояния фонематического восприятия у детей среднего дошкольного возраста с амблиопией.

Для работы мы использовали методику Программа обучения и воспитания детей с фонетико-фонематическим недоразвитием” (авторы: Филичева Т. Б., Чиркина Г. В.) [37,40]

1. Обследование звукопроизношения.

Необходимо проверить, как ребенок произносит звук изолированно в слогах, словах, предложениях, текстах. Ему предлагается назвать картинки, повторить слова, где исследуемый звук занимает разные позиции: в начале, в середине, в конце слова. Желательно, чтобы в этих словах отсутствовали другие, трудно произносимые звуки. Учитывая возрастные особенности детей-дошкольников, более эффективно проводить обследование с использованием разнообразных игровых приемов.

Примерный лексический материал для обследования звукопроизношения разных групп звуков (Приложение 1)

Нередки случаи, когда ребенок изолированно или в простых по структуре словах произносит заданный звук правильно, а в более сложных случаях, когда одновременно встречаются оппозиционные звуки, смешивает их. Поэтому необходимо предложить ему произнести слоги, слова с оппозиционными звуками.

Игры и игровые приёмы для обследования звукопроизношения у детей
Критерии оценки:

1. Правильное повторение – 1 балл.
2. Частичное выполнение задания – 0.5 балла.
3. Ошибки при повторении – 0 баллов.

Ошибкой считалось изменение последовательности, перестановка и замена звуков, слогов, слов.

2.Обследование фонематического слуха

Наряду с выявлением навыков звукопроизношения, необходимо выяснить, как дети на слух различают фонемы родного языка. С этой целью был предложен ряд заданий. (Приложение 1)

Критерии оценки:

1. Правильное повторение – 1 балл.
2. Частичное выполнение задания – 0.5 балла.
3. Ошибки при повторении – 0 баллов.

Ошибкой считалось изменение последовательности, перестановка и замена звуков, слогов, слов.

3.Обследование слоговой структуры слова

Учитывая, что у детей могут быть нарушения при произнесении многосложных слов с различной звуконаполняемостью, логопед предлагает детям назвать ряд действий, изображенных на картинках, например: Водопроводчик чинит водопровод. Гимнасты выступают под куполом цирка. Ткачиха ткёт ткань. Мотоциклисты едут на мотоцикле. Фотограф фотографирует детей и т.д. Затем дети повторяют вслед за логопедом слова типа: ковер, дверь, снеговик, регулировщик сковорода, скатерть, троллейбус

и т.п. (рекомендуется предложенные картинки называть несколько раз подряд)

Критерии оценки:

1. Правильное выполнение – 1 балл.
2. Частичное выполнение задания – 0.5 балла.
3. Ошибки при выполнении – 0 баллов.

Частично в своей работе, мы использовали методику, предложенную В.А.Ковшиковым[13] «Исправление нарушений различения звуков». (1995): (Приложение 2)

- определение положения звука по отношению к другим звукам;
- определение последовательности звуков в слове;
- определение порядка следования звуков в слове;
- определение количества звуков в слове.

Критерии оценки:

1. Правильное выполнение – 3 балла.
2. Частичное выполнение задания – 2 балла.
3. Ошибки при выполнении – 1 балл

Все данные занесены в таблицы.

Таблица 1.

Уровень сформированности фонематического восприятия у детей экспериментальной группы, на констатирующем этапе эксперимента по методике Филичевой Т. Б., Чиркиной Г. В.

Имя ребенка	Анна Я.	Алеша П.	Варя Н.	Виктор Г.	Женя Е.
задания					
Обследование звукопроизношения	0,5	0,5	0	0	0
Обследование фонематического слуха	0,5	0,5	0	0	0

Обследование слоговой структуры слова	0,5	0,5	0	0	0
Средний балл	0.5	0,5	0	0	0

По результатам обследования в экспериментальной группе, мы видим, что двое детей показали средний уровень (28%), и у троих детей (72%) низкий показатель сформированности фонематического восприятия.

Таблица 2.

Уровень сформированности фонематического восприятия у детей контрольной группы, на констатирующем этапе эксперимента по методике Филичевой Т. Б., Чиркиной Г. В.

Имя ребенка	Вика С.	Денис А.	Маша П.	Никита Л.	Яков Р.
задания					
Обследование звукопроизношения	1	1	0,5	0,5	1
Обследование фонематического слуха	1	1	0,5	0,5	1
Обследование слоговой структуры слова	1	1	0,5	0,5	1
Средний балл	1	1	0,5	0,5	1

У контрольной группы по результатам обследования, трое детей (72%) показали высокий уровень и два ребенка (28%) средний уровень сформированности фонематического восприятия.

Таблица 3.

Критерии уровней сформированности фонематического восприятия в процентном соотношении по методике Филичевой Т.Б., Чиркиной Г.В.

Уровни	Критерии (балл)	Экспериментальная группа %	Контрольная группа %
высокий	1 балл	-	72%
средний	0,5 баллов	28 %	28%
низкий	0 баллов	72 %	-

Диаграмма 1.

Уровень сформированности фонематического восприятия на констатирующем этапе эксперимента, по методике Филичевой Т. Б., Чиркиной Г. В.

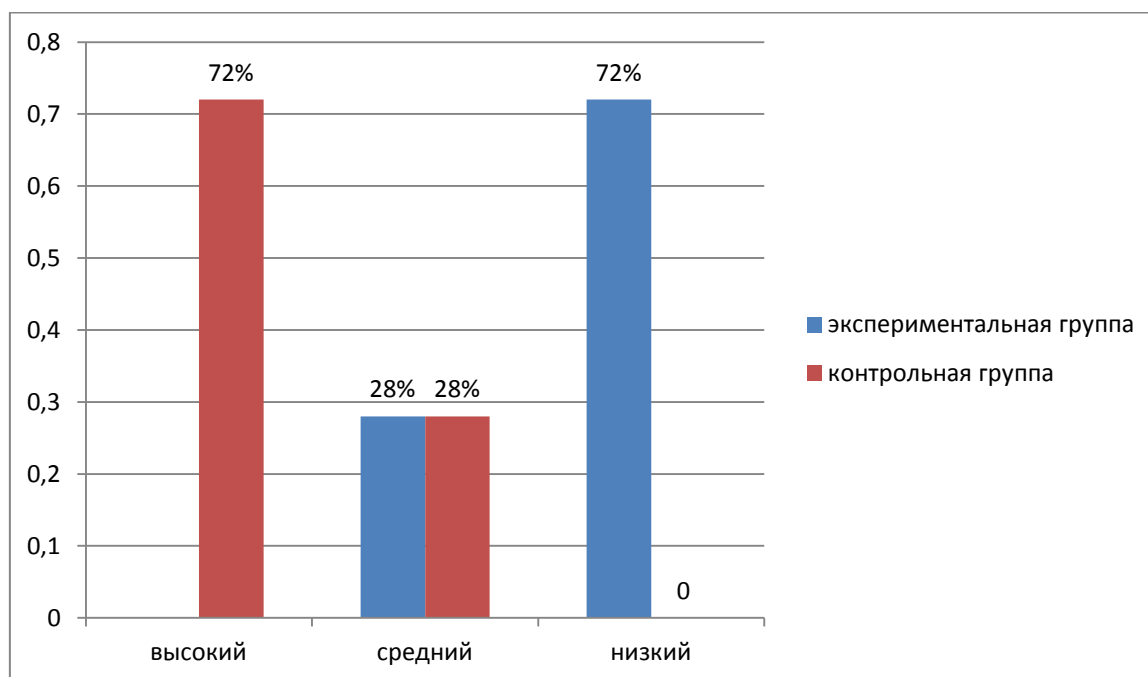


Таблица 4.

Уровень сформированности фонематического восприятия у детей экспериментальной группы на констатирующем этапе эксперимента, по методике В.А.Ковшикова

Имя ребенка	Анна Я.	Алеша П.	Варя Н.	Виктор Г.	Женя Е.
задания					
определение положения звука по отношению к другим звукам	2	2	1	1	1
определение последовательности звуков в слове;	2	1	1	2	1
определение порядка следования звуков в слове;	2	1	1	1	1
определение количества звуков в слове	2	1	1	1	1
Средний балл	2	1,3	1	1,3	1

По результатам обследования детей экспериментальной группы по методике В.А.Ковшикова, один ребенок (14%) показал средний уровень, и у четырех детей (86%) низкий процент сформированности фонематического восприятия.

Таблица 5.

Уровень сформированности фонематического восприятия у детей контрольной группы на констатирующем этапе эксперимента, по методике В.А.Ковшикова

Имя ребенка	Вика С.	Денис А.	Маша П.	Никита Л.	Яков Р.
задания					

определение положения звука по отношению к другим звукам	3	3	2	3	3
определение последовательности звуков в слове;	3	3	2	3	2
определение порядка следования звуков в слове;	3	3	2	3	2
определение количества звуков в слове	3	3	3	2	2
Средний балл	3	3	2,3	2,7	2,3

Результаты контрольной группы после проведения обследования: два ребенка (28%) высокий уровень, три ребенка (72%) показали средний уровень сформированности фонематического восприятия.

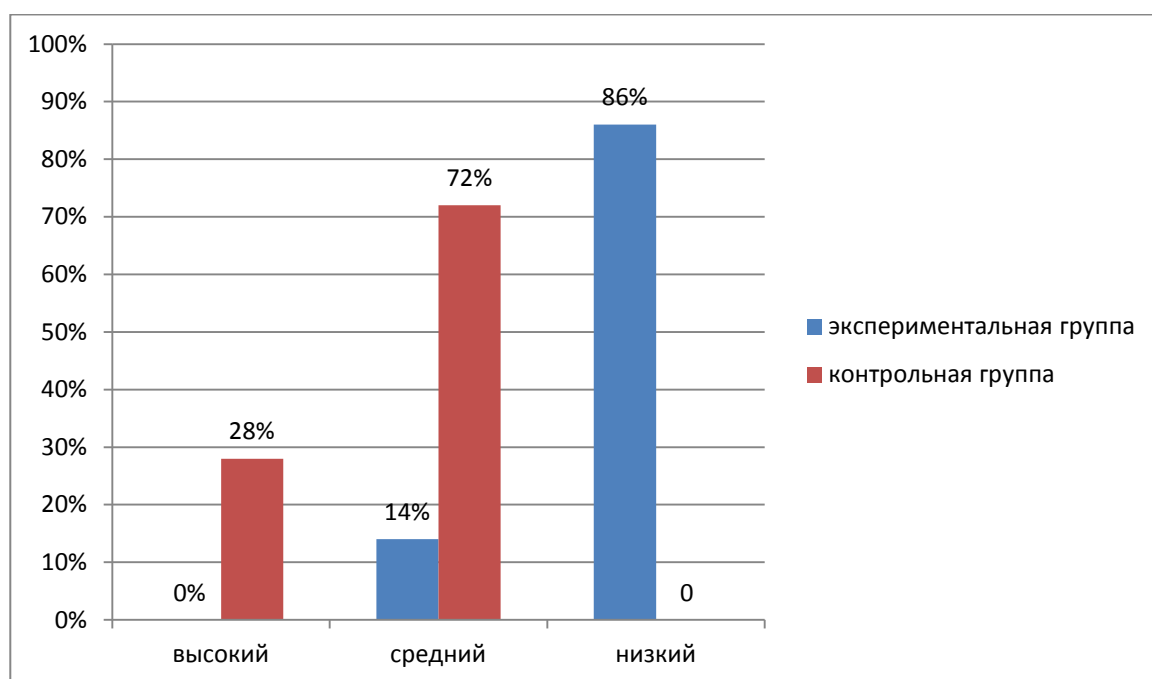
Таблица 6.

Критерий уровней сформированности фонематического восприятия в процентном соотношении по методике Ковшикова В.А.

Уровни	Критерии (балл)	Экспериментальная группа %	Контрольная группа %
высокий	3 балла	---	28%
средний	2балла	14%	72%
низкий	1балл	86%	---

Диаграмма 2.

Уровень сформированности фонематического восприятия по методике Ковшикова В.А.



Экспериментальная работа проводилась в индивидуальной и подгрупповой форме в непосредственно образовательной деятельности, в совместной и самостоятельной. В некоторых заданиях и упражнениях детям требовалась дополнительная помощь в виде показа, объяснения, выполнения по аналогии.

Дети экспериментальной группы заменяли одни звуки другими, более простыми по артикуляции, представляющими меньшую произносительную трудность. Звуки, сложные для произношения, заменялись на более лёгкие.

Затруднения в выработке звуковых дифференцировок у двух детей экспериментальной группы чаще всего проявлялись в замене при произношении одного звука другим и смешении звуков.

Двое детей экспериментальной группы затруднялись воспроизводить ряды слогов с оппозиционными звуками, хотя изолированно эти же звуки произносили правильно.

Варя Н., Виктор Г., Женя Е. допускали ошибки при выделении звуков из слогов и слов, а также при определении наличия звука в слове.

У троих детей большие затруднения возникали при отборе картинок и придумывании слов с определённым звуком.

Двое детей из экспериментальной группы испытывали затруднения при выполнении элементарных заданий, связанных с выделением ударного звука в слове. У детей в контрольной группе задания не вызвали затруднений.

Для Виктора Г., и Жени Е. узнавание первого, последнего согласного в слове, слогаобразующего гласного в односложных словах было им недоступно.

Среди нарушений слоговой структуры слова у детей с амблиопией отмечались разнообразные дефекты: пропуски звуков и слогов, добавление слогов и звуков, укорочение слова, перестановки звуков и слогов.

Недоразвитие фонематического восприятия при выполнении элементарных действий звукового анализа проявлялось в том, что дети смешивали заданные звуки с близкими им по звучанию. При более сложных формах звукового анализа, у этих детей проявлялось в смешении заданных звуков с другими, менее сходными.

Наибольшие затруднения вызвали слова со стечением согласных звуков, дети называли второй, а не первый звук в слове.

Так как конечный гласный звук из слова выделить легче, то большинство детей успешно справились с заданием.

Трое детей ошибочно выделяли первый звук в слове или вообще называли средний гласный звук.

С заданием на определение количества звуков в слове, с первого раза никто не справился, двое детей экспериментальной группы справились со второго раза и трое детей не справились с заданием. Это объясняется большим количеством звуков в слове, а также наличием мягких согласных.

У двоих детей экспериментальной группы наибольшее затруднение вызвали упражнения, где необходимо было определить место звука в слове и назвать первый, последний и звук в середине слова.

2.2. Организация и содержание коррекции фонематического восприятия у детей среднего дошкольного возраста с амблиопией

Формирующий этап эксперимента был нами организован с 18.09.2015г. по 23.04.2016 г. на логопедических занятиях в соответствии с программами.

При коррекции фонематического восприятия мы обращали особое внимание на следующие направления:

- узнавание неречевых звуков;
- различение одинаковых звуко-комплексов по высоте, силе, тембру;
- различение слов, близких по звуковому составу;
- дифференциация слогов;
- дифференциация фонем;
- развитие навыков элементарного звукового анализа.

Нами был составлен календарно – тематический план логопедических занятий по развитию фонематического восприятия.

месяц	занятие	цели
Сентябрь 1 неделя(обследование)		
2 неделя	1.Конспект логопедического занятия по развитию фонематического восприятия «Звуки [С]-[СЬ] 2.Конспект логопедического занятия «Путешествие в страну прав и пожеланий»	1. Развитие памяти, логического мышления, внимания. - Развивать фонематическое восприятие. - Закреплять навык четкого произношения звука «с» в слогах, словах, дифференцировать эти звуки. - Закреплять понятия согласный твердый, согласный мягкий, условное обозначение фишками синего и зеленого цвета. - Упражнять детей в слоговом анализе слогов слов. - Закреплять умение делить слова на слоги.

		<p>- Воспитывать дружеские взаимоотношения между детьми, оказывать друг другу помощь.</p> <p>- Формировать доброжелательное и уважительное отношение к сверстникам.</p> <p>2 развивать фонематическое восприятие, определять позицию звука в слове;</p> <p>продолжать учить делить слова на слоги;</p> <p>формировать навык звукобуквенного анализа состава слова;</p> <p>учить рассуждать и высказываться по данной теме;</p> <p>закреплять навык словообразования, словоизменения, обобщения понятий существительных, употребления их в уменьшительно-ласкательной форме;</p> <p>развивать слуховое внимание и восприятие, речевой слух, память, мелкую моторику;</p> <p>формировать правовое мировоззрение и основы правосознания, формировать позитивное отношение к окружающему миру;</p> <p>формировать навык сотрудничества, взаимопонимания, доброжелательности, инициативности и ответственности.</p>
3 неделя	<p>1.Конспект логопедического занятия на тему «Дифференциация звуков [Ш]-[Ж]</p> <p>2.Конспект логопедического занятия по</p>	<p>1.закреплять правильное произношение звуков [Ш], [Ж];</p> <p>учить дифференцировать их по звонкости-глухости на уровне слогов, слов; закреплять умение определять первый звук в слове;</p> <p>развивать мышление, внимание, память воображение, развивать мелкую моторику; развивать</p>

	фонематическому восприятию «Звуки [М]и [М`]	фонематическое восприятие и связную речь; воспитывать доброжелательность, инициативность, фактор взаимопомощи, взаимовыручки, желание помогать. 2. учить детей чётко произносить и давать характеристику звукам М и М. Дать понятия «согласный звук» и «звонкий звук», «твёрдый и мягкий звук»; Упражнять в проведении звукового анализа прямых и обратных слогов, двусложных слов; Развивать фонематическое восприятие; Развивать ВПФ: внимание, память, мышление; Воспитывать усидчивость, целеустремлённость.
4 неделя	1.Конспект логопедического занятия «Звук У» 2.Конспект логопедического занятия По развитию фонематического восприятия тема «Звук [П] и буква П»	1.развивать слуховое внимание, силу и высоту голоса, Формировать фонематическое восприятие, развивать мелкую моторику пальцев. формировать культуру поведения. 2. Коррекционно-образовательные задачи: -Закреплять правильное произношение звука п; -Закреплять умение образовывать существительные в родительном падеже, существительные во множественном числе. -Формировать навык звукового анализа слов; -Знакомство с буквой; - Развивать фонематический слух и восприятие; развивать внимание, память, мышление, развивать мелкую, общую и артикуляционную

		моторику; - Воспитывать у детей самоконтроль за речью, (собственной и окружающих).
--	--	---

Таким образом, разработанная система заданий является универсальной и может использоваться педагогами. Она позволяет организовать непрерывное взаимодействие всех категорий педагогов, в том числе музыкальных работников и инструктора по физическому воспитанию, так как все перечисленные категории людей могут пользоваться данными заданиями, использовать игры, и, следовательно, развивать фонематическое восприятие детей с амблиопией систематически.

Мы провели формирующий этап эксперимента с детьми среднего дошкольного возраста с нарушением зрения на логопедических занятиях.

2.3 Результаты экспериментальной работы

Принимая во внимание работу, проведенную в рамках формирующего этапа, мы определили цель контрольного этапа исследования:

- определить динамику развития фонематического восприятия у детей среднего дошкольного возраста с нарушениями зрения на логопедических занятиях.

Контрольный этап проводился с 24.04.2016г. – 30.04.2016г. В контрольном эксперименте были использованы те же параметры диагностики, что и на констатирующем этапе исследования.

На основании обследования фонематического восприятия у детей среднего дошкольного возраста с нарушениями зрения, была составлена таблица «Результаты обследования фонематического восприятия у детей среднего дошкольного возраста с нарушениями зрения» таблица 6-7.

Таблица 6.

Результаты обследования фонематического восприятия у детей среднего дошкольного возраста с нарушениями зрения по методике Филичевой Т.Б., Чиркиной Г.В.

Имя ребенка	Анна Я.	Алеша П.	Варя Н.	Виктор Г.	Женя Е.
задания					
Обследование звукопроизношения	1	1	1	0,5	0,
Обследование фонематического слуха	1	1	1	0,5	0,5
Обследование слоговой структуры слова	1	1	1	0,5	0,5
Средний балл	1	1	1	0,5	0,5

После проведения обследования фонематического восприятия на контрольном этапе эксперимента, мы можем сделать вывод, что дети при выполнении заданий показали отличные результаты. 100% детей (5 человек: Анна Я., Алеша П., Варя Н., Виктор Г., Женя Е.) имеют положительный результат.

Таблица 7.

Результат обследования фонематического восприятия у детей среднего дошкольного возраста с нормальным зрением по методике Филичевой Т.Б., Чиркиной Г.В.

Имя ребенка	Вика С.	Денис А.	Маша П.	Никита Л.	Яков Р.
задания					
Обследование звукопроизношения	1	1	1	1	1
Обследование фонематического слуха	1	1	1	1	1
Обследование слоговой структуры слова	1	1	1	1	1
Средний балл	1	1	1	1	1

По результатам обследования фонематического восприятия у детей с нормальным зрением, мы можем так же заметить что, все дети 100% (5 детей: Вика С., Денис А., Маша П., Никита Л., Яков Р.) улучшили свои результаты до высокого уровня.

Таблица 8.

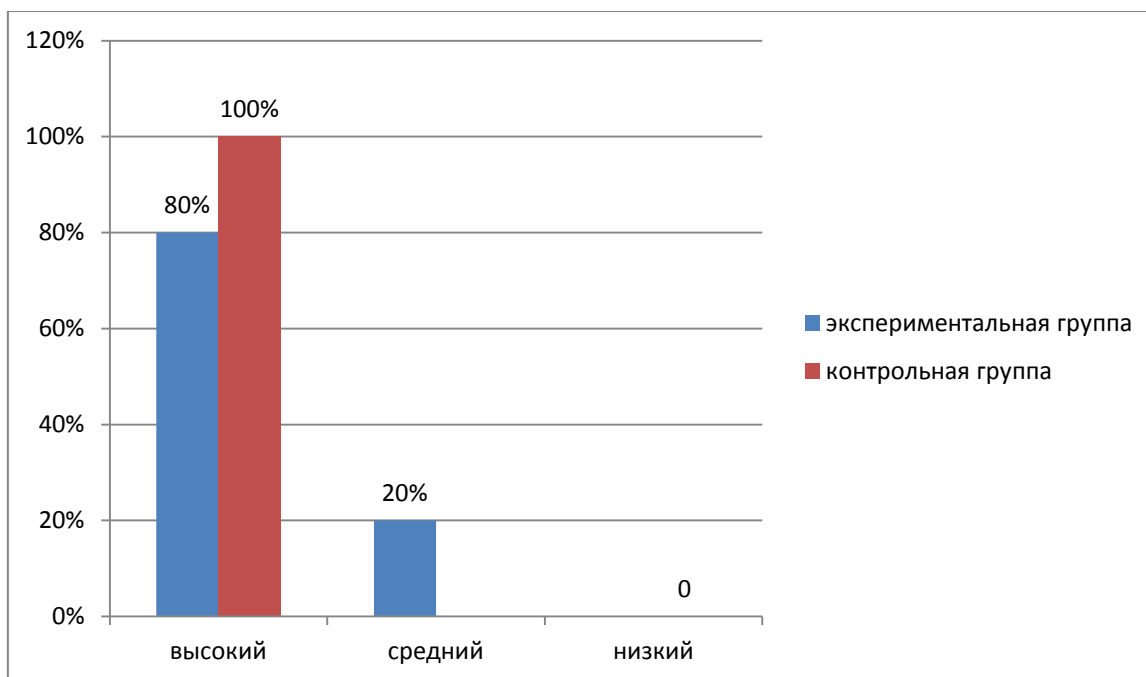
Критерии уровней сформированности фонематического восприятия в процентном соотношении по методике Филичевой Т.Б., Чиркиной Г.В.

Уровни	Критерии (балл)	Экспериментальная группа %	Контрольная группа %
высокий	1 балл	80%	100%
средний	0,5 баллов	20 %	

низкий	0 баллов		-
--------	----------	--	---

Диаграмма 3.

Уровень сформированности фонематического восприятия на констатирующем этапе эксперимента, по методике Филичевой Т. Б., Чиркиной Г. В.



На основании обследования фонематического восприятия у детей среднего дошкольного возраста с нормальным зрением, была составлена таблица «Результаты обследования фонематического восприятия у детей среднего дошкольного возраста с нормальным зрением» таблица 9-10.

Таблица 9

Результат обследования фонематического восприятия у детей среднего дошкольного возраста с нарушением зрения по методике Ковшикова В.А.

Имя ребенка	Анна Я.	Алеша П.	Варя Н.	Виктор Г.	Женя Е.
задания					
определение положения звука по	3	3	2	3	2

отношению к другим звукам					
определение последовательности звуков в слове;	3	3	2	3	2
определение порядка следования звуков в слове;	3	3	2	3	2
определение количества звуков в слове	3	3	2	3	2
Средний балл	3	3	2	3	2

По результатам обследования фонематического восприятия у детей среднего дошкольного возраста с нарушением зрения, мы можем видеть что большая часть детей 90%(4 ребенка: Анна Я., Алеша П., Варя Н., Виктор Г.) в достаточной степени справились с заданиями. Дети улучшили свой результат после проведенной коррекционной работы.

Таблица 10.

Результат обследования фонематического восприятия у детей среднего дошкольного возраста с нормальным зрением по методике Ковшикова В.А.

Имя ребенка	Вика С.	Денис А.	Маша П.	Никита Л.	Яков Р.
задания					
определение положения звука по отношению к другим звукам	3	3	3	3	3

определение последовательности звуков в слове;	3	3	3	3	3
определение порядка следования звуков в слове;	3	3	3	3	3
определение количества звуков в слове	3	3	3	3	3
Средний балл	3	3	3	3	3

После проведенного обследования фонематического восприятия у детей с нормальным зрением, можно сделать вывод что у всех детей 100% (5 детей: Вика С., Денис А., Маша П., Никита Л., Яков Р.) уровень поднялся до высокого.

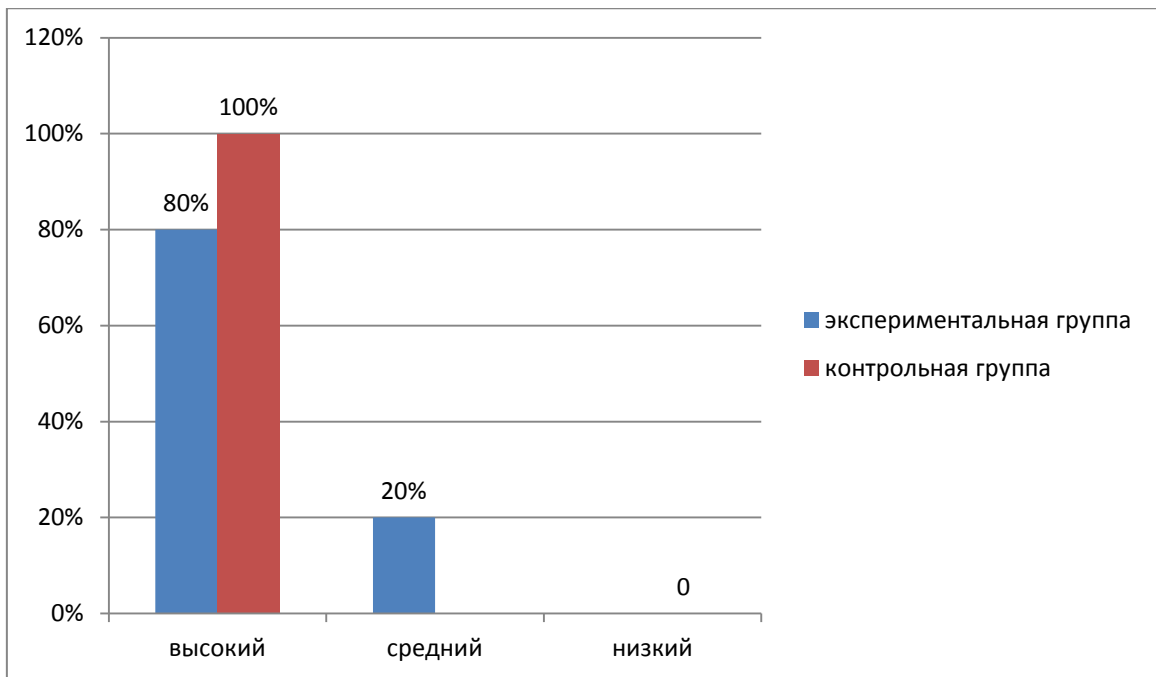
Таблица 11.

Критерии уровней сформированности фонематического восприятия в процентном соотношении по методике Ковшикова В.А.

Уровни	Критерии (балл)	Экспериментальная группа %	Контрольная группа %
высокий	3 балла	80%	100%
средний	2балла	20%	
низкий	1балл		---

Диаграмма 4.

Уровень сформированности фонематического восприятия по методике Ковшикова В.А.



По результатам обследования, на контрольном этапе эксперимента, мы можем сделать вывод что результаты у всех детей 100% повысились.

Таким образом, можно говорить, о положительной динамике использования логопедических занятий для детей среднего дошкольного возраста с нарушением зрения.

Выводы по второй главе

Для обследования фонематического восприятия у детей среднего дошкольного возраста мы использовали методику Филичевой Т.Б.[37], Чиркиной Г.А.[40] и Ковшикова В.А.[13]

В нашем эксперименте принимали участие пять детей с нарушением зрения и пять детей с нормальным зрением. Данные обследования были занесены в таблицы «Результат обследования фонематического восприятия у детей среднего дошкольного возраста»

Результаты обследования показали, что уровень фонематического восприятия у детей среднего дошкольного возраста с нарушением зрения достаточно низкий. Детям требуется помощь в преодолении фонематического восприятия, поэтому было решено провести коррекционную работу на логопедических занятиях.

После проведения формирующего этапа, мы провели контрольный этап эксперимента, использовали ту же методику что на констатирующем этапе. Все результаты были занесены в таблицы, для сравнения были представлены диаграммы.

По данным полученным, в результате обследования, можно говорить о положительной динамике развития фонематического восприятия у детей среднего дошкольного возраста с нарушением зрения на логопедических занятиях.

Заключение

Большую часть информации человек получает через зрительный анализатор. При нарушении зрения осложняется процесс познания детьми всего окружающего мира, это приводит к отставанию в познавательном и речевом развитии, нарушению фонематического восприятия.

Актуальность нашей работы обусловлена тем что особенности фонематического восприятия у детей среднего дошкольного возраста с нарушением зрения на логопедических занятиях, недостаточно изучена.

Цель нашего исследования: теоретически изучить, и практически определить основные направления логопедической коррекции фонематического восприятия детей среднего дошкольного возраста с нарушениями зрения.

В связи с поставленной целью был определен ряд задач нашего исследования:

- 1) проанализировать психолого-педагогическую, научную и методическую литературу по проблеме фонематического восприятия детей с нарушением зрения;
- 2) выявить особенности фонематического восприятия у детей среднего дошкольного возраста с нарушениями зрения.

Для реализации первой задачи нашего исследования нами были рассмотрены особенности фонематического восприятия в психолого – педагогической литературе, в клинко – психолого – педагогической литературе разобрались с видами нарушения зрения, выделили особенности фонематического восприятия у детей среднего дошкольного возраста с амблиопией.

Для реализации второй задачи нашего исследования определили экспериментальную базу, выбрана методика обследования фонематического

восприятия, проведено обследование фонематического восприятия и представлены результаты.

Представлен практический материал по организации, проведению и содержанию коррекционной работы, что включает в себя календарно - тематический план коррекционной работы по развитию фонематического восприятия у детей старшего дошкольного возраста с нарушением зрения.

Результаты контрольного эксперимента показали положительную динамику развития фонематического восприятия у детей среднего дошкольного возраста с нарушением зрения на логопедических занятиях, что свидетельствует о реализации поставленных задач и достижении цели нашего исследования.

Список литературы

1. Аветисов Э.С. Близорукость [Текст]/ Э.С Аветисов. – М.: Медицина, 1999.
2. Волкова Г. А. Хрестоматия по логопедии [Текст] / Г. А. Волкова. – М.: Просвещение, 2010. – 890 с.
3. Выготский Л. С. Игра и ее роль в психологическом развитии ребенка /Вопросы психологии [Текст]/ - М.: Просвещение, 1966. - с. 17 - 25.
4. Гвоздев А.Н. Усвоение детьми звуковой стороны русского языка Гвоздев А.Н. Вопросы изучения детской речи [Текст]/ - М: Изд-во АПН РСФСР, 1961. - 471с.
5. Григорьева Л. П. Психофизиологические исследования зрительных функций нормальновидящих и слабовидящих школьников[Текст]/ Л.П Григорьева. - М.: Педагогика. - 1983.
6. Ермакова В.П. Основы тифлопедагогики: Развитие, обучение и воспитание детей с нарушениями зрения: учеб. пособие для студ. высш. учеб. Заведений [Текст]/ В.П. Ермаков, Г.А.Якунин М.: Гуманит. изд. центр владос, 2000. – 240с.
7. Жолудева Н.В. Особенности логопедической работы с детьми с нарушениями зрения[Текст] / Н.В.Жолудева, Н.Б.Цепина //Дошкольная логопедическая служба. - М.: ТЦ Сфера, 2006.
8. Журова Л.Е. Методическое пособие[Текст]/ Журова Л.Е, Варенцова Н.С., Дурова Н.В., Невская Л.Н.— М.: Школьная Пресса, 2001. —144с.
9. Иванова В.К. Работа логопеда в детском саду для детей с нарушением зрения[Текст] /В.К. Иванова, М.Р.Гусева, В.Г.Дмитриев, Л.И.Плаксин// Обучение и воспитание дошкольников с нарушениями зрения. - М.: Просвещение, 1978. -- С.77-79.

- 10.Каше Г.А.Подготовка к школе детей с недостатками речи: Пособие для логопеда[Текст] – М. Просвещение, 1985. – 207 с.
- 11.Космачева И.А. Особенности работы учителя-логопеда с детьми с нарушениями зрения [Текст] / И.А.Космачева // Воспитание и обучение детей с нарушениями развития. - 2007. - № 1. - С.18-22.
- 12.Костючек Н.С. Развитие речи учащихся школ слепых (I-V классы) [Текст]
- 13.Ковшиков В. А. Методика диагностики и коррекции нарушений употребления падежных окончаний существительных[Текст]/В.А.Ковшиков.- СПб.: КАРО, 2006.
- 14.Креницкая, О. И. Психомоторное и речевое развитие детей раннего возраста с нарушением зрения [Текст] / О. И. Креницкая // Актуальные проблемы современной педагогики: материалы медунар. науч.-практ. конф. - Новосибирск, 2010. - Ч. 2. - С. 37-44.
- 15.Крылова Н.А. «Логопедический букварь» [Текст] / Н.А.Крылова. - Издательство.: "АСТ-Пресс",2009.
- 16.Лалаева Р. И., Серебрякова Н. В. Коррекция общего недоразвития речи дошкольников [Текст]/ - СПб.: Союз, 1999. - 160с.
17. Левина Р.Е. Педагогические вопросы патологии речи у детей [Текст] // Специальная школа, 1967, вып. 2 (122)
- 18.Либман Е. С., Шахова Е. В. Состояние и динамика слепоты и инвалидности вследствие патологии органа зрения в России [Текст]/ Е. С. Либман, Е. В. Шахова // Тез. докл. VII съезда офтальмол. России. Часть 2. - 2000. - С. 209-214
- 19.Литвак А.Г. Тифлопсихология слепых и слабовидящих [Текст]: учебное пособие. / А.Г.Литвак – СПб.: КАРО, 2006. - 340 с.
- 20.Лукашова Л.В. Особенности логопедической работы с детьми с нарушениями зрения[Текст]/ Л.В.Лукашова // Специальное образование. - 2009. - №4. - С.41-48.

- 21.Мастюкова Е.М. Ребенок с отклонениями в развитии: Ранняя диагностика и коррекция [Текст]. / Е.М.Мастюкова - М.: Просвещение, 1992. - 95 с.
- 22.Мишин М.А. Психомоторное развитие детей с нарушением зрения[Текст]/М.А.Мишин//Физическое воспитание детей с нарушением зрения в детском саду и начальной школе. -2003. - №4. - С.46 — 68.
- 23.Нападовская В.Л. Коррекция речевых нарушений и формирование творческих способностей у детей с нарушенным зрением: пособие для логопедов [Текст]. - М.: Классикс Стил, 2003. -48с.
- 24.Некоторые особенности познавательной деятельности детей дошкольного возраста при нарушении зрения[Текст]/под ред. Земцовой М. И. - М.: 1978.
- 25.Новичкова И.В.Психолого – педагогическая коррекция отклонений в развитии детей с нарушением зрения: программа спецкурса[Текст]/– М.: Изд-во УРАО,2003.-12с.
- 26.Основы логопедической работы с детьми: Учебное пособие для логопедов, воспитателей детских садов, учителей начальных классов, студентов педагогических училищ [Текст]/ Под общ. ред. д. п. н., проф. Г. В. Чиркиной. — 2-е изд., испр. – М.: АРКТИ, 240стр.
- 27.Орфинская В.К. Методика работы по подготовке к обучению грамоте детей анартриков и моторных алаликов[Текст]/ В.К. Орфинская //Развитие мышления и речи у аномальных детей. Ученые записки ЛГПИ им. А. И. Герцена, 1963. - 256.
- 28.Плаксина Л.И. Содержание медико-педагогической помощи в дошкольном учреждении для детей с нарушением зрения[Текст]/ Л.И. Плаксина. - М.: Педагогика, 1998.- 56 с.

- 29.Парамей О. В., Фильчикова Л. И.,Бернадская М. Э. Нарушения зрения у детей раннего возраста: диагностика и коррекция[Текст]. - М.: 2003.
- 30.Сековец Л.С Физическое воспитание детей дошкольного возраста с монокулярным зрением[Текст]/Л.С.Сековец.- Н.Новгород: Нижегородский гуманитарный центр, 2000. - 143с.
- 31.Селиверстов В.И. Речевые игры с детьми [Текст]/В.И.Селиверстов.- М.: ВЛАДОС, 1994. - 344с.
- 32.Семенов Л. А. Элементарное обучение ориентировке и мобильности в пространстве слепых детей[Текст]/Л.А.Семенов//Психолого-педагогические основы обучения слепых детей ориентированию в пространстве и мобильности. - М.: ВОС, 1989. - 76 с.
- 33.Солнцева Л.И. Введение в тифлопсихологию раннего дошкольного и школьного возраста[Текст]/Л.И.Солнцева. - М.: Полиграф Сервис, 1997.
- 34.Соболева А.В. Особенности работы логопеда в детском саду с глазной патологией (косоглазием и амблиопией) [Текст]/А.В.Соболева // Актуальные проблемы изучения и обучения детей и подростков с нарушениями развития: материалы межрегион. науч.-практ. конф. - М.: Новокузнецк, 2003. - С.99-103.
- 35.Стребелева Е.А. Специальная дошкольная педагогика [Текст]: Учебное пособие. / Е.А.Стребелева, А.Л.Венгер, Е.А.Екжанова; Под ред. Е.А.Стребелевой. - М.: Академия, 2002. -- 312 с.
- 36.Феоктистова В.Л. Хрестоматия по истории тифлопедагогике[Текст]/В.Л.Феоктистова. - М.: Просвещение, 1987.- 159-161.
- 37.Филичева Т.Б. «Особенности речевого развития дошкольников» «Дети с проблемами в развитии» [Текст]/Т.Б.Филичева. - 2004. - №1.

- 38.Фомичева М.Ф. Воспитание у детей правильного произношения [Текст]/ - М.: Просвещение, 1981. - 240с.
- 39.Чевелева Н.А. Исправление речи у заикающихся школьников[Текст]/Н.А. Чевелева.- М.: Просвещение, 1966. – 96 с.
- 40.Чиркина Г.В. О некоторых особенностях развития речи детей с глубокими нарушениями зрения [Текст]/ Г.В. Чиркина, С.Л. Шапиро, А.Д. Шипило, С.В. Яхонтова. - Л,1972.
- 41.Шаховская С.Н. Логопедическая работа по формированию грамматического строя речи детей, страдающих моторной алалией[Текст]/ С.Н. Шаховская//Патология речи. - М.: 1971.
- 42.Швачкин Н.Х. Возрастная психоллингвистика: Хрестоматия. учебное пособие[Текст]. - М.: Лабиринт, 2004. – 330 с.
- 43.Эльконин Д.Б. Психологические вопросы игры и обучения в дошкольном возрасте [Текст]/Д.Б. Эльконин. - Педагогика, М., 1957.

Приложение 1

ОБСЛЕДОВАНИЕ ДЕТЕЙ С ФОНЕТИКО-ФОНЕМАТИЧЕСКИМ НЕДОРАЗВИТИЕМ

Логопедическое обследование детей проводится в первые две недели сентября, оно включает в себя:

- 1) обследование звукопроизношения;
- 2) обследование фонематического слуха;
- 3) обследование слоговой структуры слова.

1. Обследование звукопроизношения

Игры и игровые приёмы для обследования звукопроизношения у детей

1. «Волшебный колпачок». На игровом поле находятся «лунки», где нарисованы картинки, в названии которых имеется изучаемый звук. Волшебный колпачок попадает в одну из лунок. Ребенок называет соответствующую картинку.

2. «Вертолина». Круглый циферблат разделен на несколько секторов. В каждом из них нарисована соответствующая картинка, посередине циферблата стрелка. Ребенок продвигая стрелку, останавливает её у любой картинки, называя её.

3. «Веселый рыболов». В коробке сложены картинки, в названии которых есть исследуемый звук. Ребенок с помощью удочки «вылавливает» картинки и называет их.

4. "Кто самый внимательный". На столе лежат конверты, в каждом из них часть разрезной картинки. Ребенок достает отдельные части, ищет недостающие элементы, складывает их и называет картинку.

5. "Волшебная ромашка". На каждом лепестке ромашки нарисованы картинки с изучаемым звуком. Ребенок, "открывая" лепестки, называет соответствующие картинки.

6. "Загадочный сундучок". В красиво оформленном сундучке разложены игрушки, в названии которых есть исследуемый звук. Ребенок наощупь берет игрушку, угадывает ее и называет.

7. "Украшим нашу елку". На столе устанавливается маленькая искусственная елочка. Ребенок по просьбе логопеда развешивает на ней картинки-игрушки и называет их.

8. Игра "Наоборот". Логопед бросает ребенку мяч, называет прямой слог с заданным звуком, а ребенок, возвращая мяч, называет обратный слог с этим же звуком.

9. "Найди свою пару". На столе разложены картинки с изображением одного или нескольких одинаковых предметов; дети берут любую понравившуюся им картинку, затем по сигналу логопеда разбиваются на пары так, чтобы у одного ребенка были картинки с одним предметом, а у другого — с двумя-тремя. Затем каждый из детей называет свою картинку.

10. "Собери осенний букет". В группе "растет дерево", на которое прикрепляются контуры осенних листьев. На их оборотной стороне нарисованы картинки с обследуемым звуком. Дети гуляют по группе и слушают музыку. Как только музыка прекращается, логопед произносит: "Листья падают, летят, наступает листопад". Дети быстро берут листья и подходят к логопеду. Затем каждый называет картинку, нарисованную на его листочке. Листья ставятся в вазу.

2. Обследование фонематического слуха

Наряду с выявлением навыков звукопроизношения, необходимо выяснить, как дети на слух различают фонемы родного языка. С этой целью логопед предлагает ряд заданий.

1. "Слушай и показывай". На столе лежат несколько картинок, обозначающих слова, сходные по звучанию, но разные по значению (нос-нож, усы-уши, удочка-уточка, дочка-точка, змея-земля и т.д.). Логопед медленно и четко произносит название картинки, а ребята отыскивают нужную и показывают ее логопеду.

2. "Кто самый внимательный?". Логопед называет ряд звуков (слов), а ребенок должен хлопнуть в бубен (в ладоши), поднять флажок, сигнал, если услышит исследуемый звук, слог с этим звуком.

3. "Слушай и повторяй". Логопед предлагает ребенку повторить сочетания из 2-х—3-х слогов, состоящих из правильно произносимых звуков, типа ба-па, па-ба-па. За каждый правильный ответ ребенок получает фишку. Затем подсчитывается количество правильных ответов.

4. "Какие подарки принес Буратино". В волшебном мешочке у Буратино разные игрушки. Он называет их и отдает детям только тогда, когда в их названии дети отгадывают изучаемый звук.

5. "Путешествие". Дети отправляются на прогулку в лес. На пути им встречается ежик, который их не пропускает, а просит вынуть из его иголок картинки с определенным звуком. Путешествие продолжается. На дороге появляется Красная шапочка с корзинкой и предлагает детям взять себе игрушки, в названии которых есть исследуемый звук. В конце путешествия дети подходят к "волшебному" домику. В него могут войти только те ребята, которые придумают слова с заданным звуком.

3. Обследование слоговой структуры слова

Учитывая, что у детей с ФФН могут быть нарушения при произнесении многосложных слов с различной звуконаполняемостью, логопед предлагает детям назвать ряд действий, изображенных на картинках, например: Водопроводчик чинит водопровод. Гимнасты выступают под куполом цирка. Ткачиха ткёт ткань. Мотоциклисты едут на мотоцикле. Фотограф фотографирует детей и т.д. Затем дети повторяют вслед за логопедом слова типа: ковер, дверь, снеговик, регулировщик сковорода, скатерть, троллейбус и т.п. (рекомендуется предложенные картинки называть несколько раз подряд). В речевой карте (образец ее дается ниже) записываются те ошибки, которые допускает ребенок при выполнении всех заданий. Анализ представленных результатов обследования позволяет сделать логопедическое заключение.

Приложение 2.

Методика, В.А.Ковшикова[13] «Исправление нарушений различения звуков». (1995):

- определение положения звука по отношению к другим звукам;
- определение последовательности звуков в слове;
- определение порядка следования звуков в слове;
- определение количества звуков в слове.

Определение положения звука по отношению к другим звукам.

Упражнение «Покажи букву, если в слове есть соответствующий звук».

«Овощи»: морковь, редис, капуста, свекла, помидор, лук, бобы, горох, огурец, укроп, петрушка, репа, кабачок, тыква, перец, кочан, картофель; расти, поливать, копать, выкапывать, вскапывать, полоть, сажать, сеять, удобрять, срывать, выращивать, собирать; зеленый, желтый, красный, сочный, круглый, продолговатый, крепкий, горький, сладкий, мелкий, крупный, большой, маленький, хрустящий.

Критерии оценки:

1. Правильное выполнение – 3 балла.
2. Частичное выполнение задания – 2 балла.
3. Ошибки при выполнении – 1 балл

Определение последовательности звуков в слове

«Насекомые», оса, пчела, шмель, жук, муравей, кузнечик, муха, комар, гусеница, бабочка, личинка, кокон, стрекоза, плавунец, крыло, жало, лапка, усики, рой, улитка, гнездо, муравейник, яйцо, сачок, тля, роса. летать, ползать, шевелить, строить, собирать, жалить, жужжать, кусать, прыгать, пищать, ловить. летающий, полосатый, рогатый, маленький, вредный, полезный, красивый, легкий, сильный.

Критерии оценки:

1. Правильное выполнение – 3 балла.
2. Частичное выполнение задания – 2 балла.
3. Ошибки при выполнении – 1 балл

Определение порядка следования звуков в слове.

«Перелетные птицы»: ласточка, журавль, грач, скворец, лебедь, гусь, утка, стая, косяк, клин, перья, пух, крыло, клюв, лапы; лететь, улетать, перелетать, зимовать, курлыкать; пуховый, журавлиный, утиный, гусиный.

Критерии оценки:

1. Правильное выполнение – 3 балла.
2. Частичное выполнение задания – 2 балла.
3. Ошибки при выполнении – 1 балл

Определение количества звуков в слове

. Упражнение «Поймай звук».

«Грибы»: боровик, подосиновик, подберезовик, мухомор, масленок, сыроежка, ножка, шляпка, лес, поляна, мох, пенек, корзина; расти, собирать, готовить, резать, сушить, солить, мариновать; белый, красный, рыжий, маленький, старый, съедобный, несъедобный, червивый; рядом, далеко, близко.

Критерии оценки:

1. Правильное выполнение – 3 балла.
2. Частичное выполнение задания – 2 балла.
3. Ошибки при выполнении – 1 балл

Приложение 3.

1. Конспект логопедического занятия по развитию фонематического восприятия

Тема: «Звуки с – съ».

Цели:

Коррекционно-развивающие:

1. Развитие памяти, логического мышления, внимания.

Образовательные:

2. Развивать фонематический слух.

3. Закреплять навык четкого произношения звука «с» в слогах, словах, дифференцировать эти звуки.

4. Закреплять понятия согласный твердый, согласный мягкий, условное обозначение фишками синего и зеленого цвета.

5. Упражнять детей в слоговом анализе слогов слов.

6. Закреплять умение делить слова на слоги.

Воспитательные:

7. Воспитывать дружеские взаимоотношения между детьми, оказывать друг другу помощь.

8. Формировать доброжелательное и уважительное отношение к сверстникам.

Оборудование:

демонстрационный материал:

Игрушка Слоник,

Ø образы звуков «с» и «съ»,

Ø условное обозначение твердый и мягкий согласные,

Ø вагоны: 1-ый с одним окошком, 2-ой - с двумя, 3-ий – с тремя.

Ø предметные картинки синица, сеть, сумка, стул, лес, капуста, сито, семь, апельсин, колесо, осень, ананас.

Окартинка девочки,
Офишки зеленого и синего цвета
раздаточный материал: звуковые пеналы.

Ход занятия:

Организационный момент.

- Сегодня к нам опять пришел наш знакомый Слоник.
- Какой звук принес нам Слоник на прошлом занятии. (Звук С)
- Правильно. Сядет тот, кто назовет слова со звуком «с».

1. Когда бежит толстая струя воды какой слышим звук. (звук С)

Что делают губы - улыбаются, зубы – заборчиком, язык – упирается в нижние зубы.

Произнесем звук для Слоника. (хором и индивидуально).

Какой это звук гласный или согласный. (Согласный твердый, обозначается, синим цветом)

2. У звука С есть младший брат звук СЬ. (Выставляется образ звука) Тонкая струя бежит из крана съ-съ-съ. Это мягкий согласный, обозначается зеленым цветом.

Сегодня мы поиграем со звуками с – съ.

Я буду называть разные звуки, а если вы услышите звук «съ» будете хлопать.

Т – м – к – д – съ – съ – пь – в – съ – мь – съ.

- Молодцы. Слоник играл с картинками и перепутал, давайте поможем разложить их правильно. Если в слове звук с – к образу твердого согласного, звук съ к образу мягкого согласного.

Физминутка д/и «Найди пару»

У детей картинки в словах, которых есть звуки с – съ. Нужно подобрать себе пару.

3. Молодцы! Слоник предлагает поиграть в магазин. Я с ним буду продавцом, а вы покупатели. Вот вам фишки – твердые и мягкие согласные. Вы должны выбрать соответствующие картинки.

(Дети подходят к столу и выбирают ту картинку, которая подходит к их фишке)

4. Хорошо! Следующее задание. Вам нужно слова поделить на части и расставить в вагоны. В первом вагоне – слова, где одна часть, во втором – две части, в третьем – три части.

Сели за столы.

Слоник просит выложить звуковой анализ слога Си. Пододвинули звуковые пеналы, открыли, карточку положили перед собой, черная полоска с левой стороны.

Это девочка, зовут ее Сима. Выложим звуковой анализ слова Сима.

Итог занятия.

С каким звуком мы играли?

Что вам понравилось?

С занятия пойдет тот, кто назовет слова со звуком съ.

2. Конспект логопедического занятия «Путешествие в страну прав и пожеланий»

Цели:

• коррекционно-образовательные:

развивать фонематическое восприятие, определять позицию звука в слове;

продолжать учить делить слова на слоги;

формировать навык звуко-буквенного анализа состава слова;

учить рассуждать и высказываться по данной теме;

закреплять навык словообразования, словоизменения, обобщения понятий существительных, употребления их в уменьшительно-ласкательной форме;

• коррекционно-развивающие:

развивать слуховое внимание и восприятие, речевой слух, память, мелкую моторику;

- коррекционно-воспитательные:

формировать правовое мировоззрение и основы правосознания, формировать позитивное отношение к окружающему миру;

формировать навык сотрудничества, взаимопонимания, доброжелательности, инициативности и ответственности.

Оборудование:

- магнитная доска с магнитами;
- конверты или карточки (в зависимости от уровня подготовки детей) с вопросами;
- картинный материал по теме «Сказки»;
- конверты со звуками для каждого воспитанника;
- «звуковые» прищепки.

Предварительная работа: чтение сказок, беседы по сказкам, характеризуя героев, обращая внимание на нарушения прав, беседа с воспитанниками о правах человека, рассматривание иллюстраций «Права ребёнка», заучивание стихотворений по теме.

Ход занятия:

1. Организационный момент:

Игровое упражнение «Назови одним словом».

Колобок, теремок, красная шапочка – сказки.

-Да, ребята, мы будем вести речь о сказках, о сказочных героях. В сказках всегда добро побеждает зло, так давайте поможем добрыми делами и объясним сказочным жителям об их правах. И вот первое задание от Золушки.

2. Упражнение «Найди и прочитай»

-У Вас есть имена? Вот сейчас и проверим перед вами карточки с именами. Нужно подойти каждому и найти своё имя и встать около своего стола. Да, я вижу, Ваше право на имя не нарушено.

-Молодцы! Хорошо справились с первым заданием.

-А папа Карло приготовил Вам следующее испытание.

3. Упражнение «Доскажи и объясни»

Мама работала, папа трудился,

А я в детском садике всё находился.

Все, кто устал от работы тяжёлой

Имеют полное право на (отдых)

Всех по-разному зовут:

Кот-Мурлыка, пёс Барбос,

Даже нашу козочку зовут красиво Розочкой.

Настя, Вика и Данила

Все имеют своё (имя)

Чтобы вырасти успешным

Надо много знать, уметь.

Чтобы вырасти большими

Недостаточно питанья,

Мы использовать должны право на (образование)

Если дети заболели, плохо чувствуют себя

И у них бронхит, ангина, пневмония, скарлатина,

Слышен детский крик и плач

Вам поможет только (врач)

Сказка учит нас, друзья,

Жить без домика нельзя.

Лисе, зайке, поросёнку,

Даже глупому мышонку.

Ох, как нужно нам оно

Это право на (жильё)

Сопровождается картинным материалом и пояснениями педагога.

Скажите, ребята, какие сказки Вы знаете? (дети перечисляют)

Как о сказке можно сказать ласково? (сказочка)

-Человек, который сочиняет сказки, это ... Сказочник.

-Герои в сказке, какие? (сказочные).

4. Звуко-буквенный анализ слова.

Мальвина очень любит учиться и приготовила вот какое задание:

Сейчас мы с Вами разберём слово «СКАЗКА». У вас на столах конверты со звуками-прищепками.

1. Определите, сколько слогов в слове «СКАЗКА» (два)

2. Сколько звуков в этом слове? (дети «ловят» звуки в ладошках) .

Определить характеристику звуков нам помогут сказочные прищепки.

3. Какой первый звук? (С – согласный, твёрдый, глухой, синяя прищепка)

4. Какой второй? (К – согласный, твёрдый, глухой, синяя прищепка)

5. Какой третий? (А – гласный, красная прищепка)

6. Какой четвёртый звук? (З – согласный, звонкий, твёрдый, синяя прищепка)

7. Какой пятый? (К – согласный, твёрдый, глухой, синяя прищепка)

8. Какой шестой звук? (А – гласный, красная прищепка)

Магнитами «подпишите» буквы А и С.

Молодцы! Отлично справились с заданием.

5. Игра «Чей голосок? »

Ты... (ласково позвать по имени) не зевай,

Кто позвал тебя - узнай?

6. Конверты с картинками из сказок и иллюстраций о правах ребёнка:
Карабас-Барабас

1. Помните, в какой сказке злая Королева увезла маленького мальчика в свой ледяной дворец? Имела ли она на это право? Почему?

Сказка «Снежная королева». Чья это картинка?

Дети имеют право жить со своими родителями и никому не позволено их разлучать друг с другом.

2. Кто в сказке «Три поросенка» нарушает их права? Назовите это право?

Права поросят нарушает волк.

Ребенок имеет право спокойно жить в своем доме, никто не может без разрешения войти в чужой дом

3. Какое право нарушила мачеха в сказке «Золушка»?

Право поиграть, отдохнуть и веселиться.

4. В какой сказке Карабас-Барабас держал кукол в рабстве и заставлял много работать? Какие права нарушались?

Сказка «Приключения Буратино».

Каждый ребенок должен быть свободным, имеет право на игру и свободный труд за вознаграждение.

5. Папа Карло купил Буратино азбуку, он очень хотел, чтобы Буратино был грамотным. О каком праве идет речь?

Каждый ребенок имеет право получать образование.

6. В сказке «Колобок» главному герою угрожали быть съеденным. Какое право хотели нарушить звери?

Каждый ребенок имеет право на жизнь.

7. Какое право выполняет Доктор Айболит?

Каждый ребенок имеет право на получение медицинской помощи

8. Какое право по отношению к гадкому утенку нарушили в сказке Г. Х. Андерсена.

Право не подвергаться жестокому обращению.

-В сказке ложь, да в ней намёк! Добрым молодцам – урок!

Права детей охраняются государством и взрослыми. В сказках часто эти права нарушаются, но нарушители строго наказываются.

7. Чтение стихотворения о добре и зле. Чипполино

-Ребята, вот какое замечательное дело мы сделали для сказочных персонажей. Вспомнили права человека, и Вероника К. подготовила для нас замечательное стихотворение о взаимовыручке и дружбе:

В жизни можно по-разному жить:

В горе можно и в радости,

Вовремя есть, вовремя пить,

Вовремя делать гадости.

А можно и так:

На рассвете встать

И, помышляя о чуде,

Рукой обнаженной солнце достать

И подарить его людям

8. Итог занятия: Игра «Пирамида прав и обязанностей»

Дети встают в круг, по очереди все кладут руку друг другу сверху и вспоминают права и обязанности. Образуется пирамида из рук детей.

3. Конспект логопедического занятия на тему «Дифференциация звуков [Ш]-[Ж]

Цели:

коррекционно-образовательные: закреплять правильное произношение звуков [Ш], [Ж]; учить дифференцировать их по звонкости-глухости на

уровне слогов, слов; закреплять умение определять первый звук в слове; закреплять навык чтения и письма отдельных слов;

коррекционно-развивающие: развивать мышление, внимание, память воображение, развивать мелкую моторику; тренировать способность удерживать и выполнять двухуровневые инструкции; развивать фонематическое восприятие и связную речь;

воспитательные: воспитывать доброжелательность, инициативность, фактор взаимопомощи, взаимовыручки, желание помогать.

Оборудование: интерактивная доска; презентация к занятию; картинки со звуками [Ш], [Ж] в названиях; картинки раздаточные «Колокольчик», «Наушники»; доска с кроссвордом; конверт, листы бумаги, трафареты, карандаши.

Ход занятия.

1. Организационный момент.

Дети стоят в кругу, логопед загадывает загадки:

Красотка, звезда,
И совсем не свинюша!
Узнали кто это?
Конечно же... (Нюша)

Колючки, очки,
Пара ручек и ножек.
Узнали кто это?
Конечно же... (Ёжик)

На интерактивной доске появляются Нюша и Ёжик.

- Нюше и Ёжику пришли письма от их друга Звуковичка. (Логопед достаёт конверт). Звуковичок пишет, что у него пропало два звука, и он просит Смешариков помочь ему их найти. Давайте вместе с Нюшей и Ёжиком поможем Звуковичку? Тогда отправляемся в добрый путь!

2. Введение в тему.

Логопед: Прежде всего, Нюше и Ёжику нужно узнать, какие же звуки потерялись? Нам стало известно, что один из этих звуков живёт в начале слов: шапка, шуба, шоколад. Какой же это звук? (Звук [Ш]).

- Действительно, этот звук один из любимых звуков Нюши, потому что в её имени есть звук [Ш]. Поэтому Нюша решила, что будет искать именно этот звук.

- Второй же звук живёт в начале слов: жук, жёлудь, жилет. Какой это звук? (Звук [Ж]).

- Этот звук - один из любимых звуков Ёжика, потому что в его имени есть звук [Ж]. Поэтому Ёжик будет искать именно его.

3. «Звонкий – глухой».

- Решили Нюша и Ёжик вспомнить, как эти звуки произносятся, начали их звать. Нюша позвала: «Ш-ш-ш». Губки её округлились в форме окошка, язычок поднялся вверх в форме чашечки. «Я поняла», - сказала Нюша, - «Это согласный твёрдый звук! Он обозначается синим цветом.» Ёжик тоже начал звать свой любимый звук: «Ж-ж-ж». Губки его тоже округлились, а язычок стал похож на чашечку. «И я понял!» - воскликнул Ёжик, - «Мой звук тоже согласный, и тоже твёрдый! Он, как и твой, обозначается синим цветом!»

«Ой, а ведь эти звуки так похожи! Как же мы их отличим?» - сказала Нюша.

- Ребята, давайте подскажем Смешарикам, как отличить эти звуки. Произнесем звук [Ш] и положим ладошку на горло. Дрожит ли наше горлышко, когда мы произносим [Ш]? Звук [Ш] звонкий или глухой? (Горлышко не дрожит, звук [Ш] - глухой). Давайте вместе произнесем звук [Ж] и положим ладошку на горло. Дрожит ли наше горлышко, когда мы произносим [Ж]? Звук [Ж] звонкий или глухой? (Горлышко дрожит, звук [Ж] - звонкий).

- Правильно! Теперь Ёжик знает, что звук [Ж] - звонкий, поэтому он взял с собой колокольчик. А Нюша взяла наушники, потому что звук [Ш] - глухой.

4. Дидактическая игра «Колокольчик и наушники».

Дети садятся за столы.

- Ребята, перед вами лежат две карточки. На первой карточке нарисован колокольчик, а на второй наушники. Давайте поиграем в такую игру: Нюша и Ёжик называют слоги, и если в слогe вы услышите звук [Ш], то поднимите карточку с колокольчиком. Если же услышите звук [Ж], то поднимите карточку с наушниками.

Включается запись слогов, или логопед произносит сам: ша, жа, шо, жё, жи, ши, аш, жна, шка, каш, жла, што, ашка, ажд.

5. Дидактическая игра «Подари картинку».

На интерактивной доске дерево с картинками. У детей на столах лежат аналогичные картинки со звуками [Ш], [Ж] в названиях.

- Шли Нюша и Ёжик по волшебному лесу и увидели там необычное дерево. На этом дереве росли не яблоки, не груши, а картинки. Давайте снимем их с дерева и подарим их Ёжику и Нюше. Но помните: Нюше мы отдадим картинки, в названии которых есть звук [Ш], а Ёжику – в названии которых есть звук [Ж].

Словарный материал: шары, жук, ракушка, пижама, жёлудь, шоколад, машина, ежи.

Дети прикрепляют картинки к наборному полотну, где изображены Ёжик и Нюша.

6. «Собери слово».

На столах лежат листы бумаги, карандаши, трафареты.

- Сейчас Нюша будет говорить слова, а вы должны записать первую букву того слова, в названии которого есть звук [Ш]. Если же в слове вы услышите звук [Ж], то вы ничего не пишете, а просто его пропускаете.

Слова: вышка, жаба, Ёжик, Женя, Иванушка, шапка, Нюша, ужин, живот, Яша.

ВЫШКА

ИВАНУШКА

ШАПКА

НЮША

ЯША

- Теперь прочитайте, какое слово у вас получилось?

- В И Ш Н Я.

- Посмотрите, так вот где прятался звук [Ш]. Пред вами буква «Ш», она обозначает звук [Ш]. (На интерактивной доске появляется вишня, на которой расположена, буква «Ш»).

- Нюша дарит звуку [Ш] – наушники.

- Вот мы и помогли Нюше, мы нашли её любимый звук!

- Теперь поможем Ёжику: разгадаем вот этот кроссворд.

На доске кроссворд. Дети отгадывают загадки. Как только загадка отгадана, каждый ребёнок выходит к доске и записывает ответ.

Есть копытный великан.

Шея как подъемный кран,

С рожками, пятнистый,

Но не очень быстрый. (Жираф).

Хвост пушистый,

Мех золотистый,

В лесу живет,

А в деревне кур крадёт. (Лиса).

Всех перелетных птиц черней,

Чистит пашню от червей,

Взад-вперед по пашне вскачь,

А зовётся птица... (грач).

В омуте речном живет,

У него огромный рот,

Вы слышали о таком?

Ну конечно, это... (сом).

Это что за чудо-птица?!

Не сова и не синица,

Не журавль и не дрозд...

Как раскрытый веер хвост...

Голубой, зеленый, красный -

Сколько же на перьях красок?

Точно важный господин,

Днем молчит,

Ночью кричит,

По лесу летает,

Прохожих пугает. (Филин).

Ходит по двору... (павлин).

- Посмотрите на доску и скажите, кто же здесь лишний? Почему? (Лиса, грач, павлин, филин).

- Лишняя лиса, потому что это – животное, а все остальные – птицы.

				ж	и	р	а	ф
		г	р	а	ч			
		л	и	с	а			
		с	о	м				
п	а	в	л	и	н			
ф	и	л	и	н				

(Лиса) В лесу обитачью питается да в курятник забирается,

- Молодцы, ребята! Теперь давайте прочитаем по вертикали, какое слово у нас получилось?

- Ж А С М И Н.

На интерактивной доске появляется картинка «Цветок жасмина».

- Смотрите, так вот где прятался наш звук [Ж]! Сейчас Ёжик подарит ему колокольчик, потому что он согласный, звонкий!

7. Завершение работы. Подведение итогов.

- Вот и подошли к концу наши приключения. Ёжик и Нюша помогли своему другу Звуковичку найти потерявшиеся звуки! Звуковичок сердечно благодарит своих друзей, а Ёжик и Нюша от всей души благодарят вас, ребята, потому что вы им сегодня очень помогли, без вас бы они не справились!

4. Конспект занятия по формированию фонематического восприятия и развитию речи «Звуки [М] и [М']»

Конспект занятия

по развитию фонематического восприятия и развитию речи.

Тема: Звуки М и М.

Цель: Закрепить умение детей чётко произносить и давать характеристику звукам М и Мь.

Задачи:

Закрепить понятия «согласный звук» и «звонкий звук», «твёрдый и мягкий звук»;

Упражнять в проведении звукового анализа прямых и обратных слогов, двусложных слов;

Развивать фонематическое восприятие;

Развивать ВПФ: внимание, память, мышление;

Воспитывать усидчивость, целеустремлённость.

Оборудование: фишки-обозначения твёрдого и мягкого согласного звуков (синего и зелёного цвета, для обозначения звонкого звука (колокольчик) ; предметные картинки на звуки М и Мь, компьютерная презентация.

Ход занятия:

1. Организационный момент.

Упражнение в подборе слов на заданные звуки.

Сядет тот, кто придумает слово на звук М, на звук Мь.

2. Повторение пройденного материала.

Характеристика звуков М и Мь (согласные, звонкие, М – твёрдый, Мь – мягкий). Обозначение твёрдых и мягких согласных звуков фишками синего и зелёного цвета. Обозначение звонкого звука с помощью колокольчика.

3. Дидактическая игра «Поймай звук».

Детям раздаются фишки синего и зелёного цвета. Дается инструкция: «Когда услышите звук М – поднимите синюю фишку, Мь – зелёную фишку».

4. Упражнение в проведении звукового анализа.

Пред детьми выставляются картинки со звуками М и Мь. Ребёнок выбирает картинку, называет изображённый предмет, определяет какой звук стоит в начале слова.

5. Физкультминутка.

А ну-ка, веселее Руки на поясе,

Ударим молотком, Прыжок влево.

Покрепче, посильнее Два наклона вперёд,

Мы гвоздики вобъём! Присесть два раза,

Тук-тук, ток-ток, Наклоны влево - вправо.

Бей покрепче, молоток!

6. Упражнение в звуковом анализе и синтезе.

Дети подбирают слова со звуками М и Мь в начале слова, в середине и в конце слова. Проводят звуковой анализ слов, данных логопедом.

Фонематический синтез: дети составляют слова из данных логопедом звуков.

7. «Звук наоборот».

Логопед произносит слог и кидает мяч ребёнку. Ребёнок меняет звуки местами и возвращает мяч.

Например: ма – ам, мо – ом, му – ум.

8. Итог занятия (использование презентации) .

5.Конспект логопедического занятия «Звук У»

Тема: звук У.

Коррекционные задачи: развивать слуховое внимание, силу и высоту голоса,

Формировать фонематическое восприятие, развивать мелкую моторику пальцев.

Воспитательная задача: формировать культуру поведения.

Оборудование: муз. инструменты(бубен, погремушка, звучащий молоточек);

игрушки: мишка, кот ,(ладошковый театр), утка, утёнок, утюг(резиновые игрушки);

картина “Паровозик”, коробка.

Ход занятия.

1. Организационный момент.

Игра “Тихо сядем”.

Логопед: послушайте, как можно играть на инструментах - тихо, громко.

Ваши стульчики устали от шума и хотят, чтобы вы сели, когда будет играть тихая музыка.

Звучат инструменты. Дети садятся.

Логопед: давайте стараться всегда садиться тихо, как тихо звучит музыка, чтобы наши стульчики не заболели.

2. Игра “Отгадай, кто идёт в гости”.(кукольный театр).

Логопед: к нам спешат в гости Мишка с бубном и кот с погремушкой. Давайте отгадаем, кто сейчас

подходит. Звучат инструменты, дети отгадывают, появляются кот и мишка.

3. Игра “Скажи так же”.

Логопед : мишка увидел ребят и удивляется У-У –У (звук произносится низким голосом).

Дети поочередно одевают варежку – игрушку, подражают мишке низким голосом.

Логопед: кот тоже удивляется, но другим голосом У- У-У (звук произносится высоко).

Дети поочередно одевают варежку – игрушку , подражают коту высоким голосом.

Логопед обобщает: что делали игрушки?

Дети: они удивлялись.

4. Физкультурная минутка. Дети встают.

Логопед: мишка и кот спешат в другой садик, но у них сломался паровозик. Давайте отремонтируем. Топаем ножками, двигаем ручками и заводим громко паровоз.

Дети: У –У –У.

Логопед: УРА! Паровоз завёлся. Толкнём его под горку: У –у – у (тихо произносим, приседаем).

Паровоз поехал сам в горку: У –У –У (громко тянем звук, встаём, руки поднимаем вверх).

Логопед: паровоз уезжает всё дальше, топаем ногами, тихо произносим звук У – у – у.

5. Игра “Прятки”.

Логопед : паровоз увёз мишку и кота, но оставил игрушки, которые дружат со звуком “У”.

Дети достают из коробки игрушки, называют: уточка, утёнок, утюг.

Логопед: игрушки любят играть в прятки, отгадайте, какая игрушка спряталась в коробку.

Дети закрывают глаза. Логопед убирает одну игрушку, дети отгадывают.

Логопед: игрушки устали и хотят посмотреть, как могут ваши пальчики играть.

6. Пальчиковая гимнастика.

Изображаем УТЮГ – все пальцы прижаты друг к другу, одной ладошкой делаем поглаживающие движения по другой ладошке.

Изображаем УТКУ - все пальцы прижаты на правой руке друг к другу, кроме большого,

большой соединяется с ними.

Изображаем УТЁНКА - указательный палец соединяется с большим, остальные прижаты друг к другу.

7. Игра “По секрету”.

Логопед: мы много играли и сами устали. Пойдём отдыхать, но сначала каждый скажет мне на ушко секрет: какие слова вы запомнили на звук “У”.

Дети вспоминают и тихо говорят : утка, утюг, утёнок, устали, удивился.

6. Конспект логопедического занятия

По развитию фонематического восприятия тема «Звук [П] и буква П»

Лексическая тема «Насекомые».

Программное содержание:

1. Коррекционно-образовательные задачи:

- Закреплять правильное произношение звука п;
- Закреплять умение образовывать существительные в родительном падеже, существительные во множественном числе.
- Формировать навык звукового анализа слов;
- Знакомство с буквой;

. Коррекционно – развивающие:

- Развивать фонематический слух и восприятие; развивать внимание, память, мышление, развивать мелкую, общую и артикуляционную моторику;

3. Коррекционно – воспитательные:

- Воспитывать у детей самоконтроль за речью. (собственной и окружающих)

Оборудование: лепестки с картинками, в названиях которых есть звук п или пь; синий и зеленый круги в серединке ромашек, мяч.

4. Предварительная работа.

Разучивание игры «Скажи наоборот», «Нет кого? чего? », «Один-много? ».

5. Словарная работа: твердый согласный, мягкий согласный, гласный звуки.

Ход занятия

1. Организационный момент.

Логопед. Игра с мячом «Скажи наоборот».

Я буду произносить слоги и по очер

реди бросать мяч, а вам надо правильно произнести слог наоборот и перебросить мяч обратно.

Слоги: ап-па, оп-по, уп-пу, ып-пы, па-ап, по-оп, пу-уп и т. д.

2. Основная часть. Сегодня мы с вами отправимся в мир Знаний, а туда могут отправиться самые сообразительные и находчивые.

Хотите? (Да) .

Сможете? (Да) .

3. Игра с мячом

Логопед называет слово в единственном числе и бросает ребенку, который образует слово в родительном падеже (нет кого? чего) и возвращает мяч обратно.

Пчела-, Бабочка, Жук, Комар, Муха, Оса.

Затем проводится аналогичная игра, образуя существительные во множественном числе (много кого? чего)

Пчела-пчел, Бабочка, Комар, Муха, Оса.

4. Пальчиковая гимнастика.

«Пчела»

Прилетела к нам вчера

(Машут ладошками.)

Полосатая пчела.

А за нею шмель-шмелек

(На каждое название насекомого загибают один пальчик.)

И веселый мотылек,

Два жука и стрекоза,

Как фонарики глаза.

(Делают кружочки из пальчиков

и подносят к глазам.)

Пожужжали, полетали,

(Машут ладошками.)

От усталости упали.

(роняют ладони на стол) .

5. Игра «Сложи картинку»

Вот и приехали мы с вами в мир Знаний, а в этом мире праздник одного звука, а какого звука, мы узнаем, выполнив задание. Давайте мы с вами откроем волшебный сундучок, а в этом сундучке находятся разрезные картинки.

Надо сложить разрезные картинки и назвать предметы, которые у них получились (в их названиях должен быть звук п или пь) .

Логопед. Скажите, с какого звука начинаются все эти слова?

Дети. Со звука П

Работа со звуком

Повторить правильную артикуляцию звука П (работа с зеркалами)

При произнесении звука [П] – губы сомкнуты и размыкаются под напором выдыхаемого воздуха; кончик языка немного отходит от нижних зубов; язык плоский; голосовые связки отдыхают, горло не дрожит.

Логопед. Ребята, давайте все вместе произнесем звук «П».

Дети. «П»-«П»-«П»

Логопед. Скажите, мы можем пропеть звук «П»?

Дети. Нет.

Логопед. Звуки, которые встречают преграду, как называются?

Дети. Согласные.

Логопед. Верно звук «П» согласный.

Логопед. Звонкий или глухой?

Дети. Звук П глухой.

Логопед. Звук твердый, глухой, согласный живет в синем домике и у него есть младший братик звук «Пь», он живет в зеленом домике.

6. Дифференциация звуков п-пь.

Поиграем с вами в игру «Твердый-мягкий». Я буду называть слова со звуками «П», «Пь», когда вы услышите твердый звук в этом слове поднимите синюю фишку, а когда мягкий-поднимите зеленую фишку.

Слова: паук, пчела, пищит, летит, плетет, перелетает и т. д.

Логопед. Молодцы! Правильно!

7. Игра «Ромашка»

Ребята, сейчас мы с вами разделимся на две команды. Первая команда будет собирать цветок с серединкой синего цвета, выбрать те лепестки, на которых картинки с твердым звуком «П». Вторая команда собирает цветок с серединкой зеленого цвета, в названии которых мягкий звук «ПЬ».
(Если задание детьми выполнено верно, то все лепестки его будут одного цвета.)

8. Физминутка. Предлагаю немножечко отдохнуть. Вставайте со стульчиков, мы станем с вами кузнечиками.

«Кузнечик»

Поднимайте плечики раз, два, раз, два

Прыгайте кузнечики

Прыг-скок, прыг-скок,

Сели, травушку покушали

Тишину послушали

Тише, тише высоко

Прыгай на носках легко.

Логопед. Вот мы и отдохнули немножечко. Присаживайтесь на свои места.

9. Знакомство с буквой П.

Показ буквы с сопровождением стихотворений о букве. Логопед читает стихи о букве П.

Логопед. Послушайте стихотворение.

На хоккее, на футболе

Буква П- ворота в поле.

В. Степанов.

Влез на букву озорник:

Он решил, что П-турник.

Е. Тарлапан

Логопед. На что похожа буква П?

Дети. На ворота в поле, на турник...

Логопед. Из каких элементов состоит буква П?

Дети. Из трех элементов.

Логопед. Хорошо, молодцы! А давайте сейчас попробуем выложить букву П из счетных палочек.

-А теперь попробуем написать ее пальчиком в воздухе.

«Столбик вниз, еще раз вниз.

Вдруг турник на них повис.

Все ли букву вы узнали?

Букву П мы написали! »

