



МИНИСТЕРСТВО ОБРАЗОВАНИЯ И НАУКИ
РОССИЙСКОЙ ФЕДЕРАЦИИ
Федеральное государственное бюджетное образовательное учреждение
высшего образования
«ЮЖНО-УРАЛЬСКИЙ ГОСУДАРСТВЕННЫЙ ГУМАНИТАРНО-
ПЕДАГОГИЧЕСКИЙ УНИВЕРСИТЕТ»
(ФГБОУ ВО «ЮУрГУ»)
Факультет заочного обучения и дистанционных образовательных
технологий
Кафедра социально-педагогического образования

КОРРЕКЦИЯ ДЕЗАДАПТАЦИОННЫХ ФОРМ ПОВЕДЕНИЯ
МЛАДШИХ ДОШКОЛЬНИКОВ СРЕДСТВАМИ СКАЗКОТЕРАПИИ

Выпускная квалификационная работа
по направлению 44.03.02 – Психолого-педагогическое образование.
Направленность программы бакалавриата
«Психология образования»

Проверка на объем заимствований:
53,76 % авторского текста

Работа Иванова О.Э. к защите
«15» / 05 / 2017 г.
зав. кафедрой СПО
доктор филологических наук, доцент
Иванова О.Э.

Выполнил:
студент группы ЗФ-411/099-4-1 Мес
Цыбулька Жанна Олеговна

Научный руководитель:
Кандидат педагогических наук,
доцент Федорова Е.Е.

Челябинск
2017

Оглавление

	Введение.....	3
Глава I.	Теоретические аспекты изучения адаптации детей раннего возраста в дошкольном образовательном учреждении	
1.1.	Проблема адаптации детей раннего дошкольного возраста к условиям ДОУ.....	6
1.2.	Особенности поведения детей раннего дошкольного возраста в период адаптации к ДОУ.....	11
1.3.	Сказкотерапия – как метод адаптации детей раннего дошкольного возраста к условиям ДОУ.....	16
Глава II.	Исследование психологической адаптации детей раннего возраста к ДОУ	
2.1.	Организация опытной работы	20
2.2.	Характеристика выборки по результатам констатирующего эксперимента.....	23
Глава III.	Опытная работа по формированию адаптационных форм поведения детей раннего возраста	
3.1.	Программа психолого-педагогической коррекции дезадаптации детей раннего возраста к условиям ДОУ.....	35
3.2.	Анализ эффективности коррекционной работы.....	46
	Заключение.....	58
	Библиографический список.....	60
	Приложение.....	66

Введение

Ранний возраст - период быстрого формирования всех физиологических процессов человека. Своевременное и правильное воспитание детей младшего возраста, является важным условием их полноценного развития. Развитие в раннем возрасте происходит на таком неблагоприятном фоне, как повышенная ранимость организма, низкая сопротивляемость болезням. Каждое заболевание влияет на общее развитие детей. Для этого важно, создать благоприятные условия в период адаптации, чтобы ребенку было комфортно в детском саду. [21, с. 23]

Новая среда представляет для ребенка особые требования, которые могут более или менее соответствовать его индивидуальным особенностям и склонностям. Прием в дошкольное образовательное учреждение связано с включением ребенка в группу сверстников, каждый из которых имеет свои индивидуальные особенности. Изменение окружающей среды ставит ребенка в условия, в которых возникает необходимость подчинять свои желания определенным требованиям и правилам. Некоторые дети хорошо и быстро привыкают к новым условиям. Для других процесс является сложным и трудным и может привести к нервным перегрузкам и сбоям. Облегчение процесса адаптации во многом зависит от родителей, воспитателей, и среды, в которой находится ребенок. В связи с этим, создание оптимальных условий в период адаптации требует пристального изучения.

Недостаточная компетентность родителей и воспитателей в работе с детьми раннего возраста в период адаптации к условиям детского сада была определена *актуальность* темы исследования: "Коррекция дезадаптивных форм поведения младших дошкольников средствами сказкотерапии".[35, с.13]

Научная разработанность заключается в том, что большой вклад в изучение проблем адаптации детей раннего возраста к условиям дошкольного образовательного учреждения принято в литературе.

Противоречие между научным пониманием и практикой сложность процесса адаптации детей дошкольного возраста и отсутствием педагогических условий, обеспечивающих эффективность адаптации к ДООУ, позволяет сделать вывод, что в теории и практике существует *проблема*, требующая научного разрешения: каковы педагогические условия, повышающие эффективность адаптации ребенка к ДООУ? Важность проблемы адаптации еще раз подтверждает *значимость* этой темы: "Коррекция дезадаптивных форм поведения младших дошкольников средствами сказкотерапии".

Например, Н. М. Аскарина, первая указала на важность адаптации детей раннего возраста к дошкольному учреждению. Она сосредоточилась на необходимости защиты нервной системы ребенка, заботливое, внимательное отношение в период адаптации к детскому саду. [60, с.213]

Психическое развитие детей раннего возраста наиболее успешно изучалось в работах Л. С. Выготского, А. В. Запорожца, Д. Б. Эльконина и др.

Актуальность проблемы, ее теоретическая и практическая значимость определили выбор темы исследования: "Коррекция дезадаптационных форм поведения младших дошкольников средствами сказкотерапии".

Цель исследования: теоретически подобрать и внедрить в психолого-педагогическую практику Программу психолого-педагогической коррекции дезадаптационных форм поведения детей раннего возраста к условиям ДООУ.

Объект исследования: адаптация как психологическое явление.

Предмет исследования: коррекция дезадаптационных форм поведения младших дошкольников средствами сказкотерапии.

Исходя из цели, объекта и предмета, мы определили следующие *задачи*:

1. Провести теоретический анализ психолого-педагогической литературы по проблеме коррекции психологической адаптации детей раннего возраста к ДООУ.

2. Провести диагностическое исследование психологической адаптации детей раннего возраста к условиям ДООУ

3. Подобрать и реализовать в психолого - педагогическую практику Программу психолого-педагогической коррекции дезадаптационных форм поведения детей раннего возраста к условиям ДООУ

4. Оценить и интерпретировать результаты опытной работы.

Теоретической и методологической основой исследования являются: работы Т. Д. Зинкевич-Евстигнеевой, Е. О. Смирновой, А. М. Михайлова, Г. А. Огурцова, М. Б. Зацепина, Т. В. Антонова и др. [25, с. 11]

Методы исследования:

1. Анализ психолого-педагогической литературы по поставленной работе.

2. Наблюдение.

3. Тестирование.

4. Анкетирование.

5. Опрос.

6. Методы обработки полученных результатов.

База исследования: исследование проводилось на базе МБДОУ "Детский сад №84". В исследовании приняли участие 18 детей (7 девочек, 11 мальчиков).

Структура работы: работа состоит из введения, трех глав, заключения, библиографического списка и приложений.

Глава I. Теоретические аспекты изучения адаптации детей раннего возраста в дошкольном образовательном учреждении

1.1 Проблема адаптации детей раннего дошкольного возраста к условиям ДОУ

С приходом в детский сад или другое дошкольное учреждение ребенок начинает новый этап в своей жизни. Он становится самостоятельным, проявляет внимание к окружающим, учится помогать другим. Именно в детском коллективе у ребенка вырабатываются положительные стереотипы поведения. [1, с.45-46]

Например, Е.О. Смирнова пишет: «Ребенку нужно общество сверстников, других детей. Возможно, это утверждение покажется странным: ведь дети раннего возраста еще не умеют играть вместе – только рядом. Но они склонны к подражанию и способны заражать друг друга тем или иным состоянием: не только плачем или испугом, но и радостью, смехом, веселой беготней – и получают от этого огромное удовольствие».[58. с.14]

В последнее время дети тяжело привыкают к детскому саду, они попадают в новую обстановку, к незнакомым людям, мы называем это адаптацией. На данном этапе хотелось бы выделить такое понятие как адаптация. [59, с. 86]

Адаптация- это приспособление организма к изменяющимся внешним условиям. При поступлении в дошкольное образовательное учреждение в жизни ребенка происходят серьезные изменения: соблюдение режима дня в группе, постоянный контакт со сверстниками ,отсутствие родных и близких людей, и т.п. Привыкание к новым условиям требует разрушения некоторых существующих ранее взаимосвязей и быстрого образования новых. Это сложный период для ребенка, его родных и сотрудников ДОУ. [62, с.213]

Адаптацию можно рассматривать как составную часть социализации и как ее механизм. Существует два вида адаптации: психофизиологическую и социально-психологическую. Между ними существует взаимосвязь. Социально–психологическая адаптация представляет собой овладение личности ролью при вхождении в новую социальную ситуацию. Социально-психологическая адаптация может быть разной: позитивной, негативной, по механизму осуществления – добровольной и принудительной. [53, с.65]

Процесс социально-психологической адаптации делится на несколько этапов:

- а) ознакомление;
- б) ролевая ориентация;
- в) самоутверждение.

Например, по данным Заводчиковой О.Г., адаптация неизбежна в тех ситуациях, когда возникает конфликт между нашими возможностями и требованиями среды. [22, с.32]

Для человека существует три стиля, с помощью которых он может адаптироваться к среде: [6, с.287]

- а) конформный стиль, когда человек привыкает и принимает пассивно все требования и обстоятельства новой среды;
- б) творческий стиль, когда человек активно пытается изменить условия среды, тем самым приспособлявая ее к себе, и таким образом приспособливается сам;
- в) избегающий стиль, здесь человек игнорирует требования среды, не пытается приспособливаться к ним.

В адаптацию входит огромный спектр индивидуальных реакций, характер которых зависит от ребенка, его психофизиологических и личностных особенностей, от его семьи и от сложившихся отношений в

ней, от условий дошкольного учреждения в период пребывания. Поэтому каждый ребенок привыкает по-своему. [37, с.119-132]

Однако в процессе адаптации можно отметить некоторые закономерности.

Во – первых, ребенок раннего возраста не нуждается в общении со сверстниками. В этом возрасте ребенок больше контактирует со взрослым, подражает ему, при этом удовлетворяется потребность ребенка в доброжелательном отношении. Сверстники не могут дать этого, потому что сами нуждаются в этом же. Поэтому из-за привязанности к матери, ребенок не может быстро адаптироваться к детскому саду, и если он очень впечатлительный, то ее исчезновение вызывает бурный протест у ребенка. Дети 2-3 лет боятся незнакомых людей и новых ситуации, которые проявляются в ДООУ. Эти страхи нередко являются причинами трудной адаптации ребенка к ДООУ. Для ребенка боязнь новых людей приводит к тому, что ребенок становится более обидчивым, возбудимым, ранимым, плаксивым, он начинает часто болеть, так как организм слабеет. Анализ показывает, что уже в раннем возрасте наибольшее значение в период адаптации имеет уровень социализации, общения ребенка со сверстниками. Формируются такие черты личности, как самостоятельность, умение решать проблемные ситуации в игре.

Психологи (Л.Пыжьянова, Р.Калинина, Л.Семенова, Г.Яковлева) указывают на следующий парадокс: чем раньше ребенка приведут в дошкольное учреждение (например, до 1 года), тем легче он адаптируется. Первичный эмоциональный контакт такой ребенок установит не с матерью, а со сверстниками, что не лучшим образом скажется на развитии его эмоциональной сферы – в дальнейшем такой ребенок может не испытать глубокого чувства любви, привязанности, сострадания. Таким образом, чем больше ребенок привязан к матери, тем труднее будет проходить адаптация. Но и отсутствие эмоциональной связи с матерью может пагубно сказаться на дальнейшем развитии ребенка. [51, с.14-16]

Так в чем же преимущество пребывания ребенка в детском саду?[54, 14 с.]

- четкое соблюдение режима дня, а соответственно - режима питания, отдыха и сна;
- развитие у ребенка самостоятельности, навыков самообслуживания;
- работе с детьми, направленных на физическое развитие, развитие речи, интеллекта, общего кругозора, художественных, музыкальных способностей;
- разнообразие игровой деятельности, наглядные пособия материала, примеров для подражания в процессе игровой деятельности; постоянное наблюдение взрослого;
- формирование умения общаться со сверстниками, жить в коллективе (уступать, помогать, делиться, взаимодействовать с позиции сотрудничества).[11, 253 с.]

Каждый ребенок по-разному реагирует на новую обстановку, однако, есть и общие черты. Особенно трудно привыкают к детскому саду единственные в семье дети, родители которых, очень сильно опекают их, такие дети неуверенные в себе. Дети с флегматическим темпераментом чувствуют себя хуже остальных, они не могут быстро одеться, собраться на прогулку, поесть. Если воспитатель не понимает проблем такого ребенка, и начинает его торопить, то ребенок еще больше затормаживается, становится растерянным.

Многие психологи, например, А.И. Баркан, Б.С. Волкова, Н.В. Волкова предлагают определенные показатели, которые позволяют заранее прогнозировать тяжесть адаптационного периода. Это позволяет сотрудникам дошкольного учреждения своевременно принять соответствующие меры. Такими показателями являются данные анамнеза, то есть история развития ребенка с всеми перенесенными заболеваниями и отклонений в развитии. Особое внимание при этом должно уделяться перинатальным факторам, другими словами, течению дородового,

родового и послеродового периодов. Кроме этого большое прогностическое значение имеют социальные факторы риска (состав семьи, характер и особенности семейного воспитания). [5, с.67]

Существует огромное количество достоверных данных, подтверждающих тот факт, что дети второй и третьей групп здоровья хуже адаптируются к новым условиям жизни, чем дети, имеющие первую группу здоровья. В связи с этим необходимо учитывать, какими заболеваниями болел ребенок до поступления в детский сад, как часто и сколько времени, в среднем, длились эти заболевания.[41, с.95]

Важным показателем, позволяющим сделать правильный прогноз, является характер и степень тяжести адаптации этого ребенка в прошлом, например, при поступлении в ясли или во время каких-либо других перемен в жизни ребенка

Для правильного прогнозирования необходимо учитывать, были ли токсикозы беременности у матери, родовая травма у ребенка, заболевания периода новорожденности и первых трех месяцев жизни, имеется ли у родителей алкогольная зависимость, наследственные заболевания.

Наличие патологии беременности и родов, отражаются на его физическом состоянии, замедляя темп развития функциональной активности всех систем. [49, с.225]

При изучении социальных факторов следует учитывать условия быта ребенка, состав его семьи — полная, неполная, многодетная, соблюдение режима дня и кормления, организация бодрствования, то есть основные моменты, от которых зависит развитие функциональной активности мозга ребенка, а также особенности воспитательных воздействий: стиль и характер общения с ребенком. Ведь хорошо известно, что наиболее тяжело адаптируются дети и с неблагоприятным биологическим и социальным планом.

Таким образом, следует отметить, для того чтобы ребенок адаптировался к саду быстрее и легче, чем он должен адаптироваться по прогнозу, необходимо как можно раньше устранить все, что устранимо из этого набора неблагоприятных различных факторов анамнеза ребенка, и только несомненно при совместных усилиях родителей, педагогов, и врача-педиатра.[65, с.16-18]

1.2 Особенности поведения детей раннего дошкольного возраста в период адаптации к ДОО

Эмоции в жизни ребенка играют важную роль, особенно в младшем дошкольном возрасте. С помощью эмоций, ребенок учится приспосабливаться к данной ситуации. Чаще они связаны с реактивностью человека, нежели с его деятельностью. Активность - это целенаправленное поведение, опосредованные потребности, желания, стремления человека. Реактивность - немедленное реагирование на ситуацию. [7, с.39]

Как отмечают психологи, эмоциональные явления относят к разным группам, которые регулируют поведение и деятельность ребенка. К первой группе относят настроения - более или менее длительные эмоциональные состояния, образующие фон жизни. Ко второй - чувства, человека, связанные с удовлетворением и базируются на мотивации. Третья группа включает в себя эмоции - субъективные реакции человека и животных на воздействие внутренних и внешних раздражителей, они проявляются в виде страха, удовольствия или неудовольствия, радости, и т.д. Отсюда следует, что чувства носят более устойчивый характер чем эмоции. [9, с.116]

Ребенок с первых дней своей жизни сталкивается с многообразием окружающего мира: объектами, людьми, событиями. Родители знакомят малыша со всем, что окружает его, выражают свое отношение к вещам,

явлениям, используя речь, мимику, интонацию, жесты. Когда ребенок знакомится с различными свойствами и качествами вещей, он получает некоторые стандарты, отношений и человеческих ценностей: одни предметы, действия, становятся признаком желательным, приятным, другие отвергаются. Познавая мир, ребенок уже в раннем возрасте проявляет избирательное, выраженное, субъективное отношение к объектам. [16, с.152]

А.И. Баркан так описывает процесс адаптации ребенка раннего возраста к детскому саду: «Адаптация ребенка к ДОО чаще протекает сложно с большим количеством негативных изменений в детском организме. Эти изменения происходят во всех системах и на всех уровнях. Родители часто видят только верхушку айсберга, а это поведение ребенка, которое часто приводит к путанице. Но изменения происходят и в теле и в душе ребенка. В детском коллективе малыш чувствует себя, как под током нервно-психического напряжения, которое не останавливается ни на минуту. Ребенок полностью испытывает стресс. Разлука с матерью часто провоцирует стресс у ребенка. Потому что ребенок неразрывно связан с матерью, с ней ребенок получал все необходимое для жизни. [5, с.312]

И вдруг... мать его предала. Взяла и «обменяла» на работу. Его любимая, и самая красивая в мире мама нашла себе работу и оставила его на произвол судьбы среди чужой и ужасной обстановки, незнакомых ему детей. Ребенок не знает, как вести себя в этой новой обстановке, потому что все не как дома. Он не знает новой формы поведения и от того сильно страдает, появляется страх, что что-то сделает не так. А страх поддерживает стресс, и у ребенка образуется порочный круг, который имеет точное начало - отрыв от матери, разлука с матерью, сомнения в ее любви».

Психологами и педагогами (А.И. Баркан, Г. Степанова) были выделены следующие признаки стрессового состояния ребенка. Они могут проявляться: [5, с.286]

- в беспокойном сне и трудностях засыпания;
- в усталости после нагрузки, которая совсем недавно его не утомляла;
- в беспричинной плаксивости, обидчивости или, наоборот, повышенной агрессивности;
- в невнимательности, рассеянности;
- в непоседливости;
- в отсутствии уверенности в себе;
- в проявлении упрямства;
- в том, что он постоянно сосет палец, соску или ест пищу без разбора;
- стремлении к уединению, в боязни контактов, в отказе играть со сверстниками;
- в игре с половыми органами;
- в качании головой, дрожании рук;
- в снижении массы тела или, напротив;
- в повышенной тревожности;
- в недержании мочи.

Итак: разлука, страх, стресс, болезнь - срыв адаптации, все это свойственно ребенку с тяжелой адаптацией к ДООУ. Такая адаптация очень часто приводит к неврозам, которые трудно поддаются лечению.

А.И. Баркан отметила, что в ребенок, который впервые поступил в детский сад, преобладает негативными эмоциями, хотя, присутствуют и положительные. [5, с.245-256]

Негативные эмоции проявляются по разному: от едва уловимых до депрессии, напоминающей плен. Дети часто выражают свои негативные эмоции палитрой плача: от хныканья до постоянного воющего рева. Но наиболее выразителен приступообразный плач, при котором, у малыша все негативные эмоции внезапно отступают, объясняется тем, что их

оттесняют положительные. Но, к сожалению, это только на некоторое время. Чаще всего на время ориентировочной реакции, когда малыш во власти новизны.

Палитра также включает в себя «плач за компанию», где адаптированный ребенок к саду поддерживает «новичков», которые вновь пришли в группу, и составляет «плачущий дуэт» или просто поет в хоре. Обычно дольше всех из отрицательных эмоций у ребенка держится так называемое хныканье, обычно это происходит при расставании с родителями.

Страх обычно сопровождается отрицательными эмоциями ребенка. Вряд ли мы сможем встретить ребенка, который не испытал его хотя бы раз во время адаптации к ДООУ. Ведь ребенок, попадая впервые в детский коллектив, видит угрозу своему существованию в мире. Он многого боится, неизвестной обстановки, встречи с незнакомыми детьми, а главное, что родители забудут о нем, уйдя из детского сада на работу. Страх преследует ребенка везде и даже в нем самом.

Гнев вспыхивает у ребенка на фоне стресса, который вырывается наружу. В этот момент, ребенок, отстаивая свою правоту, готов с яростью кинуться на обидчика.

Положительные эмоции выступают как противовес всем негативным эмоциям, он является главным выключателем их. Чаще всего в первые дни адаптации они не проявляются, когда ребенок находит для себя что-то новое. Положительные эмоции обычно проявляются тогда, когда ребенок легче адаптируется, объявив о завершении процесса адаптации. В общем улыбка и смех - это, пожалуй, главные «лекарства», вылечивающие большинство негативных изменений в период адаптации.

Одна из главных проблем, в дошкольном учреждении, — проблема адаптации детей. Как уже упоминалось ранее, в период адаптации у ребенка возникает сдвиг ранее сформированных ранее стереотипов и помимо иммунной и физиологической ломки, происходит преодоление

психологических преград. Защитную реакцию у ребенка может вызвать стресс в виде отказа от пищи, сна, общения с окружающими, ухода в себя и др. Для того чтобы адаптация прошла более успешной, переход ребенка из семьи в дошкольное учреждение необходимо сделать по возможности более «плавным». [2, с. 76]

Эмоциональные проблемы ребенка возникают и требуют разрешения в первые дни его пребывания в группе. От того насколько успешна деятельность педагога в этом направлении, зависит дальнейшая жизнь ребенка, и не только в детском саду, но и первом классе школы. Психологическая атмосфера создается, в первую очередь, воспитателем с учетом следующих условий: [19, с.34-55]

1. Обеспечение чувства уверенности малыша, при максимальном длительном пребывании около воспитателя.

2. Включенность родителей в подготовку и проведение мероприятий.

3. Постепенное увеличение времени пребывания в детском саду.

4. Эпатичность воспитателя.

5. Создание позитивной атмосферы. (оформлення стенда с фото родителей (виртуальное присутствие родителей).

6. Красочное и яркое оформлениe группы.

7. Воспитатель берет на себя роль посредника, организатора во всех детских взаимодействиях. Игра и любое взаимодействие выстраивается на первых шагах воспитателем.

Основная задача воспитателя - создание эмоционально-комфортной обстановки в группе. Это и является залогом успешного решения всего комплекса образовательных задач, формирования эмоциональной сферы детей и успешной адаптации детей.

1.3 Сказкотерапия - как метод адаптации детей раннего дошкольного возраста к условиям ДОУ

Ребенок проявляет интерес к сказке уже в раннем возрасте и она сопровождает его в течении всей своей жизни. Для детей дошкольного возраста написано много сказок, основная цель которых, формировать в детях положительные качества. Значимость народной сказки подчеркивал Константин Дмитриевич Ушинский. О сказках и их роли положительно отзывались В.Г. Белинский, Александр Сергеевич Пушкин. Наши предки, занимаясь воспитанием детей, не спешили наказывать провинившегося ребенка, а рассказывали ему сказку, из которой был понятен смысл его поступка. [36, с.12]

Чем сказка отличается от сказкотерапии? Что это такое?

Сказкотерапия - это молодое перспективное течение в прикладной психологии, которое в настоящее время широко используется в дошкольной педагогике. Во время игры, ребенок берет на себя роль какого-либо героя, легче взаимодействует с окружающими его взрослыми и детьми. Сказка помогает ребенку лучше понять поведение и поступки людей. На собственном опыте ребенок может ощутить что такое «плохо» и что такое «хорошо». Сказку можно подобрать под любую самую сложную ситуацию, в игровой манере мы можем ненавязчиво научить ребенка нормам поведения, признанным в обществе, моральным заповедям.

Погружение в сказочный мир позволяет ребенку использовать речевой аппарат намного активнее. В обычном общении ребенок пользуется лишь небольшим объемом слов, выражений и интонаций. В такой ситуации количество используемых слов и выражений быстро беднеет, делая интеллект и речь ребенка скучным. Наоборот, во время сеанса ребенок, подражая персонажам, часто использует яркие обороты речи. Это дает отличную возможность учиться родной речи. Воспитатель

берет в помощники сказку, потому что она богата живыми красивыми оборотами, точными сравнениями. [36, с.123]

Конечно, не все дети сразу включаются в процесс и активно в нем участвуют, но даже положительным считается уже то, что ребенок наблюдает за происходящим, забывая на некоторое время, где он и то, что рядом нет мамы. Педагог в процессе работы постоянно поощряет живые, спонтанные и естественные реакции детей.

Для сказкотерапии можно применять известные сказки. Уверенны, что вы будете удивлены, если каждую сказку будете не просто читать ребенку, а постараетесь понять ее истинный глубокий смысл, который был введен нашими предками. Я только начну, а дальше вы сами поймете, как читать сказку и на что обратить внимание ребенку. [67, с.58]

Давайте разберем самые распространенные сказки:

1) Колобок - ушел из дома один и с ним случилась беда (сказка для коррекции поведения).

2) Волк и семеро козлят - нельзя открывать дверь чужим (вы можете 10 раз говорить, что нельзя открывать дверь чужим, но сказка воспринимается и запоминается ребенком легче).

3) Красная шапочка - нельзя разговаривать с чужими на улице.

4) Петушок золотой гребешок (это где Петушок в окошко выглядывал, а Кот и Дрозд спасают его от Лисы) - учит тому, что друзья всегда помогают друг другу в беде.

5) Репка - всем вместе любое дело по плечу, и важна помощь даже самого маленького.

6) Маша и медведь - из любой трудной ситуации всегда можно найти выход, главное не сила, а смекалка.

В ходе организации и проведения сеансов сказкотерапии используются различные виды театров: театр теней, театр мягкой игрушки, пальчиковый театр. [23, с. 139]

Большую помощь в работе с детьми по сказкотерапии оказывают дидактические игры, которые расширяют знания о сказках, а также визуальное представление событий. Дидактические игры учат детей сравнению, классификации, развивают зрительное восприятие и активизируют зрительные функции.

Основанием для моей деятельности по внедрению приемов сказкотерапии в работу с дошкольниками в период адаптации послужили следующие причины: [45, с. 69]

- организации работы по эмоциональному развитию дошкольников уже в раннем возрасте. Героями наших детей стали персонажи современных мультфильмов, компьютерных игр, не соответствующих возрасту детей, которым они подражают, отсюда агрессивность и жестокость в поведении;

- недостаточная информированность родителей о работе с детьми в детском саду по использованию методов сказкотерапии в работе с дошкольниками.

Вывод по Главе I

Таким образом, большинство авторов рассматривают адаптацию как приспособление организма к новой обстановке, которая включает широкий спектр индивидуальных реакций, зависящих от психологических и личностных особенностей ребенка, конкретного характера семейных отношений и воспитания, условий пребывания в саду.

Продолжительность периода адаптации зависит от многих факторов:

- от состояния здоровья;
- от наличия или отсутствия предшествующей тренировки его нервной системы;
- от особенностей высшей нервной деятельности и возраста ребенка;

-от резкого контакта между обстановкой, в которой ребенок привык находиться дома и той, в которой находится в дошкольном учреждении;

-от разницы в методах воспитания. [14, с.71]

Конечно, в любом процессе, главная роль принадлежит воспитателю. Создавая у ребенка положительное отношение ко всем процессам, развивая различные умения, соответствующие возрастным возможностям, формируя потребность в общении со взрослыми и детьми, он обеспечивает решение воспитательно-образовательных задач уже в период привыкания ребенка к новым условиям и тем самым ускоряет и облегчает протекание адаптационного процесса. [11, с.14]

Глава II. Исследование психологической адаптации детей раннего возраста к ДООУ

2.1 Организация опытной работы

1. Констатирующий этап (дата проведения с 02.09.2016 - 06.10.2016).

Проведение диагностики уровня адаптированности детей раннего возраста к ДООУ.

Анализ и обобщение результатов констатирующего эксперимента показал, что данная группа детей нуждается в коррекционной программе по психологическому сопровождению в период адаптации.

2. Формирующий этап (01.10.2016 - 19.12.2016).

На основе проведенной первичной диагностики и выявленных особенностей детей, подобрать программу коррекции дезадаптационных форм поведения младших дошкольников в период адаптации.

В основу психолого-педагогической коррекционной работы легла программа " Психологическое сопровождение детей раннего возраста в период адаптации методами сказкотерапии" предложенная Татьяной Дмитриевной Зинкевич - Евстигнеевой, основной целью которой является, оказание помощи детям в адаптации к условиям дошкольного образовательного учреждения. [25]

3. Контрольный эксперимент (21.12.2016 - 27.01.2017)

Задачи:

- Проведение контрольной диагностики.
- Оценка и интерпретация результатов.

Нами были использованы следующие диагностические методики:

1. "Исследование психофизиологической адаптации детей к условиям ДОО" (Печора К.Л.). [46, с.121-134]

Данный метод наблюдения характеризуется отсутствием контактирования с наблюдаемым ребенком, и диагностирует индивидуальные особенности его функционирования. Исследование производилось воспитателем группы и психологом. В итоге мы получили целостную картину происходящего, то есть поведение ребенка во всей полноте.

Наблюдение за детьми проводилось в процессе их жизнедеятельности в детском саду:

- в привычной для них ситуации занятия (конструирования, рисования, развития речи, музыкального, физкультурного занятия);
- в свободной деятельности (спонтанной игре);
- в режимных моментах (прогулка, умывание, одевание, кормление).

Для изучения психофизиологической адаптации детей к условиям детского сада нами была использована методика «Лист адаптации».

В результате наблюдений в период адаптации на каждого ребенка был составлен индивидуальный лист наблюдения в период адаптации к ДОО (Приложение 1).

Итак, для выявления характера адаптации детей к ДОО проводился анализ индивидуальных листов адаптации, составленных ранее педагогом-психологом учреждения (Приложение 1).

2. "Психолого-педагогические параметры определения готовности поступления ребенка в дошкольное учреждение (Печора К.Л.). [46, с.56-67]

Данный метод опроса родителей был проведен с целью выявления взаимодействия их детей со сверстниками. Мы исходили из психолого-

педагогических параметров определения готовности поступления ребенка в дошкольное учреждение (Печора К.Л.). (Приложение2).

3. Диагностика индивидуального развития детей 2-3 года жизни (автор Верещагина Н.В.). [17, с.122]

Предлагаемая диагностика разработана с целью оптимизации образовательного процесса в любом учреждении, работающем с группой детей 2-3 лет, вне зависимости от приоритетов разработанной программы обучения и воспитания и контингента детей. Это достигается путем использования общепринятых критериев развития детей данного возраста и уровневый подходом к оценке достижений ребенка по принципу: чем ниже балл, тем больше проблем в развитии ребенка или организации педагогического процесса в группе детей.

Таблицы педагогической диагностики заполняются дважды в год, (лучше использовать ручки разных цветов), для проведения сравнительного анализа (Приложение 3).

Опытная работа проводилась в естественных условиях Муниципального бюджетного дошкольного образовательного учреждения МБДОУ «Детского сада № 84» г. Миасса.

В исследовании принимали участие 18 детей раннего возраста (от 1 г. 8 мес. - до 2-х лет 5 мес.; 7 девочек и 11 мальчиков).

2.2 Характеристика выборки по результатам констатирующего эксперимента

В таблице 1 представлены данные о детях, участвующих в исследовании. Фамилии детей зашифрованы.

Таблица 1

Данные об испытуемых, принимавших участие в исследовании

№ п/п	Фамилия, имя ребенка	Возраст ребенка
1	Настя Б.	1,10
2	Глеб Г.	2,5
3	Максим К.	2,3
4	Валерия К.	1,9
5	Алена К.	2,2
6	Юра К.	2,1
7	Ярослав К.	2,2
8	Александра К.	2,4
9	Иван М.	1,8
10	Кирилл П.	2,3
11	Михаил С.	1,9
12	Роман С.	2,2
13	Варвара Стр.	2
14	Роман Стр.	2
15	Артем Т.	1,8
16	Лев Т.	2,3
17	Люба Ц.	1,9
18	Виктория Ч.	2,2

Наблюдения и анализ поведения детей раннего возраста в первой младшей группе детского сада позволили выявить этапы привыкания ребенка к ДОО, которые в большинстве случаев проходят все дети, пришедшие в детский сад, но их продолжительность у всех детей разная. По результатам листов наблюдения в период адаптации мы отнесли детей к трем разным группам – легкой, средней и тяжелой адаптации. Данные представлены в таблице №2.

Таблица 2

Распределение детей по различным группам адаптации по автору
Печора К.Л.

№ п/п	Фамилия, имя ребенка	Группа легкой адаптации	Группа средней адаптации	Группа тяжелой адаптации
1	Настя Б.		+	
2	Глеб Г.		+	
3	Максим М.			+
4	Валерия К.			+
5	Алена К.		+	
6	Юра К.		+	
7	Ярослав К.		+	
8	Александра М.		+	
9	Иван М.			+
10	Кирилл П.		+	
11	Михаил С.	+		
12	Роман С.		+	
13	Варвара Стр.		+	
14	Роман Стр.		+	
15	Артем Т.	+		
16	Лев Т.		+	
17	Люба Ц.		+	
18	Виктория Ч.			+

Таким образом, высокий уровень адаптации выявлен у 11,1% (2 ребенка), средний – у 66,6% (12детей), сложный –у 22,2% (4ребенка). Именно с детьми среднего и низкого уровня адаптации на этапе формирующего эксперимента проводилась специальная коррекционная работа.

В процентном соотношении уровни адаптации можно представить в виде диаграммы (рис.1).

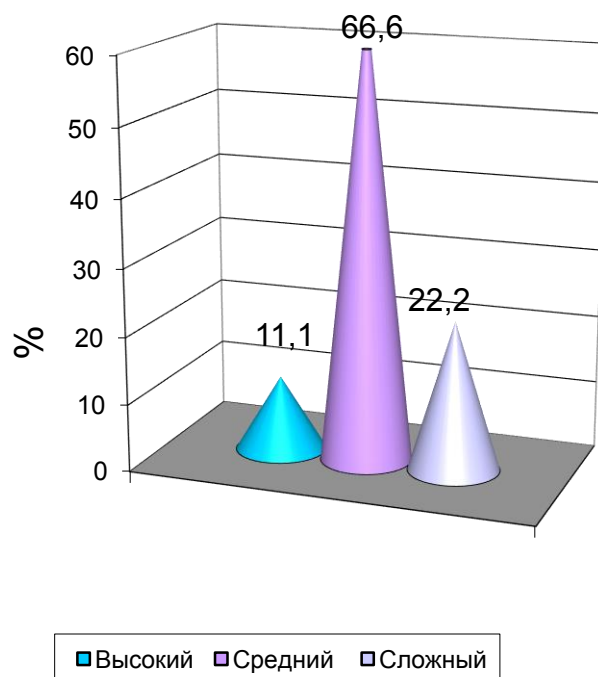


Рисунок 1. Уровень адаптации детей к дошкольному образовательному учреждению по автору Печора К.Л.

Следующий метод опроса родителей был проведен с целью выявления взаимодействия их детей со сверстниками., по методике "Психолого-педагогические параметры определения готовности поступления ребенка в дошкольное учреждение" (Печора К.Л), ответы родителей , систематизированы в виде таблицы 3.

Таблица 3

Результаты опроса родителей по оценке состояния их детей по автору Печора К.Л.

№ п/п	Вопросы к матери ребенка	Ответы в баллах		
		1	2	3
1	Какое из перечисленных настроений преобладает?	5	8	5
2	Как засыпает Ваш ребенок?	11		7

Продолжение Таблицы 3

Результаты опроса родителей по оценке состояния их детей

по автору Печора К.Л.

3	Что Вы делаете чтобы ребенок заснул?	8		10
4	Какова длительность сна ребенка?		10	8
5	Какой аппетит у Вашего малыша?	3	12	3
6	Просится ли на горшок?	6	7	5
7	Как относится к высаживанию на горшок?	12		6
8	Есть ли отрицательные привычки (сосет палец, раскачивается и пр.?)	9	1	8
9	Проявляет ли интерес к игрушкам, новым предметам дома и в незнакомой обстановке?	10		8
10	Проявляет ли активность, интерес при обучении?	5	10	3
11	Инициативен ли в игре?	3	12	3
12	Инициативен ли в отношениях с взрослыми?	5	10	3
13	Инициативен ли в отношениях с детьми?	2	15	1
14	Был ли у Вашего ребенка опыт разлуки с близкими?	12	6	
15	Как он перенес разлуку ?	14	4	
	Итого	105	95	70

Исходя из анализа ответов на вопросы анкеты, можно сделать выводы об уровне готовности ребенка к поступлению в детское дошкольное учреждение. Максимальный показатель по данной анкете составляет 44 балла и может свидетельствовать об успешной адаптации ребенка к условиям дошкольного учреждения.

Минимальное количество баллов – 16.

Печора К.Л. предлагает вычислить средний балл (количество баллов делятся на количество вопросов) по перечисленным параметрам, по которому дается прогноз адаптации:

3,0 – 2,6 балла – готов к поступлению в ясли сад;

2,5 – 2,1 балла – готов условно;

2,0 – 1,6 балла – не готов.

Результаты анкетирования родителей показали, что у детей во время адаптации к ДОУ преобладает, раздражительное, неустойчивое настроение. Длительность сна значительно меньше нормы, аппетит у детей неустойчивый, избирательный. Дети проявляют больше инициативы в общении с взрослыми, интерес к игрушкам только в привычной для них обстановке.

По результатам опроса мы вывели средний балл и отнесли детей к трем уровням адаптации (легкий, средний и низкий уровень). Данные представлены в таблице 4.

Таблица 4

Распределение детей по различным группам адаптации по автору Печора К.Л.

№ п/п	Фамилия, имя ребенка	Средний балл	Уровень адаптации
1	Настя Б.	2,1	средний
2	Глеб Г.	2,2	средний
3	Максим К.	1,5	низкий
4	Валерия К.	1,9	низкий
5	Алена К.	1,8	низкий
6	Юра К.	2,1	средний
7	Ярослав К.	2,2	средний
8	Александра М.	2	низкий
9	Иван М.	1,6	низкий
10	Кирилл П.	1,8	низкий
11	Михаил С.	2,1	средний
12	Роман С.	1,8	низкий
13	Варвара Стр.	1,5	низкий
14	Роман Стр.	1,4	низкий
15	Артем Т.	2,3	средний
16	Лев Т.	2,1	средний
17	Люба Ц.	2,2	средний
18	Виктория Ч.	2	низкий

Таким образом, высокий уровень адаптации не выявлен ни у одного ребенка, средний – у 44,4% (8 детей), низкий – у 55,5% (11 детей).

Уровень адаптации по автору Печора К.Л. можно представить в виде диаграммы (рис.2).

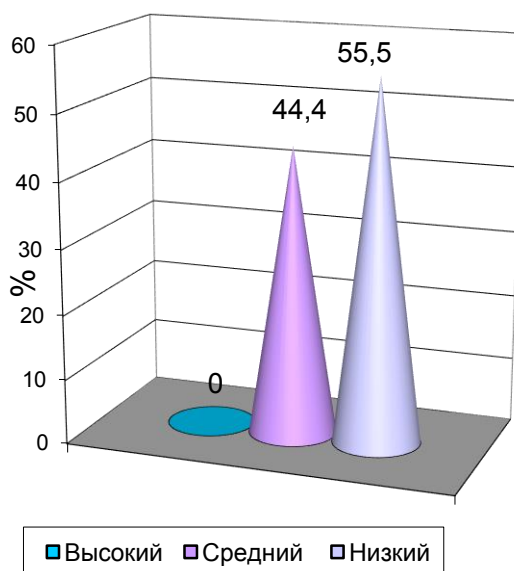


Рисунок 2. Уровень адаптации детей к дошкольному образовательному учреждению по автору Печора К.Л.

Следующим методом была диагностика уровня индивидуального развития детей 2-3 года жизни по 5 образовательным областям (автор Верещагина Н.В.).

Результаты диагностики были систематизированы в виде сводной таблицы 5.

Таблица 5

Уровень индивидуального развития детей 2-3 года жизни

№ п/п	Фамилия, имя ребенка	Познавательное развитие	Речевое развитие	Социально-коммуникативное	Художественно-эстетическое развитие	Физическое развитие	Конечный результат
1	Настя Б.	низкий	низкий	средний	средний	средний	средний
2	Глеб Г.	низкий	средний	средний	средний	низкий	средний
3	Максим К.	низкий	низкий	низкий	низкий	низкий	низкий
4	Валерия К.	средний	средний	средний	средний	низкий	средний
5	Алена К.	низкий	низкий	низкий	низкий	низкий	низкий
6	Юра К.	низкий	низкий	низкий	низкий	низкий	низкий
7	Ярослав К.	средний	средний	средний	средний	средний	средний
8	Александра М.	средний	средний	средний	средний	средний	средний
9	Иван М.	низкий	низкий	низкий	низкий	низкий	низкий
10	Кирилл П.	низкий	низкий	низкий	низкий	средний	низкий
11	Михаил С.	средний	средний	средний	средний	средний	средний
12	Роман С.	низкий	низкий	низкий	низкий	низкий	низкий
13	Варвара Стр.	низкий	низкий	низкий	низкий	низкий	низкий
14	Роман Стр.	низкий	низкий	низкий	низкий	низкий	низкий
15	Артем Т.	низкий	средний	низкий	низкий	средний	низкий
16	Лев Т.	низкий	низкий	низкий	низкий	низкий	низкий
17	Люба Ц.	низкий	низкий	низкий	низкий	средний	низкий
18	Виктория Ч.	средний	средний	низкий	низкий	средний	средний

По результатам диагностики развития детей по 5 образовательным областям мы видим, что низкий уровень развития - у 11 детей (61,1%), средний уровень - у 7 детей (38,8%).

Данные результаты представим в виде диаграммы (рис 3)

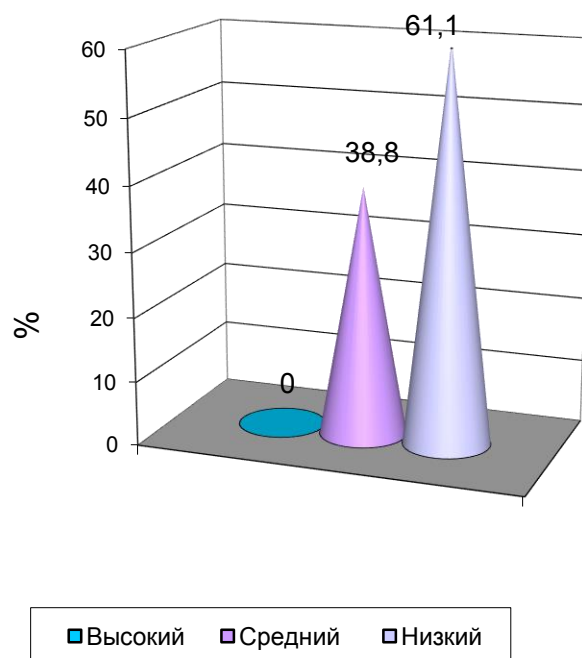


Рисунок 3. Уroveň развития детей (автор Верещагина Н.В.)

Результаты диагностики адаптированности испытуемых к ДОУ по всем трем методикам на констатирующем этапе представим в сводной таблице 6.

Сводная таблица адаптированности испытуемых к ДОУ по 3
методикам

№ п/п	Испытуемые	Методика 1 "Исследование психофизиологической адаптации детей к условиям ДОУ" (Печора К.Л.).	Методика 2 "Психолого-педагогические параметры определения готовности поступления ребенка в дошкольное учреждение (Печора К.Л.).	Методика 3 Диагностика развития детей по 5 образовательным областям (Верещагина Н.В.)
1	Настя Б.	средний	средний	средний
2	Глеб Г.	средний	средний	средний
3	Максим М.	низкий	низкий	низкий
4	Валерия К.	низкий	низкий	средний
5	Алена К.	средний	низкий	низкий
6	Юра К.	средний	средний	низкий
7	Ярослав К.	средний	средний	средний
8	Александра М.	средний	низкий	средний
9	Иван М.	низкий	низкий	низкий
10	Кирилл П.	средний	низкий	низкий
11	Михаил С.	высокий	средний	средний
12	Роман С.	средний	низкий	низкий
13	Варвара Стр.	средний	низкий	низкий
14	Роман Стр.	средний	низкий	низкий
15	Артем Т.	высокий	средний	низкий
16	Лев Т.	средний	средний	низкий
17	Люба Ц.	средний	средний	низкий
18	Виктория Ч.	низкий	низкий	средний

Результаты сводной таблицы по трем методикам представим в процентном соотношении в таблице 7.

Таблица 7

Сводная таблица по всем методикам

Название методики	Уровень адаптированности
"Исследование психофизиологической адаптации детей к условиям ДОУ" (Печора К.Л.).	Высокий уровень - 11,1% Средний уровень - 66,6% Низкий уровень - 22,2%
"Психолого-педагогические параметры определения готовности поступления ребенка в дошкольное учреждение (Печора К.Л.).	Высокий уровень - 0% Средний уровень - 44,4% Низкий уровень - 55,5%
Диагностика адаптированности детей по 5 образовательным областям (Верещагина Н.В.)	Высокий уровень - 0% Средний уровень - 38,8% Низкий уровень - 61,1%

Результаты сводной таблицы представим в виде диаграммы (рис.4)

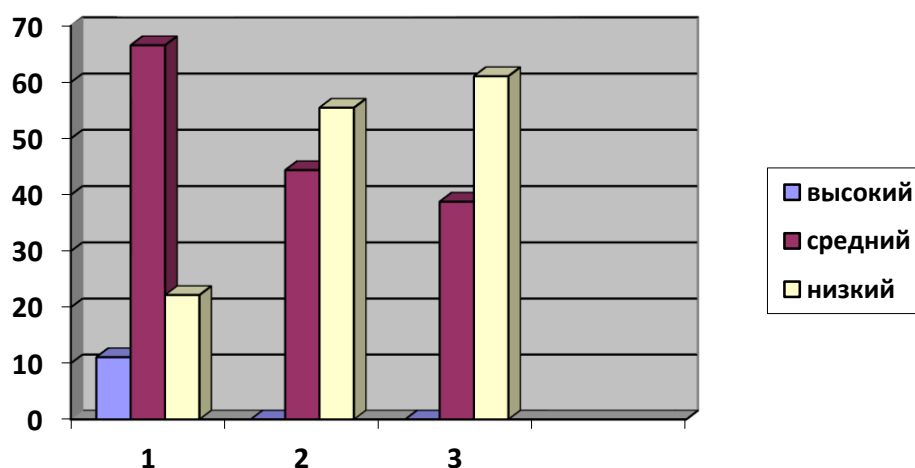


Рисунок 4. Уровень адаптированности по трем методикам

По результатам сводной таблицы мы видим, что на констатирующем этапе преобладает низкий уровень адаптированности детей к ДОУ.

Вывод по Главе II

Судя по нашему описанию поведения детей с различной адаптации к ДОО, можно сказать, что дети с легкой адаптацией значительно быстрее и безболезненно проходят этапы привыкания к ДОО: таким детям интересна новая обстановка, новые игрушки, они быстро налаживают контакт со взрослыми и детьми, принимают участия в играх со сверстниками, стремятся взаимодействовать с ними. [52, с.298]

Малыши с адаптацией среднего уровня привыкают к новым условиям постепенно, контактируют в первое время с воспитателем, находясь рядом, активны в мире игрушек, на некоторое время включаются в групповые игры и мероприятия, но не проявляют интереса к сверстнику.

Детям с тяжелой адаптацией, тяжело привыкнуть к новым условиям детского сада, они испытывают эмоциональный дискомфорт постоянно просят домой, зовут маму, очень часто плачут не могут расстаться со своей любимой игрушкой, даже в сон час, либо стремятся к постоянному эмоциональному и физическому контакту с воспитателем.

На основе полученных результатов мы можем сделать следующее предположение: чем лучше ребенок ориентирован на конечный результат своей деятельности, способен находить способы действий, которые ведут к цели, готов удерживать цель в течении длительного времени, самостоятелен в ходе выполнения каких либо действий, может оценивать свои действия по результату, чем больше в игре ребенок проявляет инициативности, самостоятельности, умения выполнять игровые действия, использовать предметы-заместители, чем лучше у малыша развито воображение, тем легче ребенок будет адаптироваться в условиях ДОО. Соответственно, если данные умения у ребенка развиты слабо, тем труднее будет проходить его адаптация. [31, с.34]

Наша задача, сформировать у ребенка положительную установку и желание ходить в детский сад. По нашему мнению, чтобы повысить уровень адаптированности к ДООУ, следует подобрать программу по коррекции психологической адаптации детей раннего возраста к ДООУ. [42, с.220]

Глава III. Опытная работа по формированию адаптационных форм поведения детей раннего возраста

3.1 Программа психолого-педагогической коррекции дезадаптации детей раннего возраста к ДОО

Следующим этапом опытно-экспериментального исследования был формирующий этап, в ходе которого нами были определены следующие задачи:

1. На основе проведенной первичной диагностики и выявленных особенностей детей, подобрать систему занятий, направленных на коррекцию психологического сопровождения детей раннего возраста в период адаптации к ДОО.

2. Внедрить в психолого-педагогическую практику подобранную систему занятий.

На основе проведенной диагностики и выявленных особенностей детей, нами в ходе формирующего этапа опытно-экспериментальной работы была подобрана система занятий, направленная на коррекцию психологического сопровождения средствами сказкотерапии.

В основу психолого- педагогической коррекционной работы легла программа " Психологическое сопровождение детей раннего возраста в период адаптации методами сказкотерапии" предложенная Татьяной Дмитриевной Зинкевич - Евстигнеевой.

Пояснительная записка

В настоящее время большое внимания уделяется вопросам сохранения и укрепления здоровья детей в образовательных учреждениях. В учредительных документах Министерства образования и науки Российской Федерации сформулированы основные направления комплексной организации здоровьесберегающего образовательного

процесса. Предусмотрено не только сохранение, но и активное формирование здорового образа жизни и здоровья воспитанников. *Актуально* значимым и востребованным на сегодняшний день является создание образовательных программ, поиск средств и методов повышения эффективности оздоровительной работы в образовательных учреждениях, организация оптимальных условий для гармоничного развития каждого ребенка. Программа «Сказкотерапия» дает возможность организовать досуг детей в детском саду. Программа «Сказкотерапия», как один из способов формирования самодостаточности личности у детей осуществляется, как увлекательная игровая, творческая деятельность, направленная на раскрытие интеллектуально - творческого потенциала детей, развитие речи и т.д. Интеграционный подход позволяет развивать в единстве речевую, познавательную активность, творческие способности, навыки общения, эмоциональную отзывчивость ребенка. Сказка для ребенка выступает как "волшебное зеркало" его еще не осознанного мира. Сказкотерапия развивает самосознания человека, определяемая сущностью сказок, обеспечивает как контакт с собой, так и контакт с другими людьми. В сказке нет нравоучений или рекомендации, усвоение моделей поведения и реагирования, происходит незаметно для ребенка. С помощью сказки ребенок учится выстраивать отношения со сверстниками. Актуальность темы определяется необходимостью внедрения в дошкольном образовательном учреждении воспитания и образования, нацеленного:

- на развитие способностей через нетрадиционные подходы к методике воспитания и обучения дошкольников;
- на использование сказок, в развитии свойств личности ребенка.
- на систематизацию знаний, стимулирующих развитие познавательных и творческих способностей дошкольников. [23, с.71]

На рубеже XX и XXI веков в России произошли перемены социально-экономического и политического характера, повлекшие за собой изменения и в сфере морально - нравственных ценностей и норм

поведения в обществе. В настоящее время мы можем заметить неблагоприятные тенденции в воспитании современных детей: книги ушли на второй план, их место занял экран телевизора, с которого в жизнь ребенка входят персонажи сказок, герои мультфильмов, не всегда отличающиеся душевностью или нравственной чистотой. Психологи говорят о проблемах в воспитании духовно-нравственных качеств подрастающего поколения. Родители мало уделяют времени на совместное с детьми чтение книг, на прогулки, на изготовление каких либо поделок. Большое внимание взрослые стали уделять познавательному развитию, покупают своим детям красочные энциклопедии, водят на дополнительные занятия, кружки, при этом не жалея ни денег, ни времени. А кто научит ребенка быть добрым, справедливым, честным? Кто же даст ребенку уроки нравственности? [34, с.164]

Наблюдения и анализ детской деятельности выявили, что есть необходимость создания и внедрения в образовательный процесс программы по формированию психологического здоровья младших дошкольников с помощью сказкотерапии.

Для непосредственного сказкотерапевтического воздействия используется три вида сказок:

- Художественные (народные и литературные), т.е. традиционные;
- Психокоррекционные;
- Психотерапевтические.

Все темы, входящие в программу, изменяются по принципу постепенного усложнения материала. Программа направлена на удовлетворение образовательных потребностей и интересов воспитанников, не противоречащих законодательству Российской Федерации, осуществляемых за пределами федерального государственного образовательного стандарта дошкольного образования:

- формирование и развитие творческих способностей воспитанников;
- удовлетворение индивидуальных потребностей воспитанников в художественно-эстетическом развитии, в занятиях физической культурой;
- создание и обеспечение необходимых условий для личностного развития, укрепление здоровья воспитанников. [4, с.45]

Цель и задачи программы.

Основная цель работы: оказать помощь в адаптации к условиям дошкольного образовательного учреждения, выявлять положительное влияние сказкотерапии на эмоциональное благополучие младшего дошкольника.

Задачи

В работе с педагогами:

- пополнять теоретические знания;
- проводить цикл мероприятий с элементами сказкотерапии;
- обогащать дидактическую базу по данной теме.

В работе с детьми:

- снятие эмоционального и мышечного напряжения
- снижение импульсивности, тревоги
- развитие навыков взаимодействия детей друг с другом
- развития внимания, восприятия, речи, воображения
- развитие общей и мелкой моторики, координации движений.

В работе с родителями:

- способствовать повышению компетенции родителей по данной теме через проведение консультаций, родительских собраний, бесед, оформление папок-передвижек;

- вовлекать родителей в воспитательный и оздоровительный процесс как активных его участников. Им были предложены консультации «Сказка для детей», «Сказкотерапия – лечение сказкой».

Объект коррекционной работы : Эмоциональное развитие детей раннего возраста.

Предмет коррекционной работы: Процесс эмоционального развития детей раннего возраста посредством сказкотерапии.

Ожидаемый результат: Занятия по сказкотерапии предполагают уменьшение времени на психологическую адаптацию, возникновения позитивного изменения поведения, развитие самосознания, формирования социально-адекватных способов взаимодействия с внешним миром.

Программа предназначена для групповой работы с детьми раннего возраста (2-3 года), рассчитана на образовательную деятельность детей в первую половину дня. Сказкотерапию достаточно проводить два раза в неделю. В младшей группе рекомендуемая длительность сказкотерапии 15—20 мин. Психотерапевтические сказки побуждают к размышлению. Часто это процесс длительный. Поэтому нельзя «перегружать» детей сказками, чтобы они не утратили к ним чувствительность. [25, с.78]

Сказкотерапия проводится по подгруппам. Состав каждой из них не должен превышать 12 чел. Оптимальное количество участников — 8— 10 чел.

Структура группового занятия с использованием элементов сказкотерапии

Занятие состоит из нескольких частей, каждая из которых может быть использована самостоятельно.

Часть 1. Вводная

Цель: настроить группу на совместную работу, установить эмоциональный контакт между всеми участниками. Основные процедурные работы - приветствия, игры с именами.

Часть 2. Рабочая

На эту часть приходится основная смысловая нагрузка всего занятия. Она включает в себя элементы сказкотерапии с импровизацией, сказочные этюды, упражнения, игры, направленные на развитие и частичную коррекцию эмоционально-личностной и познавательной сферы ребенка, рисование сказки.

Часть 3. Завершающая

Основной целью этой части занятия является создание у каждого участника чувства принадлежности к группе и закрепление положительных эмоций от работы на занятии. Здесь предусмотрены совместные игры-забавы или другие коллективные мероприятия. [36, с.71]

Поскольку занятия предполагают работу с маленькими детьми, то ведущий должен постоянно следить за тем, чтобы участники были включены в работу, не уставали, не отвлекались. Поэтому каждое занятие включает в себя процедуры, способствующие саморегуляции детей, а именно:

- упражнения на мышечную релаксацию (уменьшение возбуждения, снимают напряжение);
- дыхательную гимнастику (действуют успокаивающе на нервную систему);
- мимическую гимнастику (направлена на снятие общего напряжения, играет большую роль в формировании выразительной речи детей);
- двигательные упражнения, включающие поочередное или одновременное выполнение движений разными руками под любую текстовку (способствует взаимодействию межполушарий);
- чтение детских потешек с чередованием движений, темпа и громкости речи (способствует развитию произвольности).

Во время занятий дети сидят в кругу - на стульях или на полу. Круг - это, возможность открытого общения. Форма круга создает ощущение целостности, завершенности, придает гармонию отношениям детей, позволяет им чувствовать себя в обществе, что облегчает взаимопонимание и сотрудничество. Поскольку эмоции заразительны, коллективное сопереживание усиливает их и позволяет получить более яркий опыт проживания эмоциональных ситуаций.

Основные приемы работы со сказкой

Анализ сказок. Цель - осознание, интерпретация того, что стоит за каждой сказочной ситуацией, конструкцией сюжета, поведением героев. Например, для анализа выбирается известная сказка. В этом случае ребенку предлагается ответить на ряд вопросов: "Как вы думаете, о чем эта

сказка?"; "Кто из героев больше всего понравился и почему?"; "Почему герой совершил те или иные поступки?"; "Что произошло бы с героями, если они не совершили бы тех поступков, которые описаны в сказке?"; "Что было бы, если бы в сказке были одни хорошие или плохие герои?", а также другие вопросы. [36, с.118]

Рассказывание сказок. Методика помогает изучить такие моменты, как развитие воображения, фантазии. Процедура заключается в следующем: ребенку или группе детей предлагается рассказать сказку от первого или от третьего лица. Мы можем предложить ребенку рассказать сказку от имени других действующих лиц, участвующих или не участвующих в сказке. Например, как сказку о Колобке рассказала бы лиса, Баба Яга или Василиса Премудрая. "Давайте попробуем рассказать историю Колобка глазами Бабы Яги, лисы, Василисы Премудрой или пенька, на котором сидел Колобок".

Постановка сказок с помощью кукол. Работая с куклой, ребенок видит, что каждое его действие немедленно отражается на поведении куклы. Это помогает ему самостоятельно корректировать свои движения и делать поведение куклы максимально выразительным. Работа с куклами позволяет совершенствоваться и демонстрировать через куклу те эмоции, которые обычно ребенок по каким-то причинам не может себе позволить проявить.

Сочинение сказок. В каждой волшебной сказке есть определенные закономерности развития сюжета. Главный герой появляется в доме (в семье), растет, при определенных обстоятельствах покидает дом, отправляясь в путешествия. Во время странствий он приобретает и теряет друзей, преодолевает препятствия, борется и побеждает зло и возвращается домой, достигнув цели. Таким образом, в сказках дается не

просто жизнеописание героя, а в образной форме рассказывается об основных этапах становления и развития личности. (Приложение 4)

Тематический план занятий

Время проведения (месяц)	Занятие	Тема	Цели и задачи	Формы работы
Сентябрь	(1-2 неделя)	«Маша обедает" (инсценировка стихотворения)»	Цель: порадовать, повеселить малыша, обогатить его запоминающимися впечатлениями, научить подражать голосам животных.	Картинки на фланелеграфе
	(3-4 неделя)	«Однажды утром». М.Пляцковский	Цель: развивать речь, воображение, любовь к сказкам.	Рассказывание сказки
Октябрь	(1-2 неделя)	«Ладушки – ладошки». Стихи Каргановой Е.	Цель: приучать детей включаться в действие в процессе игры, принимать активное участие, сопровождать показ соответствующим звучанием.	Пальчиковая игра
	(3-4 неделя)	«Кто как разговаривает».	Цель: обратить особое внимание детей на то, что все животные общаются между собой по – разному; систематизировать уже имеющиеся знания ребят; учить воспринимать окружающую обстановку при помощи слуха.	Игра
Ноябрь	(1-2	«Урок дружбы»	Цель: познакомить детей с новой	Показ сказки

	неделя) (3-4 неделя)	«Кто лишний».	сказкой; развивать интерес к сказкам; помочь детям понять, что такое дружба. Цель: вспомнить такие русские народные сказки как «Репка», «Курочка ряба»; продолжать развитие речи, внимательности умения находить ошибки в услышанном тексте; воспитывать любовь к животным.	Игра
Декабрь	(1-2 неделя)	«Ай дили...» (стихи Михайловой)	Цель: вовлечь детей в игровую ситуацию и пробудить желание действовать самостоятельно в роли.	Игра
	(3-4 неделя)	«Чей малыш»	Цель: развивать речь и мышление ребенка, продолжать знакомить детей с названиями различных животных и их детёнышей, поддерживать при помощи наглядных пособий внимание детей; дать эмоциональный заряд бодрости.	Игра
Январь	(1-2 неделя)	«Курочка Ряба», сценарий Е. Соковниной.	Цель: познакомить детей с театром, увлечь театральной постановкой, вызвать эмоциональный отклик на яркое зрелище.	Инсценировка русской народной сказки
	(3-4 неделя)	В гостях у	Цель: учить детей отгадывать	Загадки

	неделя)	Бабушки – Загадушки.	загадки, развивать ассоциативное мышление; развивать исполнительские умения через подражание повадкам животных, их движениям и голосу	
Февраль	(1-2 неделя)	стихи А.Л. Барто	Цель: Развивать имитационные навыки; вызвать эмоциональный отклик на театрализацию знакомых произведений	Игровая викторина
	(3-4 неделя)	Игра с воображаемыми предметами	Цель: формировать умение работать с воображаемыми предметами; развивать наблюдательность, фантазию	Игра
Март	(1-2 неделя)	Пришла весна	Цель: воспитывать коммуникативные навыки общения; учить сочетать напевную речь с пластическими движениями	Коммуникация
	(3-4 неделя)	«Ёж и лиса»	Цель: формировать у детей достаточно необходимый запас эмоций и впечатлений; развивать воображение и способности к творчеству.	Разыгрывание мини-сценки
Апрель	(1-2 неделя)	«Представьте себе»	Цель: развивать элементарные навыки мимики и жестикуляции; вызывать у детей радостный эмоциональный настрой.	Игра с использованием мимики и жестов

	(3-4 неделя)	«Паучок»	Цель: побуждать детей к активному участию в театральном действии.	Танец-игра
Май	(1-2 неделя)	«Колобок»	Цель: продолжать учить детей подбирать соответствующую интонацию для характеристики сказочного персонажа; учить воспроизводить текст знакомой сказки .	Настольный театр по сказке
	(3-4 неделя)	Игра на пальцах	Цель: развивать мелкую моторику рук в сочетании с речью; развивать устойчивый интерес к различной театральной деятельности; познакомить детей с театром рук.	Пальчиковая игра

3.2 Анализ эффективности коррекционной работы

Заключительным этапом экспериментального исследования был контрольный этап, в ходе которого мы поставили перед собой следующие задачи:

1. Проведение диагностики по тем же методикам, что и на контрольном этапе.
2. Оценка и интерпретация результатов.

На контрольном этапе работы, мы провели повторную диагностику с использованием тех же самых методик, что и на констатирующем этапе.

Результаты диагностики адаптированности детей к ДООУ, на контрольном этапе по методике "Исследование психофизиологической адаптации детей к условиям ДООУ"(Печора К.Л.). Динамика результатов детей представлена в таблице 8.

Таблица 8

Распределение детей по различным группам адаптации после проведения коррекционной работы по автору Печора К.Л.

№ п/п	Фамилия, имя ребенка	Группа легкой адаптации	Группа средней адаптации	Группа тяжелой адаптации
1	Настя Б.	+		
2	Глеб Г.		+	
3	Максим К.			+
4	Валерия К.		+	
5	Алена К.		+	
6	Юра К.		+	
7	Ярослав К.	+		
8	Александра М.		+	
9	Иван М.			+
10	Кирилл П.		+	
11	Михаил С.	+		
12	Роман С.		+	
13	Варвара Стр.		+	
14	Роман Стр.		+	
15	Артем Т.	+		
16	Лев Т.		+	
17	Люба Ц.		+	
18	Виктория Ч.		+	

Таким образом, высокий уровень адаптации выявлен у 22,2% (4 ребенка), средний – у 66,6% (12детей), сложный –у 11,1% (2 ребенка). Именно с этими детьми на этапе формирующего эксперимента проводилась специальная коррекционная работа.

В процентном соотношении уровни адаптации можно представить в виде диаграммы (рис.5).

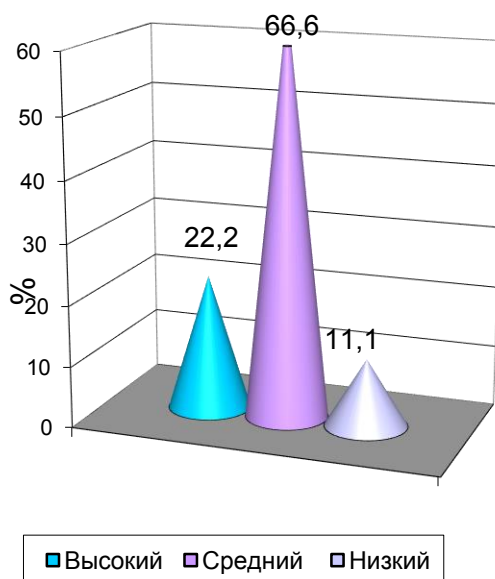


Рисунок 5. Уровень адаптации детей к дошкольному образовательному учреждению по автору Печора К.Л.

Опрос родителей на контрольном этапе по методике "Психолого-педагогические параметры определения готовности поступления ребенка в дошкольное учреждение" (Печора К.Л), ответы родителей, систематизированы в таблице 9.

Таблица 9

Результаты опроса родителей по автору Печора К.Л.

№ п/п	Вопросы	Ответы в баллах		
		1	2	3
1	Какое из перечисленных настроений преобладает?	2	5	11
2	Как засыпает Ваш ребенок?	4		14
3	Что Вы делаете чтобы ребенок заснул?	3		15
4	Какова длительность сна ребенка?	1	6	11

Результаты опроса родителей по автору Печора К.Л.

5	Какой аппетит у Вашего малыша?	2	5	11
6	Просится ли на горшок?	2	10	6
7	Как относится к высаживанию на горшок?	5		13
8	Есть ли отрицательные привычки (сосет палец, раскачивается и пр.?)	4	6	8
9	Проявляет ли интерес к игрушкам, новым предметам дома и в незнакомой обстановке?	1	9	8
10	Проявляет ли активность, интерес при обучении?	2	9	7
11	Инициативен ли в игре?	2	6	10
12	Инициативен ли в отношениях с взрослыми?	3	8	7
13	Инициативен ли в отношениях с детьми?		8	11
14	Был ли у Вашего ребенка опыт разлуки с близкими?	11	7	
15	Как он перенес разлуку ?	13	5	
	Итого	55	84	132

Результаты анкетирования родителей на контрольном этапе показали, что настроение у детей стало более спокойным. Длительность сна у большинства детей в норме. Дети стали проявлять больше инициативы в общении с детьми.

По результатам опроса мы вывели средний бал и отнесли детей к трем уровням адаптации (легкий, средний и низкий уровень). Данные представлены в таблице 10.

Таблица 10

Распределение детей по различным группам адаптации по автору Печора К.Л.

№ п/п	Фамилия, имя ребенка	Средний балл	Уровень адаптации
1	Настя Б.	2,3	средний
2	Глеб Г.	2,6	высокий
3	Максим К.	1,9	низкий
4	Валерия К.	2,4	средний
5	Алена К.	2,1	средний
6	Юра К.	2,3	средний
7	Ярослав К.	2,7	высокий
8	Александра М.	2,2	средний
9	Иван М.	2	низкий
10	Кирилл П.	2,4	средний
11	Михаил С.	2,7	высокий
12	Роман С.	2,2	средний
13	Варвара Стр.	2,4	средний
14	Роман Стр.	2,1	средний
15	Артем Т.	2,4	средний
16	Лев Т.	2,2	средний
17	Люба Ц.	2,3	средний
18	Виктория Ч.	2,4	средний

По данным таблицы, мы видим, что высокий уровень адаптации - у 16,6% (3 ребенка), средний – у 72,2% (13 детей), низкий – у 11,1 % (2 ребенка).

Уровень адаптации по автору Печора К.Л. представим в виде диаграммы (рис.6).

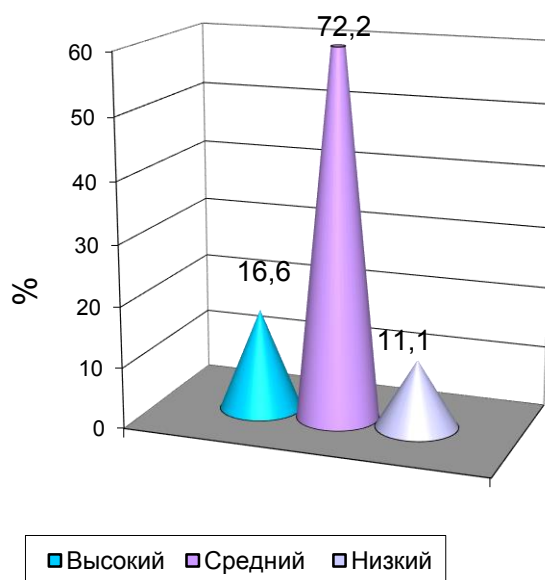


Рисунок 6. Уровень адаптации детей к дошкольному образовательному учреждению по автору Печора К.Л.

Следующим методом на контрольном этапе была диагностика индивидуального развития детей 2-3 года жизни по 5 образовательным областям (автор Верещагина Н.В.).

Результаты диагностики были систематизированы в виде сводной таблицы 11.

Уровень развития детей по автору Верещагина Н.В.

№ п/п	Фамилия, имя ребенка	Познавательное развитие	Речевое развитие	Социально-коммуникативное	Художественно-эстетическое развитие	Физическое развитие	Конечный результат
1	Настя Б.	средний	средний	высокий	средний	средний	средний
2	Глеб Г.	средний	средний	средний	средний	средний	средний
3	Максим К.	средний	низкий	средний	низкий	средний	средний
4	Валерия К.	средний	средний	средний	высокий	средний	средний
5	Алена К.	средний	средний	средний	средний	низкий	средний
6	Юра К.	средний	низкий	средний	средний	средний	средний
7	Ярослав К.	высокий	средний	высокий	высокий	высокий	высокий
8	Александра М.	средний	средний	высокий	высокий	средний	средний
9	Иван М.	средний	низкий	средний	низкий	низкий	низкий
10	Кирилл П.	средний	средний	средний	средний	средний	средний
11	Михаил С.	высокий	средний	высокий	средний	высокий	высокий
12	Роман С.	средний	средний	средний	низкий	средний	средний
13	Варвара Стр.	средний	средний	средний	средний	низкий	средний
14	Роман Стр.	средний	низкий	средний	средний	средний	средний
15	Артем Т.	средний	средний	средний	средний	средний	средний
16	Лев Т.	средний	низкий	средний	средний	высокий	средний
17	Люба Ц.	средний	низкий	средний	средний	средний	средний
18	Виктория	высокий	средний	средний	средний	средний	средний

Результаты диагностики на контрольном этапе:

Высокий уровень - у 11,1% (2 ребенка);

Средний уровень - у 83,3% (15 детей);

Низкий уровень - у 5,5% (1 ребенок).

Уровень развития детей по автору Верещагина Н.В. представим в виде диаграммы (рис 7).

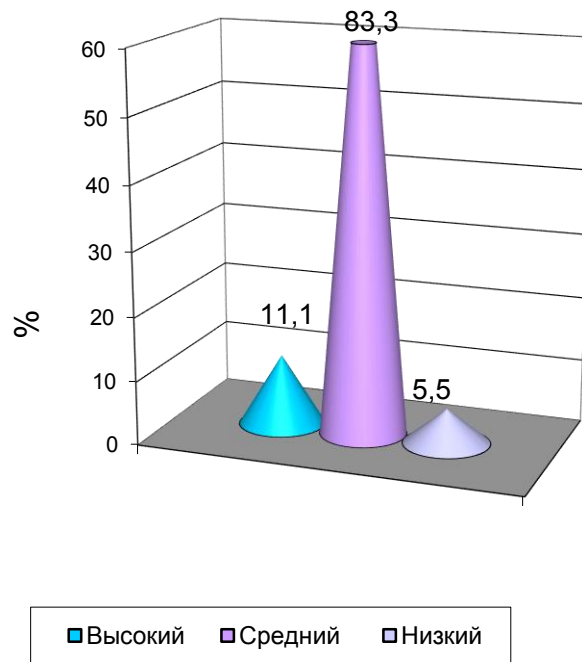


Рисунок 7. Уровень развития детей по автору Верещагина Н.В.

Результаты диагностики адаптированности испытуемых по всем трем методикам на контрольном этапе представим в сводной таблице 12.

Сводная таблица адаптированности испытуемых на контрольном этапе

№ п/п	Испытуемые	"Исследование психофизиологической адаптации детей к условиям ДОУ" (Печора К.Л.).	"Психолого-педагогические параметры определения готовности поступления ребенка в дошкольное учреждение (Печора К.Л.).	Диагностика индивидуального развития детей по 5 образовательным областям (Верещагина Н.В.)
1	Настя Б.	высокий	средний	средний
2	Глеб Г.	средний	высокий	средний
3	Максим К.	низкий	низкий	средний
4	Валерия К.	средний	средний	средний
5	Алена К.	средний	средний	средний
6	Юра К.	средний	средний	средний
7	Ярослав К.	высокий	высокий	высокий
8	Александра М.	средний	средний	средний
9	Иван М.	низкий	низкий	низкий
10	Кирилл П.	средний	средний	средний
11	Михаил С.	высокий	высокий	высокий
12	Роман С.	средний	средний	средний
13	Варвара Стр.	средний	средний	средний
14	Роман Стр.	средний	средний	средний
15	Артем Т.	высокий	средний	средний
16	Лев Т.	средний	средний	средний
17	Люба Ц.	средний	средний	средний
18	Виктория Ч.	средний	средний	средний

Результаты сводной таблицы по трем методикам представим в процентном соотношении в таблице 13.

Сводная таблица по всем методикам

№ п/п	Название методики	Уровень адаптированности детей
1	"Исследование психофизиологической адаптации детей к условиям ДОУ" (Печора К.Л.).	Высокий уровень - 22,2% Средний уровень - 66,6% Низкий уровень - 11,1%
2	"Психолого-педагогические параметры определения готовности поступления ребенка в дошкольное учреждение (Печора К.Л.).	Высокий уровень - 16,6% Средний уровень - 72,2% Низкий уровень - 11,1%
3	Диагностика индивидуального развития детей по 5 образовательным областям (Верещагина Н.В.)	Высокий уровень - 11,1% Средний уровень - 83,3% Низкий уровень - 5,5%

Результаты сводной таблицы представим в виде диаграммы (рис.8)

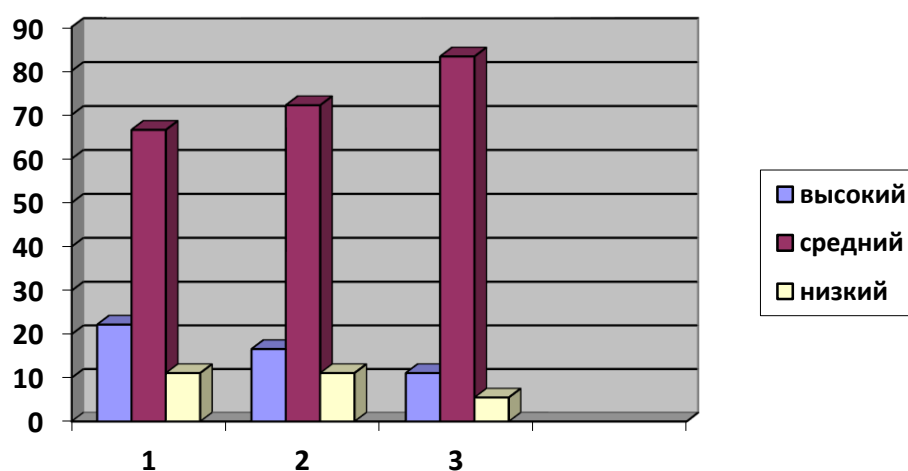


Рисунок 8. Уровень адаптированности по трем методикам

По результатам сводной таблицы мы видим что по всем трем методикам преобладает средний уровень адаптированности детей к ДОУ.

Сравнительные результаты диагностики уровня адаптированности детей к ДОУ на констатирующем и контрольном этапе по всем трем методикам мы представим в виде сводной таблицы 14.

Таблица 14

Результаты диагностики констатирующего и контрольного этапа

№ п/п	Испытуемые	Итоговый результат на констатирующем этапе	Итоговый результат на контрольном этапе
1	Настя Б.	средний	средний
2	Глеб Г.	средний	средний
3	Максим М.	низкий	низкий
4	Валерия К.	низкий	средний
5	Алена К.	низкий	средний
6	Юра К.	средний	средний
7	Ярослав К.	средний	высокий
8	Александра М.	средний	средний
9	Иван М.	низкий	низкий
10	Кирилл П.	низкий	средний
11	Михаил С.	средний	высокий
12	Роман С.	низкий	средний
13	Варвара Стр.	низкий	средний
14	Рома Стр.	низкий	средний
15	Артём Т.	средний	средний
16	Лев Т.	средний	средний
17	Люба Ц.	средний	средний
18	Виктория Ч.	низкий	средний

Сравнительные результаты диагностики уровня адаптированности детей к ДОУ представим в процентном соотношении в таблице 15.

Результаты диагностики констатирующего и контрольного этапа

Уровень адаптированности детей	На констатирующем этапе	На контрольном этапе
Высокий	0%	11,1%
Средний	50%	77,7%
Низкий	50%	11,1%

Результаты констатирующего и контрольного этапа представим в виде диаграмм (рис.9).

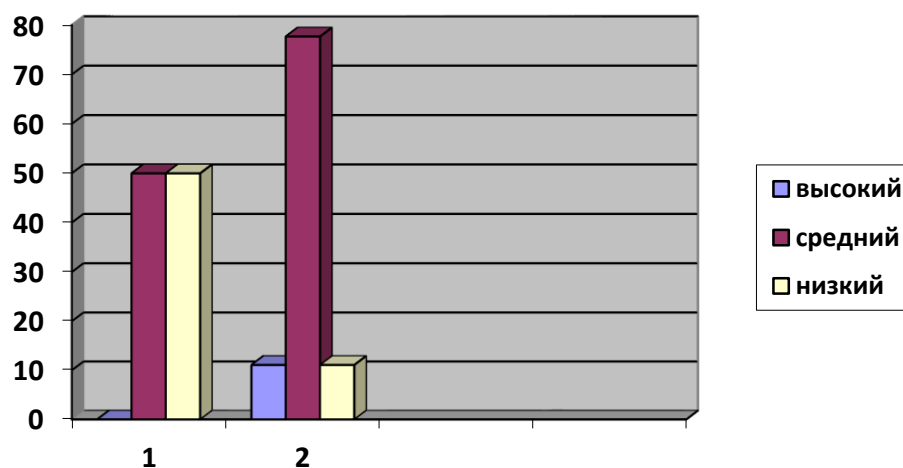


Рисунок 9. Уровень адаптированности детей на констатирующем и контрольном этапе

Вывод по Главе III

В работе с детьми по методу сказкотерапии в процессе адаптации почти все дети дали положительную динамику. Наиболее важным показателем было то, что дети позволили работать с ними воспитателю без родителей, а затем стали более активны при взаимодействии со взрослым и другими детьми. Значительно сократилось время адаптационного периода (от недели до четырех дней), имеется в

виду, что после указанного времени дети приходили в группу и оставались спокойно, вспоминали маму лишь к вечеру, играли, были активны. После проведенной работы, большинство детей могут освоиться в новом помещении при доброжелательном отношении к ним незнакомого взрослого за 5-10 минут, а в присутствии родителей активно общаться, играть с предложенными игрушками. [36, с.213]

Таким образом, используя метод сказкотерапии в работе с детьми младшего дошкольного возраста в период адаптации является весьма эффективным и многофункциональным.

Заключение

Подводя итоги нашей работы, можно сказать, что приход ребенка в дошкольное образовательное учреждение сопровождается изменением окружающей его среды, режима дня, характера питания, системы поведенческих реакций ребенка, приводит к необходимости устанавливать социальные связи, адаптироваться к новым условиям жизни. [57, с.176]

Маленькие дети очень эмоциональны и впечатлительны. Им свойственно быстро заражаться как положительными, так и отрицательными эмоциями взрослых и сверстников, подражать их действиям. Эти особенности легли в основу проведения цикла занятий с использованием сказкотерапии для детей раннего дошкольного возраста в период адаптации. [33, с.44]

Использование методов сказкотерапии дает возможность корректировать психологическое сопровождение детей, тем самым, создавая благоприятные условия, способствующие психическому и личностному росту ребенка. [25, с.73]

Психотерапевтические сказки побуждают к размышлению. Это часто длительный процесс. Поэтому нельзя «перегружать» клиента сказками, чтобы он не утратил к ним чувствительность.

Выделяют следующие коррекционные функции сказки: психологическую подготовку к напряженным эмоциональным ситуациям; символическое отреагирование физиологических и эмоциональных стрессов; принятие в символической форме своей физической активности.

Анализ литературы по проблеме коррекции психологической адаптации детей раннего возраста к ДООУ стал основанием экспериментального исследования.

Учитывая актуальность проблемы данной работы, нами была подобрана программа " Психологическое сопровождение детей раннего возраста в период адаптации средствами сказкотерапии" разработанная психологом Татьяной Дмитриевной Зинкевич-Евстигнеевой.

В результате формирующего эксперимента была реализована главная цель нашего исследования: теоретически обосновать, подобрать и внедрить в психолого-педагогическую практику программу коррекции психологической адаптации детей раннего возраста.

По окончании программы коррекционных занятий была проведена диагностика, для выявления уровня адаптации детей раннего возраста к ДООУ.

С целью анализа динамики уровня коррекции психологической адаптации детей после проведенной коррекционной работы, мы сопоставили результаты констатирующего и контрольного этапа, диагностики детей по данным методикам. Полученные результаты позволяют сделать вывод о том, что коррекционную работу можно считать успешной.

Список использованной литературы

1. Адаптация ребенка к условиям детского сада: управление процессом, диагностика, рекомендации [Текст] /Н.В. Соколовская. - Волгоград: Учитель, 2008. – 214 с.
2. Алямовская, В. Ясли - это серьезно [Текст] /В. Алямовская. - М.: Линка-Пресс, 1999. - 167 с.
3. Аникеева, Н.П. Воспитание игрой [Текст] /Н.П. Аникеева. - М.: Просвещение, 1987. – 144 с.
4. Баранова, М.Л. Справочник руководителя дошкольного образовательного учреждения. Организация психолого-педагогической помощи детям раннего возраста [Текст] /М.Л. Баранова. - Ростов н/Д.: Феникс, 2005. – 128 с.
5. Баркан, А.И. Практическая психология для родителей, или как научиться понимать своего ребенка [Текст] /А.И. Баркан. - М.: АСТ-ПРЕСС, 2007. - 417 с.
6. Божович, Л.И. Проблемы формирования личности [Текст] /Л.И. Божович. - М.: Изд-во Ин-т практ. психологии; Воронеж: МОДЭК, 1997. – 352 с.
7. Божович, Л.Н. Личность и ее формирование в детском возрасте [Текст] /Л.Н. Божович. - М.: Проспект, 2002. - 414 с.
8. Бурменская, Г.В. Психологическое обследование детей дошкольного - младшего школьного возраста. Тексты и методические пособия [Текст] /Г.В. Бурменская; ред.-сост. Г.В. Бурменская. - М.: Психология, 2003. - 352 с.
9. Вилюнас, В.К. Психология эмоциональных явлений [Текст] /В.К. Вилюнас. - М.: Изд-во МГУ, 1976. - 143 с.
10. Возрастная и педагогическая психология [Текст] /под ред. А.В. Петровского. - М.: Просвещение, 1973. - 245 с.

11. Волошина, Л.Д. Современная воспитательная система детского сада [Текст] /Л.Д. Волошина, Л.И. Кокунько //Дошкольное воспитание. - 2004. - №3. – С.12 - 17.
12. Выготский, Л.С. Вопросы детской психологии [Текст] /Л.С. Выгодский. - СПб.: Союз, 2007. - 224 с.
13. Гордин, А.Ю. Поощрения и наказания в воспитании детей [Текст] /А.Ю. Гордин. - М.: Педагогика, 1971. - 200 с.
14. Давыдова, О.И. Адаптационные группы в ДОУ [Текст]: метод. пособие /О.И. Давыдова, А.А. Майер. - М.: Сфера, 2006. - 145 с.
15. Данилина, Т.А. Социальное партнерство педагогов, детей и родителей [Текст] /Т.А. Данилина, Н.М. Степина. – М.: Айрис-Пресс, 2004. - 112 с.
16. Данилова, С.Е. Справочник по психологии и психиатрии детского и подросткового возраста. Адаптация [Текст] /С.Е. Данилова; под ред. С.Ю. Циркина. - СПб.: Питер, 1999. – 188 с.
17. Диагностическое обследование детей раннего и младшего дошкольного возраста [Текст] /под ред. Н.В. Серебряковой. - СПб.: Каро, 2005. – 210 с.
18. Доронова, Т.А. Взаимодействие дошкольного учреждения с родителями [Текст] /Т.А. Доронова //Дошкольное воспитание. - 2004. - №3. – С.43.
19. Дьяченко, О.М. Психическое развитие дошкольников [Текст] /О.М. Дьяченко. - М.: Проспект, 2001. - 64 с.
20. Евстратова, Е.А. Новые формы по взаимодействию дошкольного образовательного учреждения и семьи [Текст]: сб. /Е.А. Евстратова // Воспитание детей раннего возраста в условиях детского сада. - СПб.: Питер, 2003. – 276 с.
21. Жердева, Е.В. Дети раннего возраста в детском саду (возрастные особенности, адаптация, сценарии дня) [Текст] /Е.В. Жердева. - Ростов н/Д.: Феникс, 2007. - 192 с.

- 22.Заводчикова, О.Г. Адаптация ребенка в детском саду: взаимодействие дошкольного образовательного учреждения и семьи [Текст]: пособие для воспитателей /О.Г. Заводчикова. - М.: Просвещение, 2007. - 79 с.
- 23.Зацепина, М.Б. Праздники и развлечения в детском саду [Текст]: метод. пособие для педагогов и музыкальных руководителей /М.Б. Зацепина, Т.В. Антонова. - М.: Мозаика-Синтез, 2006. – 143 с.
- 24.Зверева, О.Л. Семейная педагогика и домашнее воспитание [Текст] /О.Л. Зверева, А.И. Ганичева. - М.: Академия, 2000. - 459 с.
- 25.Зинкевич – Евстигнеева, Т.Д. Формы и методы работы со сказкой [Текст] /Т.Д. Зинкевич-Евстигнеева. - СПб.: Речь, 2008. – 98 с.
- 26.Зубова, Г. Психолого-педагогическая помощь родителям в подготовке малыша к посещению детского сада [Текст] /Г. Зубова, Е. Арнаутова //Дошкольное воспитание. - 2004. - №7. - С.66 - 77.
- 27.Играем с малышами: игры и упражнения для детей раннего возраста [Текст] /Г.Г. Григорьева, Н.П. Кочетова, Г.В. Губанова. - М.: Просвещение, 2003. - 80 с.
- 28.Кирюхина, Н.В. Организация и содержание работы по адаптации детей в ДОУ [Текст]: практ. пособие /Н.В. Кирюхина. - М.: Айрис-Пресс, 2006. - 121 с.
- 29.Коджаспирова, Г.М. Словарь по педагогике [Текст] /Г.М. Коджаспирова, А.Ю. Коджаспиров. – М.: Март, 2005. - 448 с.
- 30.Козлова, С.А. Дошкольная педагогика [Текст] /С.А. Козлова, Т.А. Куликова. - М.: Владос, 2004. - 416 с.
- 31.Костина, В. Новые подходы к адаптации детей раннего возраста [Текст] /В. Костина // Дошкольное воспитание. - 2006. - №1. - С.34 - 37.
- 32.Кроха: Пособие по воспитанию, обучению и развитию детей до трех лет [Текст] /Г.Г.Григорьева, Н.П. Кочетова, Д.В.Сергеева и др. – М.: Просвещение, 2001. - 253 с.

- 33.Лисина, М.И. Формирование личности ребенка в общении [Текст] /М.И. Лисина //Психология дошкольника. Хрестоматия. - М.: Академия, 2000. - 90 с.
- 34.Макаренко, А.С. Книга для родителей [Текст] /А.С. Макаренко. - М.: Просвещение, 1969. - 245 с.
- 35.Мельникова, Н. Адаптация малышей к детскому саду [Текст] /Н. Мельникова //Дошкольное образование. - 2002. - №3. – С.45.
- 36.Микляева, Н.В. Сказкотерапия в ДОУ и семье [Текст] /В.Н. Микляева, С.Н. Толстикова, Н.П. Целикина. - М.: Сфера, 2010. – 218 с.
- 37.Милославова, И.А. Социальная адаптация: анализ понятия [Текст] /И.А. Милославова. - Л.: Ленгиз, 1975. – 143 с.
- 38.Михайлова, М.А. Детские праздники [Текст] /М.А. Михайлова. - М.: Академия развития, 2002. - 240 с.
- 39.Мухина, В.С. Возрастная психология: феноменология развития, детство, отрочество [Текст] /В.С. Мухина. - М.: Академия,1999. - 456 с.
- 40.Немов, Р.С. Психология Кн. 2: Психология образования [Текст] /Р.С. Немов. - М.: ВЛАДОС, 2007. - 665 с.
- 41.Ноткина, Н.А. Оценка физического и нервно-психического развития детей раннего и дошкольного возраста [Текст] /Н.А. Ноткина. - СПб.: Питер, 2003. – 210 с.
- 42.Обухова, Л.Ф. Детская психология [Текст] /Л.Ф. Обухова. - М.: Изд-во РПА, 1996. - 374 с.
- 43.Общая психология [Текст] /под ред. В.В. Богословского и др. - М.: Просвещение, 2005. - 383 с.
- 44.Общий практикум по психологии: Метод наблюдения Ч.2 [Текст]: метод. указания /под ред. М.Б. Михалевской. - М.: Академия, 1995. - 57 с.

- 45.Петрова, Т.И. Театрализованные игры в детском саду [Текст] /Т.И. Петрова, Е.Л. Сергеева. - М.: Академия развития, 2005. - 253 с.
- 46.Печора, К.Л. Дети раннего возраста в дошкольных учреждениях [Текст] /К.Л. Печора. - М.: Просвещение, 2006. - 214 с.
- 47.Пиаже, Ж. Речь и мышление ребенка [Текст] /Ж. Пиаже. - М.: Педагогика-Пресс, 1999. - 528 с.
- 48.Прихожан, А.М. Тревожность у детей и подростков: психологическая природа и возрастная динамика [Текст] /А.М. Прихожан. - М.: Изд-во МПСИ; Воронеж: Модэк, 2000. - 303 с.
- 49.Психология формирования и развития личности [Текст]. - М.: Наука, 1984. - 364 с.
- 50.Психология эмоций [Текст] /под ред. В.К. Вилюнаса, Ю.Б. Гиппенрейтер. - М.: Изд-во МГУ, 1994. - 288 с.
- 51.Пыжьянова, Л. Как помочь ребенку в период адаптации [Текст] /Л. Пыжьянова //Дошкольное воспитание. - 2003. - №2. – С.14 - 16.
- 52.Реан, А.А. Психология адаптации личности [Текст] /А.А. Реан, А.Р. Кудашев, А.А. Баранов. - СПб.: Медицинская пресса, 2002. - 352 с.
- 53.Реан, А.А. К проблеме социальной адаптации личности [Текст] /А.А. Реан //Вестник СПбГУ: Серия экономики, философии, психологии, права. - 1995. - №3. – С.75.
- 54.Ребенок пошел в детский сад [Текст] /Р. Калинина, Л. Семенова, Г. Яковлева //Дошкольное воспитание. – 2004. - №4. - С.14 - 16.
- 55.Рубинштейн, С.Л. Основы общей психологии [Текст] /С.Л. Рубинштейн. - СПб.: Питер, 2000. - 705 с.
- 56.Сарджвеладзе, Н.И. Личность и ее взаимодействие с социальной средой [Текст] /Н.И. Сарджвеладзе. – Тбилиси: Б.И., 2009. - 150 с.
- 57.Серета, Т.В. Особенности характеристик общения в процесс адаптации к стресс-факторам учебного процесса [Текст]: дис... к. психол. н. /Т.В. Серета. - Л.: Лениздат, 1987. - 295 с.

- 58.Смирнова, Е.О. Диагностика психического развития детей от рождения до 3 лет [Текст] /Е.О. Смирнова. – СПб.: Детство-Пресс, 2005. – 210 с.
- 59.Смирнова, Е.О. Особенности общения с дошкольниками [Текст] /Е.О. Смирнова. - М.: Академия, 2000. - 160 с.
- 60.Социальная адаптация детей в дошкольных учреждениях [Текст] /под ред. Р.В. Тонковой-Ямпольской, Е. Шмидт-Кольмер, А. Атанасовой-Буковой. – М.: Просвещение, 1980. - 565 с.
- 61.Теплюк, С. Улыбка малыша в период адаптации [Текст] /С. Теплюк // Дошкольное воспитание. – 2006. – № 3. - С.46 – 51.
- 62.Теплюк, С. Улыбка малыша в период адаптации [Текст] /С. Теплюк //Дошкольное воспитание. – 2006. – №4. - С.46 – 51.
- 63.Тонкова-Ямпольская, Р.В. Воспитателю о ребенке дошкольного возраста [Текст] /Р.В. Тонкова-Ямпольская, Т.Я. Черток. – М.: Просвещение, 1987. – 432 с.
- 64.Урунтаева, Г.А. Дошкольная психология [Текст] /Г.А. Урунтаева. - М.: Академия, 2007. - 336 с.
- 65.Успешная адаптация [Текст] /А. Остроухова //Обруч. – 2000. - №3. - С.16 - 18.
- 66.Чирков, Ю.Т. Стресс без стресса [Текст] /Ю.Т. Чирков. - М.: Изд-во ФиС, 1988. - 176 с.
- 67.Шорохова, О.А. Играем в сказку (сказкотерапия по развитию связной речи дошкольников) [Текст] /О.А. Шорохова. - М.: Сфера, 2008. – 98 с.
- 68.Эльконин, Д.Б. Детская психология [Текст] /Д.Б. Эльконин. - М.: Академия, 2006. – 384 с.
- 69.Эльконин, Д.Б. Психическое развитие в детских возрастах [Текст] /Д.Б. Эльконин. - М.: Академия, 1997. – 416

Лист наблюдений за ребенком в период адаптации

Лист должен быть оформлен на каждого ребенка, заполняется в период адаптации.

Ф. И. ребенка

Дата рождения Возраст

Дата поступления в ДОУ

Адаптационные данные	Дни наблюдений								
	1-й	2-й	3-й	4-й	8-й	16-й	32-й	64-й	128-й
Настроение:									
Аппетит: завтрак, обед, полдник									
Сон: засыпание, длительность									
Активность: в игре, в речи									
Взаимоотношения с детьми									
Взаимоотношения со взрослыми									

Оценка адаптации определяется:

- по ее длительности;
- по количеству показателей, имеющих отклонение от возрастных норм;

- по глубине отклонений в поведении; по заболеваемости;

Длительность адаптации:

- от 8 до 16 дней - легкая;
- от 17 до 30 дней - средней тяжести;
- выше 30 дней - тяжелая.

Обозначения в листах наблюдений в период адаптации:

хорошо - "+";

неустойчиво "- +";

плохо - "-";

дома - "Д";

болезнь - "Б".

Психолого-педагогические параметры, определения готовности
 поступления ребенка в дошкольное учреждение (Печора К.Л.)

№ п/п	Вопросы к матери ребенка	Параметры
1	Какое из перечисленных настроений преобладает?	Бодрое, уравновешенное Раздражительное, неустойчивое Подавленное
2	Как засыпает Ваш ребенок?	Быстро за 10 минут Медленно
3	Что Вы делаете чтобы ребенок заснул?	Ничего Укачиваю, лежу рядом и пр.
4	Какова длительность сна ребенка?	Соответствует возрасту Спит меньше нормы Сон существенно нарушен
5	Какой аппетит у Вашего малыша?	Хороший Неустойчивый, избирательный Плохой
6	Просится ли на горшок?	Просится Нет, но предпочитает быть сухой Нет, ходит мокрый
7	Как относится к высаживанию на горшок?	Положительно Отрицательно
8	Есть ли отрицательные привычки (сосет палец, раскачивается и пр.?)	Нет Есть (указать какие именно)
9	Проявляет ли интерес к игрушкам, новым предметам дома и в незнакомой обстановке?	Проявляет всегда Проявляет только в привычной обстановке
10	Проявляет ли активность, интерес при обучении?	Проявляет Недостаточно Не проявляет
11	Инициативен ли в игре?	Способен сам найти себе дело Играет только с взрослыми Не умеет играть
12	Инициативен ли в отношениях с взрослыми?	Вступает в контакт по своей инициативе Сам не вступает в контакт, но общается при инициативе взрослых Не идет на контакт с взрослыми
13	Инициативен ли в отношениях с детьми?	Вступает в контакт по своей инициативе Сам не вступает в контакт Не умеет общаться с детьми
14	Был ли у Вашего ребенка опыт разлуки с близкими?	Нет Да
15	Как он перенес разлуку ?	Очень тяжело Спокойно

Исходя из анализа ответов на вопросы анкеты, можно сделать выводы об уровне готовности ребёнка к поступлению в детское дошкольное учреждение. Максимальный показатель по данной анкете составляет 44 балла и может свидетельствовать об успешной адаптации ребёнка к условиям дошкольного учреждения.

Минимальное количество баллов – 16.

Печора К.Л. предлагает вычислить средний балл по перечисленным параметрам, по которому даётся прогноз адаптации:

3,0 – 2,6 балла – готов к поступлению в ясли сад;

2,5 – 2,1 балла – готов условно;

2,0 – 1,6 балла – не готов.

Приложение 3

Примеры описания инструментария по образовательным областям.

Система мониторинга содержит 5 образовательных областей, соответствующих Федеральному государственному образовательному стандарту дошкольного образования, приказ Министерства образования и науки № 1155 от 17 октября 2013 года: «Социально-коммуникативное развитие», «Познавательное развитие», «Речевое развитие», «Художественно-эстетическое развитие», «Физическое развитие», что позволяет комплексно оценить качество образовательной деятельности в группе и при необходимости индивидуализировать его для достижения достаточного уровня освоения каждым ребенком содержания образовательной программы учреждения.

Оценка уровня овладения ребенком необходимыми навыками и умениями по образовательным областям:

1 балл – ребенок не может выполнить все предложенные задания, помощь взрослого не принимает;

2 балла – ребенок с помощью взрослого выполняет некоторые предложенные задания;

3 балл – ребенок выполняет все предложенные задания с частичной помощью взрослого;

4 балла – ребенок выполняет самостоятельно и с частичной помощью взрослого все предложенные задания;

5 баллов – ребенок выполняет все предложенные задания самостоятельно.

Высокий уровень - 2,3 - 3 б

Средний уровень - 1,6-2,2б

Низкий уровень - 1-1,5 б

Технология работы с таблицами проста и включает 2 этапа.

Этап I. Напротив фамилии и имени каждого ребенка проставляются "баллы в каждой ячейке указанного параметра, по которым затем считается итоговый показатель по каждому ребенку (среднее значение = все баллы сложить (по строке) и разделить на количество параметров, округлять до десятых долей). Этот показатель необходим для написания характеристики на конкретного ребенка и проведения индивидуального учета промежуточных результатов освоения общеобразовательной программы.

Этап 2. Когда все дети прошли диагностику, тогда подсчитывается итоговый показатель по группе (среднее значение = все баллы сложить (по столбцу) и разделить на количество параметров, округлять до десятых до-

лей). Этот показатель необходим для учета общегрупповых промежуточных результатов освоения общеобразовательной программы.

Рекомендации по описанию инструментария педагогической диагностики в младшей группе.

Инструментарий педагогической диагностики представляет собой описание проблемных ситуаций, вопросов, поручений, ситуаций наблюдения, которые вы используете для определения уровня сформированности у ребенка того или иного параметра оценки. Следует отметить, что часто в период проведения педагогической диагностики данные ситуации, вопросы и поручения могут повторяться, с тем чтобы уточнить качество оцениваемого параметра. Это возможно, когда ребенок длительно отсутствовал в группе или когда имеются расхождения в оценке определенного параметра между педагогами, работающими с этой группой детей. Музыкальные и физкультурные руководители, педагоги дополнительного образования принимают участие в обсуждении достижений детей группы, но разрабатывают свои диагностические критерии в соответствии со своей должностной инструкцией и направленностью образовательной деятельности.

Важно отметить, что каждый параметр педагогической оценки может быть диагностирован несколькими методами, с тем чтобы достичь определенной точности. Также одна проблемная ситуация может быть направлена на оценку нескольких параметров, в том числе из разных образовательных областей.

Основные диагностические методы педагога образовательной организации:

- наблюдение;
- проблемная (диагностическая) ситуация;
- беседа.

Формы проведения педагогической диагностики:

- индивидуальная;
- подгрупповая;
- групповая.

Образовательная область « Физическое развитие» (2-3 года)

	Имя, Фамилия ребёнка																													
1	Умеет самостоятельно одеваться и раздеваться в определенной последовательности.																													
2	Проявляет навыки опрятности (замечает беспорядок в одежде, устраняет его при небольшой помощи взрослых)																													
3	При небольшой помощи взрослого пользуется индивидуальными предметами (носовым платком, салфеткой, полотенцем, расческой, горшком), самостоятельно есть.																													
4	Умеет ходить и бегать, не наталкиваясь на других детей.																													
5	Может прыгать на двух ногах на месте, с																													

Критерии оценки:

1 балл – большинство компонентов недостаточно развиты;

2 балла – отдельные компоненты не развиты;

3 балла – соответствует возрасту.

Оценка уровня развития:

22 - 27 баллов - высокий уровень

16 - 21 баллов - средний уровень

0 - 15 баллов - низкий уровень

Приложение 4

Конспект занятия по театральной деятельности для детей первой младшей группы

Инсценировка сказки «Курочка Ряба»

Цель:

- Учить детей из несложных действий создавать сюжет, привлекать к активному участию в игре, путем использования потешек, пальчиковых игр.
- Развивать умение внимательно слушать сказку.
- Поощрять самостоятельные действия детей.
- Воспитывать интерес к театрально - игровой деятельности.

Дети в костюмах: бабка, деда, мышки, курочки и цыплят сидят на стульчиках.

Звучит шум моря, плавно переходящий в спокойную музыку.

Воспитатель рассказывает присказку: (показ с речевым сопровождением, имитация ветра, качающего ветви деревьев, убаюкивание младенца)

На море - океане, на острове Буяне
Там березонька стоит,
На ней люлочка весит.
В люльке детка
крепко спит
Рядом бабушка
сидит
Деткам сказки
говорит
Сказки
старинные
Не короткие и не
длинные
Про дедку и бабу,
Про мышку -
норушку
Про курочку -
рябушку
И яичко золотое
—
Золотое, не
простое.

Воспитатель: Это присказка, а сейчас сказка начинается:

В маленькой деревушке,

В низенькой избушке...

(Ширма, сделанная под вид домика. Стоят по краям стульчики.

Воспитатель выводит и садит на стул деда и бабу)

Воспитатель: Жили - были, не тужили дед и баба

Пели, да плясали, но и о работе не
забывали.

На лавочке за печкой жил котик – коток.

(Воспитатель показывает котика — кукольная кукла Би-Ба-Бо и дети вместе с воспитателем закрепляют потешку)

Дети, воспитатель (поют): Как у нашего кота

Шубка очень хороша

Как у котика усы

Удивительной красы

Воспитатель: У деда с бабкой жила собачка Жучка - бегала, рычала, весь двор охраняла.

(Дети с воспитателем поют песню «Жучка»)

Дети, воспитатель (поют): Вот собачка Жучка

Хвостик закорючкой

Зубки острые, шёрстка пёстрая

- Гав! - Гав! - Гав!

(Воспитатель поднимает ребёнка-курочку, выводит на середину группы, ребенок берет ведра и проходит мимо цыплят)

Воспитатель: В сарайке - сараюшке жила курочка - рябушка Курочка за водичкой ходила.

Дети (*спрашивают*): А зачем тебе водичка?

Курочка (*отвечает*): Цыпляток поить

Воспитатель (*спрашивает*): А как цыплята просят пить?

Курочка (*отвечает*): - Пи! - Пи! -Пи!

(Закрепление звука Пи)

(Дети и воспитатель закрепляет потешку):

Дети, воспитатель: Вышла курочка гулять

Свежей травки пощипать.

А за ней ребятки- желтые цыплятки.

-Ко! -Ко! -Ко! да -Ко! -Ко! - Ко!

Не ходите далеко

Лапками гребите

Зёрнышки ищите.

Дети: (имитируют движения)

Воспитатель: И вот однажды снесла она яичко. Не простое, а золотое.

Курочка: (выносит яйцо на блюде)

Воспитатель: Дед бил- бил, не разбил,

Баба била- била, не разбила.

(Имитация слов - бьют яйцо)

(Воспитатель берёт ребёнка в костюме мышки и подводит к ширме.

Мышка хвостиком машет, яичко падает и раскалывается.)

Воспитатель: Дед плачет, баба плачет

(имитация плача)

А курочка кудахчет

Курочка: (Выходит, успокаивает, гладит деда и бабу по голове)

Курочка: Не плачь дед, не плачь баба,

Снесу я вам яичко не золотое,

А простое!

Курочка: (Выносит корзинку с яйцами и с большим простым белым яйцом).

Воспитатель: Ах, как рады дед и баба

Что удача к ним

пришла

Им яйцо сегодня Ряба

Обыкновенное снесла.

Тут и сказочке конец, а кто слушал молодец!

Звучит русская народная плясовая «Барыня».

Все дети танцуют под эту музыку.

Конспект занятия - игры на тему «Чей малыш?» в первой младшей группе

Виды детской деятельности: коммуникативная, познавательно-исследовательская, музыкально-художественная.

Цели: учить детей правильно называть домашних животных и их детенышей; узнавать животных по описанию; пополнять и обогащать словарь; побуждать имитировать голоса и движения животных.

Планируемые результаты: внимательно слушает рассказ воспитателя, рассматривает картинки, отвечает на вопросы, проявляет активность в выполнении простых движений, характерных тому или иному животному.

Материалы и оборудование: фланелеграф, картинки с изображением животных и их детенышей.

Ход занятия

Воспитатель: Дети! Посмотрите на эти картинки и скажите, кто это? (Выясняет какие животные изображены на картинках) А кто из этих животных нравится тебе, Катя? (Спрашивает еще нескольких детей). А сейчас я покажу вам картинки, на которых нарисованы детеныши этих животных (выставляет картинки). Дети! У кого из этих животных есть рога? (Ответы детей). А у какого животного есть грива? (Ответы детей). Выясняет и у детей и уточняет, у кого из животных длинный с кисточкой на конце хвост, у кого пушистый, тоненький и т. д.)

Кто покажет, как жеребенок зовет лошадь? (Спрашивает желающих детей и предлагает показать, как детеныши др. животных зовут своих мам).

Дети! Давайте внимательно рассмотрим все картинки и определим, у кого из этих животных пушистая шерстка, мягкая? (Ответы детей). А у каких животных шерстка гладкая и короткая? (Ответы детей). Молодцы, на все вопросы ответили правильно. А сейчас давайте поиграем. (Дети выходят на ковер, воспитатель надевает на них шапочки с изображением дом, животных). Покажите сейчас, что умеет делать

котенок, щенок, как зовут своих мам жеребенок, ягненок. (Не громко звучит веселая музыка и дети имитируют движения и звуки разных животных (скачут, «умываются» лапкой и т. д.)

Воспитатель: Какие вы молодцы, хорошо знаете повадки домашних животных. Скажите мне, как нужно относиться к животным? (Ответы детей). У кого дома есть кошка или собака? Вы помогаете взрослым кормить их, выгуливать? (Ответы детей). Все домашние животные приносят людям пользу: собака охраняет дом, квартиру, а кошка не пускает в дом мышей, лошадь помогает перевозить грузы, катает детей, облегчает труд человека.

Давайте мы сейчас из строительного материала построим игрушечным животным домики и поиграем с ними. (Дети идут играть).

