



**МИНИСТЕРСТВО ОБРАЗОВАНИЯ И НАУКИ**  
**РОССИЙСКОЙ ФЕДЕРАЦИИ**  
 Федеральное государственное бюджетное образовательное  
 учреждение высшего образования  
**«ЮЖНО-УРАЛЬСКИЙ ГОСУДАРСТВЕННЫЙ ГУМАНИТАРНО-  
 ПЕДАГОГИЧЕСКИЙ УНИВЕРСИТЕТ»**  
**(ФГБОУ ВО «ЮУрГПУ»)**  
 Факультет заочного обучения и дистанционных образовательных  
 технологий  
 Кафедра социально - педагогического образования

**ПСИХОЛОГО - ПЕДАГОГИЧЕСКОЕ СОПРОВОЖДЕНИЕ РЕБЕНКА  
 РАННЕГО ВОЗРАСТА В ПЕРИОД АДАПТАЦИИ К ДОУ**

Выпускная квалификационная работа  
 по направлению 44.03.02 Психолого-педагогическое образование  
 Направленность программы бакалавриата  
 «Психология образования»

Проверка на объем заимствований:

58,39 % авторского текста

Работа рецензирована к защите  
 «15» 05 2017 г.

зав. кафедрой СЮ,  
 доктор философских наук, доцент

Иванова О.Э.

Выполнила:

студентка группы ЗФ-411/099-4-1 Мес

Парамонова Татьяна Михайловна

Научный руководитель:

кандидат педагогических наук,

доцент Федорова Е.Е.

Челябинск

2017

## Оглавление

Глава I. Теоретические основы исследования психолого-педагогического сопровождения детей раннего возраста в период адаптации к ДОУ	
1.1 Проблема адаптации детей раннего возраста к ДОУ в научных исследованиях.....	6
1.2 Особенности адаптации детей раннего возраста к ДОУ.....	11
1.3 Теоретическое обоснование модели психолого-педагогического сопровождения в период адаптации детей раннего возраста к ДОУ .....	20
Выводы по I главе .....	25
Глава II. Организация опытной работы в период адаптации детей раннего возраста к ДОУ	
2.1 Этапы, методики исследования .....	26
2.2 Характеристика выборки и анализ результатов исследования на констатирующем этапе .....	28
Вывод по II главе.....	36
Глава III. Опытная работа по психолого-педагогическому сопровождению в период адаптации детей раннего возраста к ДОУ	
3.1 Программа психолого-педагогического сопровождения в период адаптации детей раннего возраста к ДОУ .....	37
3.2 Анализ результатов исследования.....	54
Вывод по III Главе.....	65
Заключение .....	66
Библиографический список .....	68
Приложения .....	75

## Введение

Одна из проблем, которая решается в дошкольном учреждении - проблема адаптации детей.

В период адаптации у ребенка возникает переделка ранее сформированных динамических стереотипов и, помимо иммунной и физиологической ломки, происходит преодоление психологических преград. Все эти изменения обрушиваются на ребенка сразу, создавая для него стрессовую ситуацию. Поэтому отсутствие специально организованной адаптационной поддержки может привести к невротическим реакциям, таким как капризы, страхи, отказ от еды, сна, общения с окружающими, частые болезни, психическая регрессия и др. Сложность приспособления к новым условиям и к новой деятельности и высокая цена, которую платит организм ребенка за это приспособление, диктуют необходимость предусмотреть все факторы, способствующие адаптации ребенка к дошкольному учреждению либо, наоборот, мешающие ей или ее замедляющие.

Внимание учёных и практиков к созданию эффективной системы психолого - педагогического сопровождения ребёнка, поступившего в ДООУ, вызвано осознанием необратимости возможных психических нарушений, сопутствующих неудачной адаптации к условиям и режиму дошкольного учреждения, влекущих за собой искажение общего развития. Размытость психологических новообразований, затрудняющих развитие личности, в дальнейших возрастных периодах провоцирует вторичные дефекты в ее становлении. В дальнейшем это затрудняет процесс адаптации личности ребенка в обществе, ограничивая степень ее активности и социально-статусную позицию в системе общественных отношений. На важность этой проблемы первой указала профессор Н.М. Аксарина, отметив необходимость охраны нервной системы ребенка, бережного, внимательного отношения к нему в период адаптации к детскому саду.

К сожалению, проблемы, связанные с адаптацией, остаются на уровне теоретических исследований и сводятся к рекомендации родителям перед поступлением ребенка в детский сад максимально приблизить домашний режим дня к режиму дошкольного учреждения. Между тем период адаптации настолько серьезен в жизни ребенка, что требует решительных действий со стороны взрослых для его облегчения. Решение этой задачи ложится, в первую очередь, на педагогов и психологов ДООУ.

Анализ психолого-педагогической литературы выявил *противоречие* между сложностью приспособления детей раннего возраста к условиям дошкольного учреждения и недостаточной разработанностью теоретических и технологических основ психолого - педагогического сопровождения детей раннего возраста в период адаптации к ДООУ.

В связи с актуальностью данного вопроса нами была сформулирована *цель исследования* - теоретически обосновать и внедрить программу психолого-педагогического сопровождения ребенка раннего возраста в период адаптации к ДООУ.

Для достижения поставленной цели необходимо решить следующие *задачи*:

- изучить психолого-педагогическую литературу по адаптации детей раннего возраста к дошкольному учреждению;
- исследовать процесс адаптации детей раннего возраста к ДООУ;
- провести диагностическое исследование адаптации детей раннего возраста к условиям детского сада;
- подобрать и внедрить программу по психолого - педагогическому сопровождению детей раннего возраста к ДООУ;
- проанализировать результаты опытного исследования.

*Объект исследования*: процесс адаптации детей раннего возраста к ДООУ.

*Предметом исследования* является психолого-педагогическое сопровождение детей раннего возраста в период адаптации к дошкольному учреждению.

*Теоретико-методологической основой* при написании дипломной работы явились:

- исследования по проблеме адаптации детей раннего возраста к условиям ДООУ (Н.М. Аксарина, В.Н. Белкина, Н.Д. Вавилова, Е.В. Жердева, О.Г. Заводчикова, К.Л. Печора, Р.В. Тонкова-Ямпольская и др.);
- исследования в области диагностики адаптации детей раннего возраста (Н.М. Аксарина, К.Д. Губерт, Г.В. Пантюхина, К.Л. Печора и др.);
- исследованию песочной терапии и её использование в работе с детьми (К.Г.Юнг, Э. Эриксон, М. Ловенфельд, А.Фрейд, Д. Калфф, М. Кляйн; др. и отечественные педагоги Санкт – Петербургского Института - Грабенко Т. М., Зинкевич-Евстигнеева Т. Д. и др.)

*Методы исследования:* метод наблюдения, метод экспертных оценок, метод опроса, анализ, сравнение. Диагностика проводилась с помощью следующих методик: Анкеты для родителей, листа адаптации ребенка к условиям ДООУ (по О.Севостьяновой), диагностики нервно - психического развития (по Н.М. Аксариной, К.Л. Печоре, Г.В. Пантюхиной).

*База исследования:* исследование проводилось на базе МБДОУ д/с № 109, в исследовании приняли участие дети 1 младшей группы в возрасте 2-3 лет в количестве 17 человек, 14 мальчиков и 3 девочек.

*Практическая значимость исследования* заключается во внедрении программы психолого-педагогического сопровождения ребенка раннего возраста в период адаптации к ДООУ и в применении в работе педагогов, педагогов-психологов дошкольных учреждений.

*Структура выпускной квалификационной работы:* работа состоит из введения, трех глав, 20 таблиц, выводов по главам, заключения, библиографического списка, 1 приложения, акт внедрения.

# Глава I. Теоретические основы исследования психолого-педагогического сопровождения детей раннего возраста в период адаптации к ДОУ

## 1.1 Проблема адаптации детей раннего возраста к ДОУ в научных исследованиях

В педагогической литературе в большей степени освещены вопросы адаптации к дошкольному учреждению детей раннего возраста (А.И. Жукова, Н.И. Добрейцер, Р.В. Тонкова – Ямпольская, Н.Д. Ватутина и др.) [60, с.143-145].

Адаптация определяется прежде всего, как медико – педагогическая проблема, решение которой требует создание условий, удовлетворяющих потребности детей в общении, тесного взаимодействия между семьей и общественным воспитанием, хорошего медицинского обслуживания детей правильной организации воспитательного процесса (Н.М.Аксарина, А.И. Мышкис) [3, с.15-18].

Значительное внимание проблема приспособления детей к условиям общественного воспитания уделяется в современных исследованиях ученых стран Западной и Восточной Европы (К.Грош, М.Зейдель, А. Атанасова – Вукова, В. Манова-Томова, Э. Хабинакова). Доказано, что поступление в дошкольное учреждение связано со значительными неблагоприятными эмоционально – психологическими изменениями личности, коррекция которых требует целенаправленного воздействия [60, с.138 ].

Общеизвестно, что для многих родителей проблема адаптации ребенка к дошкольному учреждению стоит достаточно остро. По мнению Е.В.Жердевой, поступление ребёнка в дошкольное учреждение – процесс сложный и для самого малыша, и для родителей. Для ребёнка это сильное

стрессовое переживание, которое необходимо смягчить. Малышу предстоит приспособиться к совершенно иным условиям, чем те, к которым он привык в семье. Четкий режим дня, отсутствие родителей, другой стиль общения, контакт со сверстниками, новое помещение – все эти изменения создают для ребёнка стрессовую ситуацию. Все это может вызвать у малыша защитную реакцию в виде плача, отказа от еды, сна, общения с окружающими. И педагоги, и родители должны понимать, насколько ответственен момент выхода ребёнка в детский сад, насколько серьёзные, хотя и не сразу бросающиеся в глаза последствия он может иметь. Чтобы привыкание ребёнка к детскому саду было максимально безболезненным, необходим комплексный подход к решению проблемы адаптации [22, с. 28-30].

Большой вклад в изучение проблем адаптации детей раннего возраста к условиям ДООУ сделан в отечественной литературе. В последние годы все более активно вопросы социальной адаптации рассматриваются в педагогических работах Ш.А. Амонашвили, Г.Ф. Кумарина, А.В. Мудрик, и др.

Н.Д. Ватутина в своём пособии рассматривает оптимизацию условий для успешной адаптации детей в детском саду, раскрывает особенности поведения детей и соответственно методы педагогического воздействия на них в этот период, требования к подготовке детей в семье к детскому саду [9, с.33-37].

Н.В. Кирюхина рассматривает особенности психологической адаптации детей раннего возраста к детскому саду, а также факторы психологического благополучия ребенка и основные закономерности его психического развития в дошкольном возрасте. [33, с.82].

В современных условиях происходит все большее возрастание теоретического и практического значения проблемы адаптации детей. Это связано, с одной стороны, со все расширяющейся сетью детских дошкольных учреждений. С другой стороны, актуальность проблемы адаптации объясняется существующей еще высокой заболеваемостью детей, впервые

поступающих в детские дошкольные учреждения и адаптирующихся к новым условиям окружающей среды.

Проблема социальной адаптации при приеме детей в детские учреждения значима для все большего числа детей. Повышение приспособительных возможностей ребенка, обогащение его социальных контактов очень существенны для формирования личности ребенка. Предотвращение тяжелых нарушений и особенно заболеваний в периоде адаптации очень важная задача медико-педагогических исследований и практики. На важность этой проблемы первой указала Н.М. Аксарина, отметив определенные нарушения в поведении детей и разработав комплекс педагогических мероприятий для вновь поступающих детей [47, с.10].

С приходом в детский сад изменяется и социальное положение, ребенка. В семье он был в центре внимания, общался с ограниченным кругом людей, чаще всего с членами семьи. В дошкольном учреждении он становится членом детского коллектива, равным среди других детей. В связи с этим ребенку необходимо психологически перестроиться, изменить свое поведение, вступать в контакт с незнакомыми взрослыми и сверстниками. Всё это приводит к нарушениям сложившихся стереотипов в деятельности и поведении ребенка, требует биологической и социальной адаптации к новым условиям.

Под биологической адаптацией в узком смысле понимается перестройка физиологических систем организма, обеспечивающая целесообразное приспособление к новым условиям жизни. Эта перестройка осуществляется на основе врожденных механизмов. Уже новорожденный ребенок быстро приспосабливается к условиям жизни, которые специально создаются в семье после его рождения.

Биологическая перестройка происходит и в период первоначального пребывания ребенка в детском учреждении. Он должен привыкнуть к новому воздушному и световому режиму, установленному распорядку дня, к изменению в питании. [39, с.113].



Наряду с биологической, осуществляется и социальная адаптация, т.е. способность изменить своё поведение в зависимости от новых социальных условий.

Исследователями (Н.М. Аксарина, А.В. Запорожец, М.И. Лисицина, Н.Д. Ватутина и др.) [3, с. 28-33] установлено, что характер и особенности процесса адаптации ребенка к дошкольному учреждению тесно связаны с предшествующими условиями воспитания. Трудности адаптации возникают в тех случаях, когда ребенка в детском саду пытаются вовлечь в общение, содержание и формы которого, не отвечают его опыту и потребностям. Таким образом, под социальной адаптацией понимать способность человека заранее предусматривать изменение поведения при установке на новые неожиданные общественные требования, например, вхождение в новую микросоциальную группу. Социальной адаптации ребенок учится на основании собственного опыта в процессе воспитания и обучения.

Тренировка способностей к адаптации расширяет возможности приспособления, т.е. активной перестройки к новым требованиям и выработки соответствующих форм поведения. Большая податливость и пластичность нервной системы ребенка увеличивает эти возможности. При этом проявляются возрастные особенности и критические периоды в приспособительных возможностях ребенка, которые взаимосвязаны с этапами развития коммуникативных отношений с другими людьми и переработанной информацией в мозге ребенка, а, следовательно, с его способностью субъективного отражения окружающей среды и существующих связей.

Первые социальные формы поведения ребенок приобретает под непосредственным влиянием окружающей микросоциальной среды, главным образом семейной, во взаимоотношениях с взрослыми, организующими всю жизнь ребенка (Н.М. Аксарина, Р.В. Тонкова-Ямпольская) [3, с. 35]. В первую очередь у ребенка закрепляются простые стереоти-

пы, а затем реакции на часто используемые предметы и знакомых ребенку людей.

Обычно ребенок адаптируется к жизни в среде своей семьи. При приеме в дошкольное учреждение перед ребенком впервые встает необходимость изменить сформировавшийся поведенческий стереотип из-за изменения привычных условий жизни и устанавливать новые социальные связи. [20, с.96].

Е.К. Кричевская указывала, что наблюдаются особенности поведения ребенка при переходе из домашних в условия воспитания в коллективе. Изменение окружающей среды выражается во встрече с незнакомыми взрослыми, большим числом сверстников и в несовпадении домашних приемов обращения и воспитания с ясельными.

Характерной особенностью поведения детей раннего возраста является высокая эмоциональность. Отношение ребенка к окружающему миру в значительной степени эмоционально обусловлено. Эмоциональное состояние, как субъективный ответ организма на его связи с окружающим, основано на изменениях в этом окружающем и зависит от уровня развития и его воспитания [6, с. 50-52].

Изменения окружающей среды и обычного образа жизни приводит в первую очередь к нарушению эмоционального состояния. Для адаптационного периода характерны эмоциональная напряженность, беспокойство различной степени выраженности или заторможенность. Трудности приспособления, возникающие вследствие конфликта между требованиями новой среды и возрастными и индивидуальными возможностями ребенка для изменения его поведения, вызывает отрицательные эмоции. Чем глубже и внезапнее изменения в окружающей среде, тем глубже и длительнее изменения эмоционального состояния ребенка. Решающее значение в адаптационном процессе принадлежит эмоциям. Ребенок быстро и непосредственно эмоционально реагирует на все воздействия внешней среды. От положительных или отрицательных эмоциональных

отношений, которые возникают между ребенком и новой средой, зависит скорость и легкость его приспособления.

Необходимость резкого изменения привычного поведения является трудной, а для некоторых детей раннего возраста и непосильной задачей и может привести к срыву в системе высшей нервной деятельности по типу «психического стресса», а также к заболеванию вновь поступившего ребенка.

Поэтому необходимо, ставить ребенка в разные условия, тренировать его механизмы социальной адаптации. Ребенок не только должен учиться вырабатывать разносторонние социальные связи, но различать позитивные и негативные действия, например, по отношению к другим детям. [60, с.125].

Таким образом, анализ психолого-педагогической литературы подтверждает, что ребенка не надо охранять от социальной адаптации. Напротив, следует с раннего детства тренировать систему адаптационных механизмов, увеличивать её возможности, без которых человеку нельзя адекватно вести себя в разных социальных ситуациях.

## 1.2 Особенности адаптации детей раннего возраста к ДОО

Адаптация (от лат. *adaptatio* - "приспосаблию") – это сложный процесс приспособления организма, протекающий на разных уровнях – физиологическом, социальном, психологическом. Адаптация является активным процессом, приводящим или к позитивным (адаптированность, т. е. совокупность всех полезных изменений организма и психики) результатам, или негативным (стресс). [58, с.7].

Было выделено три фазы адаптационного процесса:

- острая фаза или период дезадаптации– сопровождается разнообразными колебаниями в соматическом состоянии и психическом статусе, что приводит к снижению веса, частым респираторным заболеваниям, нарушению сна, снижению аппетита, регрессу в речевом развитии (длится в среднем один месяц);

- подострая фаза или собственно адаптация– характеризуется адекватным поведением ребенка, т.е. все сдвиги уменьшаются и регистрируются лишь по отдельным параметрам на фоне замедленного темпа развития, особенно психического, по сравнению со средними возрастными нормами (длится 3-5 месяцев);

- фаза компенсации или период адаптированности – характеризуется убыстрением темпа развития, в результате дети к концу учебного года преодолевают указанную выше задержку темпов развития.<sup>1</sup>

В течение острого периода адаптации воспитателями и медиками заполняется лист адаптации [47, с. 13]. В зависимости от длительности адаптационного периода различают три степени адаптации ребенка к детскому саду:

- легкую (до 15 дней),
- среднюю (15-25 дней),
- тяжелую (более 25 дней).

При лёгкой адаптации поведение ребёнка нормализуется в течении месяца. Аппетит достигает обычного уровня уже к концу первой недели, сон налаживается через 10-15 дней. Острых заболеваний не возникает. У ребёнка преобладает радостное или устойчиво-спокойное эмоциональное состояние; он активно контактирует со взрослыми, детьми. Окружающими предметами, быстро привыкает к новым условиям (незнакомый взрослый, новое помещение, общение с группой сверстников).

---

<sup>1</sup> Социальная адаптация детей в дошкольных учреждениях [Текст] / под ред. Р.В. Тонковой-Ямпольской, Е. Шмидт-Кольмер, А. Атанасовой-Буковой. - М., 2011. - 320 с.

Во время адаптации средней тяжести сон и аппетит восстанавливаются через 16-25 дней, в течение месяца настроение может быть неустойчивым. Эмоциональное состояние ребёнка нестабильно, новый раздражитель способствует отрицательным эмоциональным реакциям. При поддержке взрослого ребёнок проявляет познавательную и поведенческую активность, легче привыкает к новой ситуации.

Тяжёлая адаптация приводит к длительным и тяжёлым заболеваниям. У ребёнка преобладают агрессивно-разрушительные реакции, направленные на выход из ситуации (двигательный протест, агрессивные действия); активное эмоциональное состояние (плач, негодующий крик); либо отсутствует активность при более или менее выраженных отрицательных реакциях (тихий плач, хныканье, пассивное подчинение, подавленность, напряжённость).

Среди причин тяжёлой адаптации к ДООУ исследователи называют:

- отсутствие в семье режима, совпадающего с режимом детского сада;
- наличие у ребёнка своеобразных привычек;
- неумение занять себя игрушкой;
- несформированность элементарных культурно-гигиенических навыков;
- отсутствие опыта общения с незнакомыми людьми. [1, с. 34].

Рассматривая процесс адаптации, важно обратить внимание на факторы, способствующие успешной адаптации или, напротив, препятствующие ей. Под факторами понимают условия, влияющие на значение показателей адаптации. Так, И.А. Георгиева предлагает следующие внутренние и внешние факторы:

- социально-демографические характеристики участников исследования (пол, возраст, семейное положение, наличие детей и пр.);
- ценностные ориентации личности;

- ряд психологических свойств личности;
- специфические характеристики деятельности и связанные с ними особенности социальной организации коллектива.

Поступление ребенка в дошкольное учреждение является кардинальным изменением его условий жизни, социального окружения, изменение отношений к ребенку. Эти изменения у любого ребенка вызывают стресс и напряжение.

Заводчикова О. Г. выделяет следующие факторы, от которых зависит процесс протекания адаптации ребенка к дошкольному учреждению [23, с. 53]:

- Состояние здоровья детей, уровень физического и нервно-психического развития. У здоровых детей адаптация проходит относительно легко, в то время как у соматически ослабленных детей данный процесс может протекать с осложнениями. Тяжелее всего адаптация к условиям образовательного учреждения проходит у детей слабой группы здоровья: У данных детей наблюдаются частые обострения основного заболевания. Такие дети чаще болеют. Таким образом, состояние здоровья - один из основных факторов, влияющих на длительность и успешность процесса адаптации.
- Возраст ребенка. Самый лучший возраст, когда ребенка следует отдавать в садик 3 - 3,5 года. Трехлетние дети отличаются адаптационными возможностями от двух- и четырехлеток. Двухлетка сильно привязан к матери, ему трудно привыкнуть к новой обстановке. Четырехлеткам сложно привыкнуть к саду из-за того, что они привыкли к домашним условиям. Тем не менее, и у трехлеток и у четырехлеток есть общий положительный момент в адаптации к ДООУ, который качественно отличает их от двухлеток. Дети 3-4 лет способны слушать и слышать взрослых.
- Сформированность навыков общения. По уровню развития общения детей можно разделить на три группы:

1 группа – это дети, у которых преобладает потребность в общении только с близкими взрослыми, они ожидают от них только внимания, ласки, доброты, сведений об окружающем. Такие дети глубоко переживают расставание с близкими. Опыта общения с посторонними они не имеют, не готовы вступать с ними в контакт. У данных детей в поведении довольно долго сохраняются беспокойство и плаксивость.

2 группа – это дети, у которых сформировалась потребность в общении не только с близкими, но и с другими взрослыми, не являющимися членами семьи. Такие дети, пока воспитатель рядом спокойны, но детей такой ребенок, как правило, боится и держится от них на расстоянии. Детям данной группы в период привыкания свойственно неуравновешенное эмоциональное состояние.

3 группа – дети, испытывающие потребность в активных самостоятельных действиях и общении с взрослыми. Для них характерно спокойное, уравновешенное эмоциональное состояние. Они включаются в предметную самостоятельную деятельность или в сюжетно-ролевую игру, устанавливают положительные взаимоотношения с взрослыми и сверстниками. Играют часто самостоятельно.

При поступлении в детский сад больше трудностей испытывают дети, которых можно условно отнести к 1 группе (потребность в общении только с близкими людьми). Как правило, чем уже круг общения в семье, тем длительнее проходит процесс адаптации. Легче адаптируются дети, условно отнесенные к 3 группе.

Тип нервной системы. Дети, у которых процессы возбуждения и торможения уравновешены, отличаются спокойным поведением, бодрым настроением, общительностью. Они любят как спокойные, так и подвижные игры, положительно воспринимают все режимные моменты, активно в них участвуют. Если содержание общения, возникшего в новых условиях, их удовлетворяет, они привыкают довольно легко и быстро. Дети, отличающиеся легкой возбудимостью, бурно выражают свое

отношение к окружающему, быстро переходят от одного состояния к другому. В первые дни у таких детей может возникнуть перевозбуждение нервной системы. В противоположность легковозбудимым есть дети, которые отличаются спокойным, несколько медлительным, даже инертным поведением. Они очень неактивно выражают свои чувства и кажутся внешне благополучно адаптирующимися, однако свойственная им заторможенность может усилиться. Медлительные дети часто отстают от своих сверстников в развитии координации движений, в освоении окружающего, в овладении умениями и навыками. При работе воспитателя с такими детьми важно проявить выдержку и терпение. В первые дни воспитателям не рекомендуется привлекать медлительных детей к общению со сверстниками, так как им требуется длительное время в освоении нового пространства. Нетерпеливый подход воспитателя к ребенку может привести к осложнениям, к затруднениям в адаптации.

Особого внимания требуют дети с ослабленным типом нервной системы. Они очень болезненно переносят перемены в условиях жизни и воспитания. Их эмоциональное состояние нарушается при малейших неприятностях, хотя бурно своих чувств они не выражают. Все новое пугает их и дается с большим трудом. Они не уверены в движениях и действиях с предметами, медленнее, чем другие дети этого же возраста, приобретают необходимые навыки. Таких детей к детскому учреждению следует приучать постепенно, привлекать к этому близких им людей. При этом рекомендуется постоянно поощрять и подбадривать этих детей, помогать им в освоении нового. [65, с. 57].

Холерики и флегматики сложнее адаптируются к дошкольному учреждению, чем более уравновешенные и в меру медлительные сангвиники. Холерики, особенно мальчики, нелегко переносят недостаток активности и движения, но труднее всего приходится медлительным детям: они не успевают за общим темпом еды, сна, одевания.

Рассмотрим причины дезадаптации в таблице 1. [40, с. 10]



## Причины дезадаптации

№ п/п блока	особенности детей
Первый блок	- нервно-психические нарушения; - эмоциональная чувствительность и впечатлительность; - тревожная зависимость от матери; - проблемы с едой, сном и туалетом.
Второй блок	- конфликтность; - дестабилизация детско - родительских отношений; - дефекты воспитания.
Третий блок	- негибкий режим дошкольного ОУ; - отсутствие индивидуального подхода к ребенку; - большое количество детей в группе; - высокий шумовой фон в группе детского сада

Коллективу детского сада необходимо организовать жизнь ребенка в дошкольном учреждении, чтобы малыш наиболее адекватно приспособился к новым условиям, чтобы у него формировалось положительное отношение к детскому саду и навыки общения, прежде всего, со сверстниками.

Рассмотрев факторы адаптации детей раннего возраста к ДОО, перейдем к рассмотрению критериев адаптированности.

На современном этапе развития науки вопрос о критериях и показателях успешности адаптации остаётся спорным.

По мнению ряда исследователей, изменение образа жизни, реакция на изменение привычной ситуации, на разлуку с близкими (в первую очередь, с матерью) приводит к нарушению эмоционального состояния малыша [6, с. 50-52]. Ребенок много плачет, стремится к эмоциональному контакту со взрослыми или, наоборот, раздраженно отказывается от него, сторонится сверстников. Таким образом, его социальные связи оказываются нарушенными. Ряд авторов нарушения эмоционального состояния детей связывают с проявлениями тревожности. Эмоциональное состояние у большинства детей раннего возраста, по мнению ряда исследователей, нормализуется на второй-третьей неделе адаптации, при осложненном

(неблагоприятном) течении адаптационного процесса эти сроки увеличиваются.

Некоторыми авторами контакт со взрослыми рассматривается как отдельный показатель адаптированности к детскому саду.

Некоторые исследователи предлагают судить об адаптированности ребенка по показателю речевой активности. Л.В. Макшанцева отмечает, что в период адаптации к детскому саду падает уровень речевой активности детей. В это время у ребенка сокращается словарный запас, новые слова усваиваются с трудом [40, с. 7-12]. Н.Д. Ватутина, Р.В. Тонкова-Ямпольская, Т.А. Черток в критерии речевая активность выделяют высказывания о желаемом как показателе адаптации к дошкольному учреждению.

Ряд исследователей рассматривают в качестве показателя адаптированности к условиям ДОО отсутствие стойких нарушений поведения, граничащих с неврологическими состояниями. Если такие нарушения присутствуют, то можно уверенно говорить о феномене дезадаптации ребенка к условиям данного микросоциума.

Анализ литературы выявил деятельностные критерии адаптации к детскому саду. Л.Н. Галигузова, Л.В. Макшанцева, Е.О. Смирнова отмечают, что в период привыкания меняется активность малыша по отношению к предметному миру: игрушки оставляют его безучастным, интерес к окружающему снижается, иногда наблюдается полный отказ от деятельности. Труднее всего в период адаптации у ребенка восстанавливаются игровая деятельность и отношения с детьми. Итак, показатель предметной деятельности можно отнести к основным показателям адаптированности к условиям ДОО [13, с. 30-31].

Ряд авторов рассматривают в качестве критерия адаптированности к детскому саду уровень двигательной активности ребенка. По Р.В. Тонковой-Ямпольской, при поступлении в детский сад часто меняется темп двигательной активности детей (у одних он снижается, у других, напротив,

повышается). Исследования Р.В. Тонковой-Ямпольской, К.Л. Печоры, Г.В. Пантюхиной и наши наблюдения показали, что чаще уровень двигательной активности ребенка в период адаптации снижается. Изменение темпа двигательной активности детей происходит примерно в течение 1-2 недель, и связано с активной ориентировкой вновь поступившего ребенка в новой социальной среде [47, с. 8-9].

Анализ классификаций критериев адаптированности к детскому дошкольному учреждению, позволил взять за основу классификацию компонентов адаптированности к школе и выделить следующие критерии адаптации к ДОУ:

- социально-психологические (контакт со взрослыми и детьми, реакция на изменение привычной ситуации, эмоциональное состояние ребенка, наличие или отсутствие нервно-психических нарушений, нарушений ранее приобретенных привычек, речевая активность, сон, аппетит);

- деятельностные (активность по отношению к окружающему миру (познавательная и игровая деятельность), двигательная активность) и т. д.

Таким образом, важной задачей ДОУ является организация специалистами адаптационного периода, создание системы занятий, сценариев, призванных облегчить адаптацию детей на первоначальном этапе. Важными целями такой работы являются:

- создание эмоционально благоприятной атмосферы в группе,
- формирование чувства уверенности в окружающем.

Для успешной адаптации ребенка раннего возраста к условиям дошкольного учреждения необходимо, прежде всего, создать у него положительную установку, положительное впечатление о детском саде, чтобы он ходил туда с желанием. Поэтому в процессе адаптации детей раннего возраста к ДОУ важно учитывать и взаимодействие с родителями, сформировать систему успешного вовлечения родителей в адаптационный процесс ребенка.

### 1.3 Теоретическое обоснование модели психолого-педагогического сопровождения в период адаптации детей раннего возраста к ДОО

Анализ современной психолого-педагогической литературы показывает, что понятия психолого - педагогическое сопровождение, социально-педагогическое сопровождение, сопровождение развития являются одними из самых актуальных, но и менее разработанных в отечественной и зарубежной науке. По мнению ряда исследователей, недостаточное внимание науки к проблемам и специфике младенчества обусловлено поздним выделением специалистами детства как специфической социальной группы в общей структуре социальных отношений. [63, с. 99].

В соответствии с этим в современной науке активно разрабатываются вопросы психолого-педагогического сопровождения детей раннего возраста, так как возникновение трудностей при адаптации у детей раннего возраста требуют специальной работы, направленной на их преодоление и создание условий гармоничного развития ребенка. Важным для нас является и то, что значительная часть исследователей подчеркивает значимость и необходимость сопровождения как вида профессиональной деятельности конкретных специалистов для успешного развития ребенка, ибо в этом процессе участвуют медики, психологи, педагоги.

В основе психолого-педагогического сопровождения детей раннего возраста лежит психологические особенности детей на каждом возрастном этапе развития, кризисные периоды, а так же психологические новообразования.

В работе М. Р. Битяновой сопровождение рассматривается как идеология работы, при которой происходит объединение целей психологической и педагогической практики и фокусировка на личности ребенка [12, с. 687].

По мнению Е. И. Казаковой, психолого-педагогическое сопровождение представляет собой процесс оказания помощи ребенку, его семье, педагогам, построенный на основе сохранения свободы и ответственности субъекта развития за выбор решения актуальной проблемы [30, с. 122-124].

Согласно позиции Э. М. Александровской, психолого-педагогическое сопровождение представляет собой особый вид помощи ребенка, технологию, которая предназначена для оказания помощи на определенном этапе развития в решении возникающих проблем или их предупреждении в условиях образовательного процесса.

Е.А. Козырева под сопровождением понимает систему профессиональной деятельности психолога, направленную на создание условий для позитивного развития отношений детей и взрослых в образовательной ситуации, психологическое и психическое развитие ребенка с ориентацией на зону его ближайшего развития.

Основная задача сопровождения - создание ситуаций развития, в которых ребенок и сопровождающий его взрослый вступают в особый тип взаимоотношений, в рамках которых ребенок проживает полноценный детский опыт, решая задачи возраста, а взрослый передает ребенку необходимые средства, позволяющие решать данные задачи, и создает ситуации, актуализирующие его потенциальные ресурсы.<sup>2</sup>

Опираясь на работы В. В. Долганиной, О. О. Монгуш Л. М. Шипициной и др. мы выделяем следующие задачи психолого-педагогического сопровождения детей раннего возраста в период адаптации к ДООУ:

- раннее выявление и предупреждение проблем в развитии ребенка;
- помощь ребенка в решении актуальных задач развития и социализации;
- психолого-педагогическое обеспечение программ дошкольного учреждения;

---

<sup>2</sup> Гайнанова, Е.А. Психолого - педагогическое сопровождение детей в адаптационный период [Текст] /Е.А. Гайнанова //Международный научный журнал. - 2016. - № 6. - С. 686 - 689

- повышение компетентности родителей и педагогов [18, с. 43 ].

В соответствии с данными задачами можно выделить несколько направлений работы по психолого-педагогическому сопровождению детей раннего возраста.

1. Профилактическое – оказание опосредованного воздействия на детей через родителей для предупреждения возникновения проблем.

2. Диагностическое – комплексная психолого-педагогическая оценка развития ребенка, использование специального инструментария для выявления проблем ребенка.

В период адаптации первичная диагностика проходит по трем направлениям:

- характеристика родителями состояния детей через анализ анкетных данных;

- оценка развития детей в период адаптации к условиям дошкольной образовательной организации через анализ карты нервно-психического развития наблюдений за ребенком;

- оценка психоэмоционального состояния детей раннего возраста через анализ индивидуального листа адаптации. [66, с. 86].

3. Консультативное – организация работы с родителями и педагогами, направленной на решение проблем.

4. Коррекционно-развивающее – организация индивидуальной или групповой работы с детьми, направленной на решение проблем, возникающих в период адаптации; создание условий для успешной адаптации.

5. Психологическое просвещение и образование – формирование психологической культуры, развитие психолого-педагогической компетентности детей, администрации образовательных учреждений, педагогов, родителей. [35, с. 43].

Эффективность сопровождения обеспечивается:

1. Комплексным, интегративным подходом в решении проблем ребенка, имеющего проблемы в развитии, в процессе совместной работы

психологов, социальных работников, педагогов, медицинских работников с детьми и семьей.

2. Признанием специалистами необходимости сопровождать, а не направлять развитие ребенка.

3. Соблюдением требования начинать работу по оказанию помощи ребенку с его ближайшего окружения; эффективное решение любой проблемы возможно только при условии заинтересованности всех активных партнеров взаимодействия. В рамках нашего исследования под ближайшим окружением ребенка мы понимаем семью – мать, родителей, ближайших родственников, принимающих участие в развитии ребенка и его воспитании.

4. Необходимостью существенного улучшения информационного сопровождения родителей, семьи в целом. В нашей работе необходимость информационного сопровождения процесса развития младенцев воплотилась в самостоятельное направление социально-педагогического сопровождения.

Достижение положительных результатов сопровождения детей раннего возраста связано с учетом ряда психолого-педагогических условий: организации мониторинга процесса адаптации, выделении детей с неблагоприятным прогнозом адаптации; организации своевременной коррекционно-развивающей работы по преодолению трудностей адаптации; обеспечение методической и психологической поддержки педагогов и родителей. [37, с. 29].

Результатом эффективности психолого-педагогического сопровождения детей раннего возраста в процессе адаптации могут выступать следующие показатели:

- положительный эмоциональный фон ребенка во взаимодействии со взрослыми и сверстниками;
- включение в совместную деятельность;
- проявление инициативы и активности в деятельности;

- хороший аппетит, сон, состояние здоровья.

Таким образом, психолого-педагогическое сопровождение детей раннего возраста в ДООУ представляет собой как процесс взаимодействия всех участников образовательного процесса в решении задач успешной адаптации, поэтапного использовании комплекса мер по преодолению трудностей адаптации. Эффективность своевременного выявления проблем адаптации и их разрешения выступает одним из важнейших показателей качества работы образовательного учреждения.



## Выводы по I главе

При рассмотрении теоретических основ исследования психолого-педагогического сопровождения детей раннего возраста в период адаптации ДООУ мы определили, что проблема адаптации детей раннего возраста в период адаптации к ДООУ в научных исследованиях Н.М. Аксариной, А.В. Запорожца, М.И. Лисициной, Н.Д. Ватутиной возникает в тех случаях, когда ребенка в детском саду пытаются вовлечь в общение, содержание и формы которого, не отвечают его опыту и потребностям. Е.К. Кричевская указывала, что первые социальные формы поведения ребенок приобретает в семье, во взаимоотношениях с взрослыми, организующими всю жизнь ребенка, а они, в свою очередь, отличаются от жизни и деятельности в детском саду.

Адаптация является активным процессом, приводящим или к позитивным (адаптированность, т.е. совокупность всех полезных изменений организма и психики) результатам, или негативным (стресс). При этом выделяются 2 основных критерия успешной адаптации: внутренний комфорт (эмоциональная удовлетворенность) и внешняя адекватность поведения (способность легко и точно выполнять новые требования).

Психолого-педагогическое сопровождение детей раннего возраста в ДООУ представляет собой как процесс взаимодействия всех участников образовательного процесса в решении задач успешной адаптации, поэтапного использования комплекса мер по преодолению трудностей адаптации. Эффективность своевременного выявления проблем адаптации и их разрешения выступает одним из важнейших показателей качества работы образовательного учреждения. [37, с. 19].

Вышеизложенные выводы, сделанные нами по проблеме исследования, мы рассматриваем как теоретическое обоснование эмпирической части нашей работы, которая изложена во второй главе настоящего исследования.

## Глава II. Организация опытной работы в период адаптации детей раннего возраста к ДООУ

### 2.1 Этапы, методики исследования

В результате изучения психолого-педагогической литературы, знакомства с существующим опытом работы по проблеме психолого-педагогического сопровождения ребенка раннего возраста в период адаптации к ДООУ были выдвинуты *цель опытной работы и её задачи*:

*Цель*: подобрать и внедрить программу психолого-педагогического сопровождения ребенка раннего возраста в период адаптации к ДООУ.

*Задачи*:

1. Провести констатирующий этап опытной работы, направленный на диагностику у испытуемых степени адаптации и психологического развития детей раннего возраста при адаптации к ДООУ;
2. Внедрить программу для психолого-педагогического сопровождения ребенка раннего возраста в период адаптации к ДООУ.
3. Провести контрольный срез, затем сравнительный анализ результатов констатирующей и контрольной диагностики, на основании которого сформулировать выводы об эффективности программы.

Проведенное нами исследование состоит из трех этапов: констатирующего, формирующего и контрольного.

I этап – констатирующая диагностика процесса адаптации. Первичная диагностика проведена в группе в начале сентября. На данном этапе была подобрана система критериев и методик, необходимых для диагностики, охарактеризованы уровни указанной готовности.

II этап – подборка и реализация программы психолого-педагогического сопровождения в период адаптации детей раннего возраста к ДООУ посредством метода песочной терапии (сентябрь 2016г).

III этап – контрольная диагностика уровня адаптации, *анализ результатов исследования* (декабрь 2016г).

В практической части работы использовались следующие *методы*:

1. Аналитический метод – с целью анализа практического материала, по исследуемой теме;
2. Метод наблюдения;
3. Анкетирование для определения уровня готовности ребенка к посещению дошкольного учреждения;
4. Метод экспертных оценок
4. Метод обобщения – с целью подведения итогов и формирование вывода об исследовании.

Для организации опытной работы в период адаптации детей раннего возраста к ДООУ, использовались *методики*:

1. *Анкета для родителей «Готовность ребенка к поступлению в детский сад»* (по Севостьяновой Е.О) (Приложение 1).
2. *Метод наблюдения и заполнение листа адаптации* ребенка к условиям ДООУ (по Севостьяновой Е.О.) (Приложение 2, таблицы 2,3,4).
3. *Диагностика нервно-психического развития детей 2 – 3 лет* (Разработано Н.М. Аксариной, К.Л. Печорой, Г.В. Пантюхиной) (Приложение 3, таблица 5)).

Проводим анализ результатов, формулируем выводы, разрабатываем практические рекомендации.

Исследование проводилось на базе Муниципального бюджетного общеобразовательного учреждения д/с № 109, в первой младшей группе, с детьми 2-3 лет. Обследование проводилось, как с группой детей, так и индивидуально. Списочный состав группы составляет 20 человек, на период адаптации было обследовано 17 детей, поступивших в группы, 14 мальчи-

ка и 3 девочки, 1ребенок посещает группу второй год, двое еще не поступили в детский сад. Перед началом обследования было получено согласие родителей на проведения психологической работы с детьми. Использовались только инициалы детей.

## 2.2 Характеристика выборки и анализ результатов исследования на констатирующем этапе

I этап – констатирующая диагностика процесса адаптации.

Цель констатирующего эксперимента - первично исследовать процесс адаптации детей раннего возраста в первой младшей группе МБДОУ д/с № 109 г. Миасса Челябинской области.

1. *Методика № 1* Анкета для родителей "Готовность ребенка к поступлению в детский сад".

*Цель* анкетирования - определить психолого-педагогические параметры готовности поступления ребенка в детский сад.

Для определения уровня организованности процесса адаптации родителями, прогноза, оценки эмоционального благополучия детей, адаптирующихся к детскому саду, в начале адаптационного периода ежегодно проводится анкетирование родителей.

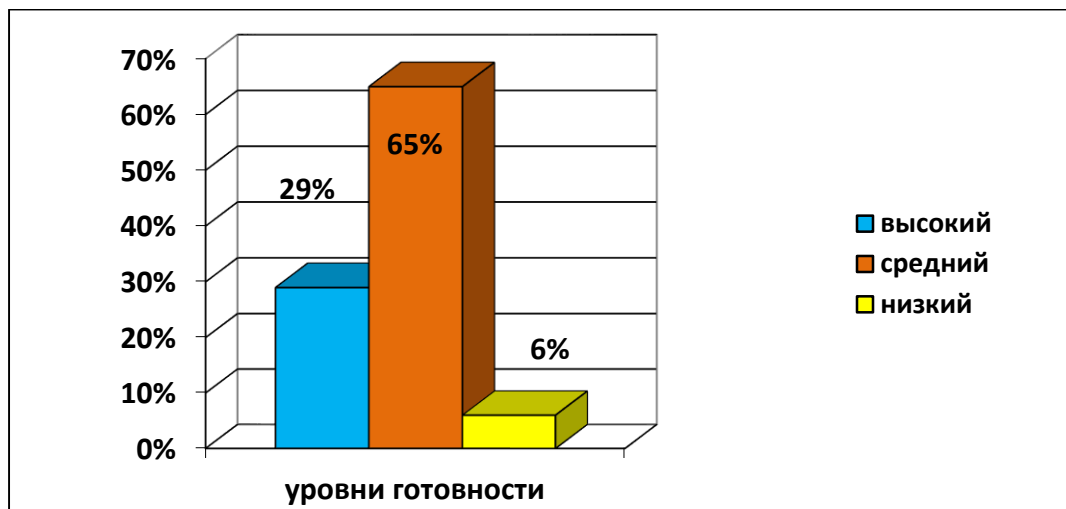
Результаты первичной диагностики по методике № 1 Анкета для родителей, сводный бланк размещен в таблице 6.

Таблица 6

Сводный бланк по результатам анкетирования родителей на  
констатирующем этапе

№	Фамилия, имя ребенка	Дата поступления	Сырые баллы	Средний балл	Пок-ли готовности	Стандартные баллы
1	Т. П.	09.08.16	42	2,5	условно готов	средний
2	Ж К.	09.09.16	46	2,7	готов	высокий
3	С Л.	01.08.16	44	2,6	готов	высокий
4	А. К.	09.08.16	34	2	условно готов	средний
5	М П.	15.08.16	42	2,5	условно готов	средний
6	М З.	15.08.16	37	2,2	условно готов	средний
7	Е К.	22.08.16	44	2,6	готов	высокий
8	Т М.	05.09.16	34	2	условно готов	средний
9	Т К.	17.08.16	27	1,6	не готов	низкий
10	Н М.	02.09.16	44	2,6	готов	высокий
11	Я И.	15.09.16	36	2,1	условно готов	средний
12	С Д.	14.09.16	44	2,6	готов	высокий
13	Н Л.	21.09.16	40	2,4	условно готов	средний
14	Н С.	29.09.16	42	2,5	условно готов	средний
15	М Ш.	03.10.16	40	2,4	условно готов	средний
16	К А.	03.10.16	37	2,2	условно готов	средний
17	П З.	25.10.16	36	2,1	условно готов	средний
			ИТОГО		%	Кол-во человек
			высокий		29	5
			средний		65	11
			низкий		6	1

Наглядно результаты исследования представлены на рисунке 1.



*Рисунок 1.* Результаты констатирующего исследования по методике № 1 Анкета для родителей "Готов ли ребенок к поступлению в д/с."

Итак, анализ результатов исследования по методике «Анкета для родителей» в начале адаптационного периода показал, что 5 детей (29 %) имеют высокую готовность к поступлению в детский сад, 11 детей (65%) имеют средний уровень готовности к поступлению в детский сад и 1 ребенок имеет низкий уровень готовности к детскому саду.

Таким образом, у большинства детей уровень подготовки детей к дошкольному учреждению, выявленный на основе анкетирования родителей и наблюдений за детьми, можно охарактеризовать, как средний, так как преобладает оценка «условно готов».

## *2. Методика № 2* Заполнение Листа адаптации

*Цель* - определение степени адаптации детей раннего возраста к дошкольному учреждению.

Использование метода наблюдения и заполнение листа адаптации на каждого ребенка по мере поступления.

Результаты первичной диагностики по методике № 2 Лист адаптации, сводный бланк размещен в таблице 7.

Таблица 7

Сводный бланк по параметрам листа адаптации на  
констатирующем этапе

№	Фамилия, имя ребенка	Дата поступления	Адаптационный период	Сырые баллы	Степень адаптации
1	Т. П.	09.08.16	до 15 дней	23	легкая
2	Ж К.	09.09.16	до 15 дней	24	легкая
3	С Л.	01.08.16	до 15 дней	24	легкая
4	А. К.	09.08.16	более 25 дней	9	тяжелая
5	М П.	15.08.16	15 дней	17	средняя
6	М З.	15.08.16	15 дней	20	средняя
7	Е К.	22.08.16	до 15 дней	21	легкая
8	Т М.	05.09.16	до 25 дней	16	средняя
9	Т К.	17.08.16	более 25 дней	8	тяжелая
10	Н М.	02.09.16	до 15 дней	22	легкая
11	Я И.	15.09.16	до 25 дней	16	средняя
12	С Д.	14.09.16	15 дней	18	средняя
13	Н Л.	21.09.16	до 15 дней	20	легкая
14	Н С.	29.09.16	до 15 дней	21	легкая
15	М Ш.	03.10.16	15 дней	17	средняя
16	К А.	03.10.16	до 25 дней	16	средняя
17	П З.	25.10.16	до 25 дней	15	средняя

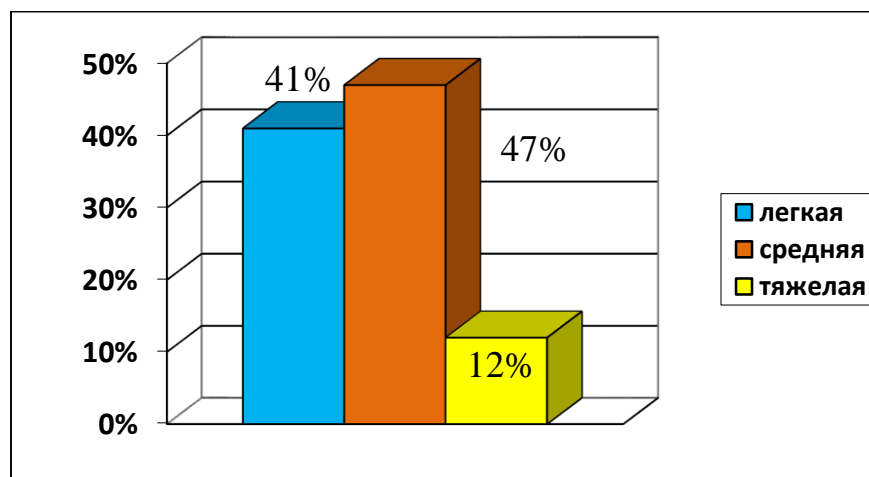
На основании сводного бланка обобщенные данные первичной диагностики адаптации детей к условиям ДОУ на констатирующем этапе работы заносим в таблицу 8.

Таблица 8

Обобщенные данные первичной диагностики адаптации детей  
к условиям ДОУ на констатирующем этапе

Возрастная категория	Количество детей, в группе (чел.)	Количество детей, вновь поступивших в группу (чел.)	Количество детей, прошедших адаптационный период		Результаты адаптации, степень					
			чел.	%	легкая степень		средняя степень		тяжелая степень	
					чел.	%	чел.	%	чел.	%
Гр. раннего возраста от 2 до 3 л	20	17	17	100	7	41	8	47	2	12

Наглядно результаты исследования представлены на рисунке 2



*Рисунок 2.* Выявление степени адаптации у детей раннего возраста на констатирующем этапе.

Из проведенного анализа следует, что у половины детей (47%) выражена средняя степень адаптации к условиям ДОО, легкая степень адаптации присуща 7 детям (41%) и у 2 детей (12%) наблюдается тяжелая степень адаптации.

Таким образом, результаты диагностики адаптации детей раннего возраста к условиям ДОО показали, что выявлены два ребенка, которые трудно адаптировались к детскому саду, период адаптации превысил более 4 недель. С этими детьми необходимо проводить работу с учётом индивидуальных особенностей с привлечением родителей.

*3. Методика № 3 Диагностика нервно-психического развития детей (Разработана Н.М. Аксариной, К.Л. Печорой, Г.В. Пантюхиной)*

*Цель* - определить уровень нервно-психического развития детей раннего возраста в период адаптации

С помощью экспертной оценки определим уровень нервно-психического развития детей раннего возраста на констатирующем этапе.

Результаты констатирующего исследования по методике № 3 Диагностика НПР представлены в таблице 9.



Диагностика нервно-психологического развития детей  
раннего возраста на констатирующем этапе (сводный бланк)

№ п/п	И.Ф. ребенка, шифр	Развитие речи		Сенсорное воспитание		Игровая деятельность		Социально-эмоциональная сфера		Двигательная активность		Итоговый показатель (сред. значение)
		сырые баллы	стан-дартные	сырые баллы	стан-дартные	сырые баллы	стан-дартные	сырые баллы	стан-дартные	сырые баллы	стан-дартные	
1	Т.П.	2	СР	1,9	СР	2	СР	2	СР	2,6	В	СР
2	Ж.К.	2	СР	2	СР	2,6	В	2	СР	1,7	СР	СР
3	С.Л.	2,6	В	2,6	В	2,4	СР	2,6	В	2,6	В	В
4	А.К.	1,6	СР	1,3	Н	1,5	Н	1,5	Н	1,4	Н	Н
5	М.П.	1,3	Н	1,3	Н	2	СР	1,5	Н	1,5	Н	Н
6	М.З.	2	СР	1,9	СР	2	СР	2	СР	1,6	СР	СР
7	Е.К.	2	СР	2,6	В	2	СР	2	СР	2,7	В	СР
8	Т.М.	1,5	Н	1,6	СР	1,5	Н	1,5	Н	1,4	Н	Н
9	Т.К.	1,3	Н	1,4	Н	1,5	Н	1,2	Н	1,3	Н	Н
10	Н.М.	2	СР	2	СР	2	СР	2,8	В	1,6	СР	СР
11	Я.И.	1,4	Н	1,6	СР	1,3	Н	1,3	Н	1,7	СР	Н
12	С.Д.	2,1	СР	1,9	СР	2	СР	2	СР	1,6	СР	СР
13	Н.Л.	1,5	Н	1,6	СР	1,6	СР	1,8	СР	1,6	СР	СР
14	Н.С.	1,5	Н	2	СР	2	СР	1,8	СР	1,7	СР	СР
15	М.Ш.	1,5	Н	1,7	СР	2	СР	1,8	СР	1,6	СР	СР
16	К.А.	1,4	Н	1,4	Н	1,3	Н	1,5	Н	1,3	Н	Н
17	П.З.	1,5	Н	1,7	СР	2	СР	1,8	СР	1,7	СР	СР

Условные обозначения:

В - высокий уровень;

СР - средний уровень;

Н - низкий уровень.

Обобщенные данные первичной диагностики по методике №3 занесены в таблицу 10.

Обобщенные данные по диагностике ННР  
детей раннего возраста

Уровень	Диагностика ННР											
	Развитие речи		Сенсор. разв.		Игровая деят-ть		СЭ сфера		Двигательная акт.		Итог	
	Кол-во, чел	%	Кол-во, чел	%	Кол-во, чел	%	Кол-во, чел	%	Кол-во, чел	%	Кол-во, чел	%
Высокий	1	6	2	12	1	6	2	12	3	18	1	6
Средний	7	41	11	65	11	65	9	53	9	53	10	59
Низкий	9	53	4	23	5	29	6	35	5	29	6	35

Наглядно диагностика ННР (по развитию речи, сенсорному воспитанию, игровой деятельности, социально - эмоциональной сфере и двигательной активности) отражена на рисунке 3.

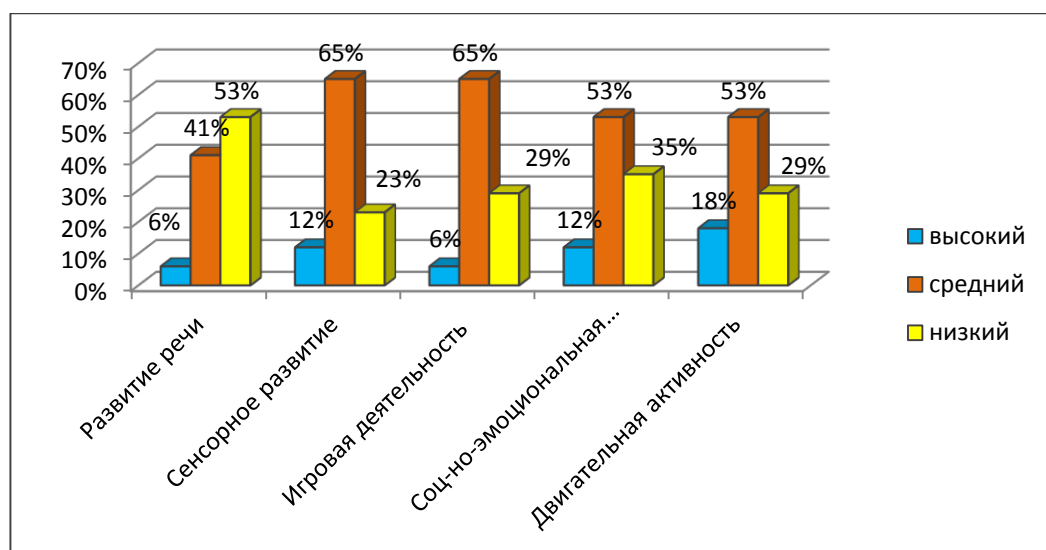
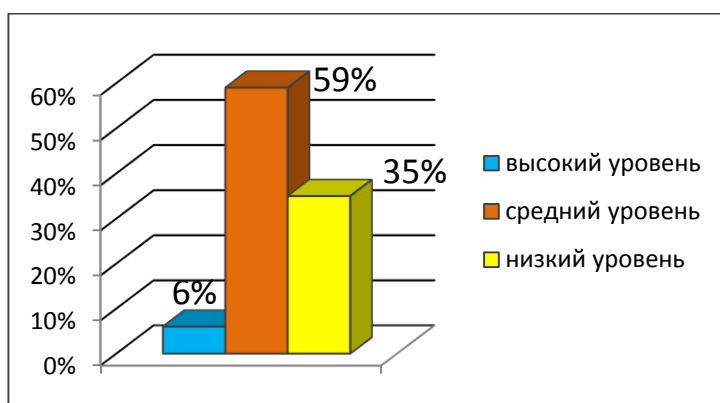


Рисунок 3. Результаты констатирующего эксперимента по пяти параметрам ННР

Итак, анализируя полученные результаты исследования по "Диагностике нервно-психологического развития детей раннего возраста" на констатирующем этапе среди испытуемых детей раннего возраста было выявлено, что 41% детей обладают средним уровнем развития речи, 53% детей - низким уровнем развития речи и у 6% детей высокий уровень развития речи, по сенсорному развитию 65% детей имеют средний уровень развития и 23% детей имеют дети с низким уровнем развития, 12% детей

имеют высокий уровень развития сенсорной культуры ; 65 % детей имеют средний уровень по развитию игровой деятельности и 29% детей - низкий уровень и только у одного ребенка (6%) высокий уровень развития игровой деятельности; социально- эмоциональная сфера 53% детей занимает средний уровень развития, 35% детей имеют низкий уровень развития и 2 ребенка (12%) имеют высокий уровень развития по этому параметру; по двигательной активности 53% детей имеют средний уровень развития и 29% детей с низким уровнем развития, 18% - с высоким уровнем развития.

Результаты первичной диагностики ННР по итоговому показателю наглядно представлены на рисунке 4.



*Рисунок 4.* Результаты констатирующего эксперимента по диагностике ННР по итоговому среднему показателю.

По рисунку 4 (итоговый показатель диагностики ННР) было выявлено, что у 1 ребенка (6%) имеется высокий уровень по данной диагностике, 59% детей имеют средний уровень нервно - психического развития, 35% детей - низкий уровень.

Таким образом, результаты диагностики ННР детей раннего возраста показали, что выявлена группа детей, показатели которых по этой диагностике имеют низкий уровень развития.

## Вывод по II главе

Во второй главе в пункте 2.1. были определены и описаны методики для проведения диагностики на констатирующем этапе.

В пункте 2.2. второй главы при проведении констатирующего этапа по первой методике нами было выявлено, что у большинства детей отмечается недостаточный уровень готовности к условиям дошкольного учреждения. Уровень подготовки детей к дошкольному учреждению, выявленный на основе анкетирования родителей и наблюдений за детьми, можно охарактеризовать, в общем, как средний (65%), так как преобладает оценка «условно готов».

По второй методике результаты диагностики по «Листу адаптации» показали, что выявлены два ребенка (12%), которые тяжело адаптировались к детскому саду, период адаптации превысил более 25 дней, у половины детей 47% наблюдается средняя степень адаптации, 41% детей имеют легкую адаптацию к ДООУ.

В диагностике нервно - психического развития по итоговому показателю было определено среднее значение, по которому большая часть детей раннего возраста (59%) имеет средний уровень развития и 35% детей - низкий уровень развития и 6% - высокий уровень.

Чтобы адаптация прошла более плавно было решено подобрать и внедрить программу психолого - педагогического сопровождения детей раннего возраста при адаптации к дошкольному учреждению.

### Глава III. Опытная работа по психолого-педагогическому сопровождению в период адаптации детей раннего возраста к ДООУ

#### 3.1 Программа психолого-педагогического сопровождения в период адаптации детей раннего возраста к ДООУ с использованием метода песочной терапии

1. Программа составлена на основе работ авторов: Зинкевич-Евстигнеева, Т.Д., Грабенко, Т.М.

##### 2. Пояснительная записка

2.1. Актуальность проблемы адаптации детей к ДООУ занимает в дошкольной педагогике и психологии ведущее место. Это связано с тем, что детский сад – новый период в жизни ребенка и поступление в него сопряжено с тяжелыми переживаниями, сопровождается изменением поведенческих реакций ребенка.

Как известно, адаптационные возможности ребенка раннего и младшего дошкольного возраста ограничены, поэтому резкий переход малыша в новую социальную ситуацию и длительное пребывание в стрессовом состоянии могут привести к эмоциональным нарушениям или замедлению темпа психофизического развития. [33, с. 26].

Дети раннего возраста эмоциональны и впечатлительны. Им свойственно быстро заражаться сильными, как положительными, так и отрицательными, эмоциями взрослых и сверстников, подражать их действиям. Эти особенности легли в основу построения цикла занятий песочной терапией.

Игра с песком – это естественная и доступная для каждого ребенка форма деятельности. Наблюдения показывают, что игры с песком позитивно влияют на эмоциональное самочувствие детей младшего дошколь-

ного возраста; снимают раздражительность; агрессивность; плаксивость; развивают фантазию.

Песок имеет замечательное свойство «заземлять» негативную психическую энергию, стабилизировать эмоциональное состояние. Взаимодействуя с песком, повышаются адаптивные возможности ребенка, он быстрее и менее болезненно адаптируется к детскому саду. Все это ведет к сокращению сроков психофизической адаптации. [28, с. 75].

В настоящее время разрабатываются специальные программы, такие как «Песочная терапия в коррекции эмоциональной и социальной сфер детей раннего и младшего дошкольного возраста» Н.Ф. Бережной «Чудеса на песке», «Коррекционные, развивающие и адаптирующие игры с песком», «Методы сказочной песочной терапии» Грабенко Т.М., Т.Д. Зинкевич-Евстигнеева и другие.

В процессе работы над темой рассматриваются понятия:

- возрастные особенности детей раннего дошкольного возраста (Приложение 4);
- терапия;
- песочная терапия.

*Терапия* (синоним лечение) — это процесс, желаемой (но не всегда достигаемой) целью которого является облегчение, снятие или устранение симптомов и проявлений того или иного заболевания. Терапия используется в разных интерпретациях в области медицины, психологии, психиатрии и других сферах, связанных с нормализацией жизненных и социальных процессов. Например, существуют следующие виды терапии: акватерапия; ароматерапия; логотерапия; магнитотерапия; цветотерапия; песочная терапия.

*Песочная терапия* — один из методов психотерапии, возникший в рамках аналитической психологии. Это способ общения с миром и самим собой; способ снятия внутреннего напряжения, воплощения его на бессознательно-символическом уровне, что повышает уверенность в себе и от-

крывает новые пути развития. Песочная терапия дает возможность прикоснуться к глубинному, подлинному Я, восстановить свою психическую целостность, собрать свой уникальный образ, картину мира.

Наблюдения специалистов показывают, что игра в песок, особенно для малышей младших групп, является, пожалуй, самым доступным и естественным способом самотерапии.

Взрослый через игру с ребенком в песочнице может ненавязчиво сообщить ему нормы и правила поведения в группе. Воспитатель естественным путем осуществляет психолого-педагогическую коррекцию поведения ребенка и обучает его социально приемлемым способам нервной разрядки.

В свою очередь, для малыша, еще слабо владеющего речью, песочница становится своеобразным театром одного актера, сценой для его внутреннего «Я». Через игру в песок у ребенка рождается или усиливается чувство доверия, принятия и успешности, а также решаются следующие задачи:

- В песочнице быстрее устанавливаются доверительные отношения между воспитателем и ребенком. Для ребенка роль воспитателя становится понятной, предсказуемой и значимой, что укрепляет его базисное доверие к миру.

- В играх с песком происходит спонтанное снижение высокого уровня психического напряжения, как ребенка, так и воспитателя, тоже испытывающего в этот период нервные перегрузки. Это ведет к сокращению сроков психофизической адаптации.

- В песочнице, взаимодействуя с взрослым и сверстниками, ребенок более осмысленно и быстро осваивает нормы и правила поведения и общения в группе.

- В песочных играх с миниатюрными фигурками ребенок с помощью взрослого проигрывает психотравмирующую ситуацию расставания с родителями, встречу с неизвестным, осваивает позитивные способы поведения.

– Воспитатель становится для ребенка проводником в освоении умений, навыков и знаний об окружающем мире и самом себе в этом мире.

Автор *метода песочной терапии*, швейцарский детский психотерапевт Дора Кальфф. Игра с песком как методика консультирования была впервые использована в работе в 1929 году английским педиатром Маргарет Ловенфельд. [54, с. 46].

Теоретическая основа песочной терапии построена на идеях Карла Густава Юнга и сформулированных им *принципах*:

– реальное «проживание», проигрывание всевозможных ситуаций вместе с героями детских игр и сказок – на основе этого принципа осуществляется взаимный переход воображаемого в реальное и наоборот;

– осмысление опыта и ситуации – разыгрывая ситуацию в песочнице, ребенок имеет возможность посмотреть на нее со стороны. Этот принцип позволяет соотнести игру с реальной жизнью, осмыслить происходящее, найти способы решения проблемы;

– принцип обмена – в играх с песком ребенок и педагог легко обмениваются идеями, мыслями, чувствами. Таким образом, песочная терапия позволяет построить партнерские взаимоотношения;

– принцип оживления абстрактных символов – песочная терапия позволяет сформировать чувство реальности происходящего;

– но самое главное: песочная терапия — это игры с песком, где «Правил не существует!»

## *2.2. Цель и задачи программы*

*Настоящая программа осуществляется с целью создания психолого-педагогических условий адаптации детей раннего возраста к условиям ДОО через использование метода песочной терапии.*

### *Задачи:*

1. Изучить взгляды и рекомендации исследователей песочной терапии на проблему адаптации детей к дошкольному учреждению;



2. Подбор и адаптация приемов игровой деятельности с песком для детей раннего дошкольного возраста адаптационный период;

3. Подобрать и реализовать профилактическую программу по профилактике дезадаптации детей раннего возраста к условиям дошкольного образовательного учреждения, повысить уровень компетентности родителей в вопросах воспитания и развития детей 2-3 лет;

4. Оказание психолого-педагогической помощи воспитателям в работе с детьми раннего и младшего возраста в период адаптации;

5. Обобщить результаты реализации профилактической программы, определить ее эффективность.

#### *Планируемые результаты.*

Работа по данной программе позволяет достичь следующих результатов:

- игра в песок позитивно влияет на эмоциональное самочувствие детей: снимает стрессовые состояния, снижает уровень нервно-психического напряжения, поднимает общий эмоциональный тонус, способствует возникновению положительных эмоций;

- дети, вновь поступившие в дошкольное учреждение, легче и быстрее адаптируются к новым условиям жизни;

- песочные игры позволяют получить опыт самостоятельного разрешения конфликтов - формирование эмпатии;

- игры с песком позволяют формировать и развивать познавательный интерес, способность к логическому мышлению, формировать элементарные математические представления;

- в игре с песком и водой у детей формируются психические процессы: мышление, внимание, память, восприятие, речевые функции;

- в песочнице создаются дополнительные возможности развития сенсомоторных функций (особенно тактильной чувствительности);

- игровые упражнения с песком успешно используются в диагностических целях;

- программа адресована педагогам-психологам дошкольных учреждений.

### *2.3. Предмет и объект работы.*

*Объект исследования:* процесс адаптации детей раннего возраста к дошкольному учреждению.

*Предмет исследования:* профилактика проявлений дезадаптации у детей раннего дошкольного возраста в период адаптации к ДООУ.

### *2.4. Организационные условия проведения занятий.*

Основной формой осуществления программы является групповая работа с детьми 2-3 лет. Данная программа включает в себя 35 занятий.

*Срок реализации* данной системы занятий: 3 месяца.

Занятия проводятся 2 раза в неделю, продолжительностью по 10-12 минут. Один раз в специально оборудованной комнате, второй раз - в группе. Наполняемость группы в среднем по 6-7 человек (в зависимости от посещения). Для более эффективного проведения занятий предполагается включение в состав группы так называемых «фоновых» детей (детей, второй год посещающих детский сад и умеющих разговаривать), познавательное развитие которых будет служить примером для остальных детей группы.

К условиям, необходимым для организации коррекционно-развивающего процесса, необходимо отнести просторное помещение с наличием соответствующего оборудования:

- столы с подсветкой для работы с сухим песком разного цвета;
- специальные песочницы для работы с кинетическим (космическим) песком разного цвета;
- коллекция миниатюрных фигурок для обыгрывания заданий в песочнице;
- формочки, валики и др.;
- магнитофон и диски с записями релаксационной музыки и звуков природы.

### *2.5. Критерии отбора в коррекционную группу*

Набор детей в группу осуществляется в адаптационный период и на занятия песочной терапией берутся все дети, проходящие адаптацию.

### *2.6. Направления, этапы реализации программы.*

*1 этап.* Обследование в трех направлениях: с помощью анкетного опроса родителей (Анкета для родителей), экспертной оценки педагогами состояния детей в период адаптации к условиям детского сада (лист адаптации) и контроля нервно - психологического развития.

*2 этап.* Проводится профилактическая работа, направленная на повышение адаптационных возможностей детей и снятие проблем, возникших на начальном этапе в период адаптации к условиям дошкольного образовательного учреждения.

Педагог-психолог совместно с воспитателями адаптирующихся групп проводит комплекс занятий по тематическому плану с целью своевременной профилактики и коррекции психоэмоционального напряжения и повышения уровня адаптированности. Игры и упражнения с песком могут входить в состав развивающих и коррекционных занятий, либо использоваться как самостоятельное занятие.

*3 этап.* В конце адаптационного периода проводится контрольная диагностика по тем же методикам, что и до проведения программы.

### *2.7. Описание методов и техник работы.*

Описываются основные методы (техники, приемы), используемые в программе. *Ведущая деятельность в дошкольном возрасте является игра, поэтому предлагаемая программа построена на основе игровых упражнений.*

Можно выделить *группы методов и приемов песочной терапии*, используемых в работе:

1. Исследовательская, практическая деятельность, включающая в себя работу с раздаточным материалом (совочки, формочки, кисточки), элементы экспериментирования, наблюдения;

2. Игровая деятельность (обыгрывание ситуаций («песочная буря», «проливной дождь», инсценировка, элементы театрализации);

3. Словесные методы – беседы, рассказ педагога, чтение произведений литературы (стихи, сказки), использование фольклорного жанра (потешки, прибаутки);

4. Наглядные методы (показ игрушек, рассматривание картин и иллюстраций, моделирование).

*Программа построена в форме:*

1. Простых сюжетных игр – «Построим дорожку (дом, заборчик)», Освоив простую постройку, даем усложнение с использованием бросового материала (палочки, травка, дощечки, платочки и т.д.).

2. Дидактических игр-упражнений – «Найди предмет», «Откопай сюрприз», «Спрячь ты, а я буду искать», «Необыкновенные следы», «Узоры на песке».

4. Рассказывания сказок – использование героев сказок героев, рисование на песке палочкой сказки и сопровождение сказки рассказом.

5. Инсценирования: «Где обедал воробей?», «Репка», «Колобок».

6. Читаем на песке – предварительно лепим формочки животных или предметов, а потом показываем детям и читаем стихотворение, например, из цикла А.Барто «Игрушки».

7. Рисование песком – песок набираем в ладошку или насыпаем в кулечек с отрезанным уголком и рисуем по готовому контуру картинку.

Песочница является привлекательной средой для осуществления сказкотерапевтического подхода. Для занятий с детьми подбираются задания и игры в сказочной форме. Например: "Заборчики". (Дети руками лепят заборчики по кругу, за таким забором можно спрятать зайку от злого серого волка). При этом полностью исключается негативная оценка действий и результатов ребенка и максимально поощряется фантазия и творческий подход.

### *2.8. Описание структуры занятия.*

Примерная структура каждого занятия может быть представлена следующим образом:

#### *Вводная часть.*

1. Ритуал вхождения в игру. Приветствие.
2. Правила работы с песком.

#### *Основная часть.*

3. Упражнения на развитие тактильно-кинестетической чувствительности.
4. Упражнения или игры, направленные на решение проблем при адаптации ребенка к дошкольному учреждению.
5. Расслабляющие упражнения с использованием музыки и шума воды.

#### *Заключительная часть.*

6. Завершение игры.
7. Ритуал прощания.

В программе используются два вида занятий: «спонтанная игра в песочнице» и «ведомая игра». «Спонтанная игра в песочнице» предполагает спонтанное погружение детей в игру с песком, а «ведомая игра» предполагает тематическую игру.

### *2.9. Форма участия других лиц в коррекционной работе.*

На протяжении всего периода реализации программы проводятся:

- беседы, консультации для родителей (Приложение 5,6,7)
- консультации для педагогов (Приложение 8)

### *3. Тематический план занятий*

Проводятся профилактические занятия с детьми раннего дошкольного возраста по 10-12 минут, два раза в неделю, составленных с учетом уровня развития детей, их возрастных и индивидуальных особенностей (см. таблицу 11)

## Тематический план игр с песком в адаптационный период

<i>Название, № занятия</i>	<i>Цели и задачи</i>	<i>Игры и упражнения</i>
<i>Занятие 1 «Знакомство» С психологом и с сухим песком</i>	Установление контакта между психологом и детьми, выявление степени готовности к взаимодействию в игре, снижение эмоционального напряжения; создание положительного эмоционального настроения; выработка правил работы; развитие тактильно -кинестетической чувствительности.	1.Организационный момент. Знакомство с песочной феей. Приветствие Ритуал входа 2.Правила работы в песочнице 3.Упражнения «Здравствуй, песок!» Дети здороваются разными способами. 4.Знакомство со свойствами песка 5. Упражнение «Песочный дождь» 6. Упражнение на релаксацию под музыку 7. Ритуал «выхода» из Песоч. страны
<i>Занятие 2 «Знакомство» с кинетическим песком</i>	Снижение эмоционального напряжения; создание положительного эмоционального настроения; обогащение словарного запаса; развитие мышления, внимания	.Организационный момент. Приветствие Ритуал входа 2.Правила работы в песочнице 3. Знакомство с кинетическим песком - его свойствами 4. Игра «Я пеку, пеку, пеку» 5. Упражнение «Угадайка» 6. Упражнение на релаксацию под музыку 7. Ритуал «выхода» из Песоч. страны
<i>Занятие 3. «Песочный дет- ский сад» сухой песок</i>	Снижение эмоционального напряжения; создание положительного эмоционального настроения; перенос «песочного опыта» проживания разных событий в реальную жизнь.	Организационный момент. Приветствие Ритуал входа 2.Правила работы в песочнице 3. Игра-занятие «Песочный детский сад» 4. Игра с игрушкой-«родители»и игрушкой-«ребенок» 5. Упражнение на релаксацию под музыку 6.Ритуал «выхода» из Песоч. страны
<i>Занятие 4. «Чувствитель- ные ладошки» кинетический песок</i>	Снижение эмоционального напряжения; создание положительного эмоционального настроения; развития тактильно-кинестетической чувствительности; обогащение словарного запаса; развитие мышления, внимания	1.Организационный момент. Приветствие Ритуал входа 2.Правила работы в песочнице 3.Упражнения на поверхности песка «Между пальцами» 4. Упражнение «Поглаживание» 5. Упражнение «Змейки» 6.Упражнение на релаксацию под музыку 7. Ритуал «выхода» из Песоч.страны

## Продолжение таблицы 11

<p>Занятие 5. «Секретик» сухой песок</p>	<p>Снижение эмоционального напряжения; создание положительного эмоционального настроения; развитие тактильно-кинестетической чувствительности обогащение словарного запаса; развитие мышления, внимания</p>	<p>1.Организационный момент. Приветствие Ритуал входа 2.Правила работы в песочнице 3.Упражнение «Чувствительные ладошки» 4. Упражнение «Необыкновенные следы» 5. Игра «Секретик» 6. Упражнение на релаксацию под музыку 7. Ритуал «выхода» из Песоч. страны</p>
<p>Занятие 6 «Заборчики» кинетический песок</p>	<p>Снижение эмоционального напряжения, обогащение тактильного опыта, словарного запаса; развитие речи; развитие мышления, внимания, наблюдательности, а также мелкой моторики рук, зрительно-моторной координации; вызывание положительных эмоций, связанных с новыми впечатлениями</p>	<p>1.Организационный момент. Приветствие Ритуал входа 2.Правила работы в песочнице 3.Игра «Заборчики для зайки» с использованием стаканчиков 4. Игра «Большой - маленький» 5 Подвижная игра «Зайка серенький сидит» Выполняется под музыку 6 Ритуал «выхода» из Песочной страны</p>
<p>Занятие 7 «Осень» Сухой песок</p>	<p>Развитие творческого воображения; выразительности и общей координации движений; улучшение взаимодействия друг с другом; снятие мышечного и эмоционального напряжения; обогащение словарного запаса; развитие мышления, внимания</p>	<p>1.Организационный момент. Приветствие. Встреча с феей 2.Игра путешествие на поезде 3.Правила работы в песочнице 4. Игра «Рельсы, рельсы» 5. Разминка осень - сюрприз - осенние листья . Признаки осени 6. Игра «Дворники» 7. Ритуал «выхода» из Песоч. страны</p>
<p>Занятие 8 «Овощи и фрукты» кинетический песок</p>	<p>Снижение психомышечного напряжения, обогащение тактильного опыта детей, развитие мелкой моторики пальцев и кисти рук; развитие игровой мотивации, вызывание положительных эмоций, связанных с новыми впечатлениями; желания по-мочь</p>	<p>1.Организационный момент. Приветствие Ритуал входа 2.Правила работы в песочнице 3. Знакомство с лесными жителями 4. Упражнение «Назови правильно» 5. Игра «Прятки на грядке» 6.Использование формочек для лепки - овощей и фруктов 7. Ритуал «выхода» из Песоч. страны</p>

## Продолжение таблицы 11

<p>Занятие 9. «Прятки» Сухой песок</p>	<p>Снижение психофизического напряжения; развитие мелкой моторики рук, зрительно-моторной координации; а также мышления, внимания, наблюдательности</p>	<p>1.Организационный момент. Приветствие Ритуал входа 2.Правила работы в песочнице 3.Игра «Что спряталось в песке?» 4. Упражнение «Рисунки солнышка на песке» 5. Упр-е «Определение цвета» 6. Упражнение «Выкладывание солнышка из крышек» 7. Ритуал «выхода» из Песоч. страны</p>
<p>Занятие 10 «Ферма» кинетический песок</p>	<p>Снижение психомышечного напряжения, обогащение тактильного опыта детей, словарного запаса; развитие мелкой моторики пальцев и кисти рук;  развитие мышления, внимания; вызывание положительных эмоций, связанных с новыми впечатлениями</p>	<p>1.Организационный момент. Приветствие Ритуал входа 2.Правила работы в песочнице 3.Знакомство с домашними животными» 4. Строим «Домики для животных» 5.Игра с формочками «Домашние животные» 6. Игра «Кто как говорит» 7. Ритуал «выхода» из Песоч. страны</p>
<p>Занятие 11. «Море» сухой песок голубого цвета</p>	<p>Развитие творческого воображения; снятие мышечного и эмоционального напряжения; обогащение словарного запаса; развитие мышления, внимания, наблюдательности вызывание положительных эмоций, связанных с новыми впечатлениями</p>	<p>1.Организационный момент. Приветствие Ритуал входа Муз. запись «Шум моря» 2.Правила работы в песочнице 3. Знакомство с обитателями моря с использованием трафаретов 4. Упражнение «Морские узоры» 5. Физминутка «Дельфины» 6. Игра «В поисках морских сокровищ» 7.Ритуал «выхода» из Песоч. страны</p>
<p>Занятие 12 «Прогулка по лесу» кинетический песок</p>	<p>Гармонизация внутреннего состояния; развитие интеллектуальных и коммуникативных навыков; снятие внутреннего напряжения; создание положительных эмоциональных контактов с детьми, доброй атмосферы; развитие тактильно - кинестетической чувствительности и мелкой моторики рук; развитие мыслит. и речевой активности</p>	<p>1.Организационный момент. Приветствие Ритуал входа 2. Правила работы в песочнице 3. Игра «Путешествие на поезде» 4. Игра - загадки «Кто живет в лесу?». Загадывание загадок по возрасту о лесных зверях. 5. Игра «Следы невиданных зверей». повторяют за воспитателем 6. Упражнение «Кого мы встретили в лесу?» Использование формочек 7. Ритуал «выхода» из Песоч. страны</p>



## Продолжение таблицы 11

<p><i>Занятие 13</i> «Зима» сухой песок</p>	<p>Развитие творческого воображения; снятие мышечного и эмоционального напряжения; обогащение словарного запаса; развитие мышления, внимания</p>	<p>1.Организационный момент. Приветствие Ритуал входа 2.Правила работы в песочнице 3 Игра «Время года - зима». Признаки зимы 4. Пальчиковая гимнастика «Странная мука» 5. Сюрпризный момент - снежинки Рисуем снежинки по трафарету 6. Игра «Следы - узоры» Использование рельефных валиков 7. Ритуал «выхода» из Песочной страны</p>
<p><i>Занятие 14</i> «Веселые музыканты» кинетический песок</p>	<p>Снижение психомышечного напряжения, обогащение тактильного опыта детей, словарного запаса; развитие мелкой моторики рук; развитие мышления, внимания; вызывание положительных эмоций, связанных с новыми впечатлениями</p>	<p>1.Организационный момент. Песочная фея представляет Неваляшку Приветствие Ритуал входа 2.Правила работы в песочнице 3 Игра «Веселые музыканты» 4. Пальчиковая игра «По клавишам стучим» 5. Игра «Научим Неваляшку рисовать» 6. Ритуал «выхода» из Песочной страны</p>
<p><i>Занятие 15</i> Инсценировка сказки «Колобок» сухой песок</p>	<p>Развитие творческого воображения; снятие мышечного и эмоционального напряжения; обогащение словарного запаса; развитие мышления, внимания</p>	<p>1.Организационный момент. Приветствие Ритуал входа 2.Правила работы в песочнице 3 Инсценировка сказки «Колобок» 4. Беседа с детьми на тему «Почему от родителей убежать нельзя» 5. Ритуал «выхода» из Песочной страны</p>
<p><i>Занятие 16</i> «Новый год» кинетический песок</p>	<p>Развитие творческого воображения; снятие мышечного и эмоционального напряжения; обогащение словарного запаса, развитие речи; развитие мышления, внимания, памяти</p>	<p>1.Организационный момент. Приветствие Ритуал входа 2.Правила работы в песочнице 3 Знакомство с елкой и елочными игрушками, вспоминаем кто приходит на Новый год 4. Использование формочек новогодней тематики 5. Пальчиковая гимнастика «Снежок» 6. Лепим из песка снежки для снеговика 5. Ритуал «выхода» из Песочной страны</p>

## Продолжение таблицы 11

<p><i>Занятие 17</i> «Повтори-ка» кинетический песок</p>	<p>Развитие зрительно-моторной координации, мелкой моторики рук, мышления, внимания, наблюдательности; обогащение словарного запаса, развитие речи; снижение психофизического напряжения; развитие воображения</p>	<ol style="list-style-type: none"> <li>1.Организационный момент. Приветствие Ритуал входа</li> <li>2.Правила работы в песочнице</li> <li>3.Упражнение «Рисуем солнышко» лучи выкладываем фасолью</li> <li>4. Расслабляющая игра«Солнечный зайчик»</li> <li>5. Упражнение «Назови пальчик правильно»</li> <li>6. Упражнение «Следы»</li> <li>7. Ритуал «выхода» из Песочной страны</li> </ol>
<p><i>Занятие 18</i> «Спасение от злого великана» сухой песок</p>	<p>Развитие зрительно-моторной координации, мелкой моторики рук, мышления, внимания, наблюдательности; коммуникативных навыков, эмоциональной сферы детей; обогащение словарного запаса, развитие речи; развитие воображения</p>	<ol style="list-style-type: none"> <li>1.Организационный момент. Приветствие Ритуал входа</li> <li>2. Правила работы в песочнице</li> <li>3. Чтение письма от волшебников</li> <li>4. Игра «В поисках маленьких волшебников» , использование кисти</li> <li>5. Игра «Песочный кружок»</li> <li>6. Ритуал «выхода» из Песочной страны</li> </ol>
<p><i>Занятие 19.</i> «Домики для друзей» кинетический песок</p>	<p>Развитие зрительно-моторной координации, мелкой моторики рук, мышления, внимания, наблюдательности; коммуникативных навыков, эмоциональной сферы детей; обогащение словарного запаса, развитие речи, тактильного опыта детей; вызывание положительных эмоций</p>	<ol style="list-style-type: none"> <li>1.Организационный момент. Приветствие Ритуал входа</li> <li>2. Правила работы в песочнице</li> <li>3. Игра «Лесные гости»</li> <li>4. Игра «Один-много»</li> <li>5. Игра «Большой - маленький»</li> <li>6. Игра «Построй домик»</li> <li>7. Игра «Угадай, чего не стало»</li> <li>8. Ритуал «выхода» из Песочной страны</li> </ol>
<p><i>Занятия 20</i> «Сорока - ворона» сухой песок</p>	<p>Развитие зрительно-моторной координации, мелкой моторики рук, мышления, внимания, наблюдательности; обогащение словарного запаса, развитие речи, тактильного опыта детей; вызывание положительных эмоций</p>	<ol style="list-style-type: none"> <li>1.Организационный момент. Приветствие Ритуал входа</li> <li>2. Правила работы в песочнице</li> <li>3. Игра «Сорока - ворона»</li> <li>4. Игра «Поиски пропавших предметов» , находим и называем</li> <li>5. Задание «Рассказываем для чего нужны эти предметы» с помощью психолога</li> <li>6. Игра «Угадай, чего не стало»</li> <li>7. Ритуал «выхода» из Песочной страны</li> </ol>

## Продолжение таблицы 11

<p><i>Занятия 21</i> «Транспорт» кинетический песок</p>	<p>Снятие эмоциональной напряженности, знакомить детей с понятиями «транспорт», с разными видами транспорта; формировать умение выполнять словесную инструкцию, сопровождающуюся образцом. Развивать память, слуховое восприятие, чувство ритма, равновесия, общую и мелкую моторику.</p>	<p>1.Организационный момент. Приветствие «Ладочка» Ритуал входа 2.Правила работы в песочнице 3.Знакомство с транспортом. Упражнение «Чей звук?» 4. Исп-ние формочек «Транспорт» 5. Упражнение «Повторюшки» Подражание звукам транспорта 6. Пальчиковая игра «Кораблик» 7. Задание «Нарисовать палочками линии: прямые, волнистые» 8.Ритуал «выхода» из Песоч. страны</p>
<p><i>Занятия 22</i> «Папин день» сухой песок</p>	<p>Обогащение словарного запаса, развитие речи, вызывание положительных эмоций; развитие зрительно -моторной координации, мелкой моторики рук, мышления, внимания, наблюдательности</p>	<p>1.Организационный момент. Приветствие Ритуал входа 2.Правила работы в песочнице 3.Игра«Что умеют наши папы?» 4. Использование трафаретов «Флажок, звезда, танк, самолет» 5. Физкультминутка «Чтобы сильным стать и ловким» 6. Игра «Отгадай, чего здесь нет» 7.Ритуал «выхода» из Песоч. страны</p>
<p><i>Занятия 23</i> «Путешествие с игрушками» кинетический песок</p>	<p>Развитие мышления, внимания, наблюдательности; зрительно-моторной координации, мелкой моторики рук, обогащение словарного запаса, развитие речи, тактильного опыта детей; вызывание положительных эмоций</p>	<p>1.Организационный момент. Приветствие Ритуал входа 2.Правила работы в песочнице 3. Задание «Найди игрушку» 4. Упражнение «Идем быстро, идем медленно» 5. Игра с формочками и чтение стиха А.Барто «Игрушки» 6.Ритуал «выхода» из Песоч. страны</p>
<p><i>Занятия 24</i> «Поможем кошечке» сухой песок</p>	<p>Обогащение словарного запаса, развитие речи, тактильного опыта детей; вызывание положительных эмоций; развитие зрительно-моторной координации, мелкой моторики рук, мышления, внимания, наблюдательности</p>	<p>1.Организационный момент. Приветствие Ритуал входа 2.Правила работы в песочнице 3.Задание «Найти кошачий дом» 4. Использование трафарета «Домик» 5. Рисование дорожек к дому разными кисточками: «Длинная - короткая; широкая - узкая» 6.Ритуал «выхода» из Песоч. страны</p>
<p><i>Занятия 25</i> «Мамин праздник - бусы для мамы» кинетический песок</p>	<p>Снятие эмоциональной напряженности, формировать умение выполнять словесную инструкцию, сопровождающуюся образцом. Развивать память, слуховое восприятие, чувство ритма, равновесия, общую и мелкую моторику.</p>	<p>1.Организационный момент. Приветствие Ритуал входа 2.Правила работы в песочнице 3.Игра«Расскажи о маме» 4.Пальчик. гимнастика. «Моя семья» 5. Использование формочки девочки - выкладывание бус из цветного стекла-руса 6. Физкультминутка «Цветы» 7.Ритуал «выхода» из Песоч. страны</p>

<p><i>Занятия 26</i> «Животные жарких стран» сухой песок</p>	<p>Развитие зрительно - моторной координации, мелкой моторики рук, мышления, внимания, наблюдательности; обогащение словарного запаса, развитие речи; снижение психофизического напряжения; развитие воображения</p>	<p>1.Организационный момент. Приветствие Ритуал входа 2.Правила работы в песочнице 3.Игра«Знакомство с животными жарких стран: тигр, жираф, слон и др. животные» 4.Домики для животных - для каждого геометрическая фигура, рисуем на песке. 5. Пальчиковая гимнастика «Дружные зверята» 6.Ритуал «выхода» из Песоч. страны</p>
<p><i>Занятия 27</i> Инсценировка сказки «Репка» кинетический песок</p>	<p>Развитие творческого воображения; снятие мышечного и эмоционального напряжения; обогащение словарного запаса; развития речи, мышления, внимания, памяти, последовательности</p>	<p>1.Организационный момент. Приветствие Ритуал входа 2.Правила работы в песочнице 3 Инсценировка сказки «Репка» 4. Дети лепят из песка репку и выставляют героев сказки так, как запомнили 5. Ритуал «выхода» из Песоч. страны</p>
<p><i>Занятия 28</i> «Весна» сухой песок</p>	<p>Развитие мелкой моторики рук, мышления, внимания, наблюдательности; обогащение словарного запаса, развитие речи; снижение психофизического напряжения</p>	<p>1.Организационный момент. Приветствие Музыка Ритуал входа 2.Правила работы в песочнице 3. Игра «Время года - весна». Признаки весны 4. Рисуем солнышко, сосульки и капельки, волнистые линии - ручьи - узкие и широкие 5. Пальчиковая игра: «Кап-кап-кап весна» 6. Ритуал «выхода» из Песоч. страны</p>
<p><i>Занятия 29</i> «Гости у ежика» кинетический песок</p>	<p>Обогащение словарного запаса, развитие речи, тактильного опыта детей; вызывание положительных эмоций; развитие зрительно-моторной координации, мелкой моторики рук, мышления, внимания, наблюдательности</p>	<p>1.Организационный момент. Приветствие Ритуал входа 2.Правила работы в песочнице 3.Загадка про ежика 4. На поверхности песка катаем по очереди или одновременно колючий и гладкий мячи, затем в руках 5. Игра «Назови правильно» 6. Игра «Угадай, кто, что ест?» 7.Ритуал «выхода» из ПС</p>
<p><i>Занятия 30</i> «Где обедал воробей?» сухой песок</p>	<p>Развитие зрительно - моторной координации, мелкой моторики рук, мышления, внимания, наблюдательности; обогащение словарного запаса, развитие речи; снижение психофизического напряжения; развитие воображения</p>	<p>1.Организационный момент. Приветствие Ритуал входа 2.Правила работы в песочнице 3. Загадка про воробья 4. Игра«Зоопарк» Рассматривание животных согласно содержанию стихотворения «Где обедал воробей?», угадывание следов 5.Домики для животных - для каждого геометрическая фигура, рисуем на песке. 6. Пальчиковая гимнастика «Воробей»</p>

		7.Ритуал «выхода» из ПС
<i>Занятия 31</i> «Матрешки» кинетический песок	Развитие зрительно - моторной координации, мелкой моторики рук, мышления, внимания, обогащение словарного запаса, развитие речи; снижение психофизического напряжения; развитие воображения; вызывание положительных эмоций	1.Организационный момент. Приветствие Ритуал входа 2.Правила работы в песочнице 3.Чтение четверостишья «Матрешки» 4. На поверхности песка - отпечатки матрешки. Матрешка украшается 5. Игра «Песочный праздник» 6. Физкультминутка «Матрешки» 7.Ритуал «выхода» из ПС
<i>Занятия 32</i> «Путешествие на неизвестную планету» сухой песок, оранжевого цвета	Развитие мелкой моторики рук, мышления, внимания, обогащение словарного запаса, развитие речи; снижение психофизического напряжения; развитие воображения; вызывание положительных эмоций, связанных с новыми впечатлениями	1.Организационный момент. Приветствие Ритуал входа 2.Правила работы в песочнице 3.Выкладывание на песке ракеты из палочек или рисуем ее пальчиком 4. Знакомство с инопланетными существами 5. Игра «Прятки» 6.Ритуал «выхода» из ПС
<i>Занятия 33</i> «Домик в деревне» кинетический песок	Развитие зрительно - моторной координации, мелкой моторики рук, мышления, внимания, обогащение словарного запаса, развитие речи; снижение психофизического напряжения; развитие воображения; вызывание положительных эмоций	1.Организационный момент. Приветствие Ритуал входа 2. Правила работы в песочнице 3. Игра «Построй ямку - горку, дом» 4. Задание. Выполнение действий согласно тексту. 5. Игра «Куличики большие и маленькие» 6.Ритуал «выхода» из Песоч. страны
<i>Занятия 34-35</i> «Спонтанные игры» кинетический песок	Развитие мелкой моторики рук и зрительно - моторной координации, мышления, внимания; снижение психофизического напряжения; развитие воображения; вызывание положительных эмоций	1.Организационный момент. Приветствие Ритуал входа 2. Правила работы в песочнице 3. Игра «Насыпаем - высыпаем» 4. Использование трафаретов 5. Игра «Прятки» игрушки от киндер - сюрпризов 6. Рисуем кисточками и др. 7.Ритуал «выхода» из Песоч. страны

Примеры занятий в приложениях 9,10,11.

### *Результативность опыта*

В результате использования песочной терапии в период адаптации воспитанников к условиям ДООУ мы наблюдали положительные изменения.

- У детей:

- значительно повысился общий эмоциональный фон;
- снизился уровень тревожности;
- быстрее происходит восстановление всех нарушенных навыков;
- повышается познавательная и игровая активность, уровень взаимодействия со взрослыми и сверстниками.

- Родители:

- проявляют интерес к вопросам воспитания и развития детей;
- активно применяют практические умения и навыки, помогающие ребенку легче адаптироваться к условиям ДОО;
- повышается психолого-педагогическая культура.

- Педагоги

- получают дополнительные психолого-педагогические знания, умения и навыки для более качественной работы с детьми раннего и младшего дошкольного возраста в период адаптации.

### 3.2 Анализ результатов исследования

На контрольном этапе работы, мы провели повторную диагностику с использованием тех же самых методик, что и на констатирующем этапе. В диагностике приняли участие все испытуемые. Всего в повторной диагностике приняли участие 17 детей раннего возраста 1 младшей группы.

Опишем подробно результаты контрольной диагностики.

#### *1. Методика № 1*

Результаты контрольной диагностики по методике № 1 «Анкета для родителей» занесены в таблицу 12.

Обобщенные данные по уровням готовности к д/с  
на контрольном этапе

Категории готовности	Уровень	Анкета для родителей	
		Кол-во, чел	%
готов	высокий	9	53
условно готов	средний	8	47
не готов	низкий	0	0

Наглядно результаты исследования представлены на рисунке 5.

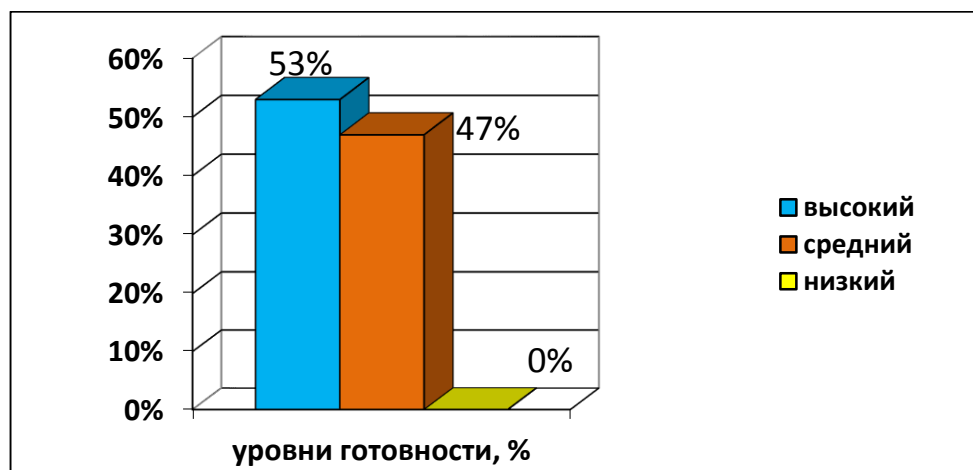


Рисунок 5. Результаты контрольного исследования по методике № 1

Анализ результатов контрольного исследования по методике «Анкета для родителей» в конце адаптационного периода показал, что 9 детей (53 %) готовы к поступлению в детский сад, 8 детей (47%) условно готовы посещать детский сад, детей с низким уровнем готовности к д/саду - нет.

С целью анализа динамики уровня готовности детей раннего возраста к дошкольному учреждению после проведенной профилактической работы, мы сопоставили результаты констатирующей и контрольной диагностики воспитанников (см. таблица 13).

Результаты констатирующего и контрольного исследования  
по методике №1

№	Фамилия, имя ребенка	Анкета для родителей			
		Констатирующий этап		Контрольный этап	
		Средний балл	Стандартные баллы	Средний балл	Стандартные баллы
1	Т. П.	2,5	средний	2,6	высокий
2	Ж. К.	2,7	высокий	2,8	высокий
3	С. Л.	2,6	высокий	2,7	высокий
4	А. К.	2	средний	2,4	средний
5	М. П.	2,5	средний	2,6	высокий
6	М. З.	2,2	средний	2,5	средний
7	Е. К.	2,6	высокий	2,6	высокий
8	Т. М.	2	средний	2,3	средний
9	Т. К.	1,6	низкий	2,3	средний
10	Н. М.	2,6	высокий	2,6	высокий
11	Я. И.	2,1	средний	2,5	средний
12	С. Д.	2,6	высокий	2,7	высокий
13	Н. Л.	2,4	средний	2,5	средний
14	Н. С.	2,5	средний	2,8	высокий
15	М. Ш.	2,4	средний	2,7	высокий
16	К. А.	2,2	средний	2,3	средний
17	П. З.	2,1	средний	2,5	средний

Сравнительные результаты констатирующей и контрольной диагностики по методике № 1 «Анкета для родителей» занесены в таблицу 14.

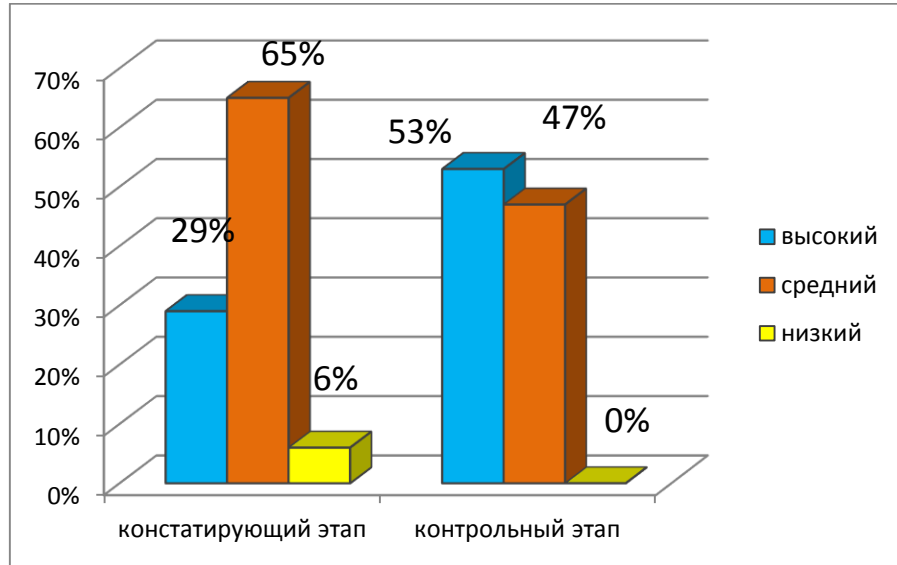
Таблица 14

Обобщенные данные по методике № 1 на констатирующем  
и контрольном этапе

Уровень	Анкета для родителей			
	Констатирующий этап		Контрольный этап	
	Кол-во, чел	%	Кол-во, чел	%
высокий	5	29	9	53
средний	11	65	8	47
низкий	1	6	0	0



Наглядно динамика результатов по данной методике представлена на рисунке 6.



*Рисунок 6. Динамика результатов констатирующего и контрольного исследования по методике №1 Анкета для родителей*

Итак, на основании сравнительной таблицы видно, что количество детей, имеющих высокий уровень увеличилось на 23%, а детей среднего уровня готовности - уменьшилось на 18%, низкого уровня готовности - нет.

Таким образом, после проведенной профилактической работы на момент повторного анкетирования родителей определилось, что более половины испытуемых стали готовы к посещению детского сада, остальные условно готовы, детей не готовых к посещению д/сада - нет.

## *2. Методика № 2.*

На основании сводного бланка обобщенные данные повторной диагностики адаптации детей к условиям ДООУ по методике № 2 «Лист адаптации» на контрольном этапе работы заносим в таблицу 15.

Таблица 15

Обобщенные данные по уровням готовности к д/с  
на контрольном этапе

Степень	Лист адаптации	
	Кол-во, чел	%
легкая	10	59
средняя	7	41
тяжелая	0	0

Наглядно результаты контрольного исследования по методике № 2 можно увидеть на рисунке 7

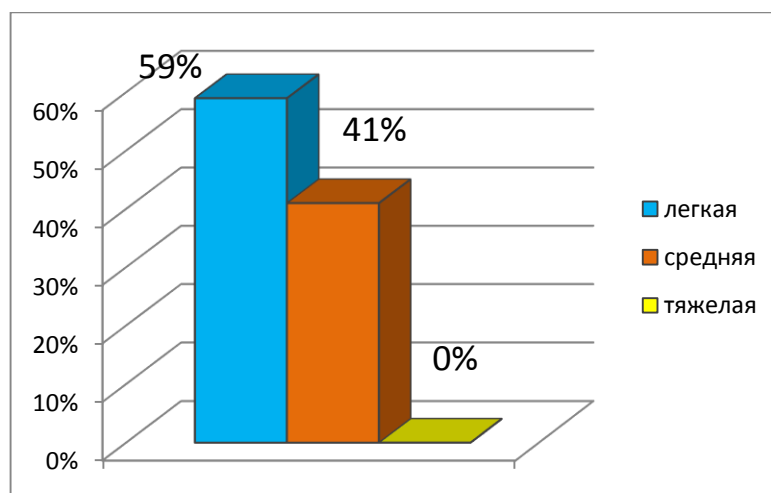


Рисунок 7. Результаты контрольного исследования по методике № 2

С целью анализа динамики уровня готовности детей раннего возраста к дошкольному учреждению после проведенной профилактической работы, мы сопоставили результаты констатирующей и контрольной диагностики воспитанников по методике № 2 «Лист адаптации» (см. таблица 16)

Результаты констатирующего и контрольного исследования  
по методике №2 «Лист адаптации»

№	Фамилия, имя ребенка	Лист адаптации			
		Констатирующий этап		Контрольный этап	
		Сырые баллы	Стандартные баллы	Сырые баллы	Стандартные баллы
1	Т. П.	23	легкая	25	легкая
2	Ж К.	24	легкая	27	легкая
3	С Л.	24	легкая	28	легкая
4	А. К.	11	тяжелая	16	средняя
5	М П.	17	средняя	20	средняя
6	М З.	18	средняя	20	средняя
7	Е К.	21	легкая	25	легкая
8	Т М.	16	средняя	18	средняя
9	Т К.	10	тяжелая	15	средняя
10	Н М.	22	легкая	24	легкая
11	Я И.	16	средняя	20	легкая
12	С Д.	18	средняя	22	легкая
13	Н Л.	20	легкая	21	легкая
14	Н С.	21	легкая	23	легкая
15	М Ш.	17	средняя	20	легкая
16	К А.	16	средняя	18	средняя
17	П З.	15	средняя	19	средняя

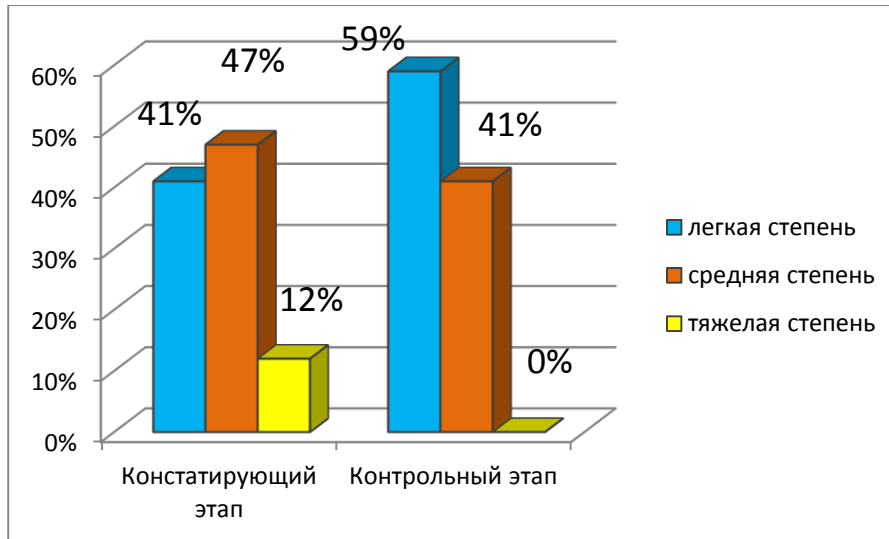
Сравнительные результаты констатирующей и контрольной диагностики по методике № 2 занесены в таблицу 17.

Таблица 17

Сравнительная таблица по методике № 2 на констатирующем  
и контрольном этапе

Степень	Лист адаптации			
	Констатирующий этап		Контрольный этап	
	Кол-во, чел	%	Кол-во, чел	%
легкая	7	41	10	59
средняя	8	47	7	41
низкая	2	12	0	0

Наглядно результаты исследования представлены на рисунке 8



*Рисунок 8.* Результаты исследования по методике №2 до и после внедрения профилактической программы детей раннего возраста в период адаптации к дошкольному учреждению.

Итак, по результатам сравнительной таблицы по методике №2 после проведения мероприятий у детей раннего дошкольного возраста при адаптации к ДООУ определилось, что высокий уровень (легкая адаптация) увеличился на 18 %, а средняя степень адаптации снизилась на 6%, тяжелая степень адаптации отсутствует.

Таким образом, после проведенной профилактической работы на момент повторной диагностики по методике №2 «Лист адаптации» определилось, что дети имеют легкую и среднюю степени адаптации.

### *3. Методика № 3*

#### *Диагностика нервно-психического развития детей*

С помощью экспертной оценки определим уровень нервно-психического развития детей раннего возраста на контрольном этапе. (см. таблица 18).

**Диагностика нервно-психологического развития детей  
раннего возраста на контрольном этапе (сводный бланк)**

№ п/п	И.Ф. ребенка, шифр	Развитие речи		Сенсорное воспитание		Игровая деятельность		Социально-эмоциональная сфера		Двигательная активность		Итоговый показатель (сред. значение)
		сырые баллы	стандартные	сырые баллы	стандартные	сырые баллы	стандартные	сырые баллы	стандартные	сырые баллы	стандартные	
1	Т.П.	2,5	СР	2,3	СР	2,3	СР	2,7	В	2,5	СР	<b>СР</b>
2	Ж.К.	2,6	В	2,6	В	2,7	В	2,5	СР	2,7	В	<b>В</b>
3	С.Л.	2,6	В	2,7	В	2,5	СР	2,8	В	2,7	В	<b>В</b>
4	А.К.	1,9	СР	1,9	СР	2	СР	1,5	Н	1,7	СР	<b>СР</b>
5	М.П.	1,5	Н	1,5	Н	2,3	СР	1,8	СР	1,7	СР	<b>СР</b>
6	М.З.	2,3	СР	2,1	СР	2,3	СР	2	СР	1,6	СР	<b>СР</b>
7	Е.К.	2,6	В	2,7	В	2,3	СР	2,5	СР	2,8	В	<b>В</b>
8	Т.М.	1,9	СР	2,1	СР	2	СР	1,8	СР	1,6	СР	<b>СР</b>
9	Т.К.	1,5	Н	1,6	СР	1,8	СР	1,4	Н	1,5	Н	<b>Н</b>
10	Н.М.	2,4	СР	2,4	СР	2,3	СР	2,6	В	2,6	В	<b>СР</b>
11	Я.И.	1,5	Н	1,5	Н	1,8	СР	1,5	Н	1,7	СР	<b>Н</b>
12	С.Д.	2,6	В	2	СР	2,3	СР	2,5	СР	2,6	В	<b>СР</b>
13	Н.Л.	2	СР	2,3	СР	2	СР	2	СР	1,9	СР	<b>СР</b>
14	Н.С.	2,1	СР	2,4	СР	2,7	В	2,6	В	1,8	СР	<b>СР</b>
15	М.Ш.	2	СР	2,1	СР	2,6	В	2,5	СР	2,5	СР	<b>СР</b>
16	К.А.	1,5	Н	1,5	Н	1,5	Н	2	СР	1,6	СР	<b>Н</b>
17	П.З.	2	СР	2	СР	2,5	СР	2	СР	2,3	СР	<b>СР</b>

На основании сводного бланка обобщенные данные повторной диагностики по методике № 3 на контрольном этапе заносим в таблицу 19.

Таблица 19

**Обобщенные данные по диагностике нервно-психологического развития детей раннего возраста**

Уровень	Диагностика НПП											
	Развитие речи		Сенсор. разв.		Игровая деят-ть		С-Э сфера		Двигательная акт.		Итог	
	Кол-во, чел	%	Кол-во, чел	%	Кол-во, чел	%	Кол-во, чел	%	Кол-во, чел	%	Кол-во, чел	%
Высокий	4	23	3	18	3	18	4	23	5	29	3	<b>18</b>
Средний	9	53	11	65	13	76	10	59	11	65	11	<b>65</b>
Низкий	4	23	3	18	1	6	3	18	1	6	3	<b>18</b>

Наглядно диагностика по развитию речи, сенсорному воспитанию, игровой деятельности, социально - эмоциональной сфере и двигательной активности отражена на рисунке 9.

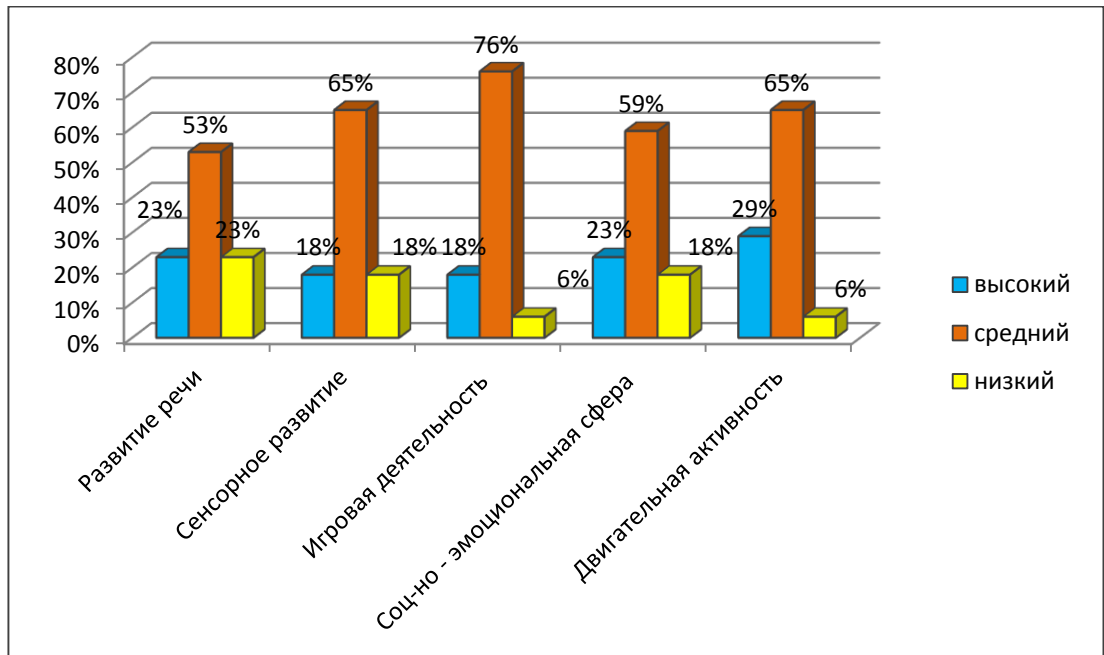


Рисунок 9. Результаты сравнения по пяти параметрам НПП

По результатам сводной таблицы по Диагностике НПП на контрольном этапе видно, что 18% детей имеют высокий уровень развития, 65% детей - средний уровень нервно - психического развития и 3 ребенка (18%) с низким уровнем развития.

Проведем сравнительный анализ констатирующего и контрольного эксперимента по этой диагностике по итоговым показателям, наглядно можно увидеть на рисунке 10

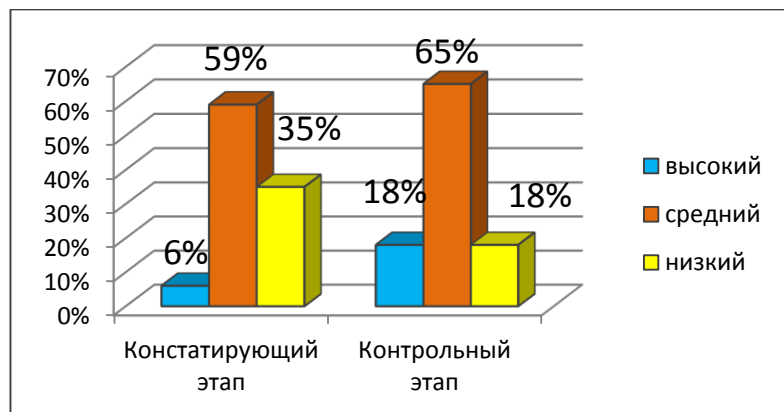


Рисунок 10. Результаты диагностики НПП по констатирующему и контрольному эксперименту.

Итак, по данным сравнительного анализа констатирующего и контрольного этапа по методике № 3 Диагностика ННР можно отметить, что высокий уровень развития увеличился на 12%, средний уровень возрос на 6%, низкий уровень развития снизился на 18%.

Проведем *сравнительный анализ по трем методикам* на констатирующем и контрольном этапах, результаты занесены в таблицу 20

Таблица 20

Сравнительная таблица по трем методикам

Уровень	Анкета для родителей, %		Лист адаптации, %		Диагностика ННР, %	
	до	после	до	после	до	после
Высокий	29	53	41	59	6	18
Средний	65	47	47	41	59	65
Низкий	6	0	12	0	35	18

Наглядно можно увидеть произошедшие изменения на рисунке 11

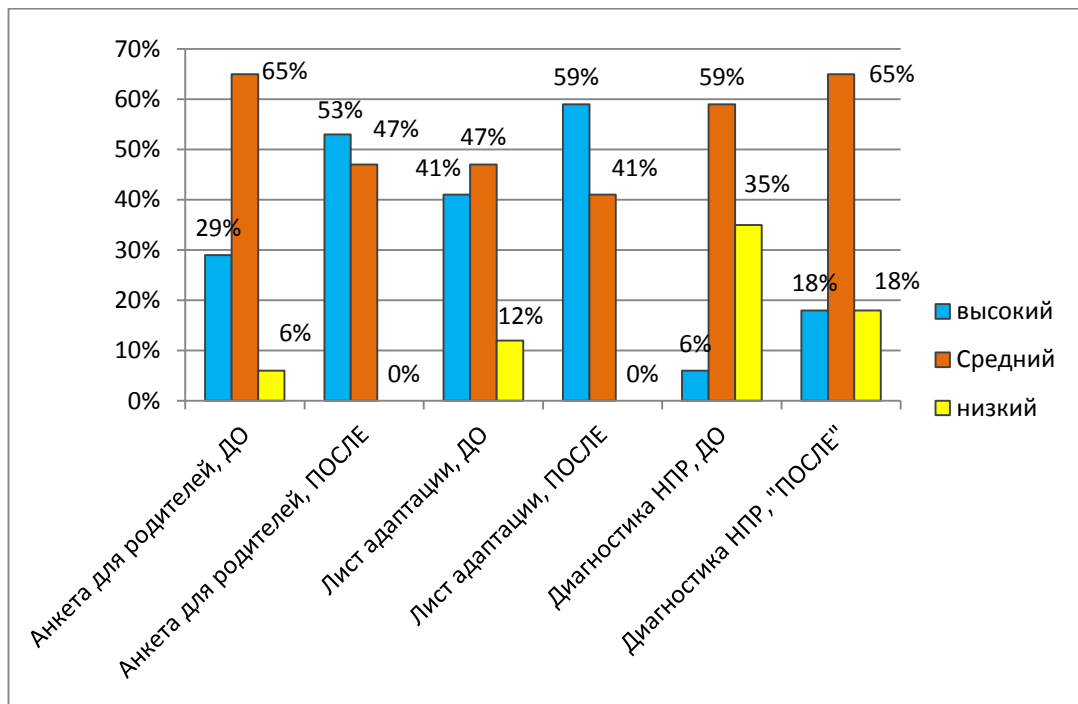


Рисунок 11. Результаты сравнительного анализа по трем методикам "До" и "После" проведения мероприятий

Итак, общий сравнительный анализ результатов исследования показал, что по методике №1 наблюдается увеличение состояния готовности детей к поступлению в дошкольное учреждение на 24%, условная готов-

ность снизилась на 18%, детей с категорией "не готов" - нет; по методике № 2 - если по первичной диагностике определились 2 ребенка (12%) с тяжелой степенью адаптации, то на повторной диагностике видно, что детей с тяжелой степенью адаптации - нет, количество детей с легкой степенью адаптации увеличилось на 18%, со средней степенью уменьшилось на 6%; по методике № 3 мы видим, что высокий уровень развития увеличился на 12%, средний - снизился на 6%, низкий уровень развития снизился на 17%.

Таким образом, у большинства детей отмечается положительная динамика после проведения профилактической работы.



### Вывод по III Главе

На формирующем этапе в п. 3.1 была составлена и внедрена профилактическая программа психолого - педагогического сопровождения в период адаптации детей раннего возраста к ДОО с использованием метода песочной терапии.

Результаты констатирующего и контрольного эксперимента показали: что готовность детей к посещению детского сада увеличилась на 24%, средний уровень условной готовности снизился на 18%.

По адаптации - легкая степень адаптации увеличилась на 18%, тяжелая отсутствует. По первичной диагностике нервно-психического развития низкий уровень развития составлял 35% из-за слабой активной речи и других показателей, то на контрольном этапе благодаря повышению уровня развития по всем показателям, низкий уровень снизился на 17%, высокий уровень увеличился на 12%, средний - увеличился на 6%.

Таким образом, на основании сравнительного анализа по трем методикам видна положительная динамика по каждой из методик. Это говорит о том, что профилактическая программа психолого-педагогического сопровождения в период адаптации детей раннего возраста к ДОО по методу песочной терапии эффективна и может использоваться воспитателями и психологами в дошкольных учреждениях.

## Заключение

В данной работе в соответствии с поставленными целью и задачами, нами была изучена психолого - педагогическая литература, касающаяся особенностей адаптации детей раннего возраста к дошкольному учреждению, психолого-педагогического сопровождения детей раннего возраста в период адаптации.

Психолого-педагогическое сопровождение детей раннего возраста в ДООУ представляет собой как процесс взаимодействия всех участников образовательного процесса в решении задач успешной адаптации, поэтапного использовании комплекса мер по преодолению трудностей адаптации. Эффективность своевременного выявления проблем адаптации и их разрешения выступает одним из важнейших показателей качества работы образовательного учреждения.

Также была составлена и внедрена программа психолого - педагогического сопровождения детей раннего возраста для успешной адаптации к дошкольному учреждению по методу песочной терапии.

В результате проведенного опытного исследования было выявлено, что уровень адаптации у детей различен.

По результатам сравнительного анализа по трем методикам отметим, что, если на констатирующем этапе средний уровень по готовности к поступлению в д/с, параметрам Листа адаптации и диагностике ННР является преобладающим, то на контрольном этапе видна динамика роста по показателям: по методике №1, увеличение высокого уровня готовности к поступлению в д/с на 24%, отсутствие низкого уровня, по методике №2 - увеличение легкой адаптации на 18% и отсутствие тяжелой адаптации, по методике №3, увеличение высокого уровня на 12% и снижение низкого на 17%.

Выше изложенное говорит о том, что программа психолого-педагогического сопровождения в период адаптации детей раннего возраста к ДООУ по методу песочной терапии эффективна и может использоваться воспитателями и психологами в дошкольных учреждениях.

## Библиографический список

1. Адаптация ребенка к условиям детского сада: управление процессом, диагностика, рекомендации [Текст] /Н.В. Соколовская. – Волгоград: Учитель, 2012. –214 с.
2. Айсина, Р.М. Социализация и адаптация детей раннего возраста [Текст] /Р.М Айсина, В.Н. Дедкова, Е.В. Хачатурова // Ребенок в детском саду. - 2013. - №5. - С. 49 - 52. - №6. - С. 46 - 50.
3. Аксарина, Н.М. Воспитание детей раннего возраста [Текст] /Н.М. Аксарина. - 4-е изд., испр. и доп. – М.: 2011.- 234 с.
4. Анреенко, Т.А. Использование кинетического песка в работе с дошкольниками [Текст] /Т.А. Анреенко. - СПб.: Детство - пресс, 2017.- 128 с.
5. Белкина, В.Н. Психология раннего и дошкольного детства [Текст]: учебное пособие для вузов /В.Н. Белкина. – Ростов-на-Дону: Феникс, 2015. – 270 с.
6. Бережная, Н.Ф. Использование песочницы в коррекции эмоционально- волевой и социальной сфер детей раннего младшего дошкольного возраста /Н.Ф Бережная // Дошкольная педагогика. - 2007. - январь-февраль. - С.50 - 52.
7. Божович, Л.Н. Личность и ее формирование в детском возрасте[Текст] /Л.Н. Божович. - М.: Проспект, 2012. - 414 с.
8. Болотова, А.К. Психология развития и возрастная психология: Учебное пособие /А.К. Болотова, О.Н. Молчанова. - М.: ИД ГУ ВШЭ, 2012. - 526 с.
9. Ватутина, Н. Д. Ребенок поступает в детский сад [Текст] /Н. Д. Ватутина. - 2-е изд. - М.: Просвещение, 1913. - 103 с.
10. Волошина, Л. Д. Современная воспитательная система детского сада [Текст] /Л.Д. Волошина, Л.И. Кокунько // Дошкольное воспитание. - 2014. - № 3. - С. 12 - 17.

11. Выготский, Л.С. Вопросы детской психологии [Текст] /Л.С. Выготский. - СПб.: СОЮЗ, 1998. - 224 с.
12. Гайнанова, Е.А. Психолого - педагогическое сопровождение детей в адаптационный период [Текст] /Е.А. Гайнанова // Международный научный журнал. - 2016. - № 6. - С. 686 - 689
13. Галигузова, Л.Н. Искусство общения с ребенком от года до шести лет [Текст] /Л.Н. Галигузова, Е.О.Смирнова. - М.: АРКТИ, 2011. - 160 с.
14. Грабенко, Т.М. Коррекционные, развивающие и адаптирующие игры [Текст] /Т.М. Грабенко, Т.Д. Зинкевич - Евстигнеева. - СПб.: Детство-Пресс, 2012. - 176 с.
15. Давыдова,О.И. Адаптационные группы в ДОУ: Методическое пособие [Текст]/О.И. Давыдова, А.А. Майер.- М.: Сфера, 2006. - 128 - 145с.
16. Двойнова, А.Ф. Система работы с педагогами, воспитанниками и их родителями в адаптационный период [Текст] /А.Ф. Двойнова // Справочник старшего воспитателя. - 2009. - №9. - С. 61 - 68.
17. Диагностика в детском саду [Текст] /под ред. Е.А. Ничипорюк, Г.Д. Посевиной. - Ростов н/Д, Феникс, 2014. - 275 с.
18. Долганина, В. В. Психологическое сопровождение детей раннего возраста в период адаптации к условиям дошкольной образовательной организации [Текст] /В. В. Долганина // Психологические науки: теория и практика: материалы III междунар. науч. конф. - М.: Буки-Веди, 2015. - С. 1 - 3.
19. Долгова, В. И. Инновационные психолого-педагогические технологии в работе с дошкольниками [Текст] /В.И. Долгова, Е.В. Попова. - М.: Перо, 2015. - 207 с.
20. Евстратова, Е.А. Новые формы по взаимодействию дошкольного образовательного учреждения и семьи [Текст]: сборник: Воспитание детей раннего возраста в условиях детского сада /Е.А. Евстратова. - СПб., 2013. – 276 с.

21. Епанчинцева, О.Ю. Роль песочной терапии в развитии эмоциональной сферы детей дошкольного возраста [Текст] /О.Ю. Епанчинцева. - СПб.: Речь, 2014. - 108 с.
22. Жердева, Е.В. Дети раннего возраста в детском саду (возрастные особенности, адаптация, сценарии дня) [Текст] /Е.В. Жердева. - Ростов н/Д: Феникс, 2014. - 192 с.
23. Заводчикова, О. Г. Адаптация ребенка в детском саду : взаимодействие дошкол. образоват. учреждения и семьи [Текст]: пособие для воспитателей /О. Г. Заводчикова. - М.: Просвещение, 2013. - 79 с.
24. Зейц, М. Пишем и рисуем на песке. Настольная песочница: [Текст]: адаптированный перевод с англ. /под ред. И.А. Качанова .- М.: ИНТ, 2012. - 94 с.
25. Зеленцова - Пешкова, Н.В. Элементы песочной терапии в развитии детей раннего возраста [Текст] /Н.В Зеленцова - Пешкова. - СПб.: Детство -пресс, 2015. - 91 с.
26. Зинкевич - Евстигнеева, Т. Д. Формы и методы работы со сказкой [Текст] /Т.Д Зинкевич - Евстигнеева.- СПб.: Речь, 2008. - 156 с.
27. Зинкевич - Евстигнеева, Т.Д. Чудеса на песке [Текст] /Т.Д. Зинкевич - Евстигнеева, Т.М. Грабенко. - СПб.: Речь, 2015. - 198с.
28. Зинкевич - Евстигнеева, Т.Д. Практикум по песочной терапии [Текст]/Т.Д. Зинкевич- Евстигнеева, Т.М. Грабенко.- СПб.: Речь, 2012. - 357
29. Зюзюкова, М. Вот как нам хорошо! Конспекты занятий с детьми раннего возраста [Текст] /М. Зюзюкова, О. Сысоева // Дошкольное воспитание. - 2015. - №10. - С. 36 - 38.
30. Казакова, Е. И. Сопровождение развития новая образовательная технология [Текст] /Е. И. Казакова //Психолого-педагогическое и медико-социальное сопровождение развития ребенка: Материалы Российско-фламандской конференции. - СПб., 2011. - 144 с.

31. Калинина, Р. Ребенок пошел в детский сад... К проблеме адаптации детей к условиям жизни в ДОУ [Текст] /Р.Калинина // Дошкольное воспитание. - 2009.- №4. - С.18 - 23
32. Каралашвили, Е.А. Организация работы по адаптации детей к ДОУ [Текст] /Е.А. Каралашвили, Н.Е. Малахова //Справочник старшего воспитателя. - 2010. - №7. - С. 22 - 34.
33. Кирюхина, Н. В. Организация и содержание работы по адаптации детей в ДОУ: практ. пособие [Текст] /Н. В. Кирюхина. - М.: Айрис-пресс, 2011. - 112 с.
34. Кисилёва, М.В. Арт-терапия в работе с детьми: Руководство для детских психологов, педагогов, врачей и специалистов работающих с детьми [Текст] /М.В. Киселева.- СПб.: Речь, 2016. - 160 с.
35. Комплексное сопровождение детей дошкольного возраста [Текст] /под ред. проф. Л. М. Шипицыной.- СПб.: Речь, 2015. - 240 с.
36. Костина, В. Новые подходы к адаптации детей раннего возраста [Текст] /В. Костина //Дошкольное воспитание, 2011. - №1. - С.34 - 37
37. Кремлякова, А.Ю. Психологическое сопровождение детей с раннего возраста в ДОУ (из опыта работы) [Текст] /А. Ю. Кремлякова.- СПб.: Детство – пресс, 2013. - 96 с.
38. Кузуб Н. В гостях у Песочной Феи. Организация педагогических игр с песком для детей дошкольного возраста [Текст] /Н. Кузуб, Э. Осипук //Вестник практической психологии образования, 2012. - №1. - С.35 - 41.
39. Кулагина, И.Ю. Психология развития и возрастная психология: Учебное пособие для вузов [Текст] /И.Ю. Кулагина. - М.: Академический проект, 2015. - 420 с.
40. Макшенцева, Л.В. Программа психодиагностики, профилактики и преодоления дезадаптации младших дошкольников к детскому саду [Текст] /Л.В. Макшенцева // Психолог в детском саду, 2014, №1. - С.7 - 12

41. Малахова, Н.Е. Игры раннего возраста (семинар для родителей) [Текст] /Н.Е. Малахова // Управление ДООУ, 2011. - №4. - С. 103 - 107.
42. Микляева, Н.В. Сказкотерапия в ДООУ и семье [Текст]/ В.Н.Микляева, С.Н. Толстикова. - М.: Сфера, 2010. - 215 с.
43. Монгуш, О. О. Психолого-педагогическое сопровождение детей дошкольного возраста [Текст] /О. О. Монгуш // Педагогическое мастерство: материалы VI междунар. науч. конф. - М.: Буки-Веди, 2015. - С. 59 - 62.
44. Остроухова, А. Успешная адаптация. Как её измерить? [Текст]/ А. Остроухова // Обруч, 2010. - №3. - С.16 - 17.
45. Павлова, Л.Н. Раннее детство: познавательное развитие [Текст] /Л.Н. Павлова, Е.Б. Волосова, Е.Г. Пилюгина. - М.: Мозаика Синтез, 2012. - 415 с.
46. Павлова, Н.Н. Психологическая диагностика и коррекция в раннем возрасте (2-3 года) [Текст] /Н.Н. Павлова, Л.Г. Руденко. - М.: Генезис, 2014. - 72 с.
47. Печора, К.Л. Дети раннего возраста в дошкольных учреждениях: Пособие для педагогов дошкольных учреждений [Текст] /К.Л. Печора, Г.В. Пантюхина. - М.: Владос, 2013.- 138 с.
48. Погосова, М.Н. Погружение в сказку. Коррекционно - развивающая программа для детей [Текст] /М.Н. Погосова. - СПб.: Речь, 2016. - 208 с.
49. Психологическая безопасность ребенка раннего возраста. Современные технологии. Программа адаптации. Диагностические методики. Игровой материал [Текст] /авт.-сост. Ю.А. Афонькина. - Волгоград: Учитель, 2012. - 157 с.
50. Пыжьянова, Л. Как помочь ребенку в период адаптации [Текст] /Л. Пыжьянова //Дошкольное воспитание, 2013. - №2. - С. 14 - 16.



51. Развивающие игры с малышами для трех лет: Пособие для педагогов и родителей [Текст] /сост. Т.В. Галанова. - Ярославль: Академия развития, 2010. - 240 с.
52. Ребёнок третьего года жизни. Пособие для родителей и педагогов [Текст] /под ред. С.Н. Теплюк. - М.: МОЗАИКА-СИНТЕЗ, 2011.- 256 с.
53. Роньжина, А.С. Занятия психолога с детьми 2-4 лет в период адаптации к ДОУ[Текст] /А.С. Роньжина. - М.: Просвещение, 2008. - 136 с.
54. Сакович, Н.А. Технология игры в песок. Игры на мосту[Текст]/ Н.А. Сакович. - СПб.: Речь, 2012. - 146 с.
55. Самые маленькие в детском саду [Текст] /авт.-сост. В. Сотникова. - М.: Линка-Пресс, 2015. -136 с.
56. Севостьянова, Е.О. Дружная семейка [Текст] /Е.О. Севостьянова. - М.: Творческий центр , 2007.- 134 с.
57. Смирнова, Е. Ранний возраст: игры, развивающие мышление[Текст] /Е.Смирнова // Дошкольное воспитание, 2012. - №8. - С. 57 - 62.
58. Смирнова Е.О. Материалы курса: Дети раннего возраста в детском саду: лекции 1-8 [Текст] /Е.О. Смирнова. - М.: Пед. ун-тет Первое сентября, 2010. - 120 с.
59. Смирнова, Е. О. Психологическая служба раннего возраста [Текст] /Е. О. Смирнова // Психологическая наука и образование, 2013. - № 1. - С. 23 - 26.
60. Социальная адаптация детей в дошкольных учреждениях [Текст] /под ред. Р.В. Тонковой-Ямпольской, Е. Шмидт-Кольмер, А. Атанасовой-Буковой. - М., 2011. - 320 с.
61. Стишенок, И.В. Сказка в тренинге: коррекция, развитие, личностный рост [Текст] /И.В. Стишенок.- СПб.: Речь, 2006. - 365 с.
62. Тарасова, Л. Е. Процесс психологического сопровождения детей раннего возраста в группе кратковременного пребывания /Л. Е. Тарасова // Психология образования в XXI веке: теория и практика URL [Элек-

тронный ресурс]: [http://psyjournals.ru / education21 / issue / 54478\\_full. shtml](http://psyjournals.ru/education21/issue/54478_full.shtml)  
терапии. - СПб: Речь, 2012. - С.132-135.

63. Трофимова, О. В. Организация успешной адаптации детей к дошкольному учреждению посредством создания целенаправленного комплекса мероприятий. Педагогическое мастерство: материалы междунар. науч. конф. [Текст] /О. В. Трофимова, Т. М. Волкова, Н. А. Галка. - М.: Букки-Веди, 2012. - 142 с.

64. Хухлаева, О.В. Тропинка к своему «Я»: как сохранить психологическое здоровье дошкольников [Текст] /О.В. Хухлаева, О.Е. Хухлаев, И.М. Первушина. - М.: Генезис, 2014. - 175 с.

65. Хухлаева, О.В. Психология развития и возрастная психология: Учебник для академического бакалавриата [Текст] /О.В. Хухлаева, Е.В. Зыков, Г.В. Бубнова. - М.: Юрайт, 2016. - 367 с.

66. Шаграева, О.А. Детская психология: Теоретический и практический курс: Учеб. пособие для студ. ВУЗов [Текст] /О.А. Шаграева. - М.: ВЛАДОС, 2011. - 368 с.

67. Шаповаленко, И.В. Психология развития и возрастная психология: Учебник и практикум для академического бакалавриата [Текст]/ И.В. Шаповаленко. - Люберцы: Юрайт, 2016. - 576 с.

68. Штейнхард, Л. Юнгианская песочная психотерапия [Текст] /Л. Штейнхард. - СПб.: Питер, 2011. - 187 с.

69. Эль, Г.Н. Человек, играющий в песок. Динамическая песочная терапия [Текст] /Г.Н. Эль. - СПб.: Речь, 2012. - 206 с.

70. Эльконин, Д.Б. Психическое развитие в детских возрастах: Избранные психологические труды./ под ред. Д.И.Фельдштейна. - М.: Московский психолого-социальный институт, Воронеж: МОДЭК, 2011. - 416 с.

## Приложения

## Приложение 1

*Методика № 1*

*Анкета для родителей «Готовность ребенка к поступлению в детский сад» (Программа адаптации детей к ДОУ по Севостьяновой Е.О)*

- 1. Какое настроение преобладает у ребенка в течение дня:**
  - а. - бодрое, уравновешенное – 3 балла
  - б. - раздражительное, неустойчивое – 2 балла
  - в. - подавленное - 1 балл
- 2. Как ваш ребенок засыпает:**
  - а. - быстро , спокойно (до 10 минут) - 3 балла
  - б. - медленно - 2 балла
  - в. - беспокойно - 1 балла
- 3. Что вы делаете, чтобы ребенок заснул:**
  - а. - без воздействия - 3 балла
  - б. - дополнительное воздействие - 1 балл
- 4. Какова продолжительность сна ребенка:**
  - а. - соответствует возрасту - 3 балла
  - б. - не соответствует возрасту - 1 балл
- 5. Какой аппетит у вашего ребенка:**
  - а. - хороший - 3 балла
  - б. - избирательный, неустойчивый - 2 балла
  - в. - плохой - 1 балл
- 6. Как относится ваш ребенок к высаживанию на горшок:**
  - а. - положительно - 3 балла
  - б. - отрицательно - 1 балла
- 7. Навыки опрятности:**
  - а. - просится на горшок - 3 балла
  - б. - не просится, но бывает сухой - 2 балла
  - в. - не просится и ходит мокрый - 1 балл
- 8. Есть ли у вашего ребенка отрицательные привычки:**
  - а. - сосет палец, пустышку, раскачивается и др. – 1 балл
  - б. - нет отрицательных привычек - 3 балла
- 9. Интересуется ли ваш ребенок игрушками, предметами - дома и в новой обстановке:**
  - а. - да - 3 балла
  - б. - иногда - 2 балла
  - в. - нет - 1 балл
- 10. Проявляется ли интерес к действиям взрослых:**
  - а. - да - 3 балла
  - б. - иногда - 2 балла
  - в. - нет - 1 балл
- 11. Как ваш ребенок играет:**

- а. - умеет играть самостоятельно - 3 балла
- б. - не всегда - 2 балла
- в. - не играет сам - 1 балл

**12. Взаимоотношения со взрослыми:**

- а. - легко идет на контакт - 3 балла
- б. - избирательно - 2 балла -
- в. с трудом - 1 балл

**13. Взаимоотношения с детьми:**

- а. - легко идет на контакт - 3 балла
- б. - избирательно - 2 балла
- в. - с трудом - 1 балл

**14. Отношения к занятиям (внимателен, усидчив, активен):**

- а. - да - 3 балла
- б. - не всегда - 2 балла
- в. - нет - 1 балл

**15. Есть ли у ребенка уверенность в себе:**

- а. - есть - 3 балла
- б. - не всегда - 2 балла
- в. - нет - 1 балл

**16. Есть ли опыт разлуки с близкими:**

- а. - переносит разлуку легко - 3 балла
- б. - тяжело - 1 балла

**17. Есть ли аффективная привязанность к кому-либо из взрослых:**

- а. - есть - 1 балл
- б. - нет - 3 балла

*Обработка результатов*

Психолого-педагогические параметры определения готовности поступления ребенка в дошкольное учреждение оцениваются в баллах. Если графа предусматривает 3 показателя, то оценка такая: а) 3 балла, б) 2 балла, в) 1 балл. Если графа предусматривает 2 показателя, то: а) 3 балла, б) 1 балл.

Для того чтобы вывести средний показатель по каждому блоку, надо общее количество баллов в каждом блоке разделить на количество вопросов в каждом блоке. Получив данные по каждому из блоков, мы сможем увидеть, какой из них самый слабый, где ребенок больше всего отстает.

Чтобы определить прогноз адаптации, готовность ребенка к поступлению в детский сад по среднему числу баллов, нужно общую сумму баллов по всем блокам разделить на количество вопросов, которые оцениваются (т.е. на 17 вопросов).

*Ключ:*

№ вопроса	а	б	в		а	б	в		а	б	в
1	3	2	1	7	3	2	1	13	3	2	1
2	3	2	1	8	3	1	-	14	3	2	1
3	3	1	-	9	3	2	1	15	3	2	1
4	3	1	-	10	3	2	1	16	3	1	-
5	3	2	1	11	3	2	1	17	3	1	-
6	3	1	-	12	3	2	1				

Таким образом, *прогноз адаптации* определяется по среднему числу баллов:

Готов к поступлению в д/сад – 2,6 — 3 балла = высокий уровень

Условно готов – 2 — 2,5 балла = средний уровень

Не готов – 1,6 — 1,9 балла = низкий уровень

Там, где показатели выходят на единицу, даются назначения и рекомендации как для родителей, так и для воспитателей.

## Методика № 2 «Лист адаптации»

(разработана Н.М. Аксариной, Г.В. Пантюхиной, К.Л. Печорой).

Использование метода наблюдения и заполнение листа адаптации на каждого ребенка по мере поступления. Методика основана на методе экспертных оценок, в качестве экспертов могут выступать воспитатели. Оценка параметров адаптации производится по 3-бальной системе. Обобщенные сведения заносятся в сводный бланк.

Таблица 2

Лист адаптации ребенка к условиям ДОУ																	
Фамилия, имя ребенка _____												Дата рождения _____					
Дата поступления в ДОУ _____												Возраст при поступлении _____					
Группа здоровья _____				Данные антропометрии: рост _____ вес _____ (при поступлении)													
рост _____ вес _____ (через месяц)																	
Заболевания до поступления _____												Индивидуальные особенности _____					
Привычки _____																	
Параметры			Дни наблюдений/оценка параметров в баллах														
			1	2	3	4	5	6	7	8	9	#	#	#	#	#	...
Показатели физического здоровья	Аппетит	в группе															
		дома															
	Сон																
	Стул																
Мочепускание																	
Показатели психического здоровья	Эмоциональное состояние																
	Социальные контакты	с детьми															
		со взрослыми															
	Познават. и игровая																
Реакция на изменение привычной ситуации																	
Ежедневная оценка параметров адаптации (в баллах)																	
Перенесенные заболевания, кол-во пропущенных дней: _____																	
Оценка адаптационного периода _____																	
Воспитатели: _____																	

Таблица 3

Адаптационная группа  
(сводный бланк)

Фамилия, имя ребенка	Дата поступления	Адаптационный период	Степень адаптации	Мед. показатели

Таблица 4

*Оценка параметров адаптации*

Параметры		Оценка (баллы)		
		3	2	1
Показатели психического здоровья	Эмоциональное	положительное	неустойчивое	отрицательное
	Социальные контакты с детьми	инициативен, контактен	вступает в контакт при поддержке взрослого	пассивен, реакция протеста
	Социальные контакты со взрослыми	инициативен, контактен	принимает инициативу взрослого	реакция протеста, уход от контакта
	Познават. и игровая деятельность	активен, проявляет интерес	активен при поддержке взрослого	пассивен, реакция протеста
	Реакция на изменение привычной ситуации	принятие	тревожность	непрятие
Показатели физического здоровья	Аппетит	хороший	выборочный, ест долго	отказ от еды
	Сон	глубокий	засыпает с трудом	тревожен во сне
	Стул	регулярный	учащенный	запор
	Мочеиспускание	регулярное	учащенное	редкое

*Степень адаптации:*

**ЛЕГКАЯ** - до 15 дней - 20 - 27 баллов

**СРЕДНЯЯ** - 15-25 дней - 15-20 баллов

**ТЯЖЕЛАЯ** - более 25 дней - 9 - 14 баллов

## Методика № 3

Диагностика нервно-психического развития детей 2-3 лет (Разработано Н.М. Аксариной, К.Л. Печорой, Г.В. Пантюхиной)

Таблица 5

## Диагностика нервно-психологического развития

№ п/п	Ф.И. Ребенка	Развитие речи	
		Умение понимать короткий рассказ о знакомых событиях, отвечать на вопросы	Умение выполнять до 3-х поручений Умение называть детали лица
		Умение использовать предложения из 2-3 слов при общении со взрослыми и детьми	Умение употреблять в речи: прилагательные, местоимения, предлоги
		Умение договаривать четверостишие в знакомых стихах	Умение называть предметы по картинкам
		Умение говорить: "Пока", "Спасибо", "Здравствуйте", "До свидания"	Итоговый показатель по каждому ребенку (сред. значение)
		Итоговый показатель по каждому ребенку (сред. значение)	Умение соотносить конфигурацию объемной geometr. фигуры с плоскостным изображением
		Умение группировать однородные по форме предметы и соотносить разные предметы	Умение ориентироваться в трех и более контрастных величинах
		Умение собирать пирамидку по убыванию размера и 4-5 и более колец по возрасту	Умение различать 3-4 и более цвета, подбирать цвета по образцу, называть 4 основных цвета
		Умение устанавливать тождества и различия цвета однородных предметов	Умение различать величину предмета: тяжелый - легкий, Умение различать фактуру: мягкий - твердый и т.д.
		Итоговый показатель по каждому ребенку (сред. значение)	Итоговый показатель по каждому ребенку (сред. значение)
		Умение доставать из воды сачком игрушку, шарик	Умение выполнять 2-3 и более последовательных действия
		Умение сооружать из кубиков знакомые постройки для мягких игрушек	Участие в подвижных играх, понимание и выполнение правил
		Итоговый показатель по каждому ребенку (сред. значение)	Итоговый показатель по каждому ребенку (сред. значение)
		Умение проявлять эмоции при общении (мимика, возгласы, движения)	Умение улыбаться, пользоваться эмоционально-окрашенной речью при совместных играх с детьми
		Умение эмоционально реагировать на пение, музыку, художественное слово	Умение смотреть мультфильмы, детские телепередачи
		Итоговый показатель по каждому ребенку (сред. значение)	Итоговый показатель по каждому ребенку (сред. значение)
		Умение перешагивать через препятствия	Умение удерживать равновесие при ходьбе по доске, лежащей на полу
		Умение подниматься и спускаться по лестнице, забираться на детскую горку и спускаться с нее	Умение менять темп: бег или ходьба
		Умение подпрыгивать, подсакивать	Умение удерживать мяч 1-2 руками
		Умение бросать мяч в цель	Умение ловить мяч с близкого расстояния
		Умение скатывать с горки предметы круглой формы	Итоговый показатель по каждому ребенку (сред. значение)



## Описание методики

"Схема экспертной оценки нервно-психического развития детей раннего возраста" основывается на системе контроля за развитием ребенка, разработанной Н.М. Аксариной, К.Л.Печорой, Г.В.Пантюхиной, имеет методологическую основу и опирается на изучение объективных закономерностей хода развития ребенка в определенных условиях воспитания.

Оценка нервно-психического развития детей раннего возраста исходит из основных линий его развития, которые представлены определенными показателями в 2 - 3 года.

На 2-м году жизни проводится оценка развития понимания активной речи, сенсорного развития, моторных навыков, игры и действий с предметами, социально - эмоциональной сферы.

На 3-м году отслеживаются еще конструктивные и изобразительные умения.

Основным методом оценки развития детей является наблюдение.

При определении уровня развития используется балловая система (от 1 до 3-х), при суммировании баллов получается количественная оценка, которая соответствует той или иной зоне развития.

*Условные обозначения - определение среднего значения:*

В - высокий уровень: 2,6 - 3 балла;

СР - средний уровень: 1,6-2,5 балла;

Н - низкий уровень: 1-1,5 балла.

### *Возрастные особенности детей раннего дошкольного возраста*

*Ранний дошкольный возраст* характеризуется высокой интенсивностью физического и психического развития. Повышается активность ребенка, усиливается ее целенаправленность; более разнообразными и координированными становятся движения. Ведущий вид деятельности в этом возрасте – предметно-действенное сотрудничество.

Наиболее важное достижение этого возраста состоит в том, что действия ребенка приобретают целенаправленный характер. В разных видах деятельности – игре, рисовании, конструировании, а также в повседневном поведении дети начинают действовать в соответствии с заранее намеченной целью, хотя в силу неустойчивости внимания, несформированности произвольности поведения ребенок быстро отвлекается, оставляет одно дело ради другого. У малышек этого возраста ярко выражена потребность в общении со взрослыми и сверстниками. Особенно важную роль приобретает взаимодействие со взрослым, который является для ребенка гарантом психологического комфорта и защищенности. В общении с ним малыш получает интересующую его информацию, удовлетворяет свои познавательные потребности. На протяжении младшего дошкольного возраста развивается интерес к общению со сверстниками. В играх возникают первые «творческие» объединения детей. В игре ребенок берет на себя определенные роли и подчиняет им свое поведение. Совместные игры детей начинают преобладать над индивидуальными играми и играми рядом.

Трехлетний ребенок способен уже не только учитывать свойства предметов, но и усваивать некоторые общепринятые представления о разновидностях этих свойств – сенсорные эталоны формы, величины, цвета и др. Они становятся образцами, мерками, с которыми сопоставляются особенности воспринимаемых предметов. Преобладающей формой мышления становится наглядно-образное. Резко возрастает любознательность детей. В этом возрасте происходят существенные изменения в развитии речи: значительно увеличивается запас слов, появляются элементарные виды суждений об окружающем, которые выражаются в достаточно развернутых высказываниях.

Достижения в психическом развитии ребенка создают благоприятные условия для существенных сдвигов в характере обучения. Появляется возможность перейти от форм обучения, основанных на подражании действиям взрослого, к формам, где взрослый в игровой форме организует самостоятельные действия детей, направленные на выполнение определенного задания.

*Мероприятия по работе с родителями:*

1. Привлечение родителей к созданию условий в семье, способствующих укреплению резервных возможностей детского организма в период адаптации к дошкольному учреждению;

2. Анкетирование родителей на готовность ребенка к поступлению в ДОУ;

3. Индивидуальное консультирование для родителей;

*Просветительская работа с родителями в форме:*

1. Сообщения на родительских собраниях (например «Адаптация ребенка к детскому саду», «Психологические характеристики детей 2-3 лет»);

2. Семинары – практикумы (например «Создание эмоционально благоприятной атмосферы в адаптационной группе», «Игры в раннем возрасте»);

3. Просветительские листовки (например «Как помочь ребенку привыкнуть к детскому саду?»), информации о работе специалистов дошкольного учреждения с детьми раннего возраста;

*Оформлены:*

1. Папка-передвижка «Проблемы адаптации», «Рекомендации подготовки ребенка к детскому саду» (для родителей, чьи дети впервые поступают в детский сад);

2. Памятки с кратким материалом «В детский сад - с радостью!»;

*Стендовая информация* Примерные темы консультаций:

1. Что воспитывает детский сад?

2. Как подготовить ребенка к детскому саду

3. Первые дни в детском саду

4. Как помочь ребенку привыкнуть к детскому саду?

5. Что такое раннее развитие?

6. Играйте вместе с детьми

7. Приемы реагирования на агрессию

8. Развитие мелкой моторики

9. Послушный ребенок

10. Кризис трех лет

Стендовая информация составляется по запросам родителей.

***Рекомендации родителям, на период когда ребенок начал впервые посещать детский сад***

- ✱ Привести домашний режим в соответствие с режимом группы;
- ✱ Познакомиться с меню дошкольного учреждения и ввести в рацион питания малыша новые для него блюда;
- ✱ Расширять ориентировку ребенка в ближайшем окружении: посещать детские площадки, ходить в гости к товарищу по играм в песочнице, оставаться ночевать у бабушки и т. п.;
- ✱ По возможности приучать ребенка к самостоятельности при самообслуживании;
- ✱ Отправить ребенка в детский сад лишь при условии, что он здоров;
- ✱ Не отдавать ребенка в разгаре кризиса трех лет;
- ✱ Как можно раньше познакомить малыша с детьми в детском саду и с воспитателями группы, куда он скоро придет;
- ✱ Стараться отдать его в группу, где у ребенка есть знакомые ровесники, с которыми он раньше играл дома или во дворе;
- ✱ Настроить малыша как можно положительнее к его поступлению в детский сад;
- ✱ Не угрожать ребенку детским садом как наказанием за непослушание;
- ✱ Не нервничать и не показывать свою тревогу накануне поступления ребенка в детский сад;
- ✱ Планировать свой отпуск так, чтобы в первый месяц посещения ребенком нового коллектива у вас была бы возможность оставлять его там не на целый день;
- ✱ Все время объяснять ребенку, что он для вас, как прежде, дорог и любим.
- ✱ Настраивать ребенка на мажорный лад, внушать ему, что это очень здорово, что он дорос до детского сада и стал таким большим;
- ✱ Не оставлять его в дошкольном коллективе на целый день, как можно раньше забирать детей домой;
- ✱ Создать спокойный, бесконфликтный климат для него в семье;
- ✱ Щадить его ослабленную нервную систему;
- ✱ Не увеличивать, а уменьшать нагрузку на его нервную систему. На время прекратить походы в театр, в цирк, в гости. Намного сократить просмотр телевизионных передач;

- ✦ Как можно раньше сообщить врачу и воспитателям о личностных особенностях малыша;
- ✦ Создавать в выходные дни дома для него режим такой же, как и в детском учреждении;
- ✦ Не наказывать ребенка за детские капризы;
- ✦ Будьте внимательны к ребенку, заботливы и терпеливы.

### ***Как не надо:***

- отрицательно отзываться об учреждении, его специалистах;
- не обращать внимания на видимые отклонения в поведении ребенка;
- препятствовать контактам с другими детьми;
- увеличивать нагрузку на нервную систему;
- одевать ребенка не по сезону;
- конфликтовать дома, наказывать ребенка за капризы.

### ***Что делать, если ребенок плачет при расставании с родителями***

- ✦ Рассказывайте ребенку, что ждет его в детском саду;
- ✦ Будьте спокойны, не проявляйте перед ребенком своего беспокойства;
- ✦ Дайте ребенку с собой любимую игрушку или какой-то домашний предмет;
- ✦ Принесите в группу свою фотографию;
- ✦ Придумайте и отрепетируйте несколько разных способов прощания (например, воздушный поцелуй, поглаживание по спинке);
- ✦ Будьте внимательны к ребенку, когда забираете его из детского сада;
- ✦ После детского сада погуляйте с ребенком в парке, на детской площадке;
- ✦ Демонстрируйте ребенку свою любовь и заботу;
- ✦ Будьте терпеливы.

### ***Типичные ошибки родителей во время адаптации ребенка к ДОУ***

■ Неготовность родителей к негативной реакции ребенка на дошкольное учреждение. Родители бывают напуганы плаксивостью ребенка, растеряны, ведь дома он охотно соглашался идти в детский сад. Надо помнить, что для малыша – это первый опыт, он не смог заранее представить себе полную картину, что плаксивость – нормальное состояние дошкольника в период адаптации к детскому саду. При терпеливом отношении взрослых она может пройти сама собой.

■ Обвинение и наказание ребенка за слезы. Это не выход из ситуации. От старших требуется только терпение и помощь. Все, что нужно малышу – это адаптация к новым условиям.

■ Не стоит планировать важных дел в первые дни пребывания ребенка к детскому саду. Выход на работу лучше отложить. Родители должны знать, что сын или дочь могут привыкать к садику 2-3 месяца.

■ Пребывание родителей в состоянии обеспокоенности, тревожности. Они заботятся об общественном мнении, испытывают внутренний дискомфорт, волнуются, что недостаточно хороши в роли «мамы» и «папы». Прежде всего им надо успокоиться. Дети моментально чувствуют, когда родители волнуются, это состояние передается им. Родителям очень важно понимать, что ребенок проходит адаптацию к новым условиям жизни. Стоит избегать разговоров о слезах малыша с другими членами семьи в его присутствии. Кажется, что сын или дочь еще очень маленькие и не понимают взрослых разговоров. Но дети на тонком душевном уровне чувствуют обеспокоенность мамы и это еще больше усиливает детскую тревогу.

■ Пониженное внимание к ребенку также является типичной ошибкой родителей. Довольные работой ДОУ, некоторые мамы облегченно вздыхают и уже не так много внимания, как раньше, уделяют малышу. Рекомендуется, наоборот, как можно больше времени проводить с ребенком в этот период его жизни. Этим мама показывает, что нечего бояться, потому что она все так же рядом.

Когда малыш начинает весело говорить о садике, читать стихи, пересказывать события, случившиеся за день – это верный знак того, что он освоился. Сколько по времени будет продолжаться адаптационный период, сказать трудно, потому что все дети проходят его по-разному.

*Мероприятия по работе с педагогами ДООУ*

1. Проведение консультаций, семинаров с воспитателями:
  - по адаптации детей раннего возраста к условиям ДООУ;
  - особенности психического развития детей раннего возраста;
  - формированию игровой культуры ребенка;
  - снятие эмоционального напряжения («Способы снятия психоэмоционального напряжения»);
  - развитие мелкой моторики.
2. Рекомендации воспитателям для работы с поступающими детьми.
3. Индивидуальная карта развития ребенка
4. Пакет диагностических методик для детей 2-3 лет.
5. «Лист адаптации», где отмечаются дни адаптации, эмоциональное состояние ребенка, аппетит, сон, взаимоотношения с взрослыми и сверстниками, вид наиболее предпочитаемой деятельности.

*Рекомендации воспитателю в период адаптации детей к ДООУ*

1. Использовать элементы телесной терапии (брать ребенка на руки, обнимать, поглаживать);
2. Предлагать ребенку ложиться в постель с мягкой игрушкой;
3. Использовать игровые методы взаимодействия с ребенком;
4. Создавать у ребенка положительную установку на предстоящие режимные процессы.

**Занятие 1. Группа «Почемучки» 1 младшая группа****Тема: «Знакомство»**

Цели: Снижение психофизического напряжения во время адаптации к ДООУ

Задачи:

*Образовательные:*

Закрепить представления об окружающем мире

*Развивающие:*

Развивать психические процессы (внимание, память)

Развивать тонкие тактильные ощущения, мелкую моторику

Стимулировать развитие сенсорно-перцептивной сферы, особенно тактильно-кинестетической чувствительности

*Воспитательные:*

Вызывать эмоционально положительное состояние, удовольствие от игр и совместной деятельности с другими детьми

Воспитывать вежливое отношение к друг другу

*Методы и приёмы:*

Беседа

Игры – коммуникации

Музыкальное сопровождение

*Ход занятия:*

Здравствуйте, ребята, к нам пришла **Песочная фея - это добрая волшебница.**

Ей очень хочется поздороваться и познакомиться с вами.

**1. Упражнение «Приветствие».**

Дети встают в полукруг. Психолог с феей в руках подходит к каждому ребенку и от имени феи спрашивает имя малыша. Ребенок называет свое имя и фея приветствует каждого ребенка: "Доброе утро, Маша!". Ребенок повторяет (или пытается повторить) и касается ручки феи. Фея просит всех детей улыбнуться друг другу.

Песочная фея приглашает вас в гости в свою песочную страну, состоящую из большого количества песчинок.

**Песочная фея просит вас, ребята, повторить:**

**1. Нельзя выбрасывать песок из песочницы.**

**2. Нельзя брать песок в рот и бросать его в других людей.**



### ***3. Нельзя тереть руками глаза***

#### ***4. Поиграл с песком — помой ручки и покажи чистые ладошки.***

Песочная фея хочет показать деткам много интересных игр в песочной стране. Давайте поздороваемся с нашим новым другом — песком.

#### ***2. Упражнение «Здравствуй, песок!»***

**Цель:** снижение психофизического напряжения.

Психолог от имени феи просит по-разному «поздороваться с песком», то есть различными способами дотронуться до песка. Ребенок:

- дотрагивается до песка поочередно пальцами одной, потом второй руки, затем всеми пальцами одновременно;
- легко/с напряжением сжимает кулачки с песком, затем медленно высыпает его в песочницу;
- дотрагивается до песка всей ладошкой — внутренней, затем тыльной стороной;
- перетирает песок между пальцами, ладонями.

#### ***3. Упражнение «Песочный дождик»***

**Цель:** регуляция мышечного напряжения, расслабление.

Песочная фея. В моей стране может идти необычный песочный дождик и дуть песочный ветер. Это очень приятно. Вы сами можете устроить такой дождь и ветер. Смотрите, как это происходит.

Ребенок медленно, а затем быстро сыплет песок из своего кулачка в песочницу, на ладонь взрослого, на свою ладонь. Отмечаем, что песок сухой и куличики из такого песка не построить.

#### ***4. Упражнение Ритуал выхода из песчаной страны:***

До свидания, малыши!

До свидания крепыши!

Крепко за руки возьмемся

и по кругу мы пройдемся

Скажем дружно всем "Пока"

До свидания, Ура!

Дети встали, друг напротив друга сделали глубокий вдох и улыбнулись друг другу. Попрощались с феей и педагогом.

**Занятие 2. «Почемучки» 1 младшая группа**

**Тема: « Прогулка по лесу»**

*Цель:* гармонизация внутреннего состояния; развитие интеллектуальных и коммуникативных навыков; снятие внутреннего напряжения

*Задачи:*

1. создавать положительные эмоциональные контакты с детьми, добрую атмосферу на занятии;
2. снятие эмоционального и мышечного напряжения;
3. развитие тактильно- кинестетической чувствительности и мелкой моторики рук;
4. развитие мыслительной и речевой активности;
5. закреплять уточнять систематизировать знание детей о песке.

*Оборудование:* лоток с кинетическим песком, игрушки от киндер сюрпризов, аудио-запись «Едет паровоз»

*Ход занятия*

**1. Упражнение «Приветствие».**

Воспитатель: - Ребята, какое первое правило в группе, когда мы с вами приходим утром в детский сад, что мы делаем?

Дети: -Приветствуем друг друга!

Воспитатель: Сегодня ребята мы с вами отправимся в необычный волшебный песочный лес!

**2 Упражнение «Путешествие».**

Психолог: Ребята, мы отправимся с вами в путешествие на поезде

Психолог вместе с детьми под музыку отправляются в волшебный песочный лес (к столу с лотком, в котором песок).

Психолог: -Ну вот ребята мы и приехали! Прошу пассажиров выйти из вагончиков и разобрать полянки! (на каждого ребенка кучка песка «полянка»)Ребята куда мы с вами приехали?

Дети: - В волшебный лес!

Психолог: - Ребята! Предлагаю по-разному «поздороваться с песком», то есть различными способами дотронуться до песка.

Ребята, обратите внимание, песок не сухой и не мокрый, а как будто живой - он движется! Давайте мы с ним поздороваемся и познакомимся! Опустите руки на поднос, сожмите песок в кулачках, разожмите кулачки, снова сожмите, разожмите! Понаблюдайте,

как песок вытекает из ладони как ручеек! Переверните руки тыльной стороной, положите на песок, погладьте его. Что вы чувствуете? Этот песок такой же как и в песочнице? А чем отличается?

Психолог: - Второе правило, ребята, - нужно дружно играть с песком! Не брать его в рот и не бросать в товарища!

### ***3 Упражнение «Следы невиданных зверей».***

Психолог: -Ребята! А кто живет в волшебном лесу? Как вы думаете?

Дети: - Различные животные! Находить мы их будем по следам!

- «Идут медвежата» - дети кулачками и ладонями с силой надавливают на песок.
- «Прыгают зайцы» - кончиками пальцев ребенок ударяет по поверхности песка, двигаясь в разных направлениях.
- «Ползут змейки» - ребенок расслабленными/напряженными пальцами рук делает поверхность песка волнистой (в разных направлениях).
- «Бегут жучки-паучки» - ребенок шевелит всеми пальцами, имитируя движение насекомых

### ***4 Упражнение «Прятки».***

Психолог: Как много необыкновенных следов мы нашли в нашем волшебном песочном лесу! А вот наши жители лесные видимо куда-то спрятались! (высыпает кучку игрушек из киндер-сюрпризов! Ребята выберите себе понравившегося жителя! Дети разбирают игрушки.

Психолог: Ребята предлагаю поиграть с нашими игрушками в прятки! Дети отворачиваются, а лесные звери прячутся! (дети поворачиваются спиной к лотку с песком а воспитатель прячет игрушки в песок). По сигналу воспитателя дети поворачиваются и ищут в песке игрушки. Игра повторяется несколько раз.

Психолог: Какие мы молодцы с вами всех жителей нашли! Но нам ребята нужно возвращаться в группу! На чем мы с вами приехали?

Дети: На поезде

Психолог: Машинист заводи паровоз, ребята, просьба , занять свои вагончики! Возвращаемся в группу (воспитатель вместе с детьми собираются в кружок на ковре).

### ***5. Упражнение Ритуал выхода из песчаной страны:***

Все мы весело играли

И немножечко устали.

Посмотрели на часы -

В группу нам пора идти.

Психолог: До, свидания! До следующей встречи!

**Занятие 3. «Почемучки» 1 младшая группа****Тема: «Повтори-ка»**

**Цель:** Снятие внутреннего психофизического напряжения, развитие интеллектуальных и коммуникативных навыков.

**Задачи:**

1. Развивать зрительно-моторную координацию;
2. Развивать мелкую моторику рук;
3. Способствовать снижению психофизического напряжения;
4. Обогащать словарный запас, развивать речь;
5. Развивать мышление, внимание, наблюдательность.

**Оборудование и материалы:** кинетическая песочница, зеркальце, фасоль.

**Ход занятия**

Психолог: Здравствуйте, ребята, к нам пришла **Песочная фея - это добрая волшебница**. Ей очень хочется поздороваться и познакомиться с вами.

**1. Упражнение «Приветствие».**

Дети встают в круг, возьмемся за руки и поприветствуем друг друга. Для хорошего настроения подарим друг другу самую добрую, солнечную улыбку.

Молодцы, ребята, а сейчас повторяйте за мной:

Проснулось солнышко и сладко зевнуло, (Поднять руки вверх)

Солнышко лучик тебе протянуло, (Протянуть руки в центр круга)

Солнышко щечку тебе полоскало, (Погладить ладонями щечки)

Доброго утра пожелало! (Прижать ладони к груди)

**Песочная фея просит вас, ребята, повторить:**

1. **Нельзя выбрасывать песок из песочницы.**
2. **Нельзя брать песок в рот и бросать его в других людей.**
3. **Нельзя тереть руками глаза**
4. **Поиграл с песком — помой ручки и покажи чистые ладошки.**

**2. Упражнение «Солнышко».**

Психолог: Рисует на песке солнышко. Ребята, скажите, что я нарисовала на песке? Правильно, солнышко. А какое оно бывает?

**Ответы детей.**

Психолог: Давайте посмотрим, что есть у нашего солнышка?

**Дети:** Лучики.

Предлагаю каждому из вас украсить лучик солнца фасолью.

*Дети: Фасолью. (украшают лучики).*

Психолог: Какие молодцы! Теперь я предлагаю немного поиграть.

### **2. Расслабляющая игра «Солнечный зайчик».**

Психолог: Закройте глазки. Представьте, что к нам в гости сегодня заглянул солнечный зайчик. Чувствуете? Он светит нам прямо в глаза. Теперь побежал по лбу, на щеках, на носу, по губам, по подбородку. Чтобы он не испугался, давайте погладим солнечного зайчика на лбу, на щеках, на носу, на губах, на подбородке. Сейчас он перебежал на макушку, затем на шею, живот, руки, ноги. Солнечный зайчик побежал по нам с головы до пяток и выскользнул в окно. Но тепло и свет, которые он принес, остались с нами.

Делаем три глубоких вдоха-выдоха и открываем глаза.

Солнечный зайчик пригласил нас поиграть в песочнице, которую он согрел своими солнечными лучиками. Давайте потрогаем песочек, какой он?

*Ответы детей.*

### **3. Упражнение «Назови пальчик правильно».**

Психолог. Теперь давайте порисуем на песочке - сначала большим пальцем...

*Психолог просит детей показать большой пальчик. Если не смогут, психолог показывает и предлагает детям еще раз самим показать большой пальчик и поиграть им.*

Психолог. Потом - указательным. Где указательный пальчик?

*Также психолог надевает каждому ребенку на пальчик вязаного человечка и предлагает детям еще раз самим показать указательный пальчик и поиграть им.*

Психолог. Сначала одной рукой, а потом - другой.

*Дети выполняют упражнение.*

### **4. Упражнение «Следы».**

Психолог. А сейчас пусть каждый оставит след на песке. Сначала мы будем оставлять след только одним пальчиком - покажите один пальчик. А потом - кулачком - сделайте кулачок.

*Дети оставляют на песке отпечатки пальцев и кулачков.*

Психолог. Молодцы, ребята, посмотрите, какие разные следы вы оставили солнечному зайчику на песке!

А теперь солнечный зайчик прощается с вами ( если позволяют условия, можно показать зайчика зеркалом на стене) и будет ждать вас еще в гости.

### **5. Упражнение Ритуал выхода из песчаной страны:**

В ладошки наши посмотри —

Мудрее стали ведь они!

Спасибо, милый наш песок,

Ты всем нам подрасти помог!

Психолог: До, свидания! До следующей встречи!