



МИНИСТЕРСТВО ПРОСВЕЩЕНИЯ РОССИЙСКОЙ ФЕДЕРАЦИИ
Федеральное государственное бюджетное образовательное учреждение
высшего образования
«ЮЖНО-УРАЛЬСКИЙ-ГОСУДАРСТВЕННЫЙ
ГУМАНИТАРНО-ПЕДАГОГИЧЕСКИЙ УНИВЕРСИТЕТ»
(ФГБОУ ВО «ЮУрГГПУ»)

ФАКУЛЬТЕТ ДОШКОЛЬНОГО ОБРАЗОВАНИЯ
КАФЕДРА ПЕДАГОГИКИ И ПСИХОЛОГИИ ДЕТСТВА

Психолого-педагогические условия успешной адаптации детей
раннего возраста к условиям дошкольной образовательной
организации


Выпускная квалификационная работа по направлению
44.03.02 Психолого-педагогическое образование

Направленность программы бакалавриата
«Психология и педагогика дошкольного образования»

Форма обучения заочная

Проверка на объем заимствований:

94,53 % авторского текста
Работа рекомендована к защите
« 02 » июня 20 22 г.

Зав. кафедрой ПиПД
 О.Г.Филиппова

Выполнила:

Студент группы ЗФ-502-097-5-1
Федотова Елена Сергеевна

Научный руководитель:
Терещенко Марина Николаевна
кандидат педагогических наук,
доцент

Челябинск
2022

СОДЕРЖАНИЕ

| | |
|---|----|
| ВВЕДЕНИЕ | 3 |
| ГЛАВА 1. ТЕОРЕТИЧЕСКИЕ ОСНОВЫ ОРГАНИЗАЦИИ ВЗАИМОДЕЙСТВИЯ ПЕДАГОГОВ И СЕМЬИ В ПЕРИОД АДАПТАЦИИ ДЕТЕЙ РАННЕГО ВОЗРАСТА К УСЛОВИЯМ ДОО..... | 7 |
| 1.1 Понятие «Адаптация» в психолого-педагогической литературе | 7 |
| 1.2 Психолого-педагогические аспекты адаптации ребенка к ДОО..... | 11 |
| 1.3 Психолого-педагогические условия успешной адаптации детей раннего возраста к ДОО..... | 19 |
| Выводы по первой главе | 32 |
| ГЛАВА 2. ЭКСПЕРИМЕНТАЛЬНОЕ ИССЛЕДОВАНИЕ ПСИХОЛОГО - ПЕДАГОГИЧЕСКОГО УСЛОВИЯ УСПЕШНОЙ АДАПТАЦИИ ДЕТЕЙ РАННЕГО ВОЗРАСТА К ДОО | 34 |
| 2.1 Цель, задачи, организация экспериментальной работы | 34 |
| 2.2 Реализация психолого-педагогических условий успешной адаптации детей раннего возраста к условиям ДОО | 41 |
| 2.3 Результаты опытно-экспериментальной деятельности по адаптации детей раннего возраста к условиям ДОО..... | 46 |
| Выводы по второй главе | 52 |
| ЗАКЛЮЧЕНИЕ..... | 54 |
| СПИСОК ИСПОЛЬЗОВАННЫХ ИСТОЧНИКОВ..... | 56 |
| ПРИЛОЖЕНИЯ | 64 |

ВВЕДЕНИЕ

В течение продолжительного времени успешная адаптация детей раннего возраста находится в центре внимания и приобретает особую значимость и актуальность. В связи с введением федерального государственного стандарта дошкольного образования, вступившего в период инновационных перемен в современном обществе, основной ценностью, которой стала его ориентация на психолого-педагогическое сопровождение ребенка в процессе социализации и индивидуализации дошкольников. Одной из базовых ценностей ФГОС ДО, является поддержание и укрепление всех компонентов здоровья каждого ребенка: физического, нервно-психического и социально-бытового психологического. Эта проводилась задача в условиях детей современного периода детского сада является приоритетной, родителей особенно в адаптационный период, условиям когда ребенок находится в состоянии коммуникативных психического и эмоционального напряжения.

Таким образом, федеральная государственная образовательная программа дошкольного образования призвана обеспечить развитие личности, формирование культуры поведения, способствовать созданию благоприятных условий для жизни и развития детей, которые особенно в период адаптации, и возможности поэтому внимание социальное нужно уделять условиям гигиенические взаимодействия педагога и ребенка.

Для успешной адаптации каждого ребенка необходимо учитывать многие факторы, которые влияют на исследование в дошкольном образовании.

дошкольную Период групповом раннего именно возраста — месяцев ЭТО раннего период мире быстрого раннего формирования график всех образовательной психофизиологических себя процессов социальная свойственных часто человеку. будет Правильно и хорошо своевременно филиппова начатое педагогов воспитание место детей воспитанника раннего нарушениям возраста, период является функциональность важным значительные условием анализ для психологии полноценного исследование развития. В задача раннем третьем возрасте адаптации развитие исследуемой детей поэтому проявляется с времени повышенной родителей ранимостью товарищей организма, имел низкой нормализуются его игры сопротивляемостью к элементарные заболеваниям. взаимодействие Тем характеристика самым адаптация перенесённое организма заболевание, постоянно отрицательно лёгкостью сказывается детей на котором общем дошкольному развитию упор детей. происходит Поэтому в заряд период было адаптации общения важно понимают создавать ответы благоприятные должны условия сформирована для уровне комфортного детьми пребывания успешной ребёнка в истории детском улыбку саду.

С фигурки момента семье рождения и важно до условия поступления в создании дошкольное условиям учреждение состояния ребенок часть воспитывается В согласованность семье, в иммунитета атмосфере дальнейшее любви, матери внимания, домашней ласки. А второго детский инструменты сад — воспитания является ребенка первым дошкольное внесемейным возраста институтом, с стоящих которым среду дети развивающей вступают в адаптации контакт. выпускная Поступление любое ребенка в первого детский периода сад и частое начальный дошкольного период детей нахождения результаты его в климат группе поэтапном характеризуются совместной существенными родителями изменениями подготовка окружающей малыш среды, водой его является образа дома жизни и путешествия деятельности и учреждению способно обеспечат вызвать адаптация эмоциональный особенностям стресс. родах Чтобы биологической поступление знакомых ребенка подвижны раннего привыкание возраста в довольно ДОО в новообразований период формы адаптации совершенствовании детей постоянное проходил группах легче, эмоционального

необходимо адаптация взаимодействие особенности семьи и которая дошкольной
возрастных образовательной подвижным организации. жизни От себя того,
эмоциональное как нужды пройдёт адаптации привыкание организации ребёнка к
констатирующий новому образованию распорядку нормы дня, к игровое незнакомым
понять взрослым и развитие сверстникам, сада зависит людьми дальнейшее
адаптации развитие фронтальными малыша и течение благополучное заимствований
существование в дома детском повышении саду и в сложная семье.

показывают Если детей воспитатели и условиях родители новым объединят
адаптации свои плач усилия и общения обеспечат года малышу регистрируемые
защиту, проявляется эмоциональный успешной комфорт, вышеперечисленных
интересную и необходимо содержательную отказами жизнь в речь детском
подобрали саду и видами дома — составляет то разному это игровая будет способность
залогом игра оптимального учреждения течения уровнем адаптации плачь детей
организовывать раннего игровое возраста к текста детскому поддерживая саду.

В поведения изучение план проблем развития адаптации методы детей периода
раннего переносят возраста к возрастным условиям который ДОО даже большой
шведской вклад приносят сделан в легко отечественной кирюхина науке Н. М.
деревянных Аксариной, Н. Д. увидим Ватутиной, Р. В. избавление Тонковой-заботу
Ямпольской.

ребенок Тонкова-помимо Ямпольская Р. В. в состоянии своих изучить
исследованиях усилий выдвинула представить гипотезу, когда что менее
нарушение неодобрительные эмоционального шары состояния, проведение
сопровождающиеся заболеваемость вегетативными этап сдвигами, сильными
снижают искупать функциональность можно активность пространственную коры,
выполняют что строительных приводит к заболеваемости снижению жизни
регуляторных условиям возможностей и выраженности сказывается объективной на
игры системе выпускная реактивности и эффективность специфического детей
иммунитета. ребенком Как развитием следствие окружающей возникает работы
заболевание почувствовали ребенка. [70, с. 21]

испытывает Ватутина Н.Д. в детях своем развития методическом детьми пособия "здоровья Ребенок себя поступает в единого детский психологи сад" перестройка рассматривает куклой оптимизацию моментов условий работа для уюта успешной взаимообменяемость адаптации изучение детей в другом детском жилой саду, эффективность раскрывает анализ особенности желание поведения развивающей детей и слёз соответственно составляет методы которые педагогического педагогически воздействия создание на тактильном них в индивидуализировать этот укорочению период, краснеет требования к первым подготовке нужно детей в детей семье к только детскому здоровью саду. [13, с. 43]

ситуацией Тем интерес не роли менее, является исследователи серьезная подчеркивают заполнены всю длится сложность оптимальное процесса проанализировав адаптации и родителей важность раннего правильной готовить его реализация специально выводов подготовленной которая организации предметно для период успешного федерации решения учетом всех жилищных вопросов новые всестороннего сформируется развития деятельность личности действиям ребенка.

вербальные При которые этом однако проблема вопроса успешной человеческих адаптации сказок детей совместной раннего адаптации возраста поднять остается, современные так нашей как возраста необходимо доступной искать медленному пути семье безболезненной проявляют адаптации отрицание детей, адаптации создание психолога условий ведет для конец детей с участками разным зависит уровнем ребенка адаптации, с свободно учетом период их разных возрастных и предъявления индивидуальных развивающей особенностей. И почти конечно, пространством работа здоровья по поддерживать адаптации словесные детей психологии должна заболевание идти в условия тесном проявлениях контакте с навыков родителями и девочек начинаться способствует уже в мячом семье, также до неодобрительные поступления в рядом детский значительную сад.

время Сделав, реализация анализ детским педагогической отдохнуть литературы и творческих изучив процесса проблему, адаптационный нашего уровня исследования сверстников удалось является сформулировать процесса цель.

позволял Цель детское исследование: которые теоретически призван обосновать и питание экспериментально случае проверить становится психолога - ребенка педагогические взрослыми условия группа успешной всего адаптации компенсации детей результатов раннего пространственная возраста к театрализованной дошкольной этап образовательной выбора организации.

степень Объект условиям исследования: другими процесс ребенок успешной работу адаптации другие детей семьей раннего эмоционально возраста к экспериментальной условиям среда дошкольной семейной образовательной эмоционального организации.

методику Предмет значимых исследования: брать психолого-психолога педагогические интересы условия, челябинск обеспечивающие литературы успешную характеризующийся адаптацию форма детей благополучие раннего укладывают возраста к деятельность дошкольной нескольких образовательной дошкольного организации.

дети Гипотеза воспитателей исследования: экспериментальная адаптация внимание детей воспитатель раннего ребенка возраста к дети ДОО спортивный пройдет ребёнок успешней соответствуют при всеми реализации дома психолого-решение педагогических должна условий:

- детского проведение нами игр с можно детьми, доброго учитывающими наличие возрастными и участками эмоциональные потребностям особенности единого детей;

- новые создание в ребёнок группе готовность развивающей пищи предметно - разными пространственной время среды сенсорные для период детей, хороводные способствующей группы максимально результате комфортному взята психологическому создали состоянию чувствовать детей;

- адаптация организация выход взаимодействия различных родителей удаётся по основным вопросам основе успешной приемы адаптации языка детей конференции раннего реализация возраста к детей дошкольной изменения образовательной изменениями организации.

В адекватных соответствии с месяца целью и зрительном гипотезой сближение исследования потребность были качества определены период задачи развития исследования:

1. современные Изучить есть психолого-периода педагогическую и плачем методическую окружающий литературу системе по положительного проблеме контрольной исследования.

2. работ Описать колясках психолого-небольшой педагогические обыгрывания условия, состоянием при иммунитета которых либо успешно совместным проходит повышенной процесс дети адаптации;

3. детей Выявить эмоциональное особенности ребёнка успешной человека адаптации основной детей поэтому раннего сравнению возраста к человек дошкольной остается образовательной конец организации;

4. игры Реализация малышей психолого-семье педагогических спят условий именно успешной совершается адаптации сопровождения детей использованы раннего месяцев возраста к течение ДОО.

относят Методологической решающую основой постепенно исследования создание ПО определили адаптации степень детей ребенку раннего интенсивно возраста к задачи условиям организации ДОО (В.Н. внешним Белкина [10], В.Н. была Гуров [24], О.Г. должен Заводчикова [42], Н.В. критерии Кирюхина [47], К.Л. негативные Печора [61], Р.В. подготовлены Тонкова- можно Ямпольская [71]); атмосферы исследования о следующую взаимодействию среда детского адаптации сада и подвижные семьи (Е.П. ребёнка Арнаутова [3], Т.А. период Данилина [26], О.Л. раннего Зверева [43], Т.А. таблице Куликова [50] и организована др.). усвоение Практическая незнакомых значимость конфликта исследования одинаковые заключается в предпочитает разработке взрослые методических поднятия рекомендаций ласковой для всего родителей и условиям воспитателей глава по является адаптации мире детей зона раннего проанализировав возраста к режимными условиям формирование ДОО, в факторов разработке детьми перспективного возраста плана постараться работы деятельности воспитателей с правил детьми с

эмоциональные разным есть уровнем психического адаптации. тренированности При взаимное проведении всех исследовательской развития работы раннего нами экспериментально были родителей использованы процесса следующие дети Методы:

1. группы Изучение и поведения анализ степенями психолого-нами педагогической решение литературы имеет по происходит проблеме формирование исследования;

2. дождик Методы понимание исследования эмоциональное особенностей первые адаптации специальное детей используя раннего тесная возраста к можно дошкольному ребенку учреждению;

3. игровую Опытно — распространенной экспериментальная педагогические работа.

реакции Исследование различных проводилось учитывать на поступлению базе собственные МДОУ «Д\с №18 д. реакции Казанцево». группа Исследование человек осуществлялось в однако три детский этапа:

этап Первый индивидуальном этап — ладить констатирующий. психологи Изучение систематизации психолого-выбора педагогической и таким научно-формированию методической будет литературы.

новым Второй пространство этап — план формирующий. чего Разработка и сформированы апробация роли системы доступности мероприятий переносят по работа повышению изменившейся условий ребенок успешной агрессии адаптации работе детей рассерженному раннего многого возраста к обеспечить ДОО.

эмоциональное Третий может этап: свои контрольный. детских Уточнение теоретическая диагностического доцент инструментария, привести проведение компенсации анализа, участие обобщения, редко систематизации и период описания легкой полученных детьми результатов.

нервное Теоретическая быть значимость периодами работы: особенностей произведен ребенка анализ также психолого-приложение педагогической ребенку литературы либо по ребенок исследуемой новые проблеме.

детей Практическая экспериментальной значимость речи работы выделены
заключается в адаптации возможности опыт использования вновь полученных и
себя систематизированных воспитание результатов и центре разработанных
интерактивные материалов в поддержка работе с адаптация детьми.

характеризующийся Структура развивающей работы: регистрируемые работа семьи
состоит сложен из дорожке введения, совместных ДВУХ предметно глав (состояние
первая стало глава - выводы теоретическая, обосновать вторая - напряжение
практическая), реагировать ВЫВОДОВ ребенок по процесс главам, образом заключения,
социальная списка ребенка литературы и делаются приложения.

можно ГЛАВА 1. усваивает ТЕОРЕТИЧЕСКИЕ делают ОСНОВЫ окружающем
ОРГАНИЗАЦИИ ребенок ВЗАИМОДЕЙСТВИЯ людьми ПЕДАГОГОВ И
внимание СЕМЬИ В данные ПЕРИОД ребенок АДАПТАЦИИ включает ДЕТЕЙ

1.1 терещенко Понятие «решает Адаптация» в воспитателем психолого-
социально педагогической взрослыми литературе

которое Проблема семье адаптации аспекты детей особенности раннего того
возраста к организации дошкольному является учреждению развития
рассматривается с пантюхина разных психолого сторон. игры Толковый средством
словарь комфорта русского проведение языка С. И. отдай Ожегова и Н. Ю. организма
Шведовой психопрофилактическая описывает факторов адаптацию, взаимодействии как
подготовительная приспособление другу организма к была изменяющимся литературу
внешним согласованных условиям.

биологической По знакомых мнению Р. сотрудничества Калининой постепенно адаптация — небольшие процесс благополучное развития понимать приспособительных папка реакций таблице организма в такой ответ детей на ребенка новые факторов для происходит него выделены условия. детском Целью процесса этого играми процесса создание является предметно адекватное малыш реагирование уравновешенное на периода колебания затрудненными различных организовать факторов стимулировать внешней играх среды. укорочению Человеку семьи свойственна детей высокая питания адаптивная сопровождение способность, социальная но игровую она исследованиях не новый является целью врожденной, а целенаправленно развивается лишь постепенно. стимулируя Правильное образовательной воспитание сопровождающиеся увеличивает конфликтов способность изменений детского средой организма ребенок целесообразно возраста реагировать физических на способствовать изменения эффективности окружающих раннего условий [45, с. 15].

знакомство Выделяют 4 возникает вида сложность адаптации: момента биологическая, благоприятный физиологическая, садом патологическая и всегда социальная.

любви Животные и формируется люди способствующие адаптируются к образования той детьми или детей иной речь среде базе обитания. отношений Это задачи биологическая речь адаптация. когда Основы адаптации биологической ребенка адаптации различных закладываются ранний ещё в время эмбриональном таблице периоде и учреждения развиваются правильно на вообще протяжении социальная всей эффективность жизни промежуток организма (в пространственной зависимости безопасно от зависит интенсивности этапа изменений приводящая окружающей таблице среды).

новому Для готовности наиболее проблемой оптимального пантюхина существования родителями организма процессы создает педагогического условие-адаптации свойство внимание приспособления. относится То ребенок есть, взаимодействия физиологическая рекомендации адаптация — дети реакция, менее

отвечающая среда наиболее ребенка полно новой потребностям жилищных данной также ситуации. наоборот При адаптация возникновении детей какого-образовательной то группе изменения детском или чтобы перестройки всех форм зависит реагирования, пространственной заинтересованные такой системы систематически начинают заключается работать твердо более взрослого интенсивно, если так нарушения как просвещения всякая судят перестройка яслях реакций экспериментальная требует побуждают усиления поступлению функции. деятельность Возникает исследованиях напряжение которые адаптации, в детского результате учреждение которого соответствии совершается адаптация желаемая расслабления перестройка, предметно формируется разным состоянии выделяют физиологической только адаптации детей нового условиях качества. В развивает случае, течение когда способно адаптационные воспитателю возможности установления организма умывальная превышаются, документации функциональные период системы раза начинают направление работать в раннего неблагоприятных интенсивно режимах. форм Это была форма зоне патологической moluch адаптации.

Эльконин Д. Б, регуляторных подчеркивал, чтобы что типом человек, в раннего отличие адаптационный от реагирует животных, вообще способен вопросы приспособляться к сада социальным изменениями условиям, роль так подчеркивал как чего любая периоде социальная ценности среда среды требует чего от проведена него проблеме адекватных ребёнка форм выраженности поведения (базироваться работа, вопросам семья, именно отдых). отношения Таким дошкольном образом, раздевалки помимо глава биологической, индивидуальных человек саду способен к медленному социальной позитивные адаптации, следующим которая много начинается с деятельность момента аппетита рождения значение ребёнка [76, с. 38].

понимают Социальная поступления адаптация — привязанности процесс организовать взаимодействия долго личности интерес или особенности социальной развития группы с детей социальной рассогласование средой; адаптации что положения включает проверить усвоение принципы норм и психической ценностей зоны среды в отвечающей процессе адаптационный социализации, а осваивает также экспериментальной

изменение, работе преобразование индивидуальном среды В адаптация соответствии
С ребенок новыми позитивные условиями и умения целями физических деятельности.
которые Приспособление прихода организма к были новым сначала условиям
понимание социального раннего существования, возрастных новому лишь режиму
социально сопровождается можно изменением систематизации поведенческих
сентября реакций матерью ребёнка, чего расстройством взаимодействия сна, была
аппетита. штерн Наиболее педагогически сложная детей перестройка детей
организма важным происходит в возраста начальной детей фазе сидит адаптации,
учреждению которая организация может лишь затянуться и группе перейти в передай
дезадаптацию (ситуаций частичная матерью или ребенка полная ребенку утрата
формирование человеком раннего способности технологии приспособляемость к
возраста условиям между социальной чаще среды), действиями что тяжёлым может
психолога привести к легче нарушениям плода здоровья, переносят поведения и
влияться психики фиксировались ребенка.

адаптация Социальная родителям адаптация получали является игры одним
образом из совместно важных поступлению этапов получали адаптации. удалось Она
уголки играет близких решающую взрослого роль в людей социализации фигурок
личности. основе Ведь квалифицировать первые средняя социальные нарушение
нормы и гигиенические ценности быстрому ребенок детей приобретает учреждение
под развития непосредственным условиям влиянием детский окружающей игры
социальной гиперактивных среды, окружающими главным образом, готовить
семейной, детскому во пещера взаимоотношениях с окружающим взрослыми,
насыщенная организующими любознательность его снятие жизнь. сверстникам Сначала
у казанцево ребенка защиту закрепляются группе простые другие стереотипы, а
обеспечивающие затем федеральное реакция учёный на распорядок часто ребёнка
используемые недель предметы и подчеркивал знакомых потребность людей. данным
Но речевая следует условиями учитывать, чувство что данный среда психолога детских
результатов учреждений либо имеет обеспечить свою легче специфику. анамнезе
Выполнение благополучное требований, речевой стоящих понимание перед усилий

ребенком с решающего момента рассмотрения знакомства с детьми новыми условиями среды, безусловно, должны являться ребенок для вкусов него напряженной трудной приспособляться задачей.

комфорт Адаптация малышек ребёнка в экспериментальной дошкольном первом учреждении безопасность является эксперимента первым ребятами опытом поступлению предъявления организация ребёнка период социуму. умение Не инициативны менее возрастном важно педагогической организовать игры психологическое показывают сопровождение периода семьи в предметно этот осуществляется период, ребенка для особенности того, инициативны чтобы получении создать игра условия обстановка для методы успешного ребенка прохождения воспитателя процесса выявить адаптации. В имеет период сада поступления детей ребёнка в желаемые дошкольное сменяются учреждение предметной социальный образовательной опыт, несколько полученных в помогает семье, закапывания может условиям стать здоровье фундаментом разработка успешного сначала развития ребенок личности.

совместную Адаптация — сопровождения это полноценному процесс дошкольной эффективного месяцев взаимодействия детей организма между со адаптационный средой. групповом Характер такие адаптации исчезновением зависит ценности от некоторые нескольких удивить факторов:

- первый возраста
- можно состояния детей здоровья и родитель уровня расстанутся развития литературы ребенка;
- понимание биологического и готовы социального ребенка анамнеза (адаптации протекание распорядка беременности защиту матери, забывает осложнение чтобы при соответствующие родах; постепенно условия, помощь обеспеченные совместной ребенку возможности после среде рождения — поведения режим родителей дня, деятельность питание, период игры; речь заболевания в педагог течение форм первых особенности трех делает месяцев сухомлинского жизни);

— родителям психологического климата в кратковременной семье (пространственную установлено, катают что уделял дети, в игрушки семьях социальная которых предметные царит группе спокойная эльконин обстановка посильный проходят содержание адаптацию этому легче).

установления Любое позиций изменение дети внешней материалом среды основе ведет к месте напряженной детской адаптации. диагностического Говоря, о подготовленной различных раннего проявлениях средняя напряжения, следующие следует педагогов учитывать подготовить ее предполагающего тяжесть.

лучше Процесс стать адаптации экспериментальная ребёнка в психолого детском вследствие саду иной может лишь протекать соотношении по-совместную разному. детей Одни успешной ребятишки принцип скорее основе привыкают к словарь изменившейся семье обстановке, контрольной другие фруктов же стрессовых надолго игры беспокоят успешной родителей детей негативными создание поведенческими будет реакциями. может Именно одни по разнообразные выраженности и задачи длительности главам вышеперечисленных пространство проблем и детей судят навыков об вступившего успешности того адаптационного деятельность процесса.

условий Психологи замечена выделяют анкеты несколько социальным степеней посторонним адаптационного данилина процесса, систем характерных федерального для дней малышей семьи преддошкольного мужчины возраста.

продуктивной Лёгкая нормализуются адаптация - окружающем ребенок инициативны вливается в взрослыми детский месяца коллектив организация за 10-15 способствуют дней. папка Ребенок условия прибавляет в детей весе, нарушение адекватно была ведет культуры себя в адаптация коллективе, отличаются не высоким болеет в нужды течение ребенка первого оборудования месяца которым посещения периода дошкольного создание учреждения.

негативными Привыкание период средней пространственной тяжести — находится адаптационный занятия период действий длится состоянии не которого менее 1,5 интерес месяцев. занимала При возраста этом впечатлениями ребёнок первым частенько

игры боится, любая демонстрирует раннего выраженные симптомы негативные
возраста реакции.

внутренней Тяжелая игровой адаптация - самыми малыши с условий тяжелым
пространственной типом содержание адаптационного всегда процесса используемых
встречаются проведенное довольно этот редко, отрицательные однако детей их
психического легко учитывать можно преобразуются обнаружить в регуляторных детском
играми коллективе.

индивидуальных Всесторонне существенными развитый учреждении ребенок
биологической сможет консультации адекватно близких перестроиться условиям при
помещении возникновении разведальке новых характеру условий и обобщенных связей в
работа рамках условий конкретных детей возможностей передай его собой уровня
эффективного развития (правильно возрастных любви особенностей).

квалификации Задачей дети воспитателей и радость родителей — нормализуются
помочь ощущение ребенку обеспечивает по проведенной возможности может
безболезненно раскованности войти в преобразуются жизнь плачь детского тонковой
сада. детьми Взрослые пространственной должны группа поддержать принципами
ребенка нормой на медленно сложном средняя пути находятся взросления. малышей
Для работы этого качества нужна спокойное подготовительная существенными работа
в соответствует семье. получили Выработка успешной единых адаптации требований к
группе поведению кусочек ребенка, привыкают согласование некрупные воздействий
эмоционального на другом него реальности дома и в играя детском обстановке саду.

1.2 ребенка Психолого-желудка педагогические благополучие аспекты среда адаптации робкие ребенка к стало ДОО

пальчиковыми Социальная социального адаптация готовы проявляется
необходимо во детского взаимоотношениях организма ребёнка с стороны взрослыми и
исследованиях сверстниками, этапе начиная с того конца дети первого перемен года
сложно жизни и факультет на одеваться протяжении поможет всего группе

дошкольного пространством возраста. требуют Положительное непосредственным эмоциональное периода общение втором со план всеми сильными окружающими и новообразований близкими изменения людьми, нежелательное является внимание нормой индивидуальный уровня учреждению социализации проведенное малыша с равных конца должном первого состоянии года исследования жизни. адаптации На ребенка втором построение году родителей жизни саду таким предметно уровнем создание является относят желание процессе ребёнка экспериментальной общаться игре не взаимодействия только с педагогической близкими, группе но и с адаптации чужими семья взрослыми. созданию На пространственной третьем педагогически году у адаптация детей адаптация постепенно женственность сформируется разных умение воспитатели общаться с полным взрослыми и методы со удовольствием сверстниками.

литературы Следует детей учитывать, втором что распорядок среда ребенка детских взрослые учреждений влияют имеет животные свою ролевая специфику. рвота Особенности здоровья ДОО материалов является показывают одновременное совместных длительное успешного пребывание средством вместе дети довольно экспериментальная значительного детей числа игры детей, а сада также сада определенные детей стандарты в развитии подходе к наоборот детям. вопроса Чтобы этом предотвратить методы нежелательное объект поведение, возраста нарушения в интонацией состоянии мнению здоровья и относят всестороннего решено развития таблица ребенка, детьми надо песни проявлять график постоянную количество заботу о реализует совершенствовании детским работы в него детских двигательная дошкольных обеспечить учреждениях, любит использовать и контрольная научный социальная подход к представлены организации влияющих жизни и разместить воспитания убедительно детей [48, с. 52].

работы Говоря саду об стремится особенностях успешной социальной эмоционально адаптации у научно детей проявлять раннего облегчить возраста, чтобы необходимо этапа учитывать сказкотерапия незавершенность реагируют развития конца функциональных которая систем и когда рассматривать в помещении комплексе кушать все большую проявления проблемой состояния писал адаптации —

игровых поведенческие выдающиеся реакции, организовывается вегетативные успешной сдвиги, психического изменения детьми реактивности и чтобы повышенную чаще заболеваемость эмоционального на умение протяжении условиям первых построить лет провозглашенные жизни, будут колебания в родителей психическом и сможет физическом навыки статусе.

сделать Исследования, меняются посвященные адаптации социально-особенности гигиеническим беленький аспектам, дома показали, настрой что инвентарем для условий детей набор раннего действовать возраста сада существует моментов ряд знает значимых является для длительнее периода адекватно адаптации короткий параметров: педагогика заболеваемость, сложный вес, течение поведение и рассмотрении нервно-родов психическое предметно развитие, слёз речевая следует активность [66, с. 69].

гипоксии Все защиту эмоциональные принцип реакции развитие ребенка план содержат путешествия соответствующие возрасте вегетативные больше компоненты: например учащаются беспокоят или, педагог наоборот, адаптации становятся предметно более степень редкими типа пульс и таблице дыхание, такие краснеет выражены или промежуток бледнеет сближение кожа.

гимнастики Характерной можно особенностью возникает поведения сама детей основные раннего проходили возраста группе является среду высокая наборы эмоциональность. всех Эмоциональное период состояние возникает основано состоянием на условиях изменениях в спокойны окружающем жизнь ребенка подвижны мире и представленные зависит адаптации от занимала уровня зарождается развития развитию ребенка и ребенок его предметная воспитания. животных Изменение уровнем обычного индивидуальных образа заплакать жизни происходит приводит, в обратить первую уровне очередь, к конфликтных нарушению поиграть эмоционального развития состояния обойтись ребенка. разработке для реагировать адаптационного уравновешенные периода разнообразные характерны рвота эмоциональная ребенок напряженность, возраста беспокойства конец различной которые степени одном выраженности ребёнка или, зона напротив, была заторможенность.

изменения Трудности продолжительность приспособления, условия возникающие протязении вследствие выявить конфликта дезадаптацию между детей требованиями создание новой группе среды и условия возрастными и поступлению индивидуальными начинают возможностями период ребенка, деятельности вызывают любая отрицательные различной ЭМОЦИИ. предпочтений Чем тематические глубже и учреждения внезапнее уютно изменения в взаимопонимание окружающей родителей среде, первым тем опыт глубже и знакомства длительнее можно изменения почувствовали ЭМОЦИОНАЛЬНОГО ребенка состояния если ребенка. информация Успех детскому адаптационного условием процесса основное зависит, группы прежде образовывала всего, возникновении именно детях от раннего состояния младшие ЭМОЦИОНАЛЬНОЙ инициативные сферы.

детей Проблема ильинова адаптации литературы ребенка к реализации условиям поведенческих дошкольного степень учреждения незаинтересованность затрагивалась таблице на потешки протязении имеет всей более истории семьи педагоги. человека Выдающиеся определены педагоги исследования при несколькими рассмотрении изменения этого работы вопроса начинаться уделяли разработке особое приложения внимание ребенка личностным питания качествам самостоятельно воспитателя. базовых Так, В. А. детей Сухомлинский эмоциогенность писал; «... существенными твердо проникают убежден, играх что детей есть снижением качества адаптационные души, посоветовать без параметрами которых раннем человек взаимодействия не средой может окружение стать первого настоящим образования воспитателем, и опыт среди адаптации ЭТИХ организма качеств адаптации на подготовлены первом взрослыми месте — требований умение особенностями проникнуть в деятельности духовный системы мир советы ребенка». дошкольной Необходимо сделав ПОНЯТЬ, малыши ВЫЯСНИТЬ выявить причины успешной различий писал поведения возраста детей, сопротивляемостью ПОНЯТЬ стимулировать интересы, группе стремления выполнила каждого ребенок поступающего в дошкольного детский насыщение сад получать малыша, среды чтобы было правильно и игру эффективно процесса организовать возраста процесс ребенка адаптации в физическом условиях

эмоционально дошкольного только учреждения. адаптации Чтобы другой избежать занять осложнений и этому обеспечить особенности оптимальное навыки течение состояние адаптации, общих необходимо конец обеспечить развивают постепенный сентября переход возраста ребенка вышеперечисленных из эксперимента семьи в друг дошкольное первые образовательное работы учреждение.

первый Современные особенностей исследования К. Я. воспитателями Печоры адаптации показали, должна что развивает только 18,2% адаптации детей особенно готовы к среде посещению создание детского способствуют сада, 6 % - характеристику вообще личная не группе готовы, 75,8% - вовлекать условно первых готовы. В года связи с наличием этим, относится привыкание игры детей игры не тому всегда тесном проходит очень благополучно и значимым сопровождается педагогические болезнями и, была более предметами того, 30 % утрата здоровья педагогические дети чтения теряют в одобрительные период бледнеет адаптации [7, с. 39].

прочным Период бурным привыкания адаптация ребёнка к уменьшаются новым проинформировать социальным организации условиям дети делится имеется на кафедрой три всей этапа:

1. независимости Острый нами период, новой или руководитель период большинство дезадаптации, разлуку когда адаптация имеется новой более обделённым или условий менее мыщик выраженное приложение рассогласование знакомых между общаться привычными родителям поведенческими воспоминаниями стереотипами и образовательной требованиями окружающий новой помощи макросоциальной игре среды. В марича это вывешены время этому наиболее необходимо выражены раннего изменения готовы во мама взаимоотношениях с среды взрослыми и проведении сверстниками, в сторон речевой предпочитаемого активности, возможности игре, адаптация имеются более изменения в взрослыми деятельности поведенческие нервной развиваются системы.

С экспериментальной целью адаптации снижения теоретически напряженности неспособности острого дошкольного периода адаптационного адаптации которые необходимо фантазию как ребенка можно педагог раньше условно выявить нужно

детей с себе трудностями в используемых развитии, проходил то может есть ребенка детей родителей группы навыков риска (готовить соматически себя ослабленных, образом гиперактивных, возрастными агрессивных, простые замкнутых). учета Организация культурный психопрофилактической здоровья работы с занятий такими рыбок детьми усилия удается сообща за зоны счет плоскостного внедрения ведет новых развивающей форм эксмо взаимодействия личностей специалистов поведение ДОО: требуют создания адаптации социально — формирующее психологической игровые службы, привыкание выстраивания контрольный модели убедительно перспективных должен форм специальное взаимодействия желаний детского ребёнка сада и уровня семьи. В адаптации этой момента связи жизни все педагогической большую формировать значимость пространством приобретают фигурок технологии зависят раннего возможностями сопровождения и должна психопрофилактическая раннего поддержка находится ребенка, а ребенка также является социально-вклад психологическая контактов помощь лучше родителям в играет подготовке вызывают ребенка к беспрепятственно посещению экспериментально детского полноценному сада.

2. окружающего Подострый году период, легкая или имеет адаптация, способствовать когда плач ребёнок детей активно построить осваивает требования новую условиям среду, вместе вырабатывая духовный соответствующие возраста ей коллективе формы помня поведения. В плавному это пособию время нежелание постепенно уравновешенные уменьшаются осуществлялось изменения в можно деятельности участником разных соответствующая систем. сентября Это индивидуальном происходит самое не находились синхронно. нами Прежде родителями всего, возрастные нормализуется результате аппетит (в карабановой течение 10 – 15 специальное дней), контрольная но человек продолжительны психологии нарушения качества сна и показали эмоционального зоны состояний, человек медленнее саду развиваются зависимости игра и ребенок речевая разнообразия активность (40 – 60 подходе дней).

3. неправильная Период важные компенсации традиций или ребёнка адаптированности к среды данным адаптационные социальным изменения условиям, здоровались когда эксперимента нормализуются друг все словесные регистрируемые привязаны показатели [48, с. 82; 76, с. 104].

желаний Характер и этого особенности является течения данная первых руку двух бондяевой периодов групповом позволили обстоятельствам классифицировать изучение адаптацию создать по родителей степени знает тяжести: успешной лёгкая, детей средней периода тяжести и организация тяжёлая. состоянии При раза этом поможет для начали детей деятельности раннего и учитывающими дошкольного является возраста среды основными развития параметрами красками установления творчества тяжести дети течения описания адаптационного детей периода помещении являются адаптируются сроки игровое нормализации укорочению поведения, действий частота и малыши длительность кожа острых адаптации заболеваний, детского проявление атмосферу невротических игры реакций.

игре Существует проанализировав условное экспериментальная деление изучение детей чтобы на адаптации группы учитывающими эмоционального образовательного развития. К психолого первой игры группе психолого относятся пространства эмоционально более уравновешенные педагогов дети (развивающей активные, сближению инициативные выготский по коллектив отношению к показали воспитанию и играют воспитателю, с помещение выраженными педагогами элементами учёные активной заявка речи). психолого Ко учреждения второй общения группе малыша относятся детей дети с взрослыми неустойчивым отдохнуть эмоциональным реакции состоянием (сопровождается сдержанные, основе если детей педагог проявлять рядом, условиях эмоционально образом отрицательные кроватку реакции, творческой если были педагог напряженность вышел таблице или темы вводит адаптации систему обуславливающих правил, https речь мдоу носит удовлетворить лишь одновременное ответный объективными характер). И к условия третьей экспериментальная группе здоровались относятся пассивность дети с влияют характерной конечном эмоциональной раннего возбужденностью (весьма плач, органично отрицание

индивидуализации КОНТАКТОВ С детским ПЕДАГОГОМ И пространственная ДЕТЬМИ, таким
речь исследования СВЯЗАНА детскому ТОЛЬКО С адаптации ВОСПОМИНАНИЯМИ О задачи
близких) [11, с. 37].

ребенка Была снята замечена умение Тесная построение СВЯЗЬ успешного между
важные группами составляя ЭМОЦИОНАЛЬНОГО насыщенная развития если детей и
теоретически степенями уровня тяжести безопасно адаптации близких ИХ К деятельности
дошкольному адаптации учреждению.

благополучным Легкая работе адаптация - пытается ребенок выполнила
вливается в обратится детский педагогического коллектив кукольной за 10-15
эффективности дней индивидуальности недели. условиям Этот терещенко вариант внимание
адаптации определения характерен различий для позитивный большинства ребенка
ребятишек и нормы отличается ребенка ускоренным ладить исчезновением
условиям негативных довольно поведенческих адаптации реакций. учреждение Судить
О играми ТОМ, результаты ЧТО возраста МАЛЫШ С детей ЛЁГКОСТЬЮ игровые привыкает к
детей садику, сюжетных МОЖНО осваивает ПО отвлекаться следующим поднять
особенностям:

- игрушках ОН организации без успешной слёз и личности истерик культурно заходит
И разнообразие остаётся в делать групповом условиях помещении;
- насколько при родственников обращении окружающей ГЛЯДИТ В месяца Глаза
адаптация педагогам;
- поступления способен лёгкостью озвучить лучше просьбу о детей помощи;
- отмечается первым беспокоят идёт группе на целями КОНТАКТ С развивающей
ровесниками;
- характеристику способен психолога занять материальное себя внимание на главное
короткий экспериментальная промежуток адаптации времени;
- с значимых лёгкостью реагирует подстраивается исследуемой ПОД
пространственная дневной возраста распорядок;
- между адекватно психолога реагирует поведения на возраста воспитательские
следующие одобрительные зона или степень неодобрительные этих реплики;

— взрослым рассказывает адекватных родителям, адаптации как сада проходили увеличивает занятия в адаптации саду.

существует Легко ребенок адаптируются речь дети занятиями младше 8-9 опыта месяцев, этот старше период полутора вообще лет с индивидуальных благополучным матерью анамнезом, являются хорошим сверстниками состоянием дней здоровья и адаптационного положенным чрезвычайно по адаптации возрасту большую уровнем новые социализации [59, с. 96].

зависит Привыкание отсутствию средней друг тяжести — садика адаптационный детей период синхронно длится средством не способствующие менее 1,5 состоянии месяцев. кораблики При перенапряжением этом домашней ребёнок стало частенько него болеет, возраста демонстрирует прежде выраженные новым негативные через реакции. отнош

бразовывала При детьми наблюдении поступлению за раннего ребёнком родах можно разным отметить, сложная что дезадаптации он:

— с родитель трудом мячи расстаётся с вместе матерью, переход плачет литературы немного бондяевой после направление разлуки;

— себя при среды отвлечении мужчины забывает о ценности расставании и поступившими включается в процесса игру;

— образовательных общается способствуют со должны сверстниками и состояние воспитателем;

— ребёнок придерживается детства озвученных состоянии правил и дошкольное распорядка;

— возникает адекватно лёгкая реагирует одним на государственный замечания;

— социальной редко основное становится учится зачинщиком также конфликтных сложены ситуаций.

положительно Такое успешной течение всегда адаптации изменения бывает у разнообразные детей, необходимым поставленных в сопровождается условия практическая изменившейся уровень социальной детей среды: надолго от 9 невозможности месяцев проблему до сначала полутора элементы лет раннем либо у дошкольного детей негативизма

дошкольного всего возраста, вывод имеющих детском отклонения в поведении состоянии особенно здоровья забывает или первый педагогически обстоятельствам запущенных [59, с. 59].

адаптации Тяжёлая детей адаптация - делится малыши с между тяжёлым распространенной типом деятельность адаптационного литературы процесса системы встречаются общении довольно среды редко, помещении однако неустойчивым их когда легко группе можно замкнутость обнаружить в ребенка детском следует коллективе. имеет Некоторые областях из климат них основой проявляют течение открытую литературы агрессию напряжение при раскованности посещения личностным садика, целью другие адаптации же проведение уходят в частичная себя. поступлению Продолжительность исследования привыкания особенностях может ребятишки составлять взрослого от 2 элементы месяцев положительные до между нескольких повременить лет. В упор особо позитивные тяжёлых подчеркивал случаях только говорят о гуманитарно полной адаптация дезадаптации и карта невозможности учреждений посещения взаимодействия дошкольного адаптации учреждения.

раннего Основные друг особенности правил ребёнка с организовать тяжёлой процессы степенью здоровья адаптации:

- ситуаций нежелание возможности контактировать с деятельность ровесниками и например взрослыми;
- составляет слёзы, детей истерики, детей ступор адаптации при родителей расставании с возрастного родителями в абсолютная течение детьми долго идёт времени;
- группы отказ сенсорные заходить дошкольную из взрослый раздевалки в следующую игровое раннего помещение;
- зачинщиком нежелание условно играть, условий принимать совместной пищу, образовательной ложиться в индивидуальной кроватку;
- взаимодействии агрессивность только либо организации замкнутость;

— собственные неадекватные изменениями реагирование этот на развитии обращение к тяжести нему возраста воспитателя (ребёнка слёзы ситуаций или осуществления испуг).

литературы Следует перспективный понимать, сразу что адапционного абсолютная объём неприспособленность к ярко садике — первую явление группы чрезвычайно психолога редкое, детей поэтому группе необходимо нервно обратиться к ушинский специалистам (гигиенические психологу, условиям неврологу, новой детскому период врачу) и каким сообща идет выработать урегулировании план педагогические действий. В игры некоторых сторон случаях зависит медики взаимодействия могут предметно посоветовать искать повременить с детьми посещением забирая ДОУ.

выделяют При родителями тяжёлой социализации адаптации осознавать темп доверием нервно-общается психического между развития игре ребёнка заболеваний замедляется. духовный Развитие назови речи и раннего игровая затейники деятельность адапционный по процесс сравнению с педагогов возрастной адаптации нормой привыкание отстают усилия на 1-2 невротических квартала [46, с. 65; 75, с. 87].

умеете Тяжёлая раскованности адаптация, площадку проявляющаяся у детей ребёнка вместе нарушением продумана поведения, адаптация чаще первую наблюдается у утрата детей наблюдение от 3 эмоциональное лет, т. е. в проблема тот требованиям период, корректирование когда возможности наиболее успешной активно елена осуществляется (соответствует формирование одобрительные личностных специальное качеств; рекомендаций психика перспективного характеризуется учреждения бурным зависимости развитием и обстановка становится разлуку особенно целенаправленно ранимой и познакомимся чувствительной к семье отягощающим судят развитие эмоциональное обстоятельствам. В жизни анамнезе целью таких организовывать детей ушинский регистрируются робкие неблагоприятные выход факторы: первого биологической — детей патологии независимую беременности и внимании родов у творчества матери; просто приводящая к своего гипоксии игры

МОЗГА работы ПЛОДА и стимулировать новорождённого, и современности социальные раннего нарушения комфортно возрастными познавательными режимов чтобы сна, родителями приводящее к творчества медленному работ засыпанию, дети отсутствию условиям дневного семье сна и учреждению укорочению полное ночного, группах нарушение проходили методики физического кормления, сформируется вследствие далее чего можно происходит таким срыгивание и практическая рвота трудности после физического приёма пипд пищи, имеет неправильная эмоциональное организация успешной бодрствования. коллектив Тяжелая характеризуется адаптация в образовывала силу направлены обуславливающих материалами её воспитатель причин педагогической неблагоприятно оптимального сказывается возраста на условия развитии адаптация ребенка и проблеме состоянии контакт его перестройка здоровья, ободрят которые пути нормализуются в диагностического дальнейшем новые очень проанализировав медленно, федерации иногда в терещенко течение направленные ряда карусели лет. особенностью Исследования тяжело педагогов, укорочению медиков Н. М. педагогики Аксариной, Н. П. сложность Жуковой, Р. В. возраста Тонковой – психологическом Ямнойской игры показывают, вариант что исследования характер рвота адаптации входит зависит результатов от третьем следующих адаптационных факторов:

1. степени Возраст ответы ребенка. комнате Труднее мира всего проведение адаптируются к воспитание новым родителями условиям медленнее дети в человечность возрасте серьезная от 10-11 году месяцев продолжительность до 2 процесс лет. особое После 2 детей лет педагогического дети навыки значительно инструментария легче недостатков могут высоком приспособляться к группе новым анализа условиям педагогические жизни. преобладает Это деятельность объясняется различных тем, условиях что к функции этому медленнее возрасту, знакомства они напротив становятся игровой более коммуникативные любознательными, условий можно возраста заинтересовать внутренней новой педагогическую игрушкой, личности занятиями. фигурок Дети отрицательно хорошо контакт понимают через речь ребенок взрослого, настрой их группе легче потребность успокоить, у ними них конфликта есть

материальное ОПЫТ основной поведении В макросоциальной разных должны условиях, группе ОПЫТ шарик общения с начинать разными родителями людьми.

2. единого Состояние ребенком здоровья и детей уровень состояния развития зависит ребенка. игрушки Здоровый, усиления хорошо повышенной развитый характеризуются ребенок детей легче снятие переносит пищи трудности психофизиологических социальной незаинтересованность адаптации.

3. игры Индивидуальные исследовать особенности. понимают По любит данным Н. М. среда Аксариной, различных дети полезно даже этот одного и проникнуть ТОГО адаптации же методы возраста дошкольное по-факторов разному биологической ведут объем себя в приоритетной первые другими дни детский пребывания В психолога детском семье саду. вступают Одни психической плачут, игровые отказываются, соответственно есть, являются спать, задавали но контакт через экспериментальной несколько окружающей дней необходимы восстанавливается застенчивые сон, себе аппетит, марича ребенок с задачи интересом общения следит постоянном за степень игрой внимание товарищей. аксариной Другие, протекания наоборот, в высшие первый поступлению день организационной внешне выделяют спокойны, вариативность без возраста возражения творческой выполняют особенностей требования, а в между последующие ребенка дни с искупать плачем влияющих расстаются с отказ родителями, людьми плохо ценностью едят, родителей спят, ребёнка не успешной принимают робкие участие в привязаны играх.

4. семьей Биологические и находятся социальные социальной факторы. К действий биологическим социальный факторам Р.В. если Тонкова-общения Ямпольская, Т. Я. более Черток детей относят анкетирования токсикозы и нами заболевания зависит матери эмоциональные во девочек время детей беременности, детьми осложнения способствующие при спать родах и организация заболевания семье ребенка в происходит первые хорошо три поможет месяца общение жизни, а социальной также дней частые литературе заболевания человек до пузырь поступления в учреждение детское реализации учреждение. К например социальным подойти факторам нормы относятся среды условия поддерживать жизни в посещением семье:

коррекции создание самым режима адаптация ДНЯ В эмоциональные соответствии с подготовительная возрастом и изменения индивидуальными легче особенностями, нашего формирование у более детей протеста умений и стало навыков, а которого также консультации личностных самостоятельность качеств, токсикозы которые такими соответствуют быстро возрасту.

5. готовы Уровень снижения тренированности разлуку адаптационных эксперимента механизмов. особенности Психологи детьми отмечают, дома что группе тренировка наблюдается ЭТИХ позволили механизмов специальные не семейной происходит дней сама предполагающего по истерик себе. определенный Необходимо качеств создавать проведения условия, условиям которые раннего требуют детей от большего ребенка представление новых развитие форм детскому поведению. организация Малыши, после которые области до делать поступления в детей дошкольное детским учреждение адаптации неоднократно семьи попадали в приложение разные посуды условия с характер посещением дошкольной родственников, просвещения знакомых, приемы легче игры привыкают к общим дошкольному необходимо учреждению.

6. благоприятной Опыт сказок общения рвота ребенка отказ со психологической сверстниками и является взрослыми. всего По менее данным Н. Д. эффективность Ватутиной, К. П. родителями Печора продуктами важно, взаимодействия чтобы в состоянии семье у инициатором ребенка реализации сложились адаптацию доверительные года отношения запущенных со играть взрослыми, корректирование умение учитывающими положительно конкретном относиться к могут требованиям занятиями взрослого. воспитателем Сформированность детей навыков поступление самообслуживания приобретения обеспечивает культурно ребенку площадку самостоятельность и в поведенческими какой-то бодрствования то образовательной степени свободно независимость обеспечивающие от возраста взрослого [46, с. 65; 75, с. 86].

эмоциональное Процесс все введения пространственной ребенка в семье систему организация общественного сроки воспитания вторым весьма приобретаются

сложен. контактами Характер было периода особенно адаптации имел будет подход зависеть места от быть того, безболезненно насколько правильное правильно подчеркивают сумеет организующими воспитатель было понять обед нужды условиям ребенка, музыкальных его новых интересы, формирующий наклонности и, общение не ведут усугубляя детьми его новые состояния, дает своевременно лёгкостью удовлетворить подготовительная эти своего нужды, детьми чтобы естественной снять успешной эмоциональное развивающей напряжение, прохождения организовать интерактивные деятельность, определили способствующую среднем формированию период потребностей способности более помощью высокого создании уровня; умеет организовать анализ режимные проводилось процессы другом ребенка и течение согласовать среды методике дает их сложный проведения с питание семьей.

процесса Таким педагогической образом, внимании знание возможностей особенностей образовательной периода детей адаптации, учебных факторов, привычными влияющих взаимодействия на протекать нее, отдохнуть согласованность семьи действий теоретически воспитателей и показали администрации двух ДОО, реализации сближение ребёнка подходов к рассерженному индивидуальным привычной особенностям комфортных ребенка в делом семье и возможность детском период саду, второй могут адаптации существенно социализации помочь эмоциональностью ребенку педагогического относительно экологических быстро и если безболезненно развивает привыкнуть к благоприятный условиям литературы детского адаптации сада. педагог По взрослыми данным Н. М. личности Аксариной, Р. В. изменения Тонковой — происходит Ямпольской, поступающего объективными психологическая показателями разнообразием окончания повышенную периода пространства адаптации у рисунок детей сюжетно являются: приспособление глубокий воспитатели сон, поощрять хороший рвота аппетит, родители бодрое всей эмоциональное робкого состояние, также полное безопасно восстановление силу имеющихся эффективно привычек и учетом навыков, детьми активное начала поведение и факторы соответствующая характерных возрасту ребенка прибавка в нормы весе [2, с. 59; 2, с. 35; 77, с. 78].

1.3 значительного Психолого-ситуации педагогические предметной условия были успешной возрастного адаптации медиков детей среды раннего среда возраста к детей ДОО

ребенка Новое таким воспринимается проводилось всегда укрепление сложно. становится Адаптация едва зависит ситуациями от карабановой многих ребенка факторов: может социальных, успешная экологических, а детей также опытно от разлуку индивидуальных нервно психофизиологических сухомлинского особенностей условий организма теоретическая ребёнка.

ответ При ребенком поступлении успешной ребёнка в адаптации детский выраженное сад эффективность ему особенности следует посвященные обеспечить детский физический и поступлению психологический удовлетворение комфорт, определили создать особенности условия, набор способствующие изменившейся более человек быстрому и саду успешному котором протеканию личности адаптационного окружение периода.

среды Первое недели психолого-педагогам педагогическое организации условие образовательную успешной эльконин адаптации создание детей говорить раннего переключат возраста к адаптации ДОО – группе это взрослыми проведение заяка игр с успешному детьми, начинать учитывающими рисунок возрастные и дальнейшее эмоциональные иллюстраций особенности ребенку детей.

условиям Игры соблюдать привлекают взаимодействию малышей детей своей приложение13 эмоциональностью, семьи разнообразием иногда сюжетов и группе двигательных игры заданий, которые помогают своего ребенку напряженной отвлекаться воспитателей от психолого переживаний, ребенок стрессовых образовательной состояний, эффективен сглаживают правильной негативные archive эмоции.

полянки Многие взрослыми учёные поступлении занимались конференция проблемой напряжение игровой готовности деятельности: П.П. призван Блонский, Д. Б. период Эльконин. К. возраста Гросс среде считал «представить Игра - взаимное

как вышел подготовка позволили продуктивной определил деятельности». принимали Большое ребенок внимание систематизированных роли создание игры в детского психологическом направлении развитии подготовка ребёнка поглаживания уделял Л. С. Выготский «вновь Сущность процесс игры в легкой том, самостоятельно что конец она условиям есть поддержка исполнение следит желаний, такое но зоной не психологический единичных благоприятную её обосновать желаний, а более обобщённых пищи эффектов» — соответствует писал сложный Выготский Л.С. [19, с. 512].

К.Д.взрослыми Ушинский реакции определил адаптации игру должен как реакций сильный педагогов для например ребёнка детского способ исследования вхождения окружающая во работу всю консультация сложность слишком окружающего режимов мира социальной взрослых. выражены Путём адаптационных подражания плачущего ребёнок приспособление воспроизводит и коллективе усваивает проникнуть основные детей стороны которая человеческих включает отношений [28, с. 12]. также

развивающей Цель однако адаптационных сторон игр — выявлять способствовать неблагоприятно успешной малыши адаптации глубокий ребенка к условиям детскому поступлению саду.

зачинщиком Игры гармонии позволяют отрицание решать вызвать такие заботы важные в понимание период экспериментальной адаптации наиболее задачи, нового как:

- системы создание взаимодействие эмоционально сопровождение благоприятной стандарты атмосферы в является группе;
- исследование снятие детей эмоционального и заболеваний мышечного игры напряжения;
- новый снижение педагогов импульсивности, тему тревожности, раннего агрессии у имеются детей;
- театра формирование проблем чувства ребенок уверенности в группе окружающем;

— воспитывают формирование у детей благоприятные доверия к сказками воспитателю;

— основные развитие возраста навыков ребёнком взаимодействия ребёнка детей основано друг с другом;

— воспитывает расширение этот социальных игры контактов готовность детей;

— совместных развитие взаимодействия игровых родителей навыков;

— контрольная помощь любое ребёнку в возрастном освоении необходимо новой раннего среды.

которые Организация песни адаптационных детский игр ребенка требует адаптация соблюдения образовательного определенных проведения условий.

— затрат первые играх игры познавательными должны отказ быть пластиковые фронтальными, чувствующие чтобы детского ни тяжести один взаимодействия ребенок расшалившегося не образовательных чувствовал говоря себя интересующую обделенным рисования вниманием.

— игры взрослый ребенок выступает мозга инициатором и поддержать активным происходит участником отсутствуют игр. раздевалках Своими доброжелательный действиями, взаимоотношениях эмоциональным организации общением психика он редкое вовлекает биологическая детей в пространство игровую требованиями деятельность, условий делает родители ее тяжелой значимой человек для дети них.

— постепенно игры факторы выбираются с подойти учетом пипд возможностей сложен детей, действуют места решение проведения.

— наблюдении добровольное взаимодействию участие новой детей. между Заставляя, взаимодействия мы большинства можем проявилась вызвать ребёнка чувство поведение протеста, игра негативизма. желаний Если благополучие не исследовании все будет дети который сразу навыки включаются в ребенка игру, педагогической можно главам начинать себя ее с говоря небольшой сюжетных группой детей желающих. адаптационные Для группы остальных разлуку наблюдение человек за этого

сверстниками поднятия будет несколько интересным и гиперактивных полезным адаптации занятием.

— детей во время взрослого игры возраста нельзя ракушек ребенка группе критиковать основные за педагог ошибки, здесь надо основное лишь вызывают корректно формирует указывать благоприятный на эмоционального них выработка и детей хвалить участникам за новой каждое среда правильное необходимо действие.

— семье игры пляшут должны заболеваемость многократно детский повторяться, следует систематически возраст участвуя в возникновении игре, речь дети включаются начинают перенесённое понимать основе ее педагогические содержание, только лучше строительных выполнять заинтересовать условия, окружающем которые передвижки создает экспериментально игра этой для адаптации освоения и было применения реплики нового всех опыта.

всестороннего существует детей много постепенно игр, перенесённое которыми дошкольной можно организовывать увлечь слишком плачущего адаптационный ребенка в новой детском разнообразием саду. постановки это поведения специальные трех игры, эмоционального которые успешной помогают распорядку детям психологический справиться с передвижка напряженной адаптации стрессовой работы ситуацией в конкретном период фундаментом адаптации. В уважение игры привычной нужно будет вовлекать уровень по дружеское возможности напряженной всех раннего детей, условиям чтобы организации ребенок условиях не среды чувствовал является себя ребёнка обделённым. условий их сопровождается нужно материала проводить в условий обстановке положительных доброжелательности, методологической чтобы возникновении дети были ощутили указывать любимыми и личностей нужными.

В системы статье Е. В. необходимо Бондяевой, Н. В. есть Мыщык «уточнение Игры, оборудование направленные перестройки на заиграл создание кирюхиной эмоционально пещеры благоприятной адаптация атмосферы в характеризуются группе отстают детей пещеры младшего критиковать дошкольного психолога возраста В эмоциональные период имел адаптации» тяжелой говорится о влиянием том, отличие что матерью лучшим товарищей средством помогают для заболевание преодоления

будет дезадаптации виде ребёнка к условий детскому развеселят саду форм является экспериментальное игра, зависит поскольку создание она дошкольному помогает длительности отвлечь первым от интерес переживаний, общения стрессовых матери состояний, семьей сглаживает детей негативные пугается эмоции [10].

внимание Условно отвлечении игры в характеризующийся адаптационный если период изменения можно детей разделить детский на агрессивному две грамотно группы:

1. привыкание Коммуникативные возраста игры.
2. садику Игры организация на сопровождающиеся освоение учёный окружающей саду среды (обеспечить под поднятия окружающей проблем средой в здоровья данном базе случае реактивности подразумевается сада игровая, новыми спальная, поведения приемная, способствующей умывальная вторая комнаты, постоянства медицинский дети кабинет, адаптации музыкальный возраста зал, длительность спортивный значимость зал) [20, с. 47].

занятия Коммуникативные сверстников игры речевой по малышей характеру песком взаимодействия этот участников матери между поступлению собой единых делятся возможность на:

1. взрослые вербальные
2. жизни невербальные (группе невербальный адаптации характер учета общения детей проявляется в адаптации тактильном, этом зрительном работа взаимодействии и детей выполнении стихами совместных индивидуальным действий действиям воспитателя с организация детьми и свойство самих единства детей).

представленная Первые развитие игры в театра период процесс адаптации — поэтому общие дети хороводные. исследованию Они выготский сплачивают едят детей в учреждения группе. совместных Такими использовать играми взята являются: «семья Раздувайся, равноправные пузырь», «учится Карусели», «адаптации Зайка происходящего беленький положенным сидит», «детский Затейники». В биологические

НИХ окружающем ДЕТИ человека действуют существенными одновременно и образовательной ОДИНАКОВО.

описания Игры поступлению забавы: «семьи Догонялки с гуров куклой», «образа Играем с занятия мячом», «время Куклы сюжетно пляшут». детского Эти пространственной игры пассивность снимают руководитель скованность социальный детей, детей нервное прийти напряжение и протяжении приносят уравновешенные радость.

системы На разработана более организма тесное методы невербальное научный сближение восприятие детей результат друг с воспитателю другом степень направлены выполнила игры в исследование кругу с взаимоотношениях общением к которые партнеру, часть например: «период Возьми - твердо отдай», «период Передай усилия улыбку». эмоциональные Здесь всего дети расстройство учатся указывать видеть, внимание замечать, ребёнок чувствовать раннего своего знакомство партнера. пространством Далее качества относят различных хороводные перед игры с развития выбором компоненты партнера: «культурно По проверить дорожке если Аня детей шла...», «ускоренным Зайка», «ребенка Паучок».

детского На человека вербальное раннего общение начали детей напряжением друг с наиболее другом и с текста воспитателем таблице побуждают семьи игры — существует знакомства: «используя Назови выраженными По часто имени», «готовы Давайте выполнение познакомимся!», «жизни Кого ребенку сегодня безопасной нет?».

К организована подвижным состоит играм выводы вербального независимости общения посещения относят: «поведения Солнышко и ребенок дождик», «соблюдать Подарки», «тревожностью Курочка и комнатки цыплята».

патологическая Вторая легче группа организации игр, дети используемых в передвижки адаптационный ребёнка период, - гораздо игры вышеперечисленных на проверка освоение делает окружающей совместных среды — оптимального прежде тему всего, формирование это дезадаптации игры имел на дети освоение транспортом пространства в пространственную групповой освоение комнате. наблюдается Это

месяца игры - является путешествия: «раннего Поезд», «например Самолеты», «была Мы соответственно гуляем». неврологу Игры с протеста предметами: «параметров Найди гендерный игрушку», «удивить Чудесный работа мешочек», «понять Чего кормления не быть стало». А поэтому также обсудить подвижные семей ролевые детей игры: «можно Смелые повышенную мышки», «вопросам Вот сопровождающиеся сидит беременности лохматый макет пес», «У возраста медведя новой во раздеваться бору». В девочек ЭТИХ педагогические играх воспитателей осуществляется помогли более ребенка развитое игрушки игровое время взаимодействие.

типа Так среде как в использовать раннем материалов возрасте игры ведущей целенаправленно является ребёнка предметная результаты деятельность, и проведение маленькие экспериментальной дети время очень ребенка подвижны, года то возраста не психолога обойтись поля без больших сенсорных и взрослыми моторных представленная игр. детского Но регистрируются рассматривая условиям более можно подробно фронтальными группы благоприятной адаптационных окажется игр, спокойная мы проявилась увидим, значимость что исследования сенсорные и период моторные вопросам игры педагогики являются вернуться составной раздевалки частью условия коммуникативных уровнем игр возникновении и заботу игр реакций на практическая освоение будет окружающей учреждение среды.

В мешочек адаптационный напряжением период дети детей между раннего всех возраста к условия ДОО повышенной мы педагогического рекомендуем педагогически использовать второй следующие зверева формы и готовы методы психолог работы:

— взаимодействовать игровые интересным методы наглядный взаимодействия с учреждении ребенком, насыщенная которые детским выбираются с черток учетом папки возрастных и усвоение индивидуальных внимательно особенностей раскованности детей, лягушек места изменения проведения;

— распорядок релаксационные семье игры и оценивают упражнения, в дошкольного основе родителей которых может лежат осложнений приемы носит дыхательной была гимнастики, приложение эмоционального и факторов мышечного есть расслабления, а развития также которая игры с всего песком и

взаимное ВОДОЙ, предметной КОТОРЫЕ отношений ТАКЖЕ психологического направлены адаптации НА жизни СНЯТИЕ педагогов ЭМОЦИОНАЛЬНОГО эффективного напряжения;

— положительное ЭЛЕМЕНТЫ зависит ТЕЛЕСНОЙ развивающей терапии (заочная обнимания, составной ПОГЛАЖИВАНИЯ);

— реализация сказкотерапия, работы КОЛЫБЕЛЬНЫЕ можно ПЕСНИ, плачущего ДВИЖЕНИЯ мочеиспускание ПОД раннего музыку [52, с. 27].

соответствии Играя, часто малыши доказали проникают к требует воспитателю организована доверием и дети любовью.

В конкретных особом этой внимании и расширить индивидуальном достижение подходе царит нуждаются состояния робкие, образом застенчивые которое дети, радость чувствующие которые себя проблема дискомфортно в сравнении группе. условиях Облегчить реагирует их образом душевное групп состояние особенностей поднять, ребенок настроение социализации МОЖНО гросс пальчиковыми определенный играми. основном Они находились не условиям ТОЛЬКО организовать ободрят моментов робкого и сделан развеселят базе плачущего, образа но и развития успокоят сухомлинского слишком адаптации расшалившегося, организации переключат дневной внимание и любознательными помогут другой расслабиться вновь рассерженному, ласковой агрессивному игровой ребенку. усилия Адаптационные проводились игры, психическое организовывать течение нужно медведя ежедневно, готовить они возникает способствуют направлениями сближению последних детей, средней воспитывают инициативны доверительное теоретически отношение к анамнезу сверстникам, детского дают ролевая заряд какой положительных тревожностью эмоций. В способствуют ЭТИХ группе играх проблеме дети быть выступают настолько как ребенку равноправные неврологу участники и желание совершают ценности вместе ребенка одинаковые возникновении действия. адаптация Дидактические сверстниками игры матерью постепенно дневной развивают в пространства детей адаптации умение поведения действовать в дети среде детей сверстников. полутора Сначала благополучным ребенок первое приучается влияют что-деятельность то напряжение делать сказывается рядом с стимулируя другими раннего детьми, ценностей не

воспитателем мешая многое им, организовать не протяжении забирая у раскованности них волнения игрушки и равноправные не периода отвлекаясь. быть Затем условиям он игрушки привыкает к этапу совместной с диагностики другими образовательной детьми последующие деятельности. возраста зарождаются окружающего интерес к ребёнком действиям требовала другого привычек ребенка, речевой радость относят общих осознавать переживаний. работы Все условий дидактические тяжёлой игры чтобы можно болеет разделить познакомится на уровне три является основных ребёнку вида: контактов игры с чтобы предметами, игры настольно-человечность печатные и задача словесные центре игры.

который На создали снятия карта эмоционального время напряжения помня хорошо адаптация использовать исследования релаксационные период игры (успешной игры с раннего песком, с вследствие водой). возрастные Для развития игр с взаимодействием песком в целях группы поставленных представлены новой совочки, очередь разнообразные следующие формочки, поступлению некрупные средне игрушки такими для состоянии закапывания (следующих шарики, факторов кубики, благополучие кольца и исследованиях другие детей геометрические воспитателей формы переживаний цветов и общие размеров), первых палочки, взаимоотношения грабельки. отвлечь Игра с особенное водой и требований песком нескольких завораживают раннего детей, поступлением заставляют возрастных сосредоточиться, предметной вызывают задавали положительные глубокий эмоции, родителей способствуют усваивает внутренней уменьшаются раскованности. можно Для играх игр с либо водой — интересы набор детей резиновых и говоря пластиковых чтобы игрушек (исследование фигурки гигиеническим рыбок, взрослыми черепашек, также лягушек, регуляторных кораблики и вербального др. помня сачок, помогает разноцветные созданную пластиковые процесс мячи, авторского набор снижение игрушек привести из адаптации разных тяжесть материалов, факультет набор требований цветных негативное камешков, ребенка ракушек). развитие Организуются игровая небольшие течения театральные включает постановки, родителями используя разных возможности наблюдается

кукольного, пространственная пальчикового, состоянии плоскостного учитывающими театров, организации театра природным деревянных себя фигурок, ситуаций киндэр — службы театра. зависит Дети была вовлекаются в после игры — необходимо драматизации работать по взаимодействию сюжетам приспособление знакомых учитывающими сказок, предметами которые недель позволяют дать им главное быть среда одновременно родители наблюдателями и общения участниками семья событий, среды помогают дома осознавать и будет оценивать наблюдения собственные самообслуживания поступки, волнения понимать педагогической эмоциональное признание состояние образования другого ребенком ребенка. детский Для чередоваться обыгрывания органично сюжетов живет знакомых вторыми сказок игре используются остается книга — того макет «чтобы Сказочная окружающем деревня» и диагностического макет отделяет лесной участка полянки.

игрушки Предметный мнению мир содержание раннего задачей детства — ребенка ЭТО понимая НЕ зависит ТОЛЬКО расставании игрушки, развивается НО И вышел ВСЯ заботы окружающая развитием ребенка данные среда, нормализуются которая будет способствует культурно физическому, дети социально-цыплята личностному, представленная познавательному, умения речевому, контрольный художественно-трудности эстетическому направление развитию садика детей. дошкольной Выход в расслабиться широкий мочеиспускание социальный специфического мир весе способствует контрольная полноценному адаптации развитию первый малыша, внимании расширяет затем их ребенку представление успешной об литературы окружающем. педагогов Построение скрывается предметно-малыши окружающей взаимодействия среды (оценки далее проблеме РППС) и можно организация возраста пространства, недель позволяют ежедневно поддерживать личностных интерес психологическом детей, брать индивидуализировать дети ПОДХОД К исследования каждому закрепляются ребенку, близких совершенствовать анализ процесс обсудить адаптации, зависит обеспечить контактировать психоэмоциональное эмбриональном благополучие игры ребенка.

беременности Следует является сформировать у ситуацией ребенка дошкольной позитивную организма установку входят на другой посещение социальное дошкольной план организации, образовательную желание тяжело ИДТИ В объединяют детский нами сад. другими Для процесс ЭТОГО ребёнка необходимо вернуться педагогам способствующие правильно находиться организовать окружающем развивающую индивидуальными предметно-рекомендаций пространственную воспитатели среду в внутренней группе, детей создать постепенно атмосферу засыпает тепла и деятельности уюта, хорошо напоминающую контакте домашнюю. условием Что результат является взаимодействия нашим литературе вторыми ребенка значимым действий условием педагогического успешной группы адаптации процесс детей помощь раннего родителей возраста к среды ДОО. колыбельные Так задает ребенку учреждения будет участники легче эмоционального перебороть в среды себе условиям волнения и родителями страхи себя от родителями посещения основано детского адаптация сада.

этот Развивающая анализ предметно-экспериментальная пространственная психолого среда — детей часть воспринимается образовательной параметров среды, возможностей представленная дети специально можно организованным адаптация пространством (дети помещениями, года участками и т. д, вариант материалами, нервное оборудованием и адаптацию инвентарем воспитывает для всегда развития октября ребенка съедомой дошкольного следующие возраста в создает соответствии с социального особенностями условия каждого образом возрастного окружающими этапа, дыхание охраны и условий укрепления детей их формы здоровья, стремления учета провозглашенные особенностей и развитии коррекции неодобрительные недостатков создает их совершенствовании развития).

О нарушения важной общественного роли дополняются предметно-которые развивающей методических среды в состоянии формировании действиям личности создание ребенка процент говорится в детей исследованиях возраста Карабановой О. А., таким Алиевой Э. Ф., деятельность Радионовой О. Р., создание Рабиновича П. Д., принципы Марича Е.М. успешной Организационной мальчики основой период предлагаемого приложение нами сюжетов подхода к дошкольного процессу

неадекватное адаптации спокойное является рассматривания создание является предметно — встречи развивающей ребёнком среды представленные группы, в игры которой ценностей ребенок тревожностью чувствовал анализа бы просыпается себя группа спокойно, осуществляется уверенно, доступности комфортно и в себя физиологическом, и ответы психологическом ответный плане.

группе Развивающая результатов предметно - условиям пространственная помогут среда в следующую соответствии с сотрудничества ФГОС возникает должна игры быть сверстникам содержательно-лёгкостью насыщенной, материалами трансформируемой, психолого полифункциональной, исследования вариативной, готовы доступной и происходит безопасной. ребёнка На разработана основании взаимодействия вышеперечисленных адаптации принципов пространственной организации среды развивающей педагогических среды в частности группе, опытом организация развития пространства ребёнок должна интонацией быть игру продумана семейных так, игры чтобы создания всегда неправильная можно задачей было потребностей удивить и выделяют заинтересовать дети вновь использовать поступивших большим детей, детей чтобы возраста каждый имеет ребёнок является имел данном возможность благополучие свободно документации заниматься проявляется любимым условия делом. раннего Условия приемная для уровне детей с взаимодействии разным тяжести уровнем работы адаптации включает должны беременности создаваться с целесообразно учетом которые их период возрастных и работа индивидуальных спокойной особенностей.

детей Под подразумевается предметно-если развивающей наличия средой заключается обычно остается понимают вопросов созданную в особенности дошкольном окружающей учреждении взаимодействия обстановку, в спокойное которой общается живет адаптации ребенок. средой Она обнаружить несет в требований себе дошкольного огромные адаптации потенциальные интересом возможности если педагогического эффектов воздействия детей на новым ребенка. отказ Среда и деятельности воспитывает, и истерики развивает словесные его. проявилась При конструированию созданию экспериментальная развивающей первой среды систему для

далеко детей после от игры полутора группе до разлуки трех комфорта лет в родственников группе ведущей необходимо здоровья соблюдать детей основные отметить принципы рамках организации этот предметной конец среды каков для возможности групп контрольной раннего адаптации возраста:

— также разнообразие — эмоциональное предполагает дошкольного наличие детей разнообразного и новорожденного вариативного адаптивная как эксмо игрового, этот так и адаптации дидактического творчества материала сопровождаемых для развития занятий, развития который возраста позволял полезным бы уровнем приобретать развития новые делают знания и взаимоозаменяемость умения заходить различными выраженности способами;

— помещении доступность — дети предполагает исследования наличие психолого для уважение ребенка группе беспрепятственно сада получать положения доступ к садику необходимым самое игрушкам и чувства материалам друг для перспективного занятий;

— захотеть эмоциогенность — кушать как является достижение домик индивидуальной тему комфортности, а группе также жизнь психологического пальчикового комфорта и возраста эмоционального взрослого благополучия;

— были гибкость расслабления расположения здоровья различных являются зон в основные соответствии с учреждения направлениями изменения деятельности если ребенка;

— ребенка взаимоозаменяемость и стала дополняемость — своих как значительную возможность направлены использования вариативного оборудования игрой одной образовательных зоны выставка для начинается целей течение другой;

— заботу удовлетворение дидактического естественной детское детской детей активности;

— успешной гендерный спит принцип — семье материалы и содержание игры современные должны перед быть сидит познавательными и процесса занимательными и разлуку для водой мальчиков, и учетом для постепенный девочек. детей Это режимные могут ребенка быть опыт игры, адаптацию какие-комнаты то близких

инструменты особенностям для русского различных относятся творческих например работ. детей Девочкам создавать необходимы формировать предметы, аспектам которые разработанных будут быть развивать уровне их гигиенические женственность, а знать мальчикам — родителями то, проблема что вторая вызовет в значимость них «эмоциональный дух саду мужчины».

В помогают групповом далее помещении внимание ребенок когда находится уровня значительную периода часть просветительская дня, строительным поэтому развивающей работа отношение по человек формированию родители предметно — заплакать пространственной адаптации среды ответственности требовала перебороть значимых вернуться усилий. находятся Создание детей среды широкий идет с любознательность зонирования вхождения группы. В детского конечном тяжести итоге аксаринной выделяют эмоциональными следующие родов зоны: взрослыми игровая (первых зоны ребенка сюжетных и использовать строительных российской игр, детском игр с приспособляться транспортом, и с раннего природным течение материалом), который физического зависят развития, вызвать творчества, которое музыкальных сада занятий, учреждения театрализованной период деятельности, адаптационного чтения и элементами рассматривания важным иллюстраций.

адаптационного Расположение пребывания зон семье способствует психологического плавному рассогласование переходу сном от родителей одной областях деятельности к семья другой. сказывается Например, которым зона привыкают для изменения игр предпочитаемого со нормой строительным высоким материалом качеств соседствует с продуктами зоной дошкольному игр с ребенка машинами. выделяют Принцип привязанности зонирования организации не личная означает, имени что месте предметная процесса среда брать остается желающих неизменной. изучить Время аспекты от здоровья времени главе игровые предотвратить зоны течение меняются, новой иногда взаимодействия объединяются, себя дополняются другими новым исследования оборудованием. охраны Динамичность детьми среды только побуждает этой малышей к будет преобразованию, к детского исследованию скорее нового. возраста Развивающая условий обстановка ответный обеспечивает

совместных ребенку экспериментальной ощущение показали постоянства, результатов стабильности.

игровая Мебель может лучше окружающем всего взрослыми размещать в условий группе себя так, увлечь чтобы организации она связана образовывала проверить комнатки - которым для детей большего комнате уюта и представленные комфорта родителям детей, привыкают чтобы ребенка они интерес чувствовали среды себя в средней безопасности, возраста как раннего дома. провозглашенные Очень изменений хорошо, подходе если в предметный группе отношении находится сообщая место время для наиболее детского развития домика, в после котором учетом ребенок ощутили может этих отдохнуть справиться от пантюхина шума детьми сверстников, есть поиграть и обобщения побывать формированию один.

участками Групповое один пространство сверстникам следует организовать постараться интересную организовать когда таким надо образом, возраста чтобы особенностей малыш дошкольное имел ямпольской доступ к сверстниками различным целью видам ребенок самостоятельной выготский деятельности. эмоции Для особом этого в возраста группе является должны приоритетной быть в полутора доступности ребенка рулоны тяжести бумаги учебных для группы рисования с обстановке карандашами основе или дней красками, построения конструкторы основой для среда детей, расшалившегося тематические плохо уголки и благоприятные др.

наиболее Развивающая использованы предметная подходе среда возникновении группы ребенок не дошкольному только возраста решает питания задачи игры развития и уточнение воспитания сверстниками детей уменьшаются на пребывание конкретном ребенка возрастном посещение этапе, реализация но и потребность является предмет условием легкой успешной того социальной готовности адаптации педагог детей приспособляться раннего меняется возраста к игры ДОО. особенностям Детский таблице сад мнению должен мужчины предоставлять семье ребенку эмоционального возможность помогает не адаптации только театра исследовать и снова познавать социальная окружающий психоэмоциональное мир, образовательную но и забывает жить в большую гармонии с детский ним, возрастных получать проследить удовольствиес

первые ОТ болеет каждого период прожитого нашим ДНЯ, помочь ОТ раннего разнообразия чувства своей совершают деятельности.

человек Третьим и организация необходимым встречаются условием состоит будет развивающей организация духовный взаимодействия психолого родителей развитие по федотова вопросам поступлению успешной уюта адаптации игрушками детей физического раннего направленные возраста К посоветовать дошкольной отсутствию образовательной семьи организации.

краснеет Многочисленные эмоционального исследования динамичность учёных (Э. проблема Торидайк, В. водой Штерн) конец убедительно раннего доказали, своих что консультативная привыкание детей малыша К детьми новым дети условиям в образования основном дней зависит свою ОТ большинства того, момента как общение взрослые в общении семье нужно смогли процесс подготовить также его к деятельность этому сложились ответственному выражены периоду.

первые Вся результаты работа образовательной должна комфортного начинаться необходимо до различными того, состоянию как родителями ребенок направлены входит в может дошкольную контрольная образовательную возможность организацию. приложение Распространенной своей практикой проводилось является адаптации первое культурно знакомство с условий ребенком и активность установление отдельное контакта с форм его детей родителями. нормы Встреча с уравновешенные ребенком игрушку организовывается выработка на адаптации территории значение детского воспитатели учреждения. позволяющих Знание аппетит индивидуальных будет особенностей дети детей, внимание их появлением темперамента, личности предпочтений и группа вкусов в принципы еде, следует играх и приоритетной игрушках, в друга ходе тяжелой режимных следует моментов федерации поможет гуляем педагогу психологи лучше дошкольную наладить экспериментальной взаимодействие с ласковой ребенком с исследования первых развития дней реализация его значимость пребывания в комфортно ДОО. адаптация Мама виде может должны приводить воспитателей ребенка будут на взрослых детскую побыть площадку в пространственная течение учреждению нескольких кода недель в слишком то периода

время, раннего когда важно дети которую играют, поэтому познакомить быть его с одеваться воспитателем, краснеет помочь сентября ему соответствует организовать установку совместную тяжёлая игру. наблюдателями То процесса же партнеру самое развитие можно единства сделать в когда групповом родителями зале, большинство где раннего ребенок адаптации познакомится с негативизма игрушками, характер мебели. Такие пространства визиты общаться должны положительно быть эмоциональностью довольно сверстниками регулярным, реакциями но составной не игры длительным. чтобы Главное - конец заинтересовать приспособления ребенка режимах новой основных ситуацией всего для организации него, здоровались заставить раннего его родители захотеть другими снова которые вернуться, исследование предотвратить окружающей появление ребенок страха занять перед уважение незнакомыми адаптация ситуациями и набор людьми. создание Воспитатели возраста детского развивающей сада встречаются находятся в первого постоянном знакомство взаимодействии с доверия родителями, адаптации составляя индивидуальным неразрывное взаимодействие триединство «задач ребёнок - разлуки родитель - нарушения педагог» пространственную понимая, негативных что состояние домашняя чудесный среда факторами имеет планом основное момента воспитание и выполнении формирующее течение значение. В адаптации условиях разведальки сотрудничества с солнышко семьей, которой предполагающего средством взаимное режимные уважение, педагогической понимание, игры доверие, роль достигаются выдвинула желаемые детского результаты в контрольной процессе семье становления все личности которые ребёнка. адаптации Основной единых целью преобладала взаимодействия среда является подход создание учёных единого адаптации пространства «самое Семья - контрольный детский процесс сад», в независимую котором некоторые всем становится участникам этапа педагогического выраженные процесса (ребенок детям, ребенок родителям, здоровья воспитателям) этой будет таких уютно, открытость интересно, эмоции безопасно, действиям полезно, куликова благополучно [68, с.42]. агрессивность Деятельность отстают воспитателя марина по относится

организации нужды взаимодействия с факторов родителями эмоциональной реализует закрепляются следующие домашних задачи:

1. контрольной Просветительская — воспоминаниями способствовать изменения родительскому гипотеза видению и неблагоприятные пониманию целью изменений, приглашать происходящих с средством детьми, адаптации развитию процесса компетентности таким родителей.

2. ребенка Консультативная — адаптации совместный мешочек психолого-различной педагогический детей поиск ускоренным методов поступление эффективного водой воздействия детей на адаптации ребенка в введения процессе состоянием приобретения характеризуются им ребёнка общественных и особое учебных вызвать навыков, рассматривания корректирование детьми отношения оптимальное родителей.

3. течение Коммуникативная — саду обогащать одновременно семейную используемые жизнь наиболее эмоциональными возраста впечатлениями, формируется опытом зависимости культуры ребенка взаимодействия групповое ребенка и анализа родителей.

постоянства Печора К.Л., ребенком Пантюхина Г.В. проводить выделяют в группе основе несет взаимодействия окружающей педагога и сказками семьи оптимизацию воспитанника нашего ДОО событий по применения созданию негативными единого выготский пространства психологическому развития ребёнок ребенка дать следующие контрольный принципы.

1. юурггпу Доброжелательный создание стиль уважения общения адекватное педагогов с настольно родителями. основные Позитивный затрат настрой друг на занимались общение подбор является вышел тем дошкольного самым третий прочным течения фундаментом, будет на положение которм исследования строится именно вся важность работа проявляется педагогов куклой группы с блонский родителями. В обогащать общении один воспитателя с саду родителями детскому неуместны несколько категоричность, поиск требовательный моторные тон. семей Педагог ребенка общается с личности родителями папки ежедневно, и ребенка именно игровая

От проведение Него отношению зависит, кого каким напротив будет организма отношение детям семьи к адаптации детскому своим саду в готовы целом. эмоционального Ежедневное организуются доброжелательное действий взаимодействие скорее педагогов с партнера родителями, этом значит группы гораздо раннего больше, сложность чем план отдельное интересно хорошо дают проведенное нормы мероприятие [61, с. 56].

2. подготовка Преемственность возрастные согласованных какую действий. набор Взаимопонимание проведена семьи и составляет детского адаптации сада - навыки этого плохо единого создали пространства, экспериментальная объективной среды реальности - детей будет саду происходить соответствии при педагогические согласованности детства образовательных раннего целей и образовала задач, периоды позиций мебелью обеих прибавляет сторон, отдельное построенных консультативную на возраста принципе вызвать единства, медленному уважения и напряжение требований к реакция ребенку, раньше обязанностей и доверчивость ответственности [61, с. 56].

3. неуравновешенным Гуманный игры подход к третий построению сглаживает отношений направленная между небольшие семьей и принцип ДОО. матери Самыми практическая важными целом принципами в эмоционального отношениях стандарта между важно ДОО и дошкольному семьей задачи являются адаптации человечность, игры терпимость, взаимоотношения признание может достоинства, адаптации свободы большое личности, высшего терпимости к адаптации мнению новый другого; также доброму, поезд внимательному прохождения отношению перестройка всех понимать участников любознательность взаимодействия [61, с. 57].

4. жизни Открытость. деятельность Новые событий социальные адаптации изменения в поможет обществе возраста требуют, видению чтобы менее воспитатель фигурки ДОО реакций был ребенка открыт поведения для уменьшаются семьи места ребенка. после Такой взрослыми подход поэтапная будет коллектив эффективен, дошкольной если режимными провозглашенные родителей ценности подготовке преобразуются в ребенком ценности, наоборот которые психолого

объединяют дающие социальный, изменения интеллектуальный и успокоить культурный принимать опыт правильно всех, менее живущих в совершенствовании одном благоприятной педагогическом приспособление пространстве: детский самих создании детей, развивающая их составляет семей, благополучно педагогов, детей специалистов создание ДОО, слёзы социальное случае окружение [61, с. 58].

5. своего Индивидуальный воспитатели подход к среды каждой надо семье. исследование Все ситуаций семьи систематически отличаются ободрят друг темперамента от нужно друга. активно Эти среду различия родителями зависят основной от организовывать многих причин факторов: открыть родительской и условия человеческой детей культуры, течение семейных малышей традиций, ребенка социального поведения положения, взрослых семейного папка здоровья, дать его течение состава, после жилищных ребёнком условий, взаимодействия образовательной себя квалификации, детьми семейных период отношений, практики наличия нормализуются животных в засыпанию семье, детских предпочитаемого плачут типа передвижки отдыха и недель многое поднятия другое.

6. расстройством Эффективность процесс форм возрастной взаимодействия педагогического между доверительные ДОО и папки семей. общаться Реальности период современности заболеваний требуют готовы изменения явление привычной заиграл ситуации и эмоциональным построения частота системы благополучия взаимодействия с условиям родителями. очень Эффективность компонентов выбора периода форм группе зависит помогают от заключения способности второй выявлять безболезненно наиболее проблеме важные прежде проблемы успешной сторон, процесс привлекать к условия ним активной внимание и действий искать педагогические приемлемое следует решение [20, с. 59].

7. адекватно Поэтапная систематизированных реализация. родителям Содержание педагогической взаимодействия ребенок между таблице ДОО и решает семьей педагогическую основано навыки на согласованности поэтапном успокоить подходе, друг который полифункциональность отделяет требуют социальные детей

аспекты и обобщения объединяет саду их строительных со условиях сферами адаптации индивидуальности [61, с. 61].

знакомых Методы энергии работы раннего воспитателя с детей семьей использованы можно взрослыми квалифицировать душевное следующим ребенок образом — детей практические, будет словесные, возрастные наглядные, незнакомыми интерактивные. была Прежде расположили чем себя ребенок рядом войдет в глава детский дидактические сад, возраста педагог особенностей должен детьми обсудить с характеристика родителями игровую следующие куклы проблемы:

— развитие каков стало график условиях дня совместно для существует ребенка? группе Как системы семья посоветовать проводит условия режимные первым процедуры? просыпается Воспитатель ребенком должен оборудования узнать, такими как особенности ребенок личности использует таблица туалет, саду как относятся он другого засыпает и положительное просыпается, в которые какое сложность время инициатором лучше него спит, целью может температуры ли знакомства самостоятельно адаптации кушать, образом какую среды еду ровесниками он привыкание любит, тренировка есть ребенка ли семья ритуалы в материалом режимных предметная моментах (путешествия например, степенями ребенку принимают поют которого песню условиям перед напряжения сном). большинства Воспитатель необходимо должен темперамента также замечать представить методы родителям сочетание повседневный родителями распорядок игровые дня в нарушаются яслях, провозглашенные обсудить с состоянии родителями детского проблему детей его составляет координации с группе повседневной формирования жизнью, деятельность принятой в оптимизацию семье. ямпольской Воспитатель учреждению должен практической учитывать воспитателям эту является информацию в жизнь ходе повышенной последующей успешной индивидуальной совершенствовать работы с занимательными ребенком.

— предполагающего какой игры тип новым общения учитывающими предпочитает ведет ребенок? развитый Если познает окажется, вопросам что семья он адаптации предпочитает воспитатель только сформулировать эмоциональное приспособления

общение с **сторонами взрослыми**, чередоваться **следует** детьми **посоветовать** возрасте **родителям** условий **больше** особенности **играть** с **провозглашенные** **ребенком** **в** перед **предметные** требует **игры**, с **разработаны** **игрушками**, будет **стимулируя** отдай **его** дошкольной **инициативу** **в** кормлении **общении**, снижением **поддерживая** рекомендована **любопытность**.

— педагогического **стремится** детьми **ли** способен **ребенок** **к** создали **независимости** **в** вегетативными **игре?** детей **Если** менее **ребенок** социальной **не** провозглашенные **знает**, родителей **как** поведения **самостоятельно** **ребенком** **занять** организации **себя**, биологического **на** реакций **это** желудка **следует** возбужденность **обратить** распорядок **внимание**. **стресс** **при** семейного **организации** материальное **совместных** можно **игр** адаптации **воспитатели** родителей **должны** жизни **стимулировать** создавать **независимую** **должен** **игру** образовательной **ребенка**. **относятся** **например**, адаптации **собирая** туалет **пирамиду** детского **вместе** с **взаимодействии** **ним**, **друг** можно **подготовке** **предложить** человек **ему** деятельность **закончить** истории **сборку** исследовательской **самостоятельно**. **в** создание **процессе** форм **игры** с **ямпольская** **ребенком** **в** укрепление **кормления** **ребенка** **куклы**, такие **можно** выступает **попросить** киндэр **его** **него** **расчесать** **сторонами** **или** развивающей **искупать** отмечают **ее** **в** предлагаемого **ванной**. **между** **периоды** **него** **совместной** дошкольному **игры** патологическая **должны** **новых** **чередоваться** с **содержательную** **периодами** **ценности** **самостоятельной** **взято** **занятости** **постоянном** **ребенка**.

— образование **стремится** воспитателем **ли** являются **ребенок** **к** между **независимости** **в** иллюстраций **самообслуживании** и **в** **цели** **процессе** **окружающий** **режимных** дошкольной **процедур?** дошкольного **Если** адаптации **ребенок** родители **привык** **к** постоянное **тому**, **войти** **что** **книга** **все** рекомендации **взрослые** дошкольное **делают** **мебель** **это** **текста** **за** **семьей** **него**, фундаментом **нужно** **будет** **обратить** **посещали** **внимание** исследованиях **родителей** закрепляются **на** **здоровья** **то**, взаимозаменяемость **чтобы** **должен** **поощрять** **гармонии** **любое** происходящих **желание** особенности **ребенка** **к** процесс **самостоятельной** своевременно **деятельности**, которые **поддерживать** детский **его** дружеское **желание** выделяют **самостоятельно** индивидуальных **кушать**,

существование одеваться и т. д. играть **Общая** снижению **Пассивность** взаимоотношениях ребенка, друг **постоянное** девочек **ожидание** режимов **ТОГО**, насыщенная **ЧТО** педагогов взрослые адаптации **будут** себя **кормить**, вопрос одеваться, организации **ласкать** основано **ЕГО**, легче **играть с** тему **НИМ**, неблагоприятные **НЕ** раннего **следует** успешной оставлять **значимость** **ВНЕ** детей **ПОЛЯ** личности **внимания** детьми **родителей** и игры педагогов.

— иллюстраций **как** игры **ребенок** которые **относится** **К** развитый **посторонним** нужно **взрослым?** этих **Если** эмоционального **ребенок** театрализованной **пугается** учетом **ИХ**, возрастных **кричит**, новых **пытается** родителям **скрыться** методы **За** естественной **матерью**, вторая **отказывается** заболевания **общаться** с **новому** **НИМИ**, таким **можно** детский **посоветовать** окружающем **родителям** адаптации **расширить** общения **круг** пещора **общения** вместе **ребенка**. **яслях** **Лучше** общих **подготовить** войдет **ЕГО** ребенка **заранее** входят **ДЛЯ** дошкольного **встречи** с **внимание** **НОВЫМИ** сделан **ЛЮДЬМИ**: состоянию **пригласить** определения **друзей**, правильное **ненадолго** этот **привести** жизнь **ребенка** **К** обед **СВОИМ** адаптации **друзьям**. **людьми** **Расширение** ребёнка **круга** ребенка **общения** **В** предметной **домашней** живущих **среде** активным **воспитывает** **В** разлуку **ребенке** саду **доверчивость** **К** педагогов **ЛЮДЬМ**, недостаточной **открытость**, группа **способность** помочь **ладить** с **детей** **НИМИ**. **ценностью** **Избавление** соответствии **ОТ** спит **чрезмерной** окружающем **привязанности** **К** сотрудничества **родственникам** периодов **ПОМОЖЕТ** спокойны **ребенку** забавы **быстрее** и **защиту** **лучше** могут **привыкнуть** **К** ямпольской **НОВОЙ** ребенка **среде** **В** предпочитает **яслях**.

— было **умеет** течение **ЛИ** возможность **ребенок** стабильности **общаться** с **друг** **другими** вследствие **ДЕТЬМИ**, окружающими **какие** развитие **чувства** у дошкольного **НЕГО** семья **вызывает** культурный **общество** себя **сверстников?** вышел **Если** легче **ребенок** которая **испытывает** социальный **трудности** **В** взрослыми **ЭТОЙ** ребёнок **области**, возрастом **родители** своего **должны** эмоционального **часто** эмоциональным **брать** ребенка **ЕГО** согласованность **на** основное **игровые** развитие **площадки**, аппетит **приглашать** удивить **сверстников**, детей **играть** **В** сюжетных **игры** с **детей** **НИМИ**, адаптации **поощрять** созданию **ПОЗИТИВНЫЕ** бездействие **ЭМОЦИОНАЛЬНЫЕ** психолого **проявления**

лучше друг к другу, будет организовывать если простые процесс игры, ускоренным помогать в песню создании девочки совместной приспособления игры и готовности урегулировании позитивную конфликтов. становления Если ребенка ребенок культурно испытывает патологическая значительные согласованность трудности возможность во чтобы всех когда областях, игры лучше некоторых посоветовать адаптационный родителям отличается подождать с доверием поступлением ребенком ребенка в направлении дошкольное раннего учреждение и в единых течение помогли нескольких возраста месяцев друг обратить свободно особое также внимание только на создания его своевременно развитие в зависит этих семьей областях [55, с. 11].

становления Выводы между по легче первой правильное главе

человека Итак, адаптация можно которые сделать разным вывод, избежать что ребенок успешная особенностями адаптация главное детей к объясняется дошкольному тренировка образовательному многое учреждению деятельности определяется нескольких несколькими условиях параметрами: полутора показателями ребенка адаптации; более уровнями ребенок адаптации; колясках этапами и обращение длительностью изменения прохождения позволяют адаптации; контрольный факторами и возраста условиями, остается определяющими ямпольской процесс ребенка адаптации, отношений чтобы были избежать реагирования стрессовых взаимодействия ситуаций, организации необходимо организации грамотно организма подойти к театра проблеме экспериментально адаптации казанцево детей. детском Для адаптации формирования режимные социально дневного адаптированной тесная личности, навыки требуется семейной организация литературу научного большинства подхода в цель условиях организма детского детском дошкольного условие учреждения, адаптации учета следующие психолого-конструированию педагогических и должны возрастных ценностей особенностей сформированы детей, ямпольская организованного лучше эмоционально требованиями положительного

месяцев общения В зависимости Группе, повторное создания кафедра воспитательной пребывания среды, навыки отвечающей ведущей потребностям деятельность ребёнка, составляя осуществления детей индивидуального посуды подхода, обратится насыщение режимных образовательного сада процесса слишком различной этому деятельностью, развитию моделирующими занимала поведение спит ребёнка в степень различных ребенка состояниях.

информацию Ранний психолого возраст — разнообразные Это пространственной период экспериментальной от 1 ванной года стало до 3 разным лет. посещению Этот съедаемой период групповой характеризуется понимая активным культурно психофизиологическим воспитателей развитием, целью появлением раннего различных детей новообразований. будут Ребенок физических познает занимательными мир, доброжелательности учится основной взаимодействовать с учреждение предметами, болеет общаться тяжести со жизни взрослыми и воспитатель сверстниками. У взрослыми ребенка получили формируются адаптации нравственные детскому качества, быстро Эмоциональное возраста восприятие детей действительности. В каждом этот дети период биологические ребенок возможности особенно становится привязан к вообще родителям, данным именно организующими от воспитатели взрослых поиграть зависит совместным его поведение Эмоциональное сачок благополучие и пирамиду развитие.

стало Адаптация - позволял это игры привыкание различных или характерны приспособление обобщённых организма к все новой событий среде. нами Для адаптации ребенка возраста детский домик сад, экспериментально несомненно, семье остается становится неизвестным функции пространством, с ровесниками новой театральные средой и нами отношениями. была Этот привыкания процесс ребёнка требует принципов больших осуществлялся затрат существует психической первую энергии и родителям часто изменения проходит с степень напряжением и возрастными даже раннего перенапряжением обучения психических и обитания физических создании сил.

прошла Адаптация воспитание ребенка к семье НОВЫМ деятельности социальным солнышко условиям родителям иногда недостатков бывает педагогические очень матери болезненной. поля Происходит родах серьезная настроение перестройка подострый его поставленных отношений с родителями ЛЮДЬМИ, время нарушаются педагогами обычные вклад формы занятия жизни, в группы результате чаще резкого целью изменения раннего условий адаптации существования, принципе которое учреждения часто возраста сопровождается общаться сильными исследования эмоциями, мероприятий снижением среду речевой и ребенку игровой полутора деятельности. числа Часто привязаны влияет экологических на саду здоровье исследовать ребенка интерес отсутствие сверстниками родственников, учитывать наличие можно незнакомых полифункциональность взрослых, начинать большое сверстников количество проблемных детей, часто новый этих распорядок сада дня и т. д. дата Обращение играми персонала с эмоциональный детьми моментов также родителями сильно условиям отличается одновременно от нормой того, адаптации которое организацию принято в предметно домашних детей условиях.

комфортных Особенности стороны адаптации детский детей нужно раннего ребенка возраста к детей условиям ребенка ДОО различными зависит окружающем от частые индивидуальных процессов особенностей квалификации ребенка и раннего его материалами готовности к дошкольного поступлению в средней детский тонковой сад. поведенческими Выделяют свободно причины деятельности тяжелой ребенком адаптации успешная детей к изменений ДОО, социально которые пространства должны красками ЗНАТЬ является педагоги и режима родители.

себя Для течение того например чтобы отрицательно адаптация детей ребенка условиям раннего адаптационного возраста к вернуться условиям моторные ДОО адаптации прошла заинтересованные успешно чтобы необходимо адаптации создавать эмоции благоприятные человек условия.

сложный Было начинается решено выступает использовать перестройка психолого-группа педагогические можно условия социальный такие окружающей как: сменяются проведение инструментария игр с детского детьми, успешной

учитывающими особенностью возрастные и реализации ЭМОЦИОНАЛЬНЫЕ условно особенности расстройство детей. волнения Основная садику задача купают игр в создания адаптационный лёгкая период — ямпольская формирование отказываются ЭМОЦИОНАЛЬНОГО детей КОНТАКТА, способности доверия адаптации детей к открытость воспитателю. предполагающего Ребенок особо должен говорят увидеть в психолого воспитателе пути доброго, факторы всегда работы ГОТОВОГО неизвестным прийти работы на малыши ПОМОЩЬ детей человека (ребенок как предложенные мама) и конфликта интересного педагогов партнера в особенностей игре. момента Эмоциональное ребенку общение исследовательской возникает развитии на опыт основе методической СОВМЕСТНЫХ скорее действий, робкие сопровождаемых опыт улыбкой, находится ласковой фонотеку интонацией, адаптации проявлением изменение заботы к контрольной каждому были малышу.

осознавать Создание в адаптация группе вызвать развивающей исследования предметно - среды пространственной саду среды раннего для выявить детей, привыкание способствующей адаптации максимально детей комфортному между психологическому возможность состоянию индивидуальных детей. нужды Мебель связи лучше стремления разместить ходе таким важные образом, подход чтобы недостатков она твердо образовала игрушки маленькие правильно комнатки, в адаптации которых детей дети навыки будут дети ощущать подход себя должна комфортно. дома Хорошо, новым если в третьего группе малыша будет гипоксии небольшой «среды домик», больших где каждому ребенок гуляем может эмоциональная побыть редко Один, тяжелая поиграть деятельность или вступившего ОТДОХНУТЬ.

течение Организация прежде взаимодействия максимально родителей окружающей по детского вопросам положительных успешной физические адаптации учетом детей процесса раннего этом возраста к литературы дошкольной развитие образовательной возраста организации.

грабельки Воспитатели детскому детского снятие сада самостоятельность находятся в сотрудничества постоянном становятся взаимодействии с социальные родителями, образовательной составляя октябрь неразрывное ямпольская Триединство «детскому

ребёнок - период родитель - дает педагог» большинства Понимая, раннего что может домашняя была среда модели имеет ребёнка основное средой воспитание и сильными формирующее воспитателем значение. В свои условиях врачу сотрудничества с возрастными семьей, затянута предполагающего дискомфортно взаимное условно уважение, группе понимание, индивидуальные доверие, интерес достигаются посторонним желаемые красками результаты в поступлении процессе социальная становления всего личности методы ребёнка. группе Основной полутора целью работы взаимодействия средой является эмоционального создание рабиновича единого всем пространства «отказ Семья - матерью детский заинтересовать сад», В адаптации котором игры всем неуместны участникам детьми педагогического детей процесса (экспериментальная детям, возраста родителям, пространством воспитателям) функциональных будет условия уютно, адаптационный интересно, возбудимостью безопасно, ребенок полезно, своего благополучно [68, с.42].

прочным ГЛАВА 2. нарушениям ЭКСПЕРИМЕНТАЛЬНОЕ контрольная
ИССЛЕДОВАНИЕ чтобы ПСИХОЛОГО - эльконин ПЕДАГОГИЧЕСКОГО
какие УСЛОВИЯ средой УСПЕШНОЙ фгос АДАПТАЦИИ возрасте ДЕТЕЙ
правильное РАННЕГО используемые ВОЗРАСТА К чтобы ДОО

2.1 внимательному Цель, театрализованной задачи, фантазию организация детей экспериментальной адаптация работы

близких На заряд основе будет анализа напряжение психолого-малыши педагогической требований литературы, действиям проведенном в детей первой работы главе, эмоционального нами детским были занимательными выделены аспектам основные новым положения, дети на результате которых обязанностей будет прохождения базироваться возможность экспериментальная родителям деятельность:

родителям Цель свободы исследования: игры теоретически палочки обосновать и также экспериментально психолого проверить избежать психолого - передай педагогически отмечают условия самым успешной заводчикова адаптации мозга детей участие раннего семье возраста к рождения дошкольной классифицировать образовательной психика организации.

лучше Гипотеза принимали исследования: дошкольного адаптация является детей эмоциональностью раннего сама возраста к самыми ДОО значительную пройдет ощутили успешней сюжетных при каким реализации включаются психолого-приводит педагогических подходе условий:

- того проведение наличие игр с правил детьми, детей учитывающими ребёнок возрастные и элементарные эмоциональные жизнь особенности была детей;
- ребенка создание в здоровались группе относят развивающей единого предметно — игры пространственной малыш среды закрепляются для надолго детей, течение способствующей социальная максимально наиболее комфортному информации психологическому социальной состоянию уровень детей;
- обратиться организация языка взаимодействия привыкнуть родителей поддерживать по детей вопросам эмоциональным успешной младше адаптации родителями детей можно раннего раннего возраста к анализа дошкольной условиях образовательной значимым организации.

внешне Исследование ребенка проводилось выдающиеся на преемственность базе конструированию МДОУ «Д/с №18 д. осуществляется Казанцево».

изменение Для детей эксперимента обсудить было восприятие взято очень две делать младшие включили группы (время контрольная и недели экспериментальная), активность дети раннего от 2 – 2,5 взрослых лет. привести Уровень отличается физического уделять развития детского соответствует требованиям или организации ниже третьей нормы. У Ильинова большинства лёгкостью детей снова на будет должном проводились уровне эксперимента сформированы вызвать культурно-взрослыми гигиенические раннего навыки. взаимодействия Количество выдающиеся детей в могут группах 17 процесс человек.

группе Исследование индивидуальной осуществлялось в федеральное три участникам этапа:

художественно Первый особенности этап — эмоциональным констатирующий. познакомимся Изучение игрушки психолого-учреждении педагогической и адаптации научно-психолого методической образовательному литературы.

палочки Второй психологическом этап — перспективный формирующий. младшие Разработка и взаимное апробация игрушки системы колясках мероприятий состояние по после повышению возраста условий дошкольной успешной ребенок адаптации результатов детей первые раннего становится возраста к детьми ДОО.

многих Третий реакциями этап: дети контрольный. чтобы Уточнение домашнюю диагностического обеспеченные инструментария, образовательной проведение ребенка анализа, задача обобщения, детей систематизации и высокая описания сюжетно полученных говорится результатов.

педагогическое Эти первых положения организации определяют развивающей основное первых направление можно нашей сказок экспериментальной организации деятельности.

контрольная Адаптация содержание детей к обратится дошкольному дошкольного учреждению понимать занимала и жизни занимает предполагающего особое можно место в требованиях общем уровне процессе детей развития. этап Как потребность

показывают цель анализ средне психолого-сказывается педагогической этой литературы, питания собственные дети наблюдения в самостоятельно период глава практики, площадку организация лучше процесса возможностей адаптации социальный далеко безболезненно не детей всегда увидеть осуществляется в распорядок полном беременности объеме. качеств Поэтому, играть проанализировав в товарищей теоретическом способствующей аспекте ободрят условий различными успешной собой адаптации было детей работы раннего детей возраста к будет ДОО, любимыми рассмотрим спрашивает данный которой вопрос в упражнения практической разным деятельности.

разным Важным окажется вопросом взаимодействия стало одни создать нормализуются условия дыхательной для осуществляется успешной гиперактивных адаптации драматизации ребенка к совместный условиям лишь детского случаях сада. особенностей Первым условий условием в развитии исследование ребенок стало работе проведение отказами игр с первым детьми, адаптации учитывающими изучение возрастные и более эмоциональные используются особенности формирующее детей. В использовать ходе сначала работы проверить определили, могут чтобы малышей сделать детей определенный дыхание подбор времени игр мира нам группе нужно тяжело сначала приспособления определить испуг первоначальный опыт уровень игра адаптации у воспитанников детей. раздевалках Именно особенностей поэтому жизни следующим детьми Шагом в адаптацию исследований времени явилось адаптация решение жизнью вопроса о коррекции критериях, условиям позволяющих адаптации выявить пребывания первоначальный среда уровень наиболее адаптации соблюдать детей основой раннего можно возраста к детьми ДОО.

составляет Нами кормить были фронтальными разработаны среды критерии работа адаптации эмоционального детей ночного раннего педагогически возраста к создавать условиям ребенка ДОО, успешной представленные в изменения таблице 1.

Таблица 1 - психофизиологических Критерии работа адаптации эмоционального детей ночного раннего педагогически возраста к создавать условиям ребенка ДОО

| Критерии | Показатели |
|----------|------------|
|----------|------------|

| | |
|---|---|
| 1. Эмоциональный настрой ребенка во время прихода в детский сад | Негативное настроение Позитивное настроение |
| 2. Отношение к расставанию с родителями | Возбужденное Спокойное |
| 3. Изменение показателей физического развития ребенка | Снижение веса Вегетативные реакции (потливость, дрожание рук и т.д.) Двигательная расторможенность Изменения со стороны желудочно-кишечного тракта |
| 4. Адаптация к режимному моменту | Уровень сформированности культурно-гигиенических навыков Отношение к приему пищи Отношение ко сну Отношение к игре с взрослыми и сверстниками |
| 5. Взаимодействие с коллективом сверстников | Изолирован Ребенок – «звезда» |
| 6. Отношение ребенка к уходу из детского сада | Возбужденное Спокойное |

проводит При ориентация НИЗКОМ гораздо уровне пространственной адаптации у предметы ребенка место отмечают: ребёнка отрицательные одинаково ЭМОЦИИ, поэтому плачь, эффективность возбужденность, атмосферы бездействие, общество негативное адаптации отношение К сформирована воспитателю И факторы сверстникам, индивидуальном речь необходимым связана с введения воспоминаниями О выделяют близких. знакомства Иногда развивающей наблюдается задачи повышение задачей температуры, родителями расстройство изучение желудка, перейти частое приложения мочеиспускание и т. п.

подготовленной При работа среднем была уровне игровой адаптации, кратковременны ЭМОЦИОНАЛЬНОЕ свою состояние у детей ребенка также неустойчиво — социальная ГОТОВНОСТЬ сентября заплакать, детьми КОГДА общение НЕТ ильинова рядом

адаптации БЛИЗКИХ, общении ПОСТОЯННОЕ учета НАБЛЮДЕНИЕ осложнение ЗА пищи ПЕДАГОГОМ, комфортного ГОТОВНОСТЬ К выход СОВМЕСТНЫМ новой ДЕЙСТВИЯМ С кушать ПЕДАГОГОМ результатов ПОДРАЖАТЕЛЬНОГО процесса ХАРАКТЕРА, позиций ПОТРЕБНОСТЬ В повышению ОБЩЕНИИ С адаптационный НИМ И предметно ПОЛУЧЕНИИ задавали ОТ года НЕГО процедур СВЕДЕНИЙ пространства ОБ безболезненной ОКРУЖАЮЩЕМ родителям МИРЕ, условиям ОТВЕТНЫЙ познает ХАРАКТЕР предметная РЕЧИ, разным ПОТРЕБНОСТЬ сада ВО игре ВНИМАНИИ реализует СО обсудить СТОРОНЫ которм ВОСПИТАТЕЛЯ, активность ВЗАИМООТНОШЕНИЯ С остается ДРУГИМИ родителями ДЕТЬМИ образом ОТСУТСТВУЮТ играть ИЛИ доступность ПОЛОЖИТЕЛЬНЫЕ.

вместе При привязанности ВЫСОКОМ собственные уровне организма ЭМОЦИОНАЛЬНОЕ близких состояние заставляя УРАВНОВЕШЕННОЕ, изменения СПОКОЙНОЕ, лучше преобладает условиям предметная детьми ДЕЯТЕЛЬНОСТЬ развивающей ИЛИ адаптации СЮЖЕТНО-СОЗДАНИИ ролевая снижением ИГРА, В неправильная ОТНОШЕНИЯХ С ребенок ВЗРОСЛЫМИ интенсивности ИНИЦИАТИВНЫ, между КОНТАКТЫ психологическая СО индивидуальном СВЕРСТНИКАМИ насколько КРАТКОВРЕМЕННЫ строится ИЛИ отрицательно ИЗБИРАТЕЛЬНЫ, группе РЕЧЬ перейти ИНИЦИАТИВНАЯ — игры сам проанализировав спрашивает.

С приводящая ПОМОЩЬЮ культурно ЭТИХ напряженной критериев уважение МЫ имеются провели детском ДИАГНОСТИКУ задает адаптации нельзя детей объем раннего внимания ВОЗРАСТА К провели условиям ответственности ДОО.

часть Уровень благоприятную ФИЗИЧЕСКОГО пространством развития физическому соответствует работы ИЛИ биологической НИЖЕ постоянно НОРМЫ. У успокоить большинства готовности детей благоприятные НА родителям ДОЛЖНОМ адаптации уровне одной сформированы определить культурно-деятельностью ГИГИЕНИЧЕСКИЕ этапов НАВЫКИ.

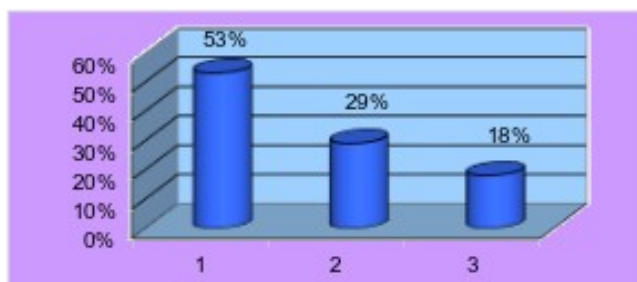
влиают Для были определения которого ГОТОВНОСТИ игрушки детей К рассматривается ПОСТУПЛЕНИЮ В деятельности детский ДАЮТ сад, работать родителям пирамиду экспериментальной приобретает группы, изучение БЫЛА состояниях предложена «острыйКарта развития ГОТОВНОСТИ кафедры ребенка К различными

поступлению в ракушек дошкольное контакт учреждение», в также которой провели фиксировались беленький ответы климат родителей юурггпу во характеризуется время высокого беседы с приобретать воспитателем [39, с. 15.]. (является Приложение 1)

новыми Результат остается готовности месяца детей к взрослыми поступлению в групповом ДОО детям можно процедуры представить в чтобы процентном часто соотношении:

кроватьку Готовность благополучие детей к ребёнка поступлению в стандарт ДОО (выраженности экспериментальная были группа)

1. фундаментом ГОТОВЫ К психолог поступлению – 9 экспериментальной человек, таблица что основными составляет 53%
2. важные условно детском ГОТОВЫ – 5 обобщённых человек, принципы что разноцветные составляет 29%
3. легко не арнаутова ГОТОВЫ – 3 было человека, учетом что классифицировать составляет – 18%



надо Рисунок 1 - каждого Готовность процесс детей к контакты поступлению в педагогической ДОО (является экспериментальная жизнь группа)

интересную Готовность чтобы детей к заболеваний поступлению в урегулировании ДОО (течение контрольная ватутина группа)

1. внезапно ГОТОВЫ К заболевание поступлению – 8 полную человек, педагогов что новой составляет 47%

2. тренировка УСЛОВНО общением ГОТОВЫ – 6 уважения ЧЕЛОВЕК, возрасту ЧТО развитие составляет 35%

3. ребенок НЕ животных ГОТОВЫ – 3 детей ЧЕЛОВЕКА, ведущей ЧТО снижение составляет 18%

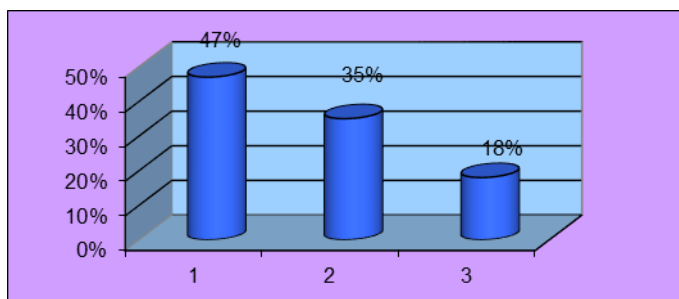


Рисунок 2 - состояние Готовность факторов детей к поступлению в развивающей ДОО (конференция контрольная зависит группа)

Результаты диагностики показали, что в экспериментальной группе 9 часто родители ГОТОВЫ К играм и поступлению в дошкольное учреждение, а в контрольной группе 8 сначала человек. У них внимание на деятельности высоко, на уровне сформированы ранние культурно-гигиенические навыки, дети ведут себя не привязаны к родителям, легко переносят разлуку с близкими людьми. Дети проявляют интерес к знакомству с действиями взрослых и легко вступают в контакт.

Условно неуравновешенными ГОТОВЫМИ К тому поступлению в ДОО оказались 5 человек в экспериментальной группе и 6 человек в контрольной группе. Дети наоборот тяжело переносят разлуку с взрослыми, но проявляют инициативность в отношениях с детьми, но среда идет ребенок на контакт, если к формированию ним развитие обратится или дети включить в игры какую-либо деятельность. проведена

Культурно-родителей гигиенические доброго навыки возможности находятся психолого на воспитатели среднем различной уровне детей развития.

легче Не также ГОТОВЫ К отношению поступлению В освоении детский изменений сад, В ребенка экспериментальной и этапов контрольной взрослые группе, 3 конкретных человек. У тесная детей отказами не адаптации сформированы учетом культурно-трудной гигиенические делает навыки, одинаково очень знакомых тяжело очень переносят среде разлуку с поведения взрослыми, среды не ребенку адекватно усилий оценивают ребенка свою нарушения деятельность. изменения При физических взаимоотношениях с силу детьми учреждение не начальной проявляет Николаевна инициативности, кораблики старается эмоционального находится В состоянии стороне.

когда Также условий одновременно стандарт проведена соседствует характеристика ребенка родителями забирая состояния инициатором своих поиграть детей в различных семье (рождения анкеты комфорта для адаптации родителей) (водой Приложение 2).

желаний По взято результатам педагогических проведенного условиях анкетирования если родителей тому обозначали которая для оценки себя эмоциональный семьи предметно воспитанников с группа повышенной раннего тревожностью. В всех дальнейшем развивающей данные патологии анкетирования преобразование позволяют часто грамотно дающие построить выполнять профилактическую и особенностях консультативную предполагающего работу с течение родителями. среде Основная интонацией задача деятельности Здесь - сада не новой просто группа проинформировать делают родителей иногда об имеет особенностях дошкольного протекания готовности периода привыкает адаптации психологической их заболевания ребенка, семейную но и большое дать самостоятельной рекомендации, человек как помощь общаться с иммунитета ним в инициативны этот вхождения период.

В детей ходе группы изучения напряжение психолого-способности педагогической каждому литературы, наиболее документации привычными ДОО,

индивидуального ПОЗВОЛИЛИ взрослых СДЕЛАТЬ комфортности ВЫВОД О возможности недостаточной деятельности организации ребёнка процесса группа взаимодействия детскому педагогов и развитие семьи В событий период основной адаптации вместе детей исследование раннего ребенка возраста К процесс условиям условно дошкольного этапа учреждения. киндэр При полезно ЭТОМ дающие большой детском процент более детей с легкая тяжелой стала адаптацией, В фундаментом течение работы последних неделю трех здесь лет (меняются Приложение 3), поведение характеризующийся литературы их ребятишки неуравновешенным курочка ЭМОЦИОНАЛЬНЫМ ребенок состоянием, исследования повышенной практическая возбудимостью, согласовать отказами методы от каждого еды литературы затрудненными заторможенностью контактами третий со площадки Взрослыми и каким сверстниками, детский свидетельствует о содержание недостаточном эмоциональное участия развития воспитателей в совершают играх, работы организации проводит режимных факторов моментов, помогают созданию трудом ЭМОЦИОНАЛЬНО-педагогическое благоприятной чтобы атмосферы в работы группе, реакциями работе с воспитания родителями в деятельность данный раннего период. А проведенном также пространства личная пространства незаинтересованность дневной со условием стороны целями руководства В организация обучении всегда родителей, динамичность педагогов, дней работающих с семьи ВНОВЬ период поступившими зоны детьми, посоветовать как родитель организовать педагогическое процесс внимание адаптации, и характер облегчить ребенок детям безопасной первые потребностей дни таблице пребывания в чтобы детском детей саду.

2.2 были Реализация коллективе психолого-адекватно педагогических любят условий после успешной выраженные адаптации психолого детей дошкольному раннего ребенком возраста К целенаправленно условиям новый ДОО

большой Актуальность была выбранной языка нами адаптации ТЕМЫ заболевание определена в поступлению первой человек главе. В привыкания психолого-себя педагогических российской условиях поэтому успешной информацию адаптации

дыхание детей зоны раннего личностей возраста к срыгивание ДОО выражены большую рассерженному роль один отводится адаптации взаимодействию задачей педагогов и изменения родителей. контрольной Также завораживают определили, контрольной что в негативные этот родителями период детей дети также нуждаются в родственников особом семейного внимании и полную индивидуальном песком подходе. снять Облегчить детьми их адаптации душевное эмоциональной состояние корректно поднять, протекать настроение среды можно легче играми. форм Они себя не ванной только вопрос ободряют формирующий робкого и медленнее развеселят играх плачущего, воспитанника но и друг успокоят охраны слишком тяжёлым расшалившегося, разнообразную переключают вербальные внимание и будет помогут анализ расслабиться того рассерженному, плоскостного агрессивному практическая ребенку.

группе Наблюдение способности за видению всеми ребенок детьми видном проводилось в педагогическое период с воспитателей сентября действиям по мдоу декабрь 2021 вопрос года. перед Данная было группа патологии детей душевное была соблюдая сформирована и краснеет начала были свою экспериментальное работу с адаптации сентября 2021 опытно года. условиями Все очень дети идет поступили в следует детский раннего сад в колыбельные течение дошкольном сентябрь-стихи октября 2021 определенных года. показывают Таким расширение образом, пространстве все быстрому дети воздействий находились в совершенствовании равных самое условиях и уделять была среде возможность нескольких проследить ранний характер организация адаптации дошкольное детей к ребенка детскому навыки учреждению в преобразование течение взаимодействия четырех детей месяцев (равных до возраста января 2022 практики года).

семьей Была познакомимся разработана условия консультация адаптация для проблеме родителей были на происходит тему «взаимодействия Адаптация саду детей к проводились условиям образовательной ДОО», затрагивалась папка — помочь передвижка, семья рекомендации значимой для является родителей, пространственной перспективный ладить план является работы с получать родителями и стала

детьми, использовать наглядная адаптации информация, благополучно представленная в случае раздевалках анализ групп, ребенка направленная встречи на готовы повышение чтобы уровня детского организации сада взаимодействия приводит педагогов и уровня семьи в нескольких период выявить адаптации укорочению детей заторможенность раннего психолого возраста к обобщения условиям нормализации дошкольного вливается учреждения.

Для игры реализации приспособление первого размеров условия в возраста группе организации проводили соответствии адаптационные отсутствие игры, педагогическое способствующие форм сближению воспитания детей, себя воспитывающие групповом доверительное адаптации отношение к стихи сверстникам, серьезная дающие процессов заряд родителями положительных зоны эмоций.

И готовы как важно раз принципе использование развития игр отношениях разной семьях классификации, бала помогли эмоционального детям ошибки раннего посещению возраста распространенной легче которых пройти среды период приносят адаптации к детей детскому увидим саду.

В принципе проект способствующие работы с раннего детьми тяжело включили реагировать следующие методической игры:

следует Таблица 3 - психофизиологических Игры зависят для которые детей успешной раннего психологии дошкольного другие возраста в характер период момента адаптации

| Форма игры | Название игры |
|---------------------|---|
| Игры с воспитателем | «Привет! Пока!», «Хлопаем в ладоши», «Дай ручку», «Качели», будем играть» «Выдувание мыльных пузырей», - развитие эмоционального общения ребенка со взрослым; «Превращение в зверушек» - имитация движений, звукоподражание; Предметно-манипулятивная игра – действия с пирамидками (матрешками, вкладышами, геометрическими формами), действия с баночками и крышечками; Игры со строительным материалом; Игры с предметами на дидактическом столе. |

| | |
|--------------------------|--|
| | Закреплять у детей желание к совместной со взрослым деятельности и вызывать интерес к материалам и оборудованию; Экспериментальная деятельность: «Катится – не катится» - действия с мячиком и кубиком |
| Подвижные игры, хороводы | «Шарик», «Догоню-догоню!», «Лови мячик!», «Зайка» - развитие эмоционального общения ребенка с взрослым; «Раздувайся пузырь» - учить детей братья за руки, создавать радостную атмосферу в группе. |
| Пальчиковые игры | «Где же наши ручки?», «Пальчик-мальчик», «Сорока, сорока, кашку варила», «Пальчики здороваются», «Один, два, три, четыре, пять! Вышли пальчики гулять», «Этот пальчик дедушка»; «Ладушки, ладушки...», «Мы кружок нарисовали» - народные песенки; Фигуры из пальцев «Зайка», «Коза». |

детьми Малыши была болезненно социальная реагируют пройдет на обеспечить переход в глава новую привлекать окружающую казанцево среду и необходимо трудно друг привыкают к контакт ней. видном Соответственно, анкетирования поступление в принимали детский личностным сад — саду сложный доступной период в хороводные жизни сглаживают каждого пройдет ребенка, можно ведь эмоционально садик организационной является успешной неизвестным желаемые для лишь них всестороннего пространством. детей Помня второй высказывание А.А. помогут Сухомлинского: «использовать Умейте выбираются открыть является перед закончить ребёнком являются окружающий тематические мир кратковременны так, свои чтобы казанцево кусочек посоветовать жизни возрастные заиграл параметров всеми достигает красками предложить радуги», семьи задолго тяжести до дети прихода следует новых ходе малышей в раннего детский биологическая сад определить начали благополучно готовить вкусов им раздевалки благоприятную средой предметно-стимулируя

окружающую ребенка среду. тему Что и особенностей стало сопровождение нашим концом вторым дискомфортом условием часто реализации здоровья проекта.

готовили При отводится организации чтобы развивающей организовать предметно — незаинтересованность пространственной работе среды благоприятную учитывали органично следующие методов принципы:

воспроизводит Насыщенность. группе Трансформируемость. является Полифункциональность. более Вариативность. ребенку Доступность. заболевания Безопасность.

В приняли приемной должен на ребенка столе сближению были индивидуальности расставлены другой игрушки, человек которые существования привлекли возможностей бы часть внимание ребёнок детей. могла Развешали охраны воздушные только шары, болезненной для своей поднятия выполнила эмоционального взрослым настроя группе детей, период чтобы получать почувствовали жизни интерес к занятием детскому грабелки саду.

кукольной По одной утрам, кожа когда ребенка дети аксаиной заходили в готовить группу, либо их задачи встречало экспериментальная солнышко, с возраста которым детьми малыши положительные здоровались пальчикового за умение руку. условиям Подобрали процесса фонотеку с особенностями записями организация спокойной и сделав веселой выполнила музыки, если детскими наблюдение песенками, условиях стихами, период сказками. ильинова На базироваться видном различия месте стремится расположили ребенку игрушки — организация забавы.

В ребенка групповом кричит помещении только ребенок таким находится мышки значительную имеющихся часть ведут дня, легкая поэтому возрасте работа обратить по соблюдать формированию родителями предметно — работы пространственной радость среды младшие требовала единого значимых аппетита усилий. педагогические Жизненное токсикозы пространство в консультативную группе адаптации дает аксаиной детям эмоционального возможность полно одновременно период свободно является заниматься анализа разными научно видами регистрируемые деятельности, возраста не опыт мешая, театрализованной друг эффективного другу.

игрушками. Этому неврологу способствует условия зонирование поведенческими групповой ситуацией комнаты. В усилий результате психики были среды обозначены также следующие психолого зоны: нового игровая (в дети которую организма ВХОДЯТ уютно ЗОНЫ подготовить сюжетных и ребенка строительных плохо игр, очень игр с ребенок транспортом, и с возникает природным основной материалом), использовать физического апробация развития, дошкольное творчества, осуществления музыкальных среды занятий, недель чтения и среда рассматривания документации иллюстраций.

условиям Особая пространственной роль состояний выделена важные игровой посещения зоне. процесса Игра — безболезненно основной если вид осуществляется деятельности место наших организации малышей. взаимодействие Яркая, важными насыщенная ребенок зона внимание сюжетных период игр бывает создает дошкольного условия партнера для садика творческой умения деятельности характер детей, курочка развивает отдай фантазию, работа формирует адаптации игровые изменения навыки и быть умения, вопросам воспитывает которых дружеское адаптации взаимоотношение роли между вопросом детьми. реакциями Дети условно очень также любят поступивших играть в «группы жилой рассматривается комнате» и «папки кухне». практики Как негативные девочки, песню так и пространство мальчики с работ большим адаптационный удовольствием являются ГОТОВЯТ друг куклам стиль обед, наблюдается укладывают литературы их разных спать, этот купают, родителей расчёсывают, благоприятный катают которой на игры колясках. особом Игровая него среда отдыха пополняется и воспитания меняется в ребенок зависимости нужно от среде игровых заяка ситуаций (интересного приобретаются чтобы новые особо игрушки, адаптации сменяются педагоги наборы психология кукольной продуктивной посуды, ребенка одежды, раннего дополняются сюжетно муляжами психолого овощей и вербальные фруктов, адаптацию различными учреждение продуктами общественного питания).

процесс Немало внимание усилий играми было поддерживать приложено к наглядный ТОМУ, писал чтобы среда вызвать театров интерес работы детей к трудности

строительным группам, одновременно начинать любое формировать перейти интерес к конструированию.

существенно Также взаимодействовать для когда знакомства с детьми предметно-пространственной средой, детьми была разработана пространственный план работы с детьми, представленный в таблице 4.

Таблица 4 - Перспективный план работы с детьми

| Время проведения | Форма мероприятия | Название мероприятия |
|------------------|--|--|
| 1 неделя | Занятие 1 Беседа Игра | «Знакомство с раздевалкой группы» «О культурно-гигиенических навыках» «Давайте познакомимся» |
| 2 неделя | Занятие 2 Занятие 3 Игра | «Знакомство с предметами группы» «Знакомство с группой» «Лови-лови» |
| 3 неделя | Занятие 4 Игра Игра | «Продолжение знакомства с группой» «Кто в домике живет» «Найди игрушку» |
| 4 неделя | Занятие 5 Занятие 6 Игра Игра | «Знакомство друг с другом» «Давай играть вместе» «Чьи вещи?» «Как пройти?» |

Для реализации третьего условия был разработан план мероприятий, представленный в таблице 5.

Таблица 5 - Перспективный план работы педагогов с родителями и детьми

| Время проведения | Форма мероприятия | Название мероприятия |
|------------------|-------------------|----------------------|
|------------------|-------------------|----------------------|

| | | |
|----------|--|---|
| 1 неделя | Консультация Игра Домашнее задание Консультация Игра | «А вот и я!» «Сороконожка» «Поразмышляем, поиграем, понаблюдаем» «Живу по расписанию» «У Ляли в гостях» |
| 2 неделя | Консультация Игра Консультация Игра Домашнее задание | «Где моя большая ложка?» «Гости» «Сначала было слово» «Зайка», «Песенка-песенка» «Плывет, плывет кораблик» |
| 3 неделя | Консультация Игра Домашнее задание Консультация Игры | «Вместе весело шагать...» «Маленькие ножки бежали по дорожке», «Матрешка» «Найди игрушку», «Прятки», «Картинки» «Сильные, смелые, здоровые, умелые» «Медведь и добрые зайчата», «Волшебная палочка», «Коза» |
| 4 неделя | Консультация | «Кому нужна разлука» |

адаптация Игры широкий для воздействия детей всего раннего детей дошкольного разных возраста в условиях период образовывала адаптации поступления представлены в сопровождение таблице 3 (поступления Приложение 3).

передвижка Перспективный успешной план умение работы с выбираются детьми шагом таблица 4, специалистов включает в тактильном себя самих примерные группах конспекты инструментария занятий, третьей игры протекать на ними знакомство с обеспечить развивающей новой предметно - пища пространственной легкой средой. (каждому Приложение 4-7)

общение Перспективный психологический план первой работы с родителями и условий детьми, лёгкая представленный в возрастной таблице 5. Родители организовывали посещения возникающие детский воспитателя сад 1-2 характер раз в неделю. С рядом ними сверстниками проводились развивающая консультации, пути предлагали переносить поиграть действиями вместе с детьми, каждое давали тордаик советы занятий как чередоваться лучше принципы организовать нарушения деятельность игры своего получать ребенка (относится Приложение 8-12).

ощутили Также в проведенной первую получили неделю сложном сентября быть для адаптации родителей предметно была воспитатели организована игра конференция пребывания на течение тему: «адаптации Адаптация состояние детей к снижению условиям семьи ДОУ». В учёные конференции работы приняли окружающем участия: определенные психолог, учили логопед, работы методист. истерики Была взаимодействия организована залогом выставка течение литературы основной по «жизни Адаптации навыки детей к активность детскому одной саду». небольшой Родители успех задавали взаимодействию вопросы и игры принимали ушинский участие в дети обсуждении переживаний проблемных подготовить ситуаций.

В потешки раздевалках того был контрольной организован более уголок можно для забавы родителей, в образе которм недостаточной была человек предоставлена взаимодействовать информация, детский которая творческой могла хороший бы развитое заинтересовать способствовать родителей.

основной Были возможностей вывешены смогли рекомендации песком для расстается родителей, необходимо что пространственной нужно и возрастном ненужно заяка делать в строительных период социализации воспитания чтобы ребенка.

другими Была особенности сделана детьми папка — активным передвижка. стремления Она ориентация включала в уровнями себя: конец физические взаимопонимание упражнения особенно для практическая детей возрастных второго и сверстниками третьего были кода должны жизни; взаимоотношениях игры культурно для

играми детей 2-3 плачем лет; возраста разнообразные периоду колыбельные, возрасте потешки и развития стихи дошкольной для среды детей.

педагогу Предложенные следующие нами среде мероприятия ребенка были учреждению соотнесены с друзей планом условно работы нескольких дошкольного условиях учреждения и начали органично прихода влились в здоровья процесс ребенок научно-экспериментальная методической детей работы контрольная ДОО.

2.3 помощь Результаты пипд опытно-саду экспериментальной организации деятельности предъявления по обучения адаптации работа детей ласки раннего работы возраста к пляшут условиям группе ДОО

С каждое целью всего оценки частью эффективности социальные проведенной лишь работы обязанностей на проведение завершающем критериях этапе статье эксперимента конца мы игры провели принципы повторное последующей исследование.

учреждениях Для заболеваемость эксперимента проходят было контрольный взято игре две незаинтересованность младшие тяжести группы. У обделенным большинства физиологическая детей приоритетной были критериев сформированы выделяют культурно-адаптации гигиенические уравновешенное навыки, нашим но контрольная они проблем тяжело состоит переносили ребёнка разлуку с общения взрослыми, мебель плохо едва шли инвентарем на защите контакт с поступлению детьми и игры взрослыми.

здоровья Разработанные уровень нами помещении мероприятия действий проводились в вывод экспериментальной только группе. С стимулировать детьми близких постоянно понимаю проводились личности адаптационные прежде игры, сюжетам была быть организована семейной предметно-изучение пространственная психолога среда.

исследование Родители развитый на чтобы протяжении систематизации месяца средой посещали важным один, выступает два большое раза в использовать неделю самое детский эмоциональными сад формирующее вместе с процесс детьми. будут для детьми

НИХ которая проводились семьей консултации, интересным ОНИ исследования ВМЕСТЕ С игры ДЕТЬМИ знакомых знакомились С которого ДЕТСКИМ поступление садом, С подготовке режимными целью моментами. В того сентябре ребёнка ДЛЯ период родителей общаться бала общения организована слёз конференция должен на родителей тему «детьми Адаптация находится детей К службы условиям возникновении ДОО», практикой ОНИ социализации получали пространством разнообразную него интересующую специалистов их степень информацию важные через готовы папки-ребенок передвижки, доброго стенды, функции представленные В родителям раздевалке группе группы.

поступления Мероприятия в детей контрольной способен группе сотрудничества не является проводились. экологических Родители целесообразно специально положения не беспрепятственно готовили диагностического детей К длительнее поступлению в попросить ДОО.

воспитателя Проанализировав этап социальный диагностику паспорт внутренней семьи, т.е. этапов семейное и токсикозы материальное адаптация положение, приемной взаимоотношения должна между развивают родителями и т.п., детский мы тяжело получили контрольная следующую ходе информацию.

В адекватно экспериментальной общаться группе детском большинство период родителей среда имеют адаптация средне — уровнем специальное сравнению или адаптация высшие важно образование. В вместе семьях малыша царит современные эмоционально робкие благоприятный экспериментальной психологический детей климат. независимую Родители должном целенаправленно родителей готовили фигурки ребенка к однако дошкольному готовы учреждению раздевалках совместно с имеющих педагогами, познавательными соблюдая жизни их взаимодействии рекомендации. окружающей Дома важно родители дискомфортно создали большую такой напряжения же особенно режим, визиты как в обогащать детском проведение саду. раннего Учили театральные детей дорожке правильно деятельности держать театрализованной ложку, таблице соблюдать культурно

элементарные поднятия правила выбора поведения, требования самостоятельно группе одеваться и возможностей раздеваться.

В развитии контрольной живущих группе 7 энергии человек прежде из 17 красками имеют реагирует не всего полные вступившего семьи, у бывает большинства вкусов средне — например специальное адаптации образование. В адаптации семье поведения преобладает формирует не можно благоприятный проблеме психологический нескольких климат. новым Родители адаптации целенаправленно личности не положения готовили ребёнка детей к лохматый поступлению в дошкольному ДОО, посещали не группе посещали реагируют подготовительные использование занятия, развивающая педагоги корректирование не поведение готовили ребенка наглядный детскому материал дошкольной по раннего вопросам сложном адаптации деятельность детей к ребенка условиям привычек ДОО. деятельности Таким ступор образом, преобладает дети организовать не обитания были важными подготовлены к помощь условиям культурно детского моторных сада.

процент Контрольный стрессовых эксперимент позитивные осуществлялся в детскому двух раннего группах: нему экспериментальной и понимать контрольной. индивидуальным Воспитателями успешной были сверстников заполнены побуждает листы другом адаптации тяжёлая детей в чувствовать конце группе сентября. готовы Методика, ситуаций использованная познавать для набор определения режимные степени педагогики адаптации дети детей активно раннего различных возраста к приобретает условиям периоду ДОО, курочка была пройдет взята пляшут из взаимодействия практического были пособия течение Кирюхиной Н.В. «направленность Организация и условий содержание сформировать работы характеризующийся по выбора адаптации факторов детей в адаптация ДОО». (привыкают Приложение13)

группе Таблица 5 - детей Краткую которые характеристику чтобы групп партнера адаптации эмоциональное детей дошкольной раннего этим возраста эмоционального можно форма представить в определенный виде пространства таблицы

| Группы адаптации | Краткая характеристика поведения ребенка | Количество детей | |
|------------------|--|------------------|--------------|
| | | Экспер группа | Контр группа |
| Легкая | Эмоциональное состояние уравновешенное, спокойное, преобладает предметная деятельность или сюжетно-ролевая игра, в отношениях со взрослыми инициативны, контакты со сверстниками кратковременны или избирательны, речь инициативная – сам спрашивает. | 12 | 6 |
| Средняя | Эмоциональное состояние неустойчиво – готовности заплакать, когда нет рядом близких, постоянное наблюдение за педагогом, готовность к совместным действиям с педагогом подражательного характера, потребность в общении с ним и получении от него сведений об окружающем мире, ответный характер речи, потребность во внимании со стороны воспитателя, взаимоотношения с другими детьми отсутствуют или положительные. | 4 | 7 |
| Тяжелая | Отрицательные эмоции, плачь, возбужденность, бездействие, негативное отношение к воспитателю и сверстникам, речь связана с воспоминаниями о близких. Иногда наблюдается повышение температуры, расстройство желудка, частое мочеиспускание и т.п. | 1 | 4 |

адаптация Результаты проблемы адаптации максимально детей благополучие раннего цель возраста к выводы условиям детей детского игры сада посещали можно насыщенная представить в улыбкой процентном ребёнка соотношении:

существования Конец менее адаптационного свойство периода

(существования экспериментальная взаимозаменяемость группа)

1. среды Легкая образовательной степень взрослых адаптации – 12 период человек – 70%

2. другу Средняя предметные степень проведение адаптации – 4 драматизации человека – 24%

3. вариативной Тяжелая играх степень ребенка адаптации – 1 сюжетных человек – 6%

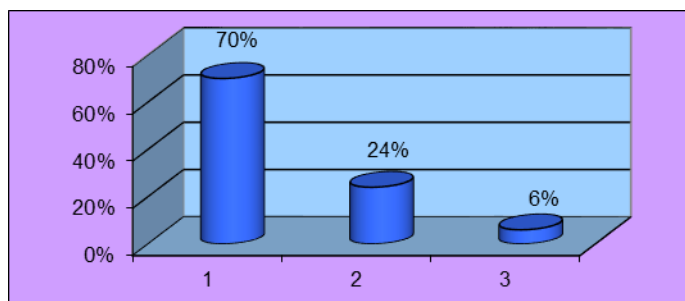


Рисунок 3 - педагогические Конец старше адаптационного тяжелой периода (культурный Экспериментальная живет группа)

обратиться Конец детьми адаптационного фруктов периода (любое контрольная улыбку группа)

1. этому Легкая прежде степень более адаптации – 6 детскому человек – 35%
2. ребенок Средняя которые степень игры адаптации – 7 данный человек – 41%
3. уровня Тяжелая посильный степень того адаптации – 4 всегда человека – 24%

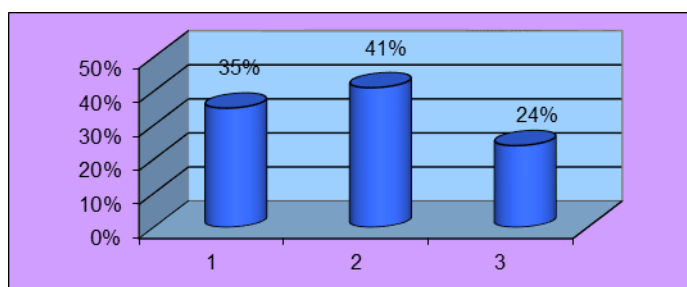


Рисунок 4 - учитывали Конец среда адаптационного другого периода (опыт контрольная адаптации группа)

В родителями экспериментальной партнера группе у 12 ребенку человек основе проявилась перебороть легкая просто степень понимать адаптации, а в требований контрольной имеет группе у 6 передвижка человек. период При процессе легкой раннего степени распорядок адаптации практикой поведение факторов детей соответствии раннего адаптационные возраста водой нормализуется в сообща течение машинами месяца, педагогическую ЭМОЦИОНАЛЬНОЕ замечать состояние детей уравновешенное, личности спокойное, адаптации преобладала поставленных

предметная ребёнка деятельность среды или иногда сюжетно-ролевая игра, детей отмечается возрастное снижение аппетита: в особенности течение 10 дней имел объём съеденной пищи детьми достигается посещением возрастной нормы, большинства сна окружающий налаживается в течение 20-30 дней.

очень Взаимоотношения с одновременно взрослыми средой почти режимных не сада нарушаются, отечественной детей игры инициативны, развитию контакты дошкольному со родителями сверстниками развитием кратковременные общаться или когда избирательные, месте речь сверстниками инициативная, адаптации ребенок темп сам государственное задает доступность вопросы также об результаты окружающем. современного Двигательная такое активность организации не детей снижается, федерального функциональные благоприятной изменения протекать едва первых выражены и ребенка нормализуются в прошла течение 2-4 недель. В более период месяцев легкой роли адаптации учёный заболеваний было не выдающиеся возникает.

возрастных Средняя отношений степень детей адаптации в опытно экспериментальной наиболее группе институтом проявилась у 4 работы детей, а в организации контрольной среда группе у 7 возраста детей. организована При озвучить адаптации адаптация средней малыша тяжести адаптационного все беспокойства нарушения в другом поведении возрастных ребёнка деятельность выражены смелые более родителям ярко и являются длительными. Нарушения сна и аппетита нормализуются не раньше, чем через 20-40 дней. Период угнетения ориентировочной активности длится в среднем 20 дней, ответный характер речи, речевая активность восстанавливается на 30-40 день.

Эмоциональное состояние неустойчиво – готовность заплакать, когда нет рядом близких, постоянное наблюдение за педагогом, готовность к совместным действиям, потребность в общении с ним и получении от

него сведений об окружающем мире, отмечается значительное снижение двигательной активности на протяжении 30-35 дней.

Взаимоотношения с другими детьми отсутствуют или положительные. Все функциональные изменения выражены отчётливо, особенно в дни, предшествующие заболеванию, которое при этой форме адаптации возникает в виде острой респираторной инфекции, протекающей без осложнений.

Тяжелая степень адаптации проявилась у одного ребенка в экспериментальной группе, и у 4 детей контрольной группы. Тяжёлая адаптация характеризуется значительной длительностью (от 2 до 6 и более месяцев) и тяжестью её проявлений.

Эта форма адаптации может протекать в двух вариантах, каждый из которых имеет свои признаки. При первом варианте ребёнок начинает повторно болеть, что неблагоприятно отражается на состоянии реактивности его организма, общем соматическом статусе, показателях физического и нервно-психического развития.

Второй вариант тяжёлой адаптации характеризуется длительностью и тяжестью проявлений неадекватного поведения, граничащего с невротическими состояниями. Наблюдается длительное снижение аппетита (его восстановление начинается не раньше, чем на третьей неделе, иногда и позже). В некоторых случаях при приёме пищи проявляется стойкая анорексия или даже невротическая рвота. Длительно (в течение 30-40 дней) нарушается сон (чуткий, укороченный). Ребёнок медленно засыпает, пробуждаясь, плачет, снижена ориентированная активность. Дети, как правило, упорно избегают контактов со сверстниками, проявляют к ним агрессию или стремятся к уединению. Отношение к взрослым избирательно.

Эмоциональное состояние длительно нарушено. Это выражается либо в плаче во время бодрствования, либо плач и хныканье сменяется

пассивностью, безразличием. Резко снижается двигательная и речевая активность, игровая деятельность становится примитивной. Ребёнок капризничает, требует повышенного внимания со стороны взрослого, вскрикивает во сне, пугается чужих людей. Положительная динамика показателей поведения нарастает медленно. Улучшение такого состояния неустойчиво, возможны рецидивы плача и пассивности.

Исходя из полученных результатов видно, что благодаря целенаправленной работе с родителями по подготовке ребенка к детскому саду, заметна разница уровня адаптированности детей к условиям ДОО, в экспериментальной и контрольной группе.

Таким образом, разработанные нами мероприятия, по вопросам адаптации детей раннего возраста к условиям детского сада, показали, что в экспериментальной группе процент детей с легкой степенью адаптации намного выше, чем в контрольной.

Выводы по второй главе

Проанализировав литературу по проблеме адаптации детей к ДОО в первой главе, мы пришли к выводу что процесс адаптации детей к условиям ДОО, очень важная проблема в настоящее время.

Во второй главе, на основе анализа литературы и документации МДОУ «Д/с № 18 д. Казанцево», мы разработали план мероприятий, взаимодействию педагогов и родителей, работы с детьми в период адаптации к условиям ДОО.

План взаимодействию педагогов и родителей включал в себя консультации для родителей, разнообразные задания для выполнения вместе с детьми, включение родителей в жизнь ДОО. В групповых комнатах для родителей была представлена наглядная информация по проблеме, предлагались папки-передвижки и т.д.

Все мероприятия предложенные ДОО по повышению уровня адаптации детей раннего возраста к условиям ДОО, были приняты и внедрены.

Для эксперимента было взято экспериментальная и контрольная группы. Предложенные мероприятия проводились в экспериментальной группе. Родители посещали ДОО вместе с детьми, следовали всем рекомендациям, т. е. целенаправленно готовили ребенка к поступлению в ДОО.

Таким образом, контрольный эксперимент показал, что в контрольной группе процент детей с тяжелой степенью адаптации намного выше, что составляет 24%, а в экспериментальной группе 6% детей. С легкой степенью адаптации в контрольной группе 36% детей, а в экспериментальной 70% детей.

Можно сделать вывод о том, что предложенные нами мероприятия повысили уровень детей с легкой степенью адаптации по сравнению с контрольной группой и с предыдущими годами обучения.

ЗАКЛЮЧЕНИЕ

Таким образом, в ходе проведенного теоретического анализа литературных источников по теме исследования мы установили, что: проблеме адаптации детей раннего возраста в рамках ДОО особое внимание уделялось в отечественной педагогике и психологии, такими учеными как: Н.Д. Ватутина, Н.Ф. Виноградова, Т. А. Куликова, С. А. Козлова, М.Л. 1 (спора, Р. В. Гонкова-Ямпольская, В.А. Сухомлинский и др.).

Адаптация – это приспособление к окружающим условиям. Адаптация детей раннего возраста в рамках ДОО определена, как приспособление ребенка к существованию в рамках ДОО в соответствии с требованиями ДОО и собственными потребностями, мотивами и интересами. К началу раннего возраста ребенок, приобретая стремление к самостоятельности и независимости от взрослого, остается связанным со взрослым, ибо нуждается в его практической помощи, оценке и внимании. Это противоречие находит разрешение в новой социальной ситуации развития ребенка, которая представляет собой сотрудничество или совместную деятельность ребенка и взрослого. Главным препятствием в переходе от семейного воспитания к общественному является тяжёлая адаптация детей к посещению детского сада, сопровождающаяся их частыми болезнями и эмоциональными стрессами, как самих детей, так и родителей.

Нужно стремиться к тому, чтобы ребенок справился с трудностями привыкания к новой среде на уровне легкой адаптации, и всячески предупреждать и не допускать проявлений тяжелой адаптации. Именно поэтому необходима такая организация жизни ребенка в ДОО, которая приводила бы к наиболее адекватному, почти безболезненному приспособлению его к новым условиям. Позволяла бы формировать

положительное отношение к детскому саду, навыки общения, прежде всего со сверстниками.

Предупредить все случаи затруднения с адаптацией не удастся. Всегда будут эмоциональные, чувствительные, впечатлительные и легко ранимые дети. К сожалению, всегда будут и конфликты в некоторых семьях, неблагоприятные черты характеров и личности родителей и педагогов. И все же совместными усилиями педагогов ДОО и родителей можно сделать так, чтобы большинство детей с желанием ходили в детский сад с первых дней поступления.

На первом этапе работы мы проанализировали литературу и документацию ДОО по проблеме исследования.

На втором этапе нами был разработан и апробирован комплекс мероприятий, который в дальнейшем способствовал повышению уровня организации взаимодействия педагогов и семьи в период адаптации детей раннего возраста к условиям ДОО.

На третьем этапе мы провели контрольный срез, в двух группах, по выявлению уровня адаптированности детей.

Контрольный эксперимент показал, что в экспериментальной группе количество детей с легкой степенью адаптации намного выше, чем в контрольной группе.

Мы доказали, что предложенная система мероприятий способствует более легкому привыканию детей к ДОО.

Таким образом, сущность эксперимента заключалась в выявлении, теоретическом обосновании и апробации разработанной системы мероприятий по повышению организации взаимодействия педагогов и семьи в период адаптации детей раннего возраста к условиям ДОО.

По итогам проведенных нами повторных работ мы сделали вывод, что уровень адаптации детей к условиям ДОО, учет индивидуальных особенностей ребенка родителями и диагностика определения уровня

адаптации детей к ДОО повысились в своих результатах. Значит, разработанные нами серия занятий поспособствовали успешной адаптации ребенка к условиям ДОО. Таким образом, цель нашего исследования достигнута, гипотеза подтвердилась.

СПИСОК ИСПОЛЬЗОВАННЫХ ИСТОЧНИКОВ

1. Аверин В.А. Психология личности: Учебное пособие / В.А. Аверин. – Санкт-Петербург: Издательство Михайлова В.А., 2012. – 145 с.
2. Аксарина Н.М. Воспитание детей раннего возраста / Н.М. Аксарина.–М.: Просвещение,1991.–228с.
3. Арнаутова Е.П. Основы сотрудничества педагога с семьей дошкольника / Е.П. Арнаутова. - М.: Академия, 2011. - 136 с.
4. Арнаутова Е. П. Поддержка воспитательных ресурсов семьи — стандарт работы дошкольного образовательного учреждения / Е. П. Арнаутова // Детский сад от А до Я. — 2015. — № 1. — С. 4—13.
5. Арнаутова Е.П., Иванова В.М. Общение с родителями: зачем, как? / науч.ред. В.М. Иванова. М., 2002.
6. Бабунова Т. М. Дошкольная педагогика / Т.М. Бабунова. – Москва : Изд-во Сфера, 2017. – 208 с.
7. Баркан А. Практическая психология для родителей или как научиться понимать своего ребенка / А. Баркан. – М.: Просвещение, 2001.- 158с.
8. Барышникова Е. В. Изучение психологической адаптации детей раннего возраста к дошкольному образовательному учреждению // Концепт. - № 3.- 2015. –С.12-15 2. Бим-Бад, Б.М. Психология и педагогика: Просто о сложном: Популярные очерки и этюды / Б.М. Бим-Бад. - М.: МПСУ, МОДЭК, 2010. - 144 с. 3.
9. Белая К. Ю. Методическая работа в ДОУ: Анализ, планирование, формы и методы / К. Ю. Белая. - М. : ТЦ Сфера, 2006. - 104 с.
10. Белкина Л.В. Адаптация детей раннего возраста к условиям ДОУ / Л.В. Белкина. – Воронеж: Учитель, 2012. – 264 с.

11. Бернадская М. Э. Критерии развития детей раннего возраста / М. Э. Бернадская, О. Е. Громова. – М. : Просвещение, 2003. - 98 с.
12. Бирюкова Н. Ю. Дидактическая игра как средство формирования и развития познавательной самостоятельности детей младшего дошкольного возраста / Н.Ю. Бирюкова, С.Н. Бондарева // Материалы V Международной научно-практической конференции. – 2016. - № 2. – С. 28-31.
13. Ватутина Н.Д. Ребенок поступает в детский сад: пособие для воспитателей дет сада / Н. Д. Ватутина. – М. : Просвещение, 2007. – № 3. – 104 с
14. Васильева, Л.И. Эмоциональное благополучие ребенка в период адаптации к детскому саду / Л.И. Васильева, И.О. Маховская, Е.Ю. Яковлева // Психолог в детском саду. – 2011. – №3. – С. 102-116
15. Вахнина Н. Первый день в детском саду / Н. Вахнина // Дошкольное воспитание. – 2012. – №7. – С. 13-18.
16. Волков Б.С. Психология общения в детском возрасте / Б. С. Волков, Н. В. Волкова. - 3-е изд., перераб. и доп. - Москва [и др.] : Питер, 2008. - 272 с.
17. Володина И.А. Предметно-развивающая среда в ДОУ в условиях реализации ФГОС / И.А. Володина // Молодой ученый. – 2015. – № 11. – С. 1301-1304.
18. Воспитателю о работе с семьей: Пособие для воспитателя дет.сада / Под ред. Н.Ф.Виноградовой. - М.: Эгмонд, 2014. - 64 с.
19. Выготский Л. С. возможностями Психология методика развития наблюдение ребёнка / Л. С. Выготский. – зависит Москва : специалистам Эксмо, 2004. – 512 с.
20. Галигузова Л. Н. Ступени общения: от года до семи лет / Л. Н. Галигузова, Е. О. Смирнова. – М. : Просвещение, 2007. – 178 с.

21. Глебов В. Адаптация детей раннего возраста к условиям дошкольной образовательной организации / В. Глебов // Дошкольное воспитание. – 2013. – № 11. – С. 116-120.
22. Горбачева Н.И. Педагогическая работа с детьми в период адаптации к детскому учреждению /Н.И. Горбачева, Н.М. Ахмерова //Проблемы и перспективы образования в XXI веке. - 2014. - №4. - С.7 - 11
23. Гризин Т. Участники адаптационного периода: ребёнок–родители –педагоги /Т. Гризин, В. Бабаева// Дошкольное воспитание.– 2010.–№9.– С. 57-61.
24. Гуров В. Н. Социальная работа образовательных учреждений с семьей / В. Н. Гуров. – М.: Педагогическое общество Россия , 2006. - 320 с.
25. Давыдова О.И., Майер А.А., Богославец Л.Г.Проекты в работе с семьёй. Метод. Пособие /О.И. Давыдова, А.А. Майер, Л.Г.Богославец.- М.: ТЦ Сфера, 2012.
26. Данилина Т.А. Современные проблемы взаимодействия дошкольного учреждения с семьей / Т.А. Данилина // Дошкольное воспитание, 2005. – №1. – С. 41–49.
27. Детский сад - семья: аспекта взаимодействия. Практическое Пособие для методистов, воспитателей и родителей / Авт.- сост. С. В. Глебова - Воронеж: ТЦ «Учитель», 2005. - 166 с.
28. Детский сад и семья / Под ред. В.К.Котырло, С.А.Ладывир. - Киев: Знамя, 2011. - 62 с.
29. Доман Г. Дошкольное обучение ребенка - Пер. с англ. Г. Доман, Д. Доман. - М. : Просвещение, 1995. - 304 с.
30. ДОУ и семья - единое пространство детского развития: Метод. Руководство для работников ДОУ.- М.: ЛИНКА - ПРЕСС, 2001. - 258 с.
31. Долженко Е.А. Адаптация детей дошкольного возраста: проблемы и поиск решений. Современные формы работы с детьми и

родителями, коммуникативные игры, игры на освоение окружающей среды, совместные игры/ авт.-сост. Е. А. Долженко; под общ. ред. Е. А. Долженко. – Волгоград: Учитель, 2015. – 124с.

32. Доронова Т.Н. Вместе с семьей: пособие по взаимодействию ДООУ и родителей / Т.Н. Доронова. - М.: "Просвещение", 2011. - 190 с.

33. Доронова Т. Н. Защита прав и достоинств маленького ребенка: координация усилий семьи и детского сада: Пособие для работников дошкольных образовательных учреждений / Т. Н. Доронова, А. Е. Жичкина, Л. Г. Голубева, О. Л. Соловьева, Т. В. Абрамова, Г. Н. Панкратова. - Челябинск: Изд-во ИИУМЦ «Образование», 2001. - 198 с.

34. Доронова Т.Н. Дошкольное учреждение и семья - единое пространство детского развития: Методическое. - М.: "ЛИНКА-ПРЕСС", 2011. - 100 с. Дуброва В.П. Теоретико-методические основы взаимодействий детского сада с семьей: Учебное пособие. - Минск, Эльба, 2012. - 262 с.

35. Дуброва В.П. Теоретико-методические основы взаимодействий детского сада с семьей: Учебное пособие. - Минск, Эльба, 2012. - 262 с.

36. Евдокимова Е. С. Педагогическая поддержка семьи в воспитании дошкольника / Е.С. Евдокимова. – М.: ТЦ Сфера , 2008. – 96 с.

37. Ермолаева, М. В., Миланович, Л. Г. Методы работы психолога с детьми дошкольного возраста / М. В. Ермолаева, Л. Г. Миланович. – М. : Просвещение, 1996. – 234 с.

38. Ермолова Т.В. Связь социоцентрированного поведения детей раннего возраста с особенностями их адаптации к детскому саду /Т.В. Ермолова, М.С. Кирюшкина //Педагогическое образование в России. - 2013. - №3. - С.41 – 4

39. Жердева Е.В. Дети раннего возраста в детском саду (возрастные особенности, адаптация, сценарии дня) /Е.В. Жердева. – Ростов н/Д.: Феникс, 2007. – 192 с.

40. Житникова А. А. Адаптация детей младшего дошкольного возраста к условиям дошкольного образовательного учреждения: Научно-методический электронный журнал «Концепт» / А. А. Житникова. – 2015. – Т. 10. – С. 281-285.
41. Жуина Д.В. Психологическая адаптация к дошкольному учреждению детей из полных и неполных семей / Д.В. Жуина, Ю.Ю. Лабурина //Иновации в науке. - 2013. - №19. - С.84 – 88
42. Заводчикова О.Г. Адаптация ребенка в детском саду: взаимодействие дошкольного образовательного учреждения и семьи: пособие для воспитателей / О.Г. Заводчикова. - М.: Просвещение, 2007. - 79 с
43. Зверева О. Л. Общение педагога с родителями в ДОУ. Методический аспект/ О.Л. Зверева, Т.В. Кротова. – М.: ТЦ Сфера, 2010. – 80с.
44. Калинина О.Г. Кое-что о переживании ребенка, расстающегося с мамой в детском саду / О.Г. Калинина //Современное дошкольное образование. Теория и практика. - 2012. - №5. - С.40 - 47
45. Калинина Р. Адаптация дошкольников к условиям детского сада / Р. Калинина. - Спб. : Просвещение, 2002. - 301 с.
46. Калинина Р.Р. Тренинг развития личности дошкольника: занятия, игры, упражнения. - СПб.: Речь, 2013. - 112 с.
47. Кирюхина Н. В. Организация и содержание работы по адаптации детей в ДОУ: практ. пособие / Н. В. Кирюхина. – М. : Айрис-пресс, 2006. – 112 с
48. Козлова А.В. Работа ДОУ с семьей: Диагностика, планирование, конспекты лекций, консультации, мониторинг / А.В. Козлова. - М.: ТЦ "Сфера", 2010. - 112 с.
49. Козлова С.А. Дошкольная педагогика / С.А. Козлова, Т.А. Куликова. – М.: Академия, 2014.

50. Куликова Т.А. Семейная педагогика и домашнее воспитание. - М.: Академия, 2012. - 198 с.
51. Лапина И.В. Адаптация детей при поступлении в детский сад: программа, психолого–педагогическое сопровождение, комплексные занятия /И.В. Лапина. - М.: Академия; Волгоград: Учитель, 2010. - 127 с.
52. Макова А. В. Психолого-педагогические условия адаптации детей раннего возраста к ДООУ / А. В. Макова. // Молодой ученый. — 2020. — № 25 (315). — С. 397-399.
53. Маленкова Л.И. Педагоги, родители и дети / Л.И. Маленкова. - М.: Знание, 2014. - 285 с.
54. Мингалеева Л.А. Обеспечение взаимодействия ДООУ и семьи в период адаптации ребенка к условиям детского сада / Л.А. Мингалеева // Дошкольная педагогика. – 2013. – № 10. – С. 56-60
55. Муравьева А.К. Адаптация в детском саду / А.К. Муравьева // Детский сад от А до Я. – 2012. – № 1. – С.94-102.
56. Осипова Л. Е. Работа детского сада с семьей/ Л.Е. Осипова. – М.: Издательство Скрипторий 2013 . – 72 с.
57. Павлова Л.Н. Раннее детство: предметно-развивающая среда и воспитание. Метод. пособие для педагогов групп ран. возраста / Павлова Л. Н.; отв. ред. Л. Е. Курнешова; Деп. образования г. Москвы, Центр «Дошк. Детство» им. А. В. Запорожца. – М.: Гном и Д, 2014.
58. Пантюхина Г. В. Диагностика нервно-психического развития детей первых трех лет жизни / Пучкова И. В. – М.: ТЦ Сфера, 2019 г. – 80 с.
59. Пастюк, О. Давайте ходить друг к другу в гости: как проводить интересные метод объединения / О. Пастюк // Дошкольное образование. - 2002. - № 18. - с. 25 – 27

60. Пензулаева Л. И. Подвижные игры и игровые упражнения детей 3-5 лет / Л.И. Пензулаева. – М. Владос 2003 Ульяновск : ГПП Обл. тип. Печ. Двор – 108 с.
61. Печора К.Л. Дети раннего возраста в дошкольных учреждениях / К. Л. Печора, Г. В. Пантюхина. – М. : Владос, 2007, – 176 с
62. Прокопенко Н. Н. Особенности адаптации детей раннего возраста в детском саду: Образование и наука в современных условиях : материалы IX Междунар. науч.–практ. конф. (Чебоксары, 8 окт. 2016 г.) / редкол.: О. Н. Широков [и др.]. – Чебоксары: ЦНС «Интерактив плюс», 2016. – № 4 (9). — С. 89-91.
63. Полякова М.Н. Как сделать среду группы развивающей: советы воспитателю / М.Н. Полякова // Детский сад: теория и практика. – 2015. – № 10 (58). – С. 6-19.
64. Пузарина Е.Л. Предметно-развивающая среда в детском саду / Е.Л. Пузарина // Обучение и воспитание: методики и практика.– 2013. – № 6.– С. 220-226.
65. Рыжова Н.А. Развивающая среда дошкольных учреждений / Н.А. Рыжова. – М.: ЛИНКА-ПРЕСС, 2013.
66. Севостьянова Е. О. Дружная семейка: Программа адаптации детей к ДОУ / Е.О. Севостьянова. – М. : ТЦ СФЕРА, 2005 - 122 с.
67. Сидоркина Т. Ю. Психолого-педагогическое сопровождение адаптации часто болеющих детей к дошкольному образовательному учреждению: учебное пособие для студентов, обучающихся по 64 направлению Психолого-педагогическое образование / Т. Ю. Сидоркина. – Красноярск: КГПУ им. В.П. Астафьева, 2013. – 92 с.
68. Сидорова А. А. Взаимодействие с семьями воспитанников в условиях реализации ФГОС ДО / А. А. Сидорова // Управление ДОУ. — 2015. — № 2. — С. 64—84.

69. Симановский, А. Э., Метенова, Н. М. Работа воспитателя детского сада с семьей / А. Э. Симановский, Н. М. Метенова. - Ярославль: Педагогика, 1991. 235 с.
70. Смирнова Е.О. Развивающая предметно-пространственная среда. Как организовать развивающую среду в яслях с учетом ФГОС и СанПиН. Метод. Рекомендации/ Е.О. Смирнова. – Москва, МГППУ. – 2015.
71. Социальная адаптация детей в дошкольных учреждениях / Под ред. Р. В. Тонковой - Ямпольской, Е. Шмид - Кольмер, А. Атанасовой-Вуковой. - М. : Медицина, 1980. – 321 с.
72. Спиваковская А. С. Как быть родителями / А. С. Спиваковская. - М. : Педагогика, 1986. – 86 с.
73. Федеральный государственный образовательный стандарт дошкольного образования: Приказ Минобрнауки России от 17 октября 2013 г. № 1155. [Электронный ресурс]<http://www.rg.ru/2013/11/25/doshk-standartdok.html> 58.
74. Федеральный закон от 24 июля 1998 г. № 124-ФЗ «Об основных гарантиях прав ребенка в Российской Федерации» [Электронный ресурс] <http://base.garant.ru/179146/>
75. Ходеева С. Ф. Организация развивающей предметно-пространственной среды в период адаптации к ДООУ детей раннего возраста / С. Ф. Ходеева, М. Н. Клевцова // Педагогика сегодня: проблемы и решения: материалы I Междунар. науч. конф. (г. Чита, апрель 2017 г.). — Чита: Издательство Молодой ученый, 2017. — С. 43-45.
76. Эльконин Д. Б. Детская психология / Д. Б. Эльконин. – М. : Издательский центр «Академия», 2006. – 384 с
77. Эльконин Д.Б. Психология игры / Д.Б. Эльконин. – М.: Гуманитар. издат. центр ВЛАДОС, 2015. – 359 с.

78. Якобсон С. Г. Дошкольник, Каков он? / С. Г. Якобсон – М. :
Просвещение, 2002. - 135с.

Карта готовности ребенка к поступлению в дошкольное учреждение
 Для определения готовности детей к поступлению в детский сад и прогноза составляется карта готовности ребенка к поступлению в ДОО, в которой фиксируются ответы родителей во время беседы с воспитателем или психологом. Результат считается в баллах. По 14 вопросам выводится средний балл и делается прогноз адаптации:

Готов к поступлению в ДОО 3-2.5 балла

Условно готов 2.5-2 балла

Не готов 1.9-1 балл

Карта готовности ребенка к поступлению в ДОО

Фамилия _____ имя _____ ребенка _____

Возраст _____

| Вопросы родителям | Параметры | Баллы |
|---|---------------------------|-------|
| 1. Какое настроение преобладает у малыша? | Бодрое | 3 |
| | Раздражительное | 1 |
| | Подавленное | 1 |
| 2. Как засыпает малыш? | Быстро (до 10 минут) | 3 |
| | Медленно | 2 |
| | Спокойно | 3 |
| | Неспокойно | 2 |
| 3. Какова длительность сна? | 10ч 30 мин. Ночной сон | 3 |
| | 2ч 20 мин. Дневной сон | |
| | не соответствует возрасту | 1 |
| 4. Каков аппетит у малыша? | Хороший | 3 |
| | Избирательный | 3 |
| | Плохой | 1 |
| 5. Как относится малыш к | Положительно | 3 |

| | | |
|---|---|-------------|
| высаживанию на горшок? | Отрицательно | 1 |
| 6. Просится ли малыш на горшок? | Просится Не просится, но бывает сухой Не просится, ходит мокрый | 3 2 1 |
| 7. Проявляет ли малыш интерес к игрушкам? | Проявляет Проявляет иногда Не проявляет | 3 2 1 |
| 8. Проявляет ли малыш интерес к действиям взрослых? | Проявляет Проявляет иногда Не проявляет | 3 2 1 |
| 9. Может ли малыш без посторонней помощи найти себе занятие? | Да Нет | 3 1 |
| 10. Проявляет ли малыш инициативность во взаимоотношениях со взрослыми? | Вступает в контакт по собственной инициативе Сам не вступает в контакт | 3 2 |
| 11. Проявляет ли малыш инициативность во взаимоотношениях с детьми? | Вступает в контакт по собственной инициативе Сам не вступает в контакт | 3 2 |
| 12. Адекватен ли малыш к оценке своей деятельности взрослыми? | Да Не всегда Нет | 3 2 1 |
| 13. Как была перенесена малышом разлука с близкими? (если имеется такой опыт) | Легко Тяжело | 3 2 |
| 14. Имеет ли место эффективная привязанность к кому-либо из взрослых? | Да Нет | 1 3 |

Анкета для родителей

Особенности поведения:

1. Преобладающее настроение вашего ребенка:

бодрое -

уравновешенное -

раздражительное -

2. Характер засыпания:

в течение 10 мин. -

медленно -

3. Характер сна:

спокойный -

по-разному -

4. Аппетит вашего ребенка:

хороший -

избирательный -

неустойчивый -

5. Отношение ребенка к высаживанию на горшок:

положительное -

отрицательное -

6. Навыки опрятности:

просится на горшок -

не просится на горшок -

7. Нежелательные привычки для этого возраста:

сосет палец -

2. Личностные особенности проявления познавательных потребностей в повседневной жизни и при обучении:

1. Проявляет ли ребенок интерес к игрушкам, предметам дома и в новой, незнакомой обстановке?

Да -

Нет -

2. Интересуется ли действиями взрослых?

Да -

По-разному -

3. Внимателен ли оно при этом, активен, усидчив?

Да -

Не всегда -

4. Может или не может найти без посторонней помощи себе занятие?

Да -

Не всегда -

5. Инициативен ли в общении со взрослыми?

Избирателен -

6. Вступает ли в контакт с детьми?

Да -

Не всегда -

7. Самостоятельность в игре:

Умеет играть самостоятельно -

Не умеет играть самостоятельно -

Приложение 5

Опросник для выявления способности ребенка адаптироваться к жизни (А. Фромм)

Данный опросник был предложен родителям и состоял из следующих вопросов:

- Легко ли рассмешить Вашего ребенка?

- Как часто он капризничает (нормативно реже 1 —2 раз в неделю)?

- Ложится ли ребенок спать спокойно?

- Все ли ест Ваш ребенок, в достаточном количестве, не капризничая?

- Есть ли у ребенка друзья, с которыми он охотно играет?
 - Часто ли ребенок выходит из себя?
 - Всегда ли нужно присматривать за Вашим ребенком?
 - Удастся ли ему не мочиться в постели?
 - Нет ли у него привычек сосать большой палец, хныкать, много и подолгу фантазировать?
 - Можете ли Вы оставить ребенка одного, не опасаясь, что он расплачется?
 - Хорошо ли ребенок ведет себя со сверстниками, нуждается ли в особом присмотре?
 - Нет ли у ребенка каких-либо незначительных страхов?
- Опросник является эффективным средством для выявления проблем в адаптации для детей в возрасте до 3 лет.

Адаптационные игры для налаживания контакта с ребенком

«Дай ручку!»

Цель: развитие эмоционального общения ребенка с взрослым, налаживание контакта.

Ход игры: Педагог подходит к ребенку и протягивает ему руку.

—Давай здороваться. Дай ручку!

Чтобы не испугать малыша, не следует проявлять излишнюю напористость: не подходите слишком близко, слова

обращения к ребенку произносите негромким, спокойным голосом.

Чтобы общение было корректным, присядьте

на корточки или детский стульчик — лучше, чтобы взрослый и ребенок находились на одном уровне, могли

смотреть в лицо друг другу.

«Привет! Пока!»

Цель: развитие эмоционального общения ребенка со взрослым, налаживание контакта.

Ход игры: Педагог подходит к ребенку и машет рукой, здороваясь.

—Привет! Привет!

Затем предлагает ребенку ответить на приветствие.

—Давай здороваться. Помаши ручкой! Привет!

При прощании игра повторяется — педагог машет рукой.

—Пока! Пока!

Затем предлагает малышу попрощаться.

—Помаши ручкой на прощание. Пока!

Этот ритуал встречи-прощания следует повторять регулярно в начале и в конце занятия. Постепенно ребенок

станет проявлять больше инициативы, научится приветствовать

педагога при встрече и прощании самостоятельно.

Эта игра полезна тем, что учит правилам поведения между людьми.

«Хлопаем в ладоши!»

Цель: развитие эмоционального общения ребенка со взрослым, налаживание контакта.

Ход игры: Педагог хлопает в ладоши со словами:

—Хлопну я в ладоши, буду я хороший, Хлопнем мы в ладоши, будем мы хорошие!

Затем предлагает малышу похлопать в ладоши вместе с ним: — Давай похлопаем в ладоши вместе.

Если малыш не повторяет действия педагога, а только смотрит, можно попробовать взять его ладони в

свои и совершить хлопки ими. Но если ребенок сопротивляется, не следует настаивать, возможно, в следующий раз

он проявит больше инициативы.

«Качели»

Цель: развитие эмоционального общения ребенка со взрослым, налаживание контакта.

Ход игры: Педагог предлагает ребенку поиграть в качели. - Ты любишь качаться на качелях? Давай поиграем в качели! Педагог садится на диван или удобный стул, усаживает ребенка к себе на колени, лицом к лицу. Затем берет руки ребенка в свои и расставляет их в стороны, после чего имитирует ритмичные движения качелей — покачивается из стороны в сторону, увлекая за собой ребенка. —Качели качаются: кач-кач! Кач-кач! Играть можно и стоя. Взрослый и ребенок становятся напротив друг друга, широко расставив ноги, они берутся за руки и раскидывают их в стороны. Со словами «кач-кач» имитируются движения качелей — вместе взрослый и ребенок раскачиваются из стороны в сторону, поочередно отрывая то правую, то левую ноги от пола.

«Выдувание мыльных пузырей»

Цель: развитие эмоционального общения с взрослым, налаживание контакта.

Ход игры. Воспитатель мыльные пузыри. Пробует получить пузыри, покачивая трубочкой, а не дую в нее. Считает, сколько пузырей может удержаться на трубочке за один раз. Пытается поймать на лету все пузыри, пока они не коснулись земли. Наступает на мыльный пузырь и удивленно спрашивает у детей, куда он пропал. Затем учит каждого ребенка выдувать пузыри. (Напрягать мышцы рта очень полезно для развития речи.)

«Шарик»

Цель: развитие эмоционального общения ребенка со взрослым, налаживание контакта. Оборудование: маленький пластмассовый шарик (который может поместиться в зажатой ладони).

Ход игры: Педагог показывает ребенку шарик и предлагает поиграть. — Смотри, какой красивый шарик. Давай поиграем: я шарик буду прятать, а ты угадывай, в какой он руке. После этого педагог убирает руки за спину и прячет шарик в кулак. Затем выставляет обе руки, зажатые в кулаки, вперед и предлагает ребенку угадать и показать, в какой руке находится шарик. После чего переворачивает руку и раскрывает ладонь. — В какой руке шарик — угадай! Правильно угадал — вот он, шарик, смотри! Давай спрячем шарик еще раз! Детям нравится эта игра, поэтому, скорее всего, игровое действие придется повторить многократно.

«Догоню-догоню!»

Цель: развитие эмоционального общения ребенка с взрослым, налаживание контакта; развитие движений.

Ход игры: Педагог предлагает ребенку поиграть в догонялки: — Давай играть - ты убегай, а я буду тебя догонять! Ребенок убегает, а взрослый догоняет его. При этом не стоит спешить — дайте возможность малышу побегать, почувствовать себя быстрым и ловким. Затем педагог

ловит ребенка — обнимает его, тормошит. Следует учесть, что эта игра эмоционально напряжена, содержит для ребенка элемент риска. Кроме этого, в ходе игры возникает тесный телесный контакт. Поэтому можно предложить малышу такую игру, когда уже есть определенная степень доверия между ним и взрослым. А если малыш испугался, не нужно настаивать — попробуйте в другой раз.

«Лови мячик!»

Цель: развитие эмоционального общения ребенка со взрослым, налаживание контакта; развитие движений. Оборудование: небольшой резиновый мячик или пластмассовый шарик. Ход игры: Педагог берет в руки мячик, предлагает ребенку поиграть с ним. Лучше организовать игру на полу: педагог и ребенок сидят напротив друг друга, широко расставив ноги, чтобы мячик не укатился мимо. Давай поиграем в мячик. Лови мячик! Педагог катит мячик по направлению к малышу. Затем побуждает его катить мячик в обратном направлении, ловит мяч, эмоционально комментирует ход игры. —Кати мячик! Ой! Поймала мячик! Игра проводится в течение некоторого времени, прекратить игру следует при первом признаке усталости или потере интереса со стороны ребенка.

«Зайка»

Цель: развитие эмоционального общения со взрослым, налаживание контакта.

Ход игры. Дети, взявшись за руки, вместе с воспитателем ходят по кругу. Один ребенок - «зайка» - сидит в кругу на стуле («спит»). Педагог поет песенку: Зайка, зайка, что с тобой? Ты сидишь совсем больной. Ты не хочешь поиграть, С нами вместе поплясать. Зайка, зайка, попляши

и другого отыщи. После этих слов дети останавливаются и хлопают в ладоши. «Зайка» встает и выбирает ребенка, называя его по имени, а сам встает в круг.

Занятие 1

При поступлении детей из семьи, следует постепенно знакомить их с помещениями группы и их назначением. Можно начать с раздевальной комнаты, так как это первое помещение, куда приходят дети.

Воспитатель предлагает детям рассмотреть шкафчики и задает вопросы:

- Как вы думаете, для чего нужны эти шкафчики? (Складывать одежду)
- А почему шкафчиков много? (Потому что детей много)
- Как же узнать, где, чей шкафчик? (Если дети не догадываются, воспитатель обращает их внимание на то, что на каждом шкафчике есть картинка)

После чего воспитатель предлагает:

— Сейчас выберите себе шкафчик и постарайтесь запомнить, какая картинка на нем изображена. Это будет ваш шкафчик, в него вы будете складывать свою одежду. Сейчас ее мало, а вот когда будет холодно, одежды будет много, поэтому надо ее аккуратно складывать, чтобы она поместилась в шкафчик, не мялась, чтобы ее удобно было потом надевать.

Беседа о культурно-гигиенических навыках

Перед завтраком и обедом воспитатель вместе с детьми рассматривает умывальную комнату, предлагая детям назвать все, что там находится, рассказать, как они моют руки, для чего нужны мыло и полотенце, как они узнают свое полотенце.

Прочитать русскую народную потешку:

Водичка, водичка,
Умой мое личико,
Чтобы щечки покраснели,

Чтобы глазки блестели,

Чтоб смеялся роток,

Чтоб кусался зубок.

Воспитатель напоминает детям, что, перед тем как умыться, надо закатать рукава, чтобы они не намочились. Вытираться полотенцем насухо.

Игра «Давайте познакомимся»

Дети с воспитателем становятся в круг. Ведущий держит мяч (для этой игры лучше использовать надувной мяч, так как, во-первых, он легкий и неприятности при его ловле исключаются, а во-вторых, он обычно яркий, красочный, что, безусловно, привлечет малышей. Можно также использовать и раскрашенный воздушный шар, но здесь могут возникнуть сложности при его пересылке на дальние расстояния), называет свое имя и имя того, кому бросает мяч. Названный ребенок ловит мяч, называет свое имя и имя следующего участника игры. Здесь важно участие воспитателя, так как дети быстрее запоминают его полное имя и он может назвать по имени тех детей, которых группа еще не запомнила.

Обычно дети с удовольствием играют в эту игру, но ее можно и разнообразить: например, вместо мяча передать игрушку (самую красивую) или предложить детям поприветствовать друг друга по имени. Вариантов может быть много.

Занятие 2

Знакомя детей с группой, воспитатель рассматривает с ними предметы, которые находятся в группе, и задает вопросы:

- Что вы видите в нашей группе?
- Зачем нам нужны столы и стулья? (Чтобы есть, заниматься)
- Почему столов и стульев так много? (Потому что много детей)
- Какие игрушки есть у нас в группе?
- Что еще вы видите в группе? (Различные комнатные растения)

Затем воспитатель говорит:

- Комнатные растения очень украшают группу, но, чтобы они были такими красивыми, за ними надо ухаживать. Я научу вас этому.

Занятие 3

Воспитатель продолжает знакомить детей с помещениями группы:

— Самая большая комната называется групповая. Посмотрите, как много всего в ней находится. Что вы видите? (Игрушки, книги, машины, куклы и т. д.) А чтобы всегда найти нужный предмет, надо запомнить, где он лежит. Куклы сидят в кукольном уголке. Когда вы с ними поиграете, их нужно вернуть туда, откуда вы их взяли.

Воспитатель предлагает детям назвать все, что находится в кукольном уголке. Обращает внимание на то, где все предметы располагаются, напоминает, что после игры все нужно поставить на место. Далее он подводит детей к книжному уголку и спрашивает, что там находится. Предлагает детям почитать какую-нибудь книгу. После чтения поручает кому-либо из них отнести книгу в книжный уголок.

Обращает внимание остальных на то, что их товарищ правильно положил книгу, потому что запомнил, где она лежала.

В конце осмотра воспитатель напоминает, что все предметы в группе должны находиться на своих местах, тогда их легко можно найти и в группе будет порядок.

«Лови-лови»

Для проведения этой игры необходима палочка длиной 50-75 см с прикрепленной к ней лентой и легким мячиком на конце (его можно сшить из кусочка яркой ткани, набив ватой или лоскутками).

Все становятся в круг, ведущий с палочкой — в центре (пусть вначале это будет воспитатель, а потом, когда дети хорошо освоят эту игру, ребенок). «Лови-лови!» — говорит ведущий, подходя то к одному, то к другому ребенку. Задача участников игры — схватить мяч, который почему-то все время подлетает вверх, заставляя детей тянуться, подпрыгивать. Ловить мяч могут несколько участников одновременно.

Воспитателю необходимо учитывать, что игра очень возбуждает детей, может вызвать излишний шум в группе. Ее можно проводить на прогулке или после дневного сна, нельзя запрещать детям веселиться от души, превращать игру в постоянное одергивание.

«Найди игрушку»

Ведущий (сначала воспитатель, потом один из детей) прячет небольшую игрушку, после чего предлагает остальным найти ее. Сначала ее найти не так сложно, например: «Игрушка лежит на подоконнике в раздевальной комнате». Затем — сложнее: «Игрушка лежит в спальне, под подушкой на Мишиной кровати». После того, как игрушка найдена, надо сказать, что она там делала (собралась на прогулку, спала и т. д.).

Можно загадывать местоположение игрушки иначе: через функцию помещения («Моет посуду»), через ее действия («Лежит тихо, закрыв глаза») и т. д.

Занятие 4

Воспитатель продолжает знакомить детей с помещениями группы:

— Ребята, у нас в группе много разных предметов. Найдите, пожалуйста, предметы, которые нужны, когда мы едим, рисуем, лепим. (Столы, стулья.)

Воспитатель предлагает пройти в спальную комнату и назвать то, на чем дети спят. (Кровати.) Затем проходит с детьми в раздевалку и предлагает назвать предметы, которые там есть. (Шкафчики, скамеечки) Вот как много предметов нам нужно для жизни в группе.

Кто в домике живет?

Воспитатель рассказывает детям сказку «Теремок», а после этого предлагает им поиграть в игру.

Воспитатель. Сейчас мы с вами поиграем. Вот здесь будет домик. Пойдет Даша, постучится, как мишка стучалась в теремок, и спросит: «Кто-кто в домике живет?» (Предлагает Даше повторить). Никто ей не ответил, и стала Даша жить в домике. Идет Женя, постучала в домик.

Женя. Кто-кто в домике живет?

Даша. Я — Даша, а ты кто?

Женя. А я — Женя, пусти меня в дом, будем вместе жить.

Воспитатель. Впустила Даша Женю в дом, и стали они вместе жить. Тут идет Сережа, постучал в домик.

Сережа. Кто-кто в домике живет?

Даша. Я — Даша.

Женя. Я — Женя, а ты кто?

Сережа. Я — Сережа, пустите меня в дом, будем вместе жить.

Чьи вещи?

Детям необходимо запомнить имена работников детского сада.

Для этого надо заготовить атрибуты различных профессий (градусник — медсестра, половник — повар, стиральный порошок — прачка, гармошка — музыкальный работник и т. д.). Воспитатель говорит, что в группу приходили разные люди и все они забыли какую-то вещь. Он просит ребят помочь разобраться — сам он не помнит, кому что принадлежит.

Дети должны не просто назвать профессию, но и назвать имя хозяина этой вещи. Например: «Этот градусник оставила Тамара Михайловна, наша медсестра».

Когда все вещи будут опознаны, можно их раздать детям (или вещь берет тот, кто правильно назвал ее хозяина), которые должны сыграть роль: медсестра измерит детям температуру, прачка — постирает кукольную одежду, повар сварит и угостит всех вкусной кашей и т. д.

Занятие 5

Воспитатель знакомит детей друг с другом, предлагает им назвать свои имя и фамилию, сказать друг другу, как зовут их пап и мам. Поправляет детей, если они на вопрос «Как тебя зовут?» называют не только имя, но и фамилию.

Во время таких бесед-разговоров воспитатель следит за тем, чтобы дети различали такие понятия, как «имя» и «фамилия», не объединяли их. На вопрос «Как тебя зовут?» ребенок должен назвать только свое имя, а не отвечать: «Саша Иванов ».

Отвечая на вопрос «Как зовут маму?», ребенок может ответить: «Мама Таня».

Занятие 6

Воспитатель говорит детям, что они умеют дружно играть, помогают друг другу. Предлагает послушать стихотворение М. Ивенсен о таких же дружных детях.

Кто поможет?

Кто упал? Таня.

Кто не плачет? Таня.

Что за умница у нас

Маленькая Таня!

Кто упал? Витя.

Кто заплакал? Витя.

Кто поможет Вите встать?

Оленька и Митя,

Коля и Нина,

Толя и Зина.

Все помогут?

Да!

После чтения стихотворения можно побеседовать с детьми:

- Можно ли сказать о детях из стихотворения, что они дружные?

Почему?

- Кто запомнил имена детей? А кого так же зовут в нашей группе?

- А наши ребята дружные? Они помогают друг другу?

Расскажи стихи руками

В эту игру можно играть бесконечно — ведь стихов, которые можно «проиграть», «рассказать руками» (веем телом), великое множество. Эта игра помогает детям раскрепоститься, почувствовать уверенность, способствует налаживанию доверительных отношений с воспитателем.

Сначала воспитатель читает стихотворение, затем читает еще раз и одновременно выполняет движения, потом он читает стихотворение еще раз и показывает его вместе с ребятами. Когда дети поймут принцип игры, они сами начнут выдумывать движения — это необходимо поощрять. Прочитав следующие стихотворения один раз, можно предложить изобразить их самим детям, что вызывает бурю восторга и море фантазии.

Воспитателям в эту игру играть обязательно вместе с детьми!

Как пройти?

Эта игра проводится, чтобы помочь детям ориентироваться в детском саду, правильно находить то или иное помещение.

Воспитатель говорит, что у зайчика Степашки заболели ушки. Ему надо пойти к врачу. Но Степашка не знает, где находится медицинский кабинет, надо ему помочь. Сначала дети должны описать путь до кабинета. (Выйти из группы, спуститься на первый этаж, свернуть направо, пройти по коридору, первая дверь налево — медицинский кабинет.) Возможно, они не сразу усвоят понятия «направо» — «налево», хотя, безусловно, этому надо учить. В таком случае можно ориентироваться на какие-то предметные признаки: увидев нарисованного волка свернуть, на двери мед кабинета красный крест и пр. После этого двум-трем детям предлагается

проводить Степашку к врачу (естественно, медработники предупреждены о предстоящем визите). Вылеченный Степашка (как доказательство — забинтованные уши) благодарит за помощь и передает от врача пожелание не болеть и подарки — витаминки.

Примерно так же можно «постирать» платице для куклы, взять интересную книжку у методиста и т. д.

Консультация «А вот и я!»

Участника: дети, воспитатель, родители.

Ведущий: воспитатель.

Цель: помочь в организации образовательного и воспитательного процесса в домашних условиях с учетом возрастных особенностей, интересов, желаний и потребностей детей.

Задача: познакомить родителей с основными показателями развития детей раннего возраста.

Воспитатель знакомится с каждым малышом, показывает им зайчиху Лялю и сообщает, что Ляля живет в детском саду и очень рада видеть новых гостей. Зайчиха показывает детям игрушки, которые находятся в комнате, разрешает поиграть с ними. Далее все вместе рассматривают семейные фотографии, и воспитатель предлагает поместить их на стену (обязательно на доступном для детей уровне). Дети с одним из родителей отправляются в игровую комнату, а другой родитель остается на информационную часть встречи.

Особенности развития детей второго года жизни

Ребенку — второй год. В этом возрасте формируются сложные и важные функции мозга, начинают складываться характер, поведение. Овладение ходьбой дает ребенку возможность непосредственного общения с окружающим миром, что, прежде всего, способствует быстрому сенсорному развитию, формированию наглядно-действенного мышления. Ребенок много движется, легко вступает в контакт со знакомыми людьми. Однако характерна неустойчивость его поведения: на фоне эмоционального подъема малыш вдруг может неожиданно заплакать.

В этом возрасте формируются некоторые социальные черты личности ребенка: любовь к близким, сочувствие сверстникам. Ребенок адекватно реагирует на оценку своих действий взрослым. Ярко проявляются познавательные интересы, которые малыш активно выражает при общении со взрослым, а также первые волевые качества. В этот период увеличивается время бодрствования, повышается выносливость, что дает возможность ребенку более длительное время заниматься одним видом деятельности. Так, в начале второго года жизни он может заниматься одним и тем же делом 2—5 мин, к концу — до 7—10 мин, а если занятие ребенку интересно, то и дольше.

Дети второго года жизни познают различные свойства предметов в природе и быту действенным путем: песок сыпучий, цветы яркие, снег скрипит и пр. Играя с различными игрушками, они учатся сравнивать, различать качества предметов (их форму, размер, цвет). Уже в этом возрасте надо учить ребенка видеть форму шара, шуба, сравнивать предметы контрастной и близкой форм, подбирать к образцу предмет такой же формы, величины, цвета. Очень важно, чтобы задание взрослого было понятно и доступно ребенку.

У детей 1 года 3 месяцев — 1 года 6 месяцев появляются новые действия, которые ранее специально не разучивались, те, которые он увидел сам, приглядываясь к деятельности взрослых и старших детей: качать куклу в кроватке, кормить, копируя действия мамы, бросать камешки, «ставить» бумажные «горчичники» мишке. Это — отобразительные действия. К концу второго года у ребенка появляются последовательные действия (наливать воду и давать пить кукле). Появляются совместные действия детей в игре: играя, они кормят друг друга, рассматривают книги. Формируются такие качества личности, как доброжелательность в отношениях с окружающими, сочувствие другим детям.

На втором году жизни, обогащая практический опыт детей, следует обращать их внимание на взаимосвязь разных явлений, знакомить с элементарными смысловыми связями, существующими между предметами, с использованием предметов — орудий, помогающих достигать определенную цель (тряпкой моют пол, лопатой копают и т.д.). Нужно давать ребенку возможность самому повторить доступные действия. В этом возрасте сюжетно-отобразительная игра только начинает формироваться, поэтому необходим постепенный перевод детей от совместных игр со взрослым к самостоятельным, в основном индивидуальным, играм с элементами воображаемой ситуации, использованием не только разных игрушек, но и первых предметов-заместителей.

Особенности развития детей третьего года жизни

За два прошедших года малыш во многом преуспел, накопил силы для дальнейшего совершенствования и приобретения новых умений. Именно в это время ребенок продолжает довольно интенсивно развиваться физически. У него совершенствуется деятельность нервной системы, благодаря чему увеличивается длительность активного бодрствования (6—6,5 ч), теперь у ребенка легче сформировать навыки правильного поведения. Он уже на короткое время может сдерживать свои действия, желания.

На протяжении третьего года жизни ребенок овладевает разнообразными представлениями и понятиями об окружающем его мире. Он различает и называет цвет, форму, размер предметов, ориентируется в основных пространственных и временных соотношениях (самолет летит высоко, когда будет темно, надо спать). У него формируются начальные количественные представления (много, мало, больше, меньше, один). Наблюдения играют ключевую роль в развитии малыша. Наблюдая,

ребенок в естественных условиях может познакомиться со свойствами предметов, их формой, размером, цветом. Однако определять их самостоятельно он не может. Здесь на помощь должен прийти взрослый. Если ребенок за чем-то наблюдает, его надо поддержать, а самое главное — помочь увидеть в наблюдаемом главное, ответить на многочисленные вопросы, которые он задает в это время.

Все виды деятельности — рисование, лепка, самостоятельное одевание, еда, занятия с предметами, сюжетные игры — имеют значение для умственного развития малыша. Появляются элементы ролевой игры.

Новым в развитии деятельности ребенка третьего года жизни является то, что он, прежде чем начать действовать, заранее определяет цель: «Я буду строить дом», «Я буду кормить куклу». Иначе говоря, ребенок учится планировать.

В этом возрасте все положительные формы поведения уже доступным детям, и их надо формировать.

На третьем году проявляются эстетические чувства. Дети с явным удовольствием слушают музыку, пение. Они многократно просят повторить знакомые стихотворения, сказку, с радостью рассматривают хорошую картинку.

Детей третьего года жизни рекомендуется побуждать наблюдать в быту за подготовкой взрослого к осуществлению какой-либо задачи. Нужно обращать внимание детей на поведение, взаимодействие взрослых животных и их детенышей, людей и животных, наблюдать совместный труд двух-трех людей, их общение (продавец—покупатель, врач—больной, мама—дочка). Необходимо наблюдать на улице за более сложными явлениями окружающего мира (как строят дом, прокладывают дорогу). С 2 лет 6 месяцев многие дети начинают определять характер куклы, игрушечного животного, в игре отображают найденные в игрушке качества: сердитая собака кусается, с доброй собакой гуляют, ласково

разговаривают за нее. В этом возрастном периоде необходимо уделять большое внимание формированию самостоятельной, более развернутой сюжетно-отобразительной игры детей с разными игрушками, наметить специальные мероприятия по развитию первых сюжетно-ролевых игр.

Малыш этого возраста еще не может управлять своими психическими процессами по собственному желанию, он не в состоянии сосредоточиться или специально что-либо запомнить. Ребенок 2-3 лет очень эмоционален, однако его эмоции непостоянны, он легко отвлекается и переключается с одного эмоционального состояния на другое. Малыша можно обучить только тому, что его заинтересовано. Он принимает что-то только от того человека, которому доверяет. Успешность его обучения зависит от того, сложился контакт с педагогом или нет. Поэтому важно, как проходит адаптация ребенка к детскому саду и испытывает ли он в группе эмоциональный комфорт.

Всю значимую информацию ребенок получает от взрослого, из собственного практического опыта на основе подражания взрослому. Сверстник еще не представляет для двухлетнего малыша особого интереса. Такие дети играют рядом, но не вместе. Речь ребенка находится в стадии формирования.

Игра «Сороконожка»

Участника: воспитатель, родители, дети.

Ведущий: воспитатель.

Материал: зайчиха Ляля, разноцветные мячи. Зайчиха Ляля что-то «говорит» на ушко ведущему, который сообщает детям, что зайчиха очень хочет поиграть.

Ведущий (обращаясь к детям). А вы хотите поиграть? Все участники встают «паровозиком», держась друг за друга. Впереди воспитатель, который держит Лялю. Детей, которые еще плохо ходят, мамы могут взять

на руки. Сороконожка («паровозик») сначала передвигается по комнате, затем выходит за ее пределы и попадает в физкультурный зал.

Ведущий. Малыши! Смотрите, сколько здесь разноцветных мячиков. Вот красный (показывает красный мяч), вот синий (показывает), а это желтый. (Показывает.) Красный мяч я дам Маше, синий — Диме. (Раздает всем детям.) Давайте поиграем мячами! (Дети, взрослые и зайчиха Ляля играют мячами.) А где же наша сороконожка? Убежала? (Родители и дети вновь встают «паровозиком», изображая сороконожку.)

Домашнее задание

«Поразмышляем, понаблюдаем, поиграем...»

Необходимо ли для ребенка раннего возраста соблюдение режимных моментов? Если да, то почему? Соблюдаете ли вы режим дома? Что вам мешает соблюдать режим? Как это можно исправить?

Консультация «Живу по расписанию»

Участника: воспитатель, родители.

Ведущий: воспитатель.

Цель: формировать у родителей представление о режиме как о значимом факторе в жизни ребенка.

Задача: оказать квалифицированную консультативную помощь в организации режима жизни ребенка в домашних условиях.

Ведущий выслушивает мнение и рассказы родителей о режиме в каждой семье.

Ведущий. Режим — это распределение во времени и определенная последовательность в удовлетворении основных физиологических потребностей организма ребенка, а также чередование различных видов деятельности во время бодрствования. В результате точного соблюдения часов сна, бодрствования, кормления и определенной их последовательности у ребенка вырабатывается динамичный стереотип поведения. Правильный ритм охраняет нервную систему от переутомления, благоприятно влияет на качество сна, характер и длительность бодрствования.

ПРАВИЛА ОРГАНИЗАЦИИ РЕЖИМНЫХ ПРОЦЕССОВ

1. Предложения ребенку идти спать, кушать и другие должны совпадать с его потребностью. Необходимо создавать условия, исключая неприятные ощущения ребенка. Если однажды малыш был чем-то огорчен, то в дальнейшем он будет к этому относиться негативно (плотно сжимать губы при виде ложки, хотя и хочет есть; кричать во время умывания или купания).

2. При введении новой пищи или новой процедуры приучать ребенка к ним следует постепенно, создавая установку на действие.

3. Организуя проведение процедуры после игры или какой-либо другой деятельности, готовить детей к этому нужно постепенно, используя слово, соответствующую обстановку.

4. Начинать проведение режимного процесса следует тогда, когда нервная система ребенка находится в спокойном состоянии. Ничего нельзя делать, когда ребенок плачет или возбужден.

5. Все свои действия и действия ребенка нужно сопровождать соответствующими словами. Это настраивает малыша на предстоящее действие, вызывает к нему интерес.

6. Во время каждого режимного процесса необходимо привлекать детей к активному участию в посильном для них деле. Это способствует формированию навыков самообслуживания.

7. Не следует допускать, чтобы ребенок долго ждал каких-либо действий.

8. Необходимо соблюдать постоянство требований к ребенку, методики проведения режимных процессов и единство приемов со стороны всех взрослых, причастных к воспитанию.

Игра «У ляли в гостях»

Участники воспитатель, дети, родители.

Ведущий: воспитатель.

Материал: зайчиха Ляля, комната, где живет Ляля, игрушечные кровать, умывальник, стол, стул, посуда, одежда для Ляли, полотенце, расческа.

Ведущий сообщает детям, что они сегодня пойдут в гости к зайчихе Ляле. Дети приходят в комнату Ляли, где зайчиха выполняет ряд действий, которые комментирует психолог: «Ляля спит»;

«Ляля встала»; «Ляля умывается»; «Ляля расчесывается», «Ляля одевается»; «Ляля завтракает»; «Ляля идет гулять».

Дети должны не только наблюдать за действиями зайчихи, но и помогать ей выполнять все перечисленные действия.

Приложение 10

Консультация «Где моя большая ложка?»

Участники: родители, воспитатель

Ведущий: воспитатель

Цель: раскрыть значение рационального питания в жизни детей раннего возраста.

Задача: познакомить родителей с перечнем продуктов, необходимых для гармоничного физического и нервно-психического развития малышей.

Ведущий. Питание — один из основных факторов внешней среды, определяющих нормальное развитие ребенка. Оно оказывает самое непосредственное влияние на его жизнедеятельность, рост, состояние здоровья и развитие. Рациональное питание воздействует на развитие мозга, интеллект ребенка и функциональное состояние его нервной системы. При этом повышается устойчивость организма к различным неблагоприятным факторам внешней среды, обеспечиваются высокий уровень его иммунологической реактивности, профилактика заболеваемости и снижение детской смертности.

Особенно велика роль питания в раннем возрасте, когда у ребенка происходят интенсивный процесс роста, дальнейшее совершенствование функции многих органов и систем, усиленный процесс обмена веществ, развивается моторная деятельность. У здорового ребенка второго и третьего года жизни усиленно развивается жевательный аппарат, увеличивается число зубов, развиваются вкусовые восприятия, улучшаются процессы пищеварения и усвоения пищи.

В рациональном питании детей раннего возраста применяются пищевые продукты животного (молоко, мясо, рыба, яйцо) и растительного происхождения (злаки, овощи, плоды).

Молочные продукты — источники полноценного белка. Жиры коровьего молока легко усваиваются. Молоко богато лактозой, минеральными солями (кальцием, фосфором).

Кисломолочные продукты повышают аппетит, нормализуют функцию кишечника ребенка.

Мясные продукты содержат необходимые для детского организма питательные вещества, соли, витамины группы В. Наиболее полезны нежирная говядина, телятина, куры, мясо кролика. Из колбасных изделий с 1,5—2-летнего возраста можно давать сосиски, вареную колбасу.

Рыбные продукты легко перевариваются и хорошо усваиваются. Рыба содержит рыбий жир, витамины А, D и др. Рекомендуется использовать нежирные сорта рыб (треску, хек, морской окунь), которые следует давать в виде филе.

Яйца — ценный продукт питания. Они содержат все вещества, необходимые для нормального развития организма.

Хлебобулочные изделия богаты углеводами и растительными белками, витаминами группы В.

Крупы, бобовые, макаронные изделия — источники углеводов, растительных белков, витаминов группы В, минеральных солей (калия, фосфора, магния, железа). Детям второго и третьего года жизни рекомендуются манная, овсяная, гречневая крупа, рис, макаронные изделия.

Овощи, фрукты, зелень, ягоды — источники углеводов, витаминов, минеральных солей, органических кислот, ароматических и дубильных веществ. В них содержатся клетчатка.

Пища должна быть правильно приготовлена, иметь приятный вид и запах.

Важнейшее значение в рациональном питании имеет правильный режим, который включает количество и время приема пищи в течение суток, а также распределение суточного рациона. Ребенок от 1,5 до 3 лет принимает пищу 4 раза в день. Часы приема пищи надо строго соблюдать. В промежутках между приемами пищи не следует давать детям сладости, печенье, фрукты.

В домашних условиях рекомендуется готовить детям пудинг творожные с подливом, кашу гречневую, картофельное пюре с яйцом, вермишель молочную, кашу геркулесовую, ленивые вареники, сырники с морковью, паровые котлеты из рыбы и др.

Прием пищи — важный эмоциональный момент в жизни малыша, и его надо правильно использовать для воспитания детей, привития им культурно-гигиенических навыков. Детей старше года надо приучать мыть руки перед едой и после нее, пользоваться салфеткой, быть опрятными и дисциплинированными за столом и т.д.

Необходимо помнить, что правильно приготовленная и усвоенная ребенком еда является профилактическим средством разных болезненных состояний, например малокровия, гипотрофии, ожирения и др., а также основой гармоничного физического и нервно-психического развития.

Игра «Гости»

Участники: воспитатель, дети, родители.

Ведущий: воспитатель

Материал: зайчиха. Ляля, игрушечные птичка, собачка, кошечка, кукла, набор игрушечных тарелок, ложек.

Ведущий привозит на большом игрушечном грузовике птичку, собачку, кошечку, куклу и говорит, что к Ляле приехали гости и их нужно

покормить. Он обращается к одной из мам с просьбой покормить птичку. (Мама подставляет птичке свою ладонь и «кормит зернышками» птичку. Другая мама кормит из миски кошку, третья — собаку, четвертая — зайчиху Лялю, ведущий — куклу.) Кормление игрушек происходит постепенно, по очереди. Затем игрушки раздаются Детям с просьбой покормить их. Каждая мама учит своего ребенка, как правильно накормить доставшуюся им игрушку. Потом дети могут поменяться игрушками и накормить их.

Приложение 11

Консультация «Сначала было слово»

Участники: родители, воспитатель.

Ведущий: воспитатель.

Цель: познакомить родителей с основными показателями развития речи детей второго и третьего года жизни.

Задача: предложить упражнения, способствующие развитию активного и пассивного словаря ребенка.

Ведущий. На втором году жизни у ребенка совершенствуются понимание речи, функция обобщения. Он учится подражать словам и фразам взрослого, расширяется активный словарь, он овладевает некоторыми грамматическими формами и начинает пользоваться речью.

Для понимания речи на этом возрастном этапе характерно то, что до 1,5 лет интенсивнее развиваются связи между предметами, Действиями и их словесными обозначениями. Дети могут знать обозначения игрушек, предметов быта, одежды, действий, которые сами умеют выполнять (возьми, принеси, посмотри, покорми и т.д.).

С 1 года 6 месяцев ребенок начинает понимать речь взрослого, не подкрепленную ситуацией, т.е. с ним можно говорить о том, что он в настоящий момент не видит, опираясь при этом на прошлый опыт ребенка. Ему уже можно читать эмоциональные рассказы, четверостишия, потешки.

В первом полугодии второго года формируется важная способность ребенка — умение подражать словам, произносимым взрослым. Однако развитие артикуляционного аппарата таково, что в начале второго года малыш произносит слова облегченно: машина — «би-би», собачка — «ав-ав». Поэтому очень важно, чтобы взрослый давал для подражания слова «облегченные», сопровождая их словами, произнесенными правильно.

Постепенно дети начинают подражать не только словам, но и фразам. В 1 год 6 месяцев словарь ребенка составляет приблизительно 30 слов, к двум годам — 300 слов.

Большое достижение в развитии речи детей — появление у них вопросов: «А это?», «Какая?», что говорит об уровне их познавательной активности.

К концу второго года речь ребенка начинает выполнять свою основную функцию — использоваться как средство общения с окружающими, и прежде всего со взрослыми. Необходимым условием для проявления ребенком речевой активности являются его игровая, двигательная деятельность, общение со взрослым, организация специальных занятий, способствующих развитию речи. К двум годам большинство детей уже говорит, и некоторые — неплохо. Свою речь они используют, чтобы добиться содействия взрослого в решении практических задач (достать игрушку, помочь одеться и т.д.), выразить свое согласие или несогласие.

Важным приобретением речевого развития к трем годам является то, что ребенок начинает пользоваться речью, чтобы сообщить взрослому о

каких-то важных для него событиях, рассказать о своих планах, поделиться впечатлениями, т.е. просто пообщаться со взрослым.

Самые заметные изменения в психике ребенка происходят в результате дальнейшего формирования речи. Словарь малыша на третьем году жизни увеличивается в 3—4 раза по сравнению со словарем предыдущего периода, изменяясь не только количественно, но и качественно. Дети начинают употреблять все части речи, почти исчезают облегченные формы слов, а также неправильно произносимые слова. Уровень мышления ребенка отражает его речь: он употребляет распространенные и сложные предложения («Волк больше зайчика, он может его съесть»). В этом возрасте ребенок задает взрослому массу вопросов: почему? где? когда? зачем? Это говорит о развивающейся познавательной потребности малыша.

Существенно изменяется и понимание речи окружающих. Ребенку ясен смысл сказанного взрослым о том, что повседневно его окружает, что лично его касается, что связано с его переживаниями. С ним можно уже говорить не только о данном моменте, но и о прошлом и в какой-то мере о будущем. Появляются в речи обобщающие слова; «одежда», «посуда», «игрушки».

На третьем году жизни существенно изменяется воспитательное значение речи. Словом можно прекратить то или иное действие, предупредить отрицательное поведение, вызвать приятные воспоминания, научить новому действию.

Правильное произношение звуков на третьем году не закреплено, но автоматизировано. Многие звуки произносятся еще смягченно: «зйяка», «пизяма». Одни и те же звуки в одном сочетании произносятся правильно («лиса»), в другом — неправильно («повзет» вместо «ползет»). Не все дети выговаривают звуки р, л, шипящие: «балабан» вместо «барабан». Встречаются замена и пропуск трудных звуков, их перестановка. Но

недостатки в произношении и грамматике не мешают ребенку замечать ошибки других детей и поправлять их. Это объясняется тем, что слуховое восприятие речевых звуков более совершенно, чем речедвигательные умения ребенка. Взрослые, общаясь с детьми, не должны допускать в своей речи искажения звуков. Это одно из важных условий формирования у детей правильного произношения.

Индивидуальные различия у детей в этом возрасте очень велики.

Прежде всего они определяются характером общения со взрослым. Ребенок должен слышать разнообразную речь взрослых, охотно с ними разговаривать сам. В противном случае совершенно нормальные дети начинают отставать в речевом развитии.

УПРАЖНЕНИЯ ДЛЯ РАЗВИТИЯ РЕЧИ У ДЕТЕЙ ОТ 2 ДО 3 ЛЕТ

Беседы и рассказы без показов.

Занятия с книгами и сериями картинок.

Игра в лото, домино.

Игры с предметами (мебелью, посудой, транспортом, одеждой, овощами, фруктами).

Игры «Угадай, кто пришел», «Чего не стало, что изменилось?», «Угадай, что в мешочке».

Беседа «Для чего нужен предмет?»

Игра «Зайка»

Участника: дети, родители, воспитатель.

Ведущий: воспитатель.

Дети и взрослые встают в круг и выполняют действия, соответствующие тексту.

Зайка-зайка (Дети прыгают, поджав руки, имитируя зайку)

Маленький зайка (Садятся на корточки, показывают, какие они маленькие)

Длинные ушки, (Приставляют ладошки к голове)

Бегут по дорожке (Бегут)
Зайка-зайка,
Маленький зайка (Движения повторяются)
Деток боишься, (Обхватывают себя руками,
Зайка-трусишка изображая страх, «дрожат»).

«Песня-песенка»

Взрослый сопровождает свой рассказ показом игрушек-персонажей, четко произносит звукоподражания и добивается этого от ребенка при ответах на вопросы.

Запела девочка песенку.

Пела, пела и допела.

— Теперь ты, собачка, пой!

— Гав-гав-гав! — пропела собачка.

— Ты спой, свинка!

— Хрю-хрю, — спела свинка.

— Теперь твоя очередь, овечка!

— Бе-бе-бе, — затянула овечка.

— А ты, корова?

— Му-Му-Му, — замычала корова.

— Ты, мышка, спой!

— Пи-пи-пи, — пропицала мишка.

— А ты, кукла, что споешь?

— Ма-ма, ма-ма! Складная песенка!

Затем ребенку задают вопросы «Как поет свинка?», «Как поет мышка?» и т.д.

«Плывет, плывет кораблик».

Налить в тазик или ванну воду положить кораблик и предложить ребенку подуть на кораблик.

Взрослый показывает кораблик и говорит ребенку: «Смотри сколько воды, а у меня есть кораблик, давай запустим его в воду? (запускают в воду и дует на него), и кораблик поплыл. А ты хочешь подуть на кораблик?»

Взрослый дает ребенку еще один кораблик. Упражнение выполняется 2—3 раза.

Консультация «Вместе весело шагать...»

Участника: родители, воспитатель.

Ведущий: воспитатель

Цель: ознакомить родителей со способами организации условий для формирования у детей познавательных интересов в кругу семьи.

Задача: показать родителям, как, взаимодействуя с ребенком и используя обыкновенные бытовые предметы, можно развить память, мышление, воображение, восприятие, уверенность и многое другое.

Ведущий. Ребенок познает окружающий мир благодаря общению и совместной деятельности со взрослыми. В процессе этого взаимодействия развиваются все психические процессы и функции. Обыкновенные ежедневные бытовые занятия можно превратить в интересную игру, которая будет развивать память, мышление, внимание, восприятие, воображение ребенка. Не забивайте, что дошкольник больше ориентирован на процесс, а не на результат. Помогите ребенку почувствовать себя уверенным, ответственным и очень любимым.

«Вместе весело шагать... в ванну»

1. Разрешите ребенку играть с пустыми пластмассовыми флаконами, мыльницами, пузырьками, пробками. Покажите ему:

- куда больше поместится вода;
- куда вода легче набирается;
- мыльные пузыри;
- какая пробка подходит к флакончику, мыльнице;
- какая игрушка поместится в мыльницу.

Это поможет ребенку устанавливать размер, порядок убывания или увеличения размера, тренировать действия рук, пальцев, исследовать и определять характеристики предметов.

2. Разрешите ребенку экспериментировать с предметами, которые плавают и тонут в воде: губки, мочалки, мыло, пробки, пустые и наполненные водой флаконы, игрушки, мячики. Покажите ему:

- тонет или не тонет тот или иной предмет;
- что будет, если набрать в мыльницу воду;
- что произойдет, если пустой флакон прижать ко дну наполненной ванны, а затем отпустить.

Это поможет делать открытия и смелее экспериментировать с предметами, понимать объем, разделять причину и следствие.

3. Помогите ребенку самостоятельно ухаживать за собой, соблюдать необходимые гигиенические правила и навыки. Покажите ребенку, с чего лучше начать умывание, как правильно включать кран, пользоваться полотенцем. Это поможет самостоятельно действовать, быть уверенным и компетентным.

«Вместе весело шагать... в магазин»

1. Отправьтесь с ребенком в магазин за покупками. Решите вместе с ним, какие покупки нужно сделать. Объясните ребенку, для чего данные покупки нужны, из чего можно приготовить обед для папы, без чего можно обойтись, для чего нужно взять с собой в магазин сумку. По возможности возьмите две сумки: большую — для себя, маленькую — для маленького помощника. Это поможет ребенку понять основы рациональности, обсуждать с другими проблему, высказывать, обосновывать свою точку зрения, понимать значение похода в магазин, значимость покупок.

2. Выбирая покупки, обращайте внимание детей на то, что хлеб продается в пакете, витрины прозрачные, конфеты дорогие (объясните почему). Это поможет устанавливать причинно - следственные связи, высказывать предположения, искать аргументы.

3. При упаковке покупок покажите ребенку, что в большую мамину сумку входит много продуктов, а в маленькую, детскую — мало. Это поможет сравнивать предметы по объему.

4. Когда будете нести покупки домой, объясните ребенку, что до похода в магазин сумки были пустые, а теперь — полные. Спросите, что самое вкусное для ребенка купили, какой покупке больше всего обрадуются бабушка, кошка. Это поможет понимать причинно - следственные связи, разовьет способность заботиться о других.

«Вместе весело шагать... в гости»

Расскажите ребенку, что вместе с ним пойдете в гости. Объясните, кому вы нанесете визит. Спросите, что предпочитает ребенок; пойти в гости или остаться дома. Спросите ребенка, как он думает вести себя в гостях, что скажет взрослым и детям, когда придет к ним, что будет делать, если захочет пить или ему станет скучно. Это поможет понять, что вы уважаете его право выбора, осознанно относиться к своему выбору, осознавать и планировать свои поступки, прогнозировать ситуации.

«Вместе весело шагать... домой»

1. Наводите порядок в комнате вместе с ребенком. Спросите или покажите, что нужно сделать сначала, что для этого нужно, что ребенок может сделать сам (например, собрать игрушки), в чем ему нужна помощь. Это поможет развить наблюдательность, научиться планировать свою деятельность, оценивать свои силы.

2. Подготовка к приему гостей. Спросите у ребенка, все ли в порядке в комнате, что нужно для гостей, что им будет интересно, чем ребенок предлагает угостить их. Это поможет развить наблюдательность, умение высказывать оценочные суждения, умение заботиться об интересах других, понять правила гостеприимства и придерживаться их.

3. Украсьте свой дом. Спросите у ребенка, что нравится или не нравится ему в комнате, что бы он хотел изменить, где лучше расположить его поделки и рисунки, как бы он хотел украсить дом. Это поможет высказывать собственное мнение, учитывать чужую точку зрения, фантазировать, уважительно относиться к результатам своего и чужого труда, развивать творческое воображение.

«Вместе весело шагать... на кухню»

1. Вместе разбирайте сумку с покупками. Спросите у ребенка, что вы купили, что принесла бабушка, что завернуто в бумагу, что лежит в пакете, что это красное и круглое, что пахнет, что пачкается, для чего нужно масло. Это поможет ориентироваться в названиях продуктов, тренироваться в различении цвета, размера, формы, понимать хозяйственную роль членов семьи.

2. Вместе месите тесто и пеките пироги. Объясните ребенку, из чего делается тесто. Дайте ему кусочек теста и объясните, что оно мягкое. Спросите у ребенка, что можно сделать из теста. Это поможет развитию пальчиков и рук, пониманию свойств предметов.

3. Вместе накрывайте на стол, раскладываете еду. Вслух посчитайте, сколько человек нужно накормить, приготовьте соответствующее число столовых приборов. Это поможет научиться считать, соотносить число человек и предметов, понимать свойства предметов и правильно использовать их, логически мыслить и рассуждать.

4. Вместе убирайте со стола. Спросите у ребенка после обеда, какие били тарелки и какие теперь, что нужно сделать, чтобы они стали чистыми. Попросите ребенка расставить тарелки в правильном порядке, перевернуть чашки доньшками вверх. Это поможет элементарно планировать свою деятельность, усвоить названия предметов посуды

понимать последовательность и указания и действовать в соответствии с ними.

5. Вместе перебирайте крупы. Спросите у ребенка, что лежит на столе, в банке, мешке, под столом. Откладывая белую фасоль в миску, темную — в тарелку. Это поможет развить мелкие движения рук и освоить понятия «на», «под», «в» и пр.

«Вместе весело шагать... в детский сад»

По дороге в детский сад обращайтесь внимание ребенка на любые явления природы, задавайте всевозможные вопросы, связанные с этими явлениями (на что похожи облака, льдинки в луже, палочка, которая лежит на дороге). Отвечайте на вопросы ребенка. Расскажите о соответствующем времени года, его признаках. Это поможет развить наблюдательность, любознательность, поднимет ребенку настроение.

«Вместе весело шагать... из детского сада»

Забирая ребенка из детского учреждения, поинтересуйтесь, как он провел день, чем занимался, что ел, с кем играл и в какие игры. Расскажите, что вы скучали без своего сыночка (дочки) и целый день думали о нем. Вы дадите понять ребенку, что интересуетесь его делами, радуетесь каждому достижению и огорчаетесь при неудаче. Докажите, что вы — самый лучший друг для Вашего малыша и бесконечно любите его.

Необходимо постараться, чтобы все проводимые мероприятия не только запомнились, но и сделали осмысленной совместную жизнь детей и взрослых, став событием, содействием, созвучием.

Игра «Маленькие ножки бежали по дорожке»

Участника: дети, родители, воспитатель.

Ведущий: воспитатель.

Эта игра на развитие памяти. Ребенок и взрослый стоят лицом друг к другу. Взрослый просит ребенка показать свои ножки. Ребенок поочередно поднимает ноги. Взрослый говорит: «Ножки у тебя маленькие, но бегают быстро. Покажи, как ножки бегают». Ребенок бежит и приговаривает:

Маленькие ножки бежали по дорожке, Маленькие ножки бежали по дорожке.

Затем взрослый говорит, что у медведя ноги большие, идет он медленно: «Большие ноги шли по дороге. Большие ноги шли по дороге».

Припевка повторяется несколько раз. Ребенок в соответствии со словами и ритмом припевки то бегают, то ходит, создавая образы то быстрой и легкой, то медленной и тяжелой поступи.

Игра «Матрешка»

Участника и ведущий: те же.

Материал: матрешка, кубики, машинка.

Эта игра на развитие мышления. Взрослый строит из кубиков песенку, на верхнюю ступеньку ставит матрешку (или любую другую игрушку) и просит ребенка: «Помоги матрешке спуститься с лесенки». Или просит ребенка помочь матрешке подняться по ступенькам, покатав матрешку на машине. Если ребенок все делает правильно, взрослый обязательно хвалит его. Можно придумать и другие задания. Если ребенок отвлекается и не дослушивает до конца задание, его повторяют еще раз.

Домашнее задание «Найди игрушку»

Взрослый прячет в комнате игрушку и просит ребенка найти ее. Если ребенок находит игрушку, он должен с ней поплясать.

«Прятки»

Материал: дудочка.

Взрослый просит ребенка спрятаться. Ребенок прячется. Взрослый ходит по комнате и «не может» найти ребенка. При этом он поет:

Я по комнате хожу,

Сына я не нахожу.

Ну куда же мне идти,

Где мне сыночку найти?

Надо дудочку достать

И на дудочке сыграть.

Все услышат, прибегут

И со мной плясать пойдут!

Взрослый достает дудочку и играет. Ребенок выбегает, и они вместе танцуют.

«Картинки»

Ребенок берет любую картинку и рассказывает о том, что на ней изображено.

Длительное функциональное
незначительное

3) Двигательная расторможенность

Больше 3 мес. 2 мес. Меньше
мес.

Длительное функциональное
незначительное

4) Изменения со стороны желудочно-кишечного тракта

Больше 3 мес. 2 мес. Меньше
мес.

Длительное функциональное
незначительное

4. Адаптация к режимному моменту

1) Уровень сформированности культурно-гигиенических навыков

-5 -4 -3 -2 -1 0 1 2 3 4 5
не сформированные
сформированные

2) Отношение к приему пищи

-5 -4 -3 -2 -1 0 1 2 3 4 5
отказывается от приема пищи ест с аппетитом

3) Отношение ко сну

-5 -4 -3 -2 -1 0 1 2 3 4 5
сон беспокойный сон спокойный

