



МИНИСТЕРСТВО ПРОСВЕЩЕНИЯ
РОССИЙСКОЙ ФЕДЕРАЦИИ

Федеральное государственное бюджетное образовательное учреждение
высшего образования

«ЮЖНО-УРАЛЬСКИЙ ГОСУДАРСТВЕННЫЙ ГУМАНИТАРНО-
ПЕДАГОГИЧЕСКИЙ УНИВЕРСИТЕТ»
(ФГБОУ ВО «ЮУрГГПУ»)

ИСТОРИЧЕСКИЙ ФАКУЛЬТЕТ
КАФЕДРА ОТЕЧЕСТВЕННОЙ ИСТОРИИ И ПРАВА

**Феномен социалистического города в 1930-е гг. на примере г.
Челябинска (возможности использования материалов темы в
школьном курсе истории)**

**Выпускная квалификационная работа
по направлению 44.03.05 Педагогическое образование
с двумя профилями подготовки
Направленность программы бакалавриата –
«История. Английский язык»
Форма обучения – очная**

Проверка на объем заимствований:

78,75 % авторского текста

Работа И.Каменицкий защите
« 28 » мая 2024 г.

д. и. н., профессор, зав. кафедрой отече-
ственной истории и права

И.И. Уваров П.Б.

Выполнил:

Студент группы

ОФ-505/078-5-1

Кирчанов Илья Андреевич

Научный руководитель:

к. и. н., доцент кафедры отечественной
истории и права

И.А. Новиков И.А.

Челябинск
2024

Содержание

ВВЕДЕНИЕ.....	3
ГЛАВА I. ПОЯВЛЕНИЕ ФЕНОМЕНА «СОЦГОРОД» И ПРИМЕРЫ ЕГО РЕАЛИЗАЦИИ В 1930-Е ГГ. НА ТЕРРИТОРИИ СССР	15
1.1 Предпосылки появления феномена «соцгород»	15
1.2 Особенности проектирования и строительства соцгородов в СССР: сравнительный аспект.....	22
ГЛАВА II. ЧЕЛЯБИНСКИЙ ОПЫТ РЕАЛИЗАЦИИ СОЦГОРОДОВ	34
2.1 Развитие Челябинска в конце 1920-х–1930-е гг. и предпосылки его становления как индустриального центра.....	34
2.2 Соцгорода Челябинска: от идей к реализации	39
ГЛАВА III. МЕТОДИЧЕСКАЯ СОСТАВЛЯЮЩАЯ ВЫПУСКНОЙ КВАЛИФИКАЦИОННОЙ РАБОТЫ.....	50
3.1 Теоретическая часть.....	50
3.2 Практическая часть	57
ЗАКЛЮЧЕНИЕ	60
СПИСОК ИСПОЛЬЗОВАННЫХ ИСТОЧНИКОВ	62
ПРИЛОЖЕНИЯ.....	71

Введение

Конец 1920-х–1930-е гг. – время кардинальных социально-экономических, политических и, что не менее важно, культурных преобразований в нашей стране. Это были годы индустриализации и масштабных социалистических строек. Особенно сильно эти изменения затронули формирующиеся крупные промышленные центры от Днепра до Урала и Сибири.

Южный Урал с центром в Челябинске со своей мощной угольно-металлургической базой также не остался в стороне. Вместе со строительством крупнейших в стране (а иногда во всей Европе или даже в мире) промышленных предприятий в городе возводились целые кварталы многоэтажных жилых зданий для размещения в них рабочих и их семей. Такие кварталы при предприятиях, именовавшиеся соцгородами, стали основой для формирования облика многих районов советских, а затем и современных российских городов, в том числе и Челябинска.

Актуальность данной работы обуславливается несколькими моментами:

1. Изучение опыта градостроительства СССР в 1930-е гг. может быть актуальным в настоящее время, когда в России происходит постепенная утрата памятников архитектуры, включая и памятники изучаемого периода.

2. Вопрос проектирования и строительства соцгородов имеет важный региональный компонент, ведь в Челябинске, являющимся одним из крупнейших промышленных центров СССР и современной России, расположились сразу несколько подобных районов.

3. Современная практика градостроительства во многих российских городах представляет из себя хаотичную непродуманную в плане наличия необходимой инфраструктуры застройку (без школ, больниц, мест работы и транспорта) под лозунгом «лишь бы побольше построить и заработать». В связи с этим опыт градостроительства социалистических городов представляет интерес с точки зрения продуманности всех нюансов в проектировании благоприятной городской среды (со всей необходимой инфраструктурой).

4. Интересна эта тема и неоднозначностью оценки опыта строительства соцгородов. Одни исследователи считают осуществленные проекты ценнейшими памятниками архитектуры и градостроительства, в проектировании которых принимали участие многие выдающиеся деятели тех времен. Другие же ученые не видят ценности в этих кварталах и считают их лишь безликими коробками, которые необходимо перестроить или же попросту снести.

Историография вопроса:

Историография по данной теме начинает появляться уже во второй половине 1930-х гг. Это было время, когда политика государства в отношении градостроительства кардинально меняется, и, соответственно, мнения пишущих в газетах и журналах теоретиков и практиков градостроительства также подвергается трансформации. Понятия «конструктивизм» и «функционализм» все чаще использовались как неодобительные и ассоциировались с ушедшим периодом революционного развития – хаотичным и идеалистичным. Схемы планировок соцгородов, созданные в предыдущий период, критикуются за «игнорирование объемно-пространственных характеристик»¹, за слишком сухую, жесткую и однообразную трактовку планов². Сам Л. М. Каганович, будучи секретарем ЦК ВКП(б) и первым секретарем Московского комитета партии, на одном из выступлений в 1933 г. говорит: «Некоторые считают, что упрощенное грубое оформление – это стиль пролетарской архитектуры. Нет уж, извините, пролетариат хочет не только иметь дома, не только удобно в них жить, но также иметь дома красивые. И он добьется того, чтобы его города, его дома, его архитектура были бы более красивыми, чем в других городах Европы и Америки»³.

¹ Мостаков А. Схематизм в планировке городов // Архитектура СССР. 1936. № 6. С. 32. URL: https://science.totalarch.com/magazine/a_ussr/architecture_ussr_1936_06.pdf (дата обращения: 9.06.2023).

² Конышева Е. В. Советское градостроительное проектирование середины 1930-х гг.: на переломе эпох // Вестник Южно-Уральского государственного университета. Серия: Социально-гуманитарные науки. 2011. № 30(247). С. 74.

³ Цит. по: Перчик Л. Город социализма и его архитектура // Архитектура СССР. 1934. №1. С. 3. URL: <https://electro.nekrasovka.ru/en/books/6237052/pages/5> (дата обращения: 10.04.2024).

В 1940–1950 гг., когда ансамблевое проектирование было в пике своего развития, «раннесоветские» идеи рационалистической архитектуры были полностью выброшены из всяких дискуссий. Соответственно, литература по теме исследования за этот период практически не встречается, за исключением нескольких обобщающих трудов по советской архитектуре таких авторов как И. Л. Маца¹, М. П. Цапенко² и Ю. Ю. Савицкий³.

Более взвешенная и объективная оценка архитектуры начала 1930-х гг. формировалась на протяжении 1960–1980-х гг. Здесь стоит выделить масштабный 12-томный труд по всеобщей истории архитектуры, а именно первую книгу 12 тома⁴. В ней в общем контексте дана краткая текстовая информация, фотоматериалы, а также различные схемы и чертежи, в том числе касающиеся челябинского зодчества.

К этому периоду также можно отнести книгу «Челябинск: градостроительство вчера, сегодня, завтра»⁵. Этот труд – уникальный в своем роде сборник, так как дает представление об архитектурном прошлом нашего города с момента его основания и до конца XX века, в том числе фотографии и схемы изучаемого в данной работе периода.

За последние 30 лет было выпущено немало ценных трудов, посвященных как наиболее примечательным архитекторам и городам изучаемой эпохи, так и разнообразным темам в теории и практике градостроительства изучаемого периода.

¹ Маца И. Л. Изучение истории архитектурных теорий и теория советской архитектуры: Доклад // Материалы к VII сессии Академии архитектуры СССР. Москва, 1946.

² Цапенко М. П. О реалистических основах советской архитектуры. Москва, 1952.

³ Савицкий Ю. Ю. Русское классическое наследие и советская архитектура. Москва, 1953.

⁴ Всеобщая история архитектуры. Т. 12 (первая книга). Архитектура СССР / ред. Н. В. Баранов [и др.]. Ленинград; Москва, 1975.

⁵ Челябинск: Градостроительство вчера, сегодня, завтра / Л. В. Смирнов, Б. В. Маевский, В. Л. Глазырин [и др.]; сост. С. Н. Поливанов. Челябинск, 1986.

Исследованием ключевых моментов градостроительной политики СССР начального периода индустриализации занимались такие ученые как М. Г. Меерович, Е. В. Коньшева, Д. С. Хмельницкий. В своей монографии¹, опубликованной в 2011 году, авторы дают подробную информацию об основополагающих принципах в организации соцгородов, доказывая на конкретных примерах, что даже эти принципы имели свойство довольно быстро меняться и подстраиваться под различные обстоятельства.

Различные аспекты феномена соцгорода в многочисленных статьях также раскрывают М. Г. Меерович², К. Л. Лидин³, В. И. Исаев⁴.

Рассматривая региональный срез изучения проблемы, мы можем отметить значительную по объему книгу К. Д. Бугрова «Соцгорода Большого Урала»⁵, выпущенную в 2018 году. Большую ценность данная работа представляет вследствие рассмотрения автором целого комплекса строек в уральских городах, а именно в Челябинске, Екатеринбурге, Магнитогорске, Красноуральске и др. В книге также представлено множество источников, связанных с темой исследования.

¹ Меерович М. Г., Коньшева Е. В., Хмельницкий Д. С. Кладбище соцгородов: градостроительная политика в СССР (1928–1932 гг.). Москва, 2011.

² Меерович М. Г. Концепция социалистического города. Истоки и современное состояние // Вестник Иркутского государственного технического университета. 2004. № 4. С. 95–98.

³ Лидин К., Меерович И., Малько А. Бинарная логика и социалистический город // Проект Байкал. 2021. № 68. С. 46–49.

⁴ Исаев В. И. От утопии к реальности: проблемы строительства соцгородов в Сибири // Гуманитарные науки в Сибири. 2008. № 2. С. 76–80.

⁵ Бугров К. Д. Соцгорода Большого Урала. Екатеринбург, 2018.

Истории строительства и развития промышленных городов Урала изучаемой эпохи также посвящены работы С. И. Гавриловой¹, Н. Н. Макаровой², Е. В. Коньшевой³, М. С. Ильченко⁴ и др.

В 2001 г. была издана обобщающая фундаментальная работа – энциклопедия «Челябинск»⁵, где важное значение имеют как статьи об отдельных промышленных предприятиях «Тракторного завода промышленная группа» (А. С. Ерошкин), «Электрометаллургический комбинат» (Н. П. Шмакова), «Электростанция районная Челябинская государственная (ЧГРЭС)» (Н. П. Шмакова), так и обобщенная статья «Соцгорода» (Е. В. Коньшевой), посвященная сразу нескольким селитебным образованиям при предприятиях.

Довольно подробно тему градостроительства в Челябинске 1920–1930-х гг. разбирает Е. В. Коньшева. Во-первых, стоит отметить ее кандидатскую диссертацию⁶, в которой на основе материалов центральных и местных архивов автор рассматривает процесс формирования новой архитектурно-планировочной структуры Челябинска в 1920–1930-е гг. и изучает основные принципы планировки и застройки рабочих поселений при таких промышленных объектах, как ЧГРЭС, ЧЭМК, ЧТЗ и Станкомаш. Также интересны статьи искусствоведа, посвященные отдельным зданиям Челябинска изучаемого периода –

¹ Гаврилова С. И. Архитектура 1930-х годов Красногорского района г. Каменска-Уральского // Архитектон: Известия вузов. 2009. № 27. С. 1. URL: https://archvuz.ru/2009_3/1 (дата обращения: 10.06.2023)

² Макарова Н. Н. «Первый в СССР чисто советский город...»: Магнитогорск в условиях реализации идеи нового социалистического города (1929 – 1935) // Социалистический город и социокультурные аспекты урбанизации : Сборник материалов Международной конференции, Магнитогорск, 10–11 декабря 2010 года, 2010. С. 52–74.

³ Коньшева Е. В. Планировочная эволюция городского квартала в конце 1920-х–начале 1930-х гг. (на примере городов Урала) // Вестник Южно-Уральского государственного университета. Серия: Социально-гуманитарные науки. 2011. № 9. С. 102–105.

⁴ Ильченко М. С. Опыт Уралмаша в архитектуре советского авангарда: градостроительный эксперимент 1920–1930-х гг. // Quaestio Rossica. 2016. № 3. С. 55–71.

⁵ Челябинск: энциклопедия / сост. В. С. Боже, В. А. Черноземцев. изд. испр. и доп. Челябинск, 2001.

⁶ Коньшева Е. В. Градостроительство и архитектура г. Челябинска конца 1920-х–середины 1950-х годов: дис. ... канд. искусствоведения. Санкт-Петербург, 2003.

киноклубу ЧТЗ¹, а также кинотеатру им. А.С. Пушкина². В них автор подробно анализирует проблему функционирования кинотеатров в 1930-е гг. как архитектурных и социальных пространств.

Таким образом, историография показывает, что основные этапы, принципы и закономерности в изучении феномена соцгорода изучены достаточно полно и всесторонне, однако по большей части лишь отечественными авторами и, в первую очередь, на всероссийском и региональном уровнях. На местном уровне тем же проблемам посвящены лишь несколько работ, и, прежде всего, искусствоведческого характера.

Цель: изучить феномен социалистического города в 1930-е гг. на примере города Челябинска и выявить возможности использования материалов темы исследования в школьном курсе истории.

Задачи:

- 1) Выявить предпосылки появления феномена «соцгород»;
- 2) Изучить особенности проектирования и строительства соцгородов в СССР;
- 3) Исследовать развитие Челябинска в конце 1920–1930-х гг. и предпосылки его становления как индустриального центра;
- 4) Проследить становление соцгородов Челябинска (ЧГРЭС, ЧЭМК, ЧТЗ, Станкомаш);
- 5) Выявить теоретические положения рассмотрения данной квалификационной работы как регионального компонента школьного исторического образования;
- 6) Разработать практическую часть реализации темы данной квалификационной работы в школьном историческом образовании.

¹ Конышева Е. В. «Ставка на киноclub сделана»: киноclub ЧТЗ как архитектурное и социальное пространство // Вестник Южно-Уральского государственного университета. Серия: Социально-гуманитарные науки. 2021. Т. 21, № 1. С. 27–33.

² Конышева Е. В. Первый двухзальный кинотеатр в Челябинске в контексте формирования образа советского кинотеатра в 1930-е годы // Academia. Архитектура и строительство. 2021. № 1. С. 40–47.

Хронологические рамки: Тема охватывает период с 1927 г. (составление первых планов крупных социалистических городов, таких как соцгород Автозавода, Магнитостроя, ЧТЗ, и др.; начало строительства первых рабочих поселений в Челябинске) по середину 1930-х гг., когда осуществляется переход к новым архитектурно-градостроительным принципам¹, заключавшимися, в первую очередь, в единении городской структуры и в преобладании роли художественной репрезентации над функциональной составляющей.

Территориальные рамки охватывают город Челябинск, а именно территорию рабочих поселков при таких предприятиях как ЧГРЭС, ЧЭМК и социалистических городов ЧТЗ и Станкомаша.

Объектом исследования являются социалистические города г. Челябинска в конце 1920-х–1930-е гг.

Предметом исследования являются особенности проектирования и строительства соцгородов г. Челябинска в конце 1920-х–1930-е гг.

Принципы, методы и подходы к исследованию:

1. Принцип научной объективности – привлечение широкой совокупности фактов в осмыслении источников. Было использовано достаточно большое количество трудов исследователей данной темы.

2. Ретроспективный метод – изучение прошлого с целью выявления причинно-следственных связей развития исторического события.

3. Сравнительно-исторический метод, с помощью которого удастся сравнивать то или иное положение в рассматриваемый период. Сравнение примеров реализации соцгородов в СССР.

4. Дедуктивный метод – исследование исторического события от общего к частному (от общесоветского опыта проектирования соцгорода до строительства соцгородов в Челябинске).

Анализ источников:

¹ Конышева Е. В. Советское градостроительное проектирование середины 1930-х гг.: на переломе эпох // Вестник Южно-Уральского государственного университета. Серия: Социально-гуманитарные науки. 2011. № 30(247). С. 71–72.

Работа выполнена на основе неопубликованных и опубликованных источников. К неопубликованным материалам относятся архивные документы Объединенного государственного архива Челябинской области (ОГАЧО¹). В ОГАЧО было исследовано 2 фонда – Р-160 (Челябинская строительная инспекция Уральского областного управления строительного контроля) и Р-379 (Управление строительства Челябинского тракторного завода (Челябтракторстрой) Всесоюзного объединения автотракторной промышленности (ВАТО) Высшего совета народного хозяйства СССР).

Большую ценность представляют документы, хранящиеся в фонде Р-379 ОГАЧО, в котором собрано значительное количество материалов по планировке и застройке крупнейшего промышленно-селитебного комплекса Челябинска – района Челябинского тракторного завода (ЧТЗ).

Значимыми для работы оказались следующие градостроительные документы: 1) Проект застройки рабочего поселка ЧГРЭС (Челябинской государственной районной электростанции)²; 2) Проект застройки рабочего поселка ЧЭМК (Челябинского электрометаллургического комбината)³; 3) Фотография проектной перспективы соцгорода ЧТЗ⁴. Благодаря этим материалам мы можем провести сравнение планов с уже реализованными проектами.

К опубликованным источникам, использованными в нашей работе, в первую очередь следует отнести различные постановления и положения партии и правительства второй половины 1920-х–1-й половины 1930-х гг.: Постановление СТО от 28.07.1926 «Временные строительные правила и нормы для постройки жилых домов в поселках»⁵; Положение от 23.11.1927 «Об утверждении Положения о порядке утверждения проектов по промышленному строительству, производимому ВСНХ СССР, ВСНХ союзных республик, их

¹ Объединенный государственный архив Челябинской области (далее ОГАЧО).

² ОГАЧО. Ф. Р-160. Оп. 1. Д. 60.

³ ОГАЧО. Ф. Р-160. Оп. 1. Д. 47. Л. 1–8.

⁴ ОГАЧО. Ф. Р-379. Оп. 2. Д. 63.

⁵ Постановление СТО от 28.07.1926 «Временные строительные правила и нормы для постройки жилых домов в поселках». URL: https://www.libussr.ru/doc_ussr/ussr_2968.htm (дата обращения: 11.06.2023).

местными органами и подведомственными им предприятиями и учреждениями»¹; Циркуляр Наркомздрава, НКВД и ВСНХ РСФСР от 23.04.1930 «Об отводе земельных участков для промышленных предприятий»²; Постановление ЦК ВКП(б) от 16.05.1930 «О работе по перестройке быта»³ и др.

Именно эти документы формулировали основные положения политики государства в области архитектуры и, как следствие, влияли на то, как именно будут проектироваться и застраиваться города нашей страны.

К тому же для нашей работы представляют ценность труды самих архитекторов, градостроителей и мыслителей в виде статей и полноценных книг. Предвосхитили идею соцгорода такие писатели Средневековья и Нового времени, как Томас Мор в книге «Утопия»⁴, Томмазо Кампанелла в «Городе Солнца»⁵, Дени Верас в романе «История севарамбов»⁶. Книга Э. Говарда «Города будущего»⁷ также послужила основой для появления феномена «соцгорода». Среди современников строительства соцгородов можно выделить экономиста Л. М. Сабсовича⁸, социолога М. А. Охитовича⁹ и архитектора Н. А. Милютину¹⁰. Будучи влиятельными деятелями, они в своих работах не только раскрыли многие теоретические тонкости реализации «городов будущего», но

¹ Положение от 23.11.1927 «Об утверждении Положения о порядке утверждения проектов по промышленному строительству, производимому ВСНХ СССР, ВСНХ союзных республик, их местными органами и подведомственными им предприятиями и учреждениями». URL:

<https://www.consultant.ru/cons/cgi/online.cgi?req=doc&base=ESU&n=25680#QzU513UjYeqhDPoU> (дата обращения: 10.06.2023).

² Циркуляр Наркомздрава, НКВД и ВСНХ РСФСР от 23.04.1930 «Об отводе земельных участков для промышленных предприятий» // Наше строительство. 1930. № 11–12. С. 509–510.

³ Постановление ЦК ВКП(б) от 16.05.1930 «О работе по перестройке быта». URL: https://ussr.totalarch.com/work_restructuring_life (дата обращения: 15.06.2023).

⁴ Мор Т. Золотая книга, столь же полезная, как и забавная, о наилучшем устройстве государства и о новом острове Утопия; перевод с латинского Ю. М. Каган. Москва, 1973.

⁵ Кампанелла Т. Город солнца или рассуждение об идеальном государстве; перевод с латинского А. Г. Генкель. Москва, 2021.

⁶ Верас Д. История севарамбов; перевод с французского Е. Дмитриевой // Утопический роман XVI–XVII веков. Москва, 1971.

⁷ Говард Э. Города будущего; перевод с английского Д. Ю. Блоха. Санкт-Петербург, 1911.

⁸ Сабсович Л. М. Города будущего и организация социалистического быта. Москва, 1929.

⁹ Охитович М. А. К проблеме города // Современная архитектура. 1929. № 4. С. 130–134.

¹⁰ Милютин Н. А. Соцгород: Проблема строительства социалистических городов: Основные вопросы рациональной планировки и строительства населенных мест СССР. Москва, 1930.

так или иначе повлияли и на реальные практические решения, принимаемые советской властью в области градостроительства.

К опубликованным источникам можно также отнести материал из периодической печати (газеты «Уральский рабочий», «Челябинский рабочий»), который позволил увидеть различные мнения современников на происходившие в то время события. Одни авторы писали восторженные отклики, описывая, насколько сильно преобразились еще недавно «захолустные места»¹, другие же во всех подробностях констатировали бедственное положение барачных зданий, возникших при этих «великих стройках»².

В работе также были использованы источники технического происхождения, представленные фотографиями, а именно фотографиями проектов и строительства соцгородов, а также уже реализованных зданий и архитектурных комплексов. Фотографии, использованные в работе, были взяты из фонда Р-379 ОГАЧО³, историко-архитектурного опорного плана и проекта охранных зон г. Челябинска⁴, научной работы Е. В. Коньшевой⁵, а также из личного архива автора. Фотографии являются неотъемлемой составляющей работы, так как дают более ясное представление об исследуемых в работе проектах.

Источниками для разработки методической части выпускной квалификационной работы послужили следующие учебные пособия: «История России. Начало XX – начало XXI века. 10 класс : базовый уровень» (А. В. Шубин, М. Ю. Мягков, Ю. А. Никифоров и др. под общ. ред. В. Р. Мединского)⁶, «История России. 1914 – 1945 годы : 10 класс : базовый уровень» (В. Р. Мединский, А.

¹ Новый город // Уральский рабочий. № 256 (5490). 1933. 7 ноября.

² Рабочие бараки не отремонтированы // Челябинский рабочий. 1932. 12 октября.

³ ОГАЧО. Ф. Р-379. Оп. 2. Д. 63.

⁴ Историко-архитектурный опорный план и проект охранных зон г. Челябинска, 1992.

⁵ Коньшева Е. В. Градостроительство и архитектура г. Челябинска конца 1920-х–середины 1950-х годов: дис. ... канд. искусствоведения. Санкт-Петербург, 2003.

⁶ История России. Начало XX – начало XXI века. 10 класс : базовый уровень : учебник / А. В. Шубин, М. Ю. Мягков, Ю. А. Никифоров [и др.] ; под общ. ред. В. Р. Мединского. Москва, 2021.

В. Торкунов)¹, Краеведение. Челябинская область. 9 класс (под ред. В. М. Кузнецова)². К тому же в работе были использованы опубликованные нормативные документы: Федеральный государственный образовательный стандарт основного общего образования (ФГОС³), Концепция преподавания учебного курса «История России» в образовательных организациях Российской Федерации, реализующих основные общеобразовательные стандарты⁴, региональный историко-культурный стандарт⁵, а также указ Президента Российской Федерации от 8 мая 2024 года «Об утверждении основ государственной политики Российской Федерации в области исторического просвещения»⁶.

Научная новизна работы заключается в том, что в ней был проведен комплексный анализ научной литературы и исторических источников, посвященным феномену соцгорода, в общем, и соцгородам Челябинска, в частности.

Стоит отметить, что данная работа обладает **практической значимостью**. Исследование можно использовать в общеобразовательных целях в курсе изучения родного края. Также материал из работы может быть использован для проектной деятельности школьников и подготовке докладов, а также при проведении экскурсий.

¹ История России. 1914 – 1945 годы : 10 класс : базовый уровень : учебник / В. Р. Мединский, А. В. Торкунов. Москва, 2023.

² Краеведение. Челябинская область. 9 класс : учебник для основной школы / под ред. В. М. Кузнецова. Челябинск, 2012.

³ Федеральный Государственный образовательный стандарт. URL: <https://www.garant.ru/products/ipo/prime/doc/401333920/> (дата обращения: 20.04.2024).

⁴ Концепция преподавания учебного курса «История России» в образовательных организациях Российской Федерации, реализующих основные общеобразовательные стандарты. URL: <https://historyrussia.org/sobytiya/podgotovlen-proekt-usovershenstvovannoj-kontseptsiipredopavaniya-uchebnogo-kursa-istoriya-rossii.html> (дата обращения: 21.04.2024).

⁵ История родного края. Челябинская область (Южный Урал): концепция преподавания и региональный историко-культурный стандарт / под ред. В. М. Кузнецова. Челябинск: Край Ра, 2022.

⁶ Указ Президента Российской Федерации от 08.05.2024 № 314 «Об утверждении Основ государственной политики Российской Федерации в области исторического просвещения». URL: <http://publication.pravo.gov.ru/document/0001202405080001> (дата обращения: 25.05.2024).

Апробация работы: Результаты исследования были апробированы в ходе участия в XII открытой студенческой краеведческой конференции «Великие Луки: проблемы региональной истории и современность» (Великие Луки, Великолукская государственная академия физической культуры, 2 марта 2023 г.) с темой выступления: «Особенности Челябинска как социалистического города в 1930-е гг.». Также результаты исследования использовались в ходе преподавания дисциплины «История» в общеобразовательной школе.

В *структуру* данной квалификационной работы входит введение, три главы, заключение, список использованных источников и приложение. Во введении обосновывается актуальность темы работы, определяются цели и задачи, объект и предмет исследования, приводится историографический обзор и анализ источников, а также выделяются хронологические и территориальные рамки исследования. Первая глава, состоящая из двух параграфов, посвящена появлению феномена «соцгород» и примерам его реализации в 1930-е гг. на территории СССР. Во второй главе представлена информация о проектировании и строительстве соцгородов на территории г. Челябинск. Во второй главе также два параграфа. В третьей главе проводится анализ того, как в нормативных документах и школьных учебниках представлена тема исследования. Затем дается практическая разработка урока-экскурсии. В заключении приводятся выводы по теме исследования.

Глава I. Появление феномена «соцгород» и примеры его реализации в 1930-е гг. на территории СССР

1.1 Предпосылки появления феномена «соцгород»

Недавно образованное советское государство во многих своих решениях стремилось отказаться от исторического наследия царской России и в целом противопоставить себя и свою политику любым капиталистическим странам. То же стремление было присуще многим советским архитекторам и теоретикам искусства¹, стремившимся сформулировать новые принципы планировки и организации жизни в городских поселениях, которые получили именование «социалистические города». На первый взгляд, проекты соцгородов с их «обобществленным бытом» и «жилыми ячейками» могут показаться революционными и уникальными в своем роде, однако исследователи отмечают, что наиболее ранние прототипы концепции «соцгорода» появляются задолго до формирования советской власти, а именно во времена первых христианских общин².

Об устройстве их жизни мы можем прочесть в Деяниях Апостолов: «Все же верующие были вместе и имели все общее. И продавали имения и всякую собственность, и разделяли всем, смотря по нужде каждого. И каждый день единодушно пребывали в храме и, преломляя по домам хлеб, принимали пищу в веселии и простоте сердца, хваля Бога и находясь в любви у всего народа»³. Выделяя характерные черты христианских поселений, можно увидеть их схожесть с идеей соцгорода. Так, общая собственность и распределение имущественных благ исходя из потребности каждого в христианских общинах коррелирует с идеей обобществления быта в соцгородах. Единые ритуалы в виде

¹ Милютин Н. А. Соцгород: Проблема строительства социалистических городов: Основные вопросы рациональной планировки и строительства населенных мест СССР. Москва, 1930. С. 9.

² Социалистический город : учеб. пособие для вузов / А. А. Гордин, А. А. Абаимова, С. А. Варакин [и др.] ; под ред. А. А. Гордина. Нижний Новгород, 2012. С. 46–48.

³ Толкования на Деяния. 2:41. URL: <https://bible.optina.ru/new:act:02:41> (дата обращения: 03.06.2023).

общих молитв и преломления хлеба соответствуют совместному проведению досуга в советских клубах и дворцах культуры. Принцип коллективизации, основанный на чувстве милосердия к ближнему у христиан сопоставляется с советской коллективизацией на основе государственной идеологии.

Схожие представления о коллективной жизни в отсутствии частной собственности можно проследить и в принципах организации города равноправных жителей при попытке его обустройства таборитами на территории Чехии в XV в. Вот что говорит об этом современник: «В городище или Таборе нет ничего моего или твоего, а все вместе одинаково пользуются: у всех все должно быть общим, и никто не должен ничего иметь отдельно, тот, кто имеет отдельно, тот грешит»¹.

Примечателен также случай, который произошел с анабаптистами – членами «Мюнстерской коммуны»². В 1534 году им на короткое время удалось ввести общественную собственность, организовать систему общественного питания, а также заботу о бедных и обучение взрослого населения в ими же созданном поселении «Новый Иерусалим».

Еще до образования «Мюнстерской коммуны» английский юрист и философ Томас Мор, будучи недовольным существующим социальным устройством, написал свое знаменитое произведение под названием «Утопия». Автор представляет читателям остров под названием Утопия, состоящий из 54 городов. В Утопии не существует частной собственности, отношения граждан строятся исключительно на честности и справедливости, они помогают слабым и заботятся о больных, а распределение продуктов ведётся в соответствии с потребностями каждого³. Интересно, насколько много идей подчёркнули теоретики социализма у Томаса Мора.

¹ Шафаревич И. Р. Социализм как явление мировой истории. Париж, 1977. С. 52.

² Чистозвонов А. Н. Реформационное движение и классовая борьба в Нидерландах в первой половине XVI века. Москва, 1964. С. 123-125.

³ Мор Т. Золотая книга, столь же полезная, как и забавная, о наилучшем устройстве государства и о новом острове Утопия ; перевод с латинского Ю. М. Каган. Москва, 1973. С. 32–36.

Город Солнца – еще одна литературная выдумка, являющаяся прообразом соцгорода. Итальянский философ и писатель Томмазо Кампанелла в своей книге, изданной им в 1623 году, описывает черты жизни жителей этого города, которые по своей сути очень напоминают закладываемые в соцгород принципы. Среди них можно выделить следующие: 1) отсутствие частной собственности; 2) воспитание детей с младенчества специально назначенными государством воспитателями; 3) всеобщее участие граждан в труде на благо всего общества; 4) заготовление всех продуктов на специальных общественных складах с их последующим распределением между всеми жителями соразмерно их потребностям¹.

Дени Верас является еще одним литератором, чье недовольство устройством общества привело к написанию книги² по истории вымышленного народа – севарамбов. У этого народа нет частной собственности, все блага распределяются честным образом между всеми жителями этой страны. В романе можно увидеть первые прототипы домов-коммун XX века. Основную единицу их общества представляют собой сельскохозяйственные осмазии или осмазии-школы. Дети отдаются на воспитание государству с 7 лет³.

Переместимся в Великобританию начала XIX века – в самый разгар промышленной революции. Роберт Оуэн, английский промышленник и будущий философ-социалист, решает создать в шотландской деревне Нью-Ланарк реальную промышленную общину. Ее целью было перевоспитание рабочих, повышение производительности и доходности их труда. Он впервые на практике осуществляет сокращение рабочего дня, строительство яслей, детских садов и школ на территории фабричного поселка. Фактически его представления о расселении является прообразом соцгородов XX века, разница лишь в том, что это было осуществлено на самом деле, а не осталось просто идеей⁴.

¹ Кампанелла Т. Город солнца или рассуждение об идеальном государстве ; перевод с латинского А. Г. Генкель. Москва, 2021.

² Верас Д. История севарамбов ; перевод с французского Е. Дмитриевой // Утопический роман XVI–XVII веков. Москва, 1971.

³ Там же. С. 387–391.

⁴ Рулева, И. В., Абаимова А. А. Идейные предпосылки концепции Соцгорода // Современные проблемы науки и образования. 2012. № 6. С. 654.

В России идеи социалистов-утопистов приобрели популярность после выхода романа Чернышевского Н. Г. «Что делать?» в 1860-е гг. Свои взгляды на будущее автор выразил в четвертом сне Веры Павловны: огромные дома-коммуны из «чугуна и стекла» в окружении «садов и рощ», вся мебель сделана из алюминия, машины работают за людей, все обедают вместе в огромном зале. Городов осталось немного «почти только для того, чтобы быть центрами сношений и перевозки товаров», люди свободно перемещаются по земному шару и живут непредставимо счастливой, полноценной жизнью: «...здесь всякое счастье, какое кому надобно. Здесь все живут, как лучше кому жить, здесь всем и каждому - полная воля, вольная воля»¹.

Большое влияние на советскую идею «города будущего» оказали воззрения английского философа Эбенизера Говарда, считавшего, что город в результате промышленной революции трансформировался в античеловеческое явление и изжил себя². По мнению Говарда, на смену тесному и загрязненному промышленными выбросами городу должен прийти «город-сад», соединяющий в себе преимущества как города, так и деревни. По представлениям философа, города-сады представляют из себя небольшие поселения, примерно на 32 тысячи человек. В центре всего сад, окруженный общественными зданиями: торговый центр, библиотека, больница, театры, музеи. Второй круг занимает парковая зона с застекленными оранжереями, спортивными площадками, торговыми и выставочными зонами. Далее чередуются круги жилой застройки и зеленых насаждений³.

Идеи Говарда были весьма популярны до революции и продолжали быть таковыми в первые годы советской власти, ведь они являли собой воплощение идеи о бесклассовом справедливом обществе и опирались на инициативу снизу. Именно поэтому принципы градостроительства Э. Говарда были ис-

¹ Чернышевский Н. Г. Что делать? Москва, 1975. С. 284.

² Говард Э. Города будущего ; перевод с английского Д. Ю. Блоха. Санкт-Петербург, 1911. С. 25–26.

³ Там же. С. 30–32.

пользованы советской властью на практике при проектировании и строительстве Саратовского завода сельскохозяйственных машин, Ярцевской текстильной фабрики под Смоленском, а также Истоминской текстильной фабрики под Москвой¹.

Но советская власть, несмотря на всю привлекательность города-сада, больше тяготела к другому социальному идеалу – коммуне. Идея жизни в коммуне позитивно воспринималась не только крестьянами, но также и рабочими в связи с их общинным сознанием. Более того, коммуна была удобна с точки зрения контроля над бытом, досугом и сознанием ее обитателей. Стоит сказать, что сельскохозяйственные коммуны, практикуя не только совместный труд, но и быт, отрицая семейные и другие индивидуальные практики, обрели популярность в 1918–1920-е гг. Так, по воспоминаниям бывших коммунаров, «дети жили отдельно и под начальством воспитателя, взрослые отдельно – в общих бараках, вставали и ложились по звонку... Все было общее: пища, одежда»².

В середине 1920-х в городах разворачивается строительство домов-коммун. Оно регулировалось «Типовым положением о доме-коммуне» Центржилсоюза от 1928 года. Всем новым жильцам, согласно этому положению, было необходимо отказаться от накопленной мебели и предметов быта. Жизнь в доме-коммуне также предполагала коллективное воспитание детей, совместное питание в общих столовых и проведение уборки и досуга³. Но к началу следующего десятилетия после принятия специального постановления

¹ Мазур Л. Н. Соцгород как исторический феномен раннесоветской эпохи // Город, социум, среда: история и векторы развития : Материалы Всероссийской научно-практической конференции, Нижний Тагил, 14–15 сентября 2017 года / отв. ред. О. В. Рыжкова. Нижний Тагил, 2017. С. 8.

² Щеглова Т. К. Деревня и крестьянство Алтайского края в XX в. Устная история. Барнаул, 2008. С. 152.

³ Измозик В. С., Левина Н. Б. Петербург советский: «новый человек» в старом пространстве: 1920–1930-е гг.: социально-архитектурное микроскопическое исследование. Санкт-Петербург, 2016. С. 146.

ВКП(б)¹ и от этой практики отказались в связи с «перегибами» в обобществлении быта.

В процессе активно начавшейся индустриализации во второй половине 1920-х гг. в среде архитекторов возникают споры о том, как именно организовать все новые и новые поселения при промышленных предприятиях. Эти споры исследователи именуют «дискуссией урбанистов и дезурбанистов»² или же «дискуссией о социалистическом расселении»³. Как урбанисты, так и дезурбанисты строили свои теории как на идеи города-сада, так и на идеи дома-коммуны. Оба направления теоретиков соглашались друг с другом в том, что скученность и теснота в «старом городе» изжили себя, однако урбанисты (Л. М. Сабсович, Н. А. Милютин и др.) активно выступали именно за то, чтобы все население совместно проживало в крупных жилых комплексах. Социализация быта, по их мнению, должна уничтожить индивидуальные дома и квартиры⁴. Новые социалистические города, согласно Сабсовичу, должны быть основаны на обобществлении быта (общественное приготовление пищи на фабриках-кухнях и общественное питание, общественные прачечные и бани, общественное воспитание и обучение детей, обслуживание «культурно-бытовых» потребностей, а также «полное раскрепощение женщины»)⁵. Жилые здания планировалось обильно озеленить и отделить от промышленных предприятий парками и садами. Сами предприятия предполагали расположить по линейному принципу параллельно жилым кварталам⁶.

Дезурбанисты же (М. А. Охитович, М. Я. Гинзбург, М. О. Барщ и др.) связывали перспективы развития системы расселения с созданием такого типа

¹ Постановление ЦК ВКП(б) от 16.05.1930 «О работе по перестройке быта». URL: https://ussr.totalarch.com/work_restructuring_life (дата обращения: 15.06.2023).

² Бугров К. Д. Соцгорода Большого Урала. Екатеринбург, 2018. С. 112.

³ Хазанова В. Э. Советская архитектура первой пятилетки: Проблемы города будущего. Москва, 1980. С. 44–45.

⁴ Сабсович Л. М. Города будущего и организация социалистического быта. Москва, 1929. С. 25.

⁵ Там же. С. 28–29.

⁶ Близнакова М. Советское жилищное строительство в годы эксперимента: 1918–1933 годы // Жилище в России: век XX. Архитектура и социальная история : монографический сборник. Москва, 2001. С. 80.

поселений, который должен был заменить в будущем как город, так и деревню. Процесс дезурбанизации, по мнению Охитовича, «уничтожает зависимость города от деревни как источника сырья – город приготавливает его сам, точно так же, как уничтожает зависимость деревни от города, как промышленного центра, ибо деревня сама становится "центром" промышленности»¹.

Советской верхушке больше импонировали идеи урбанистов, и, как следствие, многие из них были взяты в основу проектирования новых социалистических городов, по крайней мере на начальных этапах.

Итоговое же решение по поводу будущего жилья для советских рабочих власть сделала после ознакомления с немецким опытом в строительстве социального жилья середины 1920-х гг. Делегация ряда крупных строительных организаций из СССР, посетившая Германию в 1927 году, была впечатлена высокой скоростью и эффективностью организации строительства многочисленных рабочих поселков. Не менее важным для догоняющей экономики Советского Союза был также фактор дешевизны. Очень похожей на советскую была и финансово-организационная сторона немецкого строительства². Как следствие, именно из Германии в Советский Союз прибудет несколько групп архитекторов (включая таких известных как Эрнст Май, Ханнес Майер, Бруно Таут и др.) для работы над проектами многих социалистических городов.

Таким образом, познакомившись с разнообразными прототипами концепции «соцгорода» и проанализировав их, мы можем утверждать, что такие принципы и идеи советского градостроительства и организации жизни общества, как отсутствие частной собственности, максимальное обобществление быта, забота государства о воспитании детей, справедливое распределение благ для 1920-х гг. были отнюдь не новы. Они являлись историческими преюнктами как множества теоретических разработок философов и писателей (остров «Утопия» Томаса Мора; город Солнца Томмазо Кампанеллы; народ

¹ Охитович М. А. К проблеме города // Современная архитектура. 1929. № 4. С. 134.

² Меерович М. Г. Градостроительная политика в СССР (1917–1929). От города-сада к ведомственному рабочему поселку. Москва, 2017. С. 197.

севарамбов Дени Вераса и др.), так и реальных попыток справедливого обустройства людских поселений (поселение «Новый Иерусалим»; промышленная община Роберта Оуэна и др.).

1.2 Особенности проектирования и строительства соцгородов в СССР: сравнительный аспект

Рассмотрев предпосылки появления феномена «соцгород», необходимо разобраться с тем, каковы же были основные особенности проектирования и строительства социалистических городов в Советском Союзе в 1930-е гг.

Для начала попробуем выяснить, что вообще входило в понятие соцгород. Исследователи отмечают, что само понятие соцгорода возникло в конце 1920-х гг. как исключительно теоретический конструкт, не имевший аналогов в архитектурной практике¹. По мнению архитектора М. Г. Мееровича, «соцгород представляет из себя самостоятельное замкнутое селитебное образование при промышленном предприятии, имеющее стабильные размеры и фиксированное количество населения в соответствии с количеством рабочих мест на фабрике (заводе)»². Стоит подчеркнуть, что из данного определения следует, что соцгород – это не полноценный город, а лишь «селитебное образование», то есть своего рода «спальный район» при городе, где живет и обслуживается его население.

Важно отметить, что особенности проектирования социалистических городов на протяжении первых двух пятилеток постоянно менялись. Однако на

¹ Ильченко М. С. Образ «социалистического города» в публичной риторике: дискуссии межвоенного периода и современные языки описания // Вестник Пермского университета. История. 2017. №4 (39). С. 163.

² Меерович М. Г. Соцгород – базовое понятие советской градостроительной теории первых пятилеток // Вестник ТГАСУ. 2009. №4. С. 52.

основе целой серии документов, принятых на рубеже 1920–1930-х гг.¹, можно выявить общие особенности планировочной системы социалистического города, заданные его функциями. С одной стороны, они были оформлены под «государственный заказ» нормативами, с другой – сформированы индивидуальными представлениями проектировщиков о сущности соцгорода и наилучшем планировочном оформлении его функций². Всего можно выделить пять особенностей.

Во-первых, планировочная структура соцгорода определялась его сущностью как промышленно-селитебного образования.

Расположение заселенной территории и весь характер планировки города зависели от градообразующего предприятия. Направления и интенсивность рабочих потоков предопределяли: 1) функциональное зонирование города; 2) расположение и иерархию улиц и магистралей; 3) виды и систему организации движения транспорта; 4) размещение городского центра (или же центров) и характер его планировочной взаимосвязи с предзаводской площадью и главной проходной завода.

Одной из главных задач планировки было согласование направлений развития промышленных территорий с селитебной зоной. При небольшом предприятии и незначительном числе рабочих на нем это решалось достаточно легко. Однако с увеличением масштабов индустриализации возникали все новые сложности. Постоянное изменение технологических циклов предприятия приводило к изменениям в направлении и масштабах его территориального развития. К этому добавлялись и новые регулирующие правительственные постановления, а также стремление руководства заводов к минимизации затрат.

¹ Положение от 23.11.1927 «Об утверждении Положения о порядке утверждения проектов по промышленному строительству, производимому ВСНХ СССР, ВСНХ союзных республик, их местными органами и подведомственными им предприятиями и учреждениями». URL: <https://www.consultant.ru/cons/cgi/online.cgi?req=doc&base=ESU&n=25680#QzU513UjYeqhDPoU> (дата обращения: 10.06.2023); Постановление ЦК ВКП(б) от 16.05.1930 «О работе по перестройке быта». URL: https://ussr.totalarch.com/work_restructuring_life (дата обращения: 15.06.2023); и др.

² Меерович М. Г., Коньшева Е. В., Хмельницкий Д. С. Кладбище соцгородов: градостроительная политика в СССР (1928–1932 гг.). Москва, 2011. С. 132–161.

Наиболее востребованной оказалась поточно-функциональная схема проектирования соцгородов Н. А. Милютин, где «наиболее разумно и рационально располагаются и увязываются между собой его основные части: промышленное и сельскохозяйственное производство, транспорт, энергетика, управление, быт, воспитание и учеба»¹.

Все функции зонального города четко разграничены в определенном порядке: 1) территория железнодорожных путей; 2) территория производственных и коммунальных предприятий, складов, станционных сооружений, а также связанных с ними научных и технических учебных заведений; 3) зеленая полоса (защитная зона) с шоссейной магистралью; 4) жилая зона; 5) парковая зона с учреждениями для отдыха, площадками для физкультуры, водными бассейнами и т. п.; 6) зона садовых и молочно-огородных совхозов (поля орошения, фермы и тому подобные сельскохозяйственные предприятия).

В жилой зоне, в свою очередь, расположены: а) полоса учреждений общественного пользования (столовые, диспансеры, помещения горсельсовета и т. п.); б) полоса жилых зданий; в) детская полоса, т. е. ясли, детские сады, интернаты².

Концепция Н. А. Милютин не осталась лишь теоретическим трудом, архитектор использовал ее при проектировании конкретных градостроительных объектов, создав проекты Магнитогорска, Сталинграда и соцгорода при Нижегородском автострое.

Процесс проектирования Магнитогорска является наиболее интересным примером выстраивания взаимоотношений между промышленной и жилой территориями. Архитектору необходимо было соотнести направления развития промышленных территорий (в основном к северу) и селитьбы (ввиду природных и производственных ограничителей единственно возможное направление – восточное), с удалением жилой части от предприятия минимально на

¹ Милютин Н. А. Соцгород: Проблема строительства социалистических городов: Основные вопросы рациональной планировки и строительства населенных мест СССР. Москва, 1930. С. 23.

² Там же.

2 км (установленная минимальная протяженность зоны разрыва для металлургического предприятия¹), максимально – 7,5–8 км. Единственный подходящий вариант был разработан в проекте 1932 года путем деления жилой зоны на три части – на южный город с населением 154 тыс. чел., северный город-спутник с 46 тыс. населения и полосу временных поселков между ними. Поначалу Магнитогорск планировался и застраивался на левом берегу р. Урал, однако со временем (к 1950-м гг.) город займет и правый берег, так как его население ввиду расширявшегося производства металлургической продукции будет неустанно расти.

Во-вторых, соцгород планировался как автономное промышленно-селителное образование.

Территориальная привязка к «собственному» градообразующему предприятию и необходимого для него количеству рабочей силы, вызвала образование целой системы из отдельных соцпоселений (своеобразных островков), даже в случае расположения заводов на небольшом расстоянии. Характерной чертой городского планирования первой пятилетки оказались поселения-конгломераты. Хотя требования властей о «едином городе», при котором вся территория была бы сначала функционально спланирована, в впоследствии равномерно застроена, довольно долго оставались лишь на бумаге.

Так, на базе поселка «Каменский завод» в Уральской области в начале 1930-х гг. был заложен Каменск-Синарский промышленный узел, включавший трубный и алюминиевый заводы с собственными селителными комплексами. Кроме того, были заложены и многочисленные рабочие поселки, например, при железнодорожном узле (Октябрьский), металлургическом (Чкаловский) и магниевом (Ленинский) заводах. Эти действия повлияли на формирование хаотичной планировки исторически моноцентричного Каменского го-

¹ Циркуляр Наркомздрава, НКВД и ВСНХ РСФСР от 23.04.1930 «Об отводе земельных участков для промышленных предприятий» // Наше строительство. 1930. № 11–12. С. 509–510.

рода-завода, который к 1950-м гг. включил в себя около 20 поселений и территорий¹. С подобной проблемой сталкивались и довольно крупные города, где за пределами старого исторического ядра формировалась полицентрическая рассредоточенная структура. Например, в первой половине 1930-х гг. на северной и восточной периферии Челябинска было заложено 30 промышленных предприятий с сопутствующими рабочими поселками, наиболее крупные из которых – ЧТЗ, ЧЭМК и ЧГРЭС, вследствие чего территория города увеличилась более чем в 4 раза².

Эту планировочную проблему пытались решить за счет проектирования «больших» городских систем, таких как «Большой Свердловск», «Большой Челябинск», «Большая Пермь», «Большое Запорожье», «Большой Харьков» и т. п., с включением исторической городской зоны. Однако эти решения упирались в новые вопросы, а именно транспортной и пешеходной доступности, расположения центра (или центров), структурного деления города и т. д.

В-третьих, планировочное решение соцгорода организовывалось на основе стандартизации отдельных структурных элементов.

В принципе типизации планировочной структуры сошлись направления разнообразных интересов и потребностей. Стандартизация явилась следствием острой необходимости массового строительства жилых поселений для рабочих при все возникавших промышленных предприятиях. Кроме того, планировочная организация города также должна была соответствовать структурному делению населения на фиксированные трудо-бытовые коллективы. На функциональную организацию соцгородов также оказало большое влияние само время, когда и в профессиональной среде проектировщиков город представлялся как «...законченный организм, продуманный и рассчитанный от начала и до конца»³. В особенности эти представления были сильны в среде

¹ Гаврилова С. И. Архитектура 1930-х годов Красногорского района г. Каменска-Уральского // Архитектон: Известия вузов. 2009. № 27. С. 1. URL: https://archvuz.ru/2009_3/1 (дата обращения: 10.06.2023).

² Челябинск: энциклопедия / сост. В. С. Боже, В. А. Черноземцев. Челябинск : Каменный пояс, 2001. С. 829.

³ Цит. по: Меерович М. Г., Конишева Е. В., Хмельницкий Д. С. Кладбище соцгородов: градостроительная политика в СССР (1928–1932 гг.). Москва, 2011. С. 144.

иностранных архитекторов, многие из которых были приглашены на работу в Советский Союз.

На применение типизации в формировании городской структуры также повлияли идеи социально-уравнительного пространства и коллективного обобществленного быта. Эрнст Май, поясняя свои исходные принципы при проектировании Магнитогорска, писал: «Социалистический город знает только один класс – класс трудящихся. Отсюда вытекает обоснованное требование планирования и строительства социалистического города: именно создать для всего населения одинаково благоприятные условия жизни...»¹.

При этом в проектных решениях выражения «равномерность», «равноценность» были обусловлены как идеологическими соображениями, так и удобством взаимосвязи между отдельными элементами инфраструктуры города.

Функционалистские принципы, примененные в городском планировании, выгодно отличаются в проектах, которые были сделаны Стандартгорпроектом²: для Магнитогорска (1931–1933; арх. Э. Май, М. Стам и др.), соцгорода при Нижегородском автозаводе (1933; арх. Д. Меерсон, Н. Наумова и др.) и соцгорода Уралвагонстроя в Нижнем Тагиле (1931–1935; арх. А. Мостаков и др.). Представленные в этих проектах планировочные решения выглядят очень похоже, среди которых можно выделить городскую протяженность вдоль промышленного предприятия, разделение жилой зоны на сеть однообразных крупных кварталов со строчной застройкой и функциональное зонирование города.

В-четвертых, соцгород представляет из себя функционально зонированное пространство, где планировочное деление жилой территории выражено в структуре «жилой дом – жилой квартал – жилой район».

¹ Май Э. К проекту генерального плана Магнитогорска // Советская архитектура. 1933. № 3. С. 21. URL: <https://tehne.com/library/sovetskaya-arhitektura-zhurnal-moskva-1931-1934> (дата обращения: 12.06.2023).

² Казусь И. А. Советская архитектура 1920-х годов: организация проектирования. Москва, 2009. С. 283.

При членении жилой застройки архитекторы были обязаны учитывать балансы территорий, установленные нормативами на основе следующих документов середины – конца 1920-х гг.: 1) Постановление СТО от 28.07.1926 «Временные строительные правила и нормы для постройки жилых домов в поселках»¹; 2) Постановление ЭКОСО РСФСР от 31.12.1927 «Об утверждении строительных правил и норм для постройки жилых домов в поселках на территории РСФСР»²; 3) Постановление Строительной комиссии РСФСР от 08.02.1929 «Временные правила и нормы проектирования и возведения зданий и сооружений»³ и др.

Ориентируясь на эти документы, архитекторы приближали цифры баланса территории к требуемым. Например, в проекте генплана Магнитогорска (1932) площадь кварталов Северного и Южного городов составляла 61%, площадь зеленых насаждений – 25%, остальные площади под общественные и коммунальные нужды – 13%⁴. Но это не всегда выполнялось вследствие различных условий. Так, для генплана Нижнего Тагила (1935), который формировался из нескольких поселков-районов и простирался «лентой» на неблагоприятной с точки зрения застройки территории, с большими разрывами, баланс территории значительно скорректирован в отношении жилой зоны: только 31% предусматривается под жилье, общественным территориям – отводится 11%, бульварам, проездам и площадям – 16%, зато целых 28% отходит зеленым насаждениям⁵. Необходимо отметить, что в каждом генплане дается

¹ Постановление СТО от 28.07.1926 «Временные строительные правила и нормы для постройки жилых домов в поселках». URL: https://www.libussr.ru/doc_ussr/ussr_2968.htm (дата обращения: 11.06.2023).

² Постановление ЭКОСО РСФСР от 31.12.1927 «Об утверждении строительных правил и норм для постройки жилых домов в поселках на территории РСФСР». URL: <https://docs.historyrussia.org/ru/nodes/390293-postanovlenie-ekonomicheskogo-soveta-ob-utverzhdanii-stroitelnyh-pravil-i-norm-dlya-postroyki-zhilyh-domov-v-poselkah-na-territorii-r-s-f-s-r-31-dekabrya-1927-goda> (дата обращения: 11.06.2023).

³ Постановление Строительной комиссии РСФСР от 08.02.1929 «Временные правила и нормы проектирования и возведения зданий и сооружений». URL: <https://meganorm.ru/Index2/1/4293737/4293737917.htm> (дата обращения: 11.06.2023).

⁴ Май Э. К проекту генерального плана Магнитогорска // Советская архитектура. 1933. № 3. С. 25 URL: <https://tehne.com/library/sovetskaya-arhitektura-zhurnal-moskva-1931-1934> (дата обращения: 12.06.2023).

⁵ Мостаков А. Планировка Нижнего Тагила // Планировка и строительство городов. 1935. № 5. С. 14.

достаточно развернутая характеристика перечня и соотношения обязательно учитываемых элементов селитебной зоны.

Квартал становится основной планировочной единицей структуры города. Однако поначалу было непонятно, что понимать под термином «квартал». Его определение и нормативы его проектирования и застройки подвергались изменениям, пока в итоге не были зафиксированы Инструкцией НККХ РСФСР № 135 от 29.04.1933 «О проведении гражданского (непромышленного) строительства в 1933 г.»¹. Согласно Инструкции, «жилой квартал является частью территории селитебного района, ограниченной со всех сторон магистральными улицами»². Для любого квартала была необходима сеть элементов общественного обслуживания: общественное питание, воспитание детей, коммунально-хозяйственное и культурно-просветительное обслуживание. Она также предписывает делить территорию квартала на отдельные части: а) жилую, включающую основную группу жилых домов; б) социального воспитания, включающую детские сады и ясли; в) общественно-культурную, включающую здание клуба-примитива и низовую сеть физкультурных площадок и сооружений; г) коммунально-хозяйственную, включающую прачечную, котельную, складские помещения, места для временного хранения мусора и т. д.³ Кварталы, занимая площадь в 10–20 га, рассчитывались в среднем на 2,5–5 тыс. чел. Например, для Бакальского сталельного завода – 3,8 тыс. чел.⁴, Орска – 5 тыс. чел.⁵, Макеевки – 2,5 тыс. чел.⁶ и т.д.

¹ Инструкция НККХ РСФСР № 135 от 29.04.1933 «О проведении гражданского (непромышленного) строительства в 1933 году» // Наше строительство. 1933. № 13. С. 339–342.

² Там же. С. 339.

³ Там же. С. 341.

⁴ Советское градостроительство. 1917–1941 : монография / И. А. Бондаренко, И. А. Казусь, Е. В. Коньшева [и др.] ; отв. ред. Ю. Л. Косенкова ; Филиал ФГБУ «ЦНИИП Минстроя России» НИИТИАГ. Москва, 2018. С. 484.

⁵ Там же.

⁶ Стам М. Макеевка // Советская архитектура. 1933. № 5 (17). С. 27. URL: <https://tehne.com/library/sovetskaya-arhitektura-zhurnal-moskva-1931-1934> (дата обращения: 14.06.2023).

Интересно, что квартал во многом имитировал структуру города. Около 20 % территории отводилось под застройку. За счет ее многоэтажности обеспечивалась высокая плотность населения, при этом большие территории оставались под зеленые насаждения, отдых, спортивные и детские площадки и дорожные проезды. Например, в типичном орском квартале при плотности застройки в 300 чел./га жилым зданиям отводилось 45%, общественным сооружениям 37%, физкультурным площадкам 9%, а дорогам и зеленым насаждениям 9%¹. Стоит отметить, что, как и город в целом, кварталы разбивались на зоны согласно своим функциям. В проектах уделялось внимание отдельным зонам для детей, школьников, а также физкультурным площадкам.

В-пятых, соцгород обладал развитой системой социально-бытового и культурного обслуживания, рассчитанной на все население.

Утверждение «организация города основана на принципах максимального приближения к населению всех видов бытового обслуживания»² фиксировал один из приоритетов в проектировании соцгородов. В планировочных проектах появлялся особый раздел, именуемый «Система организации обслуживания», который детально описывал эту систему как для всего города, так и для отдельного квартала. В данную систему сетевого обслуживания соцгорода были включены все виды хозяйственного и культурного снабжения: дорожно-транспортная сеть; сеть связи (почта, телеграф, радио); сеть жилищ; сеть питания; сеть санитарно-гигиенического обслуживания; сеть санитарно-технического обслуживания; сеть распределителей продуктов широкого потребления; сеть соцвоса (социалистического воспитания), детского дошкольного обслуживания; сеть политехнического обучения; сеть культурного и об-

¹ Нижник Е. В. Генплан Орска 1935 г.: разработка и воплощение // Город в зеркале генплана: панорама градостроительных проектов в российской провинции XVIII–XXI веков. Челябинск, 2008. С. 180.

² Меерсон Д. С. Соцгород автозавода им. Молотова // Планировка и строительство городов. 1933. № 8. С. 8.

щественно-политического обслуживания; сеть физкультурного и туристического обслуживания; сеть медицинского обслуживания (диспансеры, больницы, санатории) и т.п.¹

В результате, формировалась система ступенчатого обслуживания, которая играла роль как в добровольно-принудительном закреплении трудящегося, так и в утверждении его социального статуса. Эта система включала: а) объекты общегородского значения; б) объекты районного значения; в) объекты квартального значения; г) учреждения обслуживания, размещаемые в жилых домах. Таким образом, соцгород организовывал все аспекты жизнедеятельности его жителей.

Основой всей системы являлись учреждения «первичного обслуживания», размещенные в квартале. Организация воспитания и образования, и организация распределительного обслуживания – главные элементы в структуре общественного обслуживания в квартале. Ясли и детские сады были непосредственно приближены к жилью. Работая круглые сутки, они рассчитывались на обслуживание всех детей. Учебная сеть в квартале была представлена только школами первой ступени, а школы второй и третьей ступени должны были располагаться в специальной школьной зоне, как, например, в проекте Нижегородского автостроя². Другим решением являлось размещение школ всех трех ступеней непосредственно в квартале, как было задумано при проектировании типового квартала для Орска³. Неизменным оставался принцип политехнического образования, что формулировалось многими теоретиками-градостроителями, в частности, Н. А. Милютиным⁴. Фабрично-заводская семи-

¹ Меерович М. Г., Коньшева Е. В., Хмельницкий Д. С. Кладбище соцгородов: градостроительная политика в СССР (1928–1932 гг.). Москва, 2011. С. 151–152.

² Меерсон Д. С. Соцгород автозавода им. Молотова // Планировка и строительство городов. 1933. № 8. С. 9.

³ Меерович М. Г., Коньшева Е. В., Хмельницкий Д. С. Кладбище соцгородов: градостроительная политика в СССР (1928–1932 гг.). Москва, 2011. С. 152.

⁴ Милютин Н. А. К проблеме соцгорода // Вестник Коммунистической академии. 1930. № 42. С. 113.

летка (ФЗС) и фабрично-заводское училище (ФЗУ) стали неотъемлемой частью многих проектов, как, например, проектов для Челябинктракторостроя¹ или Нижегородского автостроя².

Столовые-распределители играли ключевую роль в системе распределительного обслуживания в квартале соцгорода, являясь «низовой» частью в организации централизованной системы питания и выполняя другие хозяйственные функции. В них, к примеру, могли располагаться распределительные продовольственный и промтоварный магазины, которые ориентировались на систему предварительных заказов и распределение товаров ежедневного потребления. В них также могли работать парикмахерская, прачечная, сушилка, починочная мастерская, сберкасса и проч. В районе также присутствовали бани и механизированные прачечные.

Санитарное обслуживание проектировалось подобным образом. Начиалось все с местных пунктов врачебной помощи, затем следовали диспансеры, а завершалось все больницей, рассчитанной на обслуживание целого города. Клубы являлись важнейшими социально-организующими элементами соцгорода, охватывая разнообразные формы клубной работы, приоритетной целью которой было образование, просвещение и идеологическое воспитание подрастающего поколения и взрослых рабочих³. Сеть спортивных учреждений также была включена в систему культурного обслуживания. Так, разработанная Гипрогором РСФСР для Сталинграда система спортивного досуга состояла из сети мелких площадок при комбинатах и в каждом квартале при школах и втузах. Более крупные стадионы располагались в каждом районе города и на предприятиях. Свой центральный стадион с дворцом физкультуры предполагался для целого города, в центральном же городе – главный физкультурный центр для объединения и направления всей работы⁴. Спортивные учреждения

¹ Гинзбург М. Я. Профтехкомбинат Челябинктракторостроя // Современная архитектура. 1931. № 1/2. С. 103–111.

² Меерсон Д. С. Соцгород автозавода им. Молотова // Планировка и строительство городов. 1933. № 8. С. 9.

³ Хазанова, В. Э. Клубная жизнь и архитектура клуба. Москва, 1994. С. 283.

⁴ Мещеряков Н. О социалистических городах. Москва, 1931. С. 98.

рассматривались в непосредственной связи с парками, скверами и системой зеленых насаждений, которым также отводилось значительно место¹.

Рассмотрев градостроительные документы первой пятилетки, а также реальные проекты соцгородов, мы выяснили, что все они обладают общими особенностями. Однако, несмотря на единый комплекс государственных установок для всех проектировщиков, каждый из проектов получался со своими индивидуальными чертами. Это было обусловлено, во-первых, различием во взглядах архитекторов и архитектурных объединений, во-вторых, особенностями рельефа и местности, а также типа предприятия, при котором проектировалось предприятие с поселением. Тем не менее, именно эти факторы повлияли на те самые различия в проектировании и реализации соцгородов, благодаря которым можно проследить эволюцию творческой мысли многих архитекторов той эпохи.

¹ Малоземов И. И. Большое Запорожье // Советская архитектура. 1932. № 5–6. С.73.

Глава II. Челябинский опыт реализации соцгородов

2.1 Развитие Челябинска в конце 1920-х–1930-е гг. и предпосылки его становления как индустриального центра

Конец 1920-х–1930-е гг. в истории СССР – время первых пятилеток, ускоренной индустриализации страны, масштабныхстроек и огромных перемен во всех сферах жизни общества. Форсированная индустриализация проводилась для того, чтобы преодолеть отсталость советского государства от развитых стран, доказать преимущества социалистического строя перед капиталистическим. Эти процессы не обошли стороной и Южный Урал с его главным городом – Челябинск.

Город Челябинск, еще недавно бывший небольшим уездным «городишком», в конце 1920-х–1930-е гг. обретает «новое рождение». Во времена первых пятилеток в городе за невероятно короткие сроки строятся электростанция, электрометаллургический комбинат, тракторный, электролитный цинковый и станкостроительный заводы. При новых предприятиях строятся невиданных для того времени размеров многоэтажные жилые кварталы, так называемые «соцгорода». Тридцатые годы превратили Челябинск в крупный экономический центр не только Урала, но и всей страны. Население города с 57 тыс. в 1926 г. вырастает до 256 тыс. в 1937 г.¹ К тому же, в 1934 году Челябинск становится и административным центром новой Челябинской области².

Такое стремительное развитие города кажется удивительным. Однако оно объясняется целым комплексом довольно понятных и связанных друг с другом исторических и природных предпосылок.

¹ Всесоюзная перепись населения 1937 года: Общие итоги. Сборник документов и материалов / сост. В. Б. Жиромская, Ю. А. Поляков. Москва, 2007. URL: <https://docs.historyrussia.org/ru/nodes/47581-vsesoyuznaya-perepis-naseleniya-1937-goda-obshchie-itogi> (дата обращения: 14.06.2023).

² Постановление ВЦИК от 17.01.1934 «О разделении Уральской области». URL: <https://www.consultant.ru/cons/cgi/online.cgi?req=doc;base=ESU;n=18629#qnlQw2UIfxWyKT2d2> (дата обращения: 16.06.2023).

Для более полного понимания исторических предпосылок становления Челябинска индустриальным центром следует обратиться к истории города с момента его основания. С помощью этого можно будет проследить, как некоторые из предпосылок начинают формироваться еще глубоко в прошлом, а со временем становятся все более значительными и очевидными.

Изначально поселение на месте современного Челябинска было основано в 1736 году как одна из оборонительных крепостей для обеспечения безопасности движения обозов с продовольствием и снаряжением для Оренбургской крепости.

В 1743 году Челябинск становится центром Исетской провинции, своеобразным связующим звеном между Южным и Средним Уралом. С этого времени царское правительство стало придавать большое значение Челябинской крепости и стремилось развивать в этих местах торговлю и промышленность.

Во второй половине XVIII века в городе уже существовало пять мыловарен, четыре кожевенных мастерских, одна овчинная мастерская, две кузницы и мельница.

Стоит отметить, что до 1880-х гг. Челябинск оставался небольшим купеческим «городком», находившемся в состоянии «застоя». Главными занятиями жителей, согласно обывательской книге 1847 года, являлись «рабочее занятие», торговля, ремесло, а также военная и казачья служба¹.

В первой половине XIX века Челябинск являлся торгово-промышленным городом с преимущественно торговым значением. Хотя постепенно благодаря активным купцам и мещанам в городе появляются и промышленные предприятия по производству свечей, выделке кожи, производству масла, сала и проч., которых к 1860-м гг. становится более 25².

Значительный толчок развитию города дало строительство через Южный Урал железной дороги, так называемого Великого Сибирского пути, в

¹ Алеврас Н. Н. Челябинск в XVIII–начале XX века: социально-демографические процессы // Вестник Челябинского государственного университета. 2000. № 1(11). С. 23.

² Там же.

1880–1890-е гг. Через открытый в 1892 году железнодорожный вокзал проезжало огромное количество людей, многие из которых оседали в городе, и население Челябинска стремительно возросло (с 7,5 в 1882 г. до 13,5 тыс. в 1891 г. и почти до 20 тыс. чел. в 1898 г.¹, то есть почти в 3 раза за менее чем 20 лет).

Существенно изменяется экономическое значение города, который в конце XIX – начале XX века становится крупным торгово-экономическим центром. Выгодное географическое положение Челябинска на пересечении транспортных путей (через город проходят сразу три железнодорожные линии – Самарская, Пермская и Сибирская), а также стремительный рост населения повлиял на открытие в городе первых крупных промышленных предприятий. «Челябинский тарифный перелом», введенный в 1896 году, оказал влияние на преобладание мукомольной промышленности в городе. Вместе с этим в «Завральском Чикаго» открывается или расширяется производство пива и другой алкогольной продукции, масла, дрожжей, мыла и проч. Со строительством в 1898 году завода «Столль и Ко» в Челябинске начинают производить и простейшие орудия земледелия (в советские годы именно на основе этого предприятия откроют завод им. Колющенко, производящего как сельхозтехнику, так и военную продукцию).

Начало XX века для Челябинска – пик его дореволюционного развития, когда в нем значительную роль начинают играть уже и иностранные компании. Их основной специализацией было производство и торговля хлебом и маслом. Население города также стремительно растет и к 1908 г. достигает 60156 человек².

Хотя годы Великой Российской революции (1917–1922 гг.) сильно ослабили Челябинск как с экономической (разрушение и запустение многих предприятий), так и с демографической точек зрения (резкое сокращение насе-

¹ Алеврас Н. Н. Челябинск в XVIII–начале XX века: социально-демографические процессы // Вестник Челябинского государственного университета. 2000. № 1(11). С. 24, 26.

² Челябинск. История моего города. Книга для чтения / под ред. В. С. Боже, Г. С. Шкренья. Челябинск, 2005. С. 134.

ния), город к середине 1920-х гг. все-таки обладал определенными преимуществами по сравнению с другими близлежащими поселениями в плане строительства в нем промышленных предприятий. Эти преимущества (или же предпосылки) можно условно разделить на исторические и природные.

Среди исторических предпосылок в первую очередь следует выделить транзитные преимущества города, обусловленные его выгодным географическим положением на пересечении основных транспортных путей. К тому же, довольно развитым был и сам железнодорожный узел с городским вокзалом, который обладал высокой пропускной способностью. Во-вторых, в Челябинске уже существовало несколько десятков промышленных предприятий, многие из которых могли при незначительной модернизации начать давать как продукты питания, так и промышленную продукцию. Вдобавок в городе был сформирован минимальный фонд жилых и общественных зданий, способный обеспечить на начальное время жильем новых рабочих и руководителей производства.

Ну и, наконец, в Челябинске проживало определенное количество грамотного трудоспособного населения, которое можно было мобилизовать для работы на различных предприятиях или же довольно быстро переобучить на новые профессии, связанные с работой на этих предприятиях.

Что касается природных предпосылок, то здесь в первую очередь необходимо выделить ресурсную базу города и окружающей его территории.

В первую очередь для промышленности необходима была энергия, причем в значительном количестве. Еще в XIX с восточной стороны от Челябинска были обнаружены первые пласты угля. В начале XX века, когда началась промышленная разработка месторождения, оказалось, что эти запасы довольно значительны. Начиная с момента закладки первых шахт в 1907 году и до начала 1920-х гг. года количество добываемого угля постоянно растет (в 1921 году было добыто уже около 500 тыс. тонн¹). В дальнейшем (уже в 1930-

¹ Баканов С. А. Развитие угольной промышленности Челябинского бассейна в годы первых пятилеток (1928–1941) // Вестник Челябинского государственного университета. 2007. № 18(96). С. 70.

е гг.) на геологические карты был нанесен «Челябинский буроугольный бассейн», запасы которого на 1935 год составляли 1800 млн тонн. Таким образом, благодаря наличию значительных запасов угля и ввиду необходимости обеспечения района электроэнергией Совет труда и обороны в мае 1927 года принимает решение о строительстве на территории Челябинска мощнейшей электростанции – ЧГРЭС (Челябинской государственной районной электростанции)¹.

Другим важным ресурсом была пресная вода, а именно река Миасс, способная обеспечить нужды строящейся промышленности и увеличивающегося населения города. К тому же, пригороды Челябинска были богаты лесом, являющимся значимым строительным материалом и топливом как для промышленных, так и для бытовых нужд. Такие ископаемые как серые граниты, красные и белые глины, песок и известь были также полезны, так как «позволяют на месте заготавливать материалы, так необходимые для всякого капитального строительства»².

Таким образом ко второй половине 1920-х гг., к началу формирования планов на первую пятилетку, Челябинск, как и в целом Урал, получил одно из приоритетных положений в плане развития промышленности.

Все эти факторы приняли во внимание центральные органы власти СССР и решение о строительстве здесь промышленных предприятий не заставило долго ждать.

В течение первой пятилетки советское правительство решается перенести большую часть промышленности на восток. Урал становится «срединной индустриальной базой Союза»³. 15 мая 1930 года в постановлении ЦК партии

¹ Шмакова Н. П. Челябинск В 30-е годы // Вестник Челябинского государственного университета. 2000. № 1(11). С. 54.

² Гетлинг Ю. Растет индустриальный Челябинск // Челябинский рабочий. № 103 (1554). 1931. 1 мая.

³ Пятилетний план народно-хозяйственного строительства СССР. В 3 т. Т. 3. Районный разрез плана / ред. Г. М. Кржижановский [и др.]. Москва, 1930. С. 180. URL: https://istmat.org/files/uploads/41169/pervyy_pyatiletniy_plan_tom_3.pdf (дата обращения: 11.06.2023).

«О работе Уралмета» утверждалось: «жизненно необходимым условием быстрой индустриализации страны являлось создание на Востоке второго основного угольно-металлургического центра СССР путём использования богатейших угольных и рудных месторождений Урала и Сибири»¹. Таким образом, Южный Урал с центром в Челябинске становится ведущим звеном второй угольно-металлургической базы².

2.2 Соцгорода Челябинска: от идей к реализации

Как уже отмечалось выше, для того, чтобы будущие предприятия запустились, необходимо было обеспечить их электроэнергией, а для выработки энергии, причем довольно значительной, необходим был источник энергии в виде электростанции. Именно поэтому первым этапом в построении крупных предприятий стало строительство ЧГРЭС.

Стройка начинается в мае 1927 года на северо-востоке города. Спустя полгода закладывается фундамент основного здания станции. Параллельно в 1928-1930-е гг. идет проектирование и строительство рабочего поселка при предприятии. Несмотря на то, что проектировался поселок в конце 1920-х гг., в нем прослеживаются идеи, характерные концепции «города-сада», а именно: небольшой размер, малоэтажные дома, обширное озеленение.

Поселок ЧГРЭС располагался к югу от самой электростанции по обеим сторонам современной улицы Российской (на то время в этом месте как таковой улицы не было, соответственно, не было у нее и названия). Территория поселка с запада ограничена рекой Миасс, а с востока – железнодорожными путями, что определяет линейную структуру планировки. Главным инженером был выбран Н. Гиновт³. Первым делом он решил создать поселок на 1380 жителей.

¹ Решения партии и правительства по хозяйственным вопросам. В 5 т. Т. 2. 1929-1940 гг. / сост. К. У. Черненко, М. С. Смиртюков. Москва, 1967. С. 202. URL: <https://docs.historyrussia.org/ru/nodes/343697-resheniya-partii-i-pravitelstva-po-hozyaystvennym-voprosam-t-2-1929-1940-gg> (дата обращения: 17.06.2023).

² Шмакова Н. П. Челябинск В 30-е годы // Вестник Челябинского государственного университета. 2000. № 1(11). С. 54.

³ ОГАЧО. Ф. Р-160. Оп. 1. Д. 60.

В основе поселка расположенные параллельно ул. Российской двух-трехэтажные жилые дома (Приложение 1). Между параллельно расположенными группами из двух зданий простираются просторные зеленые дворы, оборудованные различными зонами для отдыха. У каждого дома устроен небольшой палисадник. Первые жилые дома (ул. Российская 4, 5, 6) предусматривались как для покомнатного заселения в формате общежитий, так и для семей с отдельными квартирами. В санитарно-гигиенических блоках предусматривались туалет и ванная комната¹ (Приложение 2). Изначально задуманные как двухэтажные, эти дома позднее были увеличены до трех этажей.

Следующий этап застройки состоял из трехэтажных домов (ул. Российская 7, 7а, 8, 8а). Они проектировались для проживания целыми семьями, вследствие чего в каждой квартире (трех- или четырехкомнатной) располагалось большее количество удобств, а именно кухня, кладовка, умывальня и туалет².

Но на этом рост поселка не останавливался. Согласно проекту расширения 1930 года, поселок дополнялся строчной застройкой в виде четырехэтажных жилых домов (Приложение 3). Здания, соответствуя своей эпохи, внешне обладали конструктивистскими чертами в виде гладких (без излишеств) стен и вытянутыми по горизонтали окнами.

Бытовые учреждения были спроектированы в разных частях поселка. На основе этого можно предположить, что общественного центра как такового не планировали. Как видно из плана, в северо-западной части застройки прямо на берегу реки Миасс разместили стадион, а также клуб (ул. Российская, 2; не сохранился) и детский сад (ул. Российская, 4а) с яслями (ул. Российская, 6а). Из общественных учреждений проектировщики также предусмотрели столовую с клубными помещениями (ул. Российская, 3; не сохранилась), баню (ул. Российская, 14а) и магазин (ул. Российская, 15). К югу от уже существующей застройки разместили школы I и II ступеней (ул. Российская, 16; бывш. МОУ

¹ Конишева Е. В. Градостроительство и архитектура г. Челябинска конца 1920-х–середины 1950-х годов: дис. ... канд. искусствоведения. Санкт-Петербург, 2003. С. 72.

² Там же. С. 73.

№ 44; не сохранилась), амбулаторию-больницу (часть совр. ГКБ №5 – ул. Российская, 20) и энерготехникум (ул. Российская, 23). На юго-западе поселка на плане можно заметить довольно большой парк (не сохранился).

На основе электроэнергии, вырабатываемой на ЧГРЭС, в 1929–1931 гг. был построен завод ферросплавов, который затем, включив в себя абразивный и электродный заводы, превратился в ЧЭМК (Челябинский электрометаллургический комбинат).

При предприятии был также задуман рабочий поселок, проект которого разработали в 1929 году. Подобно рабочему поселку ЧГРЭС он обладал чертами «города-сада», что можно вычитать из пояснительной записки: «...по типу западноевропейских поселков, поселок завода ферросплавов окружен зелеными насаждениями...»¹. Жилые четырехэтажные дома планировалось разместить вдоль той же улицы – улицы Российской. Между ними должны были разместиться палисадники. Жилье было рассчитано как на коммунальное, так и на индивидуально-семейное проживание. В итоге, в начале 1930-х было выстроено несколько жилых зданий. Также, как и в поселке ЧГРЭС, учреждения соцкультбыта были хаотично разбросаны по всей застройке. Магазин (ул. Российская, 31), детский сад (ул. Российская, 28а, совр. д/с № 28) и школа (ул. Российская, 49а, совр. МОУ №50) находились в отдельных зданиях, тогда как некоторые другие учреждения разместили на первых этажах зданий. Стоит отметить, что изначальный проект поселка так и остался на бумаге. В последующем оба поселка были дополнены жилыми и общественными зданиями в неоклассической стилистике.

Соцгорода ЧГРЭС и ЧЭМК – уникальные примеры переходного периода в градостроительстве, когда в застройке рабочих городков органично сочетались элементы, характерные для первой половины–середины 1920-х гг. (небольшие размеры, обильное озеленение, малоэтажное строительство), с но-

¹ ОГАЧО. Ф. Р-160. Оп. 1. Д. 47. Л. 1–8.

выми принципами организации быта (дома-общежития; поселковые коммунальные учреждения)¹. Эти рабочие поселения по меркам Челябинска рубежа 1920-1930-х гг. были довольно большими, однако их размеры меркнут по сравнению со строящимся следом за ними масштабным промышленно-селитебным комплексом ЧТЗ, который уже без всяких сомнений можно именовать полноценным «социалистическим городом».

Как известно, в 30-е годы XX века Челябинск становится родиной гусеничного тракторостроения. Начало строительства будущего «завода-гиганта» началось осенью 1929 года после принятия СНК СССР Постановления № 306 «О приступе к постройке тракторного завода на Урале»². Разместить его решили к востоку от Челябинска. Начальником строительства был выбран инженер К. П. Ловин. Вместе с ним также работала целая бригада инженеров.

При таком предприятии, на котором планировалось выпускать сотни и тысячи тракторов, просто необходимо было выстроить поселок для рабочих. Именно поэтому при ВАТО (Всесоюзном автотракторном объединении ВСНХ СССР) было организовано Московское представительство ЧТС (Челябтракторостроя) для организации всех работ по строительству как самого предприятия, так и прилегающего рабочего поселка. Конкретно под проектирование поселка для тракторостроителей создается специальное проектное бюро и Технический совет, в состав которого входят А. Буров, В. Дубовский, А. Самойлов, И. Крысов, Ю. Кириллов, А. Кратюк и др.³.

Образцом для подражания в проектировании жилых домов для работников будущего предприятия ВАТО был признан социалистический город Нижегородского автомобильного завода⁴, построенный в 1930 году (Приложение

¹ Конышева Е. В. Градостроительство и архитектура г. Челябинска конца 1920-х–середины 1950-х годов: дис. ... канд. искусствоведения. Санкт-Петербург, 2003. С. 75–76.

² Постановление СНК СССР от 29.05.1929. «О приступе к постройке тракторного завода на Урале». URL: <https://www.consultant.ru/cons/cgi/online.cgi?req=doc&base=ESU&n=37788#fhJRS2UCGHR> AxIrn (дата обращения: 10.06.2023).

³ ОГАЧО. Ф. Р-379. Оп. 2. Д. 4. Л. 2.

⁴ Конышева Е. В. Градостроительство и архитектура г. Челябинска конца 1920-х–середины 1950-х годов: дис. ... канд. искусствоведения. Санкт-Петербург, 2003. С. 80.

4). Изначальный проект рабочего города, проектируясь «на основе полного обобществления культурно-просветительной и бытовой жизни всех трудящихся...»¹, был рассчитан на 37,5 тыс. чел. Все население планировалось заселить в жилкоммуны, каждая из которых вмещала бы 1 тыс. чел. Планировка зданий детально не обговаривалась, однако все здания должны были быть ориентированы на юг, восток или запад для лучшей инсоляции. А кварталы планировалось обильно озеленить.

На 1 человека в среднем предусматривалось около 8 кв. м. жилого пространства. В качестве удобств можно выделить кровать, тумбочку, стол, книжный и одежный шкафы и умывальник. В сравнении с популярными идеями 1920-х гг. «полного обобществления бытовых процессов», предусмотренные «Программой для эскизного проекта индустриального рабочего города уральского тракторного завода»², удобства свидетельствовали об осознании проектировщиками необходимости «закрытой» личной жизни. Помещениями общего пользования служили кухня для приготовления полуфабрикатов, буфетные комнаты, столовая, ларек универмага. Также все жители могли посещать зал физкультуры, комнаты для групповых и индивидуальных занятий и библиотеку-читальню. Для ухода и гигиены предусматривались души, ваннные комнаты, уборные и парикмахерские.

Воспитание детей начиналось с яслей и детского сада, затем шла школа и училище при предприятии. Воспитание детей, как видно из «Программы...»³, было построено на коммунальных идеалах, так как проживание подразумевало их расположение в детских домах и коммунах. Этот факт с одной стороны, отвечал требованиям новой советской педагогики, с другой, давал возможность матерям уделять максимальное количество времени труду на благо всего советского общества.

¹ ОГАЧО. Ф. Р-379. Оп. 2. Д. 8. Л. 14.

² Там же. Л. 9–30.

³ Там же. Л. 20–21.

Программа строительства рабочего города при ЧТЗ, очевидно, была выполнена уже упомянутым выше архитектором из Москвы А. К. Буровым¹.

Расчетное количество жителей соцгорода ЧТЗ в течение 1930 года было увеличено до 50 тыс. чел. Группа архитекторов, состоящая из А. Бурова и А. Самойлова и А. Кратюка, параллельно с уже начавшимся строительством доработали проект взаиморасположения завода, рабочего поселка и самого города к февралю 1930 года². Из этих документов сохранилась лишь фотография проектной перспективы соцгорода 1930 года (Приложение 5). Несмотря на то, что авторство проекта не указано, исследователи утверждают, что одним из них был никто иной, как А. К. Буров³, ведь и по сей день этот частично осуществленный квартал носит название «буровского микрорайона».

Изображение, данное в проекте, демонстрирует амбициозный план рабочего города. Поселение имеет регулярную планировку, обширно озеленено и благоустроено. Главная улица идет с запада (от центра Челябинска) на восток. К северу от нее располагаются кварталы с домами для индивидуально-семейного проживания со всей необходимой системой социальности. К югу от главной магистрали разместились жилкомбинаты. Архитекторы А. Буров и Д. Коган занимались разработкой собственного проекта Дома-коммуны, так как на 1931 год было предусмотрено постройка двадцати четырехэтажных блоков-коммун. Но, по всей видимости, из-за смены приоритетов в жилищной политике, отраженной в постановлении ЦК ВКП(б) «О работе по перестройке быта» от 16 мая 1930 года, определившем «немедленное и полное обобществление всех сторон быта трудящихся» как «вредные утопические начинания»⁴, данный проект остался лишь на бумаге.

¹ ОГАЧО. Ф. Р-379. Оп. 2. Д. 4. Л. 1.

² ОГАЧО. Ф. Р-379. Оп. 2. Д. 4. Л. 14.

³ Челябинск: энциклопедия / сост. В. С. Боже, В. А. Черноземцев. Челябинск, 2001. С. 125.

⁴ Постановление ЦК ВКП(б) от 16.05.1930 «О работе по перестройке быта». URL: https://ussr.totalarch.com/work_restructuring_life (дата обращения: 15.06.2023).

В итоге реализовать решились лишь дома с квартирами для индивидуально-семейного проживания с «обобществлением бытовых процессов по кварталу»¹. Первым жилым кварталом, состоящим именно из таких домов, стал квартал, ограниченный в настоящее время улицами Ловина, 40-летия Октября, Первой Пятилетки и Горького (Приложение 6). Внутри квартала через строчную застройку проходят две параллельные друг другу улицы – Белостокского и Савина. Строительство проходило по проекту А. К. Бурова с 1930 по 1932 гг. Сам квартал, в свою очередь, можно условно разделить еще на четыре мини-квартала с восемью домами в каждом. Здания общественного сектора располагаются вдоль двух центральных пересекающихся линий квартала.

Предполагаемое единообразие социального состава жителей и их жизненного уклада делало необходимым и равенство жилищных условий. Все дома были четырехэтажными и предназначались для семейного или индивидуального проживания. Площадь квартир была разнообразной: от 46,5 в двухкомнатной до 85 кв. м. в четырехкомнатной квартире². В квартирах размещались встроенные шкафы, кухня (только для квартир семейного проживания), туалет и умывальня. Причем кухни рассматривались как временное явление и предполагалось, что они впоследствии будут ликвидированы³. В домах планировалось центральное отопление, водопровод и канализация. Изначально запроектированная общественная система соцкультбыта должна была компенсировать определенные бытовые неудобства.

Отдельно, к югу от вышеупомянутого квартала, располагаются «дома ИНОРСа» (ИНОРС – «иностранный рабочий»), так как они выстраивались для иностранных специалистов и инженерно-технического состава ЧТЗ. Восемь домов, выстроенные по типовым проектам в 1932-1934 гг., ограничены улицами 40-летия Октября, Ловина, Горького и проспектом Ленина (Приложение 7). Интересно, что на этом месте изначально планировались жилкомбинаты. В квартирах были предусмотрены большие прихожие, просторные

¹ ОГАЧО. Ф. Р-379. Оп. 2. Д. 43. Л. 22.

² Там же.

³ Там же.

кухни, отдельный санузел и ванная комната. Все это, вместе с комнатой для прислуги было своеобразной уступкой работникам «непролетарского происхождения».

Ясли, детские сады, школа, клуб-столовая, детские и спортивные площадки – все это входило в обобществленный сектор квартала. Поэтапно на протяжении 1931–1933 гг. возводятся детские ясли (ул. Белостокского, 76; совр. детский сад № 66), две школы на 320 учеников каждая (ул. Первой Пятилетки, 27 и Савина 8; не сохранились); клуб-столовая (ул. Горького, 10; совр. Администрация Тракторозаводского района; частично перестроена).

Общественным центром всего микрорайона предполагалось быть клубу-столовой, ведь там располагалось как система культурного, так и бытового обслуживания. Жители могли посещать читальню, комнату для кружковых занятий и танцзал одновременно со столовыми, продуктовым магазином и парикмахерской. Однако стоит отметить, что там было отнюдь не все, что могло потребоваться населению – более развитая система культурно-бытового обслуживания рассчитывалась на весь соцгород. Как раз к югу и юго-востоку от первого квартала и домов ИНОРСа располагались объекты соцкультбыта. Большая их часть появилась в начале 1930-х гг. вместе с жильем вдоль ул. 40-летия Октября и пр-та Ленина. Однако полностью они были достроены только в 1940-е гг.

Рядом друг с другом вдоль ул. 40-летия Октября в 1932 году были выстроены фабрика-кухня и банно-прачечный комбинат. Фабрика кухня состояла из двух зданий. Водном располагалась столовая и магазин полуфабрикатов (пр. Ленина, 9; в наст. вр. в нем поместилось сразу несколько организаций) (Приложение 8). В другом – собственно кухня, производящая более 100 тыс. порций в сутки (ул. 40-летия Октября, 29; не сохранилось). Банно-прачечный комбинат (40-летия Октября, 31; совр. Баня №22) изначально был не только местом приема водных процедур, но также и местом районной стирки. По графику рабочие завода приходили сюда мыться и стирать одежду. Весь этот район прозвали комплексом КБС («культурно-бытовое строительство»).

Для воспитания и обучения детей всего соцгорода в 1930–1933 гг. было сооружено здание ФЗС (фабрично-заводской семилетки) (пр. Ленина, 13; совр. МБОУ «Гимназия № 48») (Приложение 9). Для дальнейшего обучения подростков старше 16 лет при предприятии предполагалось строительство Профтехкомбината Челябинтракторостроя. Сам М. И. Гинзбург с группой архитекторов создал для него проект, однако советское руководство отложило его реализацию на неопределенный срок вследствие длительности и дороговизны его постройки. В итоге к юго-востоку от жилой застройки в 1933 г. появилось лишь трехэтажное здание фабрично-заводского училища (ФЗУ) с общежитием (пр. Ленина, 5; совр. библиотека № 32) (Приложение 10). Переходом с ним соединены двухэтажные здания мастерских.

Для культурного обслуживания тракторостроителей предполагался целый клубный комплекс (Приложение 11). Его проект разработали А. Буров и Г. Кириллов. Согласно проекту, комплекс состоял из пяти корпусов: театра, киноклуба, здания с кружковыми помещениями, спортзала и пионерского клуба с детскими комнатами. Такой обширный комплекс, предназначаясь как для детей, так и для взрослых, должен был отлично справляться с наложенными на него образовательной и воспитательной задачами. Однако комплекс был воплощен лишь частично в 1931–1934 гг.¹

В 1933 году было построено двухэтажное здание самого клуба (Приложение 12, 13) (пр. Ленина, 8; современный ДК ЧТЗ). Клуб был функционально зонирован. На первом этаже в правом крыле расположилась библиотека, в левом – научные лаборатории с аудиториями и лекториумом. Второй этаж заняли общественно-политические движения в правом блоке и клубы по интересам в левой части. В 1932 г. был также выстроен одноэтажный киноклуб (пр. Ленина, 10; современный театр ЧТЗ). Внутри киноклуба располагался зрительный зал с небольшой сценой для проведения общественных мероприятий.

Если кратко затронуть архитектурно-стилистическую сторону застройки соцгорода, то в целом можно сказать о том, что это конструктивизм,

¹ Челябинск: энциклопедия / сост. В. С. Боже, В. А. Черноземцев. Челябинск, 2001. С. 125.

который в однозначно соответствуют представлениям о простоте и функциональности истинно пролетарской архитектуры. Однако стоит отметить, что в большинстве случаев это лишь внешняя стилизация под этот стиль, так как здания в своей основе были из кирпича, а не из железобетона. Все из-за того, что Постановлением № 1601 Президиума ВСНХ СССР от 17 ноября 1930 года, «в целях достижения в строительстве всемерной экономии дефицитных стройматериалов категорически воспрещено применять в жилых, культурно-бытовых и обслуживающих зданиях профильное железо, проектировать и строить их с железными и железобетонными каркасами и перекрытиями»¹.

Последующая застройка соцгорода во второй половине 1930-х–1940-е гг. велась довольно активно. Из общественных зданий по проектам И. Голомбека, В. Курочкина и М. Леженя в 1934–1935 гг. были воплощены поликлиника и медсанчасть ЧТЗ, а также здание лечебно-профилактического комплекса по ул. 40-летия Октября. Стилистика зданий сменяется постконструктивистской, а строчная застройка жилых кварталов уступает место периметральной.

В мае 1935 года к югу от ЧТЗ были выстроены первые цеха Челябинского завода крупного станкостроения («Станкомаш»). При нем, как полагалось, начал выстраиваться свой небольшой соцгород, получив название КБС («коммунально-бытовое строительство»). Именно с него начал формироваться центр нынешнего Ленинского района г. Челябинск. Вдоль старейшей улицы этого соцгорода (улица Челябинского Рабочего) уже во второй половине 1930-х гг. были выстроены первые пять жилых домов (ул. Челябинского Рабочего, 1–5) – все в конструктивистской стилистике (Приложение 14). На этой же улице был построен и детский сад (ул. Челябинского Рабочего, 1а; совр. МБДОУ «ДС №10 г. Челябинска»). Дальнейшая застройка комплекса КБС, включавшая застройку как жилыми так и общественными зданиями (школа, ДК и т.д.), продолжилась в 1940-е гг. и была завершена лишь в 1950-е гг. домами уже в постконструктивистском стиле.

¹ ОГАЧО. Ф. Р-379. Оп. 2. Д. 354. Л. 33.

Таким образом, мы увидели, как Челябинск в конце 1920-х–1930-е гг., как и многие другие города СССР, быстрыми темпами застраивался промышленными предприятиями, при которых вырастали ряды новых жилых кварталов. Поселки ЧГРЭС и ЧЭМК, будучи первыми, сочетали в себе специфические черты как города-сада, так и новые принципы социалистического быта. Следующим на очереди оказался крупнейший в мире тракторный завод – ЧТЗ вместе с его соцгородом. В сравнении с рабочими поселками ЧГРЭС и ЧЭМК соцгород ЧТЗ показал эволюцию в понимании принципов и форм так называемого «социалистического расселения». Он был функционально зонирован и состоял из однотипных домов-коммун. В нем также были воплощены многие объекты соцкультбыта (фабрика-кухня, банно-прачечный комбинат, спортивные площадки, комплекс детских образовательных учреждений, клуб, театр и др.). Этот крупномасштабный промышленно-селитебный комплекс можно без сомнений назвать примечательнейшим примером попытки воплощения коммунальных идеалов. Несколько же домов соцгорода «Станкомаш», будучи спланированными и выстроенными во второй половине 1930-х гг., уже утратили ту масштабность идей, так свойственной соцгородам первой пятилетки.

ГЛАВА III. МЕТОДИЧЕСКАЯ СОСТАВЛЯЮЩАЯ ВЫПУСКНОЙ КВАЛИФИКАЦИОННОЙ РАБОТЫ

3.1 Теоретическая часть

В данной части мы проанализируем документы, являющимися основополагающими для современного учителя истории. Среди них необходимо выделить Федеральный Государственный образовательный стандарт (ФГОС), Концепцию преподавания учебного курса «История России» в образовательных организациях Российской Федерации, реализующих основные общеобразовательные стандарты, региональный историко-культурный стандарт, а также недавно вышедший указ Президента Российской Федерации от 8 мая 2024 года «Об утверждении основ государственной политики Российской Федерации в области исторического просвещения». Затем мы проанализируем существующую школьную литературу как федерального, так и регионального уровня и сделаем вывод о том, насколько в ней раскрыта тема нашего исследования.

На данный момент основным документом, содержащим требования к результатам усвоения основных образовательных программ, является Федеральный Государственный образовательный стандарт¹. На основании ФГОС мы должны сформировать у учащихся личностные результаты, а именно:

1. Осознание российской гражданской идентичности;
2. Готовность обучающихся к саморазвитию, самостоятельности и личностному самоопределению;
3. Ценность самостоятельности и инициативы;
4. Наличие мотивации к целенаправленной социально значимой деятельности;
5. Сформированность внутренней позиции личности как особого ценностного отношения к себе, окружающим людям и жизни в целом².

¹ Федеральный Государственный образовательный стандарт. URL: <https://www.garant.ru/products/ipo/prime/doc/401333920/> (дата обращения: 20.04.2024).

² Там же.

Далее следует рассмотреть Концепцию преподавания учебного курса «История России» в образовательных организациях Российской Федерации, реализующих основные общеобразовательные стандарты¹. Данный документ, являющийся следующим по важности для учителя истории, включает в себя принципиальные оценки ключевых событий прошлого, основные подходы к преподаванию отечественной истории в современной школе с перечнем обязательных для изучения тем, понятий и терминов, событий и персоналий².

Согласно Концепции, ключевыми задачами изучения истории в школе являются:

1. Формирование у молодого поколения ориентиров для гражданской, этнонациональной, социальной, культурной самоидентификации в окружающем мире;

2. Владение обучающимися знаниями об основных этапах развития человеческого общества с древности до наших дней, при особом внимании к месту и роли России во всемирно-историческом процессе;

3. Воспитание учащихся в духе патриотизма, уважения к своему Отечеству – многонациональному Российскому государству, в соответствии с идеями взаимопонимания, согласия и мира между людьми и народами, в духе демократических ценностей современного общества;

4. Развитие способностей обучающихся анализировать содержащуюся в различных источниках информацию о событиях и явлениях прошлого и настоящего, рассматривать события в соответствии с принципом историзма, в их динамике, взаимосвязи и взаимообусловленности;

5. Формирование у обучающихся умений применять исторические знания в учебной и внешкольной деятельности, в современном поликультурном, полиэтничном и многоконфессиональном обществе.

¹ Концепция преподавания учебного курса «История России» в образовательных организациях Российской Федерации, реализующих основные общеобразовательные стандарты. URL: <https://historyrussia.org/sobytija/podgotovlen-proekt-usovershenstvovannoj-kontseptsii-prepodavaniya-uchebnogo-kursa-istoriya-rossii.html> (дата обращения: 21.04.2024).

² Историко-культурный стандарт. URL: <https://histrf.ru/read/articles/istoriko-kul-turnyi-standart> (дата обращения: 21.04.2024).

6. Работа с комплексами источников исторической и социальной информации, развитие учебно-проектной деятельности;

7. Развитие практики применения знаний и умений в социальной среде, общественной деятельности, межкультурном общении¹.

Опираясь на Концепцию преподавания учебного курса «История России», можно отметить, что тема выпускной квалификационной работы может быть использована в уроках по разделам «Советский союз в 1920–1930-е годы» в темах «Крупнейшие стройки первых пятилеток в центре и национальных республиках», «Иностранцы специалисты и технологии на стройках СССР», а также в разделе «Культурное пространство советского общества в 1920–1930-е гг.» в теме «Коллективные формы быта». Основной упор изучения темы нашего исследования делается на региональный компонент, что соответствует учрежденному в Концепции многоуровневому представлению истории. Следовательно, мы можем утверждать, что тема выпускной квалификационной работы, хоть и частично, но вписывается в контекст Концепции преподавания учебного курса «История России» в образовательных организациях Российской Федерации.

Также, учитывая краеведческий характер темы, стоит изучить региональный историко-культурный стандарт², который «включает научную характеристику основных этапов социально-экономического, политического и культурного развития Южного Урала от древности до современности, ядро содержания образования, хронологию событий, перечни ключевых понятий и терминов, исторических персоналий и источников»³. Проанализировав его содержание, можно сделать вывод о том, что тема нашей работы может быть

¹ Концепция преподавания учебного курса «История России» в образовательных организациях Российской Федерации, реализующих основные общеобразовательные стандарты. С. 5–7. URL: <https://historyrussia.org/sobytiya/podgotovlen-proekt-usovershenstvovannoj-kontseptsii-prepodavaniya-uchebnogo-kursa-istoriya-rossii.html> (дата обращения: 21.04.2024).

² История родного края. Челябинская область (Южный Урал): концепция преподавания и региональный историко-культурный стандарт / под ред. В. М. Кузнецова. Челябинск: Край Ра, 2022.

³ История родного края. Челябинская область (Южный Урал): концепция преподавания и региональный историко-культурный стандарт / под ред. В. М. Кузнецова. Челябинск: Край Ра, 2022. С. 2.

использована в уроках по разделу VI «Южный Урал в 1920–1930-х гг.», а именно в теме «Южный Урал – один из центров социалистической индустриализации» или «Память о событиях 1920–30-х гг. на Южном Урале».

Указ Президента Российской Федерации от 8 мая 2024 года №314 «Об утверждении основ государственной политики Российской Федерации в области исторического просвещения»¹ также с недавних пор является неотъемлемой частью школьного исторического образования. Поэтому стоит отметить, что тема данной квалификационной работы выполняет задачи, отраженные в Указе, а именно:

1. Популяризация истории развития культуры, науки и техники, военно-промышленного комплекса и военной истории России;
2. Поддержка исторического краеведения;
3. Популяризация использования объектов историко-культурного наследия народов Российской Федерации в целях исторического просвещения.

Основными же средствами обучения в школе являются учебники. Для анализа нами были выбраны следующие школьные учебники за 10 класс, так как именно в этом классе школьниками изучается период, отраженный в нашей выпускной квалификационной работе:

А) Учебник «История России. Начало XX – начало XXI века. 10 класс : базовый уровень» (А. В. Шубин, М. Ю. Мягков, Ю. А. Никифоров и др. под общ. ред. В. Р. Мединского)²;

Б) Учебник «История России. 1914 – 1945 годы : 10 класс : базовый уровень (В. Р. Мединский, А. В. Торкунов)³.

¹ Указ Президента Российской Федерации от 08.05.2024 № 314 «Об утверждении Основ государственной политики Российской Федерации в области исторического просвещения». URL: <http://publication.pravo.gov.ru/document/0001202405080001> (дата обращения: 25.05.2024).

² История России. Начало XX – начало XXI века. 10 класс : базовый уровень : учебник / А. В. Шубин, М. Ю. Мягков, Ю. А. Никифоров [и др.] ; под общ ред. В. Р. Мединского. Москва, 2021.

³ История России. 1914 – 1945 годы : 10 класс : базовый уровень : учебник / В. Р. Мединский, А. В. Торкунов. Москва, 2023.

Из анализа вышеперечисленных учебников можно сделать вывод о том, что тема исследования не представлена ни в одном из учебников, что, очевидно, обусловлено спецификой нашей темы. Однако некоторые аспекты квалификационной работы могут быть включены в изучение следующих тем из учебника А. В. Шубина, М. Ю. Мягкова и Ю. А. Никифорова: «Первая пятилетка и коллективизация»¹, «Советская наука и культура в 1920–30-е годы»²; а из учебника В. Р. Мединского, А. В. Торкунова – «"Великий перелом". Индустриализация»³, «Повседневная жизнь населения в 1930-е гг. Русское Зарубежье и его роль в развитии мировой культуры»⁴.

В данном случае на первый план мы выдвигаем региональный компонент, что лишний раз подтверждает уникальность выпускной квалификационной работы. Изучая историко-краеведческий материал, учащиеся открывают взаимосвязи родного края с общей историей России, начинают понимать неразрывную связь, целостность истории любого города, населенного пункта с историей нашего государства, осознают причастность своей семьи и преемственность поколений.

Из литературы краеведческого характера тема нашего исследования затронута в учебнике «Краеведение. Челябинская область. 9 класс» (под ред. В. М. Кузнецова)⁵ в темах: «"Опорный край державы": общая характеристика хо-

¹ История России. Начало XX – начало XXI века. 10 класс : базовый уровень : учебник / А. В. Шубин, М. Ю. Мягков, Ю. А. Никифоров [и др.] ; под общ ред. В. Р. Мединского. Москва, 2021. С. 123–131.

² История России. Начало XX – начало XXI века. 10 класс : базовый уровень : учебник / А. В. Шубин, М. Ю. Мягков, Ю. А. Никифоров [и др.] ; под общ ред. В. Р. Мединского. Москва, 2021. С. 142–151.

³ История России. 1914 – 1945 годы : 10 класс : базовый уровень : учебник / В. Р. Мединский, А. В. Торкунов. Москва, 2023. С. 207–220.

⁴ История России. 1914 – 1945 годы : 10 класс : базовый уровень : учебник / В. Р. Мединский, А. В. Торкунов. Москва, 2023. С. 263–272.

⁵ Краеведение. Челябинская область. 9 класс : учебник для основной школы / под ред. В. М. Кузнецова. Челябинск, 2012.

зайства», «Бурый уголь и "мирный атом": топливно-энергетический комплекс», а также в книге «Челябинск. История моего города»¹, написанная учеными университетов и краеведами и рекомендованная в качестве учебного пособия учащимся общеобразовательных школ. В ней нам интересны следующие параграфы: «Преобразование Челябинска в индустриальный центр» и «Становление областного центра».

Используя вышеперечисленную литературу, а также дополнительные источники, в том числе материалы данной выпускной квалификационной работы, учитель может провести углубленный и интересный урок по интересующей нас теме. Во втором параграфе нами будет представлена разработка урока-экскурсии для 10 классов «Феномен соцгорода ЧТЗ» (Приложение 15).

Стоит отметить, что учебные экскурсии используются для обучения детей всех возрастов. Ученики на таком уроке не только узнают научные и жизненные факты через зрительные образы, но также учатся умению замечать различные детали и их место в общей системе всех явлений, что в итоге развивает их эмпирическое мышление. Ну и без сомнения можно утверждать, что экскурсии способствуют активизации любознательности, внимательности, а также нравственно-эстетическому отношению к действительности².

Тема нашей работы также может быть использована учениками и для проектной деятельности, являющейся обязательной для всех учеников современной школы.

Таким образом, можно с уверенностью сказать, что уроки, внеклассные мероприятия и проектная деятельность на данную тему обладают высоким образовательным и воспитательным потенциалом. Изучая историко-краеведческий материал, учащиеся открывают взаимосвязи родного края с общей историей России, начинают понимать неразрывную связь, целостность истории

¹ Челябинск. История моего города. Книга для чтения / под ред. В. С. Боже, Г. С. Шкренья. Челябинск, 2005.

² Лихачев Б. Т. Педагогика: Курс лекций / Учеб. пособие для студентов педагог, учеб. заведений и слушателей ИПК и ФПК. Москва, 2001. С. 512.

любого города, населенного пункта и своего района с историей нашего государства, осознают причастность своей семьи и преемственность поколений.

3.2 Практическая часть

Урок-экскурсия

Экскурсия – форма организации учебно-воспитательной работы с учащимися, которая позволяет организовать наблюдение и изучение разнообразных явлений и предметов в естественных условиях или в музеях¹.

Тема урока: «Феномен соцгорода ЧТЗ».

Цель урока: Сформировать представление об истории родного города Челябинска на основе изучения становления и развития соцгорода ЧТЗ.

Задачи урока:

Образовательная: расширить знания об истории города Челябинска.

Воспитательная: воспитание чувства патриотизма и чувства идентичности с Родиной на основе уважения ее историко-культурного наследия.

Развивающая: развитие творческих способностей учащихся, наблюдательности и познавательного интереса; навыков устной и письменной речи.

Планируемые результаты:

Личностные:

- Формировать у учащихся устойчивый интерес и уважение к истории;
- Стимулировать к поиску новых знаний;
- Осознание обучающимися культуры своего края в контексте общероссийского наследия.

Метапредметные:

- Способность сознательно организовывать и регулировать свою учебную деятельность;
- Выработка умений работать с визуальной внешкольной информацией;
- Формирование умения владеть устной и письменной речью, вести диалог.

Предметные:

¹ Галкина Т. В. Музейно-краеведческая практика: основы музееведения, краеведения и экскурсоведения: учебно-методическое пособие. Томск, 2009. С. 7.

- Готовность применять исторические знания для выявления и сохранения исторических и культурных памятников России;
- Воспитание уважения к историческому наследию народов России.

Основные понятия: ЧТЗ, соцгород, город-сад, ДК, конструктивизм, неоклассицизм, КБС, ФЗУ, жилкомбинат, ЧКЗ.

Основные даты по ходу маршрута экскурсии:

1927 год – начало возведения ЧГРЭС;

9 мая 1929 года – принятие СНК СССР постановления № 306 «О приступе к постройке тракторного завода на Урале»;

Февраль 1930 года – начало строительства опытного завода ЧТЗ;

10 августа 1930 года – начало строительства основного конвейера и главного завода;

1 июня 1933 года – начало работы ЧТЗ;

1934 год – постройка здания ДК ЧТЗ;

1932 год – постройка здания киноклуба (ныне Театр ЧТЗ);

1932 год – постройка здания фабрики-кухни;

1932 год – постройка здания банно-прачечного комбината;

1930–1931 гг. – строительство здания ФЗУ;

1930–1932 гг. – строительство первого жилого квартала;

1931–1934 гг. – строительство домов ИНОРСа;

6 октября 1941 года – переименование ЧТЗ в «Кировский завод Наркомата танковой промышленности в городе Челябинске»;

1935 год – постройка здания ФЗС (ныне Гимназия №48)

1965 год – открытие памятника героям тыла Великой Отечественной войны «Танк»;

1945 год – закладка «Детского парка» (ныне Детский парк им. В.В. Терешковой);

1983 год – открытие памятника И. Я. Траштуину.

Основные персоналии:

К.П. Ловин, М.А. Храпко, Г.К. Орджоникидзе, М.И. Калинин, Э. Говард, А.К. Буров, В. Дубовский, А. Самойлов, И. Крысов, Ю. Кириллов, А. Кратюк,

Е.Г. Ховив, М.А. Лежень, В.А. Малышев, Ж.Я. Котин, Н.Л. Духов, М.Ф. Балжи, Е.В. Александров, И.М. Зальцман, И.Я. Трашутин.

Тип урока: урок-экскурсия.

Маршрут:

1) Проспект Ленина, объекты: Здание Заводоуправления ЧТЗ, памятник «Первенец ЧТЗ – трактор С-60»;

2) Учреждения культуры, объекты: ДК ЧТЗ, Театр ЧТЗ;

3) Культурно-бытовое строительство, объекты: здание фабрики-кухни, здание банно-прачечного комбината;

4) Здание ФЗУ;

5) Улица 40-летия Октября, улица Ловина, улица Горького, объекты: первый жилой квартал для работников ЧТЗ, дома ИНОРСа, здания общественного сектора (ясли, школа, клуб-столовая);

6) Комсомольская площадь, объекты: Гимназия №48, Памятник героям тыла Великой Отечественной войны «Танк»;

7) Парк им. В. Терешковой, объекты: памятник И. Я. Трашутину.

Время экскурсии: 90 минут.

Оборудование: маршрутный лист, портфель экскурсовода (альбом с фотографиями исследуемых объектов), удобная обувь, одежда по погоде.

Период проведения: после изучения теоретической части на уроках истории и краеведения.

Домашнее задание после проведения экскурсии:

На выбор:

1. Составить исторический портрет одной из личностей, внесшей вклад в развитие ЧТЗ;

2. Подготовить доклад по одному из архитектурных памятников соцгорода ЧТЗ;

3. Составить рассказ «Мой идеальный город».

ЗАКЛЮЧЕНИЕ

Выявив предпосылки формирования концепции «соцгород», сравнив различные проекты и примеры реализации селитебных образований при промышленных предприятиях и проследив становление первых соцгородов Челябинска, мы смогли изучить феномен соцгорода в СССР более подробно и объективно.

На основе проведенного исследования мы можем сделать следующие выводы:

Во-первых, мы обнаружили, что такие на первый взгляд уникальные составляющие концепции «соцгород», как отсутствие частной собственности, максимальное обобществлением быта, забота государства о воспитании детей, справедливое распределение благ, имели довольно глубокие исторические корни, уходящие на многие века в прошлое как в труды философов и писателей (остров «Утопия» Томаса Мора; город Солнца Томмазо Кампанеллы; народ севарамбов Дени Вераса и др.), так и в реальные попытки справедливого обустройства людских поселений (поселение «Новый Иерусалим»; промышленная община Роберта Оуэна и др.).

Во-вторых, на основе изученных регламентирующих документов (постановлений, распоряжений и т.д.), а также целого комплекса реальных градостроительных проектов, мы можем утверждать, что, с одной стороны, все соцгорода обладали общими особенностями. С другой стороны – каждый из проектов получался со своими индивидуальными чертами, что было обусловлено целым рядом причин.

В-третьих, в ходе рассмотрения истории Челябинска и природных особенностей его расположения нами были выявлены исторические (крупный ж/д узел, наличие производственной базы и грамотного населения) и природные (значительные природные ресурсы, такие как уголь, лес, вода и др.) предпосылки его исключительного положения в плане размещения в нем крупнейших в стране промышленных предприятий, при которых также были спроектированы селитебные образования.

В-четвертых, мы выяснили, что Челябинск в конце 1920-х – начале 1930-х гг. затронули общие с другими советскими городами процессы в области градостроительства, а именно строительство рабочих поселков и целых соцгородов при промышленных предприятиях. Первые осуществленные проекты – поселки ЧГРЭС и ЧЭМК сочетали в себе специфические черты как города-сада, так и новые принципы социалистического быта. Рабочее поселение при ЧТЗ, учитывая масштабы его проектирования, уже с уверенностью можно называть полноценным «соцгородом». Соцгород же Станкомаша уже не обладал такой масштабностью. Мы рассмотрели изначальные планы проектировщиков и сравнили их с тем, что удалось реализовать советским строителям в непростых условиях первой пятилетки. Соцгорода Челябинска бесспорно можно назвать выдающимися примерами советского градостроительства начала 1930-х гг.

В-пятых, мы определили место данной темы в курсе истории основного общего образования. Также мы выявили теоретические положения рассмотрения темы данной квалификационной работы как регионального компонента школьного исторического образования. Были проанализированы такие нормативные документы, как ФГОС Основного общего образования, Концепция преподавания учебного курса «История России», региональный историко-культурный стандарт, указ Президента Российской Федерации «Об утверждении основ государственной политики Российской Федерации в области исторического просвещения», а также школьные учебники и учебные пособия по курсу краеведения.

В-шестых, в практической части мы разработали урок-экскурсию по теме данной квалификационной работы для учащихся школ. По нашему мнению, именно формат экскурсии является идеальным для изучения такой ярко выраженной региональной темы как «Феномен соцгорода ЧТЗ». В ходе экскурсии дети познакомятся с историей памятников архитектуры изучаемого периода на живом примере, что, конечно же, будет способствовать повышению интереса к изучению истории.

Список использованных источников

Источники:

Нормативные:

1. Указ Президента Российской Федерации от 08.05.2024 № 314 «Об утверждении Основ государственной политики Российской Федерации в области исторического просвещения». URL: <http://publication.pravo.gov.ru/document/0001202405080001> (дата обращения: 25.05.2024).

2. Федеральный Государственный образовательный стандарт. – URL: <https://www.garant.ru/products/ipo/prime/doc/401333920/> (дата обращения: 20.04.2024).

3. Концепция преподавания учебного курса «История России» в образовательных организациях Российской Федерации, реализующих основные общеобразовательные стандарты. – URL: <https://historyrussia.org/sobytiya/podgotovlen-proekt-usovershenstvovannoj-kontseptsii-prepodavaniya-uchebnogo-kursa-istoriya-rossii.html> (дата обращения: 21.04.2024).

4. История родного края. Челябинская область (Южный Урал): концепция преподавания и региональный историко-культурный стандарт / под ред. В. М. Кузнецова. – Челябинск: Край Ра, 2022. – 84 с.

Учебно-методические:

5. Галкина Т. В. Музейно-краеведческая практика: основы музееведения, краеведения и экскурсоведения: учебно-методическое пособие / Т. В. Галкина. – Томск : ТГПУ, 2009. – 154 с.

6. История России. 1914 – 1945 годы : 10 класс : базовый уровень : учебник / В. Р. Мединский, А. В. Торкунов. – Москва : Просвещение, 2023. – 496 с.

7. История России. Начало XX – начало XXI века. 10 класс : базовый уровень : учебник / А. В. Шубин, М. Ю. Мягков, Ю. А. Никифоров [и др.] ; под общ ред. В. Р. Мединского. – Москва : Просвещение, 2021. – 431 с.

8. Краеведение. Челябинская область. 9 класс : учебник для основной школы / под ред. В. М. Кузнецова. – Челябинск : АБРИС, 2012. – 160 с.

9. Лихачев Б. Т. Педагогика: Курс лекций / Учеб. пособие для студентов педагог, учеб. заведений и слушателей ИПК и ФПК. – 4-е изд., перераб. и доп. – Москва : Юрайт-М, 2001. – 607 с.

10. Челябинск. История моего города. Книга для чтения / под ред. В. С. Боже, Г. С. Шкробня. – 2-е изд. – Челябинск: АБРИС, 2005. – 320 с.

Неопубликованные:

11. Объединенный государственный архив Челябинской области. Ф. Р-160. Оп. 1. Д. 47. Проект и пояснительная записка к проекту постройки рабочего поселка электростанции ферросплавов.

12. ОГАЧО. Ф. Р-160. Оп. 1. Д. 60. Проект рабочего поселка ЧГРЭС на 1380 человек. 17.04.28.

13. ОГАЧО. Ф. Р-379. Оп. 2. Д. 4. Протоколы заседаний Технического Совета (ТС) Челябинского тракторостроя (ЧТС) о планировании рабочего поселка ЧТЗ 29.12.29. – 17.09.30.

14. ОГАЧО. Ф. Р-379. Оп. 2. Д. 8. Переписка Управления Челябинского тракторостроя с Московским представительством ЧТС о проектировании рабочего поселка и культурно-бытовых предприятий ЧТЗ 06.01.30. – 19.09.30.

15. ОГАЧО. Ф. Р-379. Оп. 2. Д. 43. Материалы о планировке второй очереди поселка ЧТЗ 10.10.30. – 15.06.32.

16. ОГАЧО. Ф. Р-379. Оп. 2. Д. 354. Материалы о проектировании рабочего поселка при ЧТЗ 19.03. – 17.11.30

Опубликованные:

17. Всесоюзная перепись населения 1937 года: Общие итоги. Сборник документов и материалов / сост. В. Б. Жиромская, Ю. А. Поляков. – Москва : РОССПЭН, 2007. – 320 с. – URL: <https://docs.historyrussia.org/ru/nodes/47581-vsesoyuznaya-perepis-naseleniya-1937-goda-obschie-itogi> (дата обращения: 14.06.2023).

18. Гетлинг Ю. Растет индустриальный Челябинск / Ю. Гетлинг // Челябинский рабочий. – № 103 (1554). 1931. 1 мая.

19. Гинзбург М. Я. Профтехкомбинат Челябтракторостроя / М. Я. Гинзбург // Современная архитектура. – 1931. – № 1/2. – С. 103–111.
20. Говард Э. Города будущего / Эбенизер Говард ; перевод с английского Д. Ю. Блоха. – Санкт-Петербург : Общественная польза, 1911. – 128 с.
21. Инструкция НККХ РСФСР № 135 от 29.04.1933 «О проведении гражданского (непромышленного) строительства в 1933 году» // Наше строительство. – 1933. – № 13. – С. 338–347.
22. Кампанелла Т. Город солнца или рассуждение об идеальном государстве / Томмазо Кампанелла ; перевод с латинского А. Г. Генкель. – Москва : Амрита-Русь, 2021. – 128 с.
23. Май Э. К проекту генерального плана Магнитогорска / Э. Май // Советская архитектура. – 1933. – № 3. – С. 17–24. – URL: <https://tehne.com/library/sovetskaya-arhitektura-zhurnal-moskva-1931-1934> (дата обращения: 12.06.2023).
24. Малоземов И. И. Большое Запорожье / И. И. Малоземов // Советская архитектура. – 1932. – № 5–6. – С. 72–80.
25. Меерсон Д. С. Соцгород автозавода им. Молотова / Д. С. Меерсон // Планировка и строительство городов. – 1933. – № 8. – С. 5–18.
26. Мещеряков Н. О социалистических городах / Н. Мещеряков. – Москва : ОГИЗ Молодая Гвардия, 1931. – 112 с.
27. Милютин Н. А. К проблеме соцгорода / Н. А. Милютин // Вестник Коммунистической академии. – 1930. – № 42. – С.109–147.
28. Милютин Н. А. Соцгород: Проблема строительства социалистических городов: Основные вопросы рациональной планировки и строительства населенных мест СССР / Н. А. Милютин. – Москва : Государственное издательство, 1930. – 82 с.
29. Мор Т. Золотая книга, столь же полезная, как и забавная, о наилучшем устройстве государства и о новом острове Утопия / Томас Мор ; перевод с латинского Ю. М. Каган. – Москва : Наука, 1973. – 94 с.
30. Мостаков А. Планировка Нижнего Тагила / А. Мостаков // Планировка и строительство городов. – 1935. – № 5. – С. 5–15.

31. Мостаков А. Схематизм в планировке городов / А. Мостаков // Архитектура СССР. – 1936. – № 6. – С. 29–34. – URL: https://science.totalarch.com/magazine/a_ussr/architecture_ussr_1936_06.pdf (дата обращения: 9.06.2023).

32. Охитович М. А. К проблеме города / М. А. Охитович // Современная архитектура. – 1929. – № 4. – С. 130–134.

33. Перчик Л. Город социализма и его архитектура // Архитектура СССР. – 1934. – №1. С. 3–7. URL: <https://electro.nekrasovka.ru/en/books/6237052> (дата обращения: 10.04.2024).

34. Положение от 23.11.1927 «Об утверждении Положения о порядке утверждения проектов по промышленному строительству, производимому ВСНХ СССР, ВСНХ союзных республик, их местными органами и подведомственными им предприятиями и учреждениями». – URL: <https://www.consultant.ru/cons/cgi/online.cgi?req=doc&base=ESU&n=25680#QzU513UjYeqlDPoU> (дата обращения: 10.06.2023).

35. Постановление ВСНХ СССР № 306 от 29.05.1929 «О приступе к постройке тракторного завода на Урале». – URL: <https://www.consultant.ru/cons/cgi/online.cgi?req=doc&base=ESU&n=37788#fhJRS2UCGHRAxIrn> (дата обращения: 10.06.2023).

36. Постановление ВЦИК от 17.01.1934 «О разделении Уральской области». – URL: <https://www.consultant.ru/cons/cgi/online.cgi?req=doc;base=ESU;n=18629#qnlQw2UIfxWyKT2d2> (дата обращения: 16.06.2023).

37. Постановление СТО от 28.07.1926 «Временные строительные правила и нормы для постройки жилых домов в поселках». – URL: https://www.libussr.ru/doc_ussr/ussr_2968.htm (дата обращения: 11.06.2023).

38. Постановление Строительной комиссии РСФСР от 08.02.1929 «Временные правила и нормы проектирования и возведения зданий и сооружений». – URL: <https://meganorm.ru/Index2/1/4293737/4293737917.htm> (дата обращения: 11.06.2023).

39. Постановление ЦК ВКП(б) от 16.05.1930 «О работе по перестройке быта». – URL: https://ussr.totalarch.com/work_restructuring_life (дата обращения: 15.06.2023).

40. Постановление ЭКОСО РСФСР от 31.12.1927 «Об утверждении строи-тельных правил и норм для постройки жилых домов в поселках на терри-тории РСФСР». – URL: <https://docs.historyrussia.org/ru/nodes/390293-postanovlenie-ekonomicheskogo-soveta-ob-utverzhdanii-stroitelnyh-pravil-i-norm-dlya-postroyki-zhilyh-domov-v-poselkah-na-territorii-r-s-f-s-r-31-dekabrya-1927-goda> (дата обращения: 11.06.2023).

41. Пятилетний план народно-хозяйственного строительства СССР. В 3 т. Т. 3. Районный разрез плана / ред. Г. М. Кржижановский [и др.]. – Москва : Плановое хозяйство, 1930. – 606 с. – URL: https://istmat.org/files/uploads/41169/pervyy_pyatiletniy_plan_tom_3.pdf (дата обращения: 11.06.2023).

42. Решения партии и правительства по хозяйственным вопросам. В 5 т. Т. 2. 1929–1940 гг. / сост. К. У. Черненко, М. С. Смиртюков. – Москва : Политиздат, 1967. – 800 с. – URL: <https://docs.historyrussia.org/ru/nodes/343697-resheniya-partii-i-pravitelstva-po-hozyaystvennym-voprosam-t-2-1929-1940-gg> (дата обращения: 17.06.2023).

43. Сабсович Л. М. Города будущего и организация социалистического быта / Л. М. Сабсович. – Москва : Гостехиздат, 1929. – 68 с.

44. Стам М. Макеевка / М. Стам // Советская архитектура. – 1933. – № 5 (17). – С. 22–28. – URL: <https://tehne.com/library/sovetskaya-arhitektura-zhurnal-moskva-1931-1934> (дата обращения: 14.06.2023).

45. Толкования на Деяния. 2:41. – URL: <https://bible.optina.ru/new:act:02:41> (дата обращения: 03.06.2023).

46. Циркуляр Наркомздрава, НКВД и ВСНХ РСФСР от 23.04.1930 «Об отводе земельных участков для промышленных предприятий» // Наше строительство. – 1930. – № 11–12. – С. 509–510.

47. Чернышевский Н. Г. Что делать? / Н. Г. Чернышевский. – Москва : Наука, 1975. – 876 с.

Литература:

48. Алеврас Н. Н. Челябинск в XVIII–начале XX века: социально-демографические процессы / Н. Н. Алеврас // Вестник Челябинского государственного университета. – 2000. – № 1(11). – С. 20–35.

49. Баканов С. А. Развитие угольной промышленности Челябинского бассейна в годы первых пятилеток (1928–1941) / С. А. Баканов // Вестник Челябинского государственного университета. – 2007. – № 18(96). – С. 70–77.

50. Близнакова М. Советское жилищное строительство в годы эксперимента: 1918–1933 годы / М. Близнакова // Жилище в России: век XX. Архитектура и социальная история : монографический сборник. – Москва : Три квадрата, 2001. – 192 с.

51. Бугров К. Д. Соцгорода Большого Урала / К. Д. Бугров. – Екатеринбург : Издательство Уральского университета, 2018. – 473 с.

52. Верас Д. История севарамбов / Дени Верас ; перевод с французского Е. Дмитриевой // Утопический роман XVI–XVII веков. – Москва : Художественная литература, 1971. – 496 с.

53. Всеобщая история архитектуры. Т. 12 (первая книга). Архитектура СССР / ред. Н. В. Баранов [и др.]. – Ленинград; Москва : Издательство литературы по строительству, 1975. – 755 с., ил.

54. Гаврилова С. И. Архитектура 1930-х годов Красногорского района г. Каменска-Уральского / С. И. Гаврилова // Архитектон: Известия вузов. – 2009. – № 27. – С. 1. – URL: https://archvuz.ru/2009_3/1 (дата обращения: 10.06.2023).

55. Измозик В. С., Левина Н. Б. Петербург советский: «новый человек» в старом пространстве: 1920–1930-е гг.: социально-архитектурное микроскопическое исследование / В. С. Измозик, Н. Б. Левина. – 2-е изд., испр. – Санкт-Петербург : Крига, 2016. – 248 с.

56. Ильченко М. С. Образ «социалистического города» в публичной риторике: дискуссии межвоенного периода и современные языки описания / М. С. Ильченко // Вестник Пермского университета. История. – 2017. – №4 (39). – С. 162–171.

57. Ильченко М. С. Опыт Уралмаша в архитектуре советского авангарда: градостроительный эксперимент 1920–1930-х гг. / М. С. Ильченко // *Quaestio Rossica*. – 2016. – № 3. – С. 55–71.

58. Исаев, В. И. От утопии к реальности: проблемы строительства соцгородов в Сибири / В. И. Исаев // *Гуманитарные науки в Сибири*. – 2008. – № 2. – С. 76–80.

59. Казусь И. А. Советская архитектура 1920-х годов: организация проектирования / И. А. Казусь. – Москва : Прогресс-Традиция, 2009. – 464 с.

60. Коньшева Е. В. «Ставка на кино клуб сделана»: кино клуб ЧТЗ как архитектурное и социальное пространство / Е. В. Коньшева // *Вестник Южно-Уральского государственного университета. Серия: Социально-гуманитарные науки*. – 2021. – Т. 21, № 1. – С. 27–33.

61. Коньшева Е. В. Градостроительство и архитектура г. Челябинска конца 1920-х–середины 1950-х годов: дис. ... канд. искусствоведения : 17.00.04. / Коньшева Евгения Владимировна ; науч. рук. В. Г. Лисовский ; Санкт-Петербургская академия художеств. – Санкт-Петербург, 2003. – 492 с.

62. Коньшева Е. В. Первый двухзальный кинотеатр в Челябинске в контексте формирования образа советского кинотеатра в 1930-е годы / Е. В. Коньшева // *Academia. Архитектура и строительство*. – 2021. – № 1. – С. 40–47.

63. Коньшева Е. В. Советское градостроительное проектирование середины 1930-х гг.: на переломе эпох / Е. В. Коньшева // *Вестник Южно-Уральского государственного университета. Серия: Социально-гуманитарные науки*. – 2011. – № 30(247). – С. 71–77.

64. Лидин, К. Бинарная логика и социалистический город / К. Лидин, М. Меерович, А. Малько // *Проект Байкал*. – 2021. – № 68. – С. 46–49.

65. Мазур Л. Н. Соцгород как исторический феномен раннесоветской эпохи / Л. Н. Мазур // *Город, социум, среда: история и векторы развития : Материалы Всероссийской научно-практической конференции, Нижний Тагил, 14–15 сентября 2017 года / отв. ред. О. В. Рыжкова*. – Нижний Тагил : НТГСПИ (филиал) ФГАОУ ВО «Российский государственный профессионально-педагогический университет», 2017. – С. 7–13.

66. Макарова Н. Н. «Первый в СССР чисто советский город...»: Магнитогорск в условиях реализации идеи нового социалистического города (1929 – 1935) / Н. Н. Макарова // Социалистический город и социокультурные аспекты урбанизации : Сборник материалов Международной конференции, Магнитогорск, 10–11 декабря 2010 года. – Магнитогорск : Магнитогорский государственный университет, 2010. – С. 52–74.

67. Маца И. Л. Изучение истории архитектурных теорий и теория советской архитектуры: Доклад / И. Л. Маца // Материалы к VII сессии Академии архитектуры СССР. – Москва, 1946.

68. Меерович М. Г. Градостроительная политика в СССР (1917–1929). От города-сада к ведомственному рабочему поселку / М. Г. Меерович. – Москва : Новое литературное обозрение, 2017. – 352 с.

69. Меерович М. Г. Кладбище соцгородов: градостроительная политика в СССР (1928–1932 гг.) / М. Г. Меерович, Е. В. Коньшева, Д. С. Хмельницкий. – Москва : Фонд «Президентский центр Б. Н. Ельцина» : РОССПЭН, 2011. – 270 с.

70. Меерович М. Г. Концепция социалистического города. Истоки и современное состояние / М. Г. Меерович // Вестник Иркутского государственного технического университета. – 2004. – № 4. – С. 95–98.

71. Меерович М. Г. Соцгород – базовое понятие советской градостроительной теории первых пятилеток / М. Г. Меерович // Вестник ТГАСУ. – 2009. – №4. – С. 51–56.

72. Нижник Е. В. Генплан Орска 1935 г.: разработка и воплощение / Е. В. Нижник // Город в зеркале генплана: панорама градостроительных проектов в российской провинции XVIII–XXI веков. – Челябинск, 2008. – С. 175–186.

73. Рулева И. В. Идейные предпосылки концепции Соцгорода / И. В. Рулева, А. А. Абаимова // Современные проблемы науки и образования. – 2012. – № 6. – С. 650–656.

74. Савицкий Ю. Ю. Русское классическое наследие и советская архитектура / Ю. Ю. Савицкий. – Москва : Государственное издательство по строительству и архитектуре, 1953. – 62 с.

75. Советское градостроительство. 1917–1941 : монография / И. А. Бондаренко, И. А. Казусь, Е. В. Коньшева [и др.] ; отв. ред. Ю. Л. Косенкова ; Филиал ФГБУ «ЦНИИП Минстроя России» НИИТИАГ. – Москва : Прогресс-Традиция, 2018. – 820 с.
76. Социалистический город : учеб. пособие для вузов / А. А. Гордин, А. А. Абаимова, С. А. Варакин [и др.] ; под ред. А. А. Гордина. – Нижний Новгород : ННГАСУ, 2012. – 115 с.
77. Хазанова В. Э. Клубная жизнь и архитектура клуба / В. Э. Хазанова. – Москва : РИИ, 1994. – 351 с.
78. Хазанова В. Э. Советская архитектура первой пятилетки: Проблемы города будущего / В. Э. Хазанова. – Москва : Наука, 1980. – 373 с. : ил.
79. Цапенко М. П. О реалистических Основах Советской Архитектуры / М. П. Цапенко – Москва : Госархстройиздат, 1952. – 394 с. : ил.
80. Челябинск: Градостроительство вчера, сегодня, завтра / Л. В. Смирнов, Б. В. Маевский, В. Л. Глазырин [и др.] ; сост. С. Н. Поливанов. – Челябинск : Южно-Уральское книжное издательство, 1986. – 159 с.
81. Челябинск: энциклопедия / сост. В. С. Боже, В. А. Черноземцев. – изд. испр. и доп. – Челябинск : Каменный пояс, 2001. – 1112 с. : ил.
82. Чистозвонов А. Н. Реформационное движение и классовая борьба в Нидерландах в первой половине XVI века / А. Н. Чистозвонов ; АН СССР, Ин-т истории. – Москва : Наука, 1964. – 400 с.
83. Шафаревич И. Р. Социализм как явление мировой истории / Шафаревич И. Р. – Париж : YMCA-PRESS, 1977. – 392 с.
84. Шмакова Н. П. Челябинск В 30-е годы / Н. П. Шмакова // Вестник Челябинского государственного университета. – 2000. – № 1(11). – С. 54–63.
85. Щеглова Т. К. Деревня и крестьянство Алтайского края в XX в. Устная история / Т. К. Щеглова. – Барнаул : БГПУ, 2008. – 528 с.

ПРИЛОЖЕНИЯ

ПРИЛОЖЕНИЕ 1

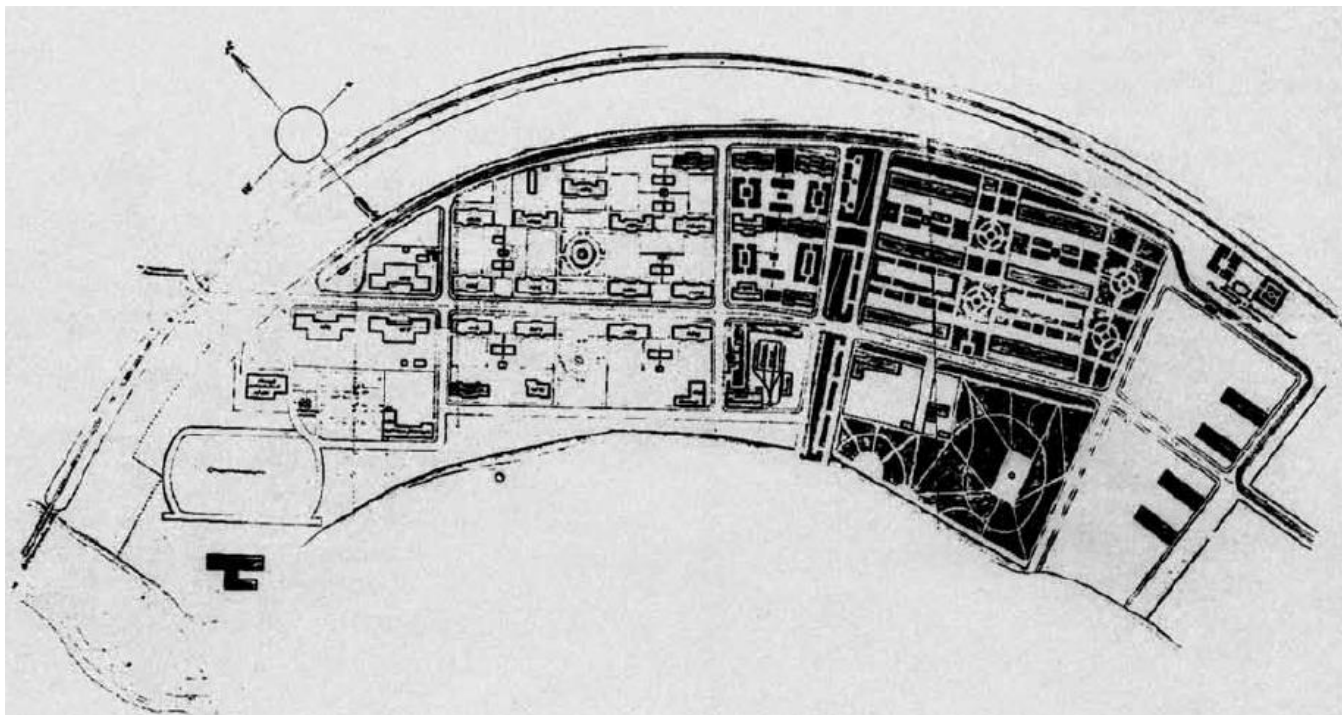
Рабочий поселок ЧГРЭС. Схема планировки¹.



¹ Историко-архитектурный опорный план и проект охранных зон г. Челябинска, 1992.

ПРИЛОЖЕНИЕ 3

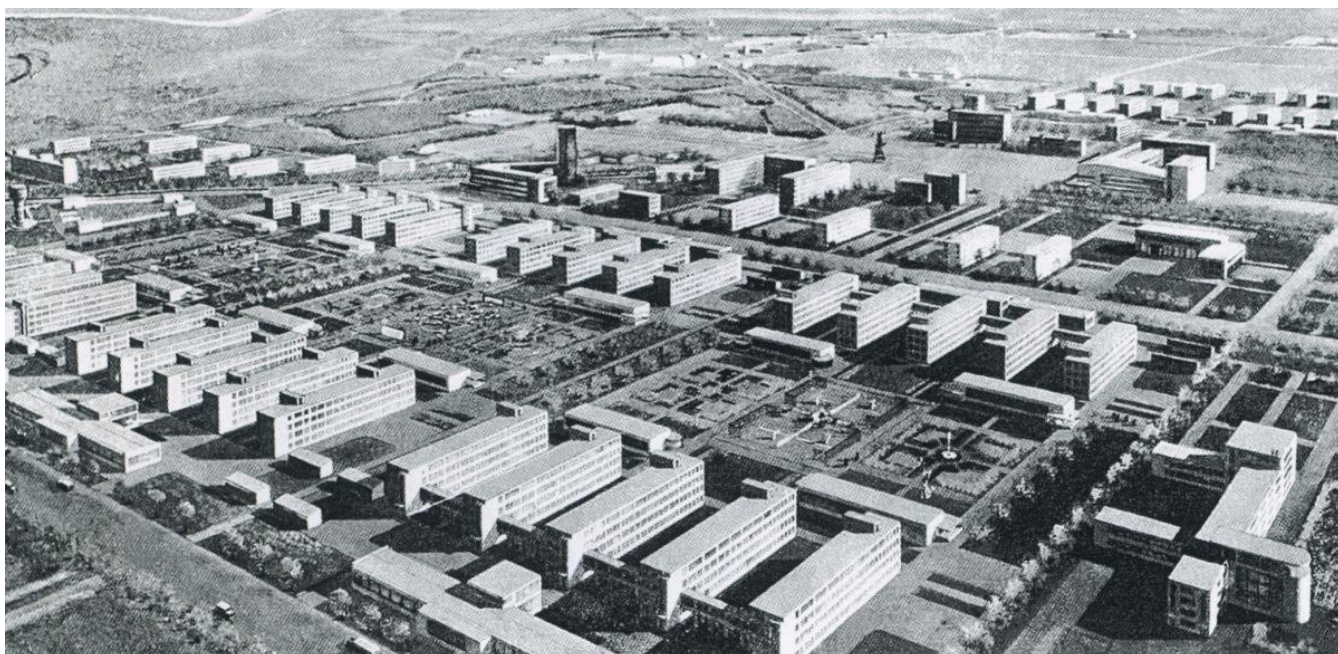
Проект расширения поселка ЧГРЭС. 1930¹.



¹ ОГАЧО. Ф. Р-160. Оп. 1. Д. 61.

ПРИЛОЖЕНИЕ 4

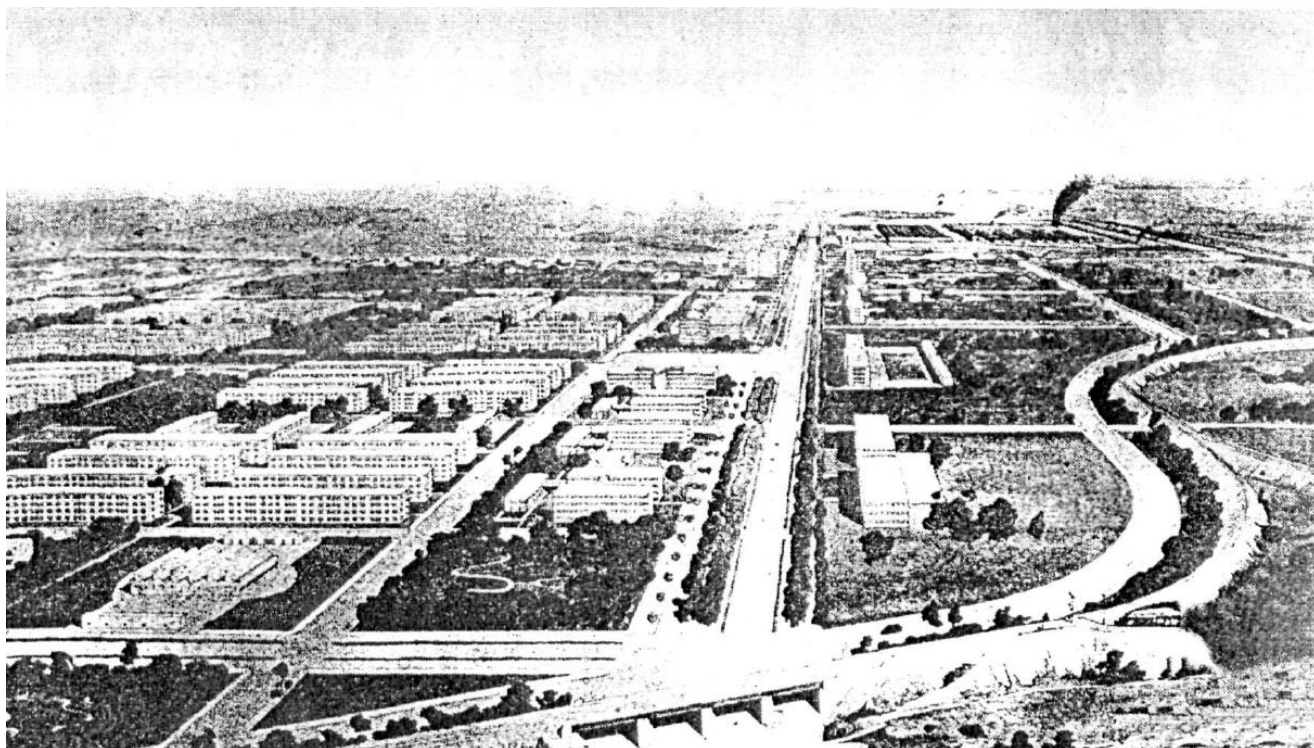
Братья В.А. и Г.А. Стенберги. Графическая перспектива города-коммуны
«Автострой» в Нижнем Новгороде. 1930¹.



¹ Соцгород Автозавода. URL: <https://lib-avt.ru/kraevedenie/texts/socgorod-avtozavoda> (дата обращения 20.06.2023).

ПРИЛОЖЕНИЕ 5

Буров А. Проектный вариант перспективы соцгорода ЧТЗ. 1930¹.



¹ ОГАЧО. Ф. Р-379. Оп. 2. Д. 63.

ПРИЛОЖЕНИЕ 6

Буров А. Микрорайон в соцгороде ЧТЗ. 1930–1950-е гг. Схема планировки¹:

1,2 – школы первой ступени. 1930-е гг.;

3 – мед. Учреждение. 1940-е гг.;

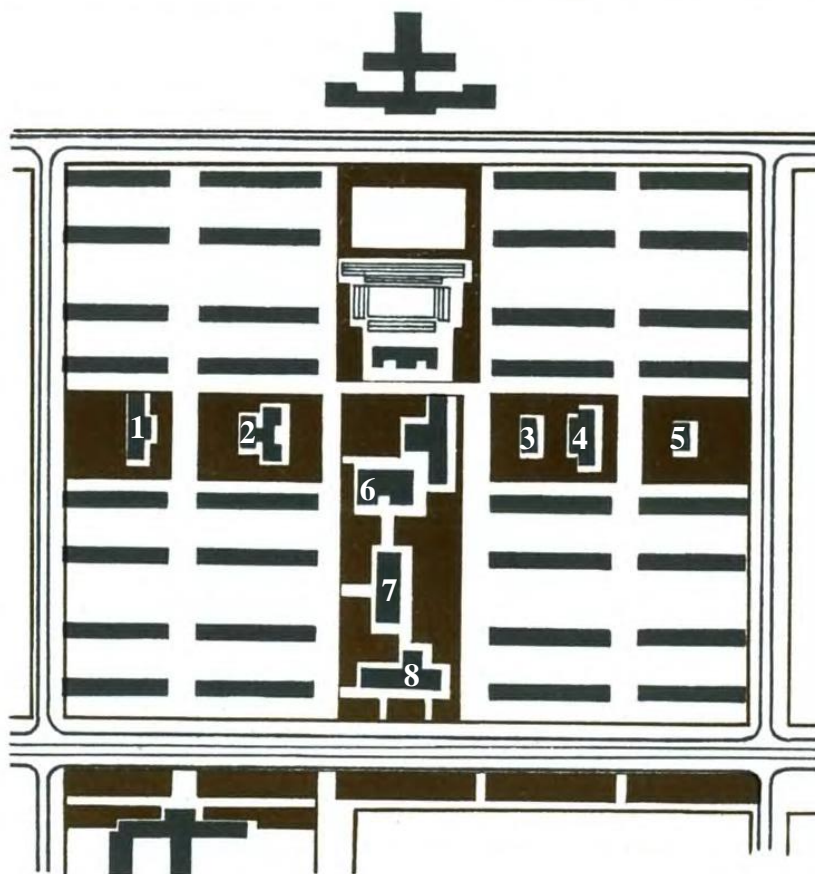
4 – дет. сад. 1930-е гг.;

5 – дет. сад. Первая половина 1950-х гг.;

6 – средняя школа. Первая половина 1950-х гг.;

7 – спорт. комплекс. 1950-е гг.;

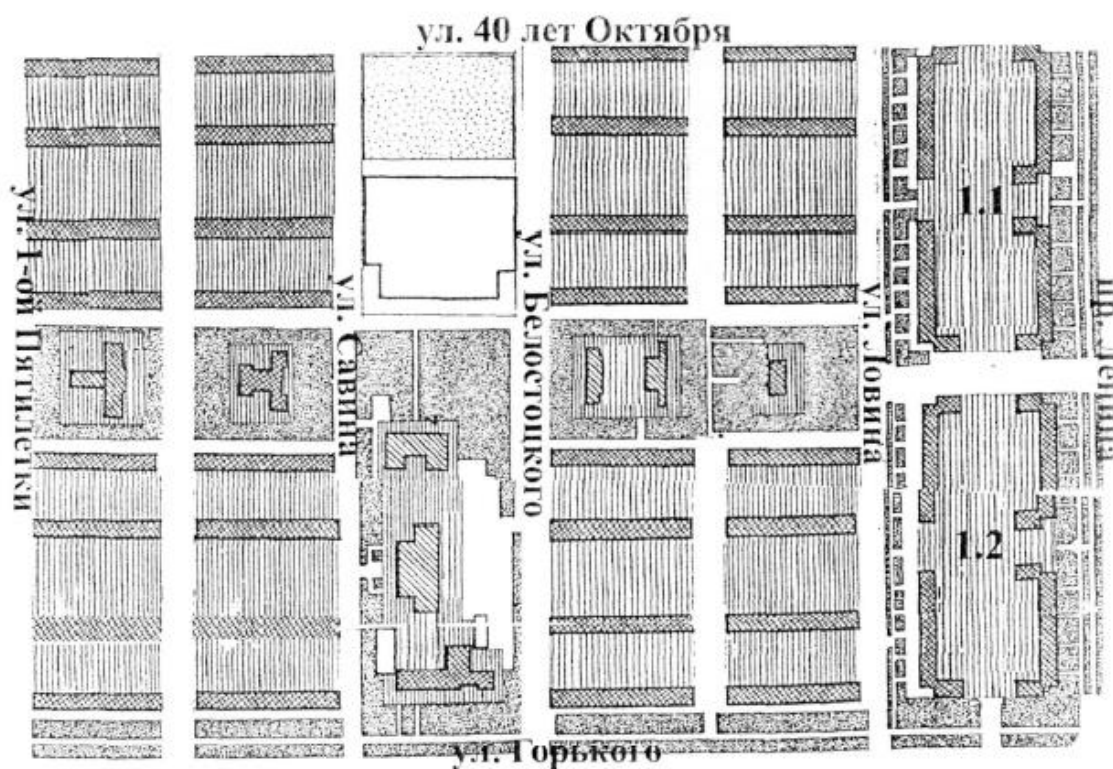
8 – клуб-столовая. 1930-е гг.



¹ Челябинск: Градостроительство вчера, сегодня, завтра / Л. В. Смирнов, Б. В. Маевский, В. Л. Глазырин [и др.] ; сост. С. Н. Поливанов. – Челябинск : Южно-Уральское книжное издательство, 1986. С. 44.

ПРИЛОЖЕНИЕ 7

Микрорайон в соцгороде ЧТЗ и квартал жилых домов «ИНОРСА» (1931–1933)¹. Схема планировки. Общий вид. Фото 1930-х гг.²



¹ Историко-архитектурный опорный план и проект охранных зон г. Челябинска, 1992.

² ОГАЧО. Ф. Р-379. Оп. 2. Д. 63.

ПРИЛОЖЕНИЕ 8

Фабрика-кухня (здание столовой и магазина полуфабрикатов) в соцгороде
ЧТЗ. 1932. Главный фасад¹.



¹ Фабрика-кухня (здание столовой и магазина полуфабрикатов) в соцгороде ЧТЗ. 1932. Главный фасад. Челябинск, пр. Ленина, 9. Фото автора, 2023.

ПРИЛОЖЕНИЕ 9

Школа в соцгороде ЧТЗ. Фрагмент главного фасада. 1930¹.



¹ Школа в соцгороде ЧТЗ (МБОУ Гимназия № 48). 1930. Фрагмент главного фасада. Челябинск, пр. Ленина, 13. Фото автора, 2023.

ПРИЛОЖЕНИЕ 10

ФЗУ в соцгороде ЧТЗ. 1933. Фрагмент главного фасада¹.

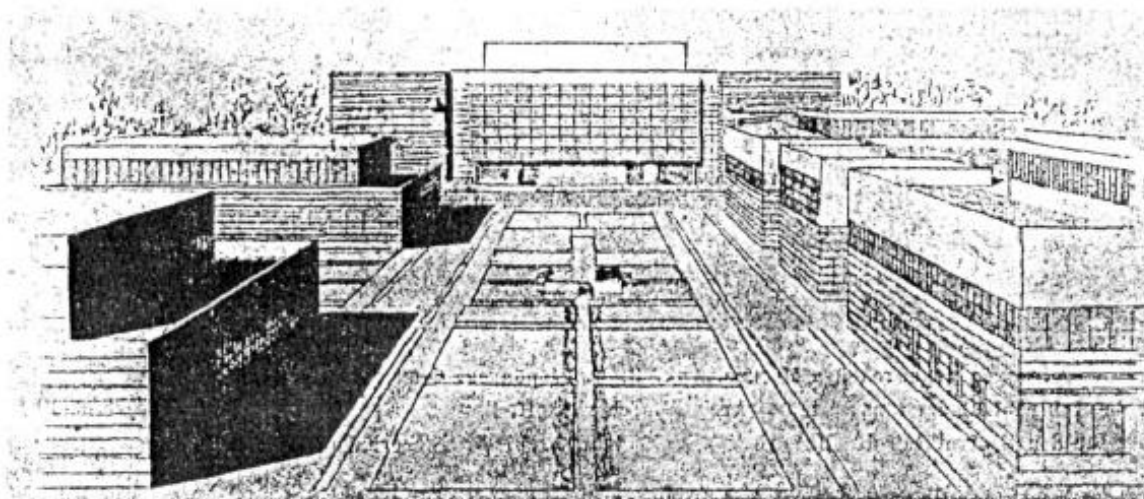
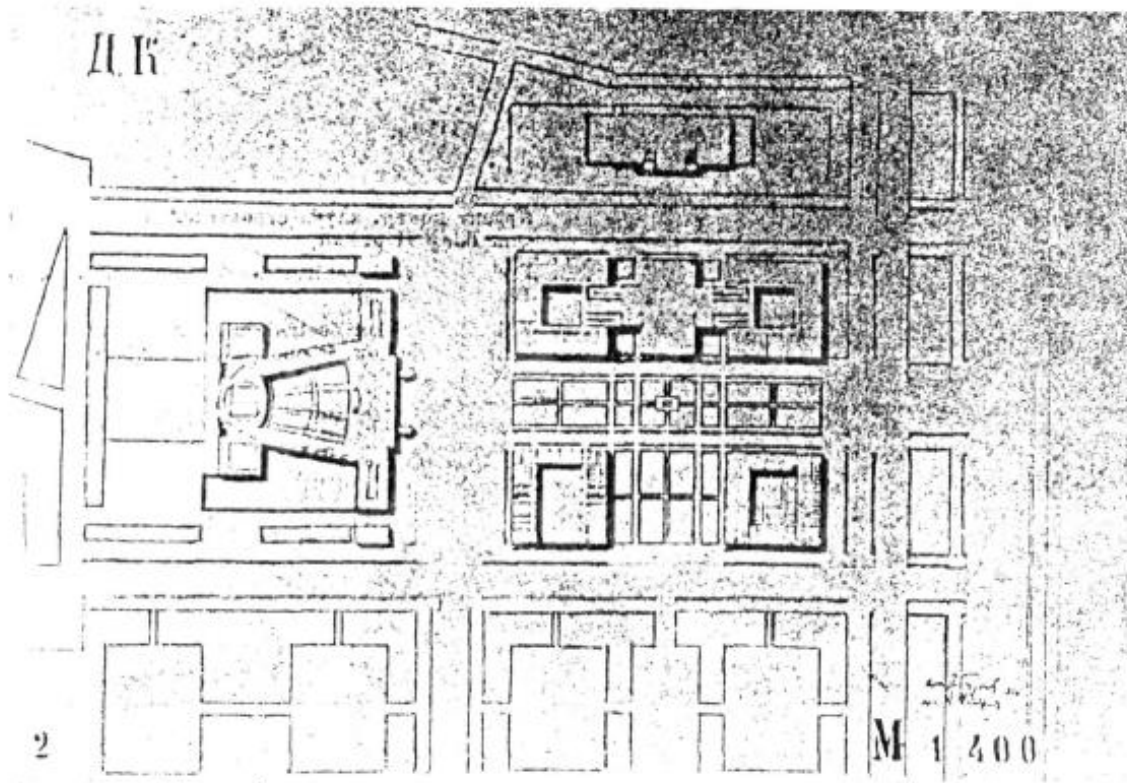


¹ ФЗУ в соцгороде ЧТЗ. 1933. Общий вид. Фрагмент главного фасада. Схема плана. Челябинск, пр. Ленина, 5. Фото автора, 2023.

ПРИЛОЖЕНИЕ 11

Буров А., Кириллов Г. Клуб ЧТЗ. Проект. 1930. Генплан.

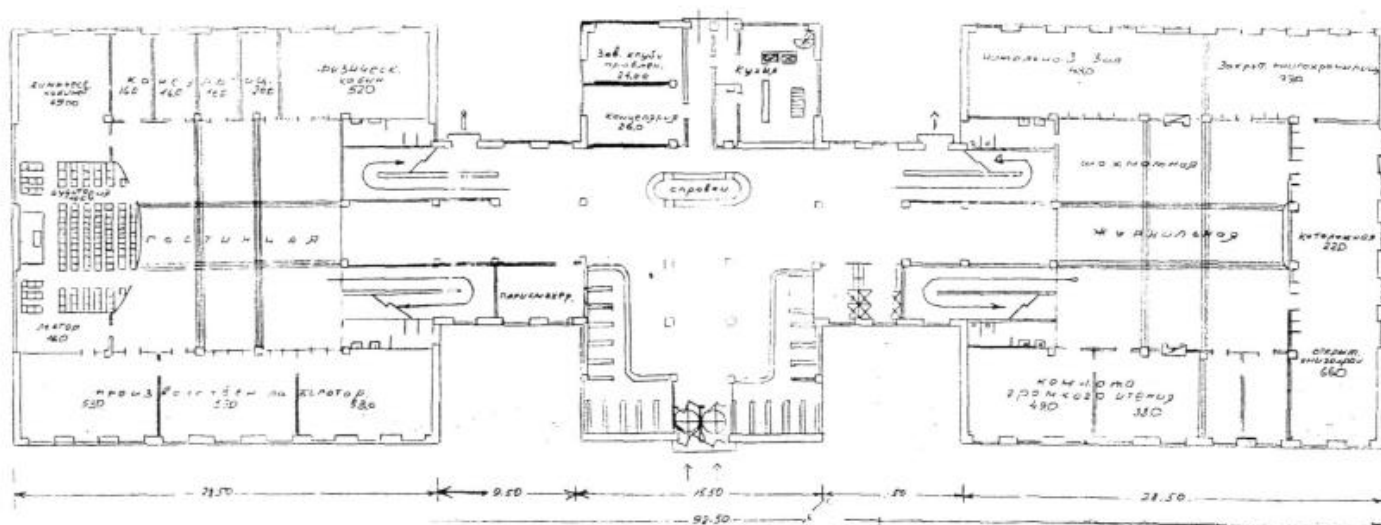
Перспектива¹.



¹ Конышева Е. В. Градостроительство и архитектура г. Челябинска конца 1920-х–середины 1950-х годов: дис. ... канд. искусствоведения. Санкт-Петербург, 2003. С. 326.

ПРИЛОЖЕНИЕ 12

Буров А. Клуб ЧТЗ. 1933. План первого этажа¹.



¹ Кобышева Е. В. Градостроительство и архитектура г. Челябинска конца 1920-х–середины 1950-х годов: дис. ... канд. искусствоведения. Санкт-Петербург, 2003. С. 327.

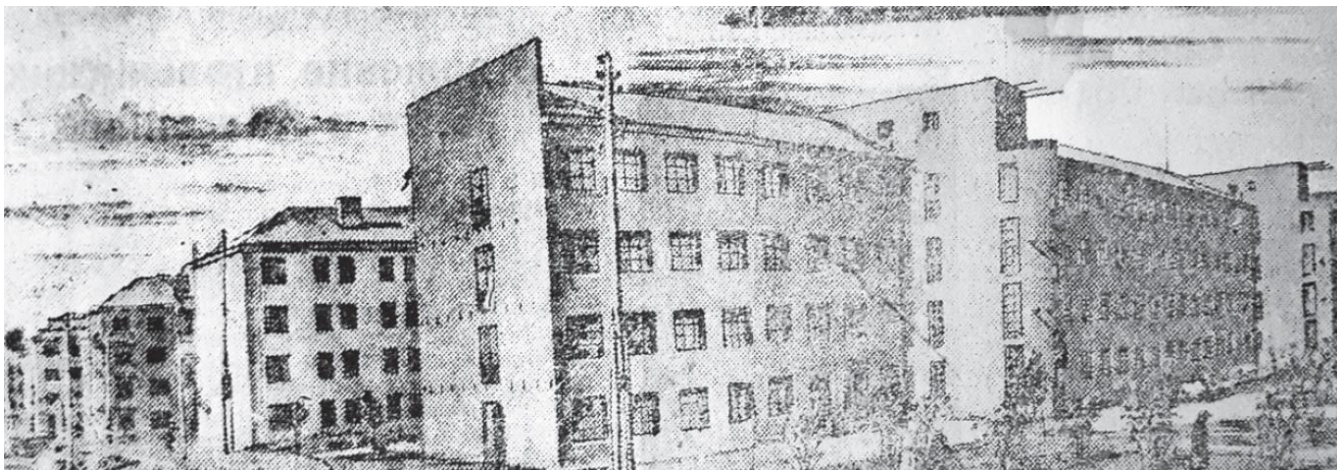
ПРИЛОЖЕНИЕ 13

Буров А. Клуб ЧТЗ. 1933. Главный фасад¹.



¹ Буров А. Клуб ЧТЗ. 1933. Главный фасад. Челябинск, пр. Ленина, 8. Фото автора, 2023.

ПРИЛОЖЕНИЕ 14
Соцгород Станкомаша¹.



¹ Соцгород Станкомаша // Челябинский рабочий. 1935. 5 октября.

ПРИЛОЖЕНИЕ 15

Конспект урока-экскурсии «Феномен соцгорода ЧТЗ»

Этапы урока	Деятельность учителя	Деятельность учащихся	Ответы учащихся
<p>Организационный момент (10 минут)</p>	<p>Обозначение места сбора (здание Заводоуправления ЧТЗ), старт экскурсии в 10:00, сбор учеников. Пересчет количества учащихся в соответствии со списком, оглашение правил техники безопасности при передвижении по улицам города и при поездке на трамвае, а также общих правил поведения при осмотре экскурсионных объектов.</p>	<p>Сбор у здания Заводоуправления ЧТЗ за 15 минут до начала экскурсии. Одежда и обувь по погодным условиям. Вода и перекус.</p>	
<p>Вводная часть (2 минуты)</p>	<p>Доброе утро, ребята! Сегодня у нас с вами занятие пройдет в необычном формате под открытым небом – в виде экскурсии. И хотя город Челябинск не является туристическим центром, как, например, Москва, Санкт-Петербург или Казань, ему все же есть что показать и рассказать, и в этом, я уверен, вы сегодня убедитесь.</p> <p>Но не забывайте, что мы не просто на увеселительном мероприятии – у нас с вами учебное занятие. Именно</p>	<p>Слушают учителя</p>	

	<p>поэтому я вас прошу активно работать на протяжении всей нашей прогулки – внимательно слушайте, отвечайте на мои вопросы и, если будет что-то неясно, задавайте свои. Каждый из вас также получит по карте (Приложение 16), на которой вы увидите прямоугольники с цифрами внутри них – это будут те объекты искусства (здания, скульптуры и т.д.), о которых мы с вами сегодня будем говорить. По ходу нашего движения отмечайте названия этих объектов на ваших картах, чтобы в итоге быть готовым по ним рассказать о них.</p>		
<p>Вводная беседа (1 минута)</p>	<p>А начнем мы с вами с того, что определимся, <i>в каком районе города мы вообще находимся. Кто может ответить?</i></p> <p>Правильно! Именно по этому району мы с вами сегодня прогуляемся, узнаем историю его появления и развития.</p> <p><i>Но почему у него именно такое название?</i></p> <p>Верно. Именно Челябинский тракторный завод (ЧТЗ) послужил причиной такого названия. И мы как раз нахо-</p>	<p>Размышляют, отвечают</p>	<p>- В Тракторозаводском.</p> <p>- Потому что здесь расположен тракторный завод.</p>

	димся прямо у его входа. Через проходную завода, находящемся в этом здании и по сей день проходят сотни рабочих каждый день.		
<p>Проспект Ленина</p> <p>Здание Заводоуправления ЧТЗ (15 минут)</p> <p>Факторы, определившие строительство тракторного завода в Челябинске (3 минуты)</p>	<p>Однако представьте, как еще 100 лет назад в этом месте и в радиусе нескольких километров были лишь луга и редкие березовые лесочки. До этого места от города нужно было добираться не менее получаса «прыгая с кочки на кочку» через болото или и того дольше, если ехать по дороге. А сам Челябинск середины 1920-х – центр небольшого челябинского округа, недавно оправившись от ужасов гражданской войны, представлял из себя небольшой город на 50 тыс. жителей с несколькими десятками полузаброшенных предприятий.</p> <p><i>Почему же именно наш город выбрали для строительства в нем крупнейшего тракторного завода? У кого какие мысли?</i></p> <p>Именно так.</p> <p><i>Какими же ископаемыми богат наш край?</i></p> <p>Все так, к тому же в Челябинской области множество лесов, рек и строительных материалов – гранита, глины,</p>	<p>Выслушиваются предположения учащихся</p>	<p>- Скорее всего, завод решили построить в Челябинске, потому что на Южном Урале много природных ископаемых, необходимых</p>

<p>Сюжетное повествование в сочетании с демонстрацией фотографий</p>	<p>В итоге, 9 мая 1929 года СНК СССР принимает Постановление № 306 «О приступе к постройке тракторного завода на Урале».</p> <p>Руководителем строительства был выбран Ловин Казимир Петрович – инженер, энергетик, человек, судьба которого в дальнейшем оказалось довольно трагичной. <i>Знакома ли вам эта личность?</i></p> <p>Верно, в Челябинске много, кто о нем знает, особенно жители Тракторозаводского района, ведь его именем даже названа одна из улиц, по которой мы, кстати с вами сегодня еще пройдем. Но кроме Казимира Петровича можно назвать десятки, а то и сотни примечательнейших и талантливейших людей, принимавших участие в возведении и дальнейшем развитии предприятия. Чего стоит только имя Храпко Михаила Алексеевича. Весной 1930 года этот молодой человек, на год раньше окончивший Ленинградский политех, приезжает по распределению на строительство ЧТЗ. В течение семи лет молодой человек проходит путь от инженера сборочной группы опытного</p>	<p>Отвечают</p>	<p>- Да, это первый директор ЧТЗ, который сделал очень многое для этого предприятия.</p>
--	--	-----------------	--

завода до начальника цеха наладки и топливной аппаратуры.

Именно так он описывает планы о начале стройки в Челябинске:

«Побывав в разных уголках нашей страны, увидев состояние нашей промышленности, ее отсталость и просто отсутствие целых отраслей, я остро почувствовал грандиозность планов первой пятилетки, которые захватывали дух. Ведь все это надо было осуществить, и осуществить нам – молодым специалистам, других ведь не было. И это увлекло и воодушевляло».

Для разработки детального проекта К. П. Ловин и еще около 40 специалистов были направлены в США. В начале они пытались наладить диалог с американской компанией «Катерпиллер», тракторы которых советская сторона намеревалась производить в Челябинске, а именно «Caterpillar Sixty» под собственным наименованием С-60 «Сталинец». Однако невыгодные условия сотрудничества с американским Катерпиллером (сумма сделки составляла 3,5 тыс дол. с условием отказа СССР от экспорта машин в

течение 20 лет, а сам проект готовы были сделать лишь на английском языке и только в американских метрических мерах) заставили советскую сторону найти нового партнера – фирму «Albert Kahn Associates Incorporated». Главным советским переговорщиком был не кто иной, как Казимир Ловин, писавший:

«Наша, начатая с первых же дней по приезде в Нью-Йорк упорная и тяжелая работа протекает в исключительно неблагоприятных условиях. Теперь у меня остается очень мало надежд на благоприятный исход переговоров с Катерпиллером. Время безвозвратно уходит и, по видимому, придется работать силами собственного бюро с помощью другой второстепенной тракторной фирмы и отдельных американских специалистов, что займет значительно больше времени. Мы так потеряли два месяца».

В итоге, в Детройте в марте 1930 года создается собственное бюро по проектированию тракторного завода под названием «Chelyabinsk tractor plant». Интенсивно работая,

	<p>уже к 1 июня этого же года бюро создает готовый эскизный проект ЧТЗ, в который были внесены значительные изменения, учитывая последние достижения в тракторостроении.</p> <p>По предложению фирмы «Альберт Кан», было решено сооружать три отдельных корпуса: механический, литейный и кузнечный – вместо 20 цехов, намеченных первоначально. Они же рекомендовали заменить железобетонные опорные колонны цельнометаллическими. Такая конструкция давала не только широкие пролёты, но и позволяла в короткие сроки менять объекты производства.</p> <p><i>Как вы думаете, для чего это пригодится в будущем?</i></p> <p>Правильно!</p> <p>Стоит отметить, что советские инженеры понимали, что ЧТЗ имеет двойное назначение – мирное и военное, но, очевидно, что в процессе переговоров с американцами они об этом не могли говорить из-за секретности.</p>	<p>Высказывают предположения</p>	<p>- Возможно, в годы Великой Отечественной войны, когда на ЧТЗ будут собирать танки.</p>
--	---	----------------------------------	---

	<p>Параллельно с этим уже в феврале 1930 года в Челябинске начинается строительство опытного завода, который должен был решить проблему сборки первого трактора. Им закупается два трактора «Caterpillar Sixty», одна из которых была полностью разобрана и обмеряна. По этим измерениям была изготовлена часть необходимых деталей, другая часть взята оригинальных – из чего был собран советско-американский агрегат.</p> <p><i>Поехал ли первый «советский» трактор или нет?</i></p> <p>В целом, вы правы. Но тут получилась довольно интересная ситуация. Инженер М. А. Храпко, под чьим руководством шла сборка трактора С-60 так написал в своих воспоминаниях о ней:</p> <p><i>«Тракторист С. Назаров стал заводить двигатель. После нескольких попыток двигатель завелся, трактор выехал во двор и проехал несколько раз вокруг двора. Момент был торжественный. Все были рады, восторженно наблюдали за движением первенца».</i></p>		<p>- Думаем, что поехал.</p>
--	---	--	------------------------------

	<p>Однако, когда все начальство разъехало, трактор внезапно заглох. На следующий день выяснили, что по неопытности гусеницы затянули слишком сильно, поэтому после того, как их отрегулировали, все стало работать стабильно.</p> <p>10 августа 1930 года начинается строительство основного конвейера и главного завода. По решению ВСНХ СССР ЧТЗ заносится в ударную группу крупнейших новостроек страны. Окончание строительства ЧТЗ планировалось на ноябрь 1932 года, однако завершить все работы удалось лишь к июню 1933, так как в процессе его возведения происходили многочисленные сложности.</p> <p>Поначалу рабочие ощущали острую нехватку техники, жилья и медицинской помощи. К тому же, на строительстве была невероятная текучесть кадров: хотя за 1930 год на стройку прибыло 43 тыс. рабочих, из них выбыло 38 тыс. человек.</p> <p><i>Кто же в основном приезжал на стройку? И с чем был связан их быстрый отъезд?</i></p>		<p>- Скорее всего, на стройку приезжали крестьяне.</p> <p>- Так много из них уехало из-за плохих</p>
--	--	--	--

	<p>Верно, в своем большинстве на завод устраивались бедные крестьяне. Условия поначалу и вправду были не очень комфортными, поэтому многие сразу же после получения питания и одежды обратно в деревню.</p> <p>30 апреля 1931 года Центральный комитет партии принял специальное постановление «О ходе строительства Челябинского тракторного завода», где отмечалось, что своевременное окончание стройки и пуск ЧТЗ являются одной из главных задач, стоящих перед народным хозяйством страны. Под лозунгом «Лицом к промплощадке» развернулось движение за ударные темпы строительства. На сооружении основных объектов вводился 10-часовой рабочий день и двухсменная работа.</p> <p>Для сооружения механосборочного цеха молодые рабочие организовывали и так называемые «бетонные вечера», когда после работы, под звуки оркестра, строители возводили стены корпусов будущего завода.</p> <p>Многие работы по сборке и настройке оборудования выполнялись ударными темпами даже при отсутствии чертежей и необходимых инструментов.</p>		условий работы и жизни.
--	--	--	-------------------------

<p>Первенец ЧТЗ – трактор С-60 (2 минуты)</p>	<p>Имея в виду массовый энтузиазм строителей и самоотверженную помощь трудящихся страны в сооружении предприятия, Г. К. Орджоникидзе отмечал <i>«Я много видел у нас различных строек и хороших, и плохих, но такой прелестной стройки, как Челябинский тракторный завод, другой такой у нас нет».</i></p> <p>1 июня 1933 года ЧТЗ вступил в строй действующих предприятий. Перед участниками торжественного митинга прошла первая колонна из 13 челябинских тракторов. По случаю открытия крупнейшего предприятия в город приехал сам Михаил Иванович Калинин, которому было продемонстрировано новейшее оборудование и первые тракторы.</p> <p><i>Помните, какое место в руководстве СССР занимал этот деятель?</i></p> <p>Верно. Поэтому его приезд означал то, что ЧТЗ играл ключевую роль для развития всего СССР.</p>	<p>Вспоминают и отвечают</p>	<p>- Калинин занимал пост председателя ЦИК СССР.</p>
---	--	------------------------------	--

	<p>Один из первых тракторов, собранных на заводе, мы с вами можем и сейчас наблюдать перед зданием заводоуправления. Это трактор С-60 «Сталинец», выпускавшийся с 1933 по 1937 гг.</p> <p>Оценивая пуск ЧТЗ, Г. К. Орджоникидзе говорил на XXII съезде партии: <i>«Такого огромнейшего и роскошнейшего завода нет не только в Европе, но, кажется, и в Америке».</i></p> <p>Завод был построен, лучшие работники и главные инженеры были удостоены почетных наград. Однако не стоит забывать и о вопросах, связанных с жильем и культурной жизнью работников предприятия. О них и не забывали – параллельно со строительством завода начали проектировать и застраивать целый «город в городе» - соцгород ЧТЗ.</p>		
<p>Рождение идеи о соцгороде (поездка на трамвае от ост. «ЧТЗ»</p>	<p>Что же вообще такое соцгород, как этот термин расшифровывается?</p> <p>Верно, соцгород – это социалистический город, то есть поселение, в основе организации которого были заложены социалистические идеи.</p>	<p>Высказывают предположения</p>	<p>- Социалистический город.</p>

<p>до ост. «Театр ЧТЗ») 5 минут</p> <p>Повествование с элементами беседы</p>	<p><i>Кто может перечислить эти идеи?</i></p> <p>Правильно, при проектировании соцгородов планировалось отсутствие частной собственности, максимальное обобществлением быта, а также забота государства о воспитании детей и справедливое и централизованное распределение благ.</p> <p>Однако идея о строительстве соцгородов пришла к советскому руководству не сразу. Она родилась из нескольких подобных концепций жилого расселения, среди которых можно выделить идею города-сада Эбенизера Говарда. Его идея основывалась на создании такого поселения, которое сочетало бы в себе преимущества как города, так и деревни. Устав от тесных и грязных промышленных городов, философ пытался найти выход в грамотно зонированных и просторных поселках, где у каждой семьи был бы коттедж с садом и огородом и каждый и мог бы вносить свой вклад в управление данного поселения.</p> <p>В советских реалиях с сильной ролью государства и направленностью на промышленное развитие эта идея преобразовалась в доктрину советского рабочего поселка. Он</p>	<p>Вспоминают, отвечают</p>	<p>- К социалистическим идеям можно отнести социальное равенство и справедливость, отсутствие частной собственности.</p>
--	---	-----------------------------	--

	<p>в отличие от города-сада был тесно связан с производством, в нем также отсутствовала частная собственность, все вопросы, связанные с расселением и управлением, решались государством, а коттеджи заменялись на многоквартирные дома коммунального типа.</p> <p>К концу 1920-х гг. с началом первых пятилеток и интенсивной индустриализации проектирование рабочих поселков плавно перерастает в проектирование и строительство полноценных соцгородов, рассчитанных уже на проживание в них десятков, а то и сотен тысяч человек. Кроме жилых зданий в них планируются бытовые, образовательные и культурно-досуговые учреждения.</p> <p>Если говорить конкретно про соцгород ЧТЗ, в нем планировались такие учреждения как фабрика-кухня, общественная баня, почта, ясли, детские сады, школы и училища, ну и, конечно же, клубы, театры и кинотеатры.</p>		
<p>Учреждения культуры (10 минут)</p> <p>ДК ЧТЗ (7 минут)</p>	<p>Ну вот мы с вами оказались в центральном месте соцгорода ЧТЗ, а именно у здания Дворца культуры, являющимся выявленным объектом культурного наследия 1934 года постройки. Автор проекта – Андрей Константинович</p>		

<p>Повествование с элементами беседы в сочетании с демонстрацией фотографий</p>	<p>Буров. Он же в соавторстве с командой архитекторов (В. Дубовского, А. Самойлова, И. Крысова, Ю. Кириллова, А. Кратюка и др.) является также создателем проекта всего соцгорода.</p> <p>В соответствии с первоначальным проектом, клуб должен был разместиться в нескольких композиционно связанных зданиях с различным функциональным назначением. Комплекс предполагался из пяти корпусов - театра, здания с кружковыми помещениями, спортзала, пионерского клуба и кинозала. Однако из всего вышеперечисленного было построено только два здания – киноклуб для зрелищ и массовых мероприятий, ныне театр ЧТЗ, и Дворец культуры ЧТЗ для клубной работы.</p> <p>Давайте вспомним уроки МХК и попробуем определить стиль этого здания.</p> <p>Верно. <i>Давайте же назовем характерные черты этого стиля, кто готов это сделать?</i></p> <p>Все правильно! Стоит отметить, что конструктивистская архитектура подразумевала строительство зданий из</p>	<p>Думают</p>	<p>- Здание построено в стиле конструктивизм.</p> <p>- Геометрические формы, отсутствие декора, строгая</p>
---	--	---------------	---

	<p>железобетонных конструкций. Поэтому двухэтажное здание ДК ЧТЗ, построенное из кирпича с имитированием ленточного остекления по его периметру, лишь внешне напоминает этот стиль.</p> <p>Как вы помните, конструктивизм был очень популярен в 1920-е–начале 1930-х гг., и сегодня мы еще не раз столкнемся с ним, или, лучше будет сказать, с его имитацией.</p> <p>Когда это здание было только построено, здесь располагался заводской клуб. Деятельность клуба, а именно литературного кружка, началась еще в декабре 1930 года. Дворец культуры имеет яркую историю со своими богатыми традициями, с интересными коллективами и талантливыми руководителями. Среди них – Литературное объединение имени М. Львова. Особый расцвет коллектив получил в годы работы Заслуженного работника культуры России Ефима Григорьевича Ховива. С его именем связана деятельность киностудии «ЧТЗ-фильм», которой было выпущено около 10 фильмов, посвященных ЧТЗ.</p>		<p>функциональность предметов.</p>
--	--	--	------------------------------------

	<p>Это место примечательно также и тем, что в сентябре 1941 г. в здании клуба сформировался отряд первых добровольцев-танкистов ЧТЗ, участвовавший в обороне Москвы. Из всех воинов 1-го отряда после тех боёв остались в живых только 2 человека. Этому памяtnому событию, как вы видите, посвящена мемориальная доска.</p> <p><i>Скажите, а какое значение имеет сейчас дворец культуры?</i></p> <p>Совершенно верно. И по сей день это здание выполняет изначально задуманную функцию. Однако кроме этого, часть площади используется под коммерцию – там проходят различные ярмарки.</p> <p>Как вы упомянули, в ДК базируется народный театр, а выступал и периодически выступает он в соседнем здании – Театре ЧТЗ, куда мы с вами сейчас и направимся.</p>		<p>- Сейчас в нем занимаются различные танцевальные коллективы, есть студия живописи и рисунка, оркестр русских народных инструментов и народный театр.</p>
<p>Театр ЧТЗ (3 минуты)</p>	<p>Здание киноклуба, построенное к 1932 году и являющимся выявленным объектом культурного наследия, также было спроектировано А. Буровым.</p> <p>2 июня 1933 года именно здесь проходило собрание трудящихся в связи с пуском ЧТЗ, на котором в том числе</p>		

	<p>выступал М.И. Калинин, о чем нам сообщает памятная доска. Говорят, что именно в этом здании было организовано первое звуковое кино на Урале с показом фильма «Златые горы».</p> <p>Изначально построенное в стиле конструктивизм, внешний и внутренний облик здания был изменен во второй половине 1940-х гг. по проекту архитектора Михаила Антоновича Леженя.</p> <p><i>Что же это за стиль?</i></p> <p><i>Верно. По каким элементам здания вы это поняли?</i></p> <p>Все так. Взглянув на главный фасад здания, выходящего на проспект Ленина, мы можем четкий акцент на крупномасштабной лоджии, оформленной коринфской колоннадой и огражденной балюстрадой. Все фасады украшены пилястрами и рельефными композициями. На парапетных столбиках на боковых и дворовом фасадах установлены вазоны.</p> <p>Стоит отметить, что после изменения облика в здании вместо кино стали показывать театральные постановки</p>	<p>Думают</p>	<ul style="list-style-type: none"> - Неоклассицизм. - Строгое соблюдение четких, прямых линий; сохранение пропорций; наличие колонн, ордеров и декора в античных мотивах.
--	---	---------------	---

	<p>рабочих завода. Кроме того, здесь проходили различные общественные и политические собрания.</p> <p>В настоящее время в здании театра периодически проходят различные выступления местных и приезжих артистов. Внутри, к сожалению, все сильно постарело – здание давно не видело ремонта.</p>		
<p>Комплекс КБС (культурно-бытового строительства) (4 минуты)</p> <p>Фабрика-кухня (3 минуты)</p>	<p>Без культурной составляющей человек прожить может, <i>однако без чего люди обычно не могут обойтись и нескольких дней?</i></p> <p>Точно! И проектировщики соцгорода это прекрасно понимали. Именно поэтому между жилым массивом и предприятием расположилось значительно по размерам двухэтажное здание фабрики-кухни, также обладающее элементами конструктивизма. Здание было построено в 1932 году.</p> <p>Само название учреждения говорит за себя – эта фабрика была рассчитана на приготовление 100 тыс. порций в сутки! Сама кухня располагалась за этим зданием, а здесь располагалась столовая и магазин полуфабрикатов.</p>	<p>Предполагают</p>	<p>- Без воды и еды.</p>

<p>Банно-прачечный комбинат (1 минута)</p>	<p>Стоит сказать, что фабрика-кухня в то время воспринималась также как важное общественное заведение, активно влияющее на формирование коммунистических принципов быта и способствующее отмиранию индивидуального домашнего хозяйства.</p> <p>В годы войны повара здесь работали круглосуточно, чтобы кормить и рабочих завода, и военных, которые прибывали в Челябинск за новыми танками, и учащихся ремесленного училища.</p> <p>В конце 1980-х гг. в здании находился ресторан «Восток». А уже в 2000-е гг. здесь разместился Московский социально-психологический институт, хотя сейчас он уже не функционирует.</p> <p>В это же квартале за зданиями фабрики-кухни расположились общественные бани, а точнее – банно-прачечный комбинат, находящийся в 4-х этажном здании 1932 года постройки. Изначально он был не только местом приема водных процедур, но и местом районной стирки. По графику рабочие завода приходили сюда мыться и стирать одежду.</p>		
--	---	--	--

	<p>Можно сказать, что бани оказались наиболее стабильным и жизнеспособными из всего комплекса соцгорода, и по сей день люди приходят сюда – в «баню № 22», но уже больше для того, чтобы просто провести друг с другом время и пообщаться.</p>		
<p>Здание ФЗУ (3 минуты)</p> <p>Повествование с элементами описания</p>	<p>Воспитанию детей в соцгороде также уделялось должное внимание – ведь «человека труда» нужно было воспитывать с самого рождения.</p> <p>Для дошкольной группы предусматривались ясли (0–3 года) и детский дом (3–7 лет), школьники должны были быть организованы в коммуны, рассчитанные на 800 чел., подростки старше 16 лет размещены в общежитиях, расположенных в непосредственной близости к предприятию.</p> <p>Ясли и школу мы с вами посмотрим чуть позже.</p> <p>Сейчас же мы познакомимся с ФЗУ – фабрично-заводским училищем. Оно располагалось в здании, которое мы с вами можем видеть по диагонали от нас. Вообще, в 1930-е гг. при каждом заводе были свои фабрично-заводские училища, куда после окончания школы шли учиться будущие токари, слесари и рабочие других профессий.</p>		

	<p>3-х этажное здание ФЗУ построено в виде буквы «П» в 1930–1931 гг. Примечательно это здание тем, что черты конструктивизма в нем более явные, чем в каком-либо другом здании соцгорода: на втором этаже, со стороны главного фасада, применено сплошное остекление, а в основе здания заложены железобетонные конструкции.</p> <p>После же войны в это здание переезжает кинотеатр, а затем в нем появляется и библиотека им. Горького, которая работает здесь до сих пор. В 2011 году кинотеатр «Кировец» закрылся, а на его месте сейчас работает детский театр теней «Скарабей».</p>		
<p>Улица 40-летия Октября, улица Ловина, улица Горького (15 минут)</p>	<p>Теперь же мы переходим, пожалуй, к самой обширной по территории части соцгорода – его жилой застройке.</p> <p>Как я уже упоминал, при строительстве ЧТЗ одной из основных проблем была проблема размещения строителей и будущих рабочих предприятия. Поначалу всех приезжих размещали в одно- двухэтажных бараках с печным отоплением. Но это было лишь временное решение, так как по задумке архитекторов у завода должен был появиться жилой массив, который рассчитывался на 37,5 тыс.</p>		

<p>Первый жилой квартал для работников ЧТЗ (7 минут)</p> <p>Повествование с элементами беседы и показом фотографий</p>	<p>человек (в ходе стройки плановое население увеличилось до 50 тыс. чел.). Образцом для подражания в проектировании жилых домов для работников будущего предприятия был признан соцгород Нижегородского автомобильного завода 1930 года постройки.</p> <p><i>Какое же название спустя два года получило это предприятие? И с чем это было связано?</i></p> <p>Правильно!</p> <p>Что касается плана застройки соцгорода ЧТЗ, то от него осталось лишь фотография проектной перспективы. По ней можно понять, насколько масштабным он планировался: значительная часть территории занята кварталами с домами для индивидуально-семейного проживания со строчной застройкой и квартальной системой соцкультбыта. Южнее от центральной оси поселения находятся два квартала с жилкомбинатами.</p> <p>От первоначальной идеи осталось система соцкультбыта и квартиры для индивидуально-семейного проживания</p>	<p>Вспоминают</p>	<p>- Горьковский автомобильный завод (или ГАЗ).</p> <p>- Было связано с переименованием города.</p>
--	---	-------------------	---

	<p>ния. Идея с жилкомбинатами в связи со сменой приоритетов в жилищной политике была отброшена как утопическая.</p> <p>В период с 1930 по 1932 гг. был построен первый жилой квартал, который в настоящее время ограничен улицами Ловина, Горького, Первой Пятилетки и 40-летия Октября. Как мы с вами можем видеть, по внешнему виду эти дома выглядят очень строго – на гладких без декора стенах располагаются горизонтальные ряды окон. Монотонность разбивают лишь вертикальные выступы лестничных клеток и балконы на втором -четвертом этажах.</p> <p>Дома расположены параллельно друг другу и направлены своими длинными фасадами на восток и на запад.</p> <p><i>Как вы думаете, почему?</i></p> <p>Все верно – научным языком эта характеристика называется уровнем инсоляции.</p> <p>Все дворы полны зелени – в том, что ей отводилось большое внимание, можно увидеть отголоски идеи городского сада.</p>	<p>Предполагают</p>	<p>- Возможно, для того, чтобы солнце в комнатах было в максимальном количестве квартир.</p>
--	---	---------------------	--

<p>Дома ИНОРСа (5 минут)</p>	<p>В квартирах предполагалось семейное или покомнатное заселение при равных жилищных условиях. В каждой квартире предусматривались встроенные шкафы, кухня, туалет и умывальня. Причем кухня рассматривалась как временное явление, ведь питаться все должны были в специальных общественных столовых. В домах также планировалось центральное отопление, водопровод и канализация.</p> <p>К югу от «буровского городка» располагается квартал с так называемыми «ИНОРСовскими домами», предусмотренными для заселения иностранными специалистами и инженерно-техническим составом ЧТЗ.</p> <p><i>Давайте попробуем предположить, что значит аббревиатура «ИНОРС»?</i></p> <p>Все так. 8 домов квартала, ограниченные улицами Ловина – Горького – пр. Ленина – 40-летия Октября, выстроены в 1931–1934 гг. именно там, где изначально планировалось разместить жилкомбинаты.</p> <p>В квартирах были предусмотрены просторные прихожие, большие кухни (около 8 кв. м.), отдельные санузлы</p>	<p>Предполагают</p>	<p>- ИНОРС – ИНО- странная Рабочая Сила.</p>
------------------------------	---	---------------------	--

<p>Общественный сектор жилого квартала (3 минуты)</p>	<p>и ванна, и даже комнаты для прислуги, что было своеобразной уступкой работникам «непролетарского происхождения».</p> <p>По воспоминаниям одной из жительниц этих домов «когда во время войны город принимал эвакуированных, и нам пришлось потесниться, то в ванную комнату была перенесена кухня. А в самой кухне поселилась семья из Ленинграда».</p> <p>Всего в жилом секторе было построено 48 домов, являющимися, по сути, первыми капитальными многоэтажными домами в Челябинске.</p> <p>Здания и объекты общественного сектора предполагалось расположить вдоль двух центральных пересекающихся линий квартала. Они включали в себя ясли, детские сады, школу, клуб-столовую, детские и спортивные площадки. Так, на месте современного детского сада № 66 находились ясли, севернее – две небольшие школы на 320 учащихся каждая (они не сохранились). На месте совре-</p>		
---	---	--	--

	<p>менной Администрации Тракторозаводского района располагался клуб-столовая, являвшимся общественным центром микрорайона.</p> <p><i>Как вы думаете, что могло располагаться в таком месте?</i></p> <p>Верно, кроме всего перечисленного это здание смогли также включить комнаты для кружковых занятий и парикмахерскую.</p>	Размышляют	- Наверное, в здании находились как культурные учреждения, например, библиотека или танцевальные залы, так и бытовые – по типу столовой или магазина.
<p>Комсомольская площадь (10 минут)</p> <p>Сама площадь (5 минут)</p> <p>Повествование с элементами беседы</p>	<p>Комсомольская площадь в настоящее время является центральной площадью всего Тракторозаводского района. За долгие годы площадь стала центром притяжения жителей и гостей города. Здесь в советские годы пионеры и комсомольцы стояли в почетном карауле 9 мая, а 7 ноября формировали колонны, следующие на демонстрацию. На любимой площади тракторозаводцев также проходили смотры песни и строя, праздничные легкоатлетические эстафеты, выставки продукции ЧТЗ.</p>		

	<p>Свое имя, как нетрудно догадаться, площадь получила в честь комсомольцев, но не просто так. Все дело в том, что в годы Великой Отечественной войны десятки тысяч молодых парней и девчат (комсомольцы) стали героями тыла, собирая чуть ли не круглосуточно танки и самоходные установки для фронта.</p> <p><i>Но почему вообще в Челябинске начали производить танки, причем в таком большом количестве?</i></p> <p>Верно! Конструкция цехов позволяла это сделать, причем в довольно сжатые сроки.</p> <p><i>Какие еще факторы сыграли роль в организации танкового производства в нашем городе?</i></p> <p>Все так. Однако финальное решение о переориентации тракторного производства на выпуск танков было принято после приезда наркома танковой промышленности СССР Вячеслава Александровича Малышева 25 июня 1941 года.</p> <p>Дальнейшие события начала войны также сыграли свою роль, когда южный центр танковой промышленности</p>	<p>Высказывают предположения</p>	<p>- В Челябинске уже было налажено производство тракторов, которые в быстрые сроки можно было преобразовать в производство танков.</p> <p>- Наличие мощной электростанции; отличный логистический потенциал местного вокзала;</p>
--	--	----------------------------------	--

	<p>– Харьков будет захвачен, а Ленинград с его Кировским заводом окажется в окружении врага. Предприятия и жителей этих городов в срочном порядке эвакуировали в глубокий тыл, в том числе в Челябинск.</p> <p>Из Харькова эвакуировали Харьковский моторный завод № 75, из Ленинграда – Ленинградский Кировский завод, в связи с чем 6 октября 1941 года ЧТЗ получил название «Кировский завод Наркомата танковой промышленности в городе Челябинске» (завод №100) (кратко – ЧКЗ).</p> <p>Основной специализацией предприятия стало производство тяжелых танков (позднее – САУ на их базе), дизель-моторов и топливной аппаратуры. За 38 дней было организовано и 22 августа 1942 года начато производство танков Т-34, в феврале 1943 г. – самоходных артиллерийских установок, в сентябре 1943 г. – тяжёлых танков ИС.</p> <p>Помимо огромного производственного значения, ЧКЗ выступал также как центр конструкторской и инженерной мысли. В заводском КБ трудились такие прославленные конструкторы танков, как Ж. Я. Котин, заместитель наркома по техническим вопросам, Н. Л. Духов, М. Ф.</p>		присутствие крупного поставщика металла в виде магнитогорского металлургического комбината.
--	---	--	---

<p>Гимназия №48 (3 минуты)</p> <p>Повествование в сочетании с показом фотографий</p>	<p>Балжи и ряд других специалистов, занимавшихся на протяжении военного периода совершенствованием тяжелых танков.</p> <p>На ЧКХ создали 13 типов новых танков и САУ, 6 типов танковых дизельмоторов, в частности модификации В-2. Впервые в мировой практике танкостроения сборка тяжелых танков была поставлена на конвейер.</p> <p>В сжатые сроки завод стал одним из главных арсеналов фронта, за годы войны было произведено: более 19 тыс. танков и самоходных установок; 48,5 тысяч танковых дизельмоторов; 17,7 миллионов заготовок боеприпасов. Масштаб трудового подвига работников предприятия не переоценен.</p> <p>Справа от площади располагается здание Гимназии №48. История школы начинается со 2 сентября 1930 года, когда под номером 17 она открыла свои двери для детей первостроителей ЧТЗ. Находилась она тогда на 2-м участке в бараке №12. В бараке было печное отопление, парт не было, лишь столы да табуреты. Летом 1931 года школа была переведена на 7 участок – в дом №4 по улице</p>		
--	--	--	--

<p>Памятник героям тыла Великой Отечественной войны «Танк» (2 минуты)</p>	<p>Тракторной (ныне Ловина). Уже в 1936 году школа была переименована в Среднюю школу №48. Стоит отметить, что в то время для школы подбирались лучшие педагоги со всей страны. Дети имели возможность посещать 22 кружка.</p> <p>В нынешнее здание, построенное в 1935 году по проекту архитектора Михаила Леженя, школа переезжает к 1940 году, объединяясь со школой № 52. Само здание обладает характерными чертами конструктивизма.</p> <p>В первые военные годы в здании школы, которая находилась в распоряжении Челябинского Обкома партии, были размещены эвакуированные семьи, а также госпиталь для раненых бойцов. В 1943 году в здание уже мужской средней школы вернулись учащиеся. Они вместе с другими пионерами области сумели собрать средства на строительство сверхпланового танка, который назвали «Пионер».</p> <p>На постаменте у школы по проекту архитектора Е. В. Александрова в 1965 году был поставлен самый настоящий танк ИС-3, который называли «Танком Победы».</p>		
---	---	--	--

	<p><i>Скажите, а танки ИС-3 принимали участие в Великой Отечественной войне?</i></p> <p>Правильно, их разработали и начали выпускать лишь к самому концу войны, поэтому до фронта они так и не дошли.</p> <p>На чугунной плите лицевой стороны постамент отлитые в чугуне слова «Уральцы, Вам, чьи руки золотые ковали здесь победу над врагом. 1941–1945».</p> <p>Ваши бабушки и дедушки наверняка помнят, что за памятником был установлен фриз с шестью орденами, которыми награждён комсомол нашей страны. К сожалению, этот барельеф был утрачен в конце 1980-х гг.</p> <p>Однако школа «У танка» все еще функционирует и в данный момент ее ученики специализируется на изучении французского языка.</p>		<p>- Нет, танки данного типа не успели принять участия в боевых действиях 1941-1945 гг.</p>
<p>Парк им. Терешковой (5 минут) Рассказ с элементами беседы</p>	<p>На перекрестке проспекта Ленина и улицы Рождественского (поворот в Ленинский район) сохранился парк, который был заложен в 1945 году по инициативе Исаака Моисеевича Зальцмана, руководившим Челябинским Кировским заводом в годы войны. Он получил официальное</p>		

<p>Памятник И. Я. Трашутину (3 минуты)</p>	<p>название «Детского парка», но долгое время его называли «Зальцмановским садом». Этот парк стал любимым местом отдыха жителей района и учащихся школы №48. В 1963 году парку присвоили имя Валентины Терешковой.</p> <p>Чем же известна эта женщина?</p> <p>Правильно. Как вы видите, в парке ей уставлен памятник. Но это не единственный памятник в этом месте. Здесь также можно найти бюст Ивану Яковлевичу Трашутину, установленный в 1983 году.</p> <p>Чем же отличился Иван Яковлевич?</p> <p>Да, благодаря такому выдающемуся инженеру на Кировском заводе в годы Великой Отечественной войны был освоен выпуск 6 модификаций дизелей его разработки, изготовлено свыше 48 тыс. танковых моторов и 85 тыс. комплектов топливной аппаратуры, что конечно же, внесло ощутимый вклад в победу СССР.</p> <p>В наши дни парк довольно сильно преобразился. Несколько лет назад (в 2020 году) здесь провели масштабную реконструкцию, сделав главной темой парк космос. Теперь здесь можно прогуляться в сквере планет, отдохнуть на</p>	<p>Вспоминают</p>	<p>- Валентина Терешкова является первой в мире женщиной-космонавтом.</p> <p>- И. Я. Трашутин был главным конструктором по моторостроению на Челябинском Кировском заводе, дважды Герой Социалистического Труда.</p>
--	---	-------------------	--

	<p>скамейке между двумя первыми хвостатыми космонавтками – Белкой и Стрелкой или полюбоваться фонтаном в виде космического корабля. В парке также появились каркасные скульптуры из искусственной травы и беседки для отдыха и настольных игр.</p>		
<p>Заключительная Беседа (3 минуты)</p>	<p>Ну что же, на этом наша экскурсия подходит к концу. В ходе нашей прогулки мы с вами изучили значительный пласт истории, связанный с зарождением и становлением одного из важнейших предприятий Челябинска – ЧТЗ. Мы выяснили, почему именно Челябинск был выбран в качестве площадки для возведения «гиганта» тракторостроения; проследили процесс проектирования и строительства предприятия и соцгорода при нем; узнали, как именно Челябинск стал именоваться «Танкоградом». Надеюсь, вы все заполнили выданную вам в начале экскурсии карту. Ну а дома вам предстоит выполнить одно из заданий на выбор:</p> <ol style="list-style-type: none"> 1. Составить исторический портрет одной из личностей, внесшей вклад в развитие ЧТЗ; 		

	<p>2. Подготовить доклад по одному из архитектурных памятников соцгорода ЧТЗ;</p> <p>3. Составить рассказ «Мой идеальный город».</p> <p>Спасибо всем за внимание, и до встречи на новых уроках истории!</p>		
--	---	--	--

ПРИЛОЖЕНИЕ 16

ЧТЗ и его соцгород



- | | | | |
|----|----|-----|-----|
| 1. | 5. | 9. | 13. |
| 2. | 6. | 10. | 14. |
| 3. | 7. | 11. | 15. |
| 4. | 8. | 12. | 16. |