



МИНИСТЕРСТВО ПРОСВЕЩЕНИЯ РОССИЙСКОЙ ФЕДЕРАЦИИ  
Федеральное государственное бюджетное образовательное учреждение  
высшего образования  
«ЮЖНО-УРАЛЬСКИЙ ГОСУДАРСТВЕННЫЙ ГУМАНИТАРНО-ПЕДАГОГИЧЕСКИЙ  
УНИВЕРСИТЕТ»  
(ФГБОУ ВО «ЮУрГТТУ»)

ПРОФЕССИОНАЛЬНО-ПЕДАГОГИЧЕСКИЙ ИНСТИТУТ  
КАФЕДРА ЭКОНОМИКИ, УПРАВЛЕНИЯ И ПРАВА

**Методические аспекты формирования социальной ответственности у  
обучающихся профессиональных образовательных организаций**

Выпускная квалификационная работа по направлению  
44.03.04 Профессиональное обучение (по отраслям)  
Направленность программы бакалавриата  
«Правоведение и правоохранительная деятельность»  
Форма обучения заочная

Проверка на объем заимствований:

89,2 % авторского текста

Работа рекомендована к защите


« 14 » сентября 2026 г.

Зав. кафедрой Э,УиП

 Корнеев Д.Н.

Выполнил:

студент группы ЗФ-409-112-3-1

Бугаенко Михаил Александрович 

Научный руководитель:

доцент, к.п.н.

Щагина Галина Валентиновна

Челябинск

2026

## ОГЛАВЛЕНИЕ

<b>Введение .....</b>	<b>3</b>
<b>Глава 1. Теоретико-методологические основы формирования социальной ответственности обучающихся профессиональных образовательных организаций.....</b>	<b>7-29</b>
1.1. Социальная ответственность как психологическая категория: сущность, генезис и структура.....	7
1.2. Структура и компоненты социальной ответственности личности обучающихся.....	17
1.3. Особенности и методические основы формирования социальной ответственности обучающихся в системе среднего профессионального образования.....	22
Выводы по Главе 1.....	27
<b>Глава 2. Опытнo-экспериментальная работа по формированию социальной ответственности обучающихся Узловского железнодорожного техникум — филиала ФГБОУ ВО «Петербургский государственный университет путей сообщения Императора Александра I».....</b>	<b>30-45</b>
2.1. Организация и методика исследования уровня сформированности социальной ответственности обучающихся техникума .....	30
2.2. Разработка и реализация методического комплекса формирования социальной ответственности студентов .....	33
2.3. Анализ результатов апробации методического комплекса и оценка его эффективности .....	39
Выводы по Главе 2.....	43
<b>Заключение .....</b>	<b>45</b>
<b>Список использованных источников .....</b>	<b>52</b>
<b>Приложение .....</b>	<b>56</b>

## ВВЕДЕНИЕ

Современный этап развития российского общества характеризуется усилением требований к качеству подготовки специалистов среднего профессионального образования. В условиях модернизации системы образования и реализации Федеральных государственных образовательных стандартов особую значимость приобретает не только формирование профессиональных компетенций обучающихся, но и развитие их личностных качеств, обеспечивающих успешную социализацию и готовность к ответственному выполнению профессиональных и гражданских обязанностей. К числу таких качеств относится социальная ответственность.

Социальная ответственность рассматривается как интегративное качество личности, выражающееся в осознании значимости собственных действий для общества, готовности соблюдать социальные и правовые нормы, принимать обоснованные решения и нести ответственность за их последствия. Для обучающихся профессиональных образовательных организаций формирование данного качества имеет особое значение, поскольку именно в период профессионального становления происходит активное развитие ценностных установок, профессиональной идентичности и гражданской позиции.

**Актуальность исследования** обусловлена рядом факторов. Во-первых, современное общество предъявляет повышенные требования к уровню социальной зрелости и ответственности специалистов различных сфер деятельности. Во-вторых, система среднего профессионального образования обладает значительным воспитательным потенциалом, однако его реализация в части формирования социальной ответственности требует научного и методического обоснования. В-третьих, анализ практики профессиональных образовательных организаций показывает недостаточную

разработанность методических средств, направленных на системное формирование социальной ответственности обучающихся.

Проблема формирования социальной ответственности рассматривалась в трудах отечественных и зарубежных ученых в философском, социологическом, психологическом и педагогическом аспектах. Проблема социальной ответственности получила освещение в трудах представителей различных научных направлений. В философии категория ответственности рассматривалась в контексте свободы, долга и нравственного выбора в работах Н.А. Бердяева, И. Канта, В.С. Соловьёва.

В социологическом аспекте социальная ответственность анализировалась как механизм регуляции общественных отношений и поддержания социальной стабильности в трудах М. Вебера, Э. Дюркгейма, Т. Парсонса.

Психологические основы формирования ответственного поведения исследовались Л.С. Выготским, А.Н. Леонтьевым, С.Л. Рубинштейном, которые связывали становление личностных качеств с деятельностью, развитием самосознания и внутренней мотивации. Проблема развития моральной ответственности личности также рассматривалась в работах А.Г. Асмолова и Л.И. Божович.

В педагогической науке вопросы воспитания ответственного поведения и формирования социально значимых качеств личности нашли отражение в трудах А.В. Мудрика, Н.Д. Никандрова, В.А. Сластенина, И.Ф. Харламова. В контексте профессионального образования формирование профессиональной и социальной ответственности исследовали В.И. Байденко, Э.Ф. Зеер, Е.А. Климов, А.В. Хуторской.

Несмотря на значительное количество исследований, методические аспекты формирования социальной ответственности обучающихся профессиональных образовательных организаций требуют дальнейшей разработки с учетом специфики профессиональной подготовки и требований времени.

Исследования посвящены вопросам сущности ответственности как социально-нравственной категории, механизмам ее становления, роли воспитательной среды и образовательного процесса в развитии ответственного поведения. Вместе с тем недостаточно разработанными остаются методические аспекты формирования социальной ответственности именно в условиях профессиональных образовательных организаций.

Выявленное противоречие между социальной потребностью в подготовке социально ответственных специалистов и недостаточной методической разработанностью данного процесса в системе среднего профессионального образования определило выбор **темы исследования**: «Методические аспекты формирования социальной ответственности у обучающихся профессиональных образовательных организаций».

**Цель исследования** — теоретически обосновать и разработать методические аспекты формирования социальной ответственности у обучающихся профессиональных образовательных организаций.

**Объект исследования** — формирование социальной ответственности обучающихся профессиональных образовательных организаций.

**Предмет исследования** — методические средства, формы формирования социальной ответственности обучающихся профессиональных образовательных организаций.

В соответствии с поставленной целью определены следующие **задачи** исследования:

- 1) проанализировать научную литературу по проблеме формирования социальной ответственности личности;
- 2) раскрыть сущность, структуру и компоненты социальной ответственности обучающихся профессиональных образовательных организаций;
- 3) выявить особенности формирования социальной ответственности в системе среднего профессионального образования;

4) разработать методический комплекс, направленный на формирование социальной ответственности обучающихся в Узловском железнодорожном техникуме — филиала федерального государственного бюджетного образовательного учреждения высшего образования «Петербургский государственный университет путей сообщения Императора Александра I»;

5) провести опытно-экспериментальную работу по апробации разработанного комплекса и оценить его эффективность.

Методологическую основу исследования составляют положения системного, деятельностного и личностно-ориентированного подходов к организации образовательного процесса, а также идеи гуманистической педагогики и теории воспитания.

В процессе исследования использовались теоретические и эмпирические **методы**: анализ и обобщение научной литературы, наблюдение, анкетирование, педагогический эксперимент, методы количественной и качественной обработки данных.

Базой исследования явилась профессиональная образовательная организация Узловский железнодорожный техникум — филиал федерального государственного бюджетного образовательного учреждения высшего образования «Петербургский государственный университет путей сообщения Императора Александра I, в котором осуществлялась апробация разработанного методического комплекса.

**Практическая значимость** исследования состоит в разработке и апробации методического комплекса формирования социальной ответственности обучающихся, включающего учебные и воспитательные мероприятия, методические рекомендации и диагностический инструментарий, которые могут быть использованы в практике профессиональных образовательных организаций.

Структура выпускной квалификационной работы включает введение, две главы, заключение, список использованных источников и приложения.

# **ГЛАВА 1. ТЕОРЕТИКО-МЕТОДИЧЕСКИЕ ОСНОВЫ ФОРМИРОВАНИЯ СОЦИАЛЬНОЙ ОТВЕТСТВЕННОСТИ ОБУЧАЮЩИХСЯ ПРОФЕССИОНАЛЬНЫХ ОБРАЗОВАТЕЛЬНЫХ ОРГАНИЗАЦИЙ**

## **1.1. Социальная ответственность как психологическая категория: сущность, генезис и структура**

Проблема социальной ответственности личности относится к числу фундаментальных междисциплинарных проблем, находящихся на стыке философии, социологии, психологии и педагогики. Актуальность обращения к данной категории обусловлена изменениями в общественной жизни, усложнением социальных связей, повышением требований к субъектности и самостоятельности личности в принятии решений. В условиях трансформации общественных отношений возрастает значение осознанного и ответственного поведения человека, способного соотносить собственные действия с социальными нормами и общественными интересами.

В философском аспекте ответственность традиционно рассматривается как универсальная категория, отражающая отношение личности к обществу, к другим людям и к самой себе. Ответственность понимается как осознание человеком своей причастности к социальным процессам и готовность нести последствия собственных действий. В философской трактовке она тесно связана с категориями свободы, долга, морали и выбора. Свобода выбора предполагает наличие ответственности за принятые решения; тем самым ответственность выступает как необходимое условие подлинной свободы личности.

Социальный характер ответственности проявляется в том, что она всегда соотносится с системой общественных норм, ценностей и ожиданий. Личность действует не изолированно, а в рамках определённого социума, где ее поведение оценивается с точки зрения соответствия установленным

требованиям. Таким образом, социальная ответственность представляет собой форму регулирования общественных отношений, обеспечивающую устойчивость и предсказуемость взаимодействия между людьми.

В социологическом контексте социальная ответственность рассматривается как механизм поддержания социальной стабильности. Она выступает в качестве регулятора поведения, способствующего соблюдению норм, правил и стандартов, принятых в обществе или профессиональном сообществе. Социологический подход акцентирует внимание на взаимосвязи личности и социальной структуры: ответственное поведение рассматривается как результат интериоризации социальных норм и ценностей.

Социальная ответственность в данном аспекте понимается как способность личности действовать в соответствии с общественными ожиданиями, учитывать интересы других субъектов и предвидеть последствия своих действий для социальной системы в целом. Особое значение придается включенности индивида в различные социальные группы — семью, образовательное учреждение, профессиональное сообщество, где формируются первичные навыки ответственного поведения.

Психологический аспект проблемы связан с исследованием механизмов формирования ответственности как личностного качества. В психологии ответственность рассматривается как компонент самосознания и саморегуляции. Она предполагает развитие таких качеств, как самостоятельность, рефлексивность, способность к принятию решений и готовность принимать последствия собственных действий.

С точки зрения психологии, социальная ответственность формируется в процессе социализации личности. Важную роль в этом процессе играет усвоение моральных норм, развитие эмпатии, формирование устойчивых ценностных ориентаций. Ответственное поведение становится возможным при наличии внутренней мотивации, основанной на принятии социальных норм как лично значимых.

Особое значение имеет развитие рефлексии, позволяющей личности анализировать собственные поступки, оценивать их последствия и корректировать поведение. Без рефлексивного осмысления действий социальная ответственность остается внешней, формальной и неустойчивой.

В педагогической науке социальная ответственность рассматривается как результат целенаправленного воспитательного воздействия. Педагогический подход акцентирует внимание на возможности формирования данного качества в процессе обучения и воспитания. Социальная ответственность трактуется как интегративное личностное образование, включающее систему знаний, ценностных установок и поведенческих навыков.

Педагогическая интерпретация социальной ответственности предполагает рассмотрение ее как педагогической цели и одновременно как результата образовательного процесса. Формирование социальной ответственности осуществляется через включение обучающихся в социально значимую деятельность, организацию коллективной работы, создание ситуаций выбора и ответственности за принятые решения.

В современных условиях профессионального образования социальная ответственность приобретает особое значение, поскольку она становится неотъемлемой частью профессиональной компетентности. Ответственный специалист должен не только владеть профессиональными знаниями и навыками, но и осознавать социальные последствия своей деятельности, соблюдать нормы профессиональной этики и действовать в интересах общества.

Таким образом, анализ различных научных подходов позволяет выделить общие характеристики социальной ответственности:

- осознанность поведения и понимание его последствий;
- соотнесенность действий с социальными нормами и ценностями;
- готовность принимать последствия собственных решений;
- внутреннюю мотивацию к выполнению обязанностей;

- устойчивость проявления ответственного поведения в различных ситуациях.

Социальная ответственность не является врожденным качеством, она формируется в процессе развития личности, социализации и воспитания. Особую роль в этом процессе играет образовательная среда, в которой создаются условия для развития субъектности обучающихся.

Следует подчеркнуть, что социальная ответственность имеет динамический характер. Она развивается по мере расширения социального опыта личности, усложнения ее деятельности и роста уровня самостоятельности. На разных этапах профессионального становления уровень социальной ответственности может варьироваться, что требует учета возрастных и индивидуальных особенностей обучающихся.

В контексте профессионального образования социальная ответственность выступает не только как нравственная категория, но и как показатель готовности к профессиональной деятельности. Будущий специалист должен быть способен принимать решения в условиях неопределенности, нести ответственность за результаты своей работы и соблюдать требования профессиональных стандартов.

Таким образом, социальная ответственность может быть определена как личностное качество, отражающее осознание социальной значимости собственных действий, принятие общественных и профессиональных норм и готовность нести ответственность за последствия принимаемых решений.

Междисциплинарный характер рассматриваемой категории позволяет сделать вывод о необходимости комплексного подхода к ее формированию. Понимание философских, социологических и психологических оснований социальной ответственности создает теоретическую базу для разработки методических аспектов ее формирования в условиях профессиональной образовательной организации.

Теоретические основы исследования социальной ответственности личности

Проблема социальной ответственности личности в современной науке рассматривается как одна из ключевых в контексте развития гражданского общества и профессионального становления личности. Углублённый анализ категории «социальная ответственность» позволяет выявить её сложную структуру и многоуровневый характер, что особенно важно при исследовании педагогических аспектов её формирования.

Социальная ответственность представляет собой не только нравственную установку личности, но и социально обусловленный механизм регуляции поведения. Она формируется под влиянием общественных норм, культурных традиций, профессиональных стандартов и правовых требований. В условиях профессионального образования социальная ответственность выступает как результат социализации обучающихся и одновременно как целенаправленно формируемое качество личности.

#### Философское осмысление категории ответственности

В философском дискурсе ответственность рассматривается в неразрывной связи со свободой выбора. Свобода предполагает возможность альтернативного поведения, однако именно ответственность придаёт свободе нравственное измерение. Ответственность возникает как осознание последствий своих действий и готовность принять их результаты.

Современная философия подчёркивает, что ответственность личности не ограничивается индивидуальным уровнем, а распространяется на социальные отношения и профессиональную сферу. В условиях профессиональной деятельности ответственность приобретает институциональный характер и закрепляется в нормативных документах, регулирующих деятельность специалистов.

Таким образом, философский анализ позволяет рассматривать социальную ответственность как форму осознанного отношения личности к собственным действиям и их общественным последствиям.

#### Социологический аспект социальной ответственности

С точки зрения социологии, социальная ответственность является механизмом поддержания устойчивости общественной системы. Она обеспечивает согласование индивидуальных интересов с общественными нормами. Социальная ответственность проявляется в соблюдении установленных правил поведения, выполнении социальных ролей и исполнении обязанностей.

В профессиональной сфере социальная ответственность связана с выполнением функциональных ролей, закреплённых в системе общественного разделения труда. Особенно это актуально для юридической деятельности, где нарушение норм может повлечь серьёзные социальные последствия.

Социологический подход позволяет рассматривать социальную ответственность как элемент социальной регуляции, обеспечивающий стабильность и предсказуемость поведения субъектов.

#### Психологический аспект формирования ответственности

В психологическом контексте социальная ответственность связана с развитием самосознания, рефлексии и внутренней мотивации. Формирование ответственности предполагает переход от внешней регуляции поведения к внутреннему самоконтролю.

Развитие ответственности связано с формированием таких качеств, как саморегуляция, эмпатия, способность к прогнозированию последствий собственных действий. Для обучающихся профессиональных образовательных организаций это особенно важно, поскольку именно в юношеском возрасте происходит становление профессиональной идентичности и ценностных ориентиров.

Психологические исследования показывают, что устойчивое ответственное поведение формируется при наличии внутренней мотивации и осознанного принятия социальных норм.

#### Правовой аспект социальной ответственности

Особое значение в исследовании социальной ответственности имеет правовой аспект. Юридическая ответственность выступает формализованной формой социальной ответственности, закреплённой в законодательстве. Она предполагает применение мер государственного принуждения в случае нарушения норм права.

Однако социальная ответственность шире юридической, поскольку включает моральные и профессионально-этические компоненты. В системе профессионального образования важно формировать понимание различий и взаимосвязи между социальной и юридической ответственностью.

Для будущих специалистов юридического профиля это приобретает особую значимость, так как их профессиональная деятельность непосредственно связана с применением правовых норм и обеспечением правопорядка.

Педагогический аспект формирования социальной ответственности

С педагогической точки зрения социальная ответственность рассматривается как результат воспитания и обучения. Формирование данного качества предполагает системное педагогическое воздействие, включающее передачу знаний, развитие ценностных установок и организацию практической деятельности.

Современная педагогика подчёркивает необходимость интеграции воспитательных задач в образовательный процесс. Социальная ответственность не может быть сформирована исключительно посредством теоретического обучения; она развивается в процессе практической деятельности, взаимодействия и рефлексии.

В условиях профессиональной образовательной организации формирование социальной ответственности должно быть связано с профессиональной подготовкой, включать моделирование реальных ситуаций и анализ правовых последствий действий.

Структурная характеристика социальной ответственности

Обобщение различных научных подходов позволяет выделить структурные элементы социальной ответственности:

- когнитивный (знание норм и понимание их значения);
- ценностно-мотивационный (принятие норм как лично значимых);
- поведенческий (реальное ответственное поведение).

Данные компоненты находятся во взаимосвязи и обеспечивают целостность проявления ответственности. Недостаточность любого из компонентов приводит к формальному характеру ответственности.

Значение социальной ответственности в профессиональной подготовке

В системе среднего профессионального образования социальная ответственность выступает как необходимое условие профессиональной компетентности. Подготовка специалиста не может ограничиваться передачей профессиональных знаний; она должна включать формирование готовности к ответственному принятию решений.

Для обучающихся юридического профиля социальная ответственность является фундаментальной характеристикой профессиональной деятельности. Она определяет отношение к закону, к правам и обязанностям граждан, к собственной роли в системе правовых отношений.

Таким образом, теоретический анализ категории социальной ответственности позволяет сделать вывод о её многомерной природе и значимости для профессионального становления личности.

Современные подходы к формированию социальной ответственности обучающихся предполагают:

- интеграцию воспитательных задач в образовательный процесс;
- использование активных методов обучения;
- создание ситуаций профессионального выбора;
- развитие рефлексивных способностей;
- формирование устойчивых ценностных ориентаций.

Следует отметить, что социальная ответственность формируется постепенно и требует систематического педагогического сопровождения.

Она не может быть сформирована исключительно посредством информационного воздействия. Необходима организация практической деятельности, в рамках которой обучающийся получает возможность проявить инициативу, принять решение и оценить его последствия.

Современные исследования подчеркивают значимость образовательной среды в формировании социальной ответственности. Воспитывающая среда профессиональной образовательной организации должна обеспечивать:

- наличие четких правил и норм;
- поддержку инициативы обучающихся;
- возможности для коллективной деятельности;
- развитие самостоятельности;
- обратную связь и рефлексию.

Таким образом, генезис понятия социальной ответственности свидетельствует о постепенном переходе от понимания ответственности как внешнего долга к осознанию ее как внутренней позиции личности. Современные подходы рассматривают социальную ответственность как интегративное качество, формируемое в процессе активной деятельности и взаимодействия личности с социальной средой.

Анализ теоретических подходов позволяет сделать вывод о необходимости разработки методических средств, обеспечивающих целенаправленное формирование социальной ответственности обучающихся профессиональных образовательных организаций. Данные положения являются теоретической основой дальнейшего исследования структуры, критериев и уровней сформированности социальной ответственности.

Социальная ответственность обучающихся в системе среднего профессионального образования

Современная система среднего профессионального образования ориентирована на подготовку специалистов, способных эффективно осуществлять профессиональную деятельность в условиях динамично развивающегося общества. В этой связи формирование социальной

ответственности обучающихся становится одной из приоритетных задач образовательной политики.

Социальная ответственность в системе СПО рассматривается как интегральное качество личности, обеспечивающее готовность обучающегося к выполнению профессиональных обязанностей с учётом требований законодательства, профессиональных стандартов и общественных ожиданий. В отличие от общего образования, где основное внимание уделяется формированию общекультурных компетенций, в профессиональном образовании ответственность приобретает прикладной характер и непосредственно связана с будущей трудовой деятельностью.

Нормативно-правовые основы формирования социальной ответственности

Формирование социальной ответственности обучающихся профессиональных образовательных организаций осуществляется в рамках нормативно-правового регулирования системы образования. Федеральный закон «Об образовании в Российской Федерации» определяет воспитание как деятельность, направленную на развитие личности, создание условий для самоопределения и социализации обучающихся. В числе задач воспитательной деятельности особое место занимает формирование гражданской ответственности и правовой культуры.

Федеральные государственные образовательные стандарты среднего профессионального образования предусматривают формирование общих и профессиональных компетенций, включающих способность принимать решения, нести ответственность за результаты профессиональной деятельности и действовать в соответствии с нормами права.

Таким образом, формирование социальной ответственности имеет нормативное обоснование и является обязательной составляющей образовательного процесса.

## 1.2. Структура и компоненты социальной ответственности личности обучающихся

### Особенности социальной ответственности обучающихся СПО

Обучающиеся профессиональных образовательных организаций находятся в возрасте, характеризующемся активным становлением профессиональной идентичности. На данном этапе происходит переосмысление ценностных ориентаций, формирование жизненных целей и развитие самостоятельности.

Социальная ответственность в этот период приобретает переходный характер: от внешне регулируемого поведения к внутренне осознанному. При отсутствии системного педагогического воздействия ответственность может носить ситуативный характер и зависеть от внешнего контроля.

Специфика СПО заключается в тесной связи обучения с производственной практикой. Включение обучающихся в практическую деятельность создаёт реальные ситуации ответственности, где результаты их действий имеют конкретные последствия. Именно практико-ориентированная направленность образования выступает важным условием формирования устойчивого ответственного поведения.

### Воспитательный потенциал профессионального образования

Профессиональное образование обладает значительным воспитательным потенциалом. Учебные дисциплины, особенно в юридическом профиле, содержат элементы, способствующие формированию правовой культуры и понимания социальной значимости профессии.

В процессе освоения профессиональных дисциплин обучающиеся изучают нормативные правовые акты, анализируют правовые ситуации, знакомятся с профессионально-этическими стандартами. Это создаёт основу для формирования осознанного отношения к нормам права.

Особое значение имеет организация внеучебной деятельности: участие в правовых просветительских мероприятиях, конкурсах профессионального

мастерства, волонтерских проектах. Такие формы работы способствуют развитию гражданской позиции и укреплению социальной ответственности.

#### Взаимосвязь социальной и профессиональной ответственности

В условиях профессиональной подготовки социальная ответственность тесно связана с профессиональной ответственностью. Профессиональная ответственность предполагает соблюдение норм профессиональной этики, выполнение должностных обязанностей и готовность отвечать за последствия профессиональных решений.

Для обучающихся юридического профиля это проявляется в формировании уважительного отношения к закону, принципам справедливости и правам человека. Профессиональная деятельность юриста предполагает принятие решений, оказывающих влияние на судьбы людей, что требует высокого уровня социальной зрелости.

Таким образом, социальная ответственность выступает основой профессиональной ответственности и условием формирования компетентного специалиста.

Педагогические условия формирования социальной ответственности в СПО:

Анализ научных источников и практики профессионального образования позволяет выделить ряд условий, обеспечивающих эффективное формирование социальной ответственности:

- интеграция воспитательных задач в содержание профессиональных дисциплин;
- использование активных методов обучения;
- создание ситуаций профессионального выбора;
- организация коллективной деятельности;
- развитие рефлексии.

Реализация данных условий способствует формированию устойчивых личностных установок и готовности к ответственному поведению.

Социальная ответственность как показатель качества подготовки

В современных условиях качество профессиональной подготовки определяется не только уровнем знаний и умений, но и степенью сформированности личностных качеств обучающихся. Социальная ответственность является важным показателем профессиональной зрелости.

Образовательная организация, ориентированная на формирование социальной ответственности, обеспечивает подготовку специалистов, способных принимать обоснованные решения, соблюдать нормы права и действовать в интересах общества.

Таким образом, анализ особенностей социальной ответственности обучающихся в системе среднего профессионального образования позволяет сделать вывод о её ключевой роли в профессиональном становлении личности и необходимости целенаправленного педагогического воздействия.

Проблема структурирования социальной ответственности личности занимает значимое место в современных педагогических исследованиях. Рассмотрение социальной ответственности как целостного личностного образования требует выделения ее внутренних компонентов, критериев оценки и уровней сформированности. Такой подход обеспечивает научную обоснованность педагогической диагностики и позволяет выстроить систему целенаправленного формирования данного качества.

В педагогической науке социальная ответственность трактуется как интегративное образование, включающее когнитивные, мотивационные и поведенческие характеристики личности. Подобная трехкомпонентная модель соотносится с общепринятой в психолого-педагогических исследованиях структурой личностных качеств, где выделяются знания, отношения и деятельность как основные сферы проявления личности.

Теоретические основания структурирования социальной ответственности

Анализ научной литературы позволяет выделить несколько подходов к определению структуры ответственности.

Во-первых, в рамках ценностно-ориентированного подхода ответственность рассматривается как результат усвоения социально значимых ценностей. В этом случае акцент делается на формировании устойчивых убеждений и нравственных установок, регулирующих поведение личности.

Во-вторых, деятельностный подход подчеркивает, что ответственность проявляется прежде всего в конкретной деятельности. Ответственное поведение выступает показателем сформированности соответствующего качества личности.

В-третьих, субъектный подход рассматривает ответственность как характеристику личности, способной к самостоятельному выбору и осознанию последствий собственных решений. Ответственность в данном контексте тесно связана с развитием рефлексии и саморегуляции.

Обобщение данных подходов позволяет выделить комплексную структуру социальной ответственности, включающую взаимосвязанные компоненты.

Компонент	Характеристика и показатели
<b>Когнитивный</b>	Отражает уровень осознания сущности социальной ответственности и понимание социальных и профессиональных норм. Включает: знание прав и обязанностей личности; понимание норм профессиональной этики; осознание взаимосвязи поступков и их последствий; понимание роли личного вклада в коллективную деятельность.
<b>Мотивационно-ценностный</b>	Характеризует отношение к ответственности как личностной и профессиональной ценности. Проявляется в стремлении к добросовестному выполнению обязанностей; принятии норм профессиональной этики; готовности нести ответственность за коллективный результат; наличии внутренней мотивации к социально значимой деятельности.
<b>Поведенческий (деятельностный)</b>	Проявляется в реальных действиях и поступках обучающегося. Выражается в соблюдении дисциплины; своевременном выполнении заданий; участии в коллективной и проектной деятельности; принятии решений в проблемных ситуациях; способности к самокоррекции поведения.

Критерии сформированности социальной ответственности.

Для научной организации педагогического исследования необходимо определить критерии оценки социальной ответственности. Критерий рассматривается как признак, по которому можно судить о степени выраженности исследуемого качества.

<b>Критерий</b>	<b>Показатели</b>
<b>Информационно-когнитивный</b>	знание сущности социальной ответственности; понимание норм профессионального поведения; способность объяснить значение ответственного поведения
<b>Ценностно-мотивационный</b>	положительное отношение к выполнению обязанностей; стремление к качественному выполнению задач; принятие коллективных целей; выраженность профессиональной направленности
<b>Поведенческий</b>	активность в коллективной работе; самостоятельность; соблюдение сроков выполнения заданий; ответственность за результат деятельности

Уровни сформированности социальной ответственности.

На основе выделенных критериев определяются уровни сформированности социальной ответственности обучающихся.

<b>Уровень социальной ответственности</b>	<b>Характеристика</b>
<b>Высокий уровень</b>	устойчивая внутренняя мотивация; инициативность; самостоятельность в принятии решений; систематическое проявление ответственного поведения; готовность к профессиональной деятельности; устойчивая гражданская позиция
<b>Средний уровень</b>	понимание значимости ответственности, но нестабильность ее проявления; зависимость поведения от внешнего контроля; выборочная инициативность; формальное выполнение требований; ситуативное проявление социальной ответственности
<b>Низкий уровень</b>	поверхностное понимание норм; отсутствие устойчивой мотивации; пассивность; необходимость постоянного педагогического контроля; избегание принятия решений; требует постоянного педагогического воздействия.

Особенности структуры социальной ответственности обучающихся СПО.

В условиях профессионального образования структура социальной ответственности приобретает специфические черты:

- усиление профессиональной направленности;
- связь ответственности с будущей трудовой деятельностью;
- зависимость уровня ответственности от включенности в практическую деятельность;
- влияние образовательной среды.

Формирование социальной ответственности обучающихся СПО должно строиться с учетом данных особенностей.

Значение структурного анализа для разработки методического комплекса.

Выделение компонентов, критериев и уровней социальной ответственности позволяет:

- разработать диагностический инструментарий;
- определить направления педагогического воздействия;
- выстроить формирующий эксперимент;
- оценить динамику изменений.

Таким образом, структурный анализ социальной ответственности является теоретической основой организации опытно-экспериментальной работы, представленной во второй главе исследования. Разработанная модель формирования социальной ответственности обучающихся представлена в приложении Д (см. Приложение Д).

### **1.3. Особенности и методические основы формирования социальной ответственности обучающихся в системе среднего профессионального образования**

Система среднего профессионального образования (СПО) занимает особое место в структуре российского образования, поскольку она ориентирована на подготовку квалифицированных специалистов, способных

к эффективной профессиональной деятельности и социальной адаптации. В отличие от общего образования, где доминируют задачи общего развития личности, СПО сочетает образовательные и профессионально-практические цели, что определяет специфику формирования личностных качеств обучающихся, в том числе социальной ответственности.

Формирование социальной ответственности в системе СПО имеет ряд особенностей, обусловленных возрастными, социально-психологическими и профессиональными характеристиками обучающихся, а также спецификой образовательной среды профессиональной организации.

Возрастные и социально-психологические особенности обучающихся СПО.

Обучающиеся профессиональных образовательных организаций, как правило, находятся в возрасте ранней юности и начала взрослости. Этот период характеризуется активным процессом формирования мировоззрения, ценностных ориентаций, профессиональной идентичности и социальной позиции.

В данный возрастной период усиливается стремление к самостоятельности, формируется потребность в признании собственной значимости, возрастает роль самоопределения. Вместе с тем сохраняется влияние группы сверстников, что может как способствовать формированию ответственного поведения, так и препятствовать ему.

Социальная ответственность в данном возрасте находится в стадии становления и во многом зависит от социальной среды. При отсутствии целенаправленного педагогического воздействия ответственное поведение может носить ситуативный характер, определяться внешними факторами (контроль, санкции, требования преподавателя).

Следовательно, процесс формирования социальной ответственности в СПО требует создания условий для развития внутренней мотивации, осознания личной значимости профессиональной деятельности и формирования устойчивых ценностных установок.

Профессиональная направленность образовательного процесса.

Одной из ключевых особенностей СПО является выраженная профессиональная направленность обучения. Образовательный процесс ориентирован на подготовку к конкретной трудовой деятельности, что предполагает формирование у обучающихся ответственности не только за собственные учебные результаты, но и за будущую профессиональную деятельность.

В профессиональной сфере ответственность приобретает особое значение, поскольку ошибки специалиста могут иметь социальные, правовые и экономические последствия. Осознание этого факта должно формироваться уже в процессе обучения.

Включение обучающихся в практическую деятельность (учебная практика, производственная практика, проектная работа) создает реальные ситуации ответственности, где от действий каждого зависит общий результат. Именно в таких условиях происходит переход от декларативного понимания ответственности к ее практическому проявлению.

Интеграция учебной и воспитательной деятельности.

В системе СПО учебная и воспитательная деятельность тесно взаимосвязаны. Формирование социальной ответственности не может ограничиваться рамками воспитательных мероприятий; оно должно быть интегрировано в содержание профессиональных дисциплин.

Решение профессионально ориентированных задач, анализ правовых ситуаций, моделирование служебных конфликтов, выполнение коллективных проектов создают условия для развития ответственности за принятые решения.

Особое значение имеет включение обучающихся в социально значимую деятельность: волонтерские проекты, участие в общественных мероприятиях, профессиональные конкурсы. Такая деятельность способствует осознанию социальной значимости профессии и формированию гражданской позиции.

Роль образовательной среды профессиональной организации.

Образовательная среда профессиональной организации оказывает существенное влияние на формирование социальной ответственности. Под образовательной средой понимается совокупность условий, норм, ценностей и взаимоотношений, в которых осуществляется образовательный процесс.

Воспитывающая образовательная среда должна обеспечивать:

- наличие четких норм и правил;
- справедливость требований;
- поддержку инициативы обучающихся;
- поощрение самостоятельности;
- атмосферу взаимного уважения.

В условиях демократической и поддерживающей среды обучающиеся получают возможность проявлять инициативу и принимать решения, что способствует развитию ответственности.

Значение педагогического сопровождения.

Формирование социальной ответственности обучающихся СПО требует систематического педагогического сопровождения. Преподаватель выступает не только источником знаний, но и организатором деятельности, наставником и примером ответственного поведения.

Педагогическое сопровождение включает:

- постановку четких целей и задач деятельности;
- распределение ответственности в коллективной работе;
- контроль и обратную связь;
- организацию рефлексии;
- индивидуальную поддержку обучающихся с низким уровнем ответственности.

Особое значение имеет личный пример преподавателя, поскольку ответственное отношение к профессиональным обязанностям формирует у обучающихся соответствующие модели поведения.

Противоречия и проблемы формирования социальной ответственности в СПО.

Несмотря на высокий потенциал системы СПО, в практике профессиональных образовательных организаций выявляются определенные трудности:

- преобладание формального подхода к воспитательной работе;
- недостаточная интеграция воспитательных задач в учебный процесс;
- ориентация на контроль, а не на развитие внутренней мотивации;
- ограниченное использование интерактивных методов обучения.

Указанные проблемы свидетельствуют о необходимости разработки методических аспектов формирования социальной ответственности, обеспечивающих системность и результативность педагогического воздействия.

Формы и методы формирования социальной ответственности.

Методические средства формирования социальной ответственности должны обеспечивать активную позицию обучающихся и создание ситуаций реальной ответственности.

К числу наиболее эффективных форм относятся:

- проблемные лекции;
- семинары-дискуссии;
- деловые и ролевые игры;
- кейс-метод;
- проектная деятельность;
- волонтерские и социальные проекты;
- рефлексивные занятия.

Кейс-метод:

Позволяет моделировать реальные профессиональные ситуации, требующие анализа и принятия решения. Обучающиеся учатся прогнозировать последствия действий и нести ответственность за выбранный вариант решения.

Проектная деятельность:

Создает условия для коллективной работы, распределения обязанностей и ответственности за общий результат. Проектная деятельность формирует навыки планирования, самоконтроля и сотрудничества.

Рефлексивные методы:

Организация самоанализа способствует осознанию значимости ответственного поведения. Рефлексия позволяет обучающимся оценить собственный вклад в коллективную деятельность и скорректировать поведение.

### **Выводы по Главе 1**

Проведённый теоретический анализ позволил установить, что социальная ответственность представляет собой интегративное личностное качество, имеющее междисциплинарную природу и раскрывающееся в философском, социологическом, психологическом и педагогическом аспектах. В педагогическом контексте социальная ответственность рассматривается как результат воспитательного воздействия и одновременно как условие успешной социализации личности и её профессионального становления.

Установлено, что в структуре социальной ответственности целесообразно выделять три взаимосвязанных компонента: когнитивный, мотивационно-ценностный и поведенческий. Когнитивный компонент обеспечивает осознание сущности социальной ответственности и понимание социальных и профессиональных норм. Мотивационно-ценностный компонент отражает внутреннее принятие ответственности как личностной и профессиональной ценности. Поведенческий компонент выражается в практической реализации ответственного поведения в конкретной деятельности. Единство указанных компонентов определяет целостность и устойчивость социальной ответственности как личностного образования.

Анализ особенностей обучающихся системы среднего профессионального образования показал, что формирование социальной ответственности обусловлено возрастными, профессиональными и средовыми факторами. Возрастной этап характеризуется становлением профессиональной идентичности и ценностных ориентаций. Профессиональная направленность обучения предполагает включение обучающихся в моделируемые и реальные профессиональные ситуации. Среда профессиональной образовательной организации создаёт условия для интеграции учебной и воспитательной деятельности, что расширяет возможности целенаправленного формирования ответственного поведения.

Выявлено, что эффективность формирования социальной ответственности обеспечивается реализацией системного, деятельностного, личностно-ориентированного и компетентностного подходов. Системный подход позволяет рассматривать процесс формирования ответственности как целостную педагогическую систему. Деятельностный подход подчёркивает необходимость включения обучающихся в социально и профессионально значимую деятельность. Личностно-ориентированный подход обеспечивает учёт индивидуальных особенностей обучающихся и развитие их внутренней мотивации. Компетентностный подход рассматривает социальную ответственность как составную часть профессиональной компетентности будущего специалиста.

Особое значение имеет методическое обеспечение процесса формирования социальной ответственности. Теоретический анализ показал, что эпизодическое использование воспитательных мероприятий не обеспечивает устойчивого результата. Необходима разработка целостного методического комплекса, включающего взаимосвязанные формы, методы и педагогические технологии, ориентированные на поэтапное развитие когнитивного, мотивационно-ценностного и поведенческого компонентов.

Таким образом, результаты теоретического исследования подтверждают необходимость перехода к практической апробации

методических средств формирования социальной ответственности обучающихся профессиональной образовательной организации, что и определяет содержание второй главы работы.

## **ГЛАВА 2. ОПЫТНО-ЭКСПЕРИМЕНТАЛЬНАЯ РАБОТА ПО ФОРМИРОВАНИЮ СОЦИАЛЬНОЙ ОТВЕТСТВЕННОСТИ ОБУЧАЮЩИХСЯ ПРОФЕССИОНАЛЬНОЙ ОБРАЗОВАТЕЛЬНОЙ ОРГАНИЗАЦИИ**

### **2.1. Организация и методика исследования уровня сформированности социальной ответственности обучающихся**

Опытнo-экспериментальная работа по формированию социальной ответственности обучающихся проводилась в условиях профессиональной образовательной организации среднего профессионального образования Узловского железнодорожного техникума — филиала федерального государственного бюджетного образовательного учреждения высшего образования «Петербургский государственный университет путей сообщения Императора Александра I». Базой исследования выступила учебная группа второго курса в количестве 22 человек в возрасте 17–20 лет.

Выбор именно данной категории обучающихся обусловлен спецификой юридического профиля подготовки. Будущая профессиональная деятельность специалистов в сфере правoведения и правоохранительной деятельности непосредственно связана с принятием социально и юридически значимых решений, соблюдением правовых норм, реализацией принципов законности и справедливости. Следовательно, формирование социальной ответственности в данном контексте приобретает не только личностное, но и профессионально-правовое значение.

Методологические основания исследования

Организация исследования основывалась на положениях:

- деятельностного подхода (А.Н. Леонтьев), рассматривающего личность как субъекта деятельности;
- системного подхода (В.В. Краевский), предполагающего комплексное рассмотрение педагогического процесса;

– компетентностного подхода (В.И. Байденко), в рамках которого социальная ответственность рассматривается как компонент профессиональной компетентности;

– концепции активного обучения (А.А. Вербицкий), подчеркивающей необходимость моделирования профессиональной деятельности в образовательном процессе.

Опора на указанные подходы позволила выстроить исследование как целостный педагогический процесс, включающий диагностику, формирование и контроль результатов.

### ***Цель и задачи исследования***

Цель исследования — выявить уровень сформированности социальной ответственности группы обучающихся юридического профиля и определить направления её целенаправленного формирования.

### ***Задачи констатирующего этапа:***

Определить критерии и показатели социальной ответственности обучающихся.

Подобрать диагностический инструментарий.

Провести первичную диагностику.

Проанализировать полученные результаты.

### ***Критериально-диагностический аппарат исследования***

В соответствии с теоретическими положениями, изложенными Главе 1, социальная ответственность обучающихся рассматривалась как интегративное качество, включающее три компонента:

1. Когнитивный

2. Мотивационно-ценностный

3. Поведенческий

Когнитивный критерий отражает уровень понимания обучающимися:

– сущности социальной ответственности;

– юридической ответственности как профессиональной категории;

- роли соблюдения правовых норм в профессиональной деятельности;
- взаимосвязи поступков и правовых последствий.

Мотивационно-ценностный критерий включает:

- отношение к выполнению обязанностей;
- принятие профессиональной этики;
- готовность следовать нормам права;
- стремление к справедливому и законному решению.

Поведенческий критерий проявляется в:

- соблюдении учебной дисциплины;
- ответственности за результаты деятельности;
- участии в коллективной работе;
- способности принимать решения в моделируемых правовых

ситуациях.

Методы исследования

В соответствии с рекомендациями педагогической методологии (В.А. Сластенин), при изучении личностных качеств целесообразно использовать комплекс методов.

В исследовании применялись:

#### 1. Анкетирование

Анкета включала 20 вопросов, из которых 15 — закрытого типа (с использованием четырёхбалльной шкалы), и 5 — открытого типа, направленных на выявление осознанности и личностного отношения обучающихся к социальной ответственности. Закрытые вопросы распределены по информационно-когнитивному, ценностно-мотивационному и поведенческому критериям. Полный текст анкеты представлен в Приложении 3.

Организация процедуры диагностики

Диагностика проводилась в естественных условиях образовательного процесса. Анкетирование осуществлялось анонимно, что позволило получить более объективные данные.

Обработка результатов проводилась методом количественного анализа. По каждому критерию определялись показатели, на основании которых обучающиеся распределялись по уровням: высокий, средний, низкий.

Результаты констатирующего этапа:

**Таблица 1 – Уровни сформированности социальной ответственности обучающихся (констатирующий этап)**

Уровень	Количество обучающихся	%
Высокий	7	32
Средний	10	45
Низкий	5	23

Развернутые количественные данные по каждому обучающемуся представлены в Приложении 4.

Анализ полученных данных:

Полученные результаты свидетельствуют о том, что большинство обучающихся (45 %) демонстрируют средний уровень социальной ответственности. Они обладают базовыми знаниями о правовых нормах, однако не всегда готовы применять их в практических ситуациях.

23 % обучающихся характеризуются низким уровнем, что проявляется в недостаточной самостоятельности, зависимости от внешнего контроля и формальном отношении к выполнению обязанностей.

Высокий уровень (32 %) демонстрируют обучающиеся, проявляющие устойчивую позицию, осознанное отношение к правовым нормам и способность аргументировать свои решения.

Особое внимание было обращено на когнитивный компонент: часть обучающихся затруднялась разграничить понятия «социальная ответственность» и «юридическая ответственность», что подтверждает необходимость целенаправленной работы.

## **2.2. Разработка и реализация методического комплекса формирования социальной ответственности обучающихся**

Результаты констатирующего этапа показали, что значительная часть обучающихся демонстрирует средний и низкий уровень сформированности социальной ответственности. Это проявлялось в недостаточной устойчивости поведенческих проявлений, формальном понимании правовых норм и затруднениях при прогнозировании последствий принимаемых решений. Указанные данные обусловили необходимость разработки и внедрения методического комплекса, направленного на целенаправленное формирование социальной ответственности обучающихся юридического профиля. План воспитательного мероприятия, реализованного в рамках формирующего этапа, представлен в Приложении 2.

### ***Теоретическое обоснование разработки методического комплекса***

Разработка комплекса осуществлялась на основе положений деятельностного, системного и компетентностного подходов.

Согласно деятельностному подходу (А.Н. Леонтьев), личностные качества формируются в процессе активной деятельности субъекта. Следовательно, формирование социальной ответственности невозможно без включения обучающихся в деятельность, моделирующую реальные профессиональные ситуации.

Системный подход (В.В. Краевский) предполагает рассмотрение образовательного процесса как целостной системы, в которой цели, содержание, методы и результаты взаимосвязаны. Это обусловило необходимость интеграции воспитательных задач в содержание профессиональных дисциплин.

Компетентностный подход (В.И. Байденко) рассматривает социальную ответственность как составную часть профессиональной компетентности специалиста. В юридической сфере ответственность неразрывно связана с принципами законности, справедливости и профессиональной этики.

### ***Цель и задачи формирующего этапа***

Цель формирующего этапа — повышение уровня социальной ответственности обучающихся посредством внедрения специально разработанного методического комплекса.

Задачи:

- Создать условия для осознания обучающимися социальной и правовой значимости профессиональных решений.
- Развить навыки прогнозирования последствий действий.
- Сформировать устойчивую мотивацию к ответственному поведению.
- Обеспечить практическое применение правовых знаний в моделируемых ситуациях.

Структура разработанного методического комплекса носит системный характер и включает четыре взаимосвязанных блока: учебно-познавательный, практико-ориентированный, проектный и рефлексивно-оценочный. Выделение данных блоков обусловлено необходимостью поэтапного формирования когнитивного, мотивационно-ценностного и поведенческого компонентов социальной ответственности обучающихся.

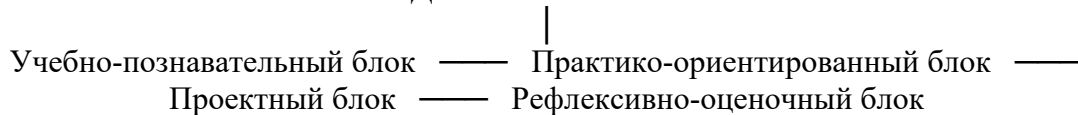
Учебно-познавательный блок направлен на формирование теоретических представлений о сущности социальной и юридической ответственности, нормах профессиональной этики и правовых последствиях действий. Практико-ориентированный блок обеспечивает применение полученных знаний в моделируемых профессиональных ситуациях посредством кейс-анализа и групповой работы.

Проектный блок ориентирован на развитие коллективной и индивидуальной ответственности в процессе совместной деятельности и выполнения информационно-просветительского проекта. Рефлексивно-оценочный блок направлен на формирование навыков самоанализа, самооценки и осознания последствий принимаемых решений.

Таким образом, предложенная структура методического комплекса обеспечивает комплексное педагогическое воздействие на формирование

социальной ответственности обучающихся профессиональной образовательной организации.

## МЕТОДИЧЕСКИЙ КОМПЛЕКС



### 1. Учебно-познавательный блок

Данный блок предполагал включение в учебные занятия элементов, направленных на формирование осознанного понимания социальной ответственности.

В рамках дисциплин профессионального цикла были проведены занятия по темам (пример конспекта учебного занятия представлен в Приложении А (см. Приложение А):

- «Социальная и юридическая ответственность: соотношение понятий»;
- «Профессиональная этика юриста»;
- «Правовые последствия неправомерных действий».

Особое внимание уделялось разграничению понятий социальной и юридической ответственности. Обучающиеся анализировали нормы законодательства, рассматривали примеры дисциплинарной, административной и уголовной ответственности.

Использование проблемных вопросов способствовало развитию критического мышления и осознанию взаимосвязи личного выбора и правовых последствий.

### 2. Практико-ориентированный блок

В соответствии с концепцией активного обучения (А.А. Вербицкий), формирование профессионально значимых качеств требует моделирования реальных ситуаций.

Были разработаны и внедрены кейсы, отражающие типичные профессиональные ситуации:

- конфликт интересов;
- нарушение служебной дисциплины;
- принятие решения в условиях правовой неопределенности;
- ответственность должностного лица за неправомерные действия.

Работа с кейсами строилась по алгоритму:

Анализ ситуации → Определение правовых норм, регулирующих ситуацию → Прогнозирование последствий → Выбор решения → Обсуждение и рефлексия

Такая структура способствовала формированию способности к правовой оценке действий и осознанию социальной значимости принимаемых решений.

### 3. Проектный блок

Проектная деятельность рассматривалась как средство развития коллективной ответственности.

Обучающимся было предложено разработать информационно-просветительский проект «Ответственность несовершеннолетних: правовые и социальные аспекты».

Проект включал:

- анализ нормативно-правовых актов;
- подготовку презентационных материалов;
- разработку памятки для обучающихся младших курсов;
- публичную защиту проекта.

В ходе работы обучающиеся распределяли обязанности, несли ответственность за конкретные участки деятельности и коллективный результат.

Проект позволил интегрировать когнитивный, ценностный и поведенческий компоненты социальной ответственности.

### 4. Рефлексивно-оценочный блок

Формирование ответственности невозможно без развития рефлексии. В конце каждого занятия организовывалось обсуждение:

- какие решения были приняты;
- какие правовые последствия возможны;
- насколько ответственным было поведение участников.

Использовались методы самооценки и взаимооценки.

### **Педагогические условия реализации комплекса.**

Анализ теоретических источников и практики позволил выделить следующие условия:

Создание ситуации морально-правового выбора.

Включение обучающихся в коллективную деятельность.

Поддержка самостоятельности и инициативы.

Связь учебного материала с реальными правовыми нормами.

Организация систематической рефлексии.

Реализация указанных условий обеспечила переход от внешней регуляции поведения к внутренней мотивации.

Организация формирующего этапа:

Формирующий этап проводился в течение одного семестра и включал 8 занятий с элементами кейс-анализа и 1 проектную работу.

Педагог выступал в роли организатора деятельности, консультанта и модератора дискуссии, что соответствует принципам личностно-ориентированного подхода.

Предварительные результаты формирующего этапа

В процессе наблюдения были отмечены:

- рост активности обучающихся;
- повышение качества аргументации правовых решений;
- более осознанное отношение к выполнению заданий;
- проявление инициативы в коллективной работе.

Эти изменения свидетельствуют о положительной динамике формирования социальной ответственности.

### 2.3. Анализ результатов апробации методического комплекса и оценка его эффективности

После завершения формирующего этапа была проведена повторная диагностика уровня сформированности социальной ответственности обучающихся. Контрольный этап осуществлялся с использованием того же диагностического инструментария, что и на констатирующем этапе, что обеспечило сопоставимость полученных данных.

Результаты контрольного этапа:

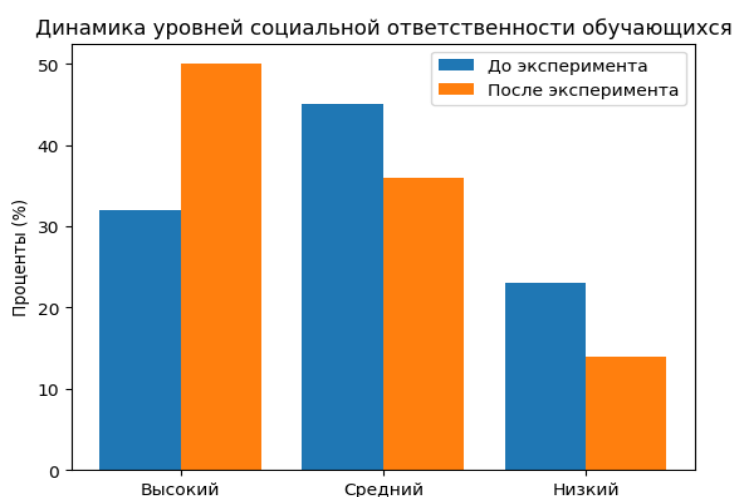
**Таблица 2 – Динамика уровней сформированности социальной ответственности обучающихся**

Уровень	До эксперимента (%)	После эксперимента (%)
Высокий	32	50
Средний	45	36
Низкий	23	14

Детализированные результаты повторной диагностики представлены в Приложении 4.

Полученные результаты свидетельствуют о положительной динамике по всем выделенным критериям.

Количественный анализ изменений:



Рост доли обучающихся с высоким уровнем социальной ответственности на 18 % свидетельствует о формировании устойчивой внутренней позиции и готовности принимать социально и профессионально значимые решения.

Снижение доли обучающихся с низким уровнем на 9 % указывает на результативность педагогического воздействия, направленного на развитие осознанного отношения к нормам права и профессиональной этики.

Изменения по среднему уровню демонстрируют переход части обучающихся на более высокий уровень сформированности, что подтверждает постепенный характер формирования социальной ответственности.

Анализ динамики по критериям:

#### 1. Когнитивный критерий

Повторная диагностика показала, что обучающиеся стали более четко разграничивать понятия социальной и юридической ответственности, осознавать взаимосвязь личного выбора и правовых последствий.

В ходе обсуждения кейсов обучающиеся аргументированно ссылались на нормы законодательства, что свидетельствует о формировании правового мышления и осознанности.

Данный результат подтверждает положение компетентностного подхода о необходимости интеграции теоретических знаний и практической деятельности.

#### 2. Мотивационно-ценностный критерий

Отмечено повышение интереса к обсуждению профессионально-этических вопросов. Обучающиеся проявляли готовность отстаивать правомерные решения, даже если они были менее выгодными с точки зрения личной позиции.

Формирование устойчивой мотивации к соблюдению правовых норм свидетельствует о внутреннем принятии ценностей законности и справедливости.

Эти изменения согласуются с положениями личностно-ориентированного подхода, согласно которому развитие ценностных установок возможно при создании условий для самостоятельного выбора.

### 3. Поведенческий критерий

Наиболее выраженные изменения выявлены по поведенческому компоненту.

В ходе формирующего этапа наблюдалось:

- повышение дисциплинированности;
- более ответственное выполнение заданий;
- активное участие в проектной деятельности;
- стремление к качественной подготовке материалов.

Обучающиеся стали проявлять инициативу при распределении ролей в проектной работе и осознанно принимать ответственность за результат.

Данные изменения подтверждают тезис деятельностного подхода о том, что личностные качества формируются в процессе практической деятельности.

Сопоставление результатов с теоретическими положениями

Полученные данные согласуются с выводами, сделанными в первой главе исследования.

Во-первых, подтверждена, что формирование социальной ответственности является более эффективным при использовании активных методов обучения.

Во-вторых, интеграция правовых аспектов в содержание занятий способствовала осознанию обучающимися социальной значимости профессиональных решений.

В-третьих, систематическая рефлексия усилила осознанность поведения и сформировала устойчивые установки.

Таким образом, результаты эксперимента подтверждают положения системного, деятельностного и компетентностного подходов.

Юридическая специфика результатов:

Особое значение имеет тот факт, что положительная динамика проявилась в способности обучающихся анализировать правовые последствия профессиональных действий.

В ходе контрольного этапа обучающиеся демонстрировали:

- более точное применение норм законодательства;
- аргументированное обоснование решений;
- осознание роли юриста как социально ответственного субъекта.

Это свидетельствует о формировании профессионально ориентированной социальной ответственности.

Качественный анализ наблюдений:

Помимо количественных данных, важное значение имеют качественные наблюдения.

Отмечено:

- повышение уровня дискуссионной культуры;
- готовность признавать ошибки;
- стремление к соблюдению норм академической честности;
- проявление взаимной ответственности в коллективной работе.

Эти изменения свидетельствуют о формировании элементов профессиональной зрелости.

Ограничения исследования:

Следует отметить, что эксперимент проводился в рамках одной учебной группы, что ограничивает возможность широкого обобщения результатов.

Тем не менее полученные данные позволяют говорить о результативности предложенного методического комплекса.

Практическая значимость результатов:

Разработанный методический комплекс может быть использован:

- в системе среднего профессионального образования;
- при подготовке специалистов юридического профиля;
- в рамках воспитательной работы образовательных организаций.

Результаты исследования могут быть рекомендованы к внедрению в образовательную практику.

## **Выводы по Главе 2**

Во второй главе была представлена организация и результаты опытно-экспериментальной работы по формированию социальной ответственности обучающихся Узловского железнодорожного техникума — филиала ПГУПС.

На констатирующем этапе проведена диагностика уровня сформированности социальной ответственности обучающихся по трём критериям: когнитивному, мотивационно-ценностному и поведенческому. Результаты показали, что 45 % обучающихся имеют средний уровень сформированности, 23 % — низкий уровень и 32 % — высокий уровень. Полученные данные свидетельствуют о необходимости целенаправленной педагогической работы, направленной на развитие устойчивых поведенческих проявлений ответственности и осознанного применения правовых норм.

На основании результатов диагностики разработан и внедрён методический комплекс, включающий учебно-познавательный, практико-ориентированный, проектный и рефлексивно-оценочный блоки. Формирующий этап реализовывался в течение одного семестра и включал 8 занятий с элементами кейс-анализа и одну проектную работу. В процессе работы обучающиеся были включены в анализ профессиональных ситуаций, моделирование правовых решений, коллективную деятельность и рефлексию. Проведенный план урока в Приложении А.

Контрольная диагностика показала положительную динамику уровня сформированности социальной ответственности. Доля обучающихся с

высоким уровнем увеличилась с 32 % до 50 %, доля обучающихся с низким уровнем снизилась с 23 % до 14 %. Установлено, что наиболее выраженные изменения произошли по поведенческому критерию, что проявилось в повышении дисциплинированности, активности в коллективной работе и более ответственном выполнении заданий.

По когнитивному критерию зафиксировано более чёткое разграничение понятий социальной и юридической ответственности, а также повышение уровня аргументированности правовых решений. По мотивационно-ценностному критерию отмечено формирование более устойчивого отношения к соблюдению норм профессиональной этики и готовности принимать ответственность за коллективный результат.

Таким образом, апробация методического комплекса показала его практическую результативность. Полученные данные подтверждают возможность эффективного формирования социальной ответственности обучающихся юридического профиля при условии системной организации педагогической деятельности и использования активных методов обучения.

## ЗАКЛЮЧЕНИЕ

Проведённое исследование было направлено на теоретическое обоснование и разработку методических аспектов формирования социальной ответственности обучающихся профессиональных образовательных организаций. Актуальность выбранной темы обусловлена необходимостью подготовки специалистов, способных осуществлять профессиональную деятельность на основе принципов законности, справедливости и социальной ответственности. В условиях модернизации системы среднего профессионального образования формирование личностных качеств обучающихся приобретает стратегическое значение, поскольку именно они определяют готовность выпускников к выполнению профессиональных обязанностей и социально значимых функций.

Теоретический анализ научной литературы позволил установить, что социальная ответственность является междисциплинарной категорией, рассматриваемой в философии, социологии, психологии и педагогике. В философском аспекте она связана с категориями свободы, долга и морального выбора; в социологическом — с механизмами социальной регуляции поведения; в психологическом — с развитием самосознания и способности к саморегуляции; в педагогическом — с результатом целенаправленного воспитательного воздействия. В рамках исследования социальная ответственность определена как интегративное личностное качество, включающее когнитивный, мотивационно-ценностный и поведенческий компоненты.

В ходе теоретического исследования уточнена структура социальной ответственности обучающихся профессиональных образовательных организаций. Когнитивный компонент отражает уровень понимания сущности социальной и юридической ответственности, знание профессионально-этических норм и осознание последствий принимаемых решений. Мотивационно-ценностный компонент выражается в принятии

норм права и профессиональной этики как личностно значимых ценностей. Поведенческий компонент проявляется в конкретных действиях и поступках, свидетельствующих о готовности нести ответственность за результаты собственной деятельности.

Особое внимание в работе уделено специфике формирования социальной ответственности обучающихся юридического профиля. Установлено, что в данной сфере ответственность имеет двойственный характер: она выступает как личностное качество и как правовая категория, закреплённая в нормах законодательства. Это обуславливает необходимость интеграции правовых аспектов в процесс воспитания и профессиональной подготовки.

Опытно-экспериментальная работа позволила выявить исходный уровень сформированности социальной ответственности обучающихся. Результаты констатирующего этапа показали преобладание среднего уровня, что свидетельствует о наличии базовых знаний, но недостаточной устойчивости их практического применения. Были выявлены затруднения в разграничении понятий социальной и юридической ответственности, а также недостаточная способность к прогнозированию правовых последствий профессиональных действий.

На основе полученных данных был разработан и реализован методический комплекс, включающий учебно-познавательный, практико-ориентированный, проектный и рефлексивный компоненты. В процессе реализации комплекса использовались кейс-метод, анализ профессионально-правовых ситуаций, проектная деятельность, коллективные формы работы и элементы рефлексивного анализа. Методический комплекс был ориентирован на создание ситуаций морально-правового выбора, требующих самостоятельного принятия решений и оценки их последствий.

Результаты контрольного этапа показали положительную динамику формирования социальной ответственности по всем выделенным критериям. Увеличилось количество обучающихся с высоким уровнем ответственности,

снизилась доля обучающихся с низким уровнем. Обучающиеся стали более осознанно подходить к выполнению заданий, демонстрировать готовность аргументировать правовую позицию и принимать ответственность за коллективный результат. Полученные данные подтверждают эффективность разработанного методического комплекса и свидетельствуют о том, что формирование социальной ответственности является управляемым педагогическим процессом.

Практическая значимость исследования заключается в разработке методического комплекса, который может быть использован в системе среднего профессионального образования при подготовке специалистов юридического профиля. Предложенные формы и методы работы могут быть адаптированы для других направлений подготовки с учётом профессиональной специфики.

На основе результатов исследования могут быть предложены следующие направления совершенствования образовательного процесса: усиление практико-ориентированности обучения, расширение использования кейс-метода и проектной деятельности, систематическое включение вопросов профессиональной ответственности в содержание дисциплин, развитие рефлексивных навыков обучающихся, а также организация междисциплинарного взаимодействия педагогов при формировании социально значимых качеств личности.

Перспективы дальнейших исследований связаны с расширением эмпирической базы, углублением анализа механизмов формирования социальной ответственности в условиях цифровизации образования, а также разработкой более детализированных диагностических инструментов.

Таким образом, цель исследования достигнута, поставленные задачи решены, теоретические положения получили практическое подтверждение. Формирование социальной ответственности обучающихся профессиональных образовательных организаций является необходимым условием подготовки социально зрелых и профессионально компетентных

специалистов, способных действовать в соответствии с принципами законности и общественной ответственности.

Следует отметить, что формирование социальной ответственности обучающихся профессиональных образовательных организаций не может рассматриваться как локальная воспитательная задача, реализуемая в рамках отдельных мероприятий. Результативность данного процесса обеспечивается системной организацией образовательной среды, в которой согласованно функционируют учебная, воспитательная и внеаудиторная деятельность. Только при условии целостного педагогического воздействия возможно формирование устойчивых личностных установок, определяющих ответственное поведение в профессиональной сфере.

Проведённое исследование позволило выявить, что наибольший эффект достигается в тех случаях, когда обучающиеся включаются в деятельность, максимально приближённую к реальным условиям будущей профессии. Моделирование профессионально-правовых ситуаций, требующих анализа нормативных актов и оценки последствий решений, способствует формированию не только правовых знаний, но и личной позиции обучающихся. В процессе обсуждения кейсов и реализации проектной деятельности обучающиеся осознают, что ответственность носит не формальный, а социально значимый характер и влияет на судьбы людей и функционирование правовых институтов.

Особое значение имеет развитие у обучающихся способности к правовой рефлексии. Осмысление собственных действий и их последствий формирует внутренний механизм самоконтроля, который является основой профессиональной зрелости. В юридической сфере данный аспект приобретает принципиальное значение, поскольку ошибки, допущенные вследствие безответственного поведения, могут повлечь серьёзные правовые и социальные последствия. Следовательно, формирование социальной ответственности выступает важным условием предупреждения

профессиональных деформаций и повышения качества будущей профессиональной деятельности.

Практические результаты исследования подтверждают необходимость включения вопросов социальной и профессиональной ответственности в содержание образовательных программ на системной основе. Рекомендуется разработка методических материалов, ориентированных на анализ правовых ситуаций, расширение практико-ориентированных форм работы и внедрение механизмов самооценки и взаимооценки обучающихся. Это позволит обеспечить устойчивость сформированных качеств и их перенос в реальную профессиональную деятельность.

Кроме того, целесообразно усилить взаимодействие образовательных организаций с представителями профессионального сообщества. Проведение встреч с практикующими специалистами, участие обучающихся в правовых просветительских мероприятиях, организация стажировок и практик способствует формированию понимания социальной значимости профессии и укреплению профессиональной идентичности.

Таким образом, результаты исследования подтверждают, что формирование социальной ответственности обучающихся профессиональных образовательных организаций представляет собой многокомпонентный и поэтапный процесс, требующий научно обоснованного методического сопровождения. Реализация предложенного комплекса педагогических условий обеспечивает положительную динамику развития личностных качеств и способствует подготовке социально зрелых специалистов, способных осуществлять профессиональную деятельность в соответствии с требованиями законодательства и принципами профессиональной этики.

В целом выполненная работа демонстрирует, что системная организация образовательного процесса, основанная на интеграции теоретических знаний, практической деятельности и рефлексивного анализа, создаёт необходимые предпосылки для формирования социальной ответственности как важнейшего качества личности будущего специалиста

юридического профиля. Следует подчеркнуть, что формирование социальной ответственности обучающихся профессиональных образовательных организаций тесно связано с процессом их профессиональной социализации. В период обучения происходит не только освоение специальных знаний, но и становление профессиональной позиции личности, формирование отношения к избранной сфере деятельности, развитие ценностных ориентиров и норм поведения. Именно в этот период закладываются основы будущей профессиональной культуры специалиста. Если процесс формирования социальной ответственности осуществляется целенаправленно и системно, это способствует формированию устойчивых установок на соблюдение законности, профессиональной дисциплины и этических стандартов.

В ходе исследования было установлено, что включение обучающихся в коллективные формы работы играет значительную роль в развитии ответственности. Совместная деятельность требует распределения функций, соблюдения сроков выполнения заданий и учёта интересов других участников. В таких условиях формируются навыки взаимодействия, взаимного контроля и принятия коллективной ответственности. Это особенно важно для будущих специалистов юридического профиля, чья профессиональная деятельность часто предполагает командную работу и взаимодействие с различными субъектами правовых отношений.

Особое значение имеет формирование у обучающихся способности принимать решения в условиях неопределённости. Современная профессиональная среда характеризуется высокой степенью динамичности и сложностью правовых ситуаций. Специалист должен быть готов к самостоятельному анализу обстоятельств, оценке правовых последствий и выбору оптимального решения. Развитие данных умений невозможно без формирования внутренней ответственности за принимаемые решения. Таким образом, социальная ответственность выступает важнейшим условием профессиональной компетентности и адаптивности специалиста.

Проведённая работа позволяет утверждать, что методические аспекты формирования социальной ответственности должны включать комплексный характер педагогического воздействия. Эффективность достигается при сочетании теоретической подготовки, практико-ориентированных заданий и рефлексивной деятельности. Важно, чтобы образовательный процесс способствовал формированию у обучающихся устойчивой установки на соблюдение норм права и осознание социальной значимости своей профессии.

Подводя итог, можно отметить, что проблема формирования социальной ответственности обучающихся профессиональных образовательных организаций имеет не только педагогическое, но и социальное значение. От уровня сформированности данного качества зависит степень готовности выпускников к выполнению профессиональных обязанностей, соблюдению правовых норм и реализации принципов социальной справедливости. В условиях современного общества это приобретает особую значимость, поскольку качество профессиональной деятельности напрямую связано с уровнем общественного доверия к правовым институтам.

Таким образом, проведённое исследование подтверждает необходимость дальнейшего развития методических подходов к формированию социальной ответственности обучающихся и расширения практики их применения в системе среднего профессионального образования.

## СПИСОК ИСПОЛЬЗОВАННЫХ ИСТОЧНИКОВ

1. Конституция Российской Федерации : принята всенародным голосованием 12.12.1993 (с изм. и доп.).
2. Об образовании в Российской Федерации : федер. закон Рос. Федерации от 29.12.2012 № 273-ФЗ (с изм. и доп.).
3. Федеральный государственный образовательный стандарт среднего профессионального образования по укрупнённой группе специальностей 40.00.00 Юриспруденция.
4. Асмолов, А. Г. Психология личности : учебник. — М. : Смысл, 2010. — 528 с.
5. Байденко, В. И. Компетентностный подход в образовании. — М. : Исследовательский центр проблем качества подготовки специалистов, 2004. — 112 с.
6. Беспалько, В. П. Педагогика и прогрессивные технологии обучения. — М. : Педагогика, 1995. — 336 с.
7. Божович, Л. И. Личность и её формирование в детском возрасте. — М. : Просвещение, 2008. — 464 с.
8. Бондаревская, Е. В. Теория и практика личностно-ориентированного образования. — Ростов н/Д : Феникс, 2000. — 352 с.
9. Вербицкий, А. А. Активное обучение в высшей школе: контекстный подход. — М. : Высшая школа, 1991. — 207 с.
10. Выготский, Л. С. Педагогическая психология. — М. : Педагогика, 1991. — 480 с.
11. Зеер, Э. Ф. Психология профессионального образования. — М. : Академия, 2013. — 256 с.
12. Ильин, Е. П. Мотивация и мотивы. — СПб. : Питер, 2011. — 512 с.
13. Климов, Е. А. Психология профессионального самоопределения. — М. : Академия, 2010. — 304 с.

14. Кон, И. С. Социология личности. — М. : Политиздат, 1967. — 383 с.
15. Краевский, В. В. Методология педагогики. — М. : Академия, 2001. — 256 с.
16. Леонтьев, А. Н. Деятельность. Сознание. Личность. — М. : Политиздат, 1975. — 304 с.
17. Маркова, А. К. Формирование мотивации учения. — М. : Просвещение, 1990. — 192 с.
18. Монахов, В. М. Проектирование образовательного процесса. — М. : Педагогическое общество России, 2001. — 320 с.
19. Новиков, А. М. Методология образования. — М. : Эгвес, 2006. — 488 с.
20. Панфилова, А. П. Деловые игры в образовании. — М. : Академия, 2009. — 368 с.
21. Подласый, И. П. Педагогика : учебник. — М. : Юрайт, 2016. — 576 с.
22. Полат, Е. С. Новые педагогические и информационные технологии в системе образования. — М. : Академия, 2010. — 272 с.
23. Рубинштейн, С. Л. Основы общей психологии. — СПб. : Питер, 2002. — 720 с.
24. Слостенин, В. А. Педагогика : учебное пособие. — М. : Академия, 2013. — 576 с.
25. Сухомлинский, В. А. Сердце отдаю детям. — М. : Просвещение, 1981. — 383 с.
26. Хуторской, А. В. Компетентностный подход в образовании. — М. : Эйдос, 2003. — 256 с.
27. Абдуллина, О. А. Профессиональная ответственность как педагогическая проблема // Педагогика. — 2015. — № 4. — С. 45–52.
28. Аникеева, Н. П. Воспитание личности в коллективе. — М. : Просвещение, 1980. — 144 с.

29. Баранова, Л. Н. Социальная ответственность личности в образовательном процессе // Профессиональное образование в России и за рубежом. — 2018. — № 2. — С. 34–39.
30. Бондаренко, О. В. Формирование социальной ответственности обучающихся СПО // Среднее профессиональное образование. — 2019. — № 6. — С. 22–27.
31. Васильева, Н. В. Правовая культура личности как фактор профессиональной подготовки // Юридическое образование и наука. — 2020. — № 3. — С. 15–20.
32. Горбунова, И. А. Педагогические условия формирования ответственности студентов // Педагогическое образование и наука. — 2017. — № 5. — С. 62–67.
33. Данилюк, А. Я. Воспитание и социализация личности в образовательной организации. — М. : Просвещение, 2014. — 192 с.
34. Дубровина, И. В. Психология развития личности. — М. : Академия, 2012. — 304 с.
35. Ефремова, Н. Ф. Профессиональная этика юриста. — М. : Норма, 2018. — 224 с.
36. Жуков, В. И. Социальная ответственность: теория и практика. — М. : Гардарики, 2003. — 256 с.
37. Зимняя, И. А. Педагогическая психология. — М. : Логос, 2010. — 384 с.
38. Иванова, С. В. Социальная ответственность как личностное качество // Образование и наука. — 2016. — № 4. — С. 98–105.
39. Козлова, Н. Н. Формирование профессиональной ответственности обучающихся // Среднее профессиональное образование. — 2021. — № 1. — С. 40–45.
40. Лернер, И. Я. Дидактические основы методов обучения. — М. : Педагогика, 1981. — 186 с.

41. Мудрик, А. В. Социализация человека. — М. : Академия, 2004. — 304 с.
42. Никандров, Н. Д. Воспитание ценностей современного общества. — М. : Педагогика, 2006. — 256 с.
43. Соловьев, В. С. Оправдание добра. — М. : Республика, 1996. — 479 с.
44. Талызина, Н. Ф. Управление процессом усвоения знаний. — М. : МГУ, 1984. — 344 с.
45. Фролов, Ю. В. Профессиональное образование в России: современное состояние и перспективы. — М. : Проспект, 2015. — 288 с.

## ПРИЛОЖЕНИЕ

### Приложение 1

**Дисциплина:** Правовое обеспечение профессиональной деятельности

**Специальность:** Правоведение и правоохранительная деятельность

**Курс:** 2 курс

**Тема:** Социальная и юридическая ответственность: соотношение понятий

**Тип занятия:** комбинированное

**Продолжительность:** 90 минут

Этап занятия	Деятельность преподавателя	Деятельность обучающихся	Методы и формы	Время
Организационный этап	Приветствует обучающихся, проверяет готовность, сообщает тему и цель	Настраиваются на работу, фиксируют тему	Фронтальная работа	5 мин
Актуализация знаний	Задаёт проблемный вопрос, организует обсуждение	Отвечают на вопросы, участвуют в обсуждении	Проблемная беседа, дискуссия	10 мин
Изучение нового материала	Раскрывает понятия, объясняет различия, организует работу с НПА	Слушают, конспектируют, отвечают на вопросы	Объяснение, мини-дискуссия	20 мин
Практико-ориентированный этап (кейс)	Раздаёт кейс, консультирует группы, координирует обсуждение	Анализируют ситуацию, работают в группах, представляют решения	Кейс-метод, групповая работа	35 мин
Рефлексивно-оценочный этап	Организует рефлексию, подводит к выводам	Формулируют выводы, оценивают свою работу	Рефлексия, самооценка	15 мин
Подведение итогов	Обобщает результаты, выставляет оценки, даёт задание	Слушают, задают вопросы	Итоговая беседа	5 мин

#### **Критерии оценивания:**

- активность обучающегося;
- корректность правового анализа;
- аргументированность решений;
- участие в групповой работе.

#### **Формируемые компоненты социальной ответственности:**

- когнитивный;
- мотивационно-ценностный;
- поведенческий.

План воспитательного мероприятия

Тема: Ответственность как профессиональная ценность юриста

Форма: круглый стол

Цель: развитие ценностного отношения к профессиональной ответственности.

Этапы проведения:

Вступительное слово преподавателя.

Обсуждение понятия профессиональной ответственности.

Разбор примеров из практики (ошибки специалистов и их последствия).

Мини-дискуссия: «Можно ли быть хорошим юристом без чувства социальной ответственности?»

Итоговое обсуждение и выводы.

Ожидаемый результат: формирование устойчивой установки на соблюдение правовых норм и профессиональной этики.

**Анкета для диагностики уровня социальной ответственности**

**Инструкция.** Уважаемый обучающийся! Просим Вас ответить на вопросы анкеты. В закрытых вопросах выберите один вариант ответа: «Да», «Нет» или «Не знаю». В открытых вопросах дайте развернутый ответ. Анкетирование проводится анонимно.

**I. Закрытые вопросы**

1. Понимаете ли Вы, что означает социальная ответственность?  
 Да  Нет  Не знаю
2. Знаете ли Вы свои основные права и обязанности как обучающегося?  
 Да  Нет  Не знаю
3. Считаете ли Вы важным соблюдать нормы поведения в учебной группе?  
 Да  Нет  Не знаю
4. Всегда ли Вы стараетесь выполнять задания в установленные сроки?  
 Да  Нет  Не знаю
5. Осознаёте ли Вы возможные последствия своих поступков?  
 Да  Нет  Не знаю
6. Считаете ли Вы ответственное поведение важным качеством будущего специалиста?  
 Да  Нет  Не знаю
7. Готовы ли Вы нести ответственность за результат коллективной работы?  
 Да  Нет  Не знаю
8. Соблюдаете ли Вы правила внутреннего распорядка образовательной организации?  
 Да  Нет  Не знаю
9. Стремитесь ли Вы качественно выполнять порученные задания?  
 Да  Нет  Не знаю
10. Участвуете ли Вы активно в групповой работе?  
 Да  Нет  Не знаю
11. Готовы ли Вы признать свою ошибку, если допустили её?  
 Да  Нет  Не знаю
12. Считаете ли Вы необходимым соблюдать профессиональную этику будущего юриста?  
 Да  Нет  Не знаю
13. Можете ли Вы объяснить разницу между социальной и юридической ответственностью?  
 Да  Нет  Не знаю
14. Проявляете ли Вы инициативу при выполнении учебных заданий?  
 Да  Нет  Не знаю
15. Стараетесь ли Вы доводить начатое дело до конца?  
 Да  Нет  Не знаю

## **II. Открытые вопросы**

16. Как Вы понимаете понятие «социальная ответственность»?

---

---

17. Почему ответственность важна в профессиональной деятельности юриста?

---

---

18. Приведите пример ситуации, в которой Вы проявили ответственность.

---

---

19. Что, по Вашему мнению, мешает обучающимся быть более ответственными?

---

---

20. Какие качества необходимо развивать для формирования социальной ответственности?

---

---

Таблицы результатов диагностики

<b>Уровень</b>	<b>Количество</b>	<b>%</b>
Высокий	7	32 %
Средний	10	45 %
Низкий	5	23 %

Таблица 2 — Контрольный этап

<b>Уровень</b>	<b>Количество</b>	<b>%</b>
Высокий	11	50 %
Средний	8	36 %
Низкий	3	14 %

**Модель формирования социальной ответственности обучающихся**



Представленная модель формирования социальной ответственности обучающихся отражает системную организацию педагогического процесса в условиях профессиональной образовательной организации. В основе модели лежат положения системного, деятельностного и компетентностного подходов, обеспечивающих целостность и практическую направленность педагогического воздействия.

Целевой компонент модели ориентирован на формирование социальной ответственности обучающихся как интегративного личностного качества, необходимого для успешной профессиональной деятельности будущих специалистов юридического профиля. Реализация цели обеспечивается через разработанный методический комплекс, включающий

учебно-познавательный, практико-ориентированный, проектный и рефлексивно-оценочный блоки.

Педагогические условия модели направлены на активное включение обучающихся в социально и профессионально значимую деятельность, моделирование ситуаций морально-правового выбора, развитие рефлексии и поддержку самостоятельности. Комплексная реализация указанных условий обеспечивает поэтапное развитие когнитивного, мотивационно-ценностного и поведенческого компонентов социальной ответственности.

Ожидаемым результатом функционирования модели является повышение уровня сформированности социальной ответственности обучающихся профессиональной образовательной организации, что подтверждается положительной динамикой показателей в ходе опытно-экспериментальной работы.