



МИНИСТЕРСТВО ОБРАЗОВАНИЯ И НАУКИ РОССИЙСКОЙ ФЕДЕРАЦИИ
Федеральное государственное бюджетное образовательное учреждение
высшего образования
«ЮЖНО-УРАЛЬСКИЙ ГОСУДАРСТВЕННЫЙ ГУМАНИТАРНО-
ПЕДАГОГИЧЕСКИЙ УНИВЕРСИТЕТ»
(ФГБОУ ВО «ЮУрГГПУ»)

ЕСТЕСТВЕННО-ТЕХНОЛОГИЧЕСКИЙ ФАКУЛЬТЕТ
КАФЕДРА ГЕОГРАФИИ И МЕТОДИКИ ОБУЧЕНИЯ ГЕОГРАФИИ

Современные проблемы развития моногородов Челябинской области и пути их
решения

Выпускная квалификационная работа
по направлению 44.03.05 Педагогическое образование

Направленность программы бакалавриата
«География. Экономика»

Проверка на объем заимствований:
90,54 % авторского текста

Работа рекомендована к защите
рекомендована не рекомендована

«21» июня 2017 г.
зав. кафедрой географии и МОГ
Малаев А.В.

Выполнила:
Студентка группы 571-2
Трушкина Карина Александровна

Научный руководитель:
К.г.н., доцент кафедры географии и МОГ
Пуртова Галина Ивановна

Челябинск
2017 год

27, 2017

СОДЕРЖАНИЕ

ВВЕДЕНИЕ	3
1 ТЕОРЕТИЧЕСКИЕ АСПЕКТЫ РАЗВИТИЯ МОНОГОРОДОВ	6
1.1 Понятие моногородов и их распространение в России	6
1.2 Особенности моногородов Челябинской области.....	11
1.3 Классификация моногородов Челябинской области.....	18
Выводы по первой главе.....	22
2 МЕТОДОЛОГИЧЕСКИЕ ОСНОВЫ РЕШЕНИЯ ПРОБЛЕМ МОНОГОРОДОВ ЧЕЛЯБИНСКОЙ ОБЛАСТИ	23
2.1 Проблемы развития моногородов Челябинской области	23
2.2 Пути решения современных проблем моногородов	29
Челябинской области.....	29
Выводы по второй главе.....	32
3 ИСПОЛЬЗОВАНИЕ МАТЕРИАЛОВ ИССЛЕДОВАНИЯ В ШКОЛЬНОМ КУРСЕ ГЕОГРАФИИ	33
Выводы по третьей главе	37
ЗАКЛЮЧЕНИЕ	38
СПИСОК ИСПОЛЬЗОВАННЫХ ИСТОЧНИКОВ	40
ПРИЛОЖЕНИЯ.....	43

ВВЕДЕНИЕ

«Города – великое творение ума и рук человеческих. Им принадлежит решающая роль в территориальной организации общества. Они служат зеркалом своих стран и районов» [9]. «Но город и исключительно противоречивая форма расселения людей. Будучи средством решения многих проблем общественного развития, они также – источник и арена их наиболее острого проявления» [9].

Челябинская область является одним из лидеров среди субъектов Российской Федерации по количеству моногородов. Феномен монопрофильности ставит города области в зависимое положение от их градообразующих предприятий и, соответственно от ситуации на российском и общемировом рынке.

Следовательно, формируется прямая связь между положением дел в отрасли и благополучием населения, что может негативно отразиться на качестве жизни граждан в случае кризиса на градообразующем предприятии. Этим обусловлена актуальность исследования.

Проблема исследования представлена различным уровнем развития моногородов Челябинской области, что ставит под вопрос эффективность применения общей стратегии решения проблем развития для всех моногородов и обосновывает необходимость поиска индивидуальной стратегии для каждого моногорода или группы моногородов.

Объект исследования – моногорода Челябинской области. *Предмет исследования* – современные проблемы развития моногородов Челябинской области и пути их решения.

Цель исследования – выявить проблемы моногородов Челябинской области на современном этапе развития и определить пути их решения. В соответствии с поставленной целью необходимо решить следующие задачи:

- 1) изучить критерии определения моногородов и их распространение по субъектам России;
- 2) выявить особенности и предложить классификацию моногородов Челябинской области;
- 3) дать анализ современным проблемам развития моногородов Челябинской области;
- 4) определить пути решения современных проблем развития моногородов Челябинской области.

Главной гипотезой работы является возможность определения путей решения современных проблем моногородов Челябинской области на основе комплексной оценки условий возникновения их моноспециализации, особенностей историко-культурного наследия, аттрактивности природных условий, а также современного уровня социально-экономического развития города.

Научная новизна исследования представлена предложенной классификацией моногородов Челябинской области и определением путей решения современных проблем Челябинской области.

Практическая значимость настоящей выпускной квалификационной работы определена возможностью использования материалов исследования в школьном курсе географии.

Структура работы обусловлена предметом, целью и задачами исследования. Работа состоит из введения, трех глав и заключения.

Введение раскрывает актуальность, проблему, объект и предмет, цели и задачи, гипотезу и научную новизну исследования. Первая глава отражает теоретические аспекты изучения объекта исследования. Вторая глава раскрывает проблему исследования и включает в себя выявление современных проблем развития моногородов Челябинской области и определение путей их решения. В третьей главе представлена методическая разработка внеклассного мероприятия по географии, ориентированного на

объект и предмет исследования. В заключении формируются результаты исследования.

1 ТЕОРЕТИЧЕСКИЕ АСПЕКТЫ РАЗВИТИЯ МОНОГОРОДОВ

1.1 Понятие моногородов и их распространение в России

На современном этапе экономического развития города служат необходимым ареалом концентрации экономического и социокультурного потенциала общества, обеспечивая оптимальное функционирование экономики территорий различного уровня.

Во время советских пятилеток вся занятость городского населения делилась на работу на градообразующих и на градообслуживающих предприятиях. Градообразующим названо предприятие, имевшее внешнее значение для города, градообслуживающим – предприятие, работающее на внутренние нужды города [10].

Градообразующие предприятия определяют функциональный профиль города, его место в системе хозяйственных взаимосвязей, сложившихся в регионе. В связи с этим необходимо рассмотреть классификацию городов по функциональному профилю (таблица 1).

Таблица 1

Классификация городов по функциональному профилю

Типы городов	Описание	Примеры	
		Город	Численность населения, тыс. на 2017 год
1	2	3	4
Многофункциональные города	Играют культурную, административно-политическую, а также экономическую роль.	Москва	12 330
		Санкт-Петербург	5 225

Продолжение таблицы 1

1	2	3	4
Города меж- районного значения:	В таких городах преобладающими являются транспортные и промышленные функции.	Челябинск	1 182
		Омск	1 174
		Новосибирск	1 567
Монофунк- циональные	Города, жизнь которых протекает вокруг одного градообразующего предприятия или нескольких предприятий одной отрасли	Аша	30
		Северодвинск	186
		Оленегорск	21

Примечание: Составлено по [6; 20]

Проанализировав таблицу 1, следует отметить, что разнообразие градообразующих функций определяет численность населения города, то есть его величину. Многофункциональные города, как правило, являются крупными; города, имеющие одну специализацию – малыми или средними. Такие города в научной литературе принято называть моноспециализированными (моnogородами).

До настоящего времени официально точного определения понятия «моnogород» не существует.

Правительственные критерии включают в список моnogородов муниципальные образования, 20% трудоустроенного населения которых за-

нято на градообразующем предприятии. При этом градообразующее предприятие должно принадлежать отраслям горнодобывающей или обрабатывающей промышленности, исключая из их перечня нефтяную и газовую промышленность.

В связи с тем, что в развитых странах Запада известна более эффективная политика по решению проблем развития моногородов, целесообразно рассмотреть их подходы к определению моногородов.

Рассмотрим возможные эквиваленты термину «моногород» в зарубежной литературе (приложение 2).

Анализ таблицы эквивалентов термина «моногород» показал, что наиболее соответствующим ему являются «One-Industry Town» (в буквальном переводе на русский язык означающее «город одной отрасли промышленности») и «Company Town» (город одного предприятия), так как они в более полной мере отражают специфику моногорода.

Более узкие термины, такие как «Factory Town» (город-завод), «Mining Town» (горнодобывающий город), «Railway Town» (город на железной дороге) и «Resource Town» (город природных ресурсов) раскрывают разные стороны феномена монопрофильности. В то же время, примеры зарубежных городов наглядно отображают, что многие из них успешно справляются с моноспециализацией и приравнивать их к российским моногородам по уровню развития не представляется возможным.

Феномен монопрофильности проявляет себя в высокой степени зависимости конкурентоспособности города от одной отрасли промышленности, производительность которой влияет на наличие рабочих мест и занятость населения. Таким образом, развитие моногорода тесно связано с текущей конъюнктурой в данной отрасли промышленности.

Следовательно, моногород представляет собой поселение, конкурентоспособность которого тесно связана с деятельностью одного крупного предприятия или нескольких предприятий одной отрасли специализации.

С целью получения общего представления о распространении моногородов по регионам России, в приложении 2 представлена картосхема, которая показывает, что в 69 из 85 регионах России присутствуют моногорода. Распределение моногородов, наблюдаемое на данной картосхеме объясняется двумя закономерностями.

Первая определяется значимой для моногородов ролью конкурентоспособности отрасли их специализации и качеством условий её функционирования на данный момент времени. Из этой закономерности можно выделить эффект концентрации моногородов одной или связанных специализаций в одном или нескольких соседних регионах. Так, для Мурманской области характерны моногорода сырьевой специализации, а для Республики Коми – преимущественно лесной промышленности.

Вторая закономерность отражает влияние урбанизированности региона. Моногорода отсутствуют в слабоурбанизированных регионах, таких как Республика Тыва, Ненецкий автономный округ, Камчатский край и большинство регионов Северо-Кавказского экономического района.

Наибольшее количество моногородов характерно для Свердловской, Челябинской и Кемеровской областей. Это объясняется отраслями специализации моногородов этих регионов и их современной конъюнктурой. В Свердловской области основными отраслями специализации являются металлургия и транспортное машиностроение, в Кемеровской – тесно связанные между собой и тем самым взаимозависящие угольная промышленность, металлургия, машиностроение и железная дорога. Для Челябинской области характерны металлургия на местном и привозном сырье, машиностроение, а также атомная промышленность.

Таким образом, регион расположения оказывает влияние на развитие моногорода с двух позиций. Во-первых, определяя отрасль специализации в соответствии с особенностями возникновения моногородов. Во-вторых, в связи с различиями в налоговой системе и системе финансирования моно-

города различных регионов получают неравномерную поддержку государства.

Однако, учитывая специфику стратификации пространства современной России, в которой главными объектами иерархии являются не регионы разной степени развития, а именно города в своём многообразии [3], можно сделать вывод, что сами моногорода оказывают весомое влияние на экономику своего региона. Следовательно, определяющая роль в развитии моногородов принадлежит самим моногородам.

Таким образом, к главным критериям определения моногорода в данной работе следует отнести следующие:

1) Численность населения. В связи с тем, что объектом исследования являются именно городские моноспециализированные поселения, их численность населения должна быть не менее 12 тысяч человек. К тому же, размер города имеет важное значение при возникновении и определении путей решения его проблем.

2) Ареал распространения. Необходимо учитывать, что моногорода – это специфичный продукт истории развития российского государства, поэтому моногород в данной работе рассматривается как город с российской пропиской.

3) Структура занятости населения. Город считается моноспециализированным, если более 20% его населения занято на градообразующем предприятии.

4) Структура муниципального бюджета. В моногороде доходная часть бюджета значительно зависит от деятельности градообразующего предприятия. Если его доля в структуре доходов города составляет более 30%, то такое предприятие можно отнести к градообразующему, а населенный пункт назвать моногородом.

1.2 Особенности моногородов Челябинской области

Челябинская область является крупным индустриальным регионом России. Здесь сконцентрированы взаимосвязанные производства металлургии и машиностроения, а также центры ядерных разработок и производства. В Челябинской области насчитывается наибольшее количество закрытых административно-территориальных образований (ЗАТО) России, что связано со стремлением советского правительства размещать их в индустриально развитых районах страны, удалённых от государственных границ.

С целью выявления проблем развития моногородов Челябинской области и определения путей их решения, необходимо дать городам краткую характеристику. Главное, на что необходимо обратить внимание – это время возникновения, первоначальная структура хозяйства, градообразующее предприятие, наличие и характер изменений специализации города, а также историческое наследие и рекреационный потенциал каждого моногорода.

Аша располагается на западном склоне Южного Урала. Город вырос из посёлка при чугуноплавильном заводе, построенном в 1898 году, статус города получил в 1933 году. Градообразующее предприятие – Ашинский металлургический завод – это металлургический завод полного цикла на Бакальских рудах магния, производящий различные сорта стали, сплавы на никелевой основе, электротехнические ленты, магнитопроводы, холодно-прокатную ленту, аморфные сплавы.

Историческое наследие представлено музеем природы, историко-краеведческий музеем и музейно-выставочным центром. Природным рекреационным объектом Аши является близлежащая Липовая гора.

Миньяр расположен на западном склоне Южного Урала, основан в 1771 году как посёлок при строительстве железоделательного завода, который был крупным поставщиком листового кровельного железа в цен-

тральную Россию. Статус города получил в 1943 году. В современном Миньяре градообразующим предприятием является метизно-металлургический завод, построенный на базе железоделательного завода. Это означает, что с течением времени Миньяр не изменил свою отрасль специализации.

Историко-культурное наследие представлено Краеведческим музеем и сохранившимися в центральной части города заводским прудом и церковью XVIII века, также важную роль в привлечении туристов играют аттрактивные горно-лесные ландшафты города и его окрестностей.

Город Сим так же расположен на западном склоне Южного Урала. Возник в 1759 году в связи со строительством симбирскими купцами железоделательного завода. В 1913 в городе начато производство сельскохозяйственных машин и оборудования. В годы Великой Отечественной войны в Сим эвакуировано два военных завода, в это же время в 1942 году Сим получил статус города.

Градообразующим является одно из эвакуированных предприятий - машиностроительный завод «Агрегат», в настоящее время выпускающий насосы для автомобилей «Волга», аварийно-спасательные инструменты (по заказам Министерства по чрезвычайным ситуациям России), агрегаты для подъемных механизмов и агрегаты для авиационной промышленности.

Историческое наследие Сима включает в себя Историко-революционный музей и комнату-музей И.В. Курчатова – уроженца Сима и «отца» советской атомной бомбы. Природно-туристический потенциал представлен Игнатовской, Соломенной и Колокольной пещерами, а также живописными пейзажами местных ландшафтов.

Усть-Катав основан в 1758 году как поселок в связи со строительством железоделательного завода на западном склоне Южного Урала. Статус города получил в 1942 году, до 1943 года город назывался Усть-Катавским Заводом. Градообразующее предприятие – Усть-Катавский вагонострои-

тельный завод имени С. М. Кирова – имеет оборонное значение, главным образом известно производством трамваев.

Закрытое административно-территориальное образование город Трёхгорный, до 1993 года носивший название Златоуст-36 основан в 1952 году. Возник из завода № 933 по производству атомных бомб. Градообразующим предприятием Трёхгорного является «Приборостроительный завод», специализирующийся на выпуске приборов для атомных электростанций. Рекреационный потенциал представлен известным во всей стране горнолыжным курортом «Завьялиха», а также горно-лесными ландшафтами.

Город Бакал расположен на западном склоне Южного Урала. Зародился в 1757 году как посёлок при Бакальском железорудном месторождении, городом стал в 1951 году в результате объединения нескольких горняцких посёлков. Современный Бакал представляет собой центр крупного железорудного района, в котором ведется добыча железной руды и металлургических кварцитов, градообразующим предприятием является Бакальское рудоуправление.

В Бакале функционирует музей истории и краеведения, близ города расположен живописный природный объект – скала Шихан. Два района города соединены уникальным мостовым сооружением, на данный момент находящимся в состоянии капитального ремонта.

Город Сатка расположен на западном склоне Южного Урала, основан в 1758 году как посёлок в связи со строительством чугуноплавильного и железоделательного Троицко-Саткинского завода, работающего на железных рудах Бакальского месторождения. Статус города получил в 1937 году. В настоящее время Сатка является центром добычи и переработки магнезита, градообразующее предприятие – комбинат «Магнезит».

Историческое наследие города представлено сохранившимися близ у Берёзовского моста остатками «Пугачёвского» вала, расположенным в окрестностях города «Салаватова родника» - места встречи Е.И. Пугачёва с

Салаватом Юлаевым в 1774 году, а также краеведческим музеем с экспозициями моделей доменных печей и других механизмов старого металлургического завода, изделиями из яшмы и коллекцией часов П.Ф. Каменских. Недалеко от города расположен пещерный комплекс Сикияз-Тамак.

Магнитогорск расположен на восточном склоне Южного Урала и примечателен своим положением в двух частях света. Основан в 1929 году в связи со строительством Магнитогорского металлургического комбината (ММК) на базе месторождения железных руд горы Магнитной. Вскоре в 1931 году получил статус города. В настоящее время Магнитогорск является одним из крупнейших центров российской металлургии и одним из немногих моногородов «второй России». При этом, на данный момент Магнитогорское месторождение в основном выработано, горы Магнитной практически нет. Магнитогорский металлургический комбинат продолжает оставаться градообразующим предприятием города.

В городе функционирует краеведческий музей, музей техники ММК, музей Горно-металлургического института, Музей-квартира поэта Б.А. Ручьёва. Кроме того, историко-культурной ценностью обладает уникальная архитектура «первого социалистического города на Урале».

Нязепетровск располагается в южной части западного склона Среднего Урала. Возник в 1747 году как поселок в связи со строительством чугуноплавильного и железоделательного завода. Городом стал в 1944 году. Градообразующим предприятием является «Литейно-механический завод», выпускающий башенные краны. Вблизи завода расположен заводской пруд на реке Нязя. В городе существует уникальное предприятие по перекачке питьевой воды из Нязепетровского водохранилища в Екатеринбург, с водозабором и несколькими насосными подстанциями.

Нязепетровск богат памятниками исторического наследия, основными из которых являются: здание механического цеха чугуноплавильного и железоделательного завода (XVIII-XIX век), музей и действующая церковь святых апостолов Петра и Павла.

Златоуст, расположенный на севере Южного Урала зародился в 1754 году у подножия г. Косотур в связи со строительством железоделательного, чугуноплавильного и медеплавильного завода. В 1815 году основана оружейная фабрика, выпускающая холодное оружие, в 1857 году – сталелитейная фабрика, на которой были отлиты первые в России стальные пушки. В 1860 году Златоуст получил статус города. С начала XIX века Златоуст является центром художественной гравюры на металле.

На данный момент в городе выделяются два наиболее крупных предприятия – Златоустовский машиностроительный завод (ЗМЗ) и восстановленный на базе обанкротившегося в 2013 году Златоустовского металлургического завода Златоустовский электрометаллургический завод (ЗЭМЗ).

В качестве исторического наследия выделяется краеведческий музей, основанный в 1825 году как Музей Горного округа с минералогической коллекцией, коллекцией холодного оружия, гравюры на стали и чугунного художественного литья. Рекреационный потенциал представлен Национальным Парком Таганай.

Миасс, расположенный на восточном склоне Южного Урала зародился в 1773 году в связи с основанием медеплавильного завода на базе открытого в 1754 году Миасского месторождения медных руд (ныне закрытое). В 1797 году на р. Ташкутурганка открыто месторождение золота. В 20-е годы XIX века в долине р. Миасс обнаружены богатейшие на Урале золотые россыпи (здесь найден один из самых крупных золотых самородков «Большой треугольник» весом 36,2 кг).

Статус города Миассу присвоен в 1926 году. Дальнейшее развитие Миасс получил во время Великой Отечественной войны в связи со строительством в 1941 году автомобильного завода «Урал» с эвакуированным из Москвы оборудованием. В настоящее время в Миассе выделяются два наиболее крупных предприятия – автозавод «Урал» и Государственный

ракетный центр имени академика В.П. Макеева (ГРЦ им. В.П. Макеева), построенный на базе Златоустовского машиностроительного завода.

Миасс обладает очень высоким рекреационно-туристическим потенциалом. На его территории расположен Краеведческий музей с коллекцией изделий из уральских цветных камней. В старой части города сохранилась ортогональная регулярная планировка конца XVIII века, в застройке присутствуют деревянные дома XIX – начала XX века с балконами и резными наличниками. Выделяются бывший особняк золотопромышленника Симонина, выполненный в стиле эклектика и построенная в 1889 году кладбищенская церковь в псевдорусском стиле. Близ города расположен комплексный Ильменский заповедник с минералогическим музеем, основанным А.Е. Ферсманом в 1930 году. Высокой туристической нагрузкой характеризуется озеро Тургояк и горнолыжный курорт «Солнечная долина».

Карабаш возник в 1822 году как поселок золотоискателей на берегу реки Сак-Елги. Позже в Соймановской долине было обнаружено месторождение медно-колчеданных золотосодержащих руд. В 1834 году заложен первый медеплавильный завод. В 1907 году близ шахты Конюховская построен второй завод и начато строительство третьего медеплавильного завода у горы Карабаш. Статус города получил в 1933 году. Градообразующее предприятие современного Карабаша – ЗАО «Карабашмедь» на базе реконструированного третьего завода. Работает краеведческий музей. Техногенные ландшафты Карабаша оказывают негативное влияние на жизнь и здоровье местного населения, однако их своеобразие способно превратить город в центр промышленного и познавательного туризма.

Верхний Уфалей расположен на восточном склоне Среднего Урала. Зародился в 1761 году в связи со строительством чугуноплавильного и железоделательного завода, специализирующегося на кровельном железе и чугунное литье. Статус города получил в 1940 году. Современный Верхний Уфалей представлен производственным объединением «Уфалейникель», а также заводом металлургического машиностроения (выплавка чу-

гуна, производство роторов, колесных пар), выпускающим эмалированную посуду предприятием «Металлист», заводом «Уралэлемент», производящим гальванические элементы. Кроме того, в городе функционирует мебельная фабрика и предприятия лесной промышленности. На территории района происходят заготовки торфа, разработки мрамора, огнеупорных глин, известняка, никелевых руд и железняков. Рекреационный потенциал представлен историко-краеведческим музеем и интересными близлежащими природными объектами – Большой камень, Красный камень, оз. Иткуль и Шигирские сопки.

Чебаркуль расположен на восточном склоне Ильменских гор. Основан в 1736 году как крепость на границе русских и башкирских земель, статус города получил в 1951 году. В настоящее время в городе работают металлургический и ремонтно-механический заводы, построенные в годы Великой Отечественной войны. Чебаркуль отличается благоприятными природными условиями для санаторно-курортного хозяйства: город окружен живописными горно-лесными озерами, на которых расположены санатории, которые проводят лечение заболеваний органов кровообращения, нервной и опорно-двигательной систем. Недалеко от города находится Ильменский заповедник.

Закрытое территориально-административное образование город Озёрск, основанный в 1945 году специализируется на хранении и переработке отработанного ядерного топлива, наработке и обработке ядерных материалов военного назначения. До 1994 года город назывался Челябинск-40. 29 сентября 1957 года на градообразующем предприятии – комбинате «Маяк» - произошел взрыв емкости с высокоактивными отходами. В итоге оказалась зараженной значительная территория, получившая название Восточно-Уральского радиоактивного следа. Свое название Озёрск получил за обилие на его территории и окрестностях живописных Озёр.

Снежинск основан в 1957 году вокруг градообразующего предприятия - Российского федерального ядерного центра — Всероссийского на-

учно-исследовательского института технической физики имени академика Е. И. Забабахина. Город является закрытым административно-территориальным образованием и специализируется на разработке ядерного оружия. Из всех закрытых городов Росатома, Снежинск считается самым красивым [22].

Таким образом, следует отметить что моногородам Челябинской области свойственны схожие либо тесно взаимосвязанные отрасли специализации, разнообразная история происхождения и развития, различный, но в одинаковой степени богатый рекреационный потенциал.

Следовательно, каждый город обладает уникальным потенциалом развития. Как основу этого потенциала можно выделить историко-культурные и природные рекреационные ресурсы, а также возможность совместного социально-экономического развития муниципалитетов [7].

1.3 Классификация моногородов Челябинской области

Особенности моногородов Челябинской области необходимо привести к структурированному виду, чтобы получить наиболее системную картину их развития.

С этой целью в данной работе рассмотрена классификация моногородов Челябинской области, разработанная Министерством регионального развития, а также предложены классификации по специфике отраслей специализации и по особенностям возникновения моноспециализации.

Для составления первого впечатления о моногородах Челябинской области сначала необходимо ознакомиться с правительственной классификацией, основанной на социально-экономическом положении и выделяющей три категории моногородов. Эта классификация представлена в таблице 2.

Таблица 2

Классификация моногородов Челябинской области России по уровню социально-экономического развития

Категория	Моногорода
I - Моногорода с наиболее сложным социально-экономическим положением	Усть-Катав, Нязепетровск, Верхний Уфалей, Карабаш, Аша
II - Моногорода с имеющимися рисками ухудшения социально-экономического положения	Миньяр, Сим, Бакал, Сатка, Озерск, Миасс, Златоуст, Чебаркуль
III - Моногорода со стабильной социально-экономической ситуацией	Магнитогорск, Трёхгорный, Снежинск

Примечание: Составлено по [21]

Классификация моногородов Челябинской области по особенностям возникновения, представленная на рисунке 1 показывает значительное разнообразие происхождения моногородов Челябинской области. Они несут в себе историю развития страны с самых ранних этапов зарождения моногородов, а также содержат следы советских преобразований.

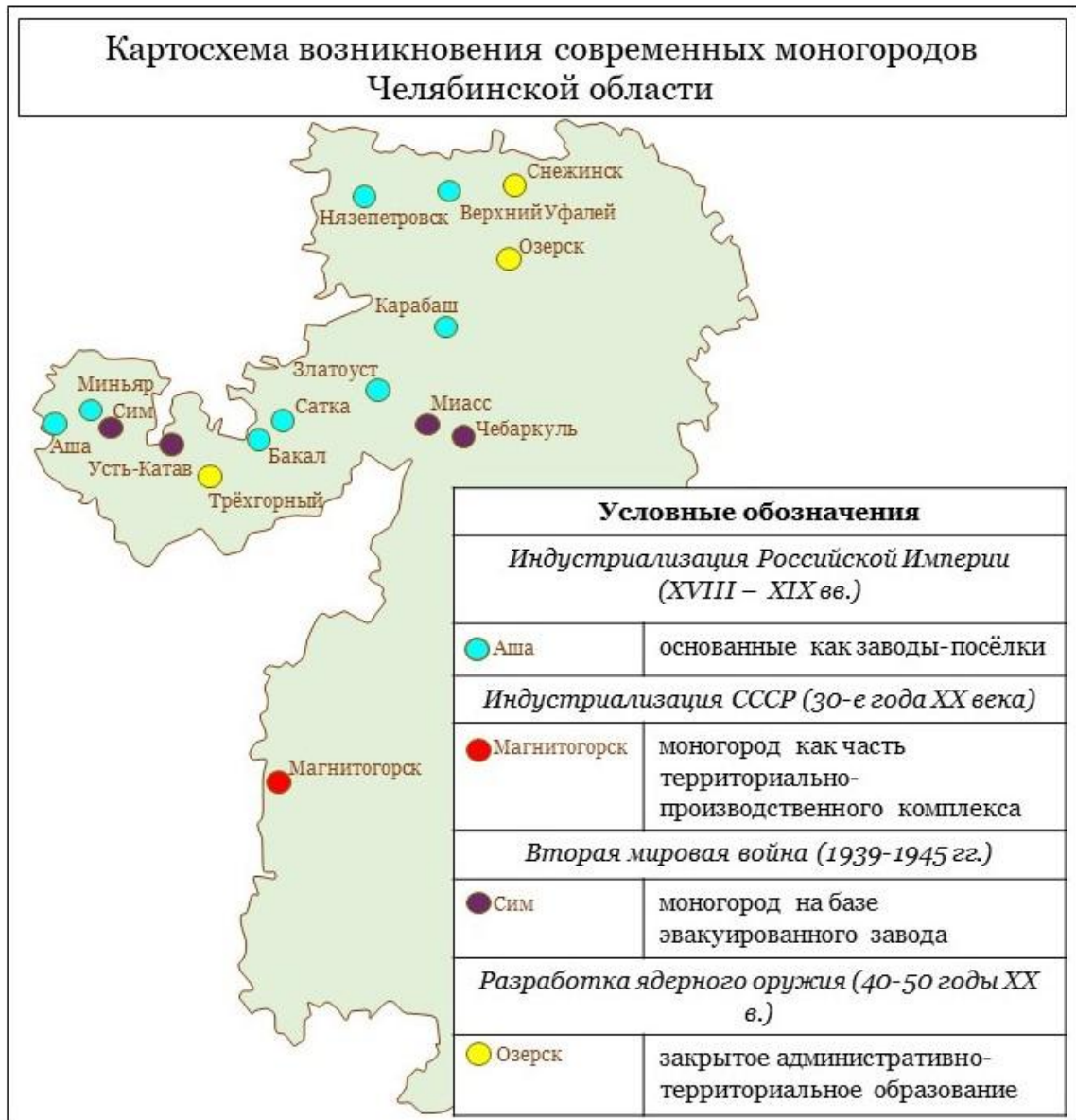


Рис. 1 Картограмма возникновения современных моногородов
Челябинской области

В целях формирования целостной картины развития современных моногородов Челябинской области, необходимо рассмотреть их классификацию по отраслям специализации (рисунок 2).

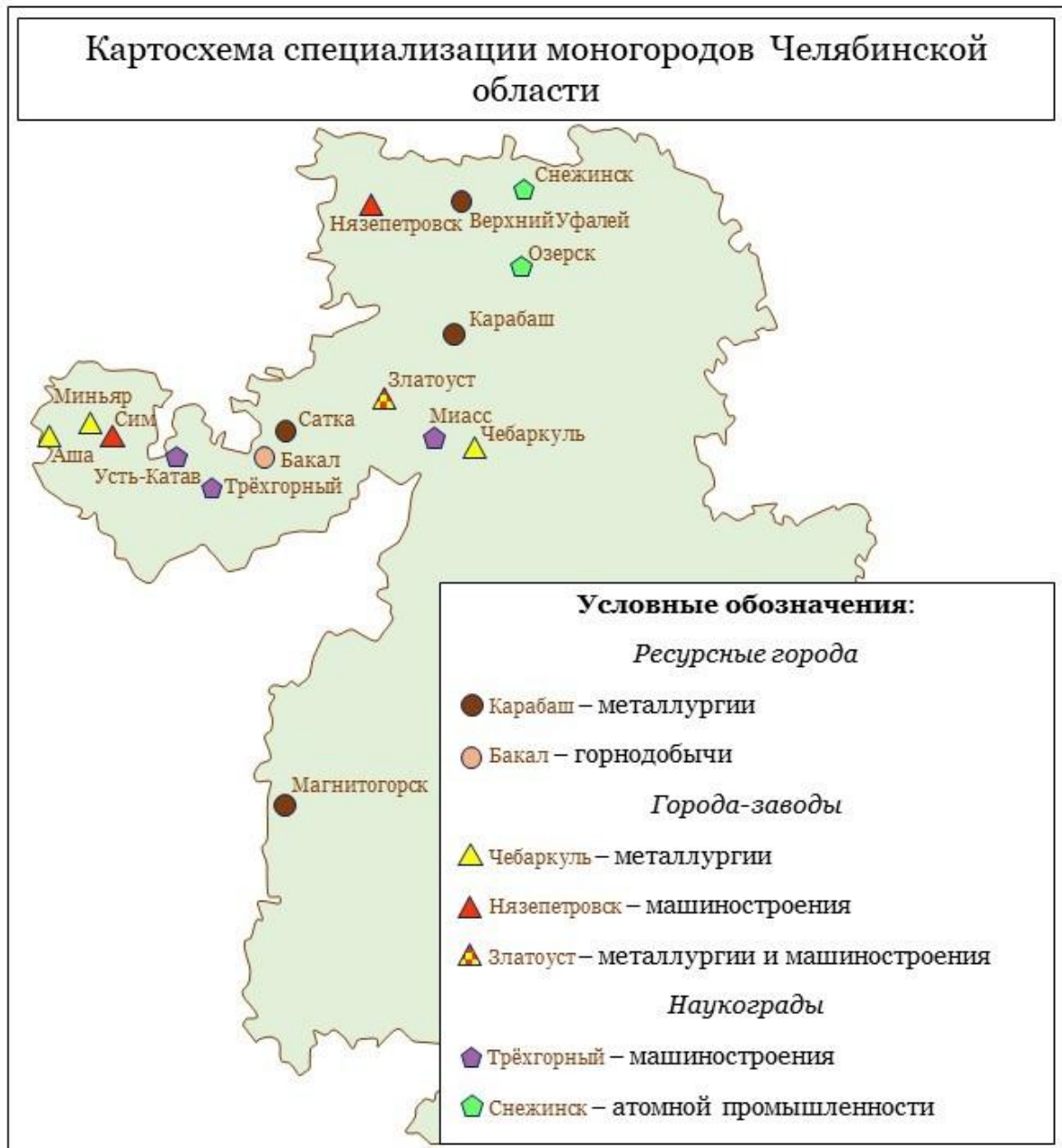


Рис. 2 Картосхема специализации моногородов Челябинской области

На основе анализа особенностей моногородов Челябинской области и предложенных в данном параграфе классификаций можно сделать вывод, что наиболее выгодное положение с точки зрения перспектив развития на сегодняшний день занимают моногорода, тесно связанные с военно-промышленным комплексом – это наукограды Трёхгорный, Озерск, Снежинск, Усть-Катав и Миасс [8] [2], а также Златоуст.

Меньшим потенциалом развития обладают ресурсные моногорода, возникшие во время индустриализации Российской Империи: Карабаш, Сатка, Верхний Уфалей, Бакал. Ухудшение состояния этих отраслей на общем рынке страны на фоне ухудшающейся экологической обстановки приводит сначала к безработице, а затем к оттоку человеческого капитала в крупные города.

Таким образом, получив систематизированное представление об особенностях моногородов, становится возможным выявление проблем развития моногородов Челябинской области и определение путей решения этих проблем.

Выводы по первой главе

В данной главе изучены критерии определения моногородов и сделан анализ распространения моногородов по регионам России, показывающий, что моногорода есть во всех достаточно урбанизированных регионах. Рассмотрены особенности моногородов Челябинской области и даны их классификации, позволяющие сгруппировать моногорода по особенностям возникновения и отрасли специализации. На основе выделения моногородов с наиболее и наименее благополучными перспективами развития, можно сделать вывод, что степень перспективности развития моногорода зависит от этапа экономического развития общества, определяющего социально-экономические нужды государства.

2 МЕТОДОЛОГИЧЕСКИЕ ОСНОВЫ РЕШЕНИЯ ПРОБЛЕМ МОНОГОРОДОВ ЧЕЛЯБИНСКОЙ ОБЛАСТИ

2.1 Проблемы развития моногородов Челябинской области

На современном этапе развития все моногорода России вне зависимости от региона расположения, истории возникновения, отрасли специализации и категории социально-экономического развития объединены одной общей проблемой – феноменом моноспециализации. Этот феномен и является первой проблемой моногородов Челябинской области.

С целью получения общего представления о демографической ситуации в моногородах Челябинской области, рассмотрена динамика их численности населения с 1995 по 2016 год (рисунок 3).

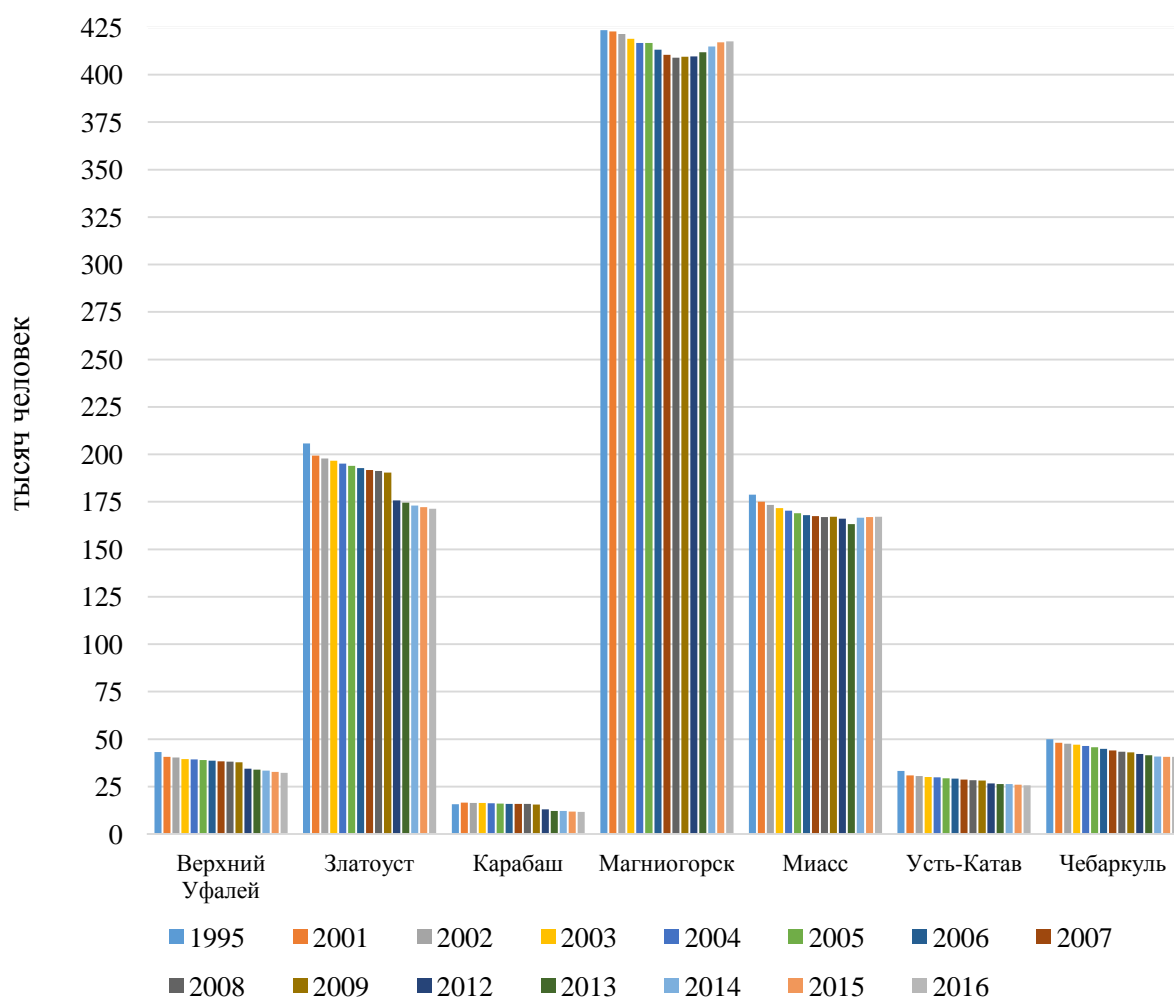


Рис. 3 Динамика численности населения в моногородах
Челябинской области [25]

Анализ динамики численности населения показывает стабильное сокращение числа жителей во всех рассматриваемых моногородах, кроме Магнитогорска и Миасса, так как для этих городов характерен менее низкий механический прирост населения в связи со сравнительно стабильной ситуацией на рынке труда в последние три года. Для остальных моногородов характерен отрицательный естественный и механический прирост населения.

Следует отметить, что для Карабаша характерно постепенное снижение численности населения, ставящее под угрозу его статус города, так как с 2015 года число жителей в Карабашском городском округе стало менее 12 тысяч. Это главным образом обусловлено дефицитом рабочих мест, а также неблагоприятной экологической обстановкой.

Таким образом, сокращение численности населения во всех рассматриваемых моногородах, кроме Магнитогорска и Миасса указывает на наличие в этих городах ряда социально-экономических проблем.

Далее рассмотрена тесно связанная с демографией ситуация занятости населения, с целью чего на рисунке 4 представлена диаграмма динамики доли безработных в численности населения отдельных моногородов.

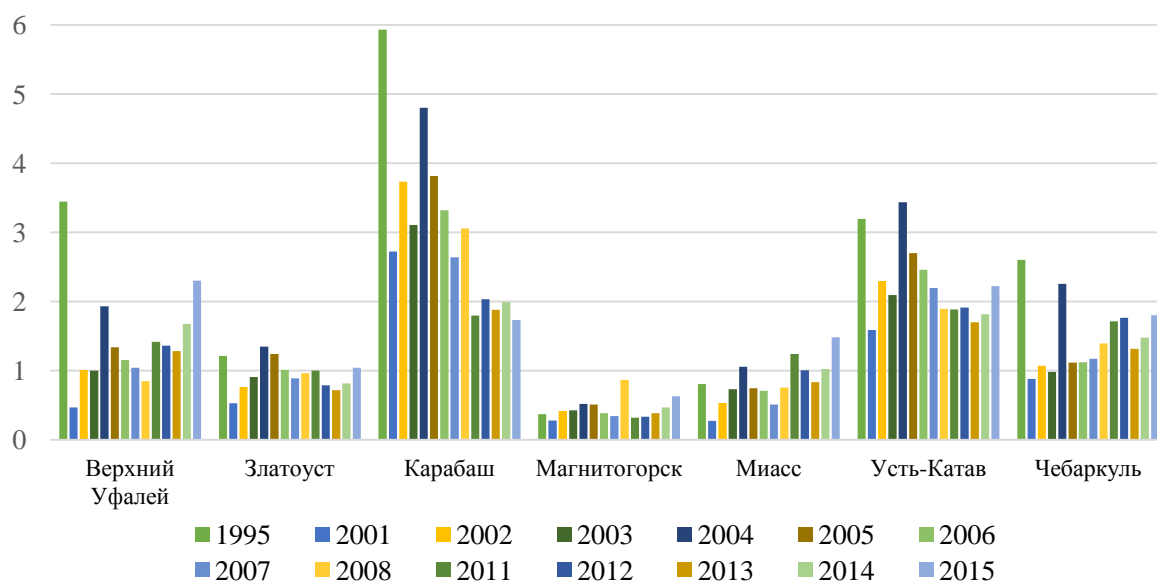


Рис. 4 Динамика доли безработных в общей численности населения в моногородах Челябинской области [25]

Анализ представленной диаграммы показывает скачкообразный характер динамики доли безработных в общей численности населения, что является признаком зависимости социально-экономического положения в моногороде от его градообразующего предприятия.

Так, безработица в Верхнем Уфалее достигала своего минимума в начале 2000-х годов в то время, когда его градообразующее предприятие «Уфалейникель» находилось на наиболее высокой стадии своего развития. На данный момент производство «Уфалейникеля» заморожено, что отражает высокая доля безработных в 2015 году.

Общей тенденцией для всех рассматриваемых моногородов Челябинской области является наименьшая доля безработных в 2001 году и увеличение этой доли к 2015 году, что свидетельствует об общем для всех моногородов Челябинской области характере социально-экономических проблем, основанном на феномене моноспециализации.

Однако, для Карабаша характерно заметное снижение доли безработных с 2011 года, совпадающее с сокращением общей численности населения. Это объясняется возрастной структурой населения города, в которой преобладают взрослые люди не детородного и предпенсионного возраста, что способствует дальнейшему сокращению населения.

Одним из факторов, лимитирующих развитие любого города является экологический фактор. В связи со специализацией моногородов Челябинской области на производстве продукции металлургии и машиностроения, целесообразно рассмотреть динамику выбросов в атмосферу загрязняющих веществ от стационарных источников в отдельных моногородах, так как наибольшую экологическую нагрузку градообразующие предприятия моногородов Челябинской области оказывают на атмосферный воздух (рисунок 5).

Данные представленной диаграммы показывают, что во всех рассматриваемых моногородах Челябинской области, кроме Верхнего Уфалея наблюдается сокращение выбросов в атмосферу загрязняющих веществ.

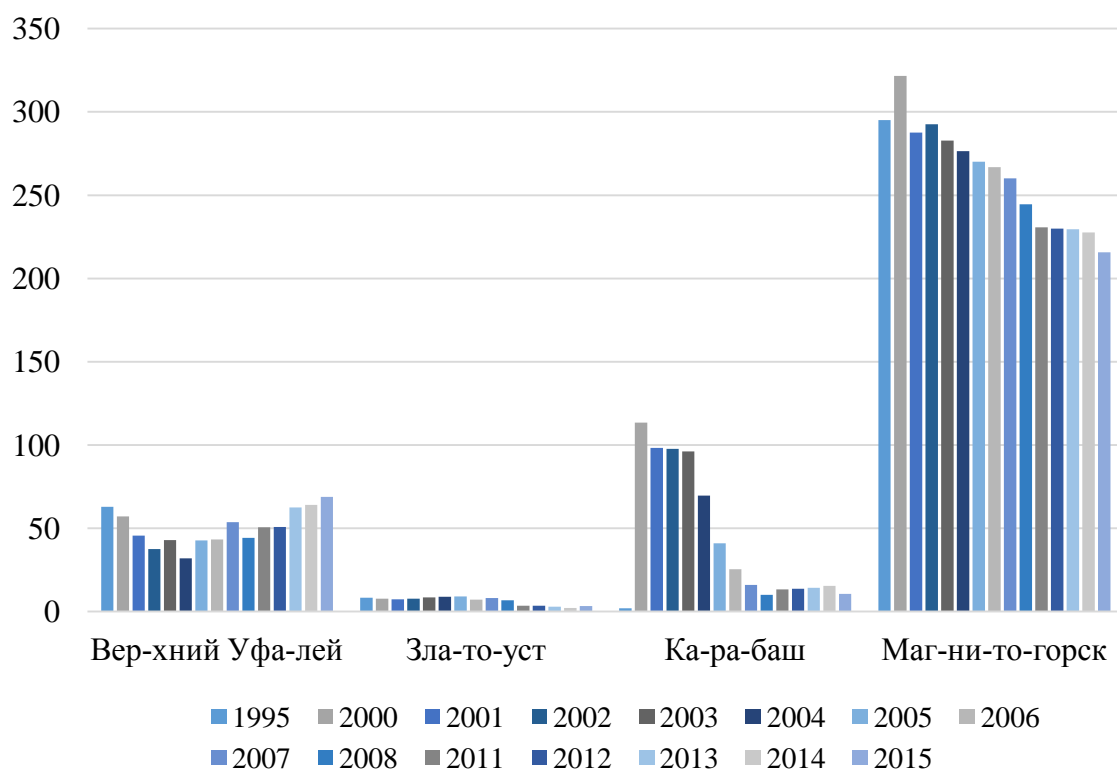


Рис. 5 Динамика выбросов загрязняющих атмосферу веществ от стационарных источников в моногородах Челябинской области [25]

В Магнитогорске это связано с экологизацией производств, строительством очистных сооружений, однако количество выбросов по-прежнему остается значительно высоким. В Златоусте и Карабаше снижение количества выбросов связано преимущественно с сокращением производства.

Иная экологическая ситуация характерна для Верхнего Уфалея. Его градообразующему предприятию не один раз предъявляли претензии по нарушениям природоохранного законодательства. С 1 апреля 2017 году промышленная деятельность предприятия была приостановлена [23] и, предположительно будет наблюдаться сокращение выбросов загрязняющих веществ в атмосферу.

Следовательно, во всех рассматриваемых моногородах присутствуют экологические проблемы, оказывающие негативное влияние на жизнь и здоровье населения.

На основе теоретического изучения моногородов и рассмотренных статистических данных, можно выявить следующие проблемы моногородов Челябинской области.

Истоком проблем целесообразно считать проблему самого феномена монопрофильности, так как именно он определяет нестабильность цикла развития города. Неоднозначным образом на этот феномен оказывает влияние государство. С одной стороны, дотируя некоторые города и поддерживая некоторые градообразующие предприятия (оборонного значения); с другой стороны, сохраняя потребительское отношение к природному, производственному и человеческому капиталу Челябинской области.

Тот же фактор неоднозначности государственной политики способствует угнетению социальной и политической активности большего числа граждан. В свою очередь население, не обладающее пониманием своей значимости в принятии каких-либо важных решений не способно донести до необходимых инстанций свои жалобы или предложения.

Феномен монопрофильности в условиях нестабильной социально-экономической ситуации негативно проявляется в демографических процессах, вызывая безработицу в связи с потерей рабочих мест на градообразующем предприятии, отток населения, возрастание угрозы преступности, а также частую заболеваемость, связанную с «грязной» специализацией всех моногородов Челябинской области, кроме закрытых городов Росатома.

Неблагоприятная демографическая ситуация в моногороде отражается на активности и сознательности граждан, так как в условиях безработицы и увеличивающейся преступности не многие граждане способны сохранять позитивное мышление. И снова обратная взаимосвязь – любой город с преобладанием населения с низкой социальной активностью стано-

вится более уязвимым для преступности и, как следствие, миграции населения в более благоприятные для жизни населённые пункты.

Монопрофильность городов Челябинской области, ориентированная на металлургию, металлоёмкое машиностроение и атомную промышленность вызывает критическую нагрузку на окружающую среду, образуя ряд экологических проблем. Загрязненная окружающая среда оказывает значительное негативное воздействие на организм человека, возникает частая заболеваемость.

Следовательно, прослеживается замкнутый характер проблем развития моногородов Челябинской области (рисунок 6).



Рис. 6 Проблемы моногородов Челябинской области

Таким образом, наглядно представленный на рисунке 6 замкнутый круг проблем развития Челябинской области обуславливает необходимость выделения шестой проблемы – комплексного характера всех перечисленных проблем, образующий их глубокую взаимообусловленность. Соответственно, решение современных проблем развития моногородов Челябинской области возможно в случае сильного положительно эффективного воздействия на одну из составляющих комплекса проблем, либо в

случае постепенного согласованного воздействия на каждую составляющую.

2.2 Пути решения современных проблем моногородов Челябинской области

Изучив специфику моногородов России, выявив особенности и проблемы моногородов Челябинской области, становится возможным определение путей решения этих проблем.

Для любого моногорода России невозможно найти выход из монопрофильной ситуации, разрабатывая стратегию развития только на региональном уровне, так как моногорода являются проблемой национального масштаба.

Однако необходимо понимать, что исключительно на государственном уровне проблемы моногородов решиться не смогут. Эффективность государственной поддержки в решении проблем моногородов возможна только заблаговременно на стадии благополучного развития города. Если проблемы моногорода уже образовали собой неразделимый комплекс, подходы к их решению необходимо применять тоже комплексно.

Решать проблемы моногородов Челябинской области целесообразно не только по отдельности, но и моделируя комплекс моногородов, образующий агломерацию из моногородов, представляющую собой несколько компактно расположенных городов, связанных в экономическом, социальном и культурно-бытовом плане.

В качестве примера можно привести Миасс и Златоуст. Открывшийся на базе Златоустовского машиностроительного завода («Златмаш») миасский Государственный ракетный центр им. В.П. Макеева постепенно выравнивает свою роль в городе с автозаводом «Урал», имеющим статус градообразующего предприятия. Таким образом происходит расширение разнообразия машиностроения как отрасли специализации Миасса.

Монопрофильный Златоуст, в свою очередь, имеет перспективу расширения специализации при поддержке Государственного ракетного центра (ГРЦ), на базе которого создается ракетный холдинг, в состав которого, кроме Красноярского машиностроительного завода и самого ГРЦ войдут также Златоустовский машиностроительный завод и златоустовский Научно-исследовательский институт «Гермес», разрабатывающий технологии производства ракетно-космической техники. Это обуславливает увеличение доли этих предприятий в экономике города практически до уровня градообразующего предприятия, которым является восстанавливающийся Златоустовский электрометаллургический завод (бывший обанкроченный Златоустовский металлургический завод).

Следовательно, предприятия Миасса и Златоуста играют друг для друга роль инструмента диверсификации монопрофильной экономики. Кроме того, близость расположения и уплотняющаяся инфраструктура этих городов способствует свободному перемещению населения между ними и постепенно стирает границы муниципалитетов.

Приводя положительный пример, необходимо отметить, что не во всех случаях эффект агломерации оказывается положительным. Взаимная диверсификация моногородских экономик возможна только при условии сотрудничества альтернативных градообразующей отрасли предприятий либо если в одном городе предприятие градообразующее, в другом – альтернативное.

Учитывая уникальный природно-культурный потенциал и специфику моноспециализации каждого моногорода, целесообразно задать направления решения их проблем индивидуально для каждого города (приложение 3).

Данные, которые отображены в приложении 3 показывают, что преобладающим направлением решения проблем развития моногородов Челябинской области является развитие различных видов туризма, что обу-

словлено чрезвычайным разнообразием объектов историко-культурного наследия, природных и антропогенных ландшафтов.

Кроме путей развития для каждого моногорода, следует выделить общие пути преодоления современных проблем моногородов Челябинской области. К ним относятся:

1) *Диверсификация структуры экономики города*, способствующая созданию новых рабочих мест. Осуществление диверсификации возможно при развитии малого и среднего предпринимательства, главным образом под воздействием полученного городом статуса территории опережающего социально-экономического развития. Кроме того, диверсификация возможна при сотрудничестве крупных предприятий разных городов.

2) *Экологизация производства*, способствующая улучшению качества жизни населения и привлекательности города для потенциальных жителей.

3) *Оптимизация городской инфраструктуры*, создающая комфортные для жизни населения условия и повышающая конкурентоспособность города.

4) *Облагораживание территории города*, так же способное улучшить уровень городского комфорта для жителей и потенциальных туристов.

5) *Распространение удаленной работы*, обеспечивающее занятость населения и повышение уровня среднедушевого дохода.

6) *Воспитание гражданского самосознания населения* на уровне города, осуществимое через внедрение в школьную географию основ урбанистики и изучения проблем городов в виде факультатива или внеклассных мероприятий. Такое воспитание необходимо для формирования у школьников привязанности к моногороду, способствующей их причастности и готовности к решению его проблем, а также частично гарантирующей возвращение в родной моногород после получения образования в крупном городе.

Выводы по второй главе

В настоящей главе перечислено значительное количество путей решения проблем развития моногородов Челябинской области, которые ставят множество задач как перед властью муниципалитетов и государства, так и перед жителями моногородов. Комплекс проблем развития моногородов Челябинской области отражается на качестве жизни населения, так как дефицит рабочих мест, обострение экологических проблем и связанное с моноспециализацией однообразие возможной работы и образовательных учреждений непосредственно влияет на жизнь каждого отдельного жителя моногорода. Большое значение в решении проблем развития моногородов Челябинской области имеет развитие различных видов рекреационной деятельности, но для оптимального развития рекреации необходимо следовать остальным индивидуальным и общим направлениям решения проблем развития моногородов. Следовательно, к проблемам развития моногородов Челябинской области следует применять комплексный подход, основанный на согласованности действий по их решению.

3 ИСПОЛЬЗОВАНИЕ МАТЕРИАЛОВ ИССЛЕДОВАНИЯ В ШКОЛЬНОМ КУРСЕ ГЕОГРАФИИ

Современным проблемам моногородов Челябинской области необходимо уделять внимание в школьном курсе географии. Эта необходимость выражена в трёх направлениях:

1) формирование у обучающихся представления о проблемах моногородов как об индикаторе социально-экономического развития страны, что равным образом проявляется на качестве жизни не только жителей моногородов, но и жителей крупнейших городов (особенно городов-миллионеров).

2) воспитание у обучающихся ответственного отношения к городской среде посредством увлекательного изучения особенностей моногородов и осознание обучающимися привлекательной индивидуальности любого города вне зависимости от его размера, градообразующей функции и географического положения;

3) формирование у обучающихся положительного отношения к особенностям проживания в малых и средних городах.

Внедрение изучения проблем развития моногородов в школьный курс географии возможно посредством:

1) проведения внеклассных мероприятий по географии;

2) включения заданий по городской тематике в школьную неделю географии;

3) проведения интересных обучающимся экскурсий, направленных на изучение особенностей моногорода;

4) организации факультативных занятий и кружков по урбанистике;

5) эффективной организации системы профориентационных мероприятий, направленных на формирование у обучающихся представления о важности и потенциальных перспективах их будущей профессии в социально-экономической жизни моногорода.

В настоящей выпускной квалификационной работе рассмотрен один из возможных сценариев проведения внеклассного мероприятия на тему современных проблем развития моногородов Челябинской области и путей их решения.

Название мероприятия: «Жизнь в моногороде».

Возраст обучающихся: 15-18 лет (9-11 классы).

Время мероприятия: 60 минут.

Цель мероприятия – формирование у обучающихся понимания своей значимости в жизни города.

Личностно-ориентированные цели:

- 1) Образовательная – познакомить обучающихся с понятием «моногород» и особенностями моногородов Челябинской области;
- 2) Развивающая – продолжить формирование у обучающихся умения системного анализа информации, умения поиска креативных решений проблем;
- 3) Воспитательная – воспитание гражданской культуры обучающихся.

Глобальная цель – положительное воздействие на население моногорода на этапе его социализации, способствующее эффективной активизации граждан во всех сферах жизни моногорода.

Форма внеклассного мероприятия: деловая игра.

Методические приемы: беседа, метод проблемных заданий, эвристический метод.

Материал и оборудование: мультимедийное оборудование, слайд-презентация, карточки с заданиями.

Подготовительный этап включает в себя:

- 1) Объяснение обучающимся опережающего задания;
- 2) Подготовка карточек с заданиями и мультимедийного содержания;
- 3) Распределение обучающихся в 4 группы.

Опережающее задание: подготовить краткий конспект по особенностям одного из моногородов Челябинской области по плану (год и условия возникновения, отрасль специализации и градообразующее предприятие, привлекательные историко-культурные и природные объекты).

Творческое опережающее задание-проект на выбор:

- 1) Изобразить идею благоустройства города (реставрация жилых и административных зданий, строительство нового ландшафтного или архитектурного объекта и т.д.);
- 2) Составить и наглядно оформить свод правил, которых необходимо придерживаться с целью создания идеальной городской среды.

Ход мероприятия:

На организационном этапе мероприятия происходит проверка готовности обучающихся к работе, оформление выставки работ творческого задания, объяснение обучающимся целей и структуры мероприятия.

Структура основной части мероприятия состоит из четырех этапов:

- 1) Краткое объяснение феномена моногорода, выявление обучающимися проблем развития моногородов Челябинской области.

Обучающимся предлагается решить проблемный вопрос: «Почему в Челябинской области такое большое количество моногородов?»

- 2) Проверка и обобщение опережающего задания. Выступление обучающихся с докладами о моногородах, в ходе которого обучающиеся составляют классификации моногородов Челябинской области по особенностям происхождения моноспециализации (генетическую) и по отрасли специализации.

- 3) Работа в командах (таблица 3).

Командные задания

Команда	Эвристические задания	Проблемные задания
Первая команда	Выбрать самое оживленное место в своем городе и предложить идеи его оптимизации	Проанализировать диаграмму и объяснить причины сокращения численности населения и доли безработных в Карабаше
Вторая команда	Выбрать место в своем городе, наиболее популярное для молодежи (отличное от выбранного первой командой) и описать, как его можно улучшить	Проанализировать диаграмму и объяснить причины сокращения выбросов загрязняющих веществ в Магнитогорске
Третья команда	Изучить историю города и на основе описания уникальных рекреационных объектов придумать, как и чем можно заинтересовать потенциальных туристов	Проанализировать диаграмму и объяснить причины сокращения доли безработных в Миассе и Магнитогорске
Четвертая команда	Выбрать заброшенный объект и предложить варианты его преобразования и использования	Проанализировать диаграмму и объяснить причины увеличения выбросов загрязняющих веществ в Верхнем Уфалее

Примечание: Составлено по [26]

- 4) Выступление команд, формирование общих выводов по выступлениям команд.
- 5) Защита творческих проектов и голосование за лучший проект.

Заключительная часть предполагает подведение общих итогов мероприятия. Включает в себя формирование выводов по теме мероприятия, объявление победителей конкурса творческих проектов, выставление оценок и проведение рефлексии.

Выводы по третьей главе

Таким образом, предложенное внеклассное мероприятие по географии направлено на получение обучающимися новых знаний, формирование навыка систематизации этих знаний путем составления классификаций и оформления общих выводов, развитие эвристического мышления, а также на воспитание добросовестного, осознанного и ответственного отношения к развитию моногорода.

ЗАКЛЮЧЕНИЕ

В настоящей выпускной квалификационной работе рассмотрены основные критерии определения моногорода, распределение моногородов по территории России, изучены особенности и предложена классификация моногородов Челябинской области, определены проблемы и пути решения современных проблем Челябинской области, а также предложена методическая разработка внеклассного мероприятия по географии, ориентированного на объект и предмет исследования. Таким образом, решены задачи исследования, в результате чего сформированы следующие выводы.

Во-первых, моногород представляет собой сложную форму расселения, в которой социально-экономическая жизнь полностью зависит от конкурентоспособности градообразующего предприятия; моногорода есть во всех достаточно урбанизированных регионах; востребованность продукции градообразующих предприятий и, соответственно, конкурентоспособность моногородов изменяется с течением времени, в связи с чем определение путей решения проблем развития моногородов, основанное только на отрасли его специализации, следует считать наименее эффективным.

Во-вторых, моногорода Челябинской области отличаются исключительным разнообразием, сочетая «грязную» металлургию, металлоёмкое машиностроение и атомную промышленность с живописными природными объектами;

В-третьих, проблемы развития являются общими для всех моногородов и отличаются комплексным характером. К главным проблемам относятся феномен моноспециализации, низкая активность населения, неэффективная политика государства, а также демографические и экологические проблемы. Все эти проблемы влияют на качество жизни населения.

В-четвертых, к решению проблем развития моногородов Челябинской области необходимо применять как комплексный подход, учитывающий общие стратегии развития для всех моногородов области, так и инди-

видуальные направления решения проблем развития для каждого моногорода, основанные на изучении особенностей возникновения их моноспециализации, историко-культурного наследия, аттрактивности природных объектов и анализе уровня социально-экономического развития.

Следовательно, гипотеза исследования подтверждена.

СПИСОК ИСПОЛЬЗОВАННЫХ ИСТОЧНИКОВ

1. Бабурин, В.Л. Риски сохраняются [Текст] / В. Л. Бабурин // Журнал Бюджет. – 2012. – №1 (109). – с. 38-40
2. Голова, И.М. ЗАТО Уральского федерального округа как потенциальные наукограды [Текст] / И.М. Голова // II инновационная конференция. Екатеринбург, 2004. с. 14-17
3. Зубаревич, Н.В. Регионы России: неравенство, кризис, модернизация [Текст] / Н.В. Зубаревич. – М.: Независимый институт социальной политики, 2010. – с. 54
4. Ильина, И.Н. Развитие моногородов России: монография [Текст] / И.Н. Ильина. – М.: Финансовый университет, 2013. – 168 с.
5. Конышева, Е.В. Эрнст Май и проектирование соцгородов в годы первых пятилеток [Текст] / Е.В. Конышева, М.Г. Меерович. – М: ЛЕНАНД, 2012. – 165 с.
6. Лаппо, Г. М. Города России. Взгляд географа [Текст] / Лаппо Г. М. – М.: Новый хронограф, 2012. – 504 с.
7. Лаппо, Г.М. Города России: энциклопедия [Текст] / Г. М. Лаппо. — М.: Большая Российская энциклопедия, 1994. — 559 с.
8. Лаппо, Г.М. Итоги и перспективы российской урбанизации [Текст] / Г.М. Лаппо // Демоскоп Weekly № 217 – 218, 2005.
9. Лаппо, Г.М. География городов [Текст] / Г. М. Лаппо. – М.: Владос, 1997. – 480 с.
10. Максаковский, В.П. Общая экономическая и социальная география. Курс лекций. В 2 т. Т1. [Текст]. – М.: Просвещение, 2009. – 525с.
11. Маслова, А.Н. Моногорода в России: проблемы и решения [Текст] / А.Н. Маслова // Контуры глобальных трансформаций: политика, экономика, право. Научный журнал. – 2011. – №5. – С. 16-28

12. Смирнов, Н.А. Искусство действия в городской среде [Текст] / Н.А. Смирнов // Городские исследования и практики. Научный журнал. – 2016. – №1. – С. 39-54

13. Хорт, Н.Г. Инвестиции в ревитализацию исторической среды: экономические и социальные эффекты для города [Текст] / Н.Г. Хорт // XVII Апрельская международная научная конференция по проблемам развития экономики и общества: в 4 кн.. Кн. 1. М.: Издательский дом НИУ ВШЭ, 2017. С. 394-405

14. Halseth, Greg. From Kitimat to Tumbler Ridge: A Crucial Lesson Not Learned in Resource-Town Planning [Текст] / Greg Halseth, Lana Sullivan // London: Western Geography. – 2004. – №14. – pp. 132-160

15. Waller, Philip J. The English Urban Landscape [Текст] / Philip J. Waller. London: Oxford University Press. – 2000. – 217 p.

16. Сайт истории горнодобывающих городов США [Электронный ресурс]. – Режим доступа: <http://www.westernmininghistory.com>, свободный. – Загл. с экрана.

17. Сайт журнала «Smithsonian» [Электронный ресурс]. – Режим доступа: <http://www.smithsonianmag.com>, свободный. – Загл. с экрана.

18. Сайт журнала «The Economist» [Электронный ресурс]. – Режим доступа: <http://www.economist.com>, свободный. – Загл. с экрана.

19. Сайт города Хёрши [Электронный ресурс]. – Режим доступа: <http://www.hersheypa.com>, свободный. – Загл. с экрана.

20. Портал «Города России» [Электронный ресурс]. – Режим доступа: <http://города-россия.рф>, свободный. – Загл. с экрана.

21. Сайт Правительства России [Электронный ресурс]. – Режим доступа: <http://government.ru>, свободный. – Загл. с экрана.

22. Портал закрытых административно-территориальных образований РФ [Электронный ресурс]. – Режим доступа: <http://zato.tv>, свободный. – Загл. с экрана.

23. Портал Челябинской области [Электронный ресурс]. – Режим доступа: <http://chelindustry.ru>, свободный. – Загл. с экрана.

24. Сайт института Стрелка [Электронный ресурс]. – Режим доступа: <http://strelka.com>, свободный – Загл. с экрана.

25. Сайт Федеральной Службы Государственной Статистики [Электронный ресурс]. – Режим доступа: <http://www.gks.ru>, свободный – Загл. с экрана.

26. Сайт программы Моногорода РФ [Электронный ресурс]. – Режим доступа: <http://моногорода.рф>, свободный – Загл. с экрана.

ПРИЛОЖЕНИЯ

ПРИЛОЖЕНИЕ 1

Эквиваленты термину «моногород» в зарубежной литературе

Термин	Страна	Содержание термина	Примеры	Аналоги в России
One-Industry Town, Single-Industry Town («город одной отрасли промышленности»)	США, Великобритания	Город, промышленные предприятия в котором принадлежат одной отрасли	Детройт, Буффало, Питтсбург (Города «Индустриального пояса» США), Рур, Франкфурт (Германия), Кардифф Бэй, Токстед (Великобритания)	Трёхгорный, Тольятти, Приволжск, Сясьстрой, Никольск, Верхняя Пышма, Глазов, Снежинск
Factory Town, Mill Town («город-завод»)	США, Великобритания, Западная Европа	Город при предприятии обрабатывающей промышленности	Манчестер, Эштон-андер-Лин, Болтон (Великобритания)	
Company Town («город одной компании»)	США, Великобритания, Япония	Город, находящийся в собственности одной компании	Вольфсбург («Volkswagen», Германия) [18], Херши («Hershey's», США) [19], Тойота Сити («Toyota», Япония)	Магнитогорск («Магнитогорский металлургический комбинат»), Кстово («Лукойл»)

Термин	Страна	Содержание термина	Примеры	Аналогии в России
Mining Town («горнодобывающий город»)	США, Австралия	Город, обеспечивающий деятельность шахты	Джером (США, медь) [16], Кубер Педи (Австралия, опалы) [17]	Анжеро-Судженск, Новокузнецк, Воркута, Донецк
Railway Town («город на железной дороге»)	Великобритания, США, Канада	Город, основанный на пути пролегания железной дороги	Атланта, Ашфорд, Дарлингтон, Шеппартон, Сунтон, Йорк [14]	Новосибирск*, Абакан*
Resource Town («город природных ресурсов»)	Канада	Город, основанный для обеспечения первичного сектора хозяйства в районах нового освоения	Форт МакМюррей (нефть), Грэнд Фоллз-Виндсор (лесопереработка), Глейс-Бэй (уголь), Блэкс-Харбор (рыба), Мёрдоквилль (медь), Эллиот Лэйк (уран), Сноу Лэйк (медь, цинк), Китимат (алюминий). [13]	Мирный (алмазы), Мончегорск (медь, никель), Ковдор, Оленегорск, Косомукша (железо), Райчихинск (уголь), Коряжма (лесопереработка), Нижневартовск*, Ноябрьск* (нефть, газ)

Примечание: *города, не имеющие статуса монопрофильного муниципального образования. Составлено по [4]

ПРИЛОЖЕНИЕ 2



Примечание. Составлено по [21]

Количество моногородов по регионам России

(дополнение к легенде картосхемы)

Условное обозначение	Регион	Количество моногородов		
		I категории	II категории	III категории
1	Мурманская область	1	4	
2	Ленинградская область	1	1	1
3	Псковская область	-	-	-
4	Новгородская область	1	-	1
5	Калининградская область	-	-	-
6	Тверская область	2	-	-
7	Смоленская область	-	-	-
8	Московская область	-	-	-
9	Брянская область		3	2
10	Калужская область	-	1	-
11	Владимирская область	2	2	2
12	Ивановская область	1	4	2
13	Курская область	-	1	-
14	Орловская область	-	-	-
15	Тульская область	-	2	-
16	Рязанская область	-	1	-
17	Нижегородская область	-	1	-
18	Кировская область	4	1	2
19	Удмуртская Республика	-	2	-
20	Республика Марий-Эл	-	-	-
21	Чувашская Республика	1	3	1
22	Республика Мордовия	-	1	-
23	Тамбовская область	-	-	1

Условное обозначение	Регион	Количество моногородов		
		I категории	II категории	III категории
24	Липецкая область	-	-	1
25	Воронежская область	-	1	2
26	Белгородская область	-	-	1
27	Краснодарский край	-	-	-
28	Республика Адыгея	-	-	-
29	Республика Крым	-	3	-
30	Карачаево-Черкесская Республика	-	-	-
31	Кабардино-Балкарская Республика	-	-	-
32	Республика Северная Осетия	-	-	-
33	Республика Ингушетия	-	-	-
34	Чеченская Республика	-	-	-
35	Ставропольский край	-	-	-
36	Республика Калмыкия	-	-	-
37	Астраханская область	-	-	-
38	Волгоградская область	-	-	-
39	Саратовская область	-	1	-
40	Пензенская область	-	2	-
41	Ульяновская область	-	1	-
42	Самарская область	-	-	2
43	Республика Татарстан	1	1	3
44	Республика Башкортостан	2	-	4
45	Челябинская область	5	8	3
46	Курганская область	-	3	-
47	Республика Горный Алтай	-	-	-

Условное обозначение	Регион	Количество моногородов		
		I категории	II категории	III категории
48	Кемеровская область	5	13	2
49	Республика Хакасия	1	2	1
50	Еврейская автономная область	-	-	-
51	Приморский край	1	2	-
52	Сахалинская область	-	-	-
53	Республика Дагестан	1	1	-
	Республика Карелия	4	3	-
	Вологодская область	2	-	1
	Архангельская область	1	3	-
	Ненецкий автономный округ	-	-	-
	Республика Коми	-	1	-
	Пермский край	4	2	-
	Свердловская область	6	5	5
	Оренбургская область	2	2	2
	Ямало-Ненецкий автономный округ	-	-	-
	Ханты-Мансийский автономный округ	-	-	-
	Тюменская область	-	-	-
	Омская область	-	-	-
	Новосибирская область	-	-	-
	Томская область	-	1	-
	Алтайский край	-	3	1
	Красноярский край	-	5	-
	Республика Тыва	-	-	-
	Иркутская область	2	4	2
	Республика Саха (Якутия)	-	2	-

Регион	Количество моногородов		
	I категории	II категории	III категории
Республика Бурятия	-	2	1
Забайкальский край	-	1	-
Амурская область	2	-	2
Чукотский автономный округ	-	-	1
Магаданская область	-	1	-
Камчатский край	-	-	-
Хабаровский край	-	-	-

ПРИЛОЖЕНИЕ 3

