

**МАГИСТЕРСКАЯ ДИССЕРТАЦИЯ:
ПОДГОТОВКА, ОФОРМЛЕНИЕ И ЗАЩИТА**

МЕТОДИЧЕСКИЕ РЕКОМЕНДАЦИИ

**МИНИСТЕРСТВО НАУКИ И ВЫСШЕГО ОБРАЗОВАНИЯ РФ
ФЕДЕРАЛЬНОЕ ГОСУДАРСТВЕННОЕ БЮДЖЕТНОЕ
ОБРАЗОВАТЕЛЬНОЕ УЧРЕЖДЕНИЕ ВЫСШЕГО ОБРАЗОВАНИЯ
«ЮЖНО-УРАЛЬСКИЙ ГОСУДАРСТВЕННЫЙ
ГУМАНИТАРНО-ПЕДАГОГИЧЕСКИЙ УНИВЕРСИТЕТ»**

**МАГИСТЕРСКАЯ ДИССЕРТАЦИЯ:
ПОДГОТОВКА, ОФОРМЛЕНИЕ И ЗАЩИТА**

МЕТОДИЧЕСКИЕ РЕКОМЕНДАЦИИ

Челябинск
2019

УДК 151: 378

ББК 88: 74.480

М 54

Магистерская диссертация: подготовка, оформление и защита:
методические рекомендации / сост. Е.Ю. Волчегорская,
М.В. Жукова, Н.П. Шитякова. – Челябинск: Изд-во ЮУрГГПУ, –
2019. – 103 с.

ISBN 978-5-907210-20-2

В методических рекомендациях рассмотрена примерная структура, научный аппарат магистерской диссертации, особенности исследовательского процесса, его содержание. Описана специфика выполнения этапов магистерского исследования, отражающая современную методологию научно-исследовательской деятельности в области образования. Представлены формы и образцы документов, относящихся к итоговой аттестации. В основе издания – аккумулированный опыт подготовки и защиты магистерских диссертаций на кафедре педагогики, психологии и предметных методик.

Рекомендации предназначены для магистрантов педагогических вузов, обучающихся по направлениям «Педагогическое образование» и «Психолого-педагогическое образование», для научных руководителей и рецензентов магистерских диссертаций.

Рецензенты: Г.Я. Гревцева, д-р пед. н., профессор

Н.А. Козлова, канд. пед. н., доцент

ISBN 978-5-907210-20-2

© Е.Ю. Волчегорская, М.В. Жукова, Н.П. Шитякова, составление, 2019

© Издательство Южно-Уральского государственного гуманитарно-педагогического университета, 2019

СОДЕРЖАНИЕ

1. ОБЩИЕ ПОЛОЖЕНИЯ О ВЫПУСКНОЙ КВАЛИФИКАЦИОННОЙ РАБОТЕ МАГИСТРАНТОВ	5
2. ЭТАПЫ РАБОТЫ НАД ТЕМОЙ ИССЛЕДОВАНИЯ	8
3. РЕКОМЕНДАЦИИ ПО НАПИСАНИЮ МАГИСТЕРСКОЙ ДИССЕРТАЦИИ	9
3.1. ПРИМЕРНЫЕ СТРУКТУРНЫЕ ЕДИНИЦЫ МАГИСТЕРСКОЙ ДИССЕРТАЦИИ	9
3.2. РЕКОМЕНДАЦИИ ПО РАЗРАБОТКЕ МЕТОДОЛОГИЧЕСКОГО АППАРАТА ИССЛЕДОВАНИЯ И НАПИСАНИЮ ВВЕДЕНИЯ	18
3.3. РЕКОМЕНДАЦИИ ПО РАБОТЕ С ЛИТЕРАТУРОЙ И НАПИСАНИЮ ТЕОРЕТИЧЕСКОЙ ЧАСТИ ИССЛЕДОВАНИЯ	31
3.4. РЕКОМЕНДАЦИИ ПО ПРОВЕДЕНИЮ ЭМПИРИЧЕСКОГО ИССЛЕДОВАНИЯ И НАПИСАНИЮ ПРАКТИЧЕСКОЙ ЧАСТИ МАГИСТЕРСКОЙ ДИССЕРТАЦИИ	35
3.5. РЕКОМЕНДАЦИИ ПО НАПИСАНИЮ ЗАКЛЮЧЕНИЯ	40

4. ТРЕБОВАНИЯ К ОФОРМЛЕНИЮ МАГИСТЕРСКОЙ ДИССЕРТАЦИИ	41
5. ПОДГОТОВКА МАГИСТЕРСКОЙ ДИССЕРТАЦИИ К ЗАЩИТЕ	49
6. ПОРЯДОК ПРОВЕДЕНИЯ ЗАЩИТЫ МАГИСТЕРСКОЙ ДИССЕРТАЦИИ	52
7. ПРИМЕРНЫЕ КРИТЕРИИ ОЦЕНИВАНИЯ ОТВЕТА ВЫПУСКНИКА НА ЗАЩИТЕ ВКР	55
БИБЛИОГРАФИЧЕСКИЙ СПИСОК	57
ПРИЛОЖЕНИЯ	59

1. ОБЩИЕ ПОЛОЖЕНИЯ О ВЫПУСКНОЙ КВАЛИФИКАЦИОННОЙ РАБОТЕ МАГИСТРАНТОВ

1.1. Выпускная квалификационная работа обучающихся по программам магистратуры выполняется в форме магистерской диссертации. Требования к выпускным квалификационным работам определяются программой государственной итоговой аттестации.

1.2. Выпускная квалификационная работа – магистерская диссертация – является самостоятельным научным исследованием, выполняемым под руководством научного руководителя (для работ, выполняемых на стыке направлений, с привлечением научных консультантов). Она содержит совокупность результатов и научных положений, выдвигаемых автором для публичной защиты, и свидетельствует о способностях автора проводить самостоятельные научные исследования, опираясь на теоретические знания и практические навыки.

1.3. Целью выпускной квалификационной работы является закрепление, систематизация и расширение теоретических и практических знаний в профессиональной сфере, развитие навыков самостоятельной работы и применение методов исследования; выявление подготовленности магистранта для самостоятельной работы в профессиональной области исследования.

1.4. Тематика выпускных квалификационных работ разрабатывается выпускающими кафедрами, утверждается ученым советом факультета и доводится до сведения обучающихся не позднее чем за 6 месяцев до даты начала государственной итоговой аттестации. По письменному заявлению обучающегося кафедра может предоставить обучающемуся возможность подготовки и защиты ВКР по теме, предложенной обучающимся, в случае обоснованности целесообразности ее разработки для практического применения в соответствующей области профессиональной деятельности или на конкретном объекте профессиональной деятельности.

1.5. В исключительных случаях, не позднее чем за три месяца до защиты, тема ВКР может быть изменена. Утверждение измененной темы осуществляется приказом ректора на основании личного заявления студента, согласованного с заведующим выпускающей кафедрой и деканом факультета.

1.6. Для подготовки ВКР за обучающимся приказом ректора закрепляется руководитель ВКР из числа работников университета и при необходимости консультант. При выполнении квалификационных работ межпредметного характера за студентом могут быть закреплены два руководителя.

1.7. Тема магистерской диссертации обсуждается на заседании выпускающей кафедры в течение первого месяца обучения. Закрепление тем за конкретными исполнителями производится на основе свободного выбора и фиксируется в протоколах заседания кафедры и совета факультета. Приказом ректора университета на основе представления руководителя магистерской программы утверждаются темы магистерских диссертаций, состав научных руководителей, в случае необхо-

димости – консультантов. Магистрант должен в течение учебного года не реже 1 раза в месяц отчитываться перед научным руководителем о выполнении индивидуального плана и при необходимости получать консультации по выполнению магистерской диссертации.

1.8. При планировании учебного процесса на подготовку выпускной квалификационной работы предусматривается определенное время, продолжительность которого регламентируется Федеральным государственным образовательным стандартом по соответствующему направлению подготовки и графиком учебного процесса.

1.9. Общими требованиями к содержанию выпускной квалификационной работы обучающегося являются следующие:

- актуальность;
- научно-исследовательский характер;
- практическая значимость;
- четкая структура, завершенность;
- логичное, последовательное изложение материала;
- обоснованность выводов и предложений.

Результаты работы должны свидетельствовать о наличии у ее автора соответствующих компетенций в избранной области профессиональной деятельности.

2. ЭТАПЫ РАБОТЫ НАД ТЕМОЙ ИССЛЕДОВАНИЯ

Работа над темой магистерской диссертации осуществляется в три этапа.

На первом этапе магистрант:

- осуществляет поиск теоретической и эмпирической информации;
- разрабатывает программу исследования;
- разрабатывает или подбирает диагностический инструментарий исследования;
- выявляет проблему исследования;
- тщательно систематизирует отобранный материал, изучает его и подготавливает краткую историографию проблемы исследования;
- определяет его цель, задачи, структуру и методы; составляет план магистерской диссертации;
- разрабатывает и проводит эксперимент.

На втором этапе магистрант:

- пишет черновой вариант текста и высказывает свое мнение по рассматриваемым вопросам;
- формулирует выводы по параграфам и главам;
- оформляет научно-справочный аппарат (сквозные ссылки, библиографический список).

На третьем этапе магистрант:

- корректирует содержание в соответствии с замечаниями научного руководителя;
- пишет окончательный вариант магистерской диссертации и автореферат с учетом требований научного оформления;
- представляет их научному руководителю и рецензенту на отзыв и рецензию.

3. РЕКОМЕНДАЦИИ ПО НАПИСАНИЮ МАГИСТЕРСКОЙ ДИССЕРТАЦИИ

3.1. ПРИМЕРНЫЕ СТРУКТУРНЫЕ ЕДИНИЦЫ МАГИСТЕРСКОЙ ДИССЕРТАЦИИ

3.1.1. Первый тип магистерской диссертации – исследование, включающее проведение и описание формирующего эксперимента

ТИТУЛЬНЫЙ ЛИСТ

СОДЕРЖАНИЕ

ВВЕДЕНИЕ

ГЛАВА 1. ТЕОРЕТИЧЕСКИЙ АНАЛИЗ ПРОБЛЕМЫ ИССЛЕДОВАНИЯ

Выводы по 1 главе

ГЛАВА 2. МЕТОДИКА ОРГАНИЗАЦИИ ЭКСПЕРИМЕНТАЛЬНОЙ

РАБОТЫ

Выводы по 2 главе

ГЛАВА 3. РЕЗУЛЬТАТЫ ИССЛЕДОВАНИЯ И ИХ ОБСУЖДЕНИЕ

Выводы по 3 главе

ЗАКЛЮЧЕНИЕ

БИБЛИОГРАФИЧЕСКИЙ СПИСОК

ПРИЛОЖЕНИЯ (с обязательным представлением первичного материала).

Титульный лист (см. Приложение 2) включается в общую нумерацию. Номер страницы на нем не ставится.

Введение содержит обоснование актуальности темы исследования; характеристику методологического аппарата.

Первая глава отражает результаты теоретического анализа проблемы и содержит результаты сопоставительного и (или)

ретроспективного анализа психолого-педагогических исследований по проблеме; объяснение смысла ключевых понятий по теме исследования.

Вторая глава содержит описание хода экспериментальной работы (констатирующего, формирующего и контрольного этапов эксперимента): цели и задачи экспериментальной работы, характеристику выборки и диагностического материала, описание критериев и показателей, цели и задачи педагогического проекта, этапы, содержание и способы его реализации.

Третья глава содержит анализ результатов констатирующего и контрольного этапов экспериментальной работы.

Заключение содержит выводы, отражающие степень достижения цели и задач исследования, доказанности гипотезы; перспективы дальнейшего решения проблемы исследования в соответствии с полученными результатами.

Выводы по главам должны содержать краткое изложение основных положений каждого параграфа. Выводы считаются корректными, если они соответствуют поставленным задачам исследования, являются следствием данного исследования, формулируются лаконично и не содержат общеизвестных истин или суждений, требующих дополнительных научных доказательств.

В библиографическом списке необходимо указать все использованные автором источники, а не только те, на которые есть ссылки в тексте работы. В перечень используемых литературных источников могут входить разнообразные виды изданий: официальные, нормативные, справочные, учебные, научные. Не менее 50% источников должны быть изданы в течение последних 10 лет. Литература оформляется в соответствии с ГОСТом 7.1. – 2003 «Библиографическая запись». При

оформлении важно учитывать тип источника: монография, публикация в периодическом издании, сборник трудов и т.п. (см. Приложение 4).

Приложения могут содержать схемы, таблицы, анкеты, тексты модифицированных или малоизвестных методик, статистические таблицы, характеристики отдельных испытуемых и другой материал, проясняющий или подтверждающий отдельные фрагменты исследования, а также методические разработки и т.д.

Обязательным является представление в приложении первичных материалов: протоколов обследований, заполненных испытуемыми анкет, опросных листов, тестовых бланков, работы детей и т.д. Содержание и количество приложений зависит от конкретной работы. В приложение рекомендуется поместить конспекты занятий, анкеты, перечень дидактических пособий, используемых при проведении занятий и т.п.

3.1.2. Второй тип магистерской диссертации – исследование, включающее проведение только констатирующего эксперимента и выявление корреляционных связей между различными факторами

ТИТУЛЬНЫЙ ЛИСТ

СОДЕРЖАНИЕ

ВВЕДЕНИЕ

ГЛАВА 1. ТЕОРЕТИЧЕСКИЙ АНАЛИЗ ПРОБЛЕМЫ ИССЛЕДОВАНИЯ

Выводы по 1 главе

ГЛАВА 2. МЕТОДИКА ОРГАНИЗАЦИИ ЭКСПЕРИМЕНТАЛЬНОЙ РАБОТЫ И РЕЗУЛЬТАТЫ ИССЛЕДОВАНИЯ.

Выводы по 2 главе

ЗАКЛЮЧЕНИЕ

БИБЛИОГРАФИЧЕСКИЙ СПИСОК

Приложения (с обязательным представлением первичного материала).

Титульный лист (см. Приложение 2) включается в общую нумерацию. Номер страницы на нем не ставится.

Введение содержит обоснование актуальности темы исследования, характеристику методологического аппарата.

Первая глава отражает результаты теоретического анализа проблемы и содержит результаты сопоставительного и (или) ретроспективного анализа психолого-педагогических исследований по проблеме; объяснение смысла ключевых понятий по теме исследования.

Вторая глава содержит описание хода экспериментальной работы: цели и задачи экспериментальной работы, характеристику выборки и диагностического материала, описание критериев и показателей, анализ результатов констатирующего эксперимента, описание педагогического проекта.

Заключение содержит выводы, отражающие степень достижения цели и задач исследования, доказанности гипотезы; перспективы дальнейшего решения проблемы исследования в соответствии с полученными результатами.

Выводы по главам должны содержать краткое изложение основных положений каждого параграфа. Выводы считаются корректными, если они соответствуют поставленным задачам исследования, являются следствием данного исследования, формулируются лаконично и не содержат общеизвестных истин или суждений, требующих дополнительных научных доказательств.

В библиографическом списке необходимо указать все использованные автором источники, а не только те, на которые есть ссылки в тексте работы. В перечень используемых литера-

турных источников могут входить разнообразные виды изданий: официальные, нормативные, справочные, учебные, научные. Обязательны ссылки на журнальные статьи, изданные в последние 10 лет, желательны ссылки на научные работы научных руководителей, соответствующие теме работы. Литература оформляется в соответствии с ГОСТом 7.1. – 2003 «Библиографическая запись». При оформлении важно учитывать тип источника: монография, публикация в периодическом издании, сборник трудов и т.п. (см. Приложение 4).

Приложения. Содержание и количество приложений зависит от конкретной работы. В приложения рекомендуется поместить конспекты занятий, полное описание диагностического инструментария, перечень дидактических пособий, используемых при проведении занятий и т.п.

Обязательным является представление в приложении (в отдельной папке) первичных материалов: протоколов обследований, заполненных испытуемыми анкет, опросных листов, тестовых бланков, работы детей и т.д.

Приложения могут содержать схемы, таблицы, анкеты, тексты модифицированных или малоизвестных методик, статистические таблицы, характеристики отдельных испытуемых и другой материал, проясняющий или подтверждающий отдельные фрагменты исследования, а также методические разработки и т.д.

3.1.3. Третий тип магистерской диссертации – проектная диссертация, включающая обоснование проектной идеи, описание организации и анализ результатов предпроектного исследования, способов реализации разработанного проекта

ГЛАВА 1. ТЕОРЕТИЧЕСКИЙ АНАЛИЗ ПРОБЛЕМЫ ИССЛЕДОВАНИЯ

Выводы по 1 главе

ГЛАВА 2. ОРГАНИЗАЦИЯ ПРЕДПРОЕКТНОГО ИССЛЕДОВАНИЯ И ОПИСАНИЕ ПРОЕКТА

Выводы по 2 главе

ЗАКЛЮЧЕНИЕ

БИБЛИОГРАФИЧЕСКИЙ СПИСОК

ПРИЛОЖЕНИЯ (с обязательным представлением первичного материала).

Титульный лист (см. Приложение 2) включается в общую нумерацию. Номер страницы на нем не ставится.

Введение содержит обоснование актуальности темы исследования; характеристику методологического аппарата. Данный раздел должен начинаться с описания проблемы или видения, для решения которой или реализации которого будет спроектирован интеллектуальный продукт, и обоснования актуальности его разработки.

Обоснование актуальности включает в себя историю возникновения и текущее состояние вопроса, отношение к нему заинтересованных сторон, прогнозы и оценки. Актуальность проекта обосновывается с помощью фактов, информации, результатов исследований, экспертных оценок, изложенных в релевантной литературе с соответствующими ссылками на источники.

После описания проблемы/видения и обоснования актуальности проекта необходимо сформулировать цель проекта и его задачи, критерии выбора проектной идеи, вопросы для предпроектного исследования, общие требования к результату проектирования. Цель и задачи проекта должны быть реали-

стичны, ясно изложены и соответствовать проблеме/видению проекта.

Во введении обозначаются границы проекта, за которые он выходить не будет. Кроме того, важно указать и описать факторы, которые находятся вне контроля проектанта, но, тем не менее, могут повлиять на итоговый успех проекта. Во введении также рекомендуется кратко описать структуру и содержание работы. Необходимо обратить внимание на соответствие содержания работы поставленным целям и задачам.

Первая глава отражает результаты теоретического анализа проблемы и содержит результаты сопоставительного и (или) ретроспективного анализа психолого-педагогических исследований по проблеме; объяснение смысла ключевых понятий по теме исследования.

Вторая глава (проектная часть) содержит описание хода предпроектного исследования, включающего в себя поиск, обоснование и выбор проектной идеи, описание методов сбора и обработки данных, обоснование параметров интеллектуального продукта, анализ затрат, выгод и рисков его использования: цели и задачи исследования, характеристику выборки и диагностического материала, описание критериев и показателей, цели и задачи педагогического проекта, этапы, содержание и способы его реализации.

В рамках предпроектного исследования могут выполняться кабинетные исследования, анализ вторичных источников, институциональные исследования и т.п. Проект должен базироваться на выбранной среди альтернатив проектной идее, ситуация безальтернативного выбора не допускается. Выбор проектной идеи из альтернатив осуществляется на основе их оценки в соответствии с ясно сформулированными и

обоснованными критериями. Поиск проектных идей должен опираться на опубликованные исследования, включая прогнозные, прикладные научные разработки, возможно также использование результатов собственных исследований, предложенные критерии и методы оценки эффективности продукта, меры по управлению рисками. В данном разделе предполагается описание разработанного интеллектуального продукта, включая все его составные части в соответствии с требованиями к результату, сформулированными во введении, а также результаты оценки разработанного продукта в соответствии с предложенной методологией. В случае выявленных на стадии предпроектных исследований существенных рисков, связанных с использованием разработанного продукта, в этом разделе должны быть предложены меры по снижению рисков. Если продукт или его отдельные элементы требуют расширенного описания, то оно может быть вынесено в приложения, а в основном тексте оставлен сокращенный вариант.

Выводы по главам должны содержать краткое изложение основных положений каждого параграфа. Выводы считаются корректными, если они соответствуют поставленным задачам исследования, являются следствием данного исследования, формулируются лаконично и не содержат общеизвестных истин или суждений, требующих дополнительных научных доказательств.

Заключение содержит выводы, отражающие степень достижения цели и задач исследования, доказанности гипотезы; перспективы дальнейшего решения проблемы исследования в соответствии с полученными результатами. В данном разделе проводится критический анализ полученных результатов относительно сформированной базы знаний. Делаются выводы о

сравнительной привлекательности разработанного интеллектуального продукта. Предлагаются меры по его улучшению, планы по внедрению или дальнейшему продвижению. В данном разделе необходимо раскрыть потенциальные возможности применения полученных результатов проекта в сфере образования.

В библиографическом списке необходимо указать все использованные автором источники, а не только те, на которые есть ссылки в тексте работы. В перечень используемых литературных источников могут входить разнообразные виды изданий: официальные, нормативные, справочные, учебные, научные. Не менее 50% источников должны быть изданы в течение последних 10 лет. Литература оформляется в соответствии с ГОСТом 7.1. – 2003 «Библиографическая запись». При оформлении важно учитывать тип источника: монография, публикация в периодическом издании, сборник трудов и т.п. (см. Приложение 4).

Приложения могут содержать схемы, таблицы, анкеты, тексты модифицированных или малоизвестных методик, статистические таблицы, характеристики отдельных испытуемых и другой материал, проясняющий или подтверждающий отдельные фрагменты исследования, а также методические разработки и т.д.

Обязательным является представление в приложении первичных материалов: протоколов обследований, заполненных испытуемыми анкет, опросных листов, тестовых бланков, работы детей и т.д. (можно в виде копий).

Содержание и количество приложений зависит от конкретной работы. В приложение рекомендуется поместить конспекты занятий, анкеты, перечень дидактических пособий, используемых при проведении занятий и т.п.

3.2. РЕКОМЕНДАЦИИ ПО РАЗРАБОТКЕ МЕТОДОЛОГИЧЕСКОГО АППАРАТА ИССЛЕДОВАНИЯ И НАПИСАНИЮ ВВЕДЕНИЯ

В *методологической* части введения следует обосновать: выбор темы, ее актуальность, описать степень разработанности темы, выявить противоречия и сформулировать проблему, раскрыть цель и вытекающие из нее задачи работы, определить объект, предмет и гипотезу исследования, методологическую основу исследования; теоретическую и практическую значимость выполненной работы.

В *процедурной* части введения следует перечислить этапы и методы исследования, виды апробации полученных результатов, указать базу эксперимента, структуру работы.

Введение начинается с обоснования актуальности выбранной темы. Актуальность темы выпускной квалификационной работы определяется магистрантом на основе анализа литературы по избранной теме, а также исходя из требований педагогической и психологической науки и практики. Обосновать актуальность – значит проанализировать, объяснить, почему данную проблему нужно в настоящее время изучать. Актуальность может отражать значимость проведения данного исследования в трех направлениях:

- социальная значимость – необходимость решения данной проблемы для развития социума и культуры в целом;
- научная значимость – степень достаточности изученности данной проблемы в научных исследованиях;
- практическая значимость – важность решения данной проблемы для практики работы образовательного учреждения.

Переходя к описанию степени разработанности темы в современной научной литературе, магистрант по возможности отражает:

- требования социального заказа общества, представленного в нормативных документах;
- значимость в психолого-педагогической теории научной проблемы, в рамках которой выбрана тема исследования;
- состояние изучаемого вопроса в практике современной системы образования.

Необходимо продемонстрировать достаточно глубокое знакомство с имеющимися источниками и привести в алфавитном порядке фамилии отечественных и зарубежных ученых и специалистов, внесших наиболее заметный вклад в исследование данной проблемы.

Формулировке проблемы предшествует выявление реально существующего противоречия между тем, что должно быть в соответствии с социальным заказом, и тем, что выявилось в конкретной практике образования. Например: «Противоречие между необходимостью воспитания здорового ребенка и недостаточно сформированной мотивацией к здоровому образу жизни у младшего школьника». Только выявив существующее социально-педагогическое противоречие, можно сформулировать проблему как главный вопрос конкретного исследования. Например: «Каковы формы и методы формирования положительной мотивации младшего школьника к здоровому образу жизни?»

Цель любого исследования – это желаемый конечный результат, решение определенной проблемы (теоретико-познавательной, практической или прикладной).

Формулировка цели исследования предполагает: теоретическое обоснование проблемы, выявление взаимосвязи яв-

лений, изучение динамики явлений, создание и продвижение педагогических проектов, создание и апробация моделей, программ, систем работы.

Сформулированная общая цель исследования составляет его стратегию, и потому требует постановки конкретных тактических *задач*. В совокупности они образуют общую тактику реализации поставленной цели, а по отдельности представляют собой последовательные шаги продвижения к ней (см. табл. 1). Рекомендуется использовать следующие глаголы при формулировке задач: *выявить, определить, охарактеризовать, исследовать, обосновать, раскрыть, проанализировать, рассмотреть, предложить, разработать*.

Фактически основная часть текста – это постепенное решение поставленных во введении задач, поэтому часто формулировки задач совпадают или почти совпадают с названиями глав и параграфов основной части.

Таблица 1

Пример конкретизации цели исследования в его задачах

Тема исследования	Цель исследования	Задачи исследования
1	2	3
Фольклорные праздники как средство духовно-нравственного воспитания младших школьников	Теоретически обосновать и экспериментально проверить эффективность программы проведения фольклорных праздников как средства	1. Выявить особенности духовно-нравственного воспитания младших школьников. 2. Определить алгоритм проведения фольклорных праздников в начальной школе. 3. Проанализировать возможности фольклорных праздников в духовно-нравственном воспитании младших школьников.

Окончание табл. 1

	духовно-нравственного воспитания младших школьников	4. Провести экспериментальное исследование эффективности программы проведения фольклорных праздников как средства духовно-нравственного воспитания младших школьников
Взаимосвязь эмпатии и стратегии поведения в конфликте у младших школьников	Теоретически обосновать и экспериментально проверить наличие взаимосвязи между эмпатией и стратегией поведения в конфликте у младших школьников для разработки рекомендаций по развитию эмпатии у детей	<ol style="list-style-type: none"> 1. Выявить сущность понятия «эмпатия». 2. Рассмотреть особенности стратегии поведения младших школьников. 3. Обосновать наличие влияния уровня развития эмпатии на стратегию поведения младших школьников. 4. Экспериментальным путем проверить наличие корреляции между уровнем развития эмпатии и стратегией поведения в конфликте у младших школьников. 5. Разработать программу по развитию эмпатии у детей
Управление деятельностью педагогов по духовно-нравственному воспитанию обучающихся	Теоретически обосновать и разработать проект системы управления деятельностью педагогов по духовно-нравственному воспитанию обучающихся	<ol style="list-style-type: none"> 1. Рассмотреть состояние проблемы управления деятельностью педагогов по духовно-нравственному воспитанию обучающихся в отечественной и зарубежной психолого-педагогической и социологической литературе. 2. Раскрыть сущность управления деятельностью педагогов по духовно-нравственному воспитанию обучающихся. 3. Проанализировать результаты изучения существующих систем управления деятельностью педагогов по духовно-нравственному воспитанию обучающихся. 4. Разработать систему управления деятельностью педагогов по духовно-нравственному воспитанию обучающихся

Основными методологическими понятиями работы являются **объект** и **предмет** исследования.

Объект исследования – это явление или процесс объективной реальности, на который направлен научный поиск автора работы. Объектом педагогического исследования, как правило, выступают психолого-педагогические явления и процессы: процесс образования, процесс воспитания; процесс обучения; процесс формирования отдельных качеств, сторон личности учителя или учащихся; учебно-воспитательный процесс, учебно-организационный и управленческий процессы.

Предмет исследования представляет собой отдельный аспект объекта, подвергающийся непосредственному изучению. Предметом исследования могут выступать: содержание образования и воспитания; диагностика учебно-воспитательного процесса, качеств и свойств личности учителя и учащихся; формы, средства, методы организации процессов обучения и воспитания, развития личности и т.п.

Предмет исследования всегда находится в рамках исследуемого объекта (см. табл. 2).

Таблица 2

**Примеры взаимосвязи темы,
объекта и предмета исследования**

Тема исследования	Объект исследования	Предмет исследования (возможные варианты)
1	2	3
Фольклорные праздники как средство духовно-нравственного воспитания младших школьников	Процесс духовно-нравственного воспитания младших школьников	Духовно-нравственное воспитание младших школьников средствами фольклорных праздников.

Окончание табл. 2

1	2	3
		Или: Фольклорные праздники как средство духовно-нравственного воспитания младших школьников
Влияние стиля семейного воспитания на формирование аддиктивного поведения в младшем школьном возрасте	Аддиктивное поведение младших школьников	Взаимосвязь аддиктивного поведения и стиля семейного воспитания детей младшего школьного возраста
Управление деятельностью педагогов по духовно-нравственному воспитанию обучающихся	НПШ Управление образовательным процессом	Система управления деятельностью педагогов по духовно-нравственному воспитанию обучающихся

Во введении следует (в зависимости от типа диссертации) сформулировать гипотезу исследования.

Гипотеза – это логически обоснованное предположение исследователя о наличии связи между изучаемыми явлениями (что связано с чем), о природе этой связи (корреляционная или причинно-следственная), о характере этой связи (например, прямо влияет или опосредованно), о закономерностях динамики явления (т.е. каковы механизмы развития, как протекает процесс). По содержанию предположений можно выделить *описательные* (предположения о структурных и функциональных связях изучаемого объекта, а также о свойствах объектов, на основе которых может быть составлена классификация) и *объяснительные* (предположения о причинно-следственных

зависимостях переменных в изучаемых объектах) гипотезы. Требования, которым должна отвечать гипотеза исследования:

- гипотеза должна соответствовать исходным теоретическим принципам исследования;
- гипотеза не должна содержать понятий, которые не уточнены и эмпирически не интерпретированы, то есть не «операционализированы»;
- гипотеза должна быть *доступна проверке* в процессе исследования, т.е. она должна быть сформулирована таким образом, чтобы быть доказанной (или опровергнутой) при существующем уровне теоретических знаний, методической оснащенности и практических возможностях исследования;
- гипотеза не должна содержать ценностных суждений;
- гипотеза не должна включать в себя слишком много ограничений и допущений.

Форма гипотезы может быть следующей: если ... (сущность изменений), то ... (результат) за счет того, что ...

Таблица 3

Примеры взаимосвязи темы и гипотезы исследования

Тема исследования	Гипотеза исследования
Фольклорные праздники как средство духовно-нравственного воспитания младших школьников (диссертация первого типа)	Уровень духовно-нравственности повысится, если в учебно-воспитательный процесс внедрить систему фольклорных праздников, характерной особенностью которых является... (<i>объяснительная гипотеза</i>)
Взаимосвязь эмпатии и стратегии поведения в конфликте у младших школьников (диссертация второго типа)	Существует связь (взаимосвязь, прямая корреляция) между уровнем развития у младшего школьника эмпатии и избираемой им стратегией поведения в конфликте, а именно: чем выше уровень эмпатии у ребенка, тем чаще им избирается стратегия сотрудничества (<i>описательная гипотеза</i>)

Во введении также указываются **методы исследования**.

1. *Теоретические методы:*

- анализ философской, социологической, педагогической, психологической и методической литературы;
- обобщение, систематизация, сравнение, моделирование и т.п.).

2. *Эмпирические методы:*

- эксперимент,
- анкетирование,
- интервьюирование,
- тестирование,
- наблюдение,
- беседа.

3) *методы обработки и интерпретации данных.*

Во введении также указывается **база** проведения эксперимента, количество испытуемых и их возраст. Например: «*Исследование проводилось на базе средней общеобразовательной школы (дошкольной образовательной организации) г. Челябинска (Челябинской области). В эксперименте приняли участие 50 младших школьников в возрасте 7–8 лет*».

Во введении также указываются **этапы исследования** – последовательные стадии выполнения магистерской диссертации (см. табл. 4).

Во введении должна быть указана **теоретико-методологическая основа** исследования, которая представляет собой перечень теорий, концепций и научных подходов, на которых базируется работа.

Таблица 4

Примеры взаимосвязи темы и этапов исследования

Тема исследования	Этапы исследования
1	2
<p>Фольклорные праздники как средство духовно-нравственного воспитания младших школьников</p>	<p>1. На первом этапе исследования (указать даты) изучалась степень исследования проблемы в психолого-педагогической литературе, анализировались основные понятия, формулировались методологические положения исследования, разрабатывалась методика проведения экспериментальной работы, подбирались методический инструментарий.</p> <p>2. На втором этапе (указать даты) проводился констатирующий эксперимент, разрабатывалось содержание формирующего этапа экспериментальной работы.</p> <p>3. На третьем этапе (указать даты) в рамках формирующего эксперимента внедрялся педагогический проект (методика, программа и т.п.); проводился контрольный этап экспериментальной работы.</p> <p>4. На четвертом этапе (указать даты) проводились обработка и анализ полученных данных, оформление результатов исследования</p>
<p>Взаимосвязь эмпатии и стратегии поведения в конфликте у младших школьников</p>	<p>1. На первом этапе исследования (указать даты) изучалась степень исследования проблемы в психолого-педагогической литературе, анализировались основные понятия, формулировались методологические положения исследования, разрабатывалась методика проведения экспериментальной работы, подбирались методический инструментарий.</p> <p>2. На втором этапе (указать даты) проводился эксперимент, обработка результатов.</p> <p>3. На третьем этапе (указать даты), разрабатывалось содержание педагогического проекта.</p> <p>4. На четвертом этапе (указать даты) проводились обработка и анализ полученных данных, оформление результатов исследования</p>

Окончание табл. 4

1	2
Управление деятельностью педагогов по духовно-нравственному воспитанию обучающихся (проектный тип диссертации)	<p>1. На первом этапе исследования (указать даты) изучалась степень исследования проблемы в психолого-педагогической литературе, анализировались основные понятия, формулировались методологические положения исследования, подбирались диагностический инструментарий.</p> <p>2. На втором этапе (указать даты) проводилось предпроектное исследование:</p> <ul style="list-style-type: none"> – поиск, обоснование и выбор проектной идеи из множества существующих на основе их оценки в соответствии с ясно сформулированными и обоснованными критериями; – определение выборки и диагностического материала, описание критериев и показателей; – констатирующий эксперимент. <p>3. На третьем этапе (указать даты) создавался педагогический проект (методика, программа, стратегия, модель, система и т.п.); разрабатывались критерии и методы оценки эффективности продукта, меры по управлению рисками, оформлялся текст диссертации</p>

Например, по проблеме профилактики интернет-зависимости у младших школьников методологическая основой исследования могут стать:

- системный подход, позволивший раскрыть целостность феномена интернет-зависимости и рассмотреть данную зависимость как психосоциальное явление современного общества;
- аксиологический подход, направленный на формирование мировоззренческих представлений об общечеловеческих и личностных ценностях, здоровом образе жизни;
- Личностно ориентированный подход, позволивший определить возможность разработки основных направлений профилактической работы с учетом личностных характеристик младших школьников.

Теоретическую основу исследования составили:

– концептуальные положения отечественной и зарубежной психологии о понимании содержания причин, механизмов формирования, критериев и стадий зависимого поведения (Я.И. Гилинский, А.В. Гоголева, А.Ю. Егоров, Ц.П. Короленко, В.Д. Менделевич, Н.Н. Мехтиханова, Г.В. Старшенбаум, В.В. Шабалина);

– основные исследования психологических характеристик младших школьников, способствующих развитию у них зависимого поведения (Г.С. Абрамова, О.Н. Безрукова, К.Р. Брагина, Б.С. Волков, Н.А. Горбач, Е.Д. Дедков, Р.П. Ефимкина, С.И. Левикова, М. Лемешева, И.Г. Малкина-Пых, Л.Г. Нефедовская, С. Пиявский, О. Понукалина, О.А. Толченев, О.В. Хухлаева);

– труды по организации профилактики зависимого поведения в современном обществе (А.В. Гоголева, Н.А. Залыгина, А.В. Котляров, Л.Г. Леонова, К.С. Лисецкий).

Теоретическая и практическая значимость выпускной квалификационной работы определяется характером выполняемого исследования. Магистерская диссертация выпускника вуза, имеющего сравнительно небольшой профессиональный опыт, вряд ли может претендовать на сколько-нибудь *новое* прочтение известных вопросов, однако она должна иметь теоретическую и практическую значимость.

Определяя теоретическую значимость исследования, важно отметить, как изменяют полученные новые результаты исследования уже существующие в теории представления; как влияют результаты на существующий терминологический ряд и содержание педагогических понятий; какие перспективы развития теории или отдельных ее положений открывают полученные результаты. При этом можно использовать термины для ввода:

представили историографию проблемы...;

выявили (проблемы, возможности...);

сформулировали (условия...);

ввели в теорию (уточнение дефиниций);

разработали (критериально-уровневые шкалы, проекты, модели, системы...).

Практическую значимость исследования составляют пути, способы использования результатов исследования в практике, предложения для совершенствования управления, организации, содержания образования, внедренческие материалы (программы, пособия, методики, рекомендации и т.д.).

Например: разработанная нами программа внеурочной деятельности может быть использована учителями начальной школы в процессе работы по духовно-нравственному воспитанию.

Апробация исследования может осуществляться путем участия в конференциях, семинарах; публикаций результатов исследований, заседаниях методических комиссий; внедрения основных положений диссертационного исследования в учебно-воспитательный процесс; выступлениях на заседаниях кафедры; курсах повышения квалификации и т.п.

Для того чтобы проверить, правильно ли сформулированы основные характеристики исследования, постарайтесь ответить на следующие вопросы:

- при выявлении проблемы исследования: «Что надо изучить из того, что ранее не было изучено?»;
- при выборе темы исследования: «Нашла ли отражение проблема исследования в его названии?»;
- при обосновании актуальности: «Почему эту проблему необходимо изучать именно сегодня?»;
- при определении объекта исследования: «Что будет исследоваться?»;
- при определении предмета исследования: «Какие новые отношения, свойства, аспекты, стороны, функции и т.д. объекта подлежат исследованию или углубленному изучению?»;

- при формулировке цели исследования: «Какой результат исследования Вы намерены получить?»;
- при определении задач исследования: «Что нужно сделать, чтобы цель была достигнута? Позволяет ли последовательное решение этих задач достичь поставленной цели?»;
- при выдвижении гипотезы исследования: «Каким из возможных путей следует идти, чтобы достичь цели исследования?».

Последовательность изложения представления методологических положений исследования во введении

Методологическая часть:

- актуальность исследования;
- степень разработанности проблемы (с указанием фамилий исследователей);
- противоречия;
- проблема исследования;
- тема исследования;
- цель исследования;
- объект исследования;
- предмет исследования;
- гипотеза исследования;
- задачи исследования;
- теоретико-методологическая основа исследования;
- теоретическая и практическая значимость исследования.

Процедурная часть:

- база исследования;
- логика (этапы исследования);
- методы исследования;
- апробация исследования;
- структура магистерской диссертации.

3.3. РЕКОМЕНДАЦИИ ПО РАБОТЕ С ЛИТЕРАТУРОЙ И НАПИСАНИЮ ТЕОРЕТИЧЕСКОЙ ЧАСТИ ИССЛЕДОВАНИЯ

Работа над исследованием начинается с подбора, изучения и анализа научной литературы, в которой описаны результаты исследований предшествующих поколений ученых. Литература служит источником изучения истории и причин возникновения проблемы, ее современного состояния.

При изучении литературных источников может быть выявлено следующее:

- кто уже работал и работает по теме исследования;
- основные идеи авторов, их позиции по исследуемой проблеме;
- что особенно удалось каждому из авторов в ее изучении;
- чем отличается их позиция от традиционной, что нового они внесли в изучение этой проблемы;
- какие идеи, выводы, рекомендации вызывают возражения (или сомнения) и почему;
- какие аспекты проблемы не нашли отражения в существующей литературе;
- какие в связи с этим встают задачи дальнейшего изучения данной проблемы.

При анализе литературы и опыта работы образовательных учреждений необходимо выявить:

- какие затруднения выявлены при решении данной проблемы на практике;

- каковы основные причины затруднений и недостатков при решении данной проблемы на практике;
- что особенно успешно удается реализовать при решении данной проблемы на практике;
- какими средствами достигаются успехи в решении данной проблемы на практике.

Такой предварительный анализ литературы позволяет магистранту сформулировать проблему, цель и задачи исследования.

Работа с литературой включает следующие методы:

- составление библиографии, т.е. списка литературы, использованной автором при написании работы;
- реферирование: сжатое переложение основного содержания одной или нескольких работ по одной теме;
- конспектирование: детальное изложение главных положений и идей работы;
- цитирование: дословная запись высказываний автора.

Включенную в текст цитату следует оформить ссылкой с обязательным указанием номера источника в списке литературы и номера страницы в источнике. Если приводится не цитата, а излагаемая мысль автора, высказанная им идея, то в тексте также делается ссылка на источник (см. Приложение 4).

Любой источник, на который ссылается автор работы, должен быть включен в библиографический список.

Опираясь на изученные источники, магистрант в *теоретической части* раскрывает основные понятия, сущность проблемы исследования и ее состояние в современной теории. Дает анализ основных точек зрения на исследуемую проблему,

имеющихся в современной научной литературе. Научное обоснование проблемы предполагает также анализ состояния изучаемого вопроса в практике современной школы и обоснование собственной точки зрения на исследуемую проблему.

Целесообразно в конце каждого параграфа теоретической части сделать краткое резюме.

Теоретическая глава должна иметь свой заголовок. Он может быть формальным («Теоретические предпосылки исследования», «Теоретический анализ проблемы», «Обзор современных исследований по проблеме» и т.п.) или содержательным («Проблема формирования мотивов учебной деятельности в трудах отечественных педагогов и психологов» и т.п.).

Перед составлением обзора психолого-педагогической литературы необходимо определить основные понятия по теме исследования, чтобы использование их было однозначным. Это означает, что то или иное понятие, которое в педагогике разными авторами может трактоваться по-разному (например, воспитание в «широком» и «узком» смыслах), должно во всем тексте данной работы иметь лишь одно, четко определенное автором значение.

Установить содержание понятия или раскрыть его возможно посредством *определения (дефиниции)*. Определить понятие – значит раскрыть существенные признаки его содержания.

Структура определения:

- 1) определяемый термин;
- 2) термин, обозначающий более общее (родовое) понятие;
- 3) свойства, выделяющие в этом общем понятии определяемое понятие (видовое отличие).

Например: дифференцированное обучение (**определяемый термин**) – обучение (**родовое понятие**), в котором (**далее – видовое отличие**) осуществляется неодинаковый вариативный подход к отдельным учащимся или к группам учащихся, выделенным либо по уровням учебной успешности, здоровья, отношения к предмету (уровневая дифференциация), либо по существенным признакам: тип мышления, работоспособность, профессиональная направленность, темперамент, пол и др. (типологическая дифференциация). [Педагогический словарь / В.И. Загвязинский, А.Ф. Закирова, Т.А. Строкова и др. – М.: Академия, 2008. – С. 60].

Поиск толкований понятий следует вести в следующих источниках:

- энциклопедиях: общие (БСЭ, МСЭ и др.) и специальные (например, педагогическая, психологическая, философская и др.);
- толковых словарях: общие (С. Ожегова, В. Даля и др.) и специальные (например, педагогический, психологический, социологический);
- оглавлениях и предметных указателях основных учебников и монографий по теме исследования.

3.4. РЕКОМЕНДАЦИИ ПО ПРОВЕДЕНИЮ ЭМПИРИЧЕСКОГО ИССЛЕДОВАНИЯ И НАПИСАНИЮ ПРАКТИЧЕСКОЙ ЧАСТИ МАГИСТЕРСКОЙ ДИССЕРТАЦИИ

Выполнение практической части магистерской диссертации предполагает выбор одного из трех вариантов.

Установление причинно-следственных связей между феноменами

Целью данного вида исследования является практическое исследование научной проблемы, внесение в педагогический процесс преднамеренных изменений в процессе формирующего эксперимента, рассчитанных на повышение его эффективности, с постоянной проверкой и оценкой результатов в ходе психолого-педагогического обследования.

Установление взаимосвязи между феноменами

Целью данного вида исследования является практическое исследование научной проблемы и использование комплекса диагностических процедур, необходимых для целенаправленного и планомерного изучения личности, коллектива, образовательного учреждения согласно принятой программе, их структуры, внутренних и внешних связей. Оно включает как анализ – поэлементное, отдельное изучение компонентов, блоков, подсистем изучаемого процесса, сфер развития личности, так и последующий синтез – создание целостного представления, обобщенных характеристик, формулирование выводов о состоянии, тенденциях развития объекта изучения, создание диагностических средств и методов.

Проведение эмпирического предпроектного исследования

Мотивом написания проектной работы может быть стремление разработать реально или потенциально востребованный интеллектуальный продукт. Направление работы этого типа задается поиском проектных идей и выбором наилучшей (или оптимальной по каким-то параметрам) управленческой альтернативы реализации проекта. Соответственно цель диссертации состоит в нахождении проектной идеи, просчитанное воплощение которой будет лучшим (или оптимальным) вариантом реализации проекта, и в проектировании на ее основе конечного интеллектуального продукта. Результатом проектной диссертации (интеллектуальным продуктом) может быть образовательная программа, программа или проект развития организации или системы образования, законодательная инициатива, инструмент оценки, модель и т.п.

Практическая часть магистерской диссертации представлена главой, в которой описана методика организации экспериментальной работы, результаты исследования и их обсуждение).

Вторая глава магистерской диссертации ***первого типа*** включает изложение целей, задач, этапов и содержания экспериментальной работы.

В параграфе 2.1 следует указать:

- базу экспериментального исследования;
- описание выборки: количество испытуемых в группах, возраст испытуемых, пол испытуемых, социальные характеристики, образование испытуемых, способ формирования выборки (случайный подбор, формальная группа и т.д.) и разбиения выборки на группы (рандомизация, попарное уравнивание и т.п.), характеристики, по которым группы различаются (см. При-

ложение 1); подробное описание использованных методик: название, автор, направленность, инструкция, надежность и валидность; в приложении необходимо представить полный текст диагностических методик, которые не являются общеизвестными; описание критериев и показателей; фиксация различий, созданных в рамках формирующего эксперимента для экспериментальной группы в сравнении с контрольной группой; указание статистических методов, которые были использованы для обработки полученных результатов.

В параграфе 2.2 следует представить:

- описание целей, задач, этапов, содержания и способов реализации педагогического проекта, внедряемого в рамках формирующего этапа эксперимента;
- описание программы, методики, технологии, системы и т.п.

Параграф 2.3. содержит анализ результатов констатирующего и контрольного этапов экспериментальной работы, оформленных в соответствующих таблицах, диаграммах, графиках и т.д., и их интерпретацию.

При оформлении результатов экспериментальной работы необходимо помнить, что указание точных имен испытуемых является нарушением профессиональной этики. Если возникает необходимость сослаться на данные конкретного человека, то его представляют обычно либо под вымышленным именем, либо под числовым или буквенным кодом, либо под первыми буквами имени и/или фамилии. Но в целом наибольший интерес представляют обобщенные данные, для получения которых прибегают к более или менее сложным математическим и статистическим операциям (расчет средних показателей, процентные соотношения, коэффициенты корреляции и т.п.).

Вторая глава магистерской диссертации **второго типа** включает изложение целей, задач, этапов и содержания экспериментальной работы.

В параграфе 2.1 следует указать:

- базу экспериментального исследования;
- описание выборки: количество испытуемых в группах, возраст испытуемых, пол испытуемых, социальные характеристики, образование испытуемых, способ формирования выборки (случайный подбор, формальная группа и т.д.) и разбиения выборки на группы (рандомизация, попарное уравнивание и т.п.), характеристики, по которым группы различаются (см. Приложение 1); подробное описание использованных методик: название, автор, направленность, инструкция, надежность и валидность; в приложении необходимо представить полный текст диагностических методик, которые не являются общеизвестными; описание критериев и показателей; указание статистических методов, которые были использованы для обработки полученных результатов.

Параграф 2.2. содержит анализ результатов экспериментальной работы, оформленных в соответствующих таблицах, диаграммах, графиках и т.д., и их интерпретацию.

В параграфе 2.3 следует представить:

- описание целей, задач, этапов, содержания и способов реализации педагогического проекта;
- описание программы, методики, технологии, системы и т.п.

При оформлении результатов экспериментальной работы необходимо помнить, что указание точных имен испытуемых является нарушением профессиональной этики. Если возникает

необходимость сослаться на данные конкретного человека, то его представляют обычно либо под вымышленным именем, либо под числовым или буквенным кодом, либо под первыми буквами имени и/или фамилии. Но в целом наибольший интерес представляют обобщенные данные, для получения которых прибегают к более или менее сложным математическим и статистическим операциям (расчет средних показателей, процентные соотношения, коэффициенты корреляции и т.п.).

Вторая глава магистерской диссертации *третьего типа* включает изложение целей, задач, этапов и содержания экспериментальной работы.

В параграфе 2.1 следует описать:

- поиск проектных идей с опорой на опубликованные исследования и существующий практический опыт решения исследуемой проблемы;
- выбор проектной идеи из альтернатив на основе их оценки в соответствии с ясно сформулированными и обоснованными критериями;
- базу предпроектного исследования;
- выборку: количество участников исследования, возраст, пол, социальные характеристики, образование испытуемых (см. Приложение 1); подробное описание использованных методик: название, автор, направленность, инструкция; в приложении необходимо представить полный текст методик; указание статистических методов, которые были использованы для обработки полученных результатов;
- результаты, полученные в ходе предпроектного исследования, оформленные в соответствующих таблицах, диаграммах, графиках и т.д., и их интерпретацию.

В параграфе 2.2 следует представить:

- описание основной идеи, целей, задач, этапов, содержания и способов реализации педагогического проекта;
- разработанный интеллектуальный продукт, как результат проектирования (описание программы, методики, технологии, системы, модели и т.п.), включая все его составные части в соответствии с требованиями к результату; меры по управлению рисками.

3.5. РЕКОМЕНДАЦИИ ПО НАПИСАНИЮ ЗАКЛЮЧЕНИЯ

Из текста заключения должен вытекать общий вывод о том, что цели и задачи выпускной квалификационной работы полностью решены.

4. ТРЕБОВАНИЯ К ОФОРМЛЕНИЮ МАГИСТЕРСКОЙ ДИССЕРТАЦИИ

Магистерская диссертация должна быть напечатана на стандартном листе писчей бумаги в формате А4 (поля: левое – 30 мм, правое – 20 мм, верхнее – 20 мм, нижнее – 20 мм; шрифт «Times New Roman», размер 14, отступ для красной строки 1,25 мм, выравнивание по ширине, полуторный междустрочный интервал).

Оптимальный объем выпускной квалификационной работы должен составлять 70–90 страниц в зависимости от характера исследования (без учета приложений).

Страницы текста нумеруются арабскими цифрами с соблюдением сквозной нумерации по всему тексту, посередине верхней части листа, начиная с 3-й страницы.

Введение, главы основной части, заключение, библиографический список и приложения должны начинаться с новой страницы и иметь заголовки, напечатанный прописными буквами. Заголовки параграфов пишутся строчными буквами (кроме первой прописной). Заголовки структурных элементов текста следует располагать в середине строки, не подчеркивая, а выделяя жирным шрифтом. Переносы слов в заголовках не допускаются. Расстояние между буквами и строками заголовка

являются такими же, как и в самом тексте. Точка в конце заголовка не ставится.

Параграфы, пункты и подпункты располагаются по порядку друг за другом. Ссылки должны иметь сквозную нумерацию, быть помещены в скобки и обязательно содержать порядковый номер работы, под которым она значится в списке литературы.

Приложения следует оформлять как продолжение квалификационной работы. Каждое приложение должно начинаться с новой страницы с указанием в правом верхнем углу слова «Приложение», иметь тематический заголовок и нумероваться арабскими цифрами. В приложении не отражается общая с остальной частью квалификационной работы сквозная нумерация страниц. На все приложения в основной части квалификационной работы должны быть ссылки. Каждое приложение обычно имеет самостоятельное значение и может использоваться независимо от основного текста.

Все листы работы и приложений брошюруются.

Особого внимания при оформлении работы требуют **ссылки** – указания на источники цитирования и передачи косвенной речи, идеи каких-либо авторов, результаты проведенных исследований и т.п. Ссылки на источники информации **обязательны**, так как это свидетельствует о культуре научного труда и является показателем его этичности и корректности.

Ссылаться в тексте на литературные источники приходится в различных ситуациях: прямое цитирование, изложение оригинальных мыслей без цитирования, цитирование не по первоисточнику, перечисление авторов, работавших над

сходной проблемой, приведение из другого литературного источника рисунка, таблицы.

При **прямом цитировании** в тексте приводится фраза или часть фразы из какого-либо источника. Цитата обязательно должна быть заключена в кавычки. После цитаты в тексте в квадратных скобках указывается номер источника в списке литературы и через запятую – номер страницы, на которой в этом источнике помещен цитируемый текст. Например: [14, с. 236].

Правила цитирования:

1. Текст цитаты заключается в кавычки и приводится в той грамматической форме, в какой он дан в источнике, с сохранением особенностей авторского написания.

2. Цитирование должно быть полным, без произвольного сокращения цитируемого фрагмента и без искажения смысла. Пропуск второстепенных слов, не влияющих на смысл, обозначается многоточием.

3. Если, приводя цитату, необходимо выделить в ней какие-то слова, **важные** для Вашего текста, то **после** такого выделения **необходимо** указать начальные буквы своего имени и фамилии: (курсив мой – И.Ф.), (подчеркнуто мною – И.Ф.) и т.д. Не следует злоупотреблять цитатами. Оптимальное количество цитат в тексте не более двух на странице.

4. Каждая цитата должна сопровождаться ссылкой на источник, откуда она была заимствована.

В случае пересказа чьих-либо идей, мыслей, концепций, но без прямого цитирования, также необходимо ссылаться на источник, в котором эти идеи, мысли, концепции изложены. Пересказ/изложение идей, мыслей, концепций в

кавычки не заключается. После пересказа/изложения в квадратных скобках указывается номер источника в списке литературы. Например: [14].

Цитирование не по первоисточнику. В случае, когда первоисточник недоступен, а в наличии есть другой источник, в котором приводится необходимая цитата, то можно привести в тексте эту цитату, сославшись на источник, имеющийся в наличии. Цитата оформляется также, как и в случае прямого цитирования, но после цитаты в тексте в квадратных скобках указывается: «**Цит. по:**» (цитируется по), затем номер источника в списке литературы, по которому приводится цитата, и через запятую – номер страницы, на которой в этом источнике помещен цитируемый текст. Например: [Цит. по: 14, с. 236].

Перечисление авторов, работавших над сходной проблемой. В случае, когда в тексте перечисляются авторы, работавшие над сходной проблемой, то также необходимо ссылаться на их работы. При этом в тексте в квадратных скобках указываются номера их работ в списке литературы, разделенные точкой с запятой. Например: [5; 6; 18; 21; 34].

Приведение из другого источника рисунка, таблицы. В случае, когда в тексте приводятся рисунки, таблицы из других литературных источников, то необходимо указывать, откуда они были взяты. При этом после указания названия рисунка, схемы, таблицы в квадратных скобках указывается «**Привод. по:**» (приводится по), затем номер источника в списке литературы, из которого взят рисунок, таблица и через запятую – номер страницы, на которой в этом источнике помещен данный рисунок, таблица. Например: [Привод. по: 14, с. 236].

При каждом упоминании фамилии авторов обсуждаемых работ необходимо указывать их инициалы. При этом между инициалами и фамилией необходимо делать неразрывный пробел, для того чтобы *инициалы и фамилия всегда располагались на одной и той же строке*. При ссылке на еще не опубликованную на русском языке работу при первом упоминании в тексте фамилии ее автора после русскоязычной транскрипции указывается в скобках ее оригинальное написание. Например: Дж. Ливайн (J. Levine).

При ссылках на таблицы, рисунки, приложения и т.п. необходимо указывать их названия и порядковые номера. Например: «в соответствии с таблицей 1 ...», «на рисунке 1 ...», «в приложении 1 ...». Если в тексте приводится только одна иллюстрация, одна таблица, одно приложение, то в ссылке следует указывать: «на рисунке ...», «в таблице ...», «в приложении ...».

Таблицы представляют собой форму организации материала, позволяющую систематизировать и сократить текст, обеспечить обзорность и наглядность информации. Выделяются правила обозначения таблиц:

- каждая таблица должна иметь название, точно и кратко отражающее ее содержание;
- таблицы нумеруются арабскими цифрами порядковой нумерацией в пределах всего текста;
- слово «Таблица» и порядковый номер таблицы помещаются над ней в правом верхнем углу над названием;
- если в тексте только одна таблица, она не нумеруется, но слово «Таблица» пишется (см. Приложение 5).

Таблицы в зависимости от размера располагаются после текста, в котором они упоминаются впервые, или на следующей странице, а при необходимости – в приложении. На все таблицы в тексте должны быть ссылки.

К **иллюстрациям** относятся: фотоснимки, репродукции, рисунки, эскизы, чертежи, планы, карты, схемы, графики, диаграммы и др.

Использование иллюстраций целесообразно только тогда, когда они заменяют, дополняют, раскрывают или поясняют словесную информацию, содержащуюся в курсовой работе. Правила оформления иллюстраций:

- иллюстрации обозначают словом «Рис.» и нумеруют арабскими цифрами порядковой нумерацией в пределах всего текста;

- если в тексте только одна иллюстрация, то она не нумеруется и слово «Рисунок» пишется без нумерации;

- слово «Рис.», порядковый номер иллюстрации, ее название помещают под иллюстрацией;

- иллюстрации располагаются непосредственно после текста, в котором они упоминаются впервые, или на следующей странице; на все иллюстрации в тексте должны быть ссылки (см. Приложение 5).

Формулы приводятся сначала в буквенном выражении, затем дается расшифровка входящих в них индексов, величин в той же последовательности, в которой они даны в формуле. Уравнения и формулы следует выделять из текста в отдельную строку.

Уравнения и формулы нумеруются в круглых скобках справа от формулы. Нумерация уравнений и формул должна быть сквозной по всему тексту магистерской диссертации.

Пояснения значений **символов и числовых коэффициентов** следует проводить непосредственно под формулой в той же последовательности, в которой они даны в формуле. Значение каждого символа и числового коэффициента следует давать с новой строки. Первую строку пояснения начинают со слова «где» без двоеточия. Выше и ниже каждой формулы или уравнения должно быть оставлено не менее одной строки.

При написании работы следует учитывать целый ряд правил употребления числительных и правил сокращения.

Однозначные количественные **числительные** пишутся словами, например, «три года» (3 года – неправильная запись). Многозначные количественные числительные пишутся, как правило, арабскими цифрами, например «50 лет» (пятьдесят лет – неправильная запись), за исключением тех случаев, когда с данных числительных начинается новый абзац. В этом случае они пишутся словами.

Существуют **общепринятые правила сокращения слов и выражений**, применяемые при написании магистерской диссертации. Так, в словах «век», «год» оставляют лишь первые буквы «в.», «г.», а известные словосочетания пишут сокращенно. Например, «и т.д.» (и так далее), «т.е.» (то есть), «и пр.» (и прочее), «вв.» (века), «гг.» (годы), «см.» (смотри), «ср.» (сравни), «тт.» (тома).

Внутри самих предложений такие слова, как «и другие», «и тому подобное», «и прочие» не принято сокращать. Кроме

того, не допускаются сокращения слов «так называемый» (т.н.), «так как» (т.к.), «например» (напр.).

При использовании аббревиатуры, условных географических сокращений следует указывать их сразу же после полного наименования данного сложного термина. Например, «конкретные социологические исследования» (КСИ), «средства массовой информации» (СМИ). После этого можно свободно оперировать своей аббревиатурой без расшифровки.

Правила набора текста. После точки, запятой, восклицательного и вопросительного знаков, точки с запятой, двоеточия ставится пробел; перед этими знаками препинания пробел не ставится. Скобка и кавычка от примыкающего к ней внутри слова пробелом не отделяется. До и после тире ставится по одному пробелу; до и после дефиса пробелы **не нужны**. Если предложение заканчивается ссылкой на источник, то точка ставится после закрывающей скобки, а не перед открывающей, например, «...в характере самоопределения в связи с наличием у человека сознания и действия» [5, с. 260]. Не следует ставить два и более пробела подряд, а также отбивать абзацные отступы **вручную** (пробелами или табуляцией). При упоминании в тексте статьи имен ученых инициалы следуют **перед фамилией**, причем инициал от фамилии и инициал от инициала **отделяются пробелами**.

5. ПОДГОТОВКА МАГИСТЕРСКОЙ ДИССЕРТАЦИИ К ЗАЩИТЕ

5.1. Перед защитой ВКР в государственной экзаменационной комиссии выпускающая кафедра проводит предварительную защиту всех выпускных квалификационных работ кафедры. Предварительная защита проводится не позднее, чем за месяц до защиты в ГЭК.

Комиссия принимает решение рекомендовать или не рекомендовать работу к защите, устанавливает сроки устранения недостатков. Результаты работы комиссии протоколируются и представляются в деканат факультета. Окончательное решение о рекомендации ВКР к защите принимает заведующий кафедрой, делая соответствующую запись на титульном листе квалификационной работы.

5.2. ВКР не позднее, чем за двадцать дней до защиты сдается студентом руководителю для подготовки письменного отзыва о работе обучающегося в период подготовки ВКР. В случае выполнения ВКР несколькими обучающимися руководитель выпускной квалификационной работы представляет в организацию отзыв об их совместной работе в период подготовки выпускной квалификационной работы. Руководитель передает ВКР вместе с отзывом на кафедру не позднее, чем за четырнадцать дней до защиты.

5.3. На предзащите магистрант делает краткое сообщение (5–7 мин), в котором излагает мотивы выбора темы магистерской диссертации, ее актуальность, объект и предмет исследования, цель и задачи исследования, основные результаты исследования. Предзащита должна сопровождаться презентацией.

5.4. Для проведения рецензирования ВКР указанная работа направляется заведующим кафедрой одному или нескольким

рецензентам из числа лиц, не являющихся работниками кафедры, либо факультета (института), либо организации, в которой выполнена ВКР. Рецензент проводит анализ квалификационной работы и представляет в организацию письменную рецензию на указанную работу. Рецензия должна быть доведена до сведения дипломника. Внесение изменений в ВКР после получения рецензии не допускается.

5.5. Рецензент должен рассмотреть направленную ему ВКР в установленные сроки и написать типовую рецензию. Особое внимание при подготовке рецензии следует уделить рассмотрению следующих вопросов:

- актуальность и новизна темы;
- полнота и обстоятельность изложения поставленной проблемы, выдвинутых цели и задач;
- целесообразность используемых методов;
- теоретическая и/или практическая ценность полученных результатов; обоснованность и ценность полученных результатов и выводов;
- умение работать с информационными источниками (анализировать, систематизировать, делать научные и практические выводы);
- логичность, систематичность и грамотность изложения, умение оформлять результаты своей работы (соответствие оформления работы требованиям);
- сформированность компетенций;
- возможные замечания.

5.6. Содержание рецензии должно удовлетворять требованиям, указанным в официальной рецензии, должна быть указана рекомендуемая оценка по четырехбалльной шкале («отлично», «хорошо», «удовлетворительно», «неудовлетворительно»). Отрицательный отзыв рецензента не является препятстви-

ем для защиты выпускной квалификационной работы. В случае отрицательного отзыва участие рецензента в заседании ГЭК, где защищается ВКР, обязательно.

5.7. Если результаты ВКР принимаются к внедрению, то может быть представлена справка о внедрении (использовании) результатов исследования (см. Приложение 10).

5.8. Внешняя рецензия оформляется на общем бланке организации и подписывается рецензентом с указанием его должности, места работы, ученой степени и (или) ученого звания (при наличии). При оформлении не на бланке организации подпись должна быть заверена печатью организации. Внешняя рецензия должна быть предоставлена на выпускающую кафедру не позднее, чем за три дня до защиты выпускной квалификационной работы. К внешней рецензии может быть приравнен отзыв организации, материалы которой были использованы при выполнении выпускной квалификационной работы (см. Приложение 7).

5.9. Оригиналы рецензий хранятся в личном деле студента.

5.10. Заведующий кафедрой обеспечивает ознакомление обучающегося с отзывом и рецензией (рецензиями) не позднее, чем за 5 календарных дней до дня защиты выпускной квалификационной работы.

5.11. ВКР, отзыв и рецензия (рецензии) передаются в государственную экзаменационную комиссию не позднее, чем за 2 дня до дня защиты выпускной квалификационной работы.

5.12. Тексты ВКР, за исключением текстов ВКР, содержащих сведения, составляющие государственную тайну, размещаются в электронно-библиотечной системе ЮУрГГПУ и проверяются на объем заимствования.

6. ПОРЯДОК ПРОВЕДЕНИЯ ЗАЩИТЫ МАГИСТЕРСКОЙ ДИССЕРТАЦИИ

6.1. Защита магистерской диссертации магистрантом-выпускником является завершающим этапом его обучения.

6.2. К защите магистерской диссертации допускаются магистранты, успешно завершившие в полном объеме освоение основной образовательной программы и успешно прошедшие все другие виды итоговых аттестационных испытаний.

6.3. Защита ВКР проводится в соответствии с графиком государственной итоговой аттестации на заседании ГЭК по соответствующему направлению подготовки.

Кроме членов комиссии на защите могут присутствовать научный руководитель ВКР и рецензент, а также студенты и преподаватели университета.

6.4. Перед началом защиты председатель экзаменационной комиссии знакомит магистрантов с порядком проведения защиты, секретарь комиссии представляет магистранта и тему его магистерской диссертации.

6.5. Защита начинается с доклада студента по теме ВКР, на который отводится до 15 минут. В процессе защиты студент может использовать компьютерную презентацию работы, заранее подготовленный наглядный графический (таблицы, схемы) или иной материал (например, проекты уставов, нормативных актов и т.д.), иллюстрирующий основные положения работы.

6.6. После завершения доклада члены ГЭК задают студенту вопросы как непосредственно связанные с темой ВКР, так и с

проблемой, решению которой посвящена работа. При ответах на вопросы студент имеет право пользоваться своей работой.

6.7. Общее время защиты магистрантом своей магистерской диссертации с учетом дополнительных вопросов членов ГАК должно составлять не более 30 минут.

6.8. После ответов магистранта на вопросы слово предоставляется научному руководителю. Отзыв научного руководителя дает характеристику исполнителю выпускной квалификационной работы, степени его подготовленности к самостоятельной научной работе. В отзыве на магистерскую диссертацию должны быть отражены следующие аспекты: актуальность темы магистерской диссертации; характеристика исполнителя (степень самостоятельности, инициативности и ответственности выпускника); степень подготовленности магистранта к самостоятельной работе; степень и полнота соответствия содержания представленной магистерской диссертации целям и задачам исследования; соответствие содержания и оформления работы предъявляемым требованиям; обоснованность сделанных выводов и предложений; рекомендации по оценке магистерской диссертации (см. Приложение 7).

6.9. После выступления научного руководителя слово предоставляется рецензенту. В рецензии на магистерскую диссертацию рекомендуется отразить следующие вопросы: краткий перечень основных вопросов, рассмотренных в магистерской диссертации, с указанием степени глубины изложения материала; характеристика работы с точки зрения её актуальности и значимости поставленных в работе задач; основные достоинства работы с указанием степени самостоятельности магистранта в принятии отдельных решений, обоснованность выводов и ценность практических рекомендаций; основные недостатки

работы; характеристика подготовленности магистранта к самостоятельной научно-исследовательской работе; заключение о возможности присвоения магистранту квалификации в соответствии с квалификационной характеристикой и общая оценка выпускной квалификационной работы.

6.10. В случае отсутствия научного руководителя и/или рецензента председатель ГАК зачитывает отзыв и/или рецензию на магистерскую диссертацию.

6.11. После выступления рецензента начинается обсуждение работы или дискуссия. В дискуссии могут принять участие как члены ГАК, так и присутствующие заинтересованные лица.

6.12. После окончания дискуссии магистранту предоставляется заключительное слово. В своем заключительном слове магистрант должен ответить на замечания рецензента.

6.13. Решение ГЭК об итоговой оценке основывается на оценках рецензента и членов ГЭК. На защите ВКР дается оценка сформированности комплекса компетенций, определенных Положением о ВКР по образовательной программе, по показателям: знать, уметь, владеть. Для расчета коэффициента сформированности компетенций используется метод экспертной оценки. Эксперты (председатель, заместитель председателя, члены ГЭК) вносят свои оценки в лист экспертной оценки.

6.14. В случае, если защита ВКР признается неудовлетворительной, ГЭК устанавливает возможность повторной защиты данной работы или необходимости разработки и защиты новой ВКР, тема которой утверждается в установленном порядке.

6.15. Защищенные выпускные квалификационные работы передаются на выпускающие кафедры, хранятся в течение пяти лет, затем сдаются в архив.

7. ПРИМЕРНЫЕ КРИТЕРИИ ОЦЕНИВАНИЯ ОТВЕТА ВЫПУСКНИКА НА ЗАЩИТЕ ВКР

Для оценивания сформированности компетенции используется интервальная шкала. Коэффициент сформированности компетенций рассчитывается в соответствии с оценкой экспертов: 0 баллов – показатель не выражен; 0,5 баллов – показатель слабо выражен; 1 балл – показатель ярко выражен. Средний балл по каждому уровню рассчитывается как среднее арифметическое баллов экспертов.

Критерии	Отметка
1	2
<ul style="list-style-type: none">– коэффициент сформированности компетенций от 0,7 до 1;– ВКР носит исследовательский характер, содержит грамотно изложенную теоретическую базу, содержательный анализ практического материала; характеризуется логичным изложением материала с соответствующими выводами и обоснованными предложениями;– при защите работы студент показывает глубокие знания вопросов темы, свободно оперирует данными исследования, вносит обоснованные рекомендации, а во время доклада использует качественный демонстрационный материал; свободно и полно отвечает на поставленные вопросы;– отзыв научного руководителя положительный; оценка рецензента «отлично», в отзыве и рецензии отсутствуют замечания по содержанию и методике исследования (анализа)	5 «отлично»

1	2
<ul style="list-style-type: none"> – коэффициент сформированности компетенций от 0,6 до 0,69; – ВКР носит исследовательский характер, содержит грамотно изложенную теоретическую базу, достаточно подробный анализ практического материала; характеризуется в целом последовательным изложением материала; выводы по работе носят правильный, но не вполне развернутый характер; – отзыв научного руководителя положительный; оценка рецензента «хорошо», в отзыве и рецензии отсутствуют замечания по содержанию и методике исследования (анализа); – при защите студент в целом показывает знания вопросов темы, умеет привлекать данные своего исследования, вносит свои рекомендации; во время доклада используется демонстрационный материал, не содержащий грубых ошибок, студент без особых затруднений отвечает на поставленные вопросы 	<p style="text-align: center;">4 «хорошо»</p>
<ul style="list-style-type: none"> – коэффициент сформированности компетенций от 0,5 до 0,59; – ВКР носит исследовательский характер, содержит теоретическую главу и базируется на практическом материале, но отличается поверхностным анализом и недостаточно критическим разбором; в работе просматривается непоследовательность изложения материала, представлены недостаточно обоснованные утверждения; – отзыв научного руководителя положительный; оценка рецензента «удовлетворительно»; в отзыве и (или) рецензии имеются замечания по содержанию и методике исследования (анализа); – при защите студент проявляет неуверенность, показывает слабое знание вопросов темы, не дает полного, аргументированного ответа на заданные вопросы 	<p style="text-align: center;">3 «удовлетворительно»</p>

БИБЛИОГРАФИЧЕСКИЙ СПИСОК

1. Борытко, Н.М. Методология и методы психолого-педагогических исследований / Н.М. Борытко, А.В. Моложавенко, И.А. Соловцова. – М.: Академия, 2009. – 320 с.

2. ГОСТ 7.1 – 2003. Библиографическая запись. Библиографическое описание. Общ. требования и правила составления: межгос. стандарт // Библиография. – 2004. – № 3. – С. 45–72; № 4. – С. 41–64.

3. Давыдов, В.П. Методология и методика психолого-педагогического исследования: учеб. пособие для вузов / В.П. Давыдов, П.И. Образцов, А.И. Уман. – М.: Логос, 2006. – 127 с.

4. Загвязинский, В.И. Методология и методы психолого-педагогического исследования: учеб. пособие для пед. вузов / В.И. Загвязинский, Р. Атаханов. – М.: Академия, 2008. – 207 с.

5. Зыкова, Н.Ю. Методы математической обработки данных психолого-педагогического исследования: учеб. пособие для вузов / Н.Ю. Зыкова, О.С. Лапкина, Ю.Г. Хлоповских. – Воронеж: Издательско-полиграфич. центр Воронеж. гос. ун-та, 2008. – 84 с.

6. Калинина, Г.П. Комментарии к ГОСТу 7.1 – 2003 / Г.П. Калинина // Библиография. – 2004. – № 3. – С. 72–76.

7. Краевский, В.В. Методология педагогики: пособие для педагогов-исследователей / В.В. Краевский. – Чебоксары: Изд-во Чуваш. ун-та, 2001 – 244 с.

8. Методическое пособие по выполнению и оформлению научного исследования в области педагогики и психологии / автор. коллектив: Е.А. Леванова, В.А. Плешакова, Т.В. Пушкарева, С.Б. Серякова. – М.: МОСПИ – МПГУ, 2005 г. – 20 с.

9. Наследов, А.Д. Математические методы психологического исследования: анализ и интерпретация данных / А.Д. Наследов. – СПб.: Речь, 2012. – 392 с.

10. Образцов, П.И. Методы и методология психолого-педагогического исследования / П.И. Образцов. – СПб.: Питер, 2004. – 267 с.

11. Попков, В.А. Методология педагогики: учеб. пособие для вузов / В.А. Попков, А.В. Коржувев. – М.: МГУ, 2007. – 206 с.
12. Савина, И.А. Методика библиографического описания: практ. пособие / И.А. Савина. – М.: Либерейя–Бибинформ, 2007. – 144с.
13. Титкова, Л.С. Математические методы в психологии / Л.С. Титкова. – Владивосток: Издательство Дальневосточ. ун-та, 2002. – 150 с.
14. Тихонова, Е.В. Методология исследований в социальных и поведенческих науках: учеб. пособие для вузов / Е.В. Тихонова. – М.: ГУУ, 2007. – 173 с.
15. Тютюник, И.И. Основы психологических исследований: учеб. пособие для студ. факульт. психол. высш. учеб. заведений / И.И. Тютюник. – М.: УМК «Психология», 2002. – 208 с.
16. Харций, И.В. Новые правила библиографического описания в действии / И.В. Харций, Г.П. Васильева // Библиография. – 2005. – № 1. – С. 40–42.
17. Юревич, А.В. Психология и методология / А.В. Юревич. – М.: Ин-т психологии РАН, 2005. – 311 с.

ПРИЛОЖЕНИЯ

ПРИЛОЖЕНИЕ 1

МЕТОДЫ МАТЕМАТИЧЕСКОЙ ОБРАБОТКИ ДАННЫХ

1. ОСНОВНЫЕ ПОНЯТИЯ МАТЕМАТИЧЕСКОЙ ОБРАБОТКИ ДАННЫХ В ПСИХОЛОГО-ПЕДАГОГИЧЕСКОМ ИССЛЕДОВАНИИ

1.1. Генеральная совокупность и выборка

Изучая психолого-педагогическое явление, в большинстве случаев мы исследуем какую-то определенную выборку людей, которая всегда отбирается из большей по численности группы. Такая объемлющая группа называется *генеральной совокупностью*. **Генеральная совокупность** – это множество элементов, объединенных общей характеристикой, указывающей на их принадлежность к определенной системе. Теоретически считается, что объем генеральной совокупности не ограничен. Практически же объем генеральной совокупности всегда ограничен и может быть различным в зависимости от предмета наблюдения и той задачи, которую предстоит решать исследователю.

Выборкой (*выборочной совокупностью*) называется любая подгруппа элементов (испытуемых, респондентов), выделенная из генеральной совокупности для проведения эксперимента. Объем выборки, обычно обозначаемый буквой *n*, может быть любым, но не меньшим, чем два респондента.

Различают выборки *зависимые* (связные) и *независимые* (несвязные).

Выборки называются **независимыми**, если процедура эксперимента и полученные результаты измерения некоторого

свойства у испытуемых одной выборки не оказывают влияния на особенности протекания этого же эксперимента и результаты измерения этого же свойства у испытуемых (респондентов) другой выборки. И, напротив, выборки называются *зависимыми*, если процедура эксперимента и полученные результаты измерения некоторого свойства, проведенные на одной выборке, оказывают влияние на другую. Следует подчеркнуть, что одна и та же группа испытуемых, на которой дважды проводилось психологическое обследование (пусть даже разных психологических качеств, признаков, особенностей), по определению оказывается зависимой выборкой.

К выборке применяется ряд обязательных требований, определенных, прежде всего, целями и задачами исследования. Планирование эксперимента должно включать в себя учет как объема выборки, так и ряда ее особенностей. Так, в психологических исследованиях важно требование *однородности* выборки. Оно означает, что, изучая, например, младших школьников, не может включать в эту же выборку взрослых людей или подростков.

Основаниями для формирования однородной выборки могут служить разные характеристики, такие как уровень интеллекта, национальность, отсутствие определенных заболеваний и т.д., в зависимости от целей исследования.

Другое требование – выборка должна как можно более полно отражать характеристики изучаемой генеральной совокупности. Данное свойство выборки называется *репрезентативностью*. *Репрезентативная*, или *представительная*, выборка – это такая выборка, в которой все основные признаки генеральной совокупности представлены приблизительно в той же пропорции и с той же частотой, с которой данный признак выступает в данной генеральной совокупности. В той сте-

пени, в какой выборка является репрезентативной, выводы, основанные на изучении этой выборки, можно с большой долей уверенности считать применимыми ко всей генеральной совокупности.

Возникает закономерный вопрос, как сформировать репрезентативную выборку? С точки зрения статистики репрезентативность выборки означает, что представленное в выборке распределение изучаемых признаков соответствует (с определенной долей погрешности) их распределению в генеральной совокупности.

Распространены два метода, обеспечивающие репрезентативность выборки. Первый – метод формирования *простой случайной* выборки. В этом случае выборка состоит из элементов, отобранных из генеральной совокупности таким образом, чтобы каждый элемент этой совокупности имел бы равную вероятность попасть в выборку. Полученная таким образом выборка называется *простой случайной выборкой*. Получить простую случайную выборку можно путем обычной жеребьевки (по аналогии с лотереей) или с помощью специальных таблиц случайных чисел.

Второй метод основывается на понятии *стратифицированной случайной выборки*. Для этого необходимо разбить элементы генеральной совокупности на страты (группы) в соответствии с некоторыми характеристиками. Если произведена подобная разбивка совокупности и случайная выборка производится отдельно из каждой группы (страты), то полученная в итоге выборка носит название *стратифицированная случайная выборка*.

Как определяется объем выборки? Подчеркнем, что он зависит прежде всего от задач исследования. Педагог или психолог может изучать единичные случаи, если те по каким-либо

причинам представляют особый интерес для науки. Так, например, строится работа с одаренными детьми, каждый из которых, как правило, имеет свои неповторимые особенности. Предметом отдельного исследования могут служить также редкие или уникальные случаи нарушения развития.

Когда исследователь ставит целью изучение характеристик, присущих многим представителям генеральной совокупности, возникает вопрос о наиболее приемлемом объеме выборки. В этих случаях очевидно, что больший объем выборки позволяет получить более надежные результаты.

Кроме того, объем выборки зависит от тех статистических методов, которые предполагается использовать. Одни методы требуют большого количества испытуемых в выборке, другие могут применяться при относительно небольшом их количестве. Например, некоторые непараметрические критерии различий могут использоваться при сравнении групп численностью в 5–7 человек, а факторный анализ наиболее адекватен, если объем выборки составит около 100 человек. Для психолого-педагогических исследований желательно, чтобы численность выборки была не менее 30–35 испытуемых.

1.2. Шкалы измерения

В психолого-педагогических исследованиях часто возникает проблема измерения индивидуально-психологических особенностей. В ходе исследования изучаемые характеристики могут получать количественное выражение. Количественные данные, полученные в результате тщательно спланированного исследования по определенным измерительным процедурам, используются затем для статистической обработки.

Измерение в самом широком смысле может быть определено как приписывание числовых форм объектам или событиям, которое осуществляется по определенным правилам.

Согласно С. Стивенсу (1951), существует четыре типа измерительных шкал (или способов измерения):

- 1) номинативная, номинальная, или шкала наименований;
- 2) порядковая, ординарная, или ранговая, шкала;
- 3) интервальная, или шкала равных интервалов;
- 4) шкала равных отношений, или шкала отношений.

Каждая измерительная шкала имеет собственную, отличную от других, форму числового представления. Поэтому признаки изучаемого явления, измеренные по одной из названных шкал, фиксируются в строго определенной числовой системе, определяемой особенностями используемой шкалы. Измерения, осуществляемые с помощью двух первых шкал, считаются качественными, а осуществляемые с помощью двух последних шкал – количественными.

Следует помнить, что нельзя одновременно оперировать данными, измеренными в разных шкалах. Процедура оперирования числами, полученными в разных измерительных шкалах, неизбежно приведет к искажению результатов исследования, а то и просто к неправильному выводу.

Рассмотрим перечисленные шкалы.

Номинативная шкала – это шкала, классифицирующая по названию: *nomen* (лат.) – имя, название. Название не измеряется количественно, оно лишь позволяет отличить один объект от другого.

Номинативная шкала – это способ классификации объектов или субъектов, распределения их по ячейкам классификации. Простейший случай номинативной шкалы – дихотомиче-

ская шкала, состоящая всего лишь из двух ячеек, например: «имеет братьев и сестер – единственный ребенок в семье»; «из полной семьи – из неполной семьи»; «проголосовал "за" – проголосовал "против"» и т.п. Признак, который измеряется по дихотомической шкале наименований, называется альтернативным. Он может принимать всего два значения. При этом исследователь зачастую заинтересован в одном из них, и тогда он говорит, что признак «проявился», если тот принял интересующее его значение, и что признак «не проявился», если он принял противоположное значение.

Более сложный вариант номинативной шкалы – классификация из трех и более ячеек, например: «холерик – сангвиник – флегматик – меланхолик» или «старший – средний – младший – единственный ребенок в семье» и др. Расклассифицировав все объекты, реакции или всех испытуемых по ячейкам классификации, мы получаем возможность подсчитать частоту встречаемости признака, т.е. число испытуемых, явлений и т.п., попавших в данный класс (группу) и обладающих данным свойством. Например, мы хотим узнать число мальчиков и девочек в спортивной секции. Для этого мы кодируем мальчиков, например, цифрой 1, а девочек – цифрой 0. После этого подсчитываем общее количество цифр (кодов) 1 и 0. Это и есть подсчет частоты признака. Единица измерения, которой мы оперируем в случае номинативной шкалы, – это количество наблюдений (испытуемых, свойств, реакций и т.п.).

К результатам измерений, полученным в номинативной шкале, возможно применить лишь небольшое число статистических методов: например, критерий χ^2 (хи-квадрат), угловое преобразование Фишера « ϕ ».

Порядковая шкала – это шкала, классифицирующая по принципу «больше – меньше». Если в шкале наименований бы-

ло безразлично, в каком порядке мы расположим классификационные ячейки, то в порядковой шкале они образуют последовательность от ячейки «самое малое значение» к ячейке «самое большое значение» (или наоборот). Ячейки в данном случае уместнее называть классами, поскольку по отношению к классам употребимы определения «низкий», «средний» и «высокий» класс, или 1-й, 2-й, 3-й класс и т.д.

В порядковой шкале должно быть не менее трех классов, например, «низкий уровень потребности в общении – средний уровень потребности в общении – высокий уровень потребности в общении» и т.п.

От классов легко перейти к числам, если мы условимся считать, что низший класс получает ранг 1, средний класс – ранг 2, а высший класс – ранг 3, или наоборот. Например, необходимо закодировать уровень агрессивности по пяти градациям. Это можно осуществить следующим образом:

- очень низкий уровень – 1;
- низкий – 2;
- средний – 3;
- высокий – 4;
- очень высокий – 5.

Чем больше классов в шкале, тем больше у нас возможностей для математической обработки полученных данных и проверки статистических гипотез.

Все психологические методы, использующие ранжирование, построены на применении порядковой шкалы. Если испытуемому предлагается упорядочить 18 ценностей по степени их значимости для него, проранжировать по степени значимости список личностных качеств педагога, то испытуемый совершает ранжирование, при котором количество рангов соответствует

количеству ранжируемых субъектов или объектов (ценностей, качеств и т.п.).

К данным, полученным по порядковой шкале, применимы коэффициенты корреляции Спирмена и Кендалла, а также критерии различий.

Интервальная шкала – это шкала, классифицирующая по принципу «больше на определенное количество единиц – меньше на определенное количество единиц». Каждое из возможных значений признака отстоит от другого на равном расстоянии. Размер интервала – величина, фиксированная и постоянная на всех участках шкалы. Для измерения посредством шкалы интервалов устанавливаются специальные единицы измерения; в психологии это стеньги и стеньгины. При работе с этой шкалой измеряемому свойству или предмету присваивается число, равное количеству единиц измерения, эквивалентное количеству имеющегося свойства. Важной особенностью шкалы интервалов является то, что у нее нет естественной точки отсчета (ноль условен и не указывает на отсутствие измеряемого свойства).

В психологических методиках часто используется принцип семантического дифференциала Ч. Осгуда, что является примером измерения по интервальной шкале различных психологических особенностей личности, социальных установок, ценностных ориентаций, субъективно-личностного смысла, различных аспектов самооценки и т.п.

3	-2	-1	0	1	2	3
абсолютно не согласен			не знаю		абсолютно согласен	

Только измерение по строго стандартизированной тестовой методике, при условии того, что распределение значений в

репрезентативной выборке достаточно близко к нормальному, может считаться измерением в интервальной шкале. Примером последнего могут служить стандартизованные тесты интеллекта, где условная единица измерения IQ эквивалента как при низких, так и при высоких значениях интеллекта.

К экспериментальным данным, полученным в этой шкале, применимо достаточно большое число статистических методов.

1.3. Статистические гипотезы

Необходимым этапом любого исследования является предположение о том, что получится в результате эксперимента. Гипотеза представляет предположение в четком и сжатом виде. Все статистические гипотезы можно разделить на *направленные* и *ненаправленные*.

Направленная гипотеза – это предположение, касающееся степени отличий, выраженности изменений, выявленных в ходе эксперимента.

Ненаправленная гипотеза – это предположение, касающееся наличия отличий или изменений, возникающих в ходе эксперимента.

Гипотеза может быть *нулевой* или *альтернативной*.

Нулевая гипотеза – это гипотеза об отсутствии различий. Она обозначается как H_0 . Если обозначить сопоставляемые значения признаков как X_1 и X_2 , то при нулевой гипотезе верно равенство: $X_1 - X_2 = 0$. Нулевая гипотеза – это то, что опровергается, если стоит задача доказать значимость различий.

Альтернативная гипотеза – это гипотеза о значимости различий. Она обозначается как H_1 . Альтернативная гипотеза – это то, что доказывается, поэтому иногда она называется *экспериментальной* гипотезой.

Бывают задачи, когда мы хотим доказать незначимость различий, то есть подтвердить нулевую гипотезу. Например, если нам нужно убедиться, что разные испытуемые получают хотя и различные, но уравновешенные по трудности задания или что экспериментальная и контрольная выборки не различаются между собой по каким-то значимым характеристикам. Различия гипотез можно представить следующим образом:

Направленная нулевая гипотеза: X_1 не превышает X_2 .
Направленная альтернативная гипотеза: X_1 превышает X_2 .
Не-направленная нулевая гипотеза: X_1 не отличается от X_2 .
Не-направленная альтернативная гипотеза: X_1 отличается от X_2 .

1.4. Статистические критерии

Согласно Г.В. Суходольскому, *статистический критерий* – это решающее правило, обеспечивающее принятие истинной и отклонение ложной гипотезы с высокой вероятностью.

Статистический критерий – это математический метод расчета числа, позволяющего определить принятие или отклонение гипотезы исследования. Критерий имеет эмпирическое и критическое значение.

Эмпирическое значение критерия – это число, полученное по правилу расчета критерия. *Критическое значение критерия* – это число, которое определено для данного критерия при заданных переменных (например, число человек в выборке), выделяющее зону значимости и незначимости для признака.

По соотношению эмпирического и критического значений критерия делается вывод о том, подтверждается или опровергается нулевая гипотеза. Например, если $\chi_{ЭМП} > \chi_{кр}$, то H_0 отвергается.

В большинстве случаев для того, чтобы мы признали различия значимыми, необходимо, чтобы эмпирическое значение критерия превышало критическое, хотя есть критерии (например, критерий Манна–Уитни или критерий знаков), в которых мы должны придерживаться противоположного правила. Эти правила оговариваются в описании каждого из представленных критериев.

В некоторых случаях расчетная формула критерия включает в себя количество наблюдений в исследуемой выборке, обозначаемое как n .

В этом случае эмпирическое значение критерия одновременно является тестом для проверки статистических гипотез. По специальной таблице, прилагаемой к каждому статистическому критерию, необходимо определить, какому уровню статистической значимости различий соответствует данная эмпирическая величина. В большинстве случаев, однако, одно и то же эмпирическое значение критерия может оказаться значимым или незначимым в зависимости от количества наблюдений в исследуемой выборке (n).

Зная n , по специальным таблицам определяются критические значения критерия, и полученное эмпирическое значение сопоставляется с ними, после чего делается вывод о подтверждении или опровержении гипотезы.

Критерии делятся на параметрические и непараметрические. И те и другие имеют определенные возможности и ограничения.

Параметрические критерии – это критерии, включающие в формулу расчета параметры распределения, то есть средние и дисперсии (t -критерий Стьюдента, F -критерий Фишера и др.).

Параметрические критерии позволяют прямо определить различия в средних значениях и дисперсиях в двух выборках.

Эти критерии позволяют выявить тенденции изменения признака при переходе от условия к условию при условии нормального распределения признака – это осуществляется в процедуре однофакторного дисперсионного анализа. С помощью данных критериев можно оценить взаимодействие двух и более факторов и их влияние на изменения признака – это осуществляется в процедуре двухфакторного дисперсионного анализа. Недостатком параметрических критериев является сложность математических подсчетов и необходимость соблюдения определенных условий:

- значения признака должны быть измерены по интервальной шкале;
- распределение признака является нормальным;
- в дисперсионном анализе должно соблюдаться требование равенства дисперсий в ячейках комплекса.

Если эти условия соблюдены, то параметрические критерии оказываются более мощными, чем непараметрические.

Непараметрические критерии – это критерии, не включающие в формулу расчета параметров распределения и основанные на оперировании частотами или рангами (критерий Q Розенбаума, критерий T Вилкоксона).

Непараметрические критерии дают возможность оценить средние тенденции признака в выборках и различия в диапазонах вариативности признака. Эти критерии могут определить тенденции изменения признака при переходе от условия к условию при любом распределении признака. Но данные критерии не позволяют осуществить факторный анализ. Непараметрические критерии не требуют соблюдения равенства дисперсий, нормальности распределения признака, математические расчеты таких критериев просты и не требуют много времени.

Проверка статистических гипотез всегда связана с риском неправильного суждения из-за каких-либо случайных особенностей распределения. Для определения степени вероятности ошибочного вывода относительно статистической гипотезы вводится уровень значимости. Уровень значимости – это понятие математической статистики, величина, оценивающая риск ошибки.

Ошибка, состоящая в том, что будет отклонена нулевая гипотеза, в то время как она верна, называется ошибкой I рода. Вероятность такой ошибки обозначается как α , а вероятность правильного решения тогда будет $1 - \alpha$. Чем меньше α , тем больше вероятность правильного решения.

В психолого-педагогических исследованиях за достаточный уровень значимости принимается уровень $\alpha = 0,05$, что означает: если в генеральной совокупности верна нулевая гипотеза, то результат, полученный на выборке, может повториться в 5 % случаев повторных выборок. В психологии принято считать низшим уровнем статистической значимости 5%-й уровень, который обозначается как $p < 0,05$; достаточным – 1%-й уровень ($p < 0,01$) и высшим 0,1%-й уровень ($p < 0,001$), поэтому в таблицах критических значений обычно приводятся значения критериев, соответствующих уровням статистической значимости $p < 0,05$ и $p < 0,01$, иногда – $p < 0,001$.

До тех пор, однако, пока уровень статистической значимости не достигнет $p = 0,05$, мы не имеем права отклонить нулевую гипотезу. Существует определенное правило отклонения нулевой гипотезы. Если эмпирическое значение критерия равняется критическому значению, соответствующему $p < 0,05$, или превышает его, то H_0 отклоняется, но мы еще не можем определенно принять H_1 . Если эмпирическое значение критерия

равняется критическому значению, соответствующему $p < 0,01$, или превышает его, то H_0 отклоняется и принимается H_1 .

Исключения: критерий знаков G , критерий Т Вилкоксона и критерий U Манна–Уитни. Для них устанавливаются обратные соотношения.

Число степеней свободы. Число степеней свободы равно числу классов вариационного ряда минус число условий, при которых он был сформирован. К числу таких условий относятся: объем выборки, средние и дисперсии.

Если мы расклассифицировали наблюдения по классам какой-либо номинативной шкалы и подсчитали количество наблюдений в каждой ячейке классификации, то мы получаем так называемый частотный вариационный ряд. Единственное условие, которое соблюдается при его формировании, – объем выборки n .

Допустим у нас три класса: «Умеет работать на ПК – умеет выполнять лишь определенные операции – не умеет работать».

Выборка состоит из 50 человек. Если в первом классе – 20 человек, во втором классе – 20 человек, то в третьем должны оказаться 10 человек. Мы ограничены только одним условием – объемом выборки. Мы не свободны в определении количества испытуемых в третьем классе, «свобода» простирается только на первые два класса $v = c - 1 = 3 - 1 = 2$.

Аналогичным образом, если бы у нас была классификация из 10 разрядов или классов, то мы были бы свободны только в 9 и т.д.

Зная n и/или число степеней свободы, по специальным таблицам можно определить критические значения критерия и сопоставить с ними полученное эмпирическое значение.

1.5. Классификация задач и методов их решения

В зависимости от задач психолого-педагогического исследования могут быть использованы различные критерии.

Таблица 1

Задачи	Условия	Методы
1	2	3
Выявление различий в уровне исследуемого признака	Две выборки испытуемых	1. Q – критерий Розенбаума 2. U – критерий Манна–Уитни 3. Φ – критерий (угловое преобразование Фишера)
Оценка сдвига значений исследуемого признака	2 замера на одной и той же выборке испытуемых	1. χ^2 – критерий Фридмана 2. L – критерий тенденций Пейджа 3. t – критерий Стьюдента
	3 и более замеров на одной и той же выборке испытуемых	
Выявление различий в распределении признака	При сопоставлении эмпирического распределения с теоретическим	1. χ^2 – критерий Пирсона 2. λ – критерий Колмогорова–Смирнова 3. t – критерий Стьюдента
	При сопоставлении двух эмпирических распределений	4. χ^2 – критерий Пирсона 5. λ – критерий Колмогорова–Смирнова 6. φ – критерий (угловое преобразование Фишера)
Выявление степени согласованности изменений	Двух признаков	1. φ – коэффициент корреляции Пирсона 2. τ – коэффициент корреляции Кендалла 3. R – бисериальный коэффициент корреляции 4. η – корреляционное отношение Пирсона

Окончание табл. 1

1	2	3
		5. r_s – коэффициент ранговой корреляции Спирмена r – коэффициент корреляции Пирсона
Выявление степени согласованности изменений	Трех или большего числа признаков	1. r_s – коэффициент ранговой корреляции Спирмена 2. r – коэффициент корреляции Пирсона 3. Криволинейная и множественная регрессия 4. Факторный и кластерный анализы
Анализ изменений признака под влиянием контролируемых условий	Под влияние одного фактора	1. S – критерий Джонкира 2. L – критерий тенденций Пейджа 3. Однофакторный дисперсионный анализ
	Под влиянием двух факторов одновременно	1. Двухфакторный дисперсионный анализ

Работать с этой таблицей рекомендуется следующим образом:

1) по первому столбцу таблицы выбирается задача, стоящая в исследовании;

2) по второму столбцу таблицы определяются условия решения задачи, например, сколько выборок обследовано или на какое количество групп может быть разбита обследованная выборка;

3) выбирается соответствующий статистический метод. Можно выбрать несколько методов и сравнить их результаты.

ПРИЛОЖЕНИЕ 2

Титульный лист выпускной квалификационной работы

**МИНИСТЕРСТВО НАУКИ И ВЫСШЕГО ОБРАЗОВАНИЯ РОССИЙСКОЙ
ФЕДЕРАЦИИ**

Федеральное государственное бюджетное образовательное
учреждение высшего образования
«ЮЖНО-УРАЛЬСКИЙ ГОСУДАРСТВЕННЫЙ
ГУМАНИТАРНО-ПЕДАГОГИЧЕСКИЙ УНИВЕРСИТЕТ»
(ФГБОУ ВО «ЮУрГГПУ»)

ФАКУЛЬТЕТ _____

КАФЕДРА _____

Тема выпускной квалификационной работы
Выпускная квалификационная работа по направлению

код, направление

Направленность программы магистратуры

« _____ »

Проверка на объем заимствований:

_____ % авторского текста

Работа _____ к защите
рекомендована/не рекомендована

« ___ » _____ 20__ г.

Завкафедрой _____

(название кафедры)

_____ ФИО

Научный руководитель:

уч. степень, должность

_____ Фамилия Имя Отчество

Выполнил (а):

Студент (ка) группы _____

Фамилия Имя Отчество

Челябинск

20_

ПРИЛОЖЕНИЕ 3

ТРЕБОВАНИЯ К ДОКЛАДУ ПО РЕЗУЛЬТАТАМ ВЫПУСКНОЙ КВАЛИФИКАЦИОННОЙ РАБОТЫ

На этом этапе подготовки к защите одним из наиболее важных элементов является составление текста сообщения по результатам выпускной квалификационной работы. В 10–12-минутное выступление нужно вместить большой объем информации, сделать это логично, содержательно, компактно.

Во-первых, текст выступления должен быть максимально приближен к тексту выпускной квалификационной работы, поэтому основу выступления составляют введение и заключение, которые используются в выступлении практически полностью. Также практически полностью используются выводы в конце каждой из глав.

Во-вторых, в выступлении должны быть использованы только те графики, диаграммы и схемы, которые приведены в выпускной квалификационной работе. Использование в выступлении данных, не использованных в выпускной квалификационной работе, недопустимо.

Структуру текста выступления при защите выпускной квалификационной работы можно представить в виде следующей таблицы (табл. 2).

Таблица 2

Примерная структура выступления

Раздел выступления	Продолжительность (мин)	Количество слайдов презентации
1	2	3
Введение. Обоснование темы исследования (актуальность, объект, предмет исследования, цель, задачи, гипотеза, методологическая база, теоретическая и практическая значимость)	3–3,5	не более 5

Окончание табл. 2

1	2	3
Краткое содержание работы	3–6	не менее 1 на каждую главу
Результаты экспериментальной работы	3–5	таблицы и диаграммы, не более 6
Заключение (основные выводы, дальнейшие перспективы разработки проблемы)	1	1–2

Может быть несколько подходов к отбору материала и логике его изложения.

Первый подход: излагается методологический аппарат исследования, а затем кратко докладывается содержание каждой главы и общие выводы (композиционный вариант).

Второй подход: раскрывается методологический аппарат исследования, информация об основных этапах исследования и отчет о результатах, полученных на каждом этапе (реферативный вариант).

Третий подход: докладываются методологический аппарат исследования, задачи исследования, а затем информация о решении каждой задачи с указанием использованных методов и результатов решения каждой научной задачи («позадачный» вариант).

Четвертый подход: сообщение строится вокруг проблемы исследования и содержит информацию о противоречиях, с которыми встретился исследователь на теоретическом и эмпирическом уровнях выхода из основного противоречия (вариант проблемного изложения).

Наиболее прост первый подход, наиболее сложен – последний. Однако выбор варианта зависит не столько от его трудности или простоты, сколько от характера, особенностей, логики проведенного исследования.

В самом начале Вашего выступления Вы обращаетесь к комиссии. Вариантов здесь немного, и лучше всего обратиться следующим образом: «Уважаемые члены государственной ко-

миссии! Вашему вниманию предлагается магистерская работа на тему:»

Рекомендации по составлению компьютерной презентации квалификационной работы с помощью пакета Microsoft PowerPoint

Основными принципами при составлении подобной презентации являются *лаконичность, ясность, уместность, сдержанность, наглядность (подчеркивание ключевых моментов), запоминаемость (разумное использование ярких эффектов)*.

Необходимо начать компьютерную презентацию с заголовочного слайда и завершить итоговым. В заголовке приводится название и автор. Советуем придумать краткое название и поместить его на все слайды (Вид – Колонтитул – Применить ко всем). Сделайте также нумерацию слайдов и напишите, сколько всего их в презентации. В итоговом слайде должно найтись место для благодарности руководителю и всем тем, кто дал ценные консультации и рекомендации.

Основное требование – каждый слайд должен иметь заголовок, количество слов в слайде не должно превышать 40.

Используйте шаблоны для подготовки профессиональной компьютерной презентации. При разработке оформления используйте дизайн шаблонов (Формат – Применить оформление). Не увлекайтесь яркими шаблонами, информация на слайде должна быть контрастна фону, а фон не должен затенять содержимое слайда, если яркость проецирующего оборудования будет недостаточной. Подберите два–три различных фоновых оформления для того, чтобы иметь возможность варьировать фон при плохой проекции.

Не злоупотребляйте эффектами анимации. Оптимальной настройкой эффектов анимации является появление, в первую очередь, заголовка слайда, а затем – текста по абзацам. При этом, если несколько слайдов имеют одинаковое название, то заголовок слайда должен постоянно оставаться на экране. Динами-

ческая анимация эффективна тогда, когда в процессе выступления происходит логическая трансформация существующей структуры в новую структуру, предлагаемую Вами. Настройка анимации, при которой происходит появление текста по буквам или словам, может вызвать негативную реакцию со стороны членов комиссии, которые одновременно должны выполнять три различных дела: слушать выступление, бегло изучать текст работы и вникать в тонкости визуального преподнесения Вами материала исследования. Визуальное восприятие слайда презентации занимает от 2 до 5 секунд, в то время как продолжительность некоторых видов анимации может превышать 20 секунд.

Настройте временной режим вашей презентации, используя меню Показ слайдов – Режим настройки времени, предварительно узнав, сколько минут требуется Вам на каждый слайд. Очень важно не торопиться на докладе и не «мямлить». Презентация легко поможет Вам провести доклад, но она не должна его заменить. Если Вы только читаете текст слайдов, то это сигнал комиссии, что Вы не ориентируетесь в содержании. Но если Вы растерялись или не можете проглотить комок в горле, то прочтение презентации будет единственным Вашим спасением. Желательно подготовить к каждому слайду заметки по докладу (Вид – страницы заметок). Распечатайте их (Печать – печатать заметки) и используйте при подготовке и, в крайнем случае, на самой презентации. Распечатайте некоторые ключевые слайды в качестве раздаточного материала.

Используйте интерактивные элементы. Для управления своей компьютерной презентацией используйте интерактивные кнопки (вперед–назад) или, в крайнем случае, клавиатуру PgUp–PgDn. Особенно это может пригодиться при ответе на вопросы, когда Вас попросят вернуться к определенному слайду. В автоматическом режиме обязательно проконтролируйте временной интервал своего доклада.

**МЕТОДИЧЕСКИЕ РЕКОМЕНДАЦИИ ПО СОСТАВЛЕНИЮ И ОФОРМЛЕНИЮ
БИБЛИОГРАФИЧЕСКОГО СПИСКА**

Рекомендуется представлять единый список литературы (книги и статьи) к работе в целом. В этом случае каждый источник упоминается в списке один раз, вне зависимости от того, как часто на него делается ссылка в тексте работы.

Все записи в списке располагаются в алфавитном порядке авторов (если авторов больше 3).

При наличии в списке источников на других языках, кроме русского, образуется дополнительный алфавитный ряд в конце списка документов с единой нумерацией по всему списку.

Что является предметом описания?

Описанию подлежат все виды опубликованных и неопубликованных документов на любых носителях: книги, продолжающиеся издания (многотомные, сериальные...), нотные, картографические, аудиовизуальные, технические, электронные и др., а также составные части документов (статьи из периодических изданий, сборников; часть произведения, имеющая самостоятельное заглавие и др.).

Из каких элементов состоит описание документа?

В описание документа включают следующие сведения: автор; название (заглавие); обозначение материала; вид, жанр, сведения о переводе; сведения об индивидуальном и коллективном авторстве; сведения об издании; выходные данные (место, издательство, год издания); количество страниц и иллюстраций; сведения о серии издания.

Остановимся более подробно на каждой позиции.

Сведения об авторе. Если у источника один, два или три автора, то в описании приводят одного автора, указанного в списке первым. Сведения обо всех авторах помещают за косой чертой. Если авторов более трех, то документ описывают под названием, а фамилии авторов приводят за косой чертой.

В источнике	В описании
М.В. Крыловец. Моя реклама	Крыловец, М.В. Моя реклама / М.В. Крыловец
И.М. Нечаев, К.П. Веселов. Научить учиться	Нечаев, И.М. Научить учиться / И.М. Нечаев, К.П. Веселов
А.К. Сергеев, И.И. Разумов, М.С. Мезунова. Профильное обучение	Сергеев, А.К. Профильное обучение / А.К. Сергеев, И.И. Разумов, М.С. Мезунова
В.В. Золотарев, И.Б. Ковалев, Н.П. Валентинов, И.С. Семенов. Как правильно организовать работу на уроке	Золотарев, В.В. Как правильно организовать работу на уроке / В.В. Золотарев [и др.]

Название (заглавие) документа. Приводят полностью, не изменяя и не сокращая его. Если есть параллельное название (на иностранном языке), приводят его после знака равенства (=) на языке оригинала.

Обозначение материала. Обозначает класс материала, к которому принадлежит источник. Приводят его сразу после названия с прописной буквы в квадратных скобках полностью, без сокращения.

[Текст]; [Ноты]; [Изоматериал]; [Электронный ресурс] и др.

Сведения о виде, жанре, переводе документа с другого языка. Приводят в форме и последовательности, данной в источнике, после знака двоеточие (:) со строчной буквы.

Как сдать экзамен по литературе [Текст]: рек. для поступающих в вузы.

Сведения об ответственности. Включают в себя все сведения об индивидуальных и коллективных авторах, участвовавших в создании интеллектуального, художественного или иного содержания произведения. Записывают их в той форме, в которой они приведены в источнике. Перед записью ставят знак косяка черта (/). Внутри однородной группы информации перечисления разделяют запятыми, а самостоятельные группы отделяют друг от друга точкой с запятой / Москов. союз худож.; сост. З.И. Горин [и др.]; под общ. ред. Н.К. Морозова; худож. В. Лисин.

При наличии четырех и более авторов дают при необходимости все сведения о них или указывают только первого из каждой группы, добавляя в квадратных скобках: [и др.].

/ А.С. Земляникин [и др.]; ред. В.И. Гендин [и др.]

Сведения об издании. Содержат информацию об особенностях данного издания по отношению к предыдущему того же произведения. Приводят их в той форме и последовательности, в какой они указаны в источнике, после точки и тире (.-):

- – Репринтное изд.
- – 12-е изд.
- – Изд. 2-е, перераб. и доп.

Сведения о выходных данных. Включают информацию о месте издания, издательстве и годе издания:

- – Ярославль
- – М. и др.

Если в документе приведены два–три места издания, то друг от друга они отделяются точкой с запятой:

- – М.; СПб.
- – Ярославль; Рыбинск.

Сведения об издательстве. Приводят в том виде, в каком они указаны в источнике после двоеточия без слова «издательство» и кавычек.

В источнике	В описании
Издательство «Педагогическая литература»	: Педагогическая литература
Издательский дом «Первое сентября»	: Первое сентября
Изд-во Ярослав. ун-та	: Изд-во Ярослав. ун-та

Год издания приводят после запятой и без слова «год» (г.):

– М.: Молодая гвардия, 1985;

– М.: ВЛАДОС, 2009.

Сведения о количестве страниц. Используют те же цифры (римские, арабские), которые даны в документе:

– – 314 с., 8 с.: ил.

– – XII, 389 с.

Примеры описания документов, наиболее часто упоминаемых в библиографических списках

Официальные материалы и нормативные документы
1. Конституция Российской Федерации [Текст]: офиц. текст. – М.: Маркетинг, 2001. – 39 с.
2. Российская Федерация. Законы о воинской обязанности и военной службе [Текст]: федеральный закон: [принят Гос. думой 6 марта 1998 г.: одобрен Советом Федерации 12 марта 1998 г.]. – [4-е изд.]. – М.: Ось, 2001. – 46 с.
3. О воинской обязанности и военной службе [Текст]: федеральный закон: [принят Гос. думой 6 марта 1998 г.: одобрен Советом Федерации 12 марта 1998 г.] // Российская газета. – 1998. – 7 апреля. – С. 3–4.
4. Послание Президента Российской Федерации Федеральному Собранию Российской Федерации [Текст]: (о положении в стране и основных направлениях внутр. и внеш. политики государства). – М.: [б. и.], 2001. – 46 с.
5. Споры при банкротстве [Текст]: сб. док. / сост. О.М. Оглоблина. – М.: Юринформцентр (Тихомиров), 2000. – 123 с.
Типовые примеры библиографического описания книг
<i>под именем одного автора</i>
1. Бирюков, П.Н. Международное право [Текст]: учеб. пособие / П.Н. Бирюков. – 2-е изд., перераб. и доп. – М.: Юристь, 2000. – 416 с.

При параллельном заглавии (на русском и иностранном языке) они отделяются друг от друга знаком равенства (=).

2. Шевелева, С.А. English on Economics [Текст] = Английский для экономистов: учеб. пособие для вузов по эконом. специальностям / С.А. Шевелева. – 2-е изд., перераб. и доп. – М.: ЮНИТИ–ДАНА, 2005. – 415 с.

Если книга переведена с иностранного языка, то это указывается в продолжении заглавия и отделяется двоеточием (:). Если есть фамилия переводчика, то это указывается в сведениях об авторах.

3. Вэнс, Д. Синий мир [Текст]: пер. с англ. / Д. Вэнс. – М.: ВЛАДОС, 2004. – 698 с.

4. Ашервуд, Б. Азбука общения [Текст] / Б. Ашервуд; пер. с англ. И.Ю. Багровой, Р.З. Пановой; науч. ред. Л.М. Инькова. – М.: Либерия, 1995. – 173 с.

5. Щеглов, В.И. Этническое и психологическое поле студента [Текст]: моногр. / В.И. Щеглов. – СПб.: Астерион, 2004. – 91 с.

под именем двух (или трех) авторов

1. Еникеев, М.И. Общая, социальная и юридическая психология [Текст]: краткий энцикл. слов. / М.И. Еникеев, О.Л. Кочетков. – М.: Юрид. лит., 1997. – 447 с.

2. Кауфман, К.И. Happy English [Текст]: учебник англ. языка для 7 кл. общеобразоват. учреждений / К.И. Кауфман, М.Ю. Кауфман. – Обнинск: Титул, 2004. – 256 с.

3. Степин, В.С. Философия науки и техники [Текст]: учеб. пособие для вузов / В.С. Степин, В.Г. Горохов, И.А. Розов. – М.: Гардарика, 1996. – 400 с.

4. Евладова, Е.Б. Дополнительное образование детей [Текст]: учеб. пособие для студ. учреждений сред. проф. образования / Е.Б. Евладова, Л.Г. Логинова, Н.Н. Михайлова. – М.: ВЛАДОС, 2002. – 352 с.

5. Афанасьев, В.Н. Математическая теория конструирования систем управления [Текст]: учебник для студ. вузов, обуч. по спец. «Прикладная математика» / В.Н. Афанасьев, В.Б. Колмановский, В.Р. Носов. – 3-е изд., испр. и доп. – М.: Высш. школа, 2003. – 614 с.

описание книги под заглавием (коллективные учебники, монографии, сборники статей и т.п.)

1. Методические рекомендации по разработке авторских учебных программ [Текст] / С.В. Астафьева, Т.Н. Гущина, Е.Н. Круглова,

Н.Ю. Румянцева, С.В. Успенская; Департамент образования адм. Яросл. обл., Гос. образ. учреждение Ярослав. обл. «Ин-т развития образования». – Ярославль: ИРО, 2005. – 29 с.

2. Социология: история и современность [Текст]: учеб. пособие для студ. вузов / Ю.Г. Волков [и др.]; отв. ред. Ю.Г. Волков. – 2-е изд. – Ростов н/Д: Феникс, 2007. – 343 с.

3. Практический курс английского языка [Текст]: 2 курс: учебник для вузов / под ред. В.Д. Аракина. – 6-е изд., доп. и испр. – М.: ВЛАДОС, 2003. – 520 с.

4. Очерки общественной педагогики [Текст] / под общ. ред. Б.В. Куприянова; М-во образования РФ, Костром. гос. ун-т. – Кострома: Изд-во КГУ, 2004. – 104 с.

описание отдельного тома многотомного издания

1. Фасмер, М. Этимологический словарь русского языка [Текст]: в 4 т. Т. 1 / М. Фасмер. – М.: Просвещение, 1986. – 831 с.

2. Ушинский, К.Д. Собрание сочинений [Текст]: Т. 4. Детский мир и хрестоматия / К.Д. Ушинский; редкол.: А.М. Еголин (глав. ред.) [и др.]; Акад. пед. наук РСФСР, Ин-т теории и истории педагогики. – М.; Л.: Акад. пед. наук, 1948. – 679 с.

3. Шацкий, С.Т. Избранные педагогические сочинения [Текст]: в 2 т. Т. 1 / С.Т. Шацкий. – М.: Педагогика, 1980. – 304 с.

4. Брэм, А.Э. Жизнь животных [Текст]: в 3 т. Т. 2. Птицы / А.Э. Брэм; обраб. для юношества по послед. нем. изд. под ред. А.М. Никольского. – М.: Терра, 1993. – 324 с.

описание диссертаций, авторефераты диссертаций

1. Белозеров, И.В. Религиозная политика Золотой Орды на Руси в XIII–XIV вв. [Текст]: дис. ... канд. ист. наук: 07.00.02: утв. 15.07.02 / Иван Валентинович Белозеров. – М., 2002. – 215 с.

2. Назарова, И.Г. Развитие коммуникативной компетентности социальных педагогов села в процессе дополнительного профессионального образования [Текст]: автореф. на соиск. ученой степ. канд. пед. наук: 13.00.08 – теория и методика проф. образования / Инна Григорьевна Назарова. – М., 2002. – 24 с.

Описание составных частей документов

статьи из сборников

1. Харитоновна, Л.А. Машина времени [Текст] / Л.А. Харитоновна, И.В. Фролов // Элективные курсы для предпрофильной подготовки. История: программы для 9 кл. / Л.А. Харитоновна [и др.]. – Ярославль: ИРО, 2005. – С. 4–24.

<p>2. Анималисты [Текст] // Большая Сов. энцикл.: в 30 т. Т. 2. АНГОЛА–БАРЗАС / гл. ред. А.М. Прохоров. – 3-е изд. – М.: Сов. энцикл., 1970. – С. 87.</p> <p>3. Дефектологическое образование [Текст] // Рос. пед. энцикл.: в 2 т. Т. 1. А–М / гл. ред. В.В. Давыдов. – М.: Большая Рос. энцикл., 1993. – С. 262.</p> <p>4. Трудовое обучение [Текст] // Педагог. энцикл.: в 4 т. Т. 4. Сн–Я / Н.А. Каиров (гл. ред.). – М.: Сов. энцикл., 1968. – С. 312.</p> <p>5. Александрова, Т.Н. Основы номинации историзмов современности [Текст] / Т.Н. Александрова // Филологические чтения факультета иностранных языков. – Вологда, 2001. – Вып. 3. – С. 3–4.</p>
статья из собрания сочинений
<p>1. Локк, Дж. Опыт о веротерпимости [Текст] // Локк Дж. Собрание сочинений: в 3 т. / Дж. Локк. – М., 1985. – Т. 3. – С. 66–90.</p>
статья из журнала
<p>1. Иванова, Е.Ю. На грани элитарной и массовой культур: к осмыслению «игрового пространства» русского авангарда [Текст] / Е.Ю. Иванова // Общественные науки и современность. – 2001. – № 1. – С. 162–174.</p> <p><i>Если у статьи два или три автора, то все они перечисляются за косой чертой с инициалами перед фамилией. Если боле трех авторов, то за косой чертой указывается первый автор и добавляется [и др.]</i></p> <p>2. Зотова, Н.Г. Ценностно-смысловое отношение к физкультурно-спортивной деятельности как условие освоения профессии педагога [Текст] / Н.Г. Зотова, Н.В. Петрученя // Теория и практика физической культуры. – 2007. – № 12. – С. 18–21.</p> <p>3. Шпак, В.Ю. Анализ аксиом политики, власти и правосознания [Текст] / В.Ю. Шпак, В.В. Макеев, А.А. Паршина // Вестн. Моск. ун-та. Сер. 8, История. – 2000. – № 2. – С. 28–32.</p>
статья из газеты
<p>1. Шереметьевский, Н. Банк сильнее и губернатора, и прокурора [Текст] / Н. Шереметьевский // Парламент. газ. – 2001. – 13 нояб.</p>
Рецензии
<p>1. Моряков, В.И. [Рецензия] // Вопросы истории. – 2001. – № 3. – С. 160–162. – Рец. на кн.: Человек эпохи Просвещения: сб. ст. / отв. ред. Г.С. Кучеренко. – М.: Наука, 1999. – 224 с.</p>

описание аудиоизданий
1. Гладков, Г.А. Как лъвенок и черепаха пели песню и другие сказки про Африку [Звукозапись] / Геннадий Гладков; исп. Г. Вицин, В. Ливанов, О. Анофриев [и др.]. – М.: Экстрафон, 1 мк.
описание видеоизданий
1. От заката до рассвета [Видеозапись] / реж. Роберт Родригес; в ролях: К. Тарантино, Х. Кейтель, Дж. Клуни; Paramount Films. – М.: Премьер–видеофильм, 2002. – 1 вк.
Описание электронных документов
электронный ресурс локального доступа
1. Цветков, В.Я. Компьютерная графика [Электронный ресурс]: рабочая программа / В.Я. Цветков. – Электрон. дан. и прогр. – М.: МИИГАиК, 2002. – 1 дискета. – Загл. с экрана. 2. Internet шаг за шагом [Электронный ресурс]. – Электрон. дан. и прогр. – СПб.: ПитерКом, 2000. – 1 электрон. опт. диск (CD-ROM). – Загл. с экрана.
электронный ресурс удаленного доступа (Интернет)
1. Психология смысла: природа, строение и динамика / Д.А. Леонтьева [Электронный ресурс]. – Режим доступа: http://www.smysl.ru/annot.php . (Дата обращения...) 2. Бычкова, Л.С. Конструктивизм [Электронный ресурс] / Л.С. Бычкова. – Режим доступа: http://www.philosophy.ru/edu/ref/enc/k.htm1 (Дата обращения...)

Все необходимые для описания сведения берут с титульного листа документа, а недостающие выявляют при более тщательном изучении источника.

В рекомендациях приведены примеры описаний документов, наиболее часто используемые в списках литературы к работам, а также примеры описания документов на других носителях. В остальных случаях рекомендуется обращаться к самому ГОСТу или специалистам-редакторам.

ПРИЛОЖЕНИЕ 5

ПРИМЕРЫ ОФОРМЛЕНИЯ ТАБЛИЦ И РИСУНКОВ

Таблица 1

**Уровни развития творческих умений у детей
экспериментальной группы**

Эксперимент уровень имя	Констатирующий эксперимент			Контрольный эксперимент		
	Ниже среднего	Средний	Выше среднего	Ниже среднего	Средний	Выше среднего
Андрей К.	+					+
Витя С.	+				+	
Даша А.	+				+	
Денис Б.	+					+
Денис К.		+				+
Алексей С.	+					+
Лиза Т.	+				+	
Софья О.			+			+
Маша З.			+			+
Настя Ш.	+					+
Ксения К.	+				+	
Егор Н.	+				+	
Настя Т.		+				+
Тимофей З.		+				+
Всего:	9	3	2	0	5	9

Пример оформления диаграммы

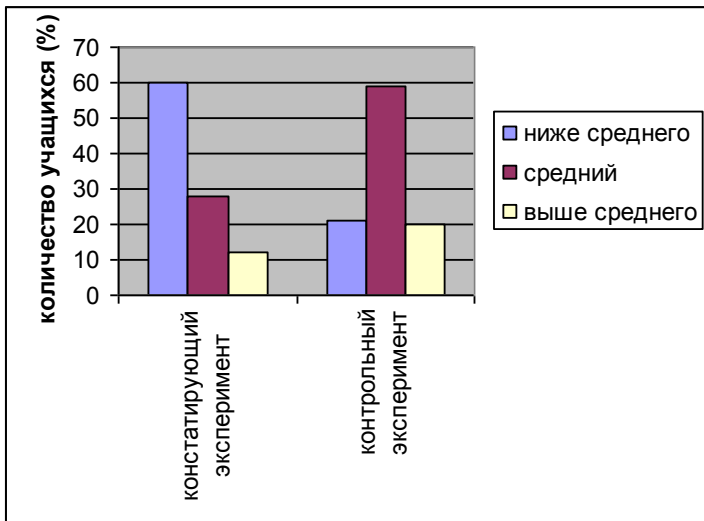


Рис. 1. Уровни развития творческих умений учащихся контрольной группы на констатирующем и контрольном этапах эксперимента

СТИЛЕВЫЕ ОСОБЕННОСТИ ВЫПУСКНОЙ КВАЛИФИКАЦИОННОЙ РАБОТЫ

Логика изложения материала в выпускной квалификационной работе предполагает использование сложных синтаксических конструкций, между которыми создается упорядоченная связь. Чаще всего для такой связи употребляются вводные слова и словосочетания. Например:

- вводные конструкции, указывающие на связь мыслей: во-первых, во-вторых, в-третьих, с одной стороны, с другой стороны, следовательно, таким образом, кроме того, итак и др.;
- вводные конструкции, указывающие на способы оформления мысли: иными словами, вернее, точнее, словом и др.;
- вводные слова, указывающие на источник сообщения: по мнению ... ; по сведениям ... ; по данным ... ; на наш взгляд ... и др.

Недопустимо вести изложение от первого лица единственного числа: «я наблюдал», «я считаю», «по моему мнению» и т.п. Корректнее использовать местоимение «мы», но желательно обойтись и без него. Допускаются обороты с сохранением первого лица множественного числа, в которых исключается местоимение «мы», т.е. фразы строятся с употреблением слов «наблюдаем», «устанавливаем», «имеем». Можно использовать выражения: «на наш взгляд», «по нашему мнению», однако предпочтительнее писать «по мнению автора» (выпускной квалификационной работы) или выражать ту же мысль в безличной форме: «изучение педагогического опыта свидетель-

ствует о том, что...», «на основе выполненного анализа можно утверждать, что...», «проведенные исследования подтвердили, что...» и т.п.

Стиль научного сообщения должен быть сухим, отстраненным, четким, по возможности без личностного отношения к делу, излагаемому материалу. Фразы типа «Мне очень понравилось отношение детей к подготовке праздника» не соответствуют научному стилю. Они должны приобрести иной вид: «Нельзя не отметить отношение детей к подготовке праздника».

Для научных работ характерна и определенная сочетаемость слов. Вот наиболее употребляемые сочетания: рассмотреть условия формирования чего-либо, раскрыть или уточнить содержание понятия «...», сформулировать задачи исследования, исследовать причины чего-либо, конкретизировать понятия, обосновать актуальность темы исследования, акцентировать внимание на чем-либо, осуществить процесс обучения и др.

При написании выпускной квалификационной работы следует использовать научный стиль. Научный текст всегда пишется с использованием слов (лексики), которые характерны для той или иной области знаний. Существует общепринятая лексика научных текстов, для которой характерны такие слова, как:

- характерно;
- соответственно;
- исходя из;

- следовательно;
- применительно;
- относительно;
- предполагает использование и т.д.

Приведем пример некоторых ключевых слов и фраз, используемых при написании введения к выпускной квалификационной работе:

«Оценивая **состояние и степень разработанности** темы исследования, следует отметить, что к проблемам ... обращалось большое количество отечественных и зарубежных ученых. Довольно широко представлена литература, в которой изучен большой круг проблем, связанных с Ряд работ посвящен исследованию Значительное число научных трудов посвящено исследованию ...».

«Первое направление включает работы, в которых исследуются Среди них наибольшее внимание привлекают труды ... и др. Второе направление представлено работами отечественных и зарубежных авторов по проблемам, связанным с Среди них труды таких ученых, как ... и др. Третье направление включает в себя научные труды и публикации, в которых анализируются состояние и перспективы деятельности по Среди них выделяются работы ... и других авторов».

«Анализ источников и литературы позволяет сделать вывод, что Вместе с тем, несмотря на весьма глубокую проработку целого ряда проблем исследования ... недостаточно освещены важнейшие вопросы формирования и совершенствования Недостаточно изученными остаются такие важные

проблемы, как К сожалению, пока недостаточно специальных работ, которые раскрывали бы».

«Таким образом, актуальность проблемы, недостаточная степень ее разработанности, объективно возрастающие потребности в ее решении позволили сформулировать тему исследования ...».

В рецензии на магистерскую диссертацию рекомендуется отразить следующие вопросы:

1. Характеристика работы с точки зрения её актуальности и значимости поставленных в работе задач.

2. Теоретическая и практическая значимость работы.

3. Краткий перечень основных вопросов, рассмотренных в выпускной квалификационной работе, с указанием степени глубины изложения материала, основных достоинств работы с указанием обоснованности выводов и ценности практических рекомендаций.

4. Основные недостатки работы.

5. Заключение о возможности присвоения магистранту степени в соответствии с квалификационной характеристикой и общая оценка выпускной квалификационной работы.

**МИНИСТЕРСТВО НАУКИ И ВЫСШЕГО ОБРАЗОВАНИЯ
РОССИЙСКОЙ ФЕДЕРАЦИИ
Федеральное государственное бюджетное образовательное
учреждение высшего образования
«ЮЖНО-УРАЛЬСКИЙ ГОСУДАРСТВЕННЫЙ
ГУМАНИТАРНО-ПЕДАГОГИЧЕСКИЙ УНИВЕРСИТЕТ»
(ФГБОУ ВО «ЮУрГГПУ»)**

Рецензия на выпускную квалификационную работу

(Фамилия, Имя, Отчество)

Направление подготовки

Кафедра

Тема выпускной квалификационной работы:

Содержание рецензии

В рецензии должны быть отражены:

- актуальность и новизна ВКР;
- соответствие содержания работы целевой установке, научный уровень;
- полнота и качество разработки темы;
- сформированность компетенций и исследовательские способности выпускника (наличие системности, логической взаимосвязи всех частей выпускной квалификационной работы друг с другом и с более общей задачей (проблемой));

– ясность изложения материала, умение работать с информационными источниками (анализировать, систематизировать, делать научные и практические выводы);

– практическая реализация и выбор инструмента для решения поставленной задачи;

– общая характеристика работы с точки зрения ее завершенности и внедрения на практике;

– конкретная оценка выполненной работы и ее соответствие требованиям ФГОС. Должна быть указана рекомендуемая оценка по четырехбалльной шкале («отлично», «хорошо», «удовлетворительно», «неудовлетворительно»).

В замечаниях по выпускной квалификационной работе следует указать те вопросы, которые не получили достаточного освещения в ВКР, либо совсем отсутствуют.

Отметить, что выпускная квалификационная работа соответствует предъявляемым требованиям и может быть рекомендована к защите в ГЭК с оценкой _____.

(прописью)

Рецензент*

(Фамилия, имя, отчество, ученая степень, звание, должность, место работы)

« ____ » _____ 20 ____ г

Подпись _____

* Для лиц, не являющихся штатными работниками, подпись должна быть заверена печатью организации; для неработающих – печать не требуется



**МИНИСТЕРСТВО НАУКИ И ВЫСШЕГО ОБРАЗОВАНИЯ
РОССИЙСКОЙ ФЕДЕРАЦИИ**
Федеральное государственное бюджетное образовательное
учреждение высшего образования
«ЮЖНО-УРАЛЬСКИЙ ГОСУДАРСТВЕННЫЙ
ГУМАНИТАРНО-ПЕДАГОГИЧЕСКИЙ УНИВЕРСИТЕТ»
(ФГБОУ ВО «Юурггпу»)

**ОТЗЫВ РУКОВОДИТЕЛЯ
ВЫПУСКНОЙ КВАЛИФИКАЦИОННОЙ РАБОТЫ**

Выпускная квалификационная работа выполнена

Студентом (кой)

Кафедра

Педагогики, психологии и пред-
метных методик

Группа

Направление

Профиль

Наименование темы

Научный руководитель

(Ф.И.О., место работы должность,
ученое звание, степень)

**Оценка соответствия требованиям ФГОС ВО
подготовленности автора выпускной квалификационной
работы**

Требования к профессиональной подготовке	Соответствует	В основном соответствует	Не соответствует
Умение корректно формулировать и ставить задачи (проблемы) своей деятельности при выполнении научной работы, анализировать, диагностировать причины появления проблем, их актуальность			
Умение применять утвержденные стандартные и рекомендованные методы и технологии, позволяющие решать диагностические и коррекционно-развивающие задачи			
Владение основными теоретическими методами научных психолого-педагогических исследований			
Владение качественными и количественными методами в психолого-педагогических исследованиях			
Умение рационально планировать время выполнения работы, определять грамотную последовательность и объем действий при решении поставленной задачи			
Умение анализировать и интерпретировать полученные результаты исследования			
Умение осуществлять психологическое просвещение педагогических работников и родителей (законных представителей) по вопросам психического развития детей			
Умение пользоваться научной литературой профессиональной направленности			
Владение способами представления результатов			

своей научной работы на научных конференциях различного уровня, в виде тезисов докладов и статей в научных сборниках			
Самостоятельность обучающегося в сборе, систематизации и анализе фактического материала, формулировании выводов и рекомендаций			
Уровень оригинальности ВКР – ____ %			

Отмеченные достоинства:

Отмеченные недостатки:

Заключение: выпускная квалификационная работа (ФИО студента) выполнена на _____ (достаточном, высоком и т.д.) уровне, отвечает требованиям, предъявляемым к выпускным квалификационным работам бакалавра по направлению _____, _____ профиль _____, и рекомендуется к защите в ГЭК.

Научный руководитель _____ /
Ф.И.О. _____

« ____ » _____ 20__ г.

ПРИЛОЖЕНИЕ 8

ЗАЯВЛЕНИЕ О САМОСТОЯТЕЛЬНОМ ХАРАКТЕРЕ ВЫПОЛНЕНИЯ ВЫПУСКНОЙ КВАЛИФИКАЦИОННОЙ РАБОТЫ

Я, _____ (Ф.И.О. полностью),
студент (бакалавр) ____ курса, обучающийся по образова-
тельной программе _____,
(код и наименование направления подготовки, наимено-
вание направленности)

заявляю, что в моей выпускной квалификационной работе
на тему « _____ »,
представленной в Государственную экзаменационную комис-
сию для публичной защиты, не содержится элементов неправо-
мерных заимствований.

Все прямые заимствования из печатных и электронных источ-
ников, а также ранее защищенных письменных работ, кандидатских
и докторских диссертаций имеют соответствующие ссылки.

Я ознакомлен(а) с действующим в Университете Положе-
нием о проверке на объем заимствования и размещении в ЭБС
ЮУрГГПУ выпускных квалификационных работ обучающихся
ФГБОУ ВО «ЮУрГГПУ» на наличие заимствований, в соответ-
ствии с которым обнаружение неправомерных заимствований
является основанием для неудовлетворительной оценки вы-
пускной квалификационной работы.

Подпись студента

Дата

Работа предоставлена для проверки в Системе

Дата представления ВКР

подпись руководи-

теля ВКР

ПРИЛОЖЕНИЕ 9

СОГЛАСИЕ

на размещение выпускной квалификационной работы
бакалавра / магистра в ЭБС ФГБОУ ВО «ЮУрГГПУ»

1. Я, _____
паспорт серии _____ № _____, выдан _____,
зарегистрированный по адресу: _____,
являющийся _____ (-аяся) _____ студентом _____
_____ (факультет/программа, группа)

Федерального государственного бюджетного образовательного учреждения высшего образования «Южно-Уральский государственный гуманитарно-педагогический университет»), даю согласие ЮУрГГПУ безвозмездно воспроизводить и размещать (доводить до общего сведения) написанную мною в рамках выполнения образовательной программы выпускную квалификационную работу (бакалавра / магистра) на тему: _____

(далее – ВКР) в ЭБС ЮУрГГПУ с предоставлением доступа на сайте _____ таким образом, чтобы любой пользователь ЭБС мог получить доступ к ВКР в течение всего срока действия исключительного права на ВКР.

2. Я подтверждаю, что ВКР написана мною лично и не нарушает авторских прав иных лиц.

3. Я понимаю, что размещение ВКР на Интернет-портале и в ЭБС ЮУрГГПУ с момента подписания мною настоящего разрешения означает заключение между мной и ЧГПУ лицензионного договора на условиях, указанных в _____
_____ разрешении.

4. Я сохраняю за собой исключительное право на ВКР.

Дата _____

Подпись _____

ПРИЛОЖЕНИЕ 10

ОБРАЗЦЫ ПИСЕМ-ЗАЯВОК

**ДВА ОТДЕЛЬНЫХ ДОКУМЕНТА ФОРМАТА А4.
ДАТЫ СДЕЛАТЬ РАЗНЫЕ: ПЕРВАЯ – РАНЬШЕ, ВТОРАЯ – ПОЗЖЕ.**

Декану факультета
подготовки учителей начальных классов
ФГБОУ ВО «ЮУрГГПУ»
Лукиных Н.В.
директора **МАОУ СОШ № 87 г. Челябинска**
Ивановой М.И.

заявление.

Прошу Вас разрешить студентке **группы ОФ-408/070-4-1** факультета подготовки УНК **Петровой Наталье Владимировне** выполнение квалификационного исследования на тему **«Формирование регулятивных универсальных учебных действий у младших школьников в процессе овладения навыком правописания»** на базе **МАОУ СОШ № 87 г. Челябинска** в связи с тем, **ЧТО ДАННАЯ ТЕМА ЯВЛЯЕТСЯ АКТУАЛЬНОЙ ДЛЯ НАШЕГО ОБРАЗОВАТЕЛЬНОГО УЧРЕЖДЕНИЯ И ТРЕБУЕТ ПРОВЕДЕНИЯ ОПЫТНО-ПОИСКОВОЙ РАБОТЫ.**

Дата
М.П.

Подпись

Декану факультета
подготовки учителей начальных классов
ФГБОУ ВО «Юурггпу»
Лукиных Н.В.
директора **МАОУ СОШ № 87 г. Челябинска**
Ивановой М.И.

Администрация директора **МАОУ СОШ № 87 г. Челябинска** доводит до Вашего сведения, что студентка группы ОФ-408/070-4-1 факультета подготовки УНК **Петрова Наталья Владимировна** выполнила квалификационное исследование на тему **«Формирование регулятивных универсальных учебных действий у младших школьников в процессе овладения навыком правописания»** на базе **МАОУ СОШ № 87 г. Челябинска**.

РЕЗУЛЬТАТЫ ПРОВЕДЕННОЙ РАБОТЫ БЫЛИ ПРЕДСТАВЛЕНЫ НА ЗАСЕДАНИИ МЕТОДИЧЕСКОГО ОБЪЕДИНЕНИЯ УЧИТЕЛЕЙ НАЧАЛЬНЫХ КЛАССОВ И ПОЛУЧИЛИ РЕКОМЕНДАЦИЮ К ВНЕДРЕНИЮ РЕЗУЛЬТАТОВ В ПРАКТИКУ РАБОТЫ ШКОЛЫ. БЛАГОДАРИМ ЗА СОДЕЙСТВИЕ В РАЗРАБОТКЕ МЕТОДИЧЕСКИХ МАТЕРИАЛОВ ДЛЯ УЧИТЕЛЕЙ НАЧАЛЬНЫХ КЛАССОВ.

Дата
М.П.

Подпись

Примечание: Выделенные курсивом и подчеркнутые комментарии должны быть сформулированы руководителями образовательных организаций.

Учебное издание
**МАГИСТЕРСКАЯ ДИССЕРТАЦИЯ:
ПОДГОТОВКА, ОФОРМЛЕНИЕ И ЗАЩИТА:
МЕТОДИЧЕСКИЕ РЕКОМЕНДАЦИИ**

Составители

Волчегорская Евгения Юрьевна
Жукова Марина Владимировна
Шитякова Наталья Павловна

ISBN 978-5-907210-20-2

Работа рекомендована РИС университета
Протокол №17, 2018

Редактор Е.М. Сапегина
Эксперт Т.А. Шульгина
Технический редактор Н.А. Усова

Издательство ЮУрГГПУ
454080, Челябинск, пр. Ленина, 69

Подписано в печать 18.01.2019

Формат 60×840/16

Объем 3,5 уч.-изд. л. (6,1 усл. п.л.)

Заказ

Тираж 100 экз.

Отпечатано с готового оригинал-макета в типографии ЮУрГГПУ

454080, Челябинск, пр. Ленина, 69