

**МИНИСТЕРСТВО ОБРАЗОВАНИЯ И НАУКИ РФ**  
**Федеральное государственное бюджетное образовательное учреждение**  
**высшего профессионального образования**  
**«Челябинский государственный педагогический университет»**  
**(ФГБОУ ВПО «ЧГПУ»)**  
**Профессионально-педагогический институт**  
**Кафедра экономики, управления и права**

**Е.В. ЕВПЛОВА**

Рабочая тетрадь для практических, семинарских занятий и  
самостоятельной работы студентов по дисциплине

# **«ПРИКЛАДНАЯ ЭКОНОМИКА»**

Ф.И.О. студента (-ки) \_\_\_\_\_

Курс \_\_\_\_\_ Группа \_\_\_\_\_

**Челябинск, 2012**

УДК 33 (076) (021)

ББК 65 я 73

Е 21

Евплова, Е.В. Рабочая тетрадь для практических, семинарских занятий и самостоятельной работы студентов по дисциплине «Прикладная экономика» [Текст] / Е.В. Евплова. – Челябинск: Изд-во ЧГПУ, 2012. – 102 с.

Рабочая тетрадь по дисциплине «Прикладная экономика» разработана для практических, семинарских занятий и самостоятельной работы студентов не экономических специальностей.

Содержание рабочей тетради полностью соответствует требованиям Государственного образовательного стандарта высшего профессионального образования и состоит из восьми тем, каждая из которых включает в себя теоретический материал, практические и тестовые задания.

Рецензенты: А.А. Саламатов, д.п.н., доцент ЧГПУ

В.С. Антонюк, д.э.н., профессор ЮУрГУ

© Е.В. Евплова, 2012

© Издательство Челябинского государственного педагогического университета, 2012

СОДЕРЖАНИЕ

Предисловие .....	4
Введение .....	5
<b>Тема 1. Предприятие в системе рыночных отношений .....</b>	<b>7</b>
Практические задания .....	9
Тестовые задания .....	19
<b>Тема 2. Организационно-правовые формы предприятий .....</b>	<b>22</b>
Практические задания .....	23
Тестовые задания .....	33
<b>Тема 3. Общая и производственная структура предприятия. Элементы производственного процесса и типы производства .....</b>	<b>34</b>
Практические задания .....	37
Тестовые задания .....	48
<b>Тема 4. Характеристика основных средств, методы их оценки, понятия износа и амортизации .....</b>	<b>51</b>
Практические задания .....	52
Тестовые задания .....	57
<b>Тема 5. Оборотные средства, их состав, методы нормирования, пути повышения эффективности использования .....</b>	<b>62</b>
Практические задания .....	63
Тестовые задания .....	65
<b>Тема 6. Процесс формирования кадров предприятия, методы организации их подготовки и оценки результатов деятельности .....</b>	<b>67</b>
Практические задания .....	68
Тестовые задания .....	75
<b>Тема 7. Основы нормирования труда, организации и оплаты труда .....</b>	<b>78</b>
Практические задания .....	79
Тестовые задания .....	86
<b>Тема 8. Инвестиции и инвестиционные решения. Методы расчета эффективности инвестиционных решений .....</b>	<b>87</b>
Практические задания .....	88
Тестовые задания .....	94
Заключение .....	100
Список используемой литературы .....	101

## ПРЕДИСЛОВИЕ

Ни для кого не секрет, что экономическое образование – одно из важнейших условий успеха в современной жизни.

Студенты 4 курса обучающиеся по специальности «Профессиональное обучение (по отраслям)» получают экономические знания на дисциплине «Прикладная экономика».

Цель дисциплины – формирование у студентов базовой системы знаний в области прикладной экономики, прочных знаний в области экономики предприятия, а также практического применения знаний, полученных в курсе общей экономической теории.

Однако для того чтобы освоить требуемый материал необходимо сформировать у студентов интерес к изучаемой дисциплине, т.е. принимая во внимания цели обучения, педагог всегда должен быть озабочен тем, как сделать учебный процесс не только познавательным, но и интересным.

Практика показывает, что использование рабочей тетради вызывает интерес к осваиваемому материалу, методам обучения и образовательному процессу вообще.

В связи с этим возникла необходимость создания рабочей тетради по дисциплине «Прикладная экономика». Назначение которой состоит в том, чтобы помочь студентам в освоении трудного для них теоретического курса.

Рабочая тетрадь разработана таким образом, чтобы студенты могли лучше усвоить основные положения дисциплины. Именно по этой причине заполнение настоящей рабочей тетради является одной из составляющих освоения курса «Прикладная экономика».

## ВВЕДЕНИЕ

### Уважаемые студенты!

Настоящее издание представляет собой рабочую тетрадь по дисциплине «Прикладная экономика», которая разработана для практических, семинарских занятий и самостоятельной работы студентов очной формы обучения.

Содержание рабочей тетради состоит из восьми тем:

- 1) предприятие в системе рыночных отношений;
- 2) организационно-правовые формы предприятий;
- 3) общая и производственная структура предприятия; элементы производственного процесса и типы производства;
- 4) характеристика основных средств, методы их оценки, понятия износа и амортизации;
- 5) оборотные средства, их состав, методы нормирования, пути повышения эффективности использования;
- 6) процесс формирования кадров предприятия, методы организации их подготовки и оценки результатов деятельности;
- 7) основы нормирования труда, организации и оплаты труда;
- 8) инвестиции и инвестиционные решения, методы расчета эффективности инвестиционных решений.

Каждая тема включает обязательные элементы: перечень вопросов темы, краткую теоретическую информацию, практические и тестовые задания.

В рабочей тетради представлены задания различного вида – вопросы, творческие задания, составление таблиц, составление схем, тесты и другие задания, выполнение которых позволит студентам не только проверить свои знания, но и обогатить их.

Каждому практическому заданию рабочей тетради присвоено определенное количество баллов в соответствии с таксономией Б. Блума:

1–5 баллов (знание) – запоминание и воспроизведение изученного материала.

5–10 баллов (понимание) – преобразование (трансляция) материала из одной формы выражения в другую.

10–15 баллов (применение) – умение использовать изученный материал в конкретных условиях и в новых ситуациях.

15–20 баллов (анализ) – вычленение частей целого, выявление взаимосвязей между ними, осознание принципов организации целого.

20–25 баллов (синтез) – умение комбинировать элементы так, чтобы получить целое, обладающее новизной.

25–30 баллов (оценка) – умение оценивать значение того или иного материала.

При полном и верном ответе на все вопросы рабочей тетради у студентов появляется возможность получить наивысшее количество баллов (1110 баллов).

В настоящей рабочей тетради представлен также список используемой литературы, в котором перечислены учебники и учебные пособия, а также ресурсы сети интернет, которые использовались для разработки настоящего издания. В представленном списке можно найти необходимую информацию для заполнения рабочей тетради и изучения дисциплины «Прикладная экономика».

**Желаем успехов в изучении дисциплины**

**«ПРИКЛАДНАЯ ЭКОНОМИКА»!**

ТЕМА 1  
ПРЕДПРИЯТИЕ В СИСТЕМЕ РЫНОЧНЫХ ОТНОШЕНИЙ

Вопросы темы:

1. Понятие «предприятие».
2. Классификация предприятий.
3. Фирменное название предприятия.
4. Порядок создания и регистрации предприятия.
5. Товарный знак.
6. Ликвидация предприятия.



В самом общем виде под **предприятием** понимается самостоятельная хозяйственная единица, осуществляющая свою деятельность на территории какого-либо государства и подчиняющаяся законам данного государства.

Однако, несмотря на то, что предприятие подчиняется законам государства, на территории которого находится, оно вправе самостоятельно принимать решение, относительно целей деятельности, форм собственности, основной сферы деятельности, отраслевой принадлежности и размера предприятия, что в свою очередь, лежит в основе классификации предприятий.

• • •  
*«Управление  
предприятием  
требует специальной  
подготовки, а не  
представляет  
собой какой-то  
врожденный дар»*

Поль де Брюин

Определившись с вышеназванным, стоит подумать о выборе фирменного названия. В этом случае на помощь предпринимателю могут прийти **10 советов выбора названия для фирмы:**

• • •  
1. Прежде чем выбрать название для своей фирмы, подумайте о людях и компаниях, которые будут покупать ваш продукт или пользоваться услугами. Многие социологи рекомендуют произвести небольшой социологический опрос среди населения.

2. После того, как у Вас появилось несколько «твердых» вариантов, подумайте о таком критерии, как простота имени в целом и простота понимания названия.

3. Название фирмы не должно вызывать у людей негативных эмоций, а наоборот, должно нести только положительный заряд.

4. Лучше не используйте в названии фирмы свои имя или фамилию, а равно и другие имена людей.

5. Не пытайтесь внести в название чересчур много информации.

6. Избегайте повторения названий. Не надо копировать названия других фирм.

7. Старайтесь придумать яркое, нестандартное и запоминающееся название.



8. Выбирая название для вашей фирмы, обратите внимание на занятость доменов с таким названием.

9. Рассмотрите правомерность выбора названия для фирмы с юридической точки зрения.

10. Если вы решили создать торговую марку с мировой известностью, то обращайтесь к услугам специализированных агентств. Они проведут для вас специальные исследования на узнаваемость, запоминаемость, восприятие названия фирмы на других иноязычных языках.

• • •  
*«Название должно не  
помогать бизнесу, как  
считается, а просто  
не мешать  
развиваться»  
Е. Чичваркин*  
• • •

Определившись с названием предприятия, стоит со всей серьезностью отнестись к процессу его регистрации, поскольку только с момента государственной регистрации предприятие считается созданным и приобретает статус юридического лица.

Полномочия по государственной регистрации возложены на районные Инспекции Федеральной налоговой службы по Российской Федерации.

После успешного прохождения регистрации предприятие включается в единый государственный реестр юридических лиц.

Любое вновь созданное предприятие должно пройти этап оформления кодов статистики в Государственном комитете по статистике. Предприятие обязательно регистрируется и в государственной налоговой службе, открывает расчетный счет в банке. В случаях, установленных законом, оформляются лицензии на право осуществления отдельных видов деятельности.

Поскольку каждая компания стремится стать узнаваемой среди потребителей, то рано или поздно придется задуматься о создании собственного товарного знака.

**Товарный знак** – это обозначение, помещаемое для индивидуализации товара и его производителя.

Товарные знаки бывают трех типов:

- ✓ словесные, когда продукт идентифицирует слово;
- ✓ изобразительные когда продукт идентифицирует картинка (логотип);
- ✓ комбинированные, когда изображение совмещено с текстом.

Разработать товарный знак фирма может самостоятельно или поручить творческий процесс специализированной компании. После чего товарный знак необходимо зарегистрировать. При этом исключительное право на товарный знак ограничено и действует не более 10 лет, тогда как само предприятие может функционировать неограниченное время, за исключением тех случаев, когда предприятие создается для достижения конкретной цели и ликвидируется после ее достижения в срок, оговоренный в уставе.

**Ликвидация юридического лица** – форма прекращения деятельности юридических лиц, заключающаяся в ликвидации их дел и имущества.



Ликвидация юридического лица считается завершенной, а юридическое лицо – прекратившим существование после внесения об этом записи в единый государственный реестр юридических лиц.

О ликвидации предприятия публикуется сообщение в органах печати. Кредиторам предоставляется срок для предъявления претензий.

Постановление о ликвидации юридического лица выносится тем же органом власти, с разрешения которого данное юридическое лицо создавалось.

Особый случай ликвидации представляет собой банкротство.

• • •  
*«Все компании,  
выходящие из бизнеса,  
делают это по одной и  
той же причине: у них  
кончаются деньги»*

Д. Валентайн

• • •  
**Банкротство юридического лица** – неспособность должника платить по своим обязательствам, вернуть долги в связи с отсутствием у него денежных средств для оплаты.

Банкротство фирм возникает чаще всего в связи с тем, что в течение длительного времени их расходы превышают доходы при отсутствии источника покрытия убытков. Официально предприятие становится банкротом после решения суда о его несостоятельности как

должника и неспособности расплатиться с кредиторами.

При ликвидации/банкротстве юридического лица соблюдается определенный порядок, установленный Гражданским кодексом РФ (ст. 62–65).

## Практические задания к теме 1

**Задание 1.1.** *С точки зрения Г.И. Юркова, предприятие – это самостоятельная хозяйственная единица, осуществляющая свою деятельность на территории какого-либо государства и подчиняющаяся законам данного государства. Поясните, будет ли хозяйственная единица считаться предприятием, если она не подчиняется законам того государства на территории которого находится (20–25 баллов).*



---

---

---

---

---

---

---



2. \_\_\_\_\_

3. \_\_\_\_\_

Ваши примеры: \_\_\_\_\_

**III. По основной сфере деятельности**

1. \_\_\_\_\_

2. \_\_\_\_\_

3. \_\_\_\_\_

4. \_\_\_\_\_

Ваши примеры: \_\_\_\_\_

**IV. По отраслевой принадлежности**

Ваши примеры: \_\_\_\_\_

---

---

---

**V. По размерам предприятия**

1. \_\_\_\_\_

---

2. \_\_\_\_\_

---

3. \_\_\_\_\_

---

Ваши примеры: \_\_\_\_\_

---

---

---

---

**Задание 1.4.** *Поясните, в чем, на Ваш взгляд, роль малого предпринимательства в системе рыночных отношений (25–30 баллов).*

---

---

---

---

---

---

---

---

**Задание 1.5.** Осуществите сравнительную характеристику малых, средних и крупных предприятий (15–20 баллов).

**Сравнительная характеристика предприятий**

Предприятие	Слабые стороны	Сильные стороны	Возможности	Угрозы
Малые предприятия				
Средние предприятия				
Крупные предприятия				







**Задание 1.12.** *Опишите последовательность действий юридического лица при банкротстве (1–5 баллов).*

---

---

---

---

---

---

---

---

---

---

**Задание 1.13.** *Перечислите как можно больше наименований, которые нельзя использовать в названии предприятия без специального на это разрешения (1–5 баллов).*

---

---

---

---

---

---

---

---

---

---

**Задание 1.14.** *Приведите как можно больше примеров бренд-ляпов, встречаемых Вами в жизни (15–20 баллов).*

---

---

---

---

---

---



**Задание 1.16.** *Классифицируйте созданное Вами предприятие (10–15 баллов).*

✓ По целям деятельности – \_\_\_\_\_

---

✓ По форме собственности – \_\_\_\_\_

---

✓ По основной сфере деятельности – \_\_\_\_\_

---

✓ По отраслевой принадлежности – \_\_\_\_\_

---

✓ По размерам предприятия – \_\_\_\_\_

---

**Задание 1.17.** *В соответствии с советами, приведенными в теоретической части темы придумайте название для своего предприятия. Поясните, почему было выбрано именно такое название (10–15 баллов).*

---

---

---

---

---

---

---

---

---

---

**Задание 1.18.** *Разработайте товарный знак (логотип) созданного Вами предприятия (10–15 баллов).*



**Тестовые задания к теме 1**

*(Выберите один или несколько верных ответов)  
(10–15 баллов)*

**1. Коммерческое предприятие – это:**

- а) потребительские кооперативы;
- б) общественные и религиозные организации;
- в) предприятия, целью которых является получение прибыли.

**2. Какие из ниже перечисленных признаков являются определяющими для юридического лица?**

- а) наличие фирменного названия, юридического адреса, учредительных документов и учредителей;
- б) наличие производственно-управленческой организационной структуры, ведение хозяйственной деятельности с целью извлечения прибыли;
- в) наличие персонала, основного и оборотного капитала;
- г) наличие обособленного имущества, самостоятельного баланса, способность осуществлять права и исполнять обязанности, отвечать по обязательствам, выступать в суде.

**3. Что относится к факторам производства коммерческой организации?**

- а) имущество, трудовые ресурсы, информация;
- б) поставщики ресурсов, денежные средства, потребители продукции;
- в) органы власти;

г) труд, земля, капитал, предпринимательская способность.

**4. Как классифицируются предприятия по формам собственности?**

- а) государственные, муниципальные, частные, коллективные;
- б) частные, государственные, смешанные;
- в) частные, государственные, индивидуальные;
- г) индивидуальные, государственные, коллективные.

**5. Основным видом деятельности производственного предприятия не может быть?**

- а) выпуск сельскохозяйственной продукции;
- б) сдача в аренду имущества;
- в) производство строительных работ.

**6. В момент регистрации основным видом деятельности предприятия было производство пищевых продуктов. Впоследствии добавились торговля и производство сельскохозяйственной продукции. Предприятие относится:**

- а) к пищевой промышленности;
- б) к сельскому хозяйству;
- в) к пищевой промышленности, торговле, сельскому хозяйству одновременно.

**7. Какие критерии установлены для классификации предприятий по размерам?**

- а) численность персонала;
- б) размер уставного капитала;
- в) объем выпуска продукции или оказания услуг;
- г) численность персонала, объем выпуска продукции, условия формирования уставного капитала.

**8. Для государственной регистрации предприятия из перечисленных документов необходимы следующие:**

- а) заявление о регистрации предприятия;
- б) устав предприятия, утвержденный учредителями;
- в) разрешение органа местного самоуправления на создание предприятия;
- г) документы, подтверждающие оплату 100 % уставного капитала;
- д) разрешение антимонопольного комитета на создание предприятия.

**9. Юридическое лицо считается созданным с момента:**

- а) подписания учредительных документов;
- б) его государственной регистрации и занесения в реестр юридических лиц;
- в) проведения первого общего собрания учредителей;
- г) постановки на учет в налоговых органах.

**10. Ограничивается ли срок функционирования предприятия?**

- а) он ни чем не ограничивается;
- б) он ограничивается законодательством РФ;
- в) он может ограничиваться сроком, оговоренным в уставе предприятия.

**11. Ликвидация предприятия происходит:**

- а) по добровольному согласию владельцев предприятия;
- б) добровольно или принудительно в зависимости от ситуации;
- в) принудительно, по решению судебных органов.

## ТЕМА 2 ОРГАНИЗАЦИОННО-ПРАВОВЫЕ ФОРМЫ ПРЕДПРИЯТИЙ

Вопросы темы:

1. Понятие «организационно-правовые формы предприятия».
2. Классификация юридических лиц.



Рыночная экономика предполагает значительное разнообразие организационно-правовых форм предприятий.

**Организационно-правовые формы** – это предусмотренные законом формы организации юридических лиц на основе различия их органов управления, видов и пределов имущественной ответственности участников (учредителей), целей деятельности и других различий

В зависимости от целей деятельности юридические лица относятся к одной из двух категорий: коммерческие и некоммерческие предприятия.

Коммерческие предприятия, в свою очередь, согласно российскому законодательству могут создаваться в 3 формах.

### 1. Унитарные предприятия.

Унитарные предприятия – государственные и муниципальные предприятия.

Унитарные предприятия подразделяются на две категории: унитарные предприятия, основанные на праве хозяйственного ведения; унитарные предприятия, основанные на праве оперативного управления (казенное предприятие). Правовое положение государственных унитарных предприятий определяется Гражданским кодексом РФ (ГК РФ) от 30. 11. 1994 № 51–ФЗ – Часть 1 (ст. 113–115).



*«Если Вам говорят:  
"Все продают эти  
акции!" – спросите:  
"А кто покупает?"»*  
Джеймс Динс



### 2. Хозяйственные товарищества и общества.

Хозяйственные товарищества и общества – это коммерческие организации с разделенным на доли (вклады) учредителей уставным капиталом. Хозяйственные товарищества и общества подразделяются на хозяйственные товарищества (полное товарищество, товарищество на вере) и хозяйственные общества (общество с ограниченной ответственностью, общество с

дополнительной ответственностью, акционерные общества (закрытого или открытого типа). Правовое положение хозяйственных товариществ и обществ определяется Гражданским кодексом РФ (ГК РФ) от 30. 11. 1994 № 51–ФЗ – Часть 1 (ст. 66–106).



### 3. Производственные кооперативы.

Производственные кооперативы – это добровольное объединение граждан для совместной производственной или хозяйственной деятельности, основанное на личном трудовом участии членов кооператива и объединении их имущественных паевых взносов. Правовое положение производственных кооперативов определяется Гражданским кодексом РФ (ГК РФ) от 30. 11. 1994 № 51–ФЗ – Часть 1 (ст. 107–112).

Очевидно, что все варианты имеют свои плюсы и минусы. И то, какую организационную модель предпочесть, каждый предприниматель должен решать самостоятельно.

### Практические задания к теме 2

**Задание 2.1.** *Приведите как можно больше примеров некоммерческих предприятий (5–10 баллов).*



---

---

---

---

---

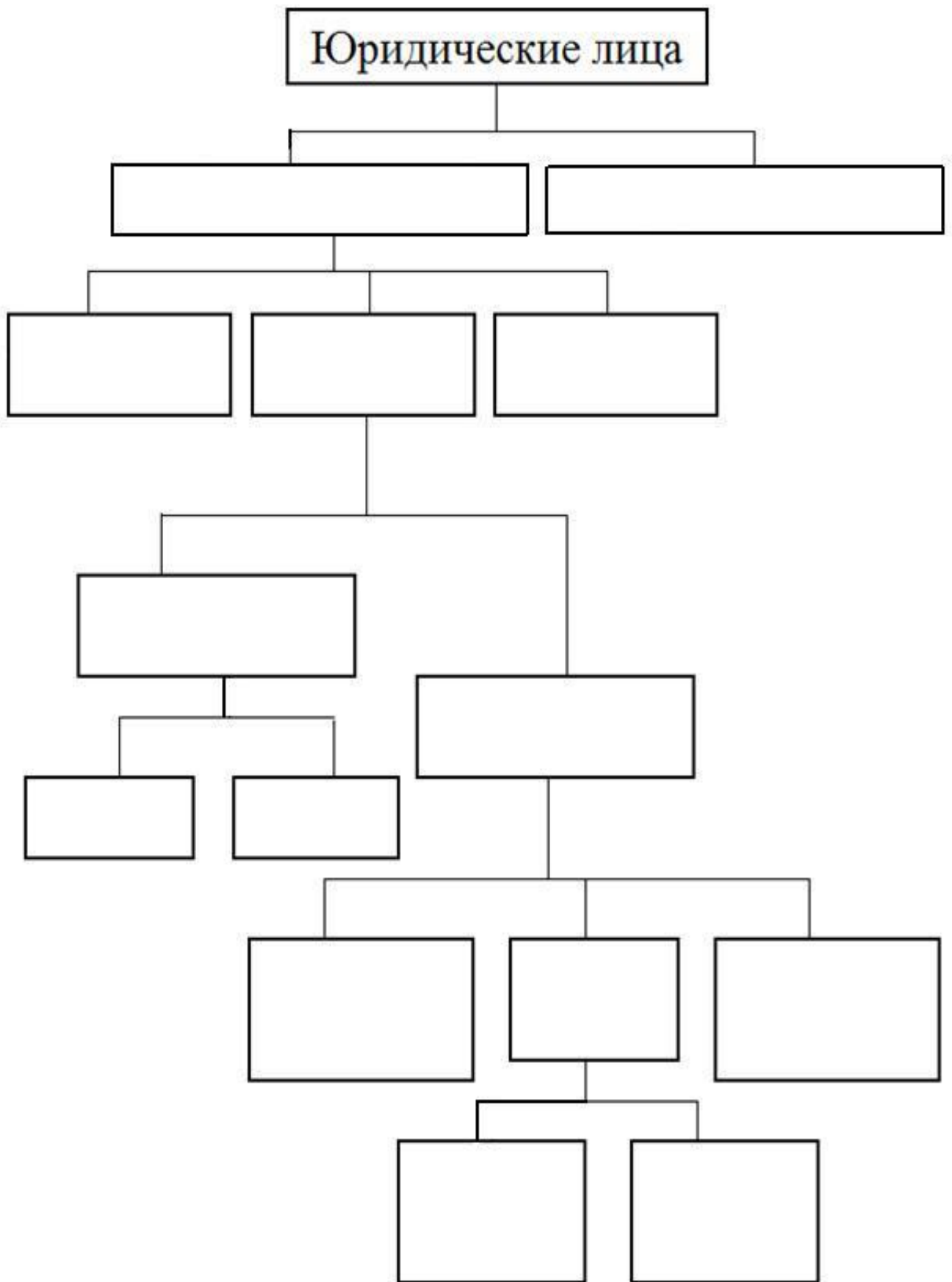
---

---

---

**Задание 2.2.** *Распределите следующие организационно-правовые формы предприятий (1–5 баллов):*

- ✓ акционерное общество;
- ✓ закрытое акционерное общество;
- ✓ коммерческие предприятия;
- ✓ некоммерческие предприятия;
- ✓ общество с дополнительной ответственностью (ОДО);
- ✓ общество с ограниченной ответственностью (ООО);
- ✓ открытое акционерное общество (ОАО);
- ✓ полное товарищество;
- ✓ производственные кооперативы;
- ✓ товарищество на вере (коммандитное товарищество);
- ✓ унитарные предприятия;
- ✓ хозяйственные общества;
- ✓ хозяйственные товарищества;
- ✓ хозяйственные товарищества и общества.



**Задание 2.3.** *Определите в чем отличие индивидуального предпринимательства (ИП) от юридического лица (5–10 баллов).*

---

---

---

---

---

---

---

---

---

---

---

---

**Задание 2.4.** *Поясните, в чем отличие полного товарищества от товарищества на вере (коммандитного товарищества) (5–10 баллов).*

---

---

---

---

---

---

---

---

---

---

---

---

**Задание 2.5.** *Поясните, в чем отличия общества с ограниченной ответственностью (ООО) от общества с дополнительной ответственностью (ОДО) (5–10 баллов).*

---

---

---

---



**Задание 2.8.** *Поясните, в чем отличия открытого акционерного общества (ОАО) от закрытого акционерного общества (ЗАО) (5–10 баллов).*

---

---

---

---

---

---

---

---

**Задание 2.9.** *Приведите как можно больше примеров известных Вам акционерных обществ открытого типа (10–15 баллов).*

---

---

---

---

---

---

---

---

---

---

**Задание 2.10.** *Приведите как можно больше примеров известных Вам акционерных обществ закрытого типа (10–15 баллов).*

---

---

---

---

---

---

---

---

---

---

---

---

**Задание 2.11.** Осуществите сравнительную характеристику различных организационно-правовых форм (15–20 баллов).

<b>Организационно-правовая форма</b>	<b>Учред-ный документ/ы</b>	<b>Кол-во участников</b>	<b>Управление предприятием</b>	<b>Ответственность</b>	<b>Прибыль</b>	<b>Выход участников</b>
Полное товарищество						
Товарищество на вере						
Общество с ограниченной ответственностью (ООО)						
Общество с дополнительной ответственностью						

«Прикладная экономика»

(ОДО)						
Открытое акционерное общество (ОАО)						
Закрытое акционерное общество (ЗАО)						
Производственные кооперативы						
Унитарные предприятия						



**Задание 2.12.** *Осуществите сравнительный анализ положительных и отрицательных сторон различных организационно-правовых форм (25–30 баллов).*

<b>Организационно-правовые формы</b>	<b>Достоинства</b>	<b>Недостатки</b>
Полное товарищество		
Товарищество на вере		
Общество с ограниченной ответственностью (ООО)		
Общество с дополнительной ответственностью (ОДО)		
Открытое акционерное общество (ОАО)		
Закрытое акционерное общество (ЗАО)		
Производственные кооперативы		
Унитарные предприятия		

**Задание 2.13.** *Осуществите характеристику разработанного Вами предприятия и определите его организационно-правовую форму (задание 1.15.) (10–15 баллов).*

Для того чтобы было легче сделать окончательный выбор, наиболее подходящей для Вашего будущего предприятия организационно-правовой формы предлагаем Вашему вниманию тест.

<b>Вопросы</b>	<b>Да</b>	<b>Нет</b>
1. Я буду работать с партнером		
2. Я не готов(а) принять полную имущественную ответственность за введение всей хозяйственной деятельности		
3. У меня не достаточно финансовых средств для открытия данного предприятия		
4. В будущем я планирую расширяться		
5. Для расширения мне потребуется занимать деньги		
6. Я буду заниматься розничной и оптовой торговлей		
7. Мне потребуется правильная координация и организация финансовых средств		
8. У меня будет работать больше 5 человек		
9. Я планирую наладить бизнес и продать его через несколько лет		
10. Объем продаж предполагается свыше 10 000 млн. руб.		
11. В будущем я планирую создать несколько филиалов за пределами местонахождения		
12. Я собираюсь зарегистрировать товарный знак для лучшей узнаваемости моей продукции (услуги)		
13. Я готов(а) потратить немного больше времени для оформления моего предприятия		

Если Вы ответили «ДА» на 4 и более вопросов, тогда регистрация Вашего предприятия в качестве ООО или ЗАО – наиболее подходящий вариант.

*Однако это не означает, что нужно остановиться на одной из этих организационно-правовых форм. Окончательный выбор организационно-правовой формы введения хозяйства – это достаточно обдуманый процесс. Именно по этой причине, в качестве еще одной помощи для себя стоит сформулировать и сопоставить основные положительные и отрицательные стороны каждой из форм (задание 2.12.).*

**Характеристика организационно-правовой формы**

предприятия \_\_\_\_\_

Организационно- правовая форма	
Учредительные документы	
Управление предприятием	
Формирование уставного капитала и имущества	
Сумма уставного капитала	
Ответственность предприятий	

*Обоснуйте целесообразность выбранной организационно-правовой формы для разработанного Вами предприятия.*

---

---

---

---

---

---

---

**Тестовые задания к теме 2**

*(Выберите один или несколько верных ответов)*

*(10–15 баллов)*

**1. Какой организационно-правовой формы юридического лица не существует?**

- а) общество с дополнительной ответственностью;
- б) товарищество с ограниченной ответственностью;
- в) товарищество на вере;
- г) унитарное предприятие.

**2. Для каких организационно-правовых форм учредительным документом является только устав?**

- а) общества с ограниченной ответственностью;
- б) полные товарищества;
- в) унитарные предприятия;
- г) командитные товарищества.

**3. Какой орган управления акционерным обществом является высшим?**

- а) совет директоров;
- б) общее собрание акционеров;
- в) правление;
- г) наблюдательный совет.

**4. В случае неудачи в деятельности предприятия личным имуществом отвечают?**

- а) участники общества с ограниченной ответственностью;
- б) владельцы акций акционерного общества;
- в) полные товарищи.

**5. Участники полного товарищества по его обязательствам несут ответственность:**

- а) всем принадлежащим им имуществом;
- б) в пределах стоимости внесенных ими вкладов;
- в) в пределах стоимости принадлежащих им акций (паев).

**6. Участники общества с ограниченной ответственностью по его обязательствам несут ответственность:**

- а) всем принадлежащим им имуществом;
- б) в пределах стоимости внесенных ими вкладов;
- в) в пределах стоимости принадлежащих им акций (паев).

**7. Участники акционерного общества по его обязательствам несут ответственность:**

- а) всем принадлежащим им имуществом;
- б) в пределах стоимости внесенных ими вкладов;
- в) в пределах стоимости принадлежащих им акций.

**8. Кому принадлежит имущество, приобретенное унитарным предприятием за счет чистой прибыли?**

- а) имущество является собственностью предприятия;
- б) имущество принадлежит собственнику (муниципальному или федеральному органу РФ);
- в) имущество является собственностью трудового коллектива этого предприятия.

**ТЕМА 3**  
**ОБЩАЯ И ПРОИЗВОДСТВЕННАЯ СТРУКТУРА ПРЕДПРИЯТИЯ.**  
**ЭЛЕМЕНТЫ ПРОИЗВОДСТВЕННОГО ПРОЦЕССА И ТИПЫ**  
**ПРОИЗВОДСТВА**

Вопросы темы:

1. Структура предприятия.
2. Производственный процесс и его элементы.
3. Типы производств.
4. Производственная мощность предприятия.



Современные предприятия представляют собой совокупность различных по своему виду деятельности подразделений, связанных между собой единым процессом изготовления продукции или оказания услуг.

**Производственная структура предприятия** – это совокупность производственных единиц предприятия (цехов, служб), входящих в его состав и формы связей между ними.

Производственная структура зависит от вида выпускаемой продукции и его номенклатуры, типа производства и форм его специализации, от особенностей технологических процессов. Существенное влияние производственную структуру оказывает и размер предприятия. Чем крупнее предприятие, тем сложнее его производственная структура, многообразнее состав ее элементов: рабочих мест, участков, цехов и т.д.



*«Разбивая работу на множество отдельных участков и поручая их множеству отдельных работников, Вы можете зайти так далеко, что уже никто не будет представлять себе процесс в целом и колеса начнут вращаться вхолостую»*  
Билл Гейтс



Первичным звеном производственной структуры предприятия является рабочее место – часть территории цеха (участка), на которой исполнитель (исполнители) выполняет определенный круг работ по изготовлению продукции или обслуживанию технологического процесса. В зависимости от особенностей производственного процесса и характера выполняемой работы рабочее место может быть организовано по-разному. Однако существует ряд требований, которые являются общими для любого рабочего места.

Совокупность рабочих мест, на которых выполняются технологически однородные операции или различные операции по изготовлению одного-двух видов продукции, составляет производственный участок.

Несколько производственных участков объединяются в цеха. Цех – административно-обособленная часть предприятия, специализирующаяся либо на изготовлении продукции или части ее, либо на выполнении определенной стадии производственного процесса.

**Производственный процесс** – это совокупность всех действий людей и средств производства, направленных на изготовление продукции.

Как правило, производственный процесс состоит из следующих процессов: основного, вспомогательного, обслуживающего.

✓ Основной – это технологический процесс, в ходе которого происходит изменение геометрических форм, размеров и физико-химических свойств продукции;

✓ Вспомогательный – это процесс, который обеспечивает бесперебойное протекание основных процессов (изготовление и ремонт инструментов и оснастки; ремонт оборудования; обеспечение всеми видами энергий);

✓ Обслуживающий – это процесс, связанный с обслуживанием как основных, так и вспомогательных процессов, но в результате которых продукция не создается (хранение, транспортировка, технический контроль и т.д.).

Соблюдение принципов организации производственного процесса – одно из основополагающих условий эффективной деятельности предприятия. Это выражается в сокращении длительности производственного цикла изделий, в снижении издержек на производство продукции, улучшении использования основных средств и увеличении оборачиваемости оборотных средств.

Решающее влияние на особенности организации производства, его экономические показатели, структуру себестоимости, разный уровень оснащенности оказывает и тип производства.

**Тип производства** – совокупность его организационных, технических и экономических особенностей.

По типам производства классифицируются предприятия, участки и отдельные рабочие места.

Однако отнесение, например завода к тому или иному типу производства носит условный характер, поскольку на предприятии и даже в отдельных цехах может иметь место сочетание различных типов производства.

• • •

*«Я каждый день проверяю качество продукции. Это не означает, что нужно постоянно вмешиваться в производственный процесс, но, тем не менее, очень важно иногда показывать, что ты можешь в нем участвовать»*

Р. Мердок

• • •



Успешное функционирование предприятия на конкурентном рынке во многом определяется объемом произведенной продукции или оказываемых услуг, который, в свою очередь, зависит от производственной мощности предприятия.

**Производственная мощность предприятия** (цеха, участка, агрегата) – это максимально возможное количество продукции (или услуг), которое может быть произведено за определенный период (обычно за год) при наиболее эффективном использовании производственных средств, применении прогрессивной технологии и передовых методов организации производства и труда.

При определении производственной мощности в расчет принимается все наличное оборудование предприятия, в том числе простаивающее по причине ремонта, модернизации, кроме резервного.

Единицы измерения производственной мощности и методы ее расчета зависят от типа производства, характера выпускаемой продукции.



### Практические задания к теме 3

**Задание 3.1.** *Перечислите и охарактеризуйте 3 процесса на которые разделяется производство (1–5 баллов).*

1 \_\_\_\_\_

\_\_\_\_\_

\_\_\_\_\_

\_\_\_\_\_

2 \_\_\_\_\_

\_\_\_\_\_

\_\_\_\_\_

3 \_\_\_\_\_

\_\_\_\_\_

\_\_\_\_\_

**Задание 3.2.** *Перечислите и поясните существующие на сегодняшний день операции, различающиеся в зависимости от применяемых средств труда (1–5 баллов).*

Вид операции	Характеристика

**Задание 3.3.** *Поясните, что предполагает поточный способ производства продукции (1–5 баллов).*

---

---

---

---

---

---

---

---

**Задание 3.4.** Охарактеризуйте основные принципы организации производственного процесса (1–5 баллов).

**Принципы организации производственного процесса**

Принципы	Основные положения
Пропорциональности	
Дифференциации	
Комбинирования	
Кооперирование	
Концентрации	
Специализации	
Универсализации	
Стандартизации	

Параллельности	
Прямоточности	
Непрерывности	
Ритмичности	
Автоматичности	

**Задание 3.5.** *Перечислите и охарактеризуйте 3 типа производства (1–5 баллов):*

1 тип – \_\_\_\_\_

\_\_\_\_\_

\_\_\_\_\_

\_\_\_\_\_

2 тип – \_\_\_\_\_

\_\_\_\_\_

\_\_\_\_\_

\_\_\_\_\_

3 тип – \_\_\_\_\_

\_\_\_\_\_

\_\_\_\_\_

\_\_\_\_\_

**Задание 3.6.** *Осуществите сравнительную характеристику известных Вам типов производств (5–10 баллов).*

Факторы	Тип производства		
Объем выпуска продукции			
Номенклатура выпускаемой продукции			
Постоянство номенклатуры			
Закрепление операций за рабочими местами			
Применяемые инструменты и оборудование*			
Необходимая квалификация рабочих			
Себестоимость продукции			

\* универсальное или специальное

**Задание 3.7.** *Осуществите сравнительный анализ положительных и отрицательных сторон различных типов производства (25–30 баллов).*

Тип производства	Достоинства	Недостатки


**Задание 3.8.** *Поясните, от чего зависит выбор того или иного типа производства (1–5 баллов).*

---

---

---

---

---

---

---

---

---

---

**Задание 3.9.** *Из чего складывается производственная мощность предприятия (1–5 баллов)?*

---

---

---

---

---

**Задание 3.10.** Укажите единицы измерения производственной мощности предприятия (1–5 баллов).

✓ \_\_\_\_\_

✓ \_\_\_\_\_

**Задание 3.11.** Изобразите следующие виды поточных линий и направления движения изделий по ним (1–5 баллов):

- 1) линейная поточная линия;
- 2) разветвляющаяся поточная линия;
- 3) П-образная поточная линия;
- 4) зигзагообразная поточная линия;
- 5) замкнутая поточная линия;
- 6) многоуровневая поточная линия.

1.	2.
3.	4.
5.	6.







**Задание 3.17.** Отметьте «+» и «-» наличие перечисленных подразделений на малых, средних и крупных предприятиях (5–10 баллов).

**Состав производственных подразделений  
на малых, средних и крупных предприятиях**

Наименование подразделения	Размер предприятия		
	Малое	Среднее	Крупное
Цех			
Участок			
Рабочее место			

**Задание 3.18.** Поясните, почему рабочее место является первичным звеном производственной структуры предприятия (20–25 баллов).

---

---

---

---

---

---

---

---

**Задание 3.19.** Каким образом должно быть организовано рабочее место на предприятии (1–5 баллов)?

---

---

---

---

---

---

---

---

---

---

---

---

**Задание 3.20.** *Опишите, какую производственную структуру имело предприятие, где Вы проходили практику (15–20 баллов).*

---

---

---

---

---

---

---

---

**Задание 3.21.** *Определите какой тип производства имеет разработанное Вами предприятие (задание 1.15.) (10–15 баллов).*

Для того чтобы было легче сделать окончательный выбор, предлагаем Вашему вниманию тест. Данный тест облегчит выбор наиболее подходящего для Вашего будущего предприятия типа производства.

<b>Вопросы</b>	<b>Да</b>	<b>Нет</b>
1. Продукция, выполняется по заказам	<input type="checkbox"/>	<input type="checkbox"/>
2. Используется универсальное оборудование	<input type="checkbox"/>	<input type="checkbox"/>
3. Высокая гибкость производства	<input type="checkbox"/>	<input type="checkbox"/>
4. Высокая себестоимость выпускаемой продукции/услуг	<input type="checkbox"/>	<input type="checkbox"/>
5. Сложная система управления	<input type="checkbox"/>	<input type="checkbox"/>
6. Низкий уровень необходимых капиталовложений	<input type="checkbox"/>	<input type="checkbox"/>
7. Операции не закреплены за рабочими местами	<input type="checkbox"/>	<input type="checkbox"/>
8. Высокая квалификация рабочих	<input type="checkbox"/>	<input type="checkbox"/>

Если Вы ответили «ДА» на 4 и более вопросов, тогда для Вашего предприятия наиболее подходящим вариантом является выбор единичного типа производства. Если же на 4 и более вопросов Вы ответили «НЕТ», тогда для Вашего предприятия целесообразно выбрать массовый тип производства. Выбор серийного типа производства определяется как нечто среднее между рассмотренными вариантами в зависимости от конкретной ситуации.

*Результаты теста не означают, что нужно остановиться на выборе именно этого типа производства. Окончательный выбор типа производства – это достаточно обдуманый процесс. Именно по этой причине, в качестве еще одной помощи для себя стоит сформулировать и сопоставить основные положительные и отрицательные стороны каждого из существующих типов производства (задание 3.7.).*



**3. Под специализацией понимаю:**

- а) установление длительных производственных связей между специализированными предприятиями;
- б) процесс сосредоточения выпуска определенных видов продукции в отдельных отраслях промышленности, на отдельных предприятиях и подразделениях;
- в) разнообразие сфер деятельности предприятия и расширение номенклатуры выпускаемой продукции;
- г) форма обобществления производства, заключающаяся в технологическом сочетании взаимосвязанных разнородных производств одной или нескольких отраслей промышленности в рамках одного предприятия;
- д) устранение неоправданного многообразия изделий одинакового назначения и разнотипности их составляющих частей, а также приведения к возможному единообразию способов их изготовления.

**4. Формами специализации являются:**

- а) предметная;
- б) производственно-техническая;
- в) подетальная;
- г) стадийная;
- д) функциональная.

**5. Под кооперированием понимают:**

- а) организация выпуска многопрофильной продукции в рамках одного предприятия;
- б) установление недостающих связей между специализированными предприятиями;
- в) процесс сосредоточения производства на крупных предприятиях;
- г) технологическое сочетание взаимосвязанных разнородных производств в рамках одного предприятия;
- д) форма хозяйствования, представляющая основанное на договоре право срочного, возмездного владения и пользование имуществом, необходимым для самостоятельного осуществления хозяйственной деятельности.

**6. Как называется перечень наименований выпускаемой предприятием продукции?**

- а) производственная программа;
- б) номенклатура;
- в) ассортимент.

**7. Единичному типу производства свойственны:**

- а) преимущественная численность рабочих средней квалификации;
- б) непрерывная дистанционная диспетчеризация производства;
- в) использование универсального оборудования;

г) широкое применение статистических методов контроля качества продукции.

**8. Серийному типу производства свойственны:**

- а) преимущественная численность рабочих средней квалификации;
- б) непрерывная дистанционная диспетчеризация производства;
- в) использование специального оборудования;
- г) широкое применение статистических методов контроля качества продукции.

**9. Массовому типу производства свойственны:**

- а) преимущественная численность рабочих низкой квалификации;
- б) непрерывная дистанционная диспетчеризация производства;
- в) использование универсального оборудования;
- г) широкое применение статистических методов контроля качества продукции.

**10. Под производственной мощностью предприятия понимают:**

- а) суммарная мощность оборудования установленного на предприятии;
- б) максимально возможный выпуск продукции (работ услуг) при наилучшем использовании ресурсов;
- в) максимальная производительная программа.

**11. Максимально возможный годовой объем выпуска продукции определяет:**

- а) потенциальную мощность;
- б) производственную мощность;
- в) оптимальную мощность;
- г) годовую мощность.

**12. Отношение мощности ведущего цеха к мощности к мощности остальных цехов называется:**

- а) коэффициент мощности;
- б) коэффициент амортизации;
- в) коэффициент дисконтирования;
- г) коэффициент сопряженности.

## ТЕМА 4

### ХАРАКТЕРИСТИКА ОСНОВНЫХ СРЕДСТВ, МЕТОДЫ ИХ ОЦЕНКИ, ПОНЯТИЯ ИЗНОСА И АМОРТИЗАЦИИ

Вопросы темы:

1. Основные средства, их структура и классификация.
2. Учет стоимости основных средств.
3. Износ основных средств.
4. Амортизация основных средств. Способы начисления амортизации основных средств.



Для эффективного осуществления процесса производства продукции или оказания услуг любому предприятию необходимо здание, машины и оборудование, инструмент и хозяйственный инвентарь, т.е. все то, что принято называть основными средствами предприятия.

**Основные средства** – это средства труда, которые многократно участвуют в производственном процессе, сохраняя при этом свою натуральную форму, постепенно изнашиваясь, переносят свою стоимость по частям на вновь создаваемую продукцию.

К основным средствам относят фонды со сроком службы более одного года.

Доля основных средств в общем объеме средств, находящихся в распоряжении предприятия, достигает 70 % и более. Следовательно, от того, как они используются, зависит состояние экономики предприятия. Именно поэтому необходимо осуществлять учет основных средств.

Учет основных средств производится в натуральной и стоимостной (денежной) формах.

• • •

*«Технический прогресс, изменяя базу производства, настоятельно требует изменения в процессе управления»*  
О.В. Козлова

В натуральной форме показателями основных средств является, их число, площадь, вид, возраст и т.п.

Для более полной характеристики состояния средств труда следует проводить аттестацию каждого рабочего места, которая представляет собой комплексную оценку его соответствия нормативным требованиям и передовому опыту. Эта форма учета позволяет определить не только вещественную структуру основных средств, но и их технический уровень, составить баланс оборудования и т.д.

Учет основных средств в стоимостной (денежной) форме проводится для определения общей величины основных средств, т.е. того, без чего невозможно судить о состоянии экономики предприятия.

Поскольку в течение года физический объем основных средств меняется (предприятие, например, может приобрести несколько единиц нового оборудования и списать часть действовавшего), первоначальная стоимость основных средств на конец года будет отличаться от первоначальной стоимости на начало года.

Первоначальная стоимость на конец года рассчитывается следующим образом:

$$C_{перв}^к = C_{перв}^н + C_{введ} - C_{выб},$$

где  $C_{перв}^н$  – стоимость первоначальная на начало года;

$C_{введ}$  – стоимость введенных в течение года основных средств;

$C_{выб}$  – стоимость выбывших в течение года основных средств.

Поскольку основные средства многократно участвуют в производственном процессе, то логично предположить, что со временем возможен их износ.

**Износ основных средств** – это постепенная утрата основными средствами своей потребительной стоимости.

Для последующего воспроизводства основных средств ко времени их полного износа осуществляется их **амортизация**, под которой понимается процесс перенесения стоимости основных средств на создаваемую продукцию.

Осуществляется этот процесс путем включения части стоимости основных средств в себестоимость произведенной продукции (работы). После реализации продукции предприятие получает эту сумму средств, которую использует в дальнейшем для приобретения или строительства новых основных средств.

Порядок начисления и использования амортизационных отчислений в народном хозяйстве устанавливается правительством. В связи с этим начисление амортизации может осуществляться только теми способами, которые разрешены к применению.

#### Практические задания к теме 4

**Задание 4.1.** Дайте определение понятию «основные средства» (5–10 баллов).







**Задание 4.4.** *Перечислите, каким образом основные средства могут быть введены в состав имущества предприятия (1–5 баллов).*

---

---

---

---

---

---

---

---

---

---

---

---

**Задание 4.5.** *Каким образом на предприятии осуществляется учет стоимости основных средств (1–5 баллов).*

---

---

---

---

---

---

---

---

---

---

---

---

**Задание 4.6.** *Какие виды износа основных средств Вам известны? Поясните каждый из выделенных видов (1–5 баллов).*

---

---

---

---

---

---

---

---

---

---

---

---

**Задание 4.7.** Охарактеризуйте понятие «амортизация основных средств» (1–5 баллов).

---

---

---

---

---

---

---

---

---

---

**Задание 4.8.** Какими способами на предприятии возможно осуществлять начисление амортизации (1–5 баллов).

✓ \_\_\_\_\_

✓ \_\_\_\_\_

✓ \_\_\_\_\_

✓ \_\_\_\_\_

✓ \_\_\_\_\_

✓ \_\_\_\_\_

**Задание 4.9.** Поясните, для чего на предприятии необходимо создавать амортизационный фонд (5–10 баллов).

---

---

---

---

---

---

---

---

---

---

**Задание 4.10.** *Определите среднегодовую стоимость основных средств (10–15 баллов). Данные для решения представлены в таблице.*

Показатель	Значение, руб.
Стоимость на начало года	50 000
Стоимость введенных основных средств в	
– феврале	2000
– июне	1050
– августе	1250
Стоимость выбывших основных средств в	
– январе	1000
– октябре	3030

Ваше решение \_\_\_\_\_

\_\_\_\_\_

\_\_\_\_\_

\_\_\_\_\_

\_\_\_\_\_

\_\_\_\_\_

**Задание 4.11.** *Стоимость объекта основных средств составляет 80 тыс. руб., срок полезного использования – 4 года. Определите годовые суммы амортизации, используя линейный способ. Расчет произведите в таблице (10–15 баллов).*

Год	Остаточная стоимость на начало года (руб.)	Сумма годовой амортизации (руб.)	Остаточная стоимость на конец года (руб.)

Сделайте выводы \_\_\_\_\_

\_\_\_\_\_

\_\_\_\_\_



в) рабочей силы.

**3. Как часто основные средства участвуют в производственном процессе?**

- а) неоднократно;
- б) не менее 50 раз;
- в) один раз;
- г) не более 50 раз.

**4. Какой критерий не является определяющим при отнесении объекта имущества фирмы к основным средствам?**

- а) объект способен приносить экономические выгоды (доход);
- б) приобретен с целью использования в качестве средств труда, не для перепродажи;
- в) имеет срок службы более одного года;
- г) переносит свою стоимость на готовую продукцию по частям путем включения в себестоимость суммы начисленной амортизации.

**5. Что происходит основными средствами в процессе производства?**

- а) не сохраняется;
- б) видоизменяется;
- в) частично видоизменяется;
- г) сохраняется.

**6. Дымовая труба медного завода – это объект, относящийся к группе:**

- а) сооружения;
- б) здания;
- в) машины и оборудование.

**7. Производственный инвентарь относится:**

- а) к активной части основных средств;
- б) к пассивной части основных средств;
- в) к активной или пассивной части в зависимости от роли в процессе производства.

**8. Что неправильно отнесено к основным средствам машиностроительного предприятия:**

- а) здание;
- б) оборудование установленное в цехе;
- в) оборудование на складе готовой продукции;
- г) транспортные средства.

**9. По функциональному назначению основные средства делятся на:**

- а) производственные и непроизводственные;

- б) собственные и арендованные;
- в) непроизводственные и заемные;
- г) активные и пассивные.

**10. По принадлежности основные средства делятся на:**

- а) производственные и непроизводственные;
- б) собственные и арендованные;
- в) непроизводственные и заемные;
- г) активные и пассивные.

**11. Основные средства в зависимости от степени их воздействия на предмет труда делятся на:**

- а) производственные и непроизводственные;
- б) собственные и арендованные;
- в) автоматизированные и ручные;
- г) активные и пассивные.

**12. Стоимость воспроизводства основных средств в современных условиях называется:**

- а) воспроизводственная стоимость;
- б) основная стоимость;
- в) текущая стоимость;
- г) восстановительная стоимость.

**13. Потеря средствами труда своих первоначальных качеств:**

- а) моральный износ
- б) физический износ
- в) потенциальный износ
- г) активный износ

**14. Потеря основными средствами своей первоначальной стоимости:**

- а) моральный износ;
- б) физический износ;
- в) пассивный износ;
- г) активный износ.

**15. Непрерывный процесс воспроизводства основных средств и их обновления называется:**

- а) обновлением основных средств;
- б) реконструкцией основных средств;
- в) воспроизводством основных средств;
- г) заменой основных средств.

**16. Что такое восстановительная стоимость оборудования?**

- а) стоимость оборудования после ремонта;
- б) стоимость оборудования с учетом износа;
- в) стоимость приобретения оборудования в действующих в настоящее время ценах.

**17. В состав пассивной части основных средств включаются:**

- а) здания производственных цехов,
- б) жилые здания;
- в) сооружения;
- г) передаточные устройства;
- д) транспортные средства;
- е) инструмент, служащий менее одного года.

**18. Жилые дома включаются:**

- а) в группу «здания» (производственные основные средства);
- б) в группу «здания» (непроизводственные основные средства);
- в) в группу «жилища» (непроизводственные основные средства).

**19. Амортизация основных фондов – это:**

- а) износ основных средств;
- б) процесс перенесения стоимости основных средств на себестоимость изготавливаемой продукции;
- в) восстановление основных средств;
- г) расходы по содержанию основных средств.

**20. Кем устанавливаются нормы амортизационных отчислений?**

- а) предприятием самостоятельно;
- б) Министерствами;
- в) Правительством Российской Федерации.

**21. Годовая норма амортизации при начислении ее линейным методом – 25 %. Каков срок полезного использования оборудования?**

- а) 5 лет;
- б) 10 лет;
- в) 2,5 года;
- г) 4 года.

**22. Срок полезного использования – это:**

- а) период времени, исходя из продолжительности которого, рассчитывают амортизацию;
- б) фактический срок службы амортизируемого объекта;
- в) срок, в течение которого объект находится на балансе предприятия.



**23. Физический износ основных средств имеет место:**

- а) при воздействии агрессивных сред;
- б) при появлении новых, прогрессивных технологий;
- в) при снижении стоимости воспроизводства основных средств.

**24. Первоначальная стоимость отражает:**

- а) действительную ценность основных средств;
- б) фактические затраты на приобретение (создание) основных средств;
- в) качественное состояние основных средств.

ТЕМА 5

**ОБОРОТНЫЕ СРЕДСТВА, ИХ СОСТАВ, МЕТОДЫ НОРМИРОВАНИЯ,  
ПУТИ ПОВЫШЕНИЯ ЭФФЕКТИВНОСТИ ИСПОЛЬЗОВАНИЯ**

Вопросы темы:

1. Понятие «оборотные средства».
2. Кругооборот оборотных средств.
3. Нормирование оборотных средств.



В процессе производства необходимы не только здания и оборудование, лицензии на производство продукции, т.е. основные средства. Для процесса производства нужны сырье и материалы, запасные части и полуфабрикаты, а, также прочие ресурсы, которые включаются в состав оборотных средств.

**Оборотные средства** – это денежные средства вложенные в сырье, топливо, незавершенное производство, готовую, но еще не реализованную продукцию, а также денежные средства, необходимые для обслуживания процесса обращения.

Оборотные средства являются важнейшим производственным фактором.

Характерной особенностью оборотных средств является высокая скорость их оборота. В связи с этим, срок службы оборотных средств не превышает 12 месяцев.

Поскольку оборотные средства потребляются в каждом производственном цикле и полностью утрачивают свою натуральную форму, то целесообразно целиком включать их в стоимость изготовленной продукции (услуг).

Оборотные средства постоянно совершают кругооборот, в процессе которого проходят три стадии: снабжение, производство и сбыт (реализация).

• • •

*«Деньги для людей  
умных составляют  
средства, для глупцов  
– цель»*

А. Декурсель

• • •

На первой стадии денежные средства предприятий используются для приобретения сырья, материалов, топлива, тары, покупных полуфабрикатов, комплектующих изделий и других средств необходимых для осуществления производственной деятельности. На второй стадии производственные запасы превращаются в незавершенное производство и готовую продукцию. На третьей стадии происходит процесс реализации продукции и получения денежных средств.

Время полного кругооборота оборотных средств называется **временем (периодом) оборота оборотных средств.**



**Задание 5.2.** Заполните таблицу (1–5 баллов).

**Классификация оборотных средств**

По источникам образования	
По степени управляемости	

**Задание 5.3.** Схематично изобразите движение оборотных средств на предприятии (5–10 баллов).



**Задание 5.4.** Поясните, в чем отличия основных и оборотных средств (5–10 баллов).

---

---

---

---

---

---

---

---

---

---

---

**Задание 5.5.** *Поясните, что входит в состав оборотных средств предприятия (1–5 баллов).*

---

---

---

---

---

---

---

**Тестовые задания по теме 5**

*(Выберите один или несколько верных ответов)  
(10–15 баллов)*

**1. Что называется оборотными средствами?**

а) средства труда, которые многократно участвуют в производственном процессе, сохраняя при этом свою натуральную форму, постепенно изнашиваясь, переносят свою стоимость по частям на вновь создаваемую продукцию;

б) денежные средства вложенные в сырье, топливо, незавершенное производство, готовую, но еще не реализованную продукцию, а также денежные средства, необходимые для обслуживания процесса обращения.

**2. В состав оборотных средств не включаются:**

а) предметы труда;

б) средства труда сроком службы более 12 месяцев;

в) средства труда сроком службы менее 12 месяцев.

**3. Какие материально-вещественные элементы входят в состав оборотных производственных средств предприятия?**

а) производственные запасы сырья, материалов, полуфабрикатов, покупных изделий, запасных частей, топлива, незавершенное производство, расходы будущих периодов;

б) станки, агрегаты, приспособления, тара, стеллажи;

в) готовая продукция, денежные средства в кассе, на расчетном счете предприятия;

г) прибыль предприятия, задолженность поставщикам.

**4. Какую стадию проходят в своем движении оборотные средства?**

- а) денежную;
- б) производственную;
- в) товарную;
- г) все вышеперечисленные.

**5. Готовая продукция:**

- а) входит в состав оборотных средств, относится к нормируемым оборотным средствам;
- б) входит в состав средств обращения, относится к ненормируемым оборотным средствам;
- в) входит в состав средств обращения, относится к нормируемым оборотным средствам.

**6. Собственные оборотные средства формируются за счет:**

- а) кредитов, займов;
- б) уставного капитала, прибыли;
- в) кредитов, уставного капитала.

**7. Какая группа показателей характеризует эффективность использования оборотных средств?**

- а) прибыль, рентабельность производства;
- б) фондоотдача, фондоемкость продукции, фондовооруженность труда;
- в) коэффициент оборачиваемости, средняя продолжительность одного оборота, загрузка оборотных средств;
- г) показатели производительности.

**8. Что понимается под нормативом оборотных средств?**

- а) утвержденная планом сумма оборотных средств, обеспечивающих бесперебойную работу предприятия;
- б) совокупность денежных средств, вложенных в оборотные средства;
- в) средняя скорость движения оборотных средств на предприятии;
- г) часть расходов, вызванных освоением новых изделий.

ТЕМА 6  
ПРОЦЕСС ФОРМИРОВАНИЯ КАДРОВ ПРЕДПРИЯТИЯ, МЕТОДЫ  
ОРГАНИЗАЦИИ ИХ ПОДГОТОВКИ И ОЦЕНКИ РЕЗУЛЬТАТОВ  
ДЕЯТЕЛЬНОСТИ

Вопросы темы:

1. Понятие «персонал предприятия»;
2. Показатели производительности труда.



В обеспечении эффективности производства важное значение имеет структура кадров предприятия.

**Кадры предприятия (персонал, трудовой коллектив) – это совокупность работников, входящих в списочный состав предприятия.**

В мировой практике чаще всего используется классификация, при которой работники делятся на менеджеров и исполнителей.

В России персонал промышленных предприятий делится на промышленно-

• • •  
*«Люди – это ключ к  
эффективной работе  
любой организации»*  
Дж. Волке

производственный и непромышленный персонал. К промышленно-производственному персоналу относятся работники, которые непосредственно связаны с производством и его обслуживанием. К непромышленному персоналу относятся работники, занятые в непромышленной сфере.

Поскольку функции, выполняемые промышленно-производственным и непромышленным персоналом достаточно разнообразны, то планирование потребности в них требуется по каждой профессии, а в рамках каждой профессии – по специальности и уровню квалификации. При этом квалификация отражается в квалификационных (тарифных) разрядах и категориях. Тарифные разряды и категории являются и показателями, характеризующие уровень сложности выполняемых работ.

Эффективность использования кадров на предприятии характеризуется показателями производительности труда.

**Производительность труда** – это количество продукции, произведенное за определенный период в расчете на одного работника или затраты рабочего времени на единицу продукции.

• • •  
*«Гораздо легче  
приписать себе  
результаты работы  
других людей, чем  
выполнять свою  
собственную»*  
Скотт Адамс

• • •





**Задание 6.2.** Проанализируйте данные о структуре кадров предприятия (15–20 баллов).

Наименование	Кол-во чел.
Промышленно производственный персонал:	
– рабочие (основные)	420
– рабочие (вспомогательные)	400
– руководители и специалисты	80
– ученики	8
– служащие	50
Персонал непромышленных организаций предприятия	20

Определите:

- 1) общую численность кадров предприятия;
- 2) удельный вес рабочих в общей численности кадров предприятия (%);
- 3) выработку продукции на одного работника, если валовая продукция составила 7056 тыс. руб.

Ваше решение \_\_\_\_\_

---

---

---

**Здание 6.3.** Решите задачу (10–15 баллов).

Среднесписочная численность работников предприятия за год составило 600 чел. В течение года уволилось по собственному желанию 37 чел., уволено за нарушение трудовой дисциплины 5 чел., ушли на пенсию 11 чел., поступили в учебные заведения и призваны в Вооруженные Силы 13 чел., переведены на другие должности и в другие подразделения предприятия 30 чел.

Определите:

- 1) коэффициент выбытия кадров (%);
- 2) коэффициент текучести кадров (%).

Ваше решение \_\_\_\_\_

---

---

---

---

**Задание 6.4.** *Рассчитайте среднесписочную численность работников за год (10–15 баллов). Данные представлены в таблице.*

Месяц	Среднесписочная численность работников	Месяц	Среднесписочная численность работников
Январь	500	Июль	560
Февраль	496	Август	570
Март	500	Сентябрь	565
Апрель	515	Октябрь	570
Май	530	Ноябрь	580
Июнь	518	Декабрь	600

Ваше решение \_\_\_\_\_

---

---

**Задание 6.5.** *Определите выработку продукции на одного работающего в натуральной и денежной форме (10–15 баллов).*

Данные для расчетов:

- 1) годовой объем выпуска продукции предприятия – 200 тыс. шт.;
- 2) годовой объем валовой продукции – 2 млн руб.;
- 3) среднесписочное число работающих на предприятии – 500 чел.

Ваше решение \_\_\_\_\_

---

---

**Задание 6.6.** *Какой документ регулирует трудовые отношения работника и работодателя (1–5 баллов)?*

---

---

---

**Задание 6.7.** *Опишите содержание и назначение Единого тарифно-квалификационного справочника (ЕТКС)(1–5 баллов).*

---

---

---

---

---

---

---

---

---

---

**Задание 6.8.** *Изучите конкретную ситуацию возникшую на предприятии и выполните ряд заданий представленных ниже (15–20 баллов).*

**Как помочь слабому предприятию?**

**Описание ситуации**

Вас пригласили в качестве Заместителя Директора по развитию на предприятие, которое недавно сменило собственника. На предприятии работает 130 чел., из них 100 чел. занимается собственно проектированием (проектировщики), а 30 чел. – управленческий и вспомогательный персонал.

Предприятие осуществляет 100 проектов в год, средняя цена одного проекта составляет 20 000 долл.

Средний годовой фонд оплаты труда одного проектировщика составляет 6 000 долларов, а одного сотрудника управленческой/вспомогательной группы – 4 000 долларов.

Штатная численность и оплата труда управленческой/вспомогательной группы соответствуют среднерыночной в примерном пересчете на количество проектировщиков.

Средние затраты на производство и реализацию одного проекта составляют 9 000 долл. (без учета оплаты труда, аренды, налогов). Это соответствует средним показателям по отрасли.

Предприятие арендует здание, которое находится на балансе города. Годовые арендные платежи составляют 150 000 долл.

Налоги в прошлом году составили 230 000 долл.

Государство интенсивно поддерживает предприятия, занимающиеся проектированием электротехнических систем, потому ставка налогов в этом году будет снижена и составит всего 8,7 % от выручки в год.

Основные средства предприятия полностью амортизированы.

Предприятие не брало кредитов на развитие.

Генеральный директор предприятия, назначенный новыми собственниками, крайне озабочен сложившейся ситуацией. Предприятие постоянно балансирует на грани банкротства. В настоящий момент расчетный счет предприятия практически пуст. Прогнозируемых денежных поступлений «впритык» хватит только на оплату труда, аренду и прямые производственные расходы проектов. Никаких средств на развитие у предприятия нет.

Генеральному директору известно, что производительность труда на предприятии значительно ниже, чем на других предприятиях отрасли, примерно также оснащенных, но уже накопивших опыт успешной работы в рыночных условиях. При этом средняя цена реализации одного проекта для крупной компании у всех практически одинакова – те же 20 000 долл.

Оплата труда проектировщиков на предприятии в среднем на 50 % ниже, чем по рынку и никак не завязана на результат работы (выполненные проекты). Затраты на создание сделальной премиальной схемы для проектировщиков (от объема выполненных проектов) могут составить порядка 50 000 долл.

В прошлом году при покупке предприятия была проведена оценка квалификации проектировщиков. Было выяснено, что 20 % проектировщиков предприятия обладают высокой квалификацией (группа «А»), 60 % – средней (группа «В»), а 20 % низкой квалификацией (группа «С»). При этом зависимости между квалификацией проектировщиков и производительностью их труда на предприятии обнаружено не было. Хотя опыт других предприятий отрасли показывает, что проектировщики группы «А» в среднем за год могут выполнить 3 проекта, проектировщики группы «В» – 2 проекта, а проектировщики группы «С» всего 1 проект.

На рынке труда затраты на поиск одного проектировщика группы «А» составляют около 7000 долл., группы «В» – около 3000 долл., а группы «С» – около 1000 долл. Во всех категориях поиск людей в среднем длится около 3-х месяцев. Однако, такие сроки и затраты на поиск проектировщиков, рассчитаны с учетом существенно более высокого уровня оплаты и значительно лучших условий труда на рынке по сравнению с Вашим предприятием. В настоящий момент кандидаты, скорее всего, просто не пойдут на предприятие в силу упомянутых выше причин.

Затраты на безболезненное сокращение 1 сотрудника будут примерно равны его оплате труда за 6 месяцев.

Затраты на обучение (повышение квалификации) одного проектировщика группы «В» составляют в среднем 2000 долл. После этого его производительность может примерно соответствовать группе «А». Однако на такое обучение уходит целых 4 месяца (хотя и без отрыва от работы). Чтобы обучить одного проектировщика группы «С» (довести до производительности группы «В») необходимо около 10 000 долл. и примерно год времени, также без отрыва от производства.

Новый собственник предприятия готов предоставить ему кредит под 15 % годовых на развитие бизнеса на следующих условиях:

1. Максимально возможная сумма кредита – 1 200 000 долл.
2. Кредит нужно вернуть с процентами не позднее, чем через 1 год.
3. Кредит можно потратить только на такие действия, как:
  - улучшение условий труда (площади, электричество, тепло, санитария);
  - компенсации увольняемым;
  - подбор сотрудников;
  - повышение квалификации (обучение) сотрудников;
  - создание сдельной премиальной схемы для проектировщиков.
4. В течение этого года количество проектов, выполненных предприятием должно быть не менее 200 (а лучше – больше).
5. Предприятие, вернув кредит с процентами, должно закончить год без убытков.

### **Варианты действий**

В ходе совещания с Генеральным директором Вами обсуждались три возможные варианта дальнейших действий:

#### **Вариант 1.**

- 1) Уволить сотрудников группы «В» и «С». Оставить и нанимать только самых лучших сотрудников (группы «А»).
- 2) Инвестировать в улучшение условий труда.
- 3) Привести оплату труда сотрудников в соответствие с рынком труда за счет введения сдельного премирования по выполнению проектов.

#### **Вариант 2.**

- 1) Уволить сотрудников группы «С».
- 2) Повысить квалификацию оставшихся сотрудников группы «В» до уровня группы «А».
- 3) Инвестировать в улучшение условий труда.
- 4) Привести оплату труда сотрудников в соответствие с рынком труда за счет введения сдельного премирования по выполнению проектов.

#### **Вариант 3.**

- 1) Никого не увольнять.
- 2) Повысить квалификацию сотрудников группы «В» до уровня группы «А», а «С» до уровня группы «В».
- 3) Инвестировать в улучшение условий труда.
- 4) Привести оплату труда сотрудников в соответствие с рынком труда за счет введения сдельного премирования по выполнению проектов.

### **Задание:**

1. Выберите вариант действий, который, с Вашей точки зрения, оптимально подходит для решения проблем, сложившихся на предприятии, и позволит закончить год с максимально возможной прибылью.
2. В произвольной, но понятной и четкой форме обоснуйте Ваш выбор.



**Тестовые задания по теме 6**

*(Выберите один или несколько верных ответов)*

*(10–15 баллов)*

**1. Работники, которые непосредственно связаны с производством и его обслуживанием называются:**

- а) промышленно-производственный персонал;
- б) непромышленный персонал;
- в) основной персонал;
- г) активный персонал.

**2. Работники, которые на прямую не связаны с производством и его обслуживанием называются:**

- а) промышленно-производственный персонал;
- б) непромышленный персонал;
- в) основной персонал;
- г) активный персонал.

**3. Какую из категорий не выделяют при классификации персонала предприятия?**

- а) рабочие;
- б) руководители;
- в) специалисты;
- г) обслуживающий персонал;
- д) служащие.

**4. Работники предприятия непосредственно занятые созданием материальных ценностей или оказанием производственных и транспортных услуг называются:**

- а) рабочие;
- б) специалисты;
- в) служащие;
- г) руководители.

**5. Работники предприятия занятые инженерно-техническими, экономическими, юридическими видами деятельности называются:**

- а) рабочие;
- б) специалисты;
- в) служащие;
- г) руководители.

**6. Работники предприятия осуществляющие подготовку и оформление документации, хозяйственное обслуживание и делопроизводство называются:**

- а) рабочие;
- б) специалисты;
- в) служащие;
- г) руководители.

**7. Директор предприятия включается в категорию:**

- а) руководители;
- б) специалисты;
- в) служащие.

**8. К какой группе кадрового состава предприятия относится начальник цеха?**

- а) руководитель высшего звена;
- б) руководитель среднего звена;
- в) технический персонал;
- г) руководитель низшего звена;
- д) специалист.

**9. Какие из указанных категорий работников относят к рабочим?**

- а) работники столовой и технический персонал;
- б) работники инструментального цеха, склада и транспортного цеха;
- в) инженерно-технические работники и ученики;
- г) работники детского сада и базы отдыха, находящихся на балансе фирмы?

**10. В состав промышленно-производственного персонала не включаются:**

- а) работники заводских лабораторий;
- б) работники вспомогательных цехов;
- в) работники жилищно-коммунального хозяйства.

**11. Выраженное в процентах отношение числа уволенных по собственному желанию работников за определенный период времени к их среднесписочной численности за этот же период называется:**

- а) перемещение кадров;
- б) текучесть кадров;
- в) диаграмма увольнения;
- г) коэффициент увольнения.

**12. Производительность труда может увеличиться при:**

- а) механизации и автоматизации;
- б) в результате технологического развития;
- в) снижении стоимости сырья;
- г) улучшении качества сырья.



**13. Если производительность растет медленнее, чем заработная плата, то:**

- а) себестоимость продукции увеличится;
- б) прибыльность производства продукции не изменится;
- в) прибыльность производства продукции увеличится;
- г) себестоимость продукции уменьшится.

**14. Затраты рабочего времени на производство единицы продукции:**

- а) трудоемкость;
- б) скорость труда;
- в) эффективность труда;
- г) коэффициент выработки.

**15. Под профессией понимают:**

- а) род трудовой деятельности, требующий специальной подготовки и являющийся источником существования;
- б) специальность, являющаяся источником существования;
- в) любая работа, которую может выполнять работник.

**16. Под списочной численностью кадров понимают:**

- а) численность кадров по списку на определенную дату с учетом принятых и уволенных на эту дату;
- б) количество работников, являющихся на работу в течение месяца.

**17. Под производительностью труда понимают:**

- а) выработку продукции в единицу времени;
- б) затраты труда в единицу времени;
- в) степень плодотворной деятельности людей, определяемая показателями выработки и трудоемкости.

**18. Под выработкой понимают:**

- а) затраты труда на выпуск продукции;
- б) общее количество произведенной предприятием продукции.

**19. Под трудоемкостью понимают:**

- а) затраты труда на единицу продукции;
- б) затраты материальных средств на единицу труда.

ТЕМА 7  
ОСНОВЫ НОРМИРОВАНИЯ ТРУДА,  
ОРГАНИЗАЦИИ И ОПЛАТЫ ТРУДА

Вопросы темы:

1. Понятие «труд» и «зарботная плата».
2. Виды и формы зарботной платы.
3. Темпы роста производительности труда и зарботной платы.



**Труд** – это вклад в процесс производства, осуществляемый людьми в форме непосредственного расходования умственных и физических усилий.

В условиях рыночных отношений «способность к труду» делает рабочую силу товаром. Этот товар отличается следующими признаками:

- ✓ создает стоимость большую, чем она стоит;
- ✓ без ее привлечения невозможно осуществлять любое производство;
- ✓ от нее во многом зависит эффективность использования основных и оборотных средств.

Как всякий товар труд имеет цену. Цена труда – это зарботная плата.

**Зарботная плата** – это величина денежного вознаграждения, выплачиваемого наемному работнику за выполнение определенного задания, объема работ или исполнение своих служебных обязанностей в течение некоторого времени.

«Цена» труда индивидуума во многом зависит от его качества – квалификации.

Различают номинальную и реальную зарботную плату, а также две основные формы оплаты труда: повременная и сдельная.

• • •  
*Сотрудник начальнику  
– Я считаю,  
что моя зарплата не  
соответствует моему  
образованию и опыту  
работы.*

*Начальник:  
– Я согласен. Но не  
могу же я заставить Вас  
жить впроголодь*

Анекдот

• • •

Политика в области оплаты труда является составной частью управления предприятием, и от нее в значительной мере зависит эффективность его работы, т.к. зарботная плата является одним из важнейших инструментов, позволяющих рационально использовать рабочую силу. При разработке политики в области зарботной платы необходимо учитывать соотношение темпов роста зарботной платы и производительности труда.

Можно выделить три основные модели, определяющих соотношение темпов роста зарботной платы и производительности труда:

- ✓ рост заработной платы пропорционален росту производительности труда;
- ✓ рост заработной платы отстает от роста производительности труда (дегрессивная модель);
- ✓ рост заработной платы опережает рост производительности труда (прогрессивная модель).

Первую модель можно считать идеальной. В масштабах государства она не порождает инфляции, а для предприятия содержит стимул к повышению производительности труда его работников. Хотя на практике такое соотношение поддерживать трудно.



### Практические задания по теме 7

**Задание 7.1.** *Поясните основные признаки рабочей силы как товара (1–5 баллов).*

- ✓ создает стоимость большую, чем она стоит.

---

---

---

---

---

- ✓ без ее привлечения невозможно осуществлять любое производство.

---

---

---

---

---

- ✓ от нее во многом зависит эффективность использования основных и оборотных средств.

---

---

---

---

---

**Задание 7.2.** *Поясните, как соотносятся понятия «производительность труда» и «интенсивность труда» (1–5 баллов).*

---

---

---

---

---

---

---

---

---

---

**Задание 7.3.** *Решите задачу (10–15 баллов).*

В цехе химического завода установлено 60 аппаратов для производства минеральных удобрений. Каждый аппарат обслуживается звеном из 3 рабочих. Режим работы предприятия непрерывный, в 4 смены по 6 часов. Каждый рабочий отработывает 225 смен в год. *Определите списочную и явочную (в смену) численность рабочих.*

Ваше решение \_\_\_\_\_

---

---

---

---

---

---

---

---

**Задание 7.4.** *Перечислите методы повышения производительности труда на предприятии (1–5 баллов).*

---

---

---

---

---

---

---

---



**Задание 7.7.** Перечислите как можно больше «+» и «-» сдельной и повременной формы оплаты труда для предприятия и работника (5–10 баллов).

Сдельная форма оплаты		Повременная форма оплаты	
+	-	+	-
Для предприятия			
Для работника			

--	--	--	--

**Задание 7.8.** Решите задачу (10–15 баллов).

Рабочий на предприятии сделал за день 42 изделия. Расценка за изделие составляет 80 руб. Вычислите заработок рабочего-сдельщика за день.

Ваше решение \_\_\_\_\_

**Задание 7.9.** Рассчитайте численность работающих и затраты на оплату труда на разработанном Вами предприятии (задание 1.15.). Результаты внесите в таблицу (10–15 баллов).

**Численность работающих и затраты на оплату труда**

Показатели	1 год				
	Всего	по кварталам			
		I	II	III	IV
<b>Численность работающих (чел.), всего</b>					
в том числе:					
– рабочие (чел.)					
– специалисты (чел.)					
– служащие (чел.)					
– руководители (чел.)					
<b>Расходы на оплату труда и отчисления на социальные нужды (руб.), всего</b>					
в том числе:					
– расходы на оплату труда рабочих (руб.)					
– расходы на оплату труда специалистов (руб.)					
– расходы на оплату труда служащих (руб.)					
– расходы на оплату труда руководителей (руб.)					

**Тестовые задания по теме 7**

*(Выберите один или несколько верных ответов)*

*(10–15 баллов)*

**1. Расходование рабочей силы отражает:**

- а) показатель выработки;
- б) показатель трудоемкости;
- в) оба этих показателя.

**2. Для сдельной формы характерна оплата труда в соответствии с:**

- а) количеством изготовленной (обработанной) продукции;
- б) количеством отработанного времени;
- в) качеством оказанных услуг;
- г) должностным окладом.

**3. Повременная форма оплаты труда предусматривает оплату труда в соответствии с:**

- а) количеством изготовленной (обработанной) продукции;
- б) количеством отработанного работником времени;
- в) количеством оказанных услуг;
- г) фондом рабочего времени предприятия.

**4. В каком случае предприятию выгодно использовать повременную форму оплаты труда:**

- а) при растущих объемах производства;
- б) при стабильных объемах производства;
- в) снижающихся объемах производства.

**5. Основным недостатком простой сдельной системы оплаты труда является то, что:**

- а) она не стимулирует производительность труда;
- б) при этой системе увеличивается доля заработной платы в себестоимости единицы продукции;
- в) возможно снижение качества при росте выработки.

**6. Фиксированный размер оплаты труда работника за выполнение нормы труда (трудовых обязанностей) определенной сложности (квалификации) за единицу времени называется:**

- а) тарифная ставка;
- б) тарифный разряд;
- в) тарифная сетка;
- г) тарифная система.



**7. Величина, отражающая сложность труда и квалификацию работника называется:**

- а) тарифная ставка;
- б) тарифный разряд;
- в) тарифная сетка;
- г) тарифная система.

**8. Совокупность тарифных разрядов работ (профессий, должностей), определенных в зависимости от сложности работ и квалификационных характеристик работников с помощью тарифных коэффициентов называется:**

- а) тарифная ставка
- б) тарифный разряд
- в) тарифная сетка
- г) тарифная система

**9. Совокупность нормативов, с помощью которых осуществляется дифференциация заработной платы работников различных категорий называется:**

- а) тарифная ставка;
- б) тарифный разряд;
- в) тарифная сетка;
- г) тарифная система.

**10. Величина, отражающая уровень профессиональной подготовки работника называется:**

- а) квалификационный разряд;
- б) тарифный разряд;
- в) тарифная ставка;
- г) тарифная система.

**11. Установленная в законодательном порядке продолжительность рабочего дня, в течение которого персонал обязан выполнять порученную ему работу называется:**

- а) рабочее время;
- б) время работы;
- в) время перерывов;
- г) время отдыха.

**12. Время, включающее в себя регламентируемые и не регламентируемые прекращение работы:**

- а) рабочее время;
- б) время работы;

- в) время перерывов;
- г) время отдыха.

**13. Производственный фактор, воздействие которого на работника может привести к его заболеванию, называется:**

- а) вредным;
- б) опасным;
- в) смертельным;
- г) мистическим.

**14. Рост какого показателя стимулирует заработная плата, являющаяся формой вознаграждения за труд?**

- а) производительности труда;
- б) фондоотдачи;
- в) материалоемкости.

**15. Какая зависимость должна постоянно контролироваться на предприятии:**

- а) соотношение количества работников оплачиваемых с применением сдельной и повременной системы оплаты труда;
- б) соотношение времени, затраченного работниками, оплачиваемыми по повременной форме, и количеством выпущенной продукции;
- в) соотношение темпов роста заработной платы и производительности труда.

ТЕМА 8  
ИНВЕСТИЦИИ И ИНВЕСТИЦИОННЫЕ РЕШЕНИЯ.  
МЕТОДЫ РАСЧЕТА ЭФФЕКТИВНОСТИ  
ИНВЕСТИЦИОННЫХ РЕШЕНИЙ

Вопросы темы:

1. Инвестиционная деятельность предприятия.
2. Инвестиционный проект.
3. Влияние инфляции на эффективность инвестиционного проекта.



Одной из важнейших сфер деятельности любого предприятия является инвестиционная.

**Инвестиционная деятельность** – операция, связанная с вложением денежных средств в реализацию проектов, которые будут обеспечивать получение предприятием выгод в течение определенного периода времени.

Как правило, инвестиционная деятельность предваряется написанием инвестиционного проекта.

Термин **«инвестиционный проект»** можно понимать в двух смыслах:

– как комплект документов, содержащих формулирование цели предстоящей деятельности и определение комплекса действий, направленных на ее достижение;

– как комплекс действий (работ, услуг, приобретений, управленческих операций и решений), направленных на достижение сформулированной цели.

Экономическая оценка инвестиционных проектов занимает центральное место в процессе обоснования и выбора возможных вариантов вложения средств в операции с реальными активами.

• • •  
*«Никогда не инвестируй в предприятие, пока не узнаешь, как оно действует»*

Т.Р. Дьюар

Однако при всех прочих благоприятных характеристиках проекта он никогда не будет принят к реализации, если не обеспечит:

- ✓ возмещение вложенных средств за счет доходов от реализации товаров или услуг;
- ✓ получение прибыли, обеспечивающей рентабельность инвестиций не ниже желательного для предприятия уровня;
- ✓ окупаемости инвестиций в пределах срока, приемлемого для предприятия.

• • •  
Существенно влияет на величину эффективности инвестиционного проекта оказывают темпы роста инфляции. Это влияние особенно заметно для проектов с растянутым во времени инвестиционным циклом или (и) требующих

значительной доли заемных средств, или (и) реализуемых с одновременным использованием нескольких валют (многовалютные проекты). Именно поэтому при оценке эффективности инвестиционного проекта следует учитывать и уровень инфляции.

• • •  
*«Рынки нестабильны.  
Инвестируйте  
в себя»*  
М. Барщевский

В расчетах эффективности инвестиционного проекта рекомендуется учитывать и **неопределенность**, т.е. неполноту и неточность информации об условиях реализации проекта, а также риск, т.е. возможность возникновения таких условий, которые приведут к негативным последствиям для всех или отдельных участников

проекта. Показатели эффективности проекта, исчисленные с учетом факторов риска и неопределенности, именуются ожидаемыми.

При этом инвестиционный проект считается устойчивым, если при всех сценариях он оказывается эффективным и финансово-реализуемым, а возможные неблагоприятные последствия устраняются мерами, предусмотренными организационно-экономическим механизмом проекта.

### Практические задания по теме 8



**Задание 8.1.** *Поясните каждый из следующих видов инвестиций (1–5 баллов).*

1. «Вынужденные инвестиции» – \_\_\_\_\_

---

---

---

2. Инвестиции для повышения эффективности – \_\_\_\_\_

---

---

---

3. Инвестиции в расширение производства – \_\_\_\_\_

---

---

4. Инвестиции в создание новых производств – \_\_\_\_\_



**Задание 8.4.** *Изобразите схему жизненного цикла инвестиционного проекта используя представленные этапы (5–10 баллов).*

Этапы жизненного цикла инвестиционного проекта:

- ✓ выход на проектную мощность;
- ✓ завершение контрактов и анализ результатов;
- ✓ закрытие и ликвидация проекта;
- ✓ опытная эксплуатация проекта;
- ✓ осуществление прединвестиционных исследований;
- ✓ осуществление приемо-сдаточных работ;
- ✓ осуществление строительно-монтажных работ;
- ✓ осуществление техперевооружения, реконструкции и модернизации;
- ✓ проведение пусконаладочных работ;
- ✓ проведение ремонтных работ;
- ✓ проведение торгов, заключение контрактов;
- ✓ разработка бизнес-плана инвестиционного проекта;
- ✓ разработка проектно-сметной документации.





**Задание 8.8.** *Определите при помощи теста какой Вы инвестор и какой идеальный размер Вашего инвестиционный портфеля.*

**Тест для инвестора  
«Ваш инвестиционный портфель»**

*На каждый из предложенных ниже вопросов выберите ответ, наиболее точно отражающий Ваши предпочтения. Суммируйте числовые значения, присвоенные выбранным Вами ответам (правая колонка), и соотнесите полученные данные с результатами.*

**1. Когда вы намереваетесь изымать (полностью или частично) вложенные средства?**

а	Вложенные средства потребуются мне по истечении одного года	3
б	Вложенные средства потребуются мне через один – три года	2
в	Я не буду испытывать нужду во вложенных средствах в ближайшие три года	1

**2. Какую долю ваших сбережений, которые вы хотите выгодно вложить, составят средства, инвестируемые в американские взаимные фонды?**

а	менее 25 %	2
б	от 25 до 50 %	1
в	от 50 до 75 %	0
г	более 75 %	0

**3. Как бы вы оценили ваши знания в области инвестиций?**

а	Слабые	12
б	Удовлетворительные	9
в	Хорошие	6
г	Отличные	3

**4. Как бы вы сформулировали свою главную инвестиционную цель?**

а	Сохранение вложенных средств	5
б	Получение текущего дохода	4
в	Получение текущего дохода и прирост вложенных средств	3
г	Прирост вложенных средств	2
д	Максимальный прирост вложенных средств	1

**5. Предположим, что год назад вы вложили деньги во взаимный фонд. Сегодня рыночная стоимость ваших паев (акций фонда) на 15 % меньше первоначально инвестированной суммы. Каковы будут ваши действия?**



а	Я продам акции фонда (приму убыток)	6
б	Я продолжу держать акции фонда	4
в	Я подкуплю еще акций этого фонда	2

**6. Выберите один из предложенных вариантов:**

а	покупка финансового инструмента, который гарантированно принесет \$750	6
б	покупка финансового инструмента, который с 85 %-ной вероятностью принесет \$1000 и с 15 %-ной вероятностью не принесет ничего.	3

**7. Ниже приводится динамика стоимости трех инвестиционных портфелей. Какой портфель предпочли бы вы?**

Годовой доход	1-ый год	2-ой год	3-ий год	4-ый год	5-ый год	
<i>Портфель А</i>	8 %	2 %	6 %	11 %	3 %	12
<i>Портфель Б</i>	- 15 %	26 %	19 %	- 10 %	28 %	4
<i>Портфель В</i>	12 %	- 8 %	17 %	15 %	0 %	8

**8. Вы потратили \$900, чтобы купить счастливый лотерейный билет. Какой приз вы выберете?**

а	\$1000 наличными	7
б	возможность выиграть \$2000 с вероятностью 77 %	5
в	возможность выиграть \$4000 с вероятностью 50 %	3
г	возможность выиграть \$10000 с вероятностью 25 %	1
д	возможность выиграть \$100000 с вероятностью 0.05 %	0

**9. Если вы в долгосрочной перспективе хотите получить доход выше среднего, вы должны быть готовы к тому, что иногда ваш счет будет уходить в минус. Какое временное снижение стоимости портфеля (по итогам, скажем, 1 года) для вас приемлемо?**

а	снижение на 1–5 %	15
б	снижение на 6–10 %	12
в	снижение на 11–15 %	8
г	более чем 15 %-ное снижение	4

**10. Что бы вы предпочли?**

а	неизбежная потеря \$100	6
б	1 случай из 1000, грозящий потерей \$5000	3

Проверьте полученные результаты

Результат	Характеристика инвестора и рекомендуемый портфель
более 63	Вы чрезвычайно консервативный и осторожный инвестор, нацеленный на сохранение основной вложенной суммы и получение стабильного текущего дохода при очень незначительных колебаниях стоимости портфеля. <b>Стабильный портфель дохода</b> (90 % активов – фонды дохода, 10 % активов – фонды роста и дохода).
57–63	Вы консервативный и осторожный инвестор, правда, допускающий незначительные колебания стоимости портфеля. Основной упор – на получение текущего дохода и сохранность основной вложенной суммы. <b>Портфель дохода</b> (70 % активов – фонды дохода, 12 % активов – фонды роста, 10 % активов – глобальные фонды дохода, 8 % активов – глобальные фонды роста).
51–56	Вы относитесь к тем инвесторам, которые допускают умеренные колебания стоимости портфеля. Вам подойдет портфель, ориентированный на получение текущего дохода и неагрессивный прирост капитала. <b>Портфель дохода и роста</b> (57 % активов – фонды дохода, 20 % активов – фонды роста, 15 % активов – глобальные фонды роста, 8 % активов – глобальные фонды дохода).
43–50	Вы готовы принять на себя риск чуть выше умеренного. В вашем портфеле в равных пропорциях могут быть представлены инструменты, приносящие периодический доход, и инструменты, имеющие потенциал роста курсовой стоимости. <b>Сбалансированный портфель</b> (50 % активов – фонды дохода, 29 % активов – фонды роста, 21 % активов – глобальные фонды роста).
36–42	Вы относитесь к тем инвесторам, которые готовы терпеть значительные колебания стоимости портфеля в расчете на прирост капитала и более высокий потенциальный доход. Ваша основная цель – прирост капитала. <b>Портфель роста и дохода</b> (40 % активов – фонды роста, 35 % активов – фонды дохода, 25 % активов – глобальные фонды роста).
31–35	Вы относитесь к инвесторам, терпимым к риску. Значительные колебания в стоимости портфеля для вас

	вполне приемлемы. Вы принимаете на себя риск выше среднего в расчете на получение потенциального дохода выше среднего. <b>Портфель роста</b> (45 % активов – глобальные фонды роста, 35 % активов – фонды роста, 20 % активов – фонды дохода).
<b>22–30</b>	Вы очень агрессивный инвестор, способный принимать на себя высокий риск и терпеть значительные колебания в размере счета. <b>Портфель агрессивного роста</b> (45 % активов – фонды роста, 45 % активов – глобальные фонды роста, 10 % активов – фонды дохода).

### Тестовые задания по теме 8

(Выберите один или несколько верных ответов)

(10–15 баллов)

**1. Какое из определений инвестиций является верным и наиболее полным:**

- а) имущественные и интеллектуальные ценности, вкладываемые в различные виды деятельности, с целью получения дохода;
- б) иностранная валюта, вкладываемая в различные виды деятельности с целью получения экономического эффекта;
- в) денежные средства, вкладываемые в различные виды деятельности с целью получения дохода;
- г) имущественные ценности, вкладываемые в различные виды деятельности, с целью получения социального эффекта.

**2. Под портфельными инвестициями понимают:**

- а) покупка акций в размере менее 10 % акционерного капитала предприятия;
- б) покупка акций в размере более 10 % акционерного капитала предприятия;
- в) торговые кредиты.

**3. Под прямыми инвестициями понимают:**

- а) вложение денежных средств (инвестиции) с целью участия в управлении предприятием, в которое вкладываются деньги, и получения дохода от участия в его деятельности;
- б) вложение средств в покупку акций, не дающих право вкладчиков влиять на функционирование предприятий и составляющих менее 10 % акционерного капитала предприятия;
- в) торговые кредиты.

**4. Что не включается в состав инвестиции в денежные активы?**

- а) приобретение акций и других ценных бумаг;
- б) приобретение прав на участие в делах других фирм и долговых прав;
- в) приобретение оборотных средств;
- г) портфельные инвестиции.

**5. Капитальные вложения включают?**

- а) инвестиции в основной капитал (основные средства), в т. ч. затраты на новое строительство, расширение, реконструкцию и техническое перевооружение действующих предприятий, приобретение машин, оборудования, инструмента и др.;
- б) инвестиции в реновацию производственных мощностей;
- в) инвестиции в прирост (наращивание) производственных мощностей;

**6. Под реинвестициями понимают:**

- а) начальные инвестиции, или нетто-инвестиции;
- б) начальные инвестиции плюс прибыль и амортизационные отчисления в результате осуществления проекта;
- в) дополнительные вложения средств, полученных в форме доходов от инвестиционных операций.

**7. Затраты компании, связанные с осуществлением капитальных вложений:**

- а) долгосрочные затраты;
- б) текущие затраты;
- в) нет правильного ответа.

**8. Воспроизводственная структура капитала?**

- а) соотношение собственных и заемных средств;
- б) соотношение активной (оборудование) и пассивной (здания и сооружения) частей в инвестициях;
- в) соотношение между новым строительством, расширением и реконструкцией.

**9. Под инвестиционным рынком понимается:**

- а) рынок объектов реального инвестирования;
- б) рынок инструментов финансового инвестирования;
- в) сфера обмена инвестиционными товарами в материально-вещественной, денежной и натуральной формах.

**10. Состояние инвестиционного рынка характеризуют?**

- а) цена капитала;
- б) конкуренция и монополия;

в) спрос и предложение.

**11. Под инвестиционным климатом страны понимается:**

- а) система правовых, экономических и социальных условий инвестиционной деятельности в стране, оказывающих существенное влияние на доходность инвестиций и уровень инвестиционных рисков;
- б) показатель, характеризуемый совокупностью инвестиционных потенциалов регионов страны;
- в) величина золотого запаса страны.

**12. Улучшение инвестиционного климата?**

- а) политическая стабильность;
- б) финансовая стабилизация;
- в) создание условий экономического роста.

**13. Под инвестиционным проектом понимают:**

- а) система организационно-правовых и финансовых документов;
- б) комплекс мероприятий, обеспечивающий достижение поставленных целей;
- в) документ, снижающий риск инвестиционной деятельности.

**14. Основная цель инвестиционного проекта?**

- а) максимизация объема выпускаемой продукции;
- б) минимизация затрат на потребление ресурсов;
- в) техническая эффективность проекта, обеспечивающая выход на рынок с качественной (конкурентоспособной) продукцией;
- г) максимизация прибыли.

**15. Процесс разработки инвестиционного проекта включает?**

- а) поиск инвестиционных концепций проекта;
- б) разработку технико-экономических показателей и их финансовую оценку;
- в) прединвестиционную, инвестиционную и эксплуатационную фазы.

**16. К какому виду планирования следует отнести инвестиционный проект?**

- а) оперативное планирование;
- б) текущее планирование;
- в) долгосрочное планирование.

**17. Прединвестиционная фаза содержит?**

- а) поиск инвестиционных концепций (бизнес-идей); предварительную разработку проекта; оценку технико-экономической и финансовой привлекательности; принятие решения;

- б) разработку технико-экономического обоснования проекта; поиск инвестора; решение вопроса об инвестировании проекта;
- в) заказ на выполнение проекта; разработку бизнес-плана; предоставление бизнес-плана инвестору, финансирование проекта.

**18. Что понимается под экспертизой инвестиционного проекта?**

- а) детальный анализ всех аспектов инвестиционного проекта;
- б) обеспечивает экономический анализ последствий реализации проекта;
- в) это заключение по отдельным частям проекта (производственной, маркетинговой, финансовой).

**19. В экологические показатели инвестиционного проекта включают?**

- а) уровень загрязнения окружающей среды;
- б) экологические последствия от развития производства;
- в) численность безработных.

**20. В социальные показатели инвестиционного проекта включают?**

- а) доходы работников предприятия;
- б) численность безработных;
- в) объем сбыта продукции.

**21. Вложения, осуществляемые с намерением получения доходов по ним в течение срока, не превышающего год, это?**

- а) долгосрочные финансовые вложения;
- б) краткосрочные финансовые вложения.

**22. Если инвестиционный проект оказывает влияние на экономическую, социальную или экологическую ситуацию отдельной страны, то это?**

- а) глобальный проект;
- б) крупномасштабный проект;
- в) региональный проект;
- г) локальный проект.

**23. Под риском понимают:**

- а) опасность наступления неблагоприятных последствий, изменений во внешней среде;
- б) вероятность ошибки в выборе альтернатив;
- в) образ действий в неопределенной обстановке;
- г) один из критериев предпочтений при формировании плановых решений.

**24. Род страхованием инвестиций понимают:**

- а) одно из направлений количественного анализа рисков;
- б) один из важнейших методов управления риском при инвестировании;
- в) разновидность метода анализа чувствительности.

*25. Выбрать предпочтительный проект, если ставка банковского процента равна 9%. Фирма намерена инвестировать средства в строительство нового цеха. Имеется два проекта. По первому среднегодовая рентабельность инвестиций 8%, по второму – 10%.*

- а) первый;
- б) второй;
- в) ни тот ни другой.

**Спасибо за проделанную работу!**

## ЗАКЛЮЧЕНИЕ

Представленные в рабочей тетради задания составлены таким образом, чтобы создать у студента целостное представление о дисциплине «Прикладная экономика», которая состоит из восьми основных тем:

- 1) предприятие в системе рыночных отношений;
- 2) организационно-правовые формы предприятий;
- 3) общая и производственная структура предприятия; элементы производственного процесса и типы производства;
- 4) характеристика основных средств, методы их оценки, понятия износа и амортизации;
- 5) оборотные средства, их состав, методы нормирования, пути повышения эффективности использования;
- 6) процесс формирования кадров предприятия, методы организации их подготовки и оценки результатов деятельности;
- 7) основы нормирования труда, организации и оплаты труда;
- 8) инвестиции и инвестиционные решения, методы расчета эффективности инвестиционных решений.

Рабочая тетрадь разработана таким образом, чтобы студенты не экономических специальностей могли лучше усвоить основные положения дисциплины «Прикладная экономика». Именно по этой причине заполнение настоящей рабочей тетради является одной из составляющих обучения данной дисциплине.



## СПИСОК ИСПОЛЬЗУЕМОЙ ЛИТЕРАТУРЫ

### Основная литература:

1. Сергеев, И.В. Экономика организаций (предприятий) [Текст]: учеб. / под ред. И.В. Сергеева. – 3-е изд., перераб. и доп. – М.: Проспект, 2008. – 560 с.
2. Чечевицына, Л.Н. Экономика предприятия [Текст]: учеб. пособие / Л.Н. Чечевицына, Е.В. Чечевицына. – 10-е изд., перераб. и доп. – Ростов н/Д: Феникс, 2010. – 378 с.
3. Экономика предприятия (фирмы) [Текст]: учебник / Под ред. проф. О.И. Волкова и доц. О.В. Девяткина. – 3-е изд., перераб. и доп. – М.: ИНФРА-М, 2009. – 604 с.

### Дополнительная литература:

1. Бизнес-цитатник [Электронный ресурс]. – Режим доступа: <http://www.business-citation.ru/>. – Загл. с экрана.
2. Большой юридический словарь [Текст] / В.А. Белов, В.В. Бойцова, Л.В. Бойцова и др.; под ред. А.Я. Сухарева, В.Е. Крутских. – 3-е изд., перераб. и доп. – М.: ИНФРА-М, 2010. – 843 с.
3. Дмитриев, В.В. Прикладная экономика [Текст]: учебник для вузов / В.В. Дмитриев, А.И. Жиров, А.Н. Ласточник. – М.: Академия, 2008. – 600 с.
4. Елина, О.А. Экономика предприятия (фирмы) [Электронный ресурс]: рабочая тетрадь / О.А. Елина, А.Л. Бобков. – Режим доступа: <http://www.twirpx.com/file/21941/>. – Загл. с экрана.
5. Как помочь слабому предприятию? [Электронный ресурс]: задание конкурса «Трамплин–2008». – Режим доступа: <http://www.otkroy.com/projects/tramplin/index.php>. – Заглав. с экрана.
6. Непомнящий, Е.Г. Инвестиционное проектирование [Электронный ресурс]: учеб. пособие / Е.Г. Непомнящий. – Режим доступа: <http://www.aup.ru/books/m79/>. – Загл. с экрана.
7. Образовательный сайт Е.Н. Кучеровой [Электронный ресурс] / Е.Н. Кучерова. – Режим доступа: <http://www.kucherova.ru/>. – Загл. с экрана.
8. Райзберг, Б.А. Современный экономический словарь [Текст] / Б.А. Райзберг, Л.Ш. Лозовский, Е.Б. Стародубцева. – М.: ИНФРА-М, 2007. – 495 с.
9. Тест для инвестора «Ваш инвестиционный портфель» [Электронный ресурс]. – Режим доступа: <http://www.vunt.ru/anonce/4.htm>. – Загл. с экрана.
10. Тест «Экономическая оценка инвестиций» [Электронный ресурс]. – Режим доступа: [http://studentman.ru/test/new\\_load\\_test/?show\\_test=3](http://studentman.ru/test/new_load_test/?show_test=3). – Загл. с экрана.
11. Тесты, вопросы и материалы по дисциплинам [Электронный ресурс]. – Режим доступа: <http://www.bfbgeu.by/files/test.htm>. – Загл. с экрана.
12. Юрков, Т.И. Экономика предприятия [Электронный ресурс]: учеб. пособие / Т.И. Юрков. – Режим доступа: <http://www.aup.ru/books/m88/>. – Загл. с экрана.



Учебное пособие

**Евплова Екатерина Викторовна**

Рабочая тетрадь для практических, семинарских занятий и самостоятельной работы студентов по дисциплине «Прикладная экономика»

Компьютерная верстка Е.В. Евплова

Издательство ЧГПУ  
454080 г. Челябинск, пр. Ленина, 69

---

Объем 2,5 п.л.  
Тираж 1000 экз.  
Формат 60×84 1/16

Подписано к печати 30.04.2011  
Бумага типографская  
Заказ № \_\_\_\_\_

Отпечатано с готового оригинал-макета в типографии ЧГПУ  
454080 г. Челябинск, пр. Ленина, 69

