



МИНИСТЕРСТВО ПРОСВЕЩЕНИЯ РОССИЙСКОЙ ФЕДЕРАЦИИ
Федеральное государственное бюджетное образовательное учреждение
высшего образования
«ЮЖНО-УРАЛЬСКИЙ ГОСУДАРСТВЕННЫЙ
ГУМАНИТАРНО-ПЕДАГОГИЧЕСКИЙ УНИВЕРСИТЕТ»
(ФГБОУ ВО «ЮУрГГПУ»)

ЕСТЕСТВЕННО-ТЕХНОЛОГИЧЕСКИЙ ФАКУЛЬТЕТ
КАФЕДРА ПЕДАГОГИКИ, ПСИХОЛОГО-ПЕДАГОГИЧЕСКИХ ДИСЦИПЛИН

Проектирование коллекции спортивной одежды на основе творчества
Сальвадора Дали

Выпускная квалификационная работа

44.03.01 Педагогическое образование

Направленность программы бакалавриата
«Технология»

Форма обучения: заочная

Проверка на объем заимствований:

61, 28 % авторского текста

Работа Александрова к защите
рекомендована/не рекомендована

«ср» сентябрь 2023г.

зав. кафедрой

Выполнила:

Студентка группы ЗФ-501-060(061)-
5-1 Васильева

Васильева Анастасия Александровна

Научный руководитель:

Зам. дек. ЕТФ по ОЗО; ст. преп.

Кильмасова Кильмасова Ирина Артёмовна

Челябинск, 2023

ОГЛАВЛЕНИЕ

ВВЕДЕНИЕ.....	3
1 ТЕОРИТИЧЕСКИЕ ОСНОВЫ ПРОЭКТИРОВАНИЯ СПОРТИВНОЙ ОДЕЖДЫ.....	6
1.1 История становления спортивной одежды.....	6
1.2 Анализ тенденций моды в спортивном стиле на 2023 год.....	8
1.3 Анализ творчества Сальвадора Дали.....	13
Вывод.....	22
2 ПРОЕКТНО – КОМПОЗИЦИОННАЯ ЧАСТЬ.....	24
2.1 Разработка творческого эскиза к коллекции моделей одежды.....	24
2.2 Обоснование выбора материалов и оборудования	27
2.3 Разработка конструкции.....	30
2.4 Технология изготовления проектируемой модели.....	35
Вывод.....	43
3 МЕТОДИЧЕСКАЯ ЧАСТЬ.....	44
3.1 Кружковая работа в условиях общеобразовательных учреждений.....	44
3.2 Организация и планирование кружков по технологии.....	46
3.3 Рабочая программа кружка «Время моды».....	53
Вывод.....	67
ЗАКЛЮЧЕНИЕ.....	69
СПИСОК ИСПОЛЬЗОВАННОЙ ЛИТЕРАТУРЫ	72
ПРИЛОЖЕНИЯ.....	75

ВВЕДЕНИЕ

Дизайн должен идти в ногу со временем. Он должен ориентироваться на новые тенденции в материале и качестве одежды и соответствовать тому, что сейчас происходит изменение образа жизни, а также потребностей людей. То есть дизайн должен быть новым, более современным, а не просто повторять то, что было ранее. Художественное проектирование костюма ставит своей целью создать красивую и стильную одежду, которая дает возможность отражать индивидуальность того, кто ее носит. Но помимо этого, она также должна в том числе в полной мере соответствовать требованиям моды и современным тенденциям.

Искусство создания одежды сейчас уже давно не стоит на месте, а все время развивается. мода неустанно развивается, обновляется и рождает новые стилистические направления. Благодаря сочетанию множества отдельных элементов создаются образы, реалистично отражающие тенденции современной жизни, подтверждающие взаимовыгодное существование сюрреализма и моды. Сюрреализм – направление в искусстве, философии и культуре, сформировавшееся в начале 20–х годов во Франции. Работы сюрреалистов построены на парадоксальном соединении несоединимого. А главный свой импульс сюрреализм получил, когда к нему присоединились художники.

Дизайнера одежды интересуют форма, а также сопряжение между собой объемов, сочетание различных построений. При этом в качестве источников творчества оказываются архитектурные произведения, различные предметы быта, творчество инженерной мысли. Это могут быть в том числе те или иные предметы из области декоративно-прикладного искусства. В дизайне также зачастую отражаются самые разные виды растительных форм. В частности, дизайнеры вполне могут взять себе на заметку фактуру дорожной грязи, форму лужи, которую они увидели на асфальте, попавшие на стекло капли дождя и многое другое. Все это может

стать основной для создания интересного, красивого дизайна, который будет отличаться индивидуальностью и неповторимостью. Правда, для того, чтобы легко отыскивать в окружающем мире интересные идеи, важна постоянная тренировка. К. Диор отметил следующее: «То, что я слышу, вижу и знаю - все это в дальнейшем постепенно превращается в одежду». Художественная литература, театр, кино, те или иные происходящие в мире события, уже ранее созданные классические или исторические костюмы - все это влияет на автора. В итоге он придумывает интересный крой, он может переносить традиционные способы отделки на новые материалы; осуществляет стилизацию и делает упрощение костюма при сохранении при этом узнаваемости. Он также может использовать «метод цитат» (выхватывание фрагмента из общего и его дальнейшее перенесение в совершенно новую форму); «метод эклектики» (смешение форм и стилей); прием пародии.

Одежда, которая изначально возникла для обеспечения защиты людей от плохой погоды, со временем под действием тех или иных складывающихся условий, например, социальных, исторических, а национальных особенностей менялась.

Актуальность дипломной работы заключается в том, что спортивный стиль одежды в последнее время очень популярен. Среди его характеристик следует выделить особенную практичность и свободу движений.

Цель дипломной работы – спроектировать коллекцию спортивной одежды на основе творчества Сальвадора Дали с применением метода ассоциации.

Задачи дипломной работы:

- изучить творчество Сальвадора Дали;
- исследовать историю появления спортивной моды;
- проанализировать тенденции моды в спортивном стиле на 2023 год;
- исследовать творческий источник;
- создать ряд фор-эскизов;

- спроектировать коллекцию моделей одежды на основе проведённой работы;
- выбрать материалы для изготовления модели;
- разработать чертеж конструкции;
- изготовить изделие в материале;
- рассчитать стоимость единичной модели.

Объектом исследования являются картины творчества Сальвадора Дали. Предметом исследования является – коллекция спортивного стиля на основе творчества Сальвадора Дали.

Практическая значимость работы формирует навыки в сфере дизайна. Так же работа может быть использована как пример для студентов в создании фор – эскизов, изготовление готового изделия. Творческим вдохновением для будущих дизайнеров. Результаты проведённого в дипломной работе исследования можно включить в лекционный материал дисциплины «Дизайн».

В соответствии с поставленными задачами в работе использовались следующие методы:

- метод анализа информации;
- метод синтеза информации;
- метод проектирования.

1 ТЕОРИТИЧЕСКИЕ ОСНОВЫ ПРОЕКТИРОВАНИЯ СПОРТИВНОЙ ОДЕЖДЫ

1.1 История становления спортивной одежды.

В течение развития всей истории общества большая часть людей вело весьма активный образ жизни. Но при этом древние охотники, пастухи в Средние века, а также легкоатлеты в Греции скорее всего позабывали бы сегодняшним спортсменам, у которых появилась возможность одеваться красиво и с комфортом. В древние времена не было красивой и специально предназначенной для сферы спорта одежды. Всего лишь 2 века тому назад люди и не знали еще о том, что представляет собой одежда для спорта и с какой целью она необходима. Но при этом постепенно необходимость в обеспечении спортсменов и любителей активного отдыха победила консерватизм. В итоге постепенно стали появляться спортивные костюмы, а также специальная обувь для проведения тренировок (Рисунок 1). Помимо того, спортивная экипировка может включать в себя рюкзаки, перчатки для бокса, скакалки и т. д. Стоит отметить, что сейчас можно найти специализированную одежду почти для любого из видов спорта.

А всего лишь порядка 2 столетия тому назад для охоты применялась просто любая наиболее комфортная и практичная одежда, которая могла быть точно так же использоваться и в повседневности. При этом мужчины для спорта обычно закатывали штанины повседневных брюк и рукава рубашек. Женщины постепенно начали носить вместо пышных когда-то платьев одежду с более лаконичным фасоном. А в дальнейшем они даже начали носить в том числе разнообразные предметы, включенные в мужской гардероб. И это при том, что в общем-то пуританская мораль тогда не вполне одобряла это. Но это было не вполне то, что требовалось для обеспечения себе удобства [17].

Появление специальной одежды для спорта с течением времени во многом оказалось связано с развитием футбола. Популярным этот вид

спорта стал примерно к середине 19 столетия. А вернее, жители сел начали играть в футбол, а дальнейшее распространение этого вида спорта происходило постепенно. А в городах данная игра набрала популярность благодаря индустриализации. В результате этого процесса жители сел приезжали в город на работу. В итоге они привезли с собой и игру в футбол. В итоге игра получила большое распространение. В итоге она стала привычной для горожан и постепенно превратилась в вид спорта. В футбол зачастую начали играть в том числе студенты учебных заведений. Команды различных университетов в итоге одними из первых начали задумываться о том, что для игры в футбол нужна определенная форма. За счет этого можно отличать одни команды от других. В итоге появилась первая спортивная форма. Как правило, ее украшали эмблемами и гербами университетов. Постепенно начали заботиться в том числе об удобстве одежды для занятий спортом.

Пример формы для футболистов (Рисунок 2) смог вдохновить в том числе тем, кому были по нраву другие разновидности спортивных развлечений. В итоге в завершении 19 столетия появилась спортивная форма. В результате для проведения тренировок начали применять не практичные комфортные и повседневные изделия для прогулок, а специально созданную для этого спортивную одежду. Появилась и соответствующая обувь для мужчин и для женщин. Она создавалась с учетом принципа обеспечения функциональности и комфорта. Вместе со спортивной одеждой, обувью появился также и совершенно новый для того времени стиль – спортивный. Он в итоге получил большое распространение [13].

Существовавшие ранее строгие правила в отношении одежды и обуви оказались на втором плане. В итоге спортивная одежда начала получать все большее распространение. В числе прочего начали появляться и купальники для женщин (Рисунок 3), включая спортивные. Женщинам было не комфортно плавать в платьях или костюмах из брюк и туники. В целом,

массовое изготовление одежды для занятий спортом в начале 20 столетия начало развиваться чрезвычайно быстро.

Постепенно начали появляться совершенно новые, ранее не использовавшиеся материалы, отлично подходящие для спортивной формы. Изобретение подходящего способа осуществления вулканизации каучука позволило успешно создавать удобную обувь для занятий спортом. Это были кроссовки, ботсы с наличием удобных амортизирующих подошв из резины. Помимо того, постепенно начало успешно развиваться олимпийское движение. В результате этого интерес к спортивным достижениям вырос. И по сей день не останавливается развитие технологий для спорта и одежды.

1.3 Анализ тенденций моды в спортивном стиле на 2023 год

Современный спортивный стиль в одежде – это не форма, которая служит исключительно для занятий спортом. Это направление охватывает более широкую область жизни. Сегодня в понятие спортивного стиля включается большая часть одежды, которая используется ежедневно. Первая ее отличительная черта – это удобство. В такой одежде девушка проводит немало времени, поэтому все вещи должны расковывать движения и позволять чувствовать себя комфортно на протяжении всего дня. Удобство должно просматриваться в крое и выборе материалов. Ткань чаще всего используется натуральная или полусинтетическая. Она по большей части бывает мягкой и эластичной. Спортивный стиль в одежде имеет еще одну особенность – это универсальность. В такой одежде девушка может отправиться на работу (конечно, лишь в том случае, если должность или правила компании не предполагают использование делового стиля), в кафе, за покупками, в кинотеатр или в развлекательный центр. Словом, с помощью вещей в спортивном стиле можно решить практически все задачи, которые касаются повседневного имиджа. Еще одной отличительной особенностью можно назвать разнообразие. Спортивный стиль в одежде

имеет множество подвидов, которые позволяют выбрать свой вариант самым разным девушкам. При этом их все объединяют основные принципы – одежда не сковывает движений, она удобна, красива и универсальна.

Самый популярный и распространенный в настоящее время спортивный стиль в одежде – это кэжуал. Он в свою очередь имеет еще несколько разновидностей, но в целом все они предполагают некую небрежность. Но при этом она должна быть четко продуманной. К стилю кэжуал (Рисунок 4) можно отнести джинсы и брюки простого нестрогого покроя, блузки, туфли на небольшом каблучке. Для особых случаев существуют платья средней длины разных фасонов, прямые или трапециевидные юбки, небольшие сумки прямоугольной формы. Оттенки при этом могут быть абсолютно любыми [28].

Городской спортивный стиль в одежде – это следующий подвид. В нем уже используются приглушенные неяркие цвета. Городской стиль (Рисунок 5) основан на свободных формах одежды, обуви с плоской подошвой и объемных мягких сумках. Главной отличительной чертой городского спортивного стиля является легкая небрежность в создании образа. Среди вещей обязательно должны быть джинсы, комбинезоны и куртки с потертостями, торчащими нитками или дырами. Они помогают выглядеть немного по – хулигански. В одежде также приветствуется металлический декор, цепи, шипы, заклепки. Если говорить о нижних деталях гардероба, к примеру, это могут быть лосины, узкие капри, мини – юбки или короткие джинсовые шорты, то они должны быть темных оттенков, поскольку городской стиль подразумевает достаточно активную жизнь, в которой одежда в первую очередь должна быть практичной и удобной [27].

Довольно часто используется девушками жокейский стиль (Рисунок 6). Он подходит как для офиса, так и для неформальных мероприятий. Здесь чаще всего используется приталенный жакет в сочетании с мягкими облегающими брюками или бриджами. Такой стиль поможет подчеркнуть

стройные ноги и тонкую талию. Дополнить образ можно с помощью высоких сапог и шляпки. Что касается цветовых решений, то наилучшим образом будут смотреться здесь все оттенки коричневого и зеленого.

Строгие формы, стоячие воротнички, ботинки со шнурками и брюки галифе то все можно встретить в военном стиле «милитари» (Рисунок 7). В нем используются цвета травы и земли в самых разных своих проявлениях [29].

Корни восходят к периоду после завершения Первой мировой войны. Тогда экономика государств была разрушена войной. В итоге было достаточно нелегко в достаточной мере обеспечить развитие швейной промышленности и ее обеспечение всеми необходимыми видами ресурсов. Тогда все денежные средства, которые появлялись, уходили на то, чтобы в полной мере обеспечить существующие у армии потребности. В итоге народ стал носить преимущественно военную форму. Многие также шили из нее ту или иную повседневную одежду. После второй Мировой войны произошло повторение ранее сложившейся кризисной ситуации. В итоге появится в то время стиль *military* оказался для многих самой настоящей бытовой потребностью. Позднее гражданские люди, которые оказались воодушевлены подвигами героев, стремились во всем им подражать. В итоге они начали носить одежду, созданную в военном стиле. В 60-е годы стиль получил совершенно новые черты. Представители субкультуры хиппи в то время в знак протеста против войн и связанной с ними политики начали носить военную форму совершенно по-новому. На ней начали появляться нашитые заплатки, на которых была нанесена символика мира.

Стиль сафари (Рисунок 8) предполагает максимально удобную и функциональную одежду. Все должно выполняться из натуральных материалов. Подойдут легкие шорты или простого покроя брюки с блузкой или рубашкой [30].

Спортивный стиль в одежде – это сочетание удобства с хорошим вкусом и женственностью. В современном мире данное направление очень

актуально, поскольку оно предполагает ношение одежды, которая не сковывает движений, но при этом еще и уместна в самых разных ситуациях.

Цвет одежды имеет очень большое значение в подборе красивого и модного гардероба. Не всегда модный цвет одежды – это решающий фактор, чтобы выразить свою индивидуальность, тем не менее, именно модные цвета в одежде, присутствующие в вашем гардеробе, могут помочь вам создать самые красивые и стильные образы для любого случая. Каждый год изменчивая мода предлагает любительницам шопинга модные цвета в одежде для холодных времен и теплых месяцев года.

Фаворит 2023 года, занимающий первое место в модной палитре, – насыщенный синий цвет с легкой дымкой, который получил название Riverside (берег реки). Это базовый трендовый универсальный цвет, который используется модными домами для пошива верхней одежды, деловых костюмов и создания повседневной одежды. Оттенок «берег реки» (Рисунок 9) сдержанный, благородный, вызывает доверие и ассоциируется со стабильностью и умиротворенностью. Прекрасно сочетается с другими оттенками синего: голубым, бирюзовым, а также с другими модными цветами этого сезона.

Следующий популярный оттенок AiryBlue (воздушный голубой) (Рисунок 10). Это чистый, невесомый и воздушный оттенок, который уместен как в повседневных ансамблях, например, для верхней одежды, так и для вечерних нарядов. Изысканный и нежный цвет, словно сияет изнутри, его можно сравнить с чистым небом в морозный день, выглядит благородно и утонченно.

Серый цвет и его многочисленные оттенки из года в год не теряет своей актуальности. В 2023 году Pantone представляет новый глубокий оттенок серого Sharkskin (кожа акулы) (Рисунок 11). Он ассоциируется с хмурым осенним или зимним небом, с мокрым асфальтом мегаполиса. Серый цвет идеален для создания монохромного стильного образа, его используют дизайнеры для верхней одежды из твида или шерсти, уютных,

теплых вещей из кашемира, для изделий из меха. Особенно элегантно и благородно выглядит «кожа акулы» на изделиях с матовой фактурой.

Изысканный оттенок изумрудно-зеленого цвета LushMeadow (пышный луг) (Рисунок 12), напоминающий пышный сочный луг и майскую листву. Богатство тона и его элегантность в итоге дает возможность создать привлекательный образ, подчеркнуть румянец и белизну кожи, сделать взгляд более выразительным. Этот цвет способен привлечь внимание, он отлично гармонирует с глубоким черным, темно-фиолетовым и даже красным и оранжевым, особенно подойдет рыжеволосым девушкам или брюнеткам.

Для создания смелого и немного вызывающего образа идеально подойдет пурпурно-розово-сиреневый цвет Bodacious (безрассудность) (Рисунок 13). Цвет удачно гармонирует с красным, ярким розовым или оттенком бордо. Можно использовать в модном луке небольшие акценты неординарного оттенка. Это цвет для эпатажных и ярких личностей.

Аксессуары – незаменимые атрибуты стильного образа. Правильно подобрав эти на первый взгляд «безделушки», вы сможете преобразить наряд и сделать его более выразительным.

Если говорить обобщенно об аксессуарах 2023 года (Рисунок 14), можно выделить разные направления: рокерский бунтарский стиль – большое количество булавок, цепочек, а также иных видов украшений снова в моде. Популярны также и животные принты. В частности, это кольца и браслеты в форме бабочек, змей, птиц и т. д. Кроме того, в моде были и массивные украшения. Это были многослойные бусы, а также толстые цепи и колье. В моде аксессуары с аметистом, яшмой. Среди восточных мотивов популярны восточные принты, обереги и т. д. Они нашли свое место в стильных модных образах 2023 года [31].

Мода 2023 года выделяется своей неповторимостью и многообразием, что делает образы прекрасней.

1.3 Анализ творчества Сальвадора Дали

Сальвадор ДомéнекФелипЖасинт Дали и Домéнек, маркиз де Дали де Пуболь, (11 мая 1904 г. – 23 января 1989 г.), получил популярность в народе как Сальвадор Дали, он родился в Фигуэрас (Испания). В дальнейшем он оказался одним из влиятельных художников в XX столетии.

Его образ в сфере искусства очень ярким. Все его произведения представляли самый настоящий взрыв восторга, а иногда и негодования среди населения. Дали получил известность в качестве Сюрреалиста. При этом следует отметить то, что большинство его работ имели большие отличия от большей части сюрреалистов. Дали решил провозгласить лозунг «Сюрреализм – это Я». И это стало в итоге основанием поднятия сюрреализма к своим вершинам [24].

Сальвадор Дали являлся весьма своеобразным, необычным художником. Его сюрреалистические картины, а также эксцентричное поведение придало ему мастерство в большом количестве дисциплин. Его искусство было разнообразным, как двухмерным, так и трехмерным. При этом в его творчестве были черты как реализма, так и сюрреализма.

Дали являлся разносторонним художником, его искусство богато символами, полностью понятными только лишь самому художнику. Для понимания его стиля нужно увидеть его работы. Дали не был ограничен исключительно живописью. Он также любил скульптуру, режиссеру, актерское мастерство. Каждое из созданным им произведений является способом рассказать совершенно другую историю. раскрыть ту или иную сторону самого себя. Художник поллард, что жизнь уже представляет произведение искусства, которое необходимо снова и снова осваивать на постоянной основе. Свое творчество Дали проявлял в художественной форме – от примитивного до внеочередного художественного расцвета.

Дали, сформировав свой параноидно-критический метод, в итоге сумел трансформировать чистый образ идей в бессознательное

нерациональное и в импульсивный хаос. Он назвал его «спонтанным методом иррационального знания на основании системной и критической объективности ассоциаций, а также интерпретаций явлений в бреде». За счет собственного параноидно-критического метода художнику открывался целый мир в бесконечном числе самых разных возможностей.

Картины данного художника сумели обеспечить ему славу. Своим эксцентричным характером и сильной энергией Дали уже с детства раздражал своих близких. Капризы приводили отца будущего художника в ярость. При этом мать прощала ему все, любые его выходки. И она старалась во всем ему угодить. В результате для художника с детства мать оказалась символом добра, а отец - воплощением зла.

С 10 лет С. Дали нарисовал первый из своих рисунков. Он назывался «Пейзаж Возле Ампурдан» (Рисунок 15). При этом стремление к рисованию проявилось у него, когда ему было еще только 6 лет. Нарисованным маленьким Дали пейзаж в стиле импрессионизм создан с использованием масляных красок на дощечке из дерева [23].

В возрасте 14 лет у художника были сформированы отличные способности к рисованию. Нарисованная им в 14 лет картина «Лодка «Эль Сон» (Рисунок 16) привлекает зрителя причудливостью. Изображение напоминает картинку из мультфильма. Человек плавает в море и держит в руке весло. Парус на лодке чем-то напоминает большую белую рыбу, стремительно перемещающуюся по воде. Рисунок смотрится так, как будто он взят из комиксов. Это оригинальный портрет, на котором видны морские темы художника. Они в дальнейшем повторялись в его творчестве снова. [10].

Дали много лет обучался традиционной живописи. Он изучал творчество «Мастерс», в том числе Рембрандта, Веласкеса, Вермеера, Рафаэля и Да Винчи. Позже, он создаст свои шедевры, которыми восхищался еще в юности «Призрак Вермера Делфтского, способный послужить и столом» (Рисунок 17).

«Веласкес, пишущий портрет инфанты Маргариты в лучах и тени собственной славы» (Рисунок 18). Картины свидетельствуют о редком сочетании высококвалифицированной техники с живым фантастическим воображением.

В конце 1925 г. прошла первая выставка творчества художника. Мероприятие прошло в галерее Далмау. Всего там находилось 5 рисунков и 27 картин данного автора. Та школа живописи, где он проходил свое обучение, начала его постепенно разочаровывать. В итоге в 1926 г. он оказался изгнан из академии за вольнодумство [21].

Стремление запечатлеть в своих картинах мир и начать его совершенствовать по форме отмечаются в ранних произведениях художника. Это оказывало свое влияние на развитие реализма. В дальнейшем автор постепенно подпал под влияние ряда новых течений, в частности, кубизма и дадаизма. Он создал в этот период картину «Сцены кабаре» (Рисунок 19).

«Композиция с тремя фигурами» (Рисунок 20) позволяют понять, что это были эксперименты в сфере кубизма и экспрессионизма. Картина «Корзина с хлебом» (Рисунок 21) представляет собой отличный пример способностей и чувств автора. Произведение показывает, что художник близок к своим реалистическим корням, несмотря на стремление к сюрреализму. Попав под влияние данного направления, он во многом изменил свою жизнь.

Рисунки Дали оказались представлены в различных престижных музеях в разных странах мира. Часть из его произведений размещены в частных коллекциях. В его книгах «Дневник одного гения» и «Тайная жизнь Сальвадора Дали» оказались выражены тайные мысли, а также идеи сознания. Художник в числе прочего создал иллюстрации для написанных им книг, а также для спектакля «Макбет» Шекспира. Детальное произведение с наличием заумных иллюстраций крупного калибра [20].

Жизнь художника являлась достаточно уникальной. И в первую

очередь оказался уникальным союз автора с Еленой Дьяконовой, бывшей женой Поля Элюара. Они хорошо понимали друг друга. Гала для Сальвадора Дали стала не только хорошей женой, но также в том числе и моделью. Гала жила лишь жизнью С. Дали, а он в свою очередь постоянно ею восхищался.

Художник к 1959 г. сумел завоевать титул великого художника. Его произведения стоили очень дорого. Его поклонники стремились приобрести его работы за очень большие деньги. Иметь в своей коллекции картины его авторства было очень престижно. Дали с Галой сумели хорошо обустроить хибарку на территории Порт – Лыгата. Они приобрели ее в 1930 г. у рыбаков.

В завершении 60-х годов отношения Галы и Дали постепенно оказались более прохладными Дали приобрел для возлюбленной замок. После расставания с ней художник продолжил свою работу, как и раньше. В его жизни ничего не изменилось [14].

В черновиках этого художника всегда можно найти что-то честное, в сравнении с его живописью, а также графикой. В них есть и ошибки. Но одновременно с тем в них практически нет серьезных недостатков. Его чертежные рисунки отражают совершенство техники рисования, которой он успешно владел. В «портрете миссис Джек Уорнер» (Рисунок 22), а также в «портрете полковника Джека Уорнера» (Рисунок 23) можно увидеть нежные линии и композиции. Это были предварительные идеи к будущей работе автора. Он сделал зарисовки рукописных заметок собственных мыслей на период создания рисунков.

Дали отметил следующее: «Рисование представляет собой честность искусства. При этом исключен обман. Искусство или «хорошо», или же «плохо». Данный автор многочисленных художественных произведений со своей стороны считал, что настоящий автор должен уметь не просто рисовать. Он должен уметь рисовать хорошо. По-настоящему талант способен проявиться в том, насколько хорошо автор оказывается

способным к тому, чтобы выразить имеющиеся у него чувства и мысли по тому или иному определенному поводу. Дали длительно по времени трудился с наброском карандашом. И в итоге он в дальнейшем сумел постепенно перейти к мазкам кистью, и начал создавать картины, которые в дальнейшем стали шедеврами.

Сейчас его рисунки имеют большую ценность во всем мире и выставляются на выставках и аукционах художественной направленности. Многие из нарисованных им рисунков стоят более тысячи долларов. Обычно данные рисунки представляют собой начальные планы его будущих произведений.

Дали, невзирая на имевшийся у него художественный талант, также сумел создать вместе с тем и большую много скульптур. Часть из них, находятся сейчас в разных странах мира, в частности в Лондоне, Сингапуре, а также во многих местах Франции. Наиболее знаменитой его сюрреалистической его скульптурой является «Телефон–омар» (Рисунок 24). Она была создана им в 1936 г. Она создавалась в сотворчестве с еще одним сюрреалистом, а именно с Эдуардом Джеймсом. Дали работал в том числе и в сфере скульптуры, и довольно долгое время. Он стремился донести собственные идеи к третьему измерению, и в итоге дать картинам больше жизни [19].

Смерть Галы в 1982 году, нанесла Дали сильный удар несмотря на то, что их отношения были сильно далеки друг от друга. После ухода от Дали, Гала больше времени проводила в обществе молодого окружения.

Дали вернулся к живописи к концу 1983 г. Но его увлечение было не столь продолжительным. Летом 1984 года в его доме случился пожар. Ожоги на его теле охватили 18% всей кожи. В 1985 г. его здоровье улучшилось. В дальнейшем, в 1988 г. он оказался в больнице, где ему поставили диагноз «сердечная недостаточность». В январе 1989 г. тысячи людей приехали на его могилу, чтобы проститься с ним. Он был похоронен в центре его музея под плитой.

Все творчество этого художника сложно поддается анализу. В целом можно отметить, что такое направление, как сюрреализм, представляет собой самый настоящий вызов логике и существующему в природе порядку существования вещей.

Творческие источники при проектировании различных видов одежды самые разные. В частности, нередко это те или иные природные явления, а также предметы, события и т. д. Талантливый дизайнер с опытом работы способен буквально из всего извлечь пользу.

Дизайнеров одежды интересуют форма, сопряжения объемов, сочетание разных построений. К числу источников для творчества дизайнера можно отнести в числе прочего архитектурные произведения, а также бытовые вещи, инженерные сооружения и многое другое. Нередко это также декоративно-прикладное искусство. Многие дизайнеры вдохновляются тем, что видят вокруг себя в природе, например, каплями дождя на стекле. Но чтобы увидеть все это вокруг себя, нужна привычка и постоянная тренировка. Кристиан Диор отметил: «То, что я вижу, слышу, знаю - все это в итоге превращается в платья». Дизайнеров способны вдохновить кино, театр, литература, то, что происходит вокруг, существовавшие ранее костюмы и многое другое. Они создают интересный крой, смотря на уже имеющиеся образцы, переносят традиционные способы отделки на имеющиеся сейчас современные материалы. Они осуществляют стилизацию и пытаются максимально упростить вещь, в то же время сохранив ее узнаваемость. Нередко дизайнеры в числе прочего применяют т. н. «метод цитат». Для этого они выхватывают тот или иной фрагмент из целого и затем переносят его в совершенно новую форму. Популярен в числе прочего и «метод эклектики» (он предполагает смешение между собой различных форм и стилей. Все это способствует дальнейшему развитию дизайна.

При разработке спортивной коллекции моделей одежды источником вдохновения послужили три картины художника Сальвадора Дали «Сон»,

«Постоянство памяти», «Слоны».

Картина «Сон» (Рисунок 25) представляет собой визуализацию разрушения тела, во сне, как будто в период отдельного состояния сферы бытия. На фоне голубого неба в летнее время видна большая голова без тела. Глаза закрыты, голова погружена в сон, она нависает над почти пустым ландшафтом. Эта «мягкая» голова является искаженной и уязвимой. То, что в ней должно быть шейей, сужается и попросту спадает. Даже собаке, которая нарисована с левой стороны, нужна обязательно подпорка для головы. Голова на рисунке как бы парит над землей, подпираемая костылями. Рот, нос и даже глаза, всему нужна подпорка. В итоге возникает такое впечатление, что если их совсем убрать, в этом случае голова человека как бы распадется. Подпорки или костыли представляют собой такой образ, который можно нередко встретить в трудах Сальвадора Дали. В текстовом произведении «тайная жизнь С. Дали», художник отметил, что он видит сон как большого монстра, который оказывается «поддерживаем с помощью подпорок реальности»

Эта картина, понимаемая в качестве источника вдохновения, является важным дополнением в коллекцию совершенно новых форм. Это основа для дальнейшего развития стиля сюрреализм.

Картина оказалась создана для Эдварда Джеймса, миллионера из Великобритании. являвшегося покровителем художника в период 1936 - 1939 г. Мир снов стал главной темой этого произведения. Эта тема была очень близка для авторов, которые создавали свои работы в стиле сюрреализма. Они говорили, что свободу подсознания, проявляющегося во время человеческого сна, вполне можно применять на практике в сфере творчества.

«Постоянство памяти» (Рисунок 26) – данная работа сумела привлечь большое внимание со стороны критиков. Следует отметить то, что прочие картины были гораздо менее интересны для тех, кто пытался разгадать изображение и выполнить анализ содержания. Мастер со своей стороны

отметил то, что идея создания этой работы пришла к нему во время еды за завтраком, во время наблюдения им за намазыванием женой плавленого сыра на тост. Но данное утверждение все же не способно в итоге в полной мере объяснить сложный символический язык полотна. Его можно объяснить стремлением к тому, чтобы передать посредством данного произведения достаточно сложный, нелинейный характер времени, а также относительность всех происходящих процессов и их замысловатость. Что касается самого художника, то он отметил то, что создавал свою картину тогда, когда его мучил очередной приступ мигрени. В итоге на этой основе возникло стремление аллегорически изобразить спящую голову. Это была для авторов тоска по здоровому сну, и попытка передать сложные образы, которые оказались вызваны сильным страданием.

Самые излюбленные символы данного автора - это яйцо (жизнь), море (бессмертие), муравьи (тлен) и ряд других, здесь оказались собраны воедино в одной композиции. Текучести часов в произведении автор противопоставил четкую форму оснований для деталей. На данном произведении искусства изображено вечернее время. На ней горячее солнце освещает мыс, который врезается в море. При этом в то же время большая часть работы находится в полной тени. Вечер представляет собой символ печали, что и определило настроение данного произведения искусства.

В работе преобладают коричневые тона. И это приводит к появлению в итоге атмосферы умеренного пессимизма. Автор картины оказался точным в многочисленных изображаемых им деталях. Гармонию данной работы, простоту ее восприятия зрителем в данном случае обеспечивает в первую очередь наличие большого количества «пустого» пространства. Небольшой размер данной картины является ее преимуществом. В итоге таким образом формируется осознание личного характера данной работы, своеобразного откровения, отражения автором своих собственных переживаний личного характера.

Внимание к данному произведению оказалось связано в числе прочего

с тем, что даже сам Дали по поводу нее выступил со своими разъяснениями. Он был обычно немногословным, а при объяснении этой картины он решил рассказать про нее побольше. Каждое его слово в дальнейшем использовалась искусствоведами с целью осуществления анализа всех остальных работ в стиле сюрреализм.

Для многих странно то, что данная небольшая работа Дали оказалась в итоге наиболее известной среди всех его картин. Но и сам Дали обычно проявлял к данной работе особые чувства. Она являлась для него самым настоящим предметом для гордости.

Картину «Слоны» (Рисунок 27) Дали создал в 1948 г. Изначально слон типажного образа встречался в его картине под названием «Сон». Образ слона из мифа с длинными ногами и с наличием обелиска на спине встречается в большом количестве картин данного автора. Это «слон Минервы», который имеет атрибуты и обелиски папы. Изображение слонов Дали оказалось связано во многом со скульптурой Джана Лоренцо – Бернини – это был слон с наличием обелиска на спине. Вероятно, эта картина не несёт какого-либо смысла, а наполнена увиденными ранее элементами, повлиявшими на Дали. Многим из тех, кто не является ценителем его искусства, трудно расшифровать, что за фрагмент есть на картине. Но важно учесть, что на практике фактически любой абсурд представляет собой фрагмент из жизни автора. На данной картине на фоне заката можно увидеть двух слонов, которые находятся на ногах – ходулях. Цветовая гамма заката создана в ярких тонах. Она постепенно практически незаметно переходит от яркого оттенка оранжевого цвета к нежно-жёлтому. Под необычным небом зритель видит пустыню, а вдалеке расположены холмы из песка.

Поверхность данной пустыни гладкая, словно она не знает ветров. По ней, в направлении навстречу друг другу, перемещаются 2 слона. У них тонкие и высокие ноги и обелиски на спинах. В итоге у зрителя формируется впечатление о том, что при первом шаге их ноги способны сложиться под

их собственным весом. Хобот у одного из слонов направлен в направлении вверх. Он создает ощущение радости. А у второго слона хобот свисает, что придает ему образ печали.

Под ногами у слонов можно увидеть два силуэта людей. У них удлинённые отражения теней. Один из них, тот, что стоит, схож с мужским, который стоит, а второй бежит с поднятыми руками. Второй из них напоминает женский силуэт. В центральной части этой картины можно увидеть очертания не совсем обычного дома. Картина создана в сюрреалистическом стиле. В ней проявляется полёт фантазии художника. Невзирая на подобный стиль подачи в искаженном виде, данное произведение оказывается на практике понятным для каждого человека.

Данные картины Сальвадора Дали были выбраны не случайно, в них есть глубокий смысл, заложенный художником, который придаст проектируемой коллекции одежды полное раскрытие образов.

Вывод

В результате анализа литературы по проблеме исследования выявлено, что особенностью молодежи является то, что она ведет наиболее активный образ жизни, быстрее реагирует на изменения моды, смелее воспринимает все новое и оригинальное в одежде. В настоящее время с ростом динамичности жизни идет потребность одежды, в которой комфортно и удобно двигаться. Поэтому молодежь выбирает спортивный стиль в одежде.

История одежды ведет свое начало еще из далекой древности, когда имела для человека лишь значение защиты от неблагоприятных воздействий окружающей среды. Однако с развитием, человек стал размышлять и о ее эстетической и стилизующей функции, вкладывать в нее различные смыслы, образы, идеи. Одежда стала еще и средством зрительного выражения определенных представлений о самом costume, обо всем мире в целом, и о своей собственной сущности. И в последнее время все больше

людей не желает подражать чьему-то образу, следовать моде в классической форме, и стараются найти или создать что-то свое, понятное и удобное только им самим в том числе и в одежде. Все больше люди хотят отличаться друг от друга, уйти от надоевших брендов, рамок и стереотипов в некое подобие сказки, что особенно касается творческих личностей, ведь всегда и везде их жизненным кредо как правило была свобода. А творческие личности способны вести за собой и остальное общество. И теперь уже не люди, а сама мода вынуждена подстраиваться под общество, хотя в целом она и так всегда стремится к чему-то новому, свежему взгляду.

2 ПРОЕКТНО – КОМПОЗИЦИОННАЯ ЧАСТЬ

2.1 Разработка творческого эскиза к коллекции моделей одежды

Творческий эскиз модели – это рисунок, выполненный в любой технике рисования. Можно использовать для рисования гуашь, акварель, цветные или одноцветные карандаши, фломастеры и все, что под рукой. Творческий эскиз выполняется на фигуре в произвольной позе. Главное, чтобы проектируемая модель передавала настроение, соответствовала тому образу, который вы задумали, была выдержана эстетически и комфортна в носке.

На основе изученного материала была разработана коллекция «Время моды» состоящая из 6 моделей. (Рисунок 31)

Модель № 1 – Комплект из платья и боди. Платье полупрозрачное из синего шифона трапециевидного силуэта. Длина платья чуть выше щиколотки ног. Горловина обработана воротником стойка. По всему платью располагаются декоративные элементы в виде точек. Боди серого цвета из полотна бифлекс. Прилегающего силуэта достигнутого с помощью боковых срезов. Горловина обработана воротником стойка.

Модель № 2 – Комплект из жакета и юбки. Жакет полуприлегающего силуэта из синего габардина длиной чуть выше линии бедер. Горловина обработана обтачкой, средний срез полочки обработан подбортом на молнии, молния с железными звеньями. Полуприлегающий силуэт был достигнут с помощью талевых вытачек, которые расположены на полочке и спинке. Рукав реглан, длиной до запястья, зауженный к низу. На рукаве располагается декоративный элемент в виде лица в профиль. Юбка полу солнце из трикотажной ткани серого цвета, верх юбки обработан приточным поясом, прилегающий по линии талии. Застёжка потайная молния с железными звеньями. Юбка длиной чуть выше колен. Низ изделия обработан плоскошовной машиной.

Модель № 3 – Комплект из кардигана, брюк и футболки. Кардиган

силуэта трапеции, синего цвета ткань габардин. Длина кардигана чуть выше щиколотки. Рукава рубашечные расклешенные длина $3\frac{3}{4}$. по линии борта кардигана расположены декоративные элементы в виде точек. Брюки из легкой ткани серого цвета, свободного покроя и зауженные к низу, на притачном поясе. Футболка белого цвета из трикотажного полотна полуприлегающего силуэта, силуэт достигнут с помощью боковых срезов. Рукава рубашечные длина $1\frac{1}{4}$.

Модель № 4 – Комплект из водолазки и юбки. Водолазка серого цвета, ткань джерси, прилегающего силуэта, силуэт достигнут с помощью боковых срезов. Горловина водолазки оформлена воротником «стойка». Рукава рубашечные со спущенным плечом, длина рукава до запястья. Юбка прямая, синего цвета из трикотажной ткани. На притачном поясе, застежка потайная молния. Длина юбки до колен. На полочке и переднем полотнище расположен декоративный элемент в виде часов. Часы прикреплены на магнитные кнопки.

Модель № 5 – Комплект из жакета и боди. Жакет из серого габардина полуприлегающего силуэта на подкладке. Горловина обработана обтачкой, средний срез полочки обработан подбортом. Полуприлегающий силуэт был достигнут с помощью талевых вытачек, которые расположены на полочке и спинке. Нагрудная вытачка расположена в пройме. Рукав втачной, длиной до запястья, Боди белого цвета из ткани бифлекс. Прилегающего силуэта, достигнутого с помощью боковых срезов. На полочке расположен декоративный элемент в виде часов.

Модель № 6 – Комплект из жакета и лосин. Жакет синего цвета. Ткань габардин, полуприлегающего силуэта. Полуприлегающий силуэт был достигнут с помощью талевых вытачек и боковых срезов. Длина жакета до линий бедер. Срез борта оформлен овально. Уменьшение к низу и к верху изделия, и на увеличения по линии груди. Застежка из 3 пуговиц расположена на линии груди. Рукав рубашечный с углубленной проймой. Рукав рубашечный, длина до запястья, заужен к низу. Лосины серого цвета

прилегающие, полотно бифлекс, длина лосин до щиколотки. Лосины на притачном поясе.

Эскиз представляет собой созданный за короткое время рисунок, который соотносится с итоговой работой. Он нередко может включать в себя ряд перекрывающих друг друга линий. Его можно создать в самых разных техниках. Эскизы дают возможность художнику сделать наброски и попробовать другие идеи, прежде чем воплощать их в жизнь [25].

Проектируемая коллекция рассчитана на тип фигуры №1 это тип сложенной достаточно пропорционально женщины, у которой нормальная фигура. У такого рода женщин отсутствуют сильные отложения жира, нет хорошо развитых мышц. У них линия талии разделяет их фигуру пропорционально. Эта линия является горизонтальной. У таких женщин нормальная осанка, а также небольшая и при этом пропорциональная грудь. С подобными пропорционально сложенными фигурами на практике в одежде бывает минимальное количество сложностей.

Ассортимент коллекции состоит из свободных юбок, облегающих по фигуре лосин, свободных брюк, различных форм футболок, жакетов, пуловеров, кардиганов, полупрозрачных платьев. Модели были созданы в единой концептуальной идее, все формы являются стилизованными. Модели решены с элементами новаторских идей в конструктивных формах. Модели коллекции связаны единым цветовым колоритом.

В ходе работы, был разработан ряд фор-эскизов в черно – белой и цветной графике (Рисунок 28, 29)

Проектный образ коллекции (Рисунок 30) и является важной частью, включающей в себя как прическу и макияж, так и выражаемые эмоции, настроение, состояние внутреннего мира. Он показывает, каким должен быть человек, носящий такую одежду. Композиционное решение костюма, выбор факторы материалов и цветов определяется на основании индивидуальных параметров потребителей. Форма и цвет костюма должны не только подчеркивать или маскировать внешние черты, но и

соответствовать индивидуальности потребителя, а также модным эталонам, предлагаемым перспективными направлениями моды. Одной из важнейших характеристик образа потребителя является цветотип внешности потребителя.

Образом данной коллекции является молодая девушка от 17 до 25 лет, высокого роста, спортивного телосложения. По характеру девушка активная, целеустремлённая, игривая, выделяющаяся внешностью из толпы. Для девушки нет никаких преград, она стремится к своим целям, показывая свой характер в одежде и общении. Кожа – золотистая. Цвет волос осеннего света типа, от золотого до темно – коричневого. Длина волос чуть ниже плеч, с левой стороны выбрит висок. Образ головы представлен в Приложении.

Аксессуары для коллекции передадут образам полное раскрытие спортивного стиля. Ремни в рамках данного стиля могут быть из текстиля или из кожи. Они обычно достаточно широкие, с наличием пряжек из металла. Что касается головных уборов, то это в первую очередь удобные небольшие вязаные шапки. Они могут иметь разную форму. Кроме шапок, это также могут быть в том числе кепи, береты, либо бейсболки. Из обуви чаще всего используются кеды, кроссовки, ботинки со шнурками, сапоги на плоской подошве. Выбор сумок весьма большой. Их можно носить на поясе. Это также могут быть рюкзаки, либо бесформенные мешки. Для молодежи подходят яркие сумки с наличием заклепок и кнопок. Украшения для данного стиля не особенно подходят. То же касается и аксессуаров. Но в то же время подойдут шнурки из кожи, в том числе с небольшим кулонами. Они могут быть из бисера. Подойдут и широкие браслеты на руку из ткани. Одним из часто используемых в спортивном стиле атрибутов являются спортивные multifunctional часы. Аксессуары для коллекции представлены в Приложении.

2.2 Обоснование выбора материалов и оборудования

К главным критериям, позволяющим определить показатели модной продукции, относятся современные ткани, являющиеся качественными. Их вид должен обязательно в полной мере соответствовать современным модным тенденциям. У них также должен быть привлекательный вид. Материалы могут быть сделаны из натуральных волокон, у них должна быть отличная износостойчивость. Кроме того, существует требование относительно того, чтобы они могли отлично сохранять первоначально заданную им форму.

Требования к цветам у потребителей зачастую оказываются достаточно своеобразными. Они не во всех случаях на практике в полной мере совпадают с имеющимися в наличии предложениями. О самых актуальных в сезоне структурах и фактурах тканей потребителям в нашей стране при этом обычно известно все. Указанные показатели на практике нередко оказываются определяющими при осуществлении выбора швейных изделий.

Габардин, материал мягко и красиво драпируется. Несмотря на свою высокую плотность, ткань достаточно легкая и мягкая. Хорошо держит форму и не деформируется при стирке. Хорошо пропускает воздух. Устойчив к износу. Хорошие эксплуатационные характеристики: легко гладить, хорошо выводятся пятна. Устойчив к намоканию. Нити в ткани настолько туго скручены, что отталкивают воду.

Джерси трикотажное полотно из хлопчатобумажных, шелковых, шерстяных, либо синтетических нитей. Оно является достаточно эластичным, легко растягивается. Его вес может быть разными, начиная от легкого полотна из шелка, предназначенного для нижнего белья до тяжелого джерси из шерсти, подходящего для пошива пиджаков и иногда даже пальто.

Комплект сделан из материала, в полной мере отвечающего всем

установленным в отношении него требованиям. Используемый материал является экономичным. Он в полной мере отвечает всем устанавливаемым для материалов гигиеническим требованиям, он надежно защищает от влияния неблагоприятных факторов среды; способен в должной мере обеспечить жизнедеятельность человека, отлично поддерживает показатели теплового баланса. Можно отметить в числе прочего показатели прочности и надежности в эксплуатации, которые характеризуются высоким уровнем сопротивления швов и материалов разрывным нагрузкам, наличием формоустойчивости деталей, высоким уровнем износоустойчивости. Обеспечивает удобство при ношении за счет существующей свободы движения и обеспечения выбора застежек [22].

Прокладочный материал - технологический термин. Его применяют для обозначения специальных материалов, применяемых для шитья. К числу прокладочных материалов относят, в частности, флизелины, дублерины и т.д. Из данного названия следует то, что данные материалы находятся между слоями готового изделия. Клеевые прокладочные материалы обладают такими свойствами, как: драпируемость, увеличение стойкости к сминанию, предотвращение растяжения ткани, предотвращение деформации ткани после стирки и химчистки.

Для соединения, обметывания краев деталей и выполнения отделочных строчек были выбраны швейные нитки из полиимида, обладающие прочностью, растяжимостью, упругостью, уравновешенностью крутки, ровной, округлостью, прочностью окраски, степенью белизны и наличием или отсутствием дефектов внешнего вида.

Трудно представить современную моду без такой удобной застежки как молния. В зависимости от вида и специфики одежды применяются самые разные их виды. Но все они представляют собой текстильную ленту, на которой крепятся специальные зубчики, соединяемые и разъединяемые подвижным бегунком. У металлических молний зубцы сделаны из металла, крепятся отдельно, но с помощью зажима зубчика на тесьму основу. Иногда,

для большей надежности, сами зубцы имеют внутренний дополнительный шип, который его крепит. В последнее время, металлические змейки-застежки применяются не только в верхней одежде, но и в легких, вечерних платьях и юбка.

Для качественной обработки изделия, подобрано соответствующие современное оборудование (Таблицы 1, 2) [12].

Таблица 1– Оборудование для изготовления комплекта

Класс, завод изготовитель	Назначение машины	Характеристика стежка и рабочих инструментов					Число стежков (в мин.)
		стежок	игла	челнок (петлители)	нитепри тягиватель	двигатель материал	
Turisa 1 GC 6150H	Прямострочная швейная машина, для обработки легких и средних тканей	челночный, 5 мм	DBx5 №100-160	горизонтальный, вращающийся	шарнирно-стержневой	зубчатая рейка	3500 стежков в минуту
Turisa 1 GN-795	промышленная, стачивающая, краеобметочная машина, для обработки легких и средних материалов	цепной 3,6 мм	DC x 27	верхний и нижний	шарнирно-стержневой	дифференциальный транспортер подачи ткани	3500 стежков /мин

Таблица 2 – Оборудование для ВТО

Оборудование, предприятие–изготовитель	Марка (тип)	Тип нагрева поверхности	Температура нагрева поверхности, С°	Времяразогрева, мин.	Масса, кг
Bieffe (Италия), утюг с парогенератором	BIEFFE BF 010	ТЭНа 900 Вт	180	25	Вес утюга – 1,8 кг
Rotondi (Италия) утюжильный стол	Rotondi 2540	ТЭНа 800 Вт	75	1	Вес 65 кг

2.3 Разработка конструкции

Процесс разработки конструкции подразделен на три этапа: расчет и

построение базовой конструкции, конструктивное моделирование, разработка чертежей лекал новой модельной конструкции.

Проектируемая модель выбрана не только потому, что соответствует современным направлениям моды, но и отражает суть личности. Яркие цвета, простота и в то же время изысканность форм привлекают внимание, а мягкие ткани должны обеспечивать комфорт при носке. В комплект выбранной модели входят жакет и юбка.

Жакет полуприлегающего силуэта из синего габардина длиной чуть выше линии бедер. Полуприлегающий силуэт был достигнут с помощью талевых выточек, которые расположены на полочке и спинке. Рукав реглан, длиной до запястья, зауженный к низу. На рукаве располагается декоративный элемент в виде лица в профиль. Горловина обработана обтачкой. Застежка бортовая на тесьму - молния с железными звеньями. Юбка полу солнце из трикотажного полотна серого цвета, верхний срез юбки обработан приточным поясом. Застёжка потайная молния с железными звеньями. Низ изделия обработан плоскошовной машиной. Юбка длиной чуть выше колен.

Исходные данные для построения чертежей основы конструкции устанавливаются, исходя из выбранной методики конструирования. Расчетно – графические способы построения чертежей деталей одежды предусматривают в качестве исходной информации размерную характеристику фигуры человека и прибавки конструктивные, учитывающие силуэтное решение, пакет и форму одежды.

Технический рисунок представляет собой изображение одежды на плоскости без фигуры модели, делая акцент на конструкции, показывая линии членения и наличие декоративных строчек, планок или других деталей. Он должен быть полностью точным и иметь схематичный характер, может быть выполнен вручную или с помощью графических редакторов.

Модель изображена в двух проекциях: вид спереди и вид сзади

(уменьшенный) (Рисунок 32). Технический рисунок один из самых важных видов иллюстраций, используемый в процессе разработки модели для визуального представления изделия. Он точно передает силуэт, пропорции, конструктивное решение и детали и представляет собой четкие, аккуратно прорисованные линии, несущие единый смысл. Технические рисунки – это форма визуального общения между дизайнером и производителем. Они широко используются во всей швейной промышленности, для разработки дизайна коллекции, в производстве (техническое описание модели) и в маркетинге (в каталогах и на ценниках).

Для определения особенностей телосложения, был проведен сравнительный анализ измерений типовой и конкретной фигуры 1 полнотной группы представленный в таблице 3, типовые измерения фигуры использованы из ОСТ 17–326–81 «Изделия швейные, трикотажные, меховые. Типовые фигуры женщин. Размерные признаки для проектирования одежды».

Таблица 3 – Сравнительный анализ конкретной фигуры и фигуры типового телосложения

Номер размерн ого признак а по ОСТ 17– 326– 81	Наименование размерных признаков	Услов ное обозн ачени е	Величина измерения, см		Разниц а измере ний=К ф Тф,см
			конкретн ой фигуры	типовой фигуры	
1	Рост – высота	Р	173	170	3
13	Полуобхват шеи	СШ	18,6	18	0,6
14	Полуобхват груди I	СгI	44,7	44,4	0,3
15	Полуобхват груди II	СгII	48,5	48,2	0,3
16	Полуобхват груди III	СгIII	46,5	46	0,5
18	Полуобхват талии	Ст	34,1	34,3	– 0,2
19	Полуобхват бедер	Сб	46	48	– 2
45	Ширина груди I	ШгI	17,1	17	0,1
40	Расстояние от линии талии до высшей точки проектируемого плечевого шва у основания шеи	ДтсII	43,6	44,1	– 0,5
44	Расстояние от высшей точки проектируемого плечевого шва у основания шеи до линии талии спереди	ДтпII	44,7	45,1	0,4

Окончание таблицы 3

Номер размерного признака по ОСТ 17–326–81	Наименование размерных признаков	Условное обозначение	Величина измерения, см	Разница измерений =Кф Тф,см	Номер размерного признака по ОСТ 17–326–81
35	Высота груди вторая	ВгII	26,3	26,2	0,1
39	Расстояние от высшей точки проектируемого плечевого шва у основания шеи до уровня задних углов подмышечных впадин	ВпрзII	21,3	21,6	– 0,3
41	Высота плеча косая вторая	ВпкII	43,6	43,9	– 0,3
47	Ширина спины	Шс	17,5	17,7	– 0,2
31	Ширина плечевого ската	Шп	13,4	13,4	0
35	Длина руки до линии обхвата запястья	Дрзап	57	57,3	– 0,3
28	Обхват плеча	Оп	28	28,1	0,1
29	Обхват запястья	Озап	16	16,1	0,1
б/н	Длина изделия	Ди	50	50	

Анализ измерений типовой и конкретной фигур стоит начать с определения осанки. В первую очередь сравнивают измерения ширины груди и ширины спины в узком месте. Для определения типа осанки целесообразно так же сравнить разность измерений $D_{тп2}$ и $D_{тс2}$ у конкретной фигуры и типовой фигуры соответствующих размеров, а также разности измерений $Шс$ и $Шг_1$ конкретной и типовой фигуры, рассчитывается по формулам (1, 2).

$$(1) \quad (D_{тп\ 2} - D_{тс\ 2}) - (D_{тп\ 2} - D_{тс\ 2}) = 0 \pm 1,0$$

конкр. тип.

$$(44,7 - 43,6) - (45,1 - 44,1) = 0,1$$

$$(Шс - Шг_1) - (Шс - Шг_1) = \pm 0,5$$

(2)

конкр. тип.

$$(17,5 - 17,1) - (17,7 - 17) = -0,3$$

В результате сопоставления измерений типовой и конкретной фигуры было выявлено что, фигура при росте 173 условно типовая с равномерным распределением жировых отложений по всему телу. Степень жировых отложений и мускулатуры средняя. Положение рук естественное. Обращая внимание на мерку Дтп2 можно определить что, у заказчицы завышена талия. Положение груди естественное т к расстояние Вг2 у типовой и конкретной фигуры одинаково. Увеличенная выемка талии и выступ ягодиц также визуально указывает на перегибистую осанку фигуры. Ноги стройные. Все особенности телосложения заказчицы внесены в чертеж конструкции.

При конструировании и моделировании одежды необходимо учитывать не только снятые мерки, но и пропорции женской фигуры, стиль и силуэт одежды, прибавки на свободное облегание. Причем прибавки на свободное облегание являются неотъемлемой частью расчетных данных при построении любой выкройки.

Прибавка – это разница между шириной (или длиной) изделия и соответствующей этому участку меркой. Это величина, на которую увеличивают мерку, чтобы получить нужный объем готового изделия. Чем больше прибавка, тем объемнее и свободнее одежда. Прибавки на свободное облегание играют одну из главных ролей в формообразовании одежды, и делятся на технические и декоративно-конструктивные. Техническая прибавка является одной из составляющих гигиены одежды. Она обеспечивает свободу дыхания, движений, наличия воздушной прослойки для регулирования теплообмена. На каждое изделие определяются свои величины прибавок в зависимости от модели, характеристик используемой ткани, модных тенденций и т.п. Декоративно-конструктивная прибавка определяется в процессе творческой работы художника-модельера и конструктора над моделью.

Существует два вида прибавок на свободное облегание: Минимально–необходимая прибавка обязательна (кроме изделий из стрейч и жестких

корсетов), и имеет постоянную величину к ширине на уровне груди от 2 до 4 см.; Декоративно – конструктивная прибавка дается как по ширине, так и по длине, зависит от силуэта, моды, ткани, вида одежды. Бывает от 0 до 20 см [8].

Прибавки на свободное облегание определяют в зависимости от моды, вида изделия, его покроя, силуэта и окончательно уточняются в процессе изготовления образца. Общее количество прибавок зависит от выбранной методики конструирования. Величины прибавок на свободное облегание определяются данными эскизного проекта, на основе технического предложения и с учетом направления моды в одежде. Прибавки по проектированному изделию представлены в таблице 4.

Таблица 4 – Величины прибавок на свободное облегание

Наименование участка, к которому дается прибавка	Условное обозначение, которому дается прибавка	Величина прибавки, см	
		Жакет	Юбка
По линии талии	Пг	–	0
По линии груди	Пг	5	–
К полуобхвату бедер	Пб	2,5	–
Из них:			
к ширине спинки	Пшс	1	
к ширине переда	Пшп	0,5	–
К длине спинки до линии талии	Пдтс	0,5	–
К высоте горловины	Пв. гор	–	–
К длине полочки по линии талии	Пдтп	1	–
На свободу проймы по глубине	Пспр	2	–
К ширине горловины	Пш. гор.	0,5	–
К обхвату плеча	Поп	7	–

Представленные в таблице прибавки на свободное облегание будут использованы при построении конструкции изделия.

2.4 Технология изготовления проектируемой модели

Исходные данные для конструирования основных деталей изделия определяются исходя из выбранной методики построения. В данном проекте используется Единый метод конструирования одежды Центральная

опытно-техническая швейная лаборатория ЕМКО ЦОТШЛ. Он разработан на основе методики Центральный научно-исследовательский институт швейной промышленности ЦНИИШП и обеспечивает единство принципов конструирования мужской, женской и детской одежды. Универсальность расчетных формул и методов построения чертежей, конструкции единого метода не зависит от моды. При изменении моды для создания новых моделей приемы построения чертежей и структура основных расчетных формул остаются неизменными, изменяются только некоторые параметры, коэффициенты и абсолютные величины [26].

По этому методу некоторые сложные расчеты упрощены или заменены измерения: введен показатель осанки и дополнительное измерение высоты бочка Вб (предназначенное для определения уровня линии груди); приведены особенности построения рукава на сутулую и перегибистую фигуры. Принципиальная схема конструкции оставлена неизменной. Измерения, применяемые в едином методе, обеспечивают точность построения конструкции на любую фигуру и работу с одной примеркой и без примерок [20].

Чертеж конструкции рекомендуется строить в два этапа. Сначала по измерениям типовой фигуры и прибавкам, пользуясь расчетными формулами и графическими приемами построения строят основу чертежа, а на втором этапе в чертеж основы вносят модельные особенности в соответствии с эскизом модели. Расчет модельных особенностей занесён в таблицу с соответствующими буквенными обозначениями на чертеже. Методика представлена в таблице 5.

Таблица 5– Расчет чертежа конструкции

Наименование участков	Обозначение на чертеже	Расчетная формула	Вычисления отрезка	Расчетная величина, см
Жакет				
Ширина сетки	Aoa ₁	$(C_{ГIII} + Пг) + 0,5 \times TT_1$	$(46+50)+0,5 \times 1,5+1$	52,8
Ширина спинки	Aoa	Шс + Пшс	$17,8+1$	18,8
Наименование участков	Обозначение на чертеже	Расчетная формула	Вычисления отрезка	Расчетная величина, см
Ширина полочки	a ₁ a ₂	$Ш_{Г1} + (C_{ГII} - C_{Г1}) + Пшп$	$17,1+(48,4-44,6)+0,5$	20,9

Продолжение таблицы 5

Наименование участков	Обозначение на чертеже	Расчетная формула	Вычисления отрезка	Расчетная величина, см
Ширина проймы	aa ₂	$Aoa1 - (Aoa + a1a2)$	52,8 - (18,8 + 20,9)	13,1
Уровень лопаток	АоУ	$0,4 \times Дтс_{II}$	0,4 × 44	17,6
Положение линии груди	АоГ	$ВпрзП + Пспр + 0,5Пдтс$	21,7 + 2 + 0,5 × 0,5	23,95
Положение линии талии	АоТ	$Дтс_{II} + Пдтс$	44 + 0,5	44,5
Положение линии бедер	ТБ	$0,5 \times Дтс_{II} - 2$	0,5 × 44 - 2	20
Построение горловины спинки	Ао'А ₂	$Сш / 3 + Пш \text{ гор.}$	18,2/3 + 0,5	6,6
	А ₂ А ₁	$АоА_2 / 3 + Пв \text{ гор.}$	6,6/3 + 0	2,2
Построение плечевого среза спинки	А ₂ П ₁	Шп	13,4 + 0,5	13,9
	Т ₁ П ₁	$ВПК + Пдтс + 0,5$	43,8 + 0,5 × 1 + 1,5	45,8
Построение проймы спинки	Г ₁ П ₃	$П_2Г_1 / 3 + 2$	20/3 + 2	8,6
	Г ₁ 1	$0,2 \times Г_1Г_4 + 0,5$	0,2 × 13,1 + 0,5	3,12
	Г ₁ Г ₂	$0,5 \times Г_1Г_4$	0,5 × 13,1	6,5
Построение чертежа полочки	Г ₃ Г ₆	$0,5 \times Г_3Г_4$	0,5 × 21	10,5
	Т ₆₀ Т ₆	0 - 0,5	0,5	0,5
	Т ₈ А ₃	$Дтш_{II} + Пдтс + Пураб$	44,6 + 0,5 + 0,5	45,6
Построение горловины полочки	А ₃ А ₄	Ао'А ₂	6,6	6,6
	А ₃ А ₅	$А_3А_4 + 1$	6,6 + 1	7,6
Построение нагрудной вытачки	А ₄ Г ₇	$ВГ_{II} + 0,5 Пдтп$	26,2 + 0,5 × 1	26,7
	Пдтп	$Пдтс + Пураб$	1	1
	А ₄ А ₉	$2 (СГ_{II} - СГ_1)$	2(48,4 - 44,6)	9,6
Построение проймы и плечевой линии полочки	Г ₄ П ₄	$П_2Г_1 - <сс$	20 - 1	19
	Г ₄ П ₆	$Г_4П_4 / 3$	19/3	6,3
	А ₉ П ₅	Шп	13,4	13,4
	П ₆ 3	$П_6П_5 / 2$	12,5/2	6,25
	3 - 4	0,3 - 1	0,5	0,5
	Г ₄ 2	$0,2 \times Г_1Г_4$	0,2 × 13,1	2,6
Построение бокового шва	Г ₁ Г ₅	0,5 - 2,0 см	2	2
Положение осевой линии на линии бедер	ББ2	$гГ_5 + (ББ_1 - ГГ)/2$	21,5 + (2,8 + 1,0)/2	22,4
Величина расширения на линии бедер	В	$(С_6 + П_6) - (С_7 + П_7)$	(52,0 + 5,0) - 55,0	1,0

Окончание таблицы 5

Наименование участков	Обозначение на чертеже	Расчетная формула	Вычисления отрезка	Расчетная величина, см
Ширина изделия по низу	H ₂ H ₄	B ₁ B ₄ +(1,0-3,0)см	20,5+1,5	22,0
	H ₃ H ₆	B ₃ B ₅ +(1,0-3,0)см	36,9+1,1	38,0
Положение линии вытачки	ГГ ₁	(0,4-0,5)ГГ ₁	0,5*18,8	9,4
Раствор вытачки на спинке		1,5 - 3,5см	2,0	2,0
Раствор передней вытачки		1,0-1,5см	1,5	1,5
Раствор боковой вытачки		1,5-2,0см	2,0	2,0
Построение передней половинки рукава	Вок	ОО ₁ -1,5÷2	21-1,5	19,57
	П ₆ О ₃	П ₆ Г ₄	7,3	,3
	Шрж	0,5(Оп+Поп)	0,5(30,3+12)	21,29
	Р _п О ₁₁	0,5Шрж-1	0,5*21,2-1	,4
	О ₁₁ М	Др-Вок	55,6-19,5	36,11
	О ₁₁ Л	0,5*Др+3-Вок	0,5*55,6+3-19,5	1,3
	Л ₁ Л ₂	0,5÷1	0,5	0,5
	М ₁ М ₂	0,5*Шр.низ-0,5	0,5*16-0,5	7,5
	Л'	0,3÷0,5	0,3	0,3
	Р _п Р ₁	Р _п О ₁₁	9,6	9,6
	Л ₂ Л ₃	Л ₂ Л'	9	9
	М ₁ М ₃	М ₁ М ₂	7,5	7,5
	М ₁ М ₁₁	0,7÷1	0,7	0,7
	Р ₁ Р _п '	Г ₄ Г ₂ +(0,5÷1)	8+0,5	8,5
	Р _п 'П ₆₂	Р _п П ₆	7,3	7,3
	РП' ₂	Г ₄₂ +(0,3÷0,5)	3,2+0,5	3,7
Построение локтевой половинки рукава	П ₃ О ₄	П ₃ Г ₁	9,3	9,3
	Р _л О ₁₂	0,5*Шр.ж+1	0,5*21,2+1	11,6
	О ₁₂ М ₄	О ₁₁ М	36,1	36,1
	О ₁₂ Л ₄	О ₁₁ Л	11,3	11,3
	М ₄ М ₅	ММ	2,1	2,1
	Л ₄ '	0,3÷0,5	0,3	0,3
	М ₅ М ₆	0,5*Шр.низ+0,5	0,5*16+0,5	8,5
	Л ₅ Л ₅₁	0,5÷1	0,5	0,5
	М ₆ М ₆₁	1÷1,5	1	1
	Р _л Р ₂	Р _л О ₁₂	11,6	11,6
	Л ₅₁ Л ₆	Л ₅₁ Л ₄ '	10,8	10,8
	М ₆₁	М ₆₁ М ₅	8,5	8,5
	Л ₅₁ 'Л ₆	Л ₅₁ 'Л ₆	8,8	8,8
	1'Р ₂ Р _л '	Г ₁ Г ₂ +(1÷1,5)	8+1	9
Р _л 'П ₃₂	Р _л Р ₃	9,3	9,3	
РЛ' ₇	Г ₁₁ +(0,3÷0,5)	3,7+0,3	4	
Юбка				
Положение линии талии	ОТ	СтК	35,3×0,64	22,6
Длина юбки	ТН	Дизд	50	50

Однако кроме четко выраженных модельных особенностей в построении и моделировании одежды используются и приемы технического моделирования. В конструкции разработанных чертежей были использованы следующие приемы технического моделирования: перенос нагрудной вытачки в жакете, оформление в линии рукава. Чертеж конструкции изделия с нанесенными модельными особенностями выполнен в М 1:4 (Рисунок 33, 34). В чертеже конструкции заложены все измерения и уточнения, выявленные в макете.

Технологические процессы изготовления швейных изделий являются основой швейного производства и включают в себя всю совокупность операций по обработке и соединению деталей и узлов в определенной технологической последовательности. В технологической части представлены способы обработки образца модели жакета и юбки.

Технологическая последовательность обработки изделия – это последовательность выполнения технологически неделимых (технологических) операций, количество которых зависит от вида изделия, сложности модели, числа деталей, способов обработки и вида ткани.

Технологическая последовательность обработки жакета и юбки – это краткий порядок выполнения неделимых операций:

1) подготовка жакета к I примерке:

- исследование деталей кроя;
- перенос меловых линий с одной парной детали на другую;
- сметывание и заметывание нагрудных вытачек;
- сметывание и заметывание талевых вытачек на спинке и полочке;
- сметывание и заметывание локтевых вытачек;
- сметывание и заметывание боковых срезов;
- сметывание и заметывание нижнего и верхнего среза рукава;
- заметывание низа рукава;
- сметывание и заметывание низа изделия;
- выметывание рукавов;

– контроль качества.

2) окончательная обработка жакета:

- исследование деталей кроя;
- обработка нагрудных вытачек;
- обработка талевых вытачек на спинке;
- обработка талевых вытачек на полочке;
- обработка боковых швов;
- обработка локтевой выточки на рукаве;
- обработка верхнего шва рукава;
- обработка нижнего шва рукава;
- обработка низа рукава;
- обработка бортового среза полочки подбортом и застежкой;
- обработка горловины спинки обтачкой;
- обработка низа изделия;
- контроль качества.

1) подготовка юбки к I примерке.

- исследование деталей кроя;
- сметывание и заметывание среднего шва;
- приметывание пояса;
- заметывание нижнего среза юбки;
- контроль качества.

2) окончательная обработка юбки:

- исследование деталей кроя;
- обработка среднего шва;
- обработка застежки;
- обработка пояса;
- обработка нижнего среза юбки;
- контроль качества.

Это один из ответственных этапов технологического проектирования, т.к. методы обработки определяют уровень качества изготавливаемых

изделий и экономическую эффективность технологического процесса в целом. Методы обработки для одного и того же вида одежды и узла различны по технологии, применяемым оборудованием, материалам, средствам механизации, так как технологии обработки швейных изделий были изменены в связи с совершенствованием процессов конструирования и моделирования одежды, а так же с появлением новых материалов и оборудования. При обработке модели были использованы соединительные и краевые швы. Соединительные швы используются для соединения основных деталей изделия, ими стачивают плечевые, боковые срезы, срезы рукавов, средние срезы и т.д. К ним относятся: стачной, накладной, настрочной, встык, запошивочный, шов «в замок», двойной. В модели были использованы: стачной, настрочной и шов «в замок» [16].

Краевые швы применяют для предохранения срезов деталей от осыпания нитей и отделки изделий. К краевым швам относятся: швы в подгибку, окантовочные и обтачные. В модели использовались швы в подгибку с закрытым срезом и окантовочный шов с закрытым срезом.

Оценка выбранных методов обработки производится по ряду показателей:

- повышению производительности труда;
- сокращению затраты времени;
- технологичности;
- возможности использования их при заданной мощности процесса.

Выбор методов обработки производится путем анализа и сравнения различных вариантов обработки (Рисунок 35)

Определить группу материалов для изготовления швейных изделий (прейскурант Б 01 (01– 15)) [7]. Данные занесены в таблицу 6.

Таблица 6 – Характеристика группы материалов

Изделие	Наименование материала	Группа материалов
Жакет	Габардин синего цвета	II
Юбка	Трикотаж серого цвета	II

Потребность в основных и вспомогательных материалах рассчитывается на основе технологического процесса изделия. Данные занесены в таблицу 7.

Таблица 7– Расчет основных и вспомогательных материалов

Наименование материала	Характеристика материала	Единицы измерения	Норма расхода	Количество изделий в год, шт	Количество материала в на годовой выпуск изделия, шт	Цена единицы изделия, рублей	Стоимость, Рублей
Основные материалы:							
Габардин	Цвет –синий. Ширина ткани 150 см	м.	2	92	184	200,0	315,0
Трикотаж	Цвет – серый. Ширина 150 см	м.	1,8	92	165,6	350,0	805,0
Вспомогательные материалы:							
Клеевые материалы	Серпянка	м.	1,0	92	92	150	150
Отделочные материалы:							
Проволока	Толщиною 1см	Уп	1,0	92	92	60	60
Вата	Цвет–белый	уп.	1,0	92	92	50	50
Фурнитура:							
Молния	Цвет – синий	шт.	1,0	92	92	19,6	19,6
	Цвет – серый	шт.	1,0	92	92		
Скрепляющие материалы:							
Нитки	Цвет – серый	шт.	4,0	92	368	25	100
	Цвет –синий	шт.	4,0	92	368	25	100
Итого годовой выпуск изделий:							81076,8
Итого на одно изделие:							1827

Для выгодного производство изделий, индивидуальный предприниматель закупает материалы по оптовой цене, что дает сэкономить 30 % денежных средств при покупке материалов.

Вывод

Коллекция отрисована в ряде фор-эскизов, созданы творческий эскиз, образ головы, графическая центральная экспозиция и мудборд, позволившие проявить художественные способности и выразить идею на бумаге для ее последующей переработки и изготовления в материале. Для чего из коллекции и была выбрана модель. В процессе работы были определены назначения изделия: женский комплект (жакет с юбкой). Целевое назначение: повседневное, исходная модель предназначена для младшей возрастной группы, рекомендуемые роста: 170-180, рекомендуемые размеры: 42-44, полнотная группа: I, II. А так же требования проектируемого изделия и требования к материалам. Данный комплект позволяет сохранить спортивное направление идеи. А предъявляемые к ней требования позволили подобрать ассортимент основных материалов для ее изготовления, выполнить технические расчеты, конструкторско-технологическую проработку и разработать лекала. Выбранные методы обработки изделия и подходящее для этого оборудование упростили и ускорили процесс создания модели. Рассчитано время на изготовление модели, цена и фактический срок окупаемости, составивший 3,3 года, что меньше нормативного срока, позволяют сделать вывод, что изделие вполне конкурентоспособно, однако большие межлекальные выпадки и сама идея индивидуальности изделия делает его массовое производство нецелесообразным.

3. МЕТОДИЧЕСКАЯ ЧАСТЬ

3.1 Кружковая работа в условиях общеобразовательных учреждений

К числу особенностей в социальной и педагогической сфере можно отнести происходящие сейчас преобразования. Сейчас проводятся различные реформы в российском образовании. В частности, происходит постепенное обновление сферы образования по содержанию, происходит переход к вариативному обучению. Появляется возможность получения образования на выбор обучающегося. В настоящее время появляется все больше совершенно новых видов образовательных учреждений, которых не было ранее.

Инновации в образовательной сфере реализуются в условиях нестабильности экономики, а также социальной дезориентированности, когда большинство людей оказываются сосредоточены на проблемах экономического выживания, что способно привести к росту безнадзорности среди детей. Кроме того, сложившаяся ситуация способна привести к проявлению различных негативных явлений среди подростков и молодёжи.

Идея, касающаяся постепенного возрождения школы как социализирующей среды для детей, когда дети воспринимаются как целостная личность, сейчас стала находить все больше сторонников среди родителей и педагогов. Многие уже понимают, что освобождение школы от советских устоев воспитания, от идеологии, привело к тому, что в результате «вместе с водой выплеснули ребенка». В частности, отмечается то, что развитие психики и физическое совершенствование детей отошло постепенно на дальний план. В первую очередь школа начинает наполнять детей различной информацией, подготавливает их к сдаче экзаменов. А на формирование и развитие личности обычно обращают недостаточно внимания.

История отечественной школы показывает ориентацию на разностороннее развитие детей, на их превращение в рациональные

существа, которые накачаны знаниями. Для молодежи среди прочего важно постепенно войти в самостоятельную жизнь и при этом быть адаптированным к современным реалиям, в условиях рыночной экономики. Сейчас школа постепенно уходит от ведения кропотливой работы по "выращиванию" личности, способной культивировать творческие начала, постоянно оценивать свои возможности, осознанно управлять эмоциями, заниматься саморазвитием, иметь навыки взаимодействия с окружающими.

Чтобы компенсировать гиперрационализм школы в настоящее время, требуется интеграция общего образования с дополнительным. В большей части школ дополнительное образование сейчас находится в статусе "внеурочной работы", зачастую эпизодической. Система дополнительного образования выстраивается преимущественно на принципе добровольного участия детей. Оно сосредоточено на развитии имеющихся у учащихся природных задатков. Оно дает детям возможность попробовать поучаствовать в тех или иных видах деятельности (что весьма помогает им в выборе подходящей профессии), повышает самооценку, способствует развитию уверенности в себе. Благодаря дополнительному образованию, у детей успешно развивается творческая активность, пробуждается стремление к саморазвитию. Решение задачи по дальнейшему развитию в школах дополнительного образования при этом зависит во многом от успешного кадрового обеспечения.

Ориентация на педагога, который способен полноценно обучать детей, и при этом интенсивно, с энтузиазмом работать в том числе и во внеурочное время, является неперспективной. В существующем едином образовательном пространстве, в складывающейся социокультурной среде необходимо, чтобы с детьми работали обычные учителя, а также педагоги-организаторы, социальные педагоги, психологи. Необходимо также, чтобы в школе была должность педагога дополнительного образования. Но этого не всегда возможно достичь на практике. Для этого требуются необходимые условия, наличие достаточного количества кадров и современных

программ. Важно также наличие необходимой материальной и нормативно-правовой базы и необходимое количество денежных средств. В современных условиях для многих школ это оказывается большой проблемой.

Если дополнительное образования организуется на профессиональной основе, с привлечением для этой цели квалифицированных кадров, то в таких условиях оно вполне может стать равноправным компонентом образовательно-воспитательного процесса в школе.

Внеурочная и внеклассная работа - это важная составляющая учебно-воспитательного процесса в средней школе, форма организации свободного времени учеников.

Внеурочные учебные занятия (ВУЗ) с учащимися могут представлять различные виды самостоятельной учебной деятельности школьников. Часть ВУЗ непосредственно связана с уроками - выполнение текущих домашних заданий, подготовка докладов, рефератов для выступления в классе, написание сочинений. Другая часть ВУЗ связана с уроками опосредовано и выполняется в свободное от изучения школьной программы время. Это кружки, факультативные занятия, спортивные секции, индивидуальные занятия искусством, техническим творчеством, призванные удовлетворять разнообразные интересы учащихся и их стремление к самостоятельной образовательной деятельности по своему выбору.

3.2 Организация и планирование кружков по технологии

Выделяют два вида планирования кружковой работы: перспективное и текущее.

Перспективное планирование представлено программами, определяющими содержание работы кружков, которые разрабатываются методическими кабинетами при органах образования, а также станциями юным техников, юннатов, т.д. Программы рассчитаны на 1 и на 2 года

обучения.

Программы являются примерными. Руководитель кружка имеет право вносить в них изменения. В программах обычно указывают, на какие знания и умения школьников по общеобразовательным предметам можно опереться, какие новые – сообщить. Дается также содержание практической работы. План проведения занятий по одной из тем той же программы приведен в приложении.

Занятия в кружке обычно занимают два академических часа один раз в неделю. Однако среди школьников встречаются такие, которых это не удовлетворяет. С ними можно заниматься и часами, но по согласованию с классным руководителем, который знает об успеваемости каждого ученика по другим предметам.

В одном кружке не следует объединять более 15 учащихся, так как в противном случае трудно обеспечить индивидуальное руководство их работой. В кружках может входить несколько секций; для каждой назначается руководитель. Необходимость в создании секции возникает, когда несколько различных предметных кружков выполняют, например, один заказ базового предприятия. В связи с этим названные кружки становятся секциями одного кружка. Однако основная их деятельность протекает самостоятельно.

Важной предпосылкой успешной работы кружков является наличие необходимой материальной базы. Для предметных кружков по технологии такой базой служит школьные мастерские. Однако в зависимости от объекта труда они часто требуют дополнительной оснасти и материалов, поэтому комплектовать их надо заблаговременно.

Чрезвычайно важное значение для успешной работы кружка имеет методическая сторона дела. С точки зрения методики кружковой работы необходимо уделять особое внимание таким вопросам, как структура кружкового занятия, методы и формы организации обучения.

Текущее планирование представляет собой разработку плана,

структуры и содержания отдельного занятия.

Структура кружкового занятия на базе школьных мастерских приближается к структуре комбинированного урока. Это объясняется тем, что на любом кружковом занятии решается, как правило, ряд дидактических задач. В глазах учащихся главная цель кружкового занятия – изготовление определенного объекта труда. Поэтому целесообразно все занятия строить так, чтобы на каждом из них учащиеся занимались производительным трудом. Однако известно, что нужен не любой производительный труд, а осмысленный, творческий. Поэтому практическая деятельность должна осуществляться лишь после актуализации имеющихся у учащихся знаний, сообщения новых, решения творческих задач, связанных с конструированием и разработкой технологии изготовления объекта труда.

Перечисленные требования и приводят к тому, что кружковое занятие включает в себя обычно следующие этапы (элементы):

1. Организационное начало – включает подготовку мастерской, организацию рабочих мест, распределение дидактических и наглядных материалов, необходимого оборудования, сообщение порядка работы на занятии.

2. Сообщение темы, целей и мотивация занятия.

3. Повторение, обобщение и систематизация ранее изученного материала.

4. Сообщение нового учебного материала – рассматриваются вопросы из истории развития данной техники или технологии, материалов и оборудования, технология выполнения работы, технические условия, приемы выполнения работы. Применяются методы словесного сообщения технико-технологических знаний (объяснение, рассказ, беседа, дискуссия, самостоятельная работа с учебным пособием или учебно-технологической документацией), наглядные методы (демонстрация натуральных образцов, изделий, моделей, макетов, приемов выполнения работы; иллюстрация).

5. Практическая работа по выполнению объектов труда:

а) Вводный инструктаж:

- конкретизация целей и задач практической деятельности;
- сообщение правил ТБ, санитарии и гигиены, организации рабочего места;
- последовательность выполнения работы над объектом труда;
- требования к качеству готового изделия (демонстрация выполненного объекта);

б) Непосредственная практическая деятельность по выполнению изделий включает решение творческих задач, конструирование, проектирование, планирование, изготовление, оформление изделия. Возможна организация практической деятельности в виде 1) выполнения работы по образцу (алгоритму), 2) с возможностью выбора объекта из предложенных преподавателем (дифференцированные по уровню сложности изделия), либо 3) самостоятельная разработка учащимися проекта будущего изделия. Формы организации практической деятельности учащихся могут быть следующими: индивидуальная, парная, звеньевая, коллективная, фронтальная. Во время выполнения практической работы учащимися преподаватель осуществляет наблюдение за ходом работы, консультирует, контролирует, организует их деятельность, оказывает необходимую помощь, т.е. осуществляет текущий инструктаж.

в) Заключительный инструктаж предполагает анализ результатов и хода практической деятельности (анализ работ учащихся, указания по коррекции допущенных ошибок, указания по продолжению работы).

6. Подведение итогов занятия (самоанализ, презентация, защита проекта, выставка, реклама, рефлексия).

Однако при таком внешнем сходстве с уроком кружковое занятие должно отличаться от него. Учащиеся должны располагать значительно большей свободой действий. Это может находить выражение в самостоятельном выборе изделия, в объеме посильной нагрузки, связанной с решением творческих задач, в самоуправлении. Иными словами, подростки не должны чувствовать прямого давления со стороны учителя,

иначе интерес к кружковым занятиям резко снижается.

Методы обучения на кружковых занятиях выбираются в зависимости от поставленных дидактических целей, содержания учебного материала, подготовленности к ним учащихся и учителя.

Для кружковых занятий характерны обычные методы трудового обучения, однако использование их имеет свои особенности. Так, наблюдения показали, что среди своих методов чаще всего используется объяснение, а реже всего – рассказ. Среди методов демонстрации наиболее часто применяется демонстрация наглядных и графических изображений, демонстрация приемов работы, кинофильмов, натуральных объектов и процессов. Для методов демонстрации характерно и то, что учащимся 5-6 классов чаще демонстрируют наглядные пособия, а учащимся 8-9 классов – графические изображения. Такой подход учитывает графическую подготовленность ребят.

Важное место среди методов обучения на кружковых занятиях занимает инструктаж. Он может быть вводным, текущим и заключительным; фронтальным, звеньевым и индивидуальным; устным, письменным, графическим. Иными словами, все разновидности инструктажа, характерны для урока технологии, встречаются и на кружковых занятиях.

Методы обучения и различные их комбинации применяются в сочетании с определенными формами организации работы учащихся. На занятиях в кружках могут применяться различные формы организации работы учащихся (фронтальная, звеньевая, индивидуальная, с разделением труда). Выбор формы организации работы учащихся определяется в значительной мере объектами труда, которыми на кружковом занятии уделяется особое внимание. Это вызвано тем, что в процессе внеклассной работы приходится одновременно учитывать два противоречивых обстоятельства: с одной стороны, коллективный труд располагает большими воспитательными возможностями, а с другой – учащихся

стремятся к индивидуальным заданиям, которые отвечают их личным интересам и дают возможность наиболее полно проявить свою самостоятельность.

Способы стимулирования творческих способностей: обеспечение благоприятной атмосферы; доброжелательность со стороны учителя, его отказ от критики в адрес ребёнка; обогащение окружающей ребёнка среды самыми разнообразными новыми для него предметами и стимулами с целью развития его любознательности; поощрение высказывания оригинальных идей; обеспечение возможностей для практики; использование личного примера творческого подхода к решению проблем; предоставление детям возможности активно задавать вопросы.

Таким образом, с точки зрения задач воспитания следует возможно шире использовать фронтальную форму организацию работы учащихся, а точки зрения их интересов (с которыми нельзя не считаться) – индивидуальную. Индивидуализации работы кружков способствует то, что во внеклассной работе не занимается массовым изготовлением одинаковой продукции. Это противоречило бы самой сути кружковой работы, поэтому изделие все время меняется и выпускается в одно-двух экземплярах. Но нельзя не учитывать, что объекты труда должны быть более интересными, чем на уроках технологии, и, следовательно, более сложными. В связи с этим они часто не посильны для изготовления одним учащимся, и приходится прибегать к коллективной форме организации труда. Опыт работы подсказывает, как устранить возникающие противоречия. Как уже говорилось, в 5-6 и частично в 7 классах объектами труда является сравнительно сложные изделия. Между тем известно, что у учащихся этого возраста не хватает терпения долго заниматься изделиями. Поэтому, чтобы ускорить процесс изготовления, объекты труда выполняет звеньями из 2-3 учащихся. В этом случае изделия должны быть такими, чтобы частичная работа над ними представляла собой самостоятельные задания, в процессе выполнения которых учащиеся могли бы проявлять свою

самостоятельность и творческую смекалку. В 8-9 и частично в 7 классах более желательными являются индивидуальные занятия. Они учитывают возрастные возможности школьников. Однако эти задания должны быть связаны между собой. Чтобы учащиеся были заинтересованы в результате всего коллектива. Например, ставится задача оснастить процесс изготовления определенного изделия на уроках труда приспособлениями. Необходимость в этом возникает при организации производительного труда учащихся по заказам предприятия, когда изделия выпускаются большими партиями. В этом случае каждый кружковец получает индивидуальное задание – сконструировать и изготовить приспособление для данной операции. Опыт работы показывает, что возможен и такой вариант подбора объектов труда, при котором учащийся участвует вместе с другими членами кружка в изготовлении сложных изделий и одновременно работает над другими объектами, выбранными по своим интересам.

Все это позволяет сделать вывод, что на кружковых занятиях формы и методы обучения связаны с этапами занятия.

Важное значение для осуществления воспитательной функции имеет самоуправление. В каждом кружке, как правило, избирается староста. Если в кружке несколько секций, то возглавляет его совет кружка, в который входит староста, его заместитель, староста секций. Избирается также редколлегия газеты или бюллетеня кружка. Кружковцы привлекаются к контролю над организацией труда, организацией соревнования, к оцениванию результатов деятельности и др.

Для регулярного посещения школьников кружковых занятий и предотвращения отсева большое значение имеет регламент кружка. Режим его работы должен быть стабильным, согласованным с расписанием школьных занятий и проведения других мероприятий в школе. Важно помочь каждому найти себя в кружке, преодолеть неизбежные трудности, заинтересовать интересной перспективой. Для этого следует создавать проблемные ситуации, вносить в работу элементы игры, устраивать встречи

с интересными людьми, посещение выставок, экскурсии. Полезно включать в работу решение кроссвордов, ребусов, задач на смекалку, развитие воображения.

3.3 Рабочая программа кружка «Время моды»

Программа разработана в соответствии с «Примерными требованиями к образовательным программам дополнительного образования детей» Министерства образования и науки РФ от 11 декабря 2006 г. №06-1844, на основе Федерального государственного образовательного стандарта по профессии начального профессионального образования 262019.03 Портной.

Программа кружка кройки и шитья «Время моды» построена в соответствии с:

1. Закон Российской Федерации «Об образовании» (редакция от 1 декабря 2007 г. №309-ФЗ); Концепции федеральных государственных образовательных стандартов общего образования: проект/Рос. акад. образования: под ред. А. М. Кондакова, А. А. Кузнецова. – М.: Просвещение, 2008;

2. Концепция модернизации дополнительного образования детей Российской Федерации.

Школьная программа не раскрывает всех особенностей и тонкостей индивидуального пошива, моделирования и конструирования одежды, не дает представления об истории моды, модельерах, стилях одежды и, самое главное, не воспитывает чувство стиля и красоты. Каждый ребенок стремится быть уникальным, тем более девочки, а навыки моделирования, конструирования и технологии изготовления одежды, полученные на занятиях, дадут возможность детям шить любые изделия, а некоторым из них и определиться с будущей профессией. Это имеет большое практическое значение в дальнейшей жизни ребенка. Все это определяет новизну данной программы.

Актуальность программы заключается в том, что ребенок, освоив

навыки моделирования, конструирования и технологии изготовления основных видов одежды, сможет самостоятельно с ранних лет создавать свой неповторимый стиль и имидж, научится одеваться сам и одевать других без лишних затрат.

Педагогическая целесообразность данной программы состоит в обучении детей навыкам моделирования и конструирования не только по схемам, опубликованным в журналах по рукоделию, но и дает навыки умения самостоятельно создавать эскизы и чертежи выкроек изделий в соответствии с особенностью своей фигуры.

Цель программы:

Создание условий для развития мотивации детей к творчеству через увлечение модной индустрией, посредством моделирования, конструирования и технологии изготовления одежды.

Формирование у детей практических умений и навыков в технологии изготовления швейных изделий

Задачи программы:

Обучающие:

- обучить основам моделирования и конструирования швейных изделий;
- обучить технологии и последовательности изготовления швейных изделий;
- обучить качественно выполнять работу, рационально используя материал и время;
- научить изготавливать чертеж выкройки швейного изделия;
- научить читать чертежи;
- научить определять название и форму деталей кроя;
- научить выполнять разнообразные виды ручных швов;
- научить выполнять разнообразные виды машинных швов и отделок изделий;
- научить подбирать материал для изготовления швейного изделия;
- научить выбирать последовательность операций по изготовлению.

Воспитательные:

- воспитать чувство красоты, вкуса и индивидуальности;
- воспитать настойчивость в преодолении трудностей, достижении поставленных задач;
- воспитать культуру общения в детском коллективе во время занятий;
- воспитать бережливость и аккуратность при работе с материалами и инструментами, расходовании природных ресурсов, как важных составляющих экологического воспитания;
- содействовать воспитанию будущей матери и хозяйки дома.

Развивающие:

- развивать моторику рук во время занятий;
- развивать идейно-художественное мышление;
- развивать художественный вкус, творческую инициативу, активность, воображение;
- развивать самостоятельность при выборе и изготовлении швейных изделий.
- формировать чувство сотрудничества и взаимопомощи.

Общая характеристика кружка кройки и шитья «Время моды»

Научиться шить своими руками мечтают абсолютно все женщины, начиная от пятилетней девочки, которая только начинает ходить в детский сад и уже мечтает о том, чтобы шить своими руками одежду для своих кукол и заканчивая семидесятилетней бабушкой, которая хочет приобрести швейную машинку, чтобы также своими руками шить одежду, но уже для своей внучки. Получается такой вот круговорот одежды, сделанной собственноручно в природе. Самое сложное в этом всем процессе понять, что ты можешь, что ты должна, что ты научишься шить, и здесь нет ничего сложного.

В современном мире детская мода уже приобрела статус «значимой» и оказывает такое же влияние, как и взрослая. Тем более, одежда ручной работы считается очень модной и ценной, так как она обычно абсолютно

уникальна.

Содержание программы кружка «Время моды» знакомит со следующими направлениями: конструирование, моделирование и технология изготовления плечевых, поясных швейных изделий.

Программа способствует:

- развитию разносторонней личности ребенка, воспитание воли и характера;

- помощи в его самоопределении, самовоспитании и самоутверждению в жизни;

- освоению практических навыков в технологии изготовлении швейных изделий;

- обучению практическим навыкам художественно – творческой деятельности, пониманию связи художественно – образных задач с идеей и замыслами, умению обобщать свои жизненные представления с учетом возможных художественных средств;

- созданию творческой атмосферы в группе воспитанников на основе взаимопонимания коллективной работы.

В целом, программа кружка носит практико-ориентированный характер и направлена на овладение учащимися основным приемам в технологии изготовления одежды. Обучение по данной программе создаёт благоприятные условия для интеллектуального и духовного воспитания личности ребёнка, социально-культурного и профессионального самоопределения, развития познавательной активности и творческой самореализации учащихся. Программа строится на основе знаний возрастных, психолого – педагогических, физических особенностей детей младшего подросткового возраста.

Для создания устойчивого интереса детей к самостоятельному изготовлению чертежа выкройки и индивидуальному пошиву того или иного изделия, необходимо постепенное обучение детей основам кройки и шитья. Необходимо знакомство с модными тенденциями, с изделиями

отечественных и мировых модельеров, чтобы пробудить интерес к данному виду творчества и развивать стремление сначала копировать, а затем создавать свои интересные изделия. Сочетание группового и индивидуального обучения дает возможность дифференцированного подхода к обучению каждого ученика с учетом его индивидуальных способностей. Все это позволяет детям к концу обучения сформировать следующие навыки:

- планировать последовательность изготовления изделий;
- качественно выполнять работу, рационально используя материал и время;
- уметь изготавливать чертежи выкроек швейных изделий;
- уметь выполнять разнообразные виды ручных и машинных швов;
- уметь выполнять поузловую обработку швейных изделий;
- уметь изготавливать швейные изделия;
- уметь выполнять операции влажно-тепловой обработки (ВТО);
- уметь читать чертежи.

В процессе обучения обучающимся дается возможность изготовить изделия разного вида сложности и по окончании обучения научиться самостоятельно оценивать свои способности и возможности и до конца выполнять выбранное изделие.

В результате занятий у обучающихся должны быть развиты такие качества личности, как умение замечать красивое, аккуратность, трудолюбие, целеустремленность, фантазия, художественный вкус.

Воспитательные результаты первого уровня результатов: приобретение школьниками знаний, практических умений и навыков в изготовлении поясного и плечевого изделий

Ученик научится: делать эскизы, самостоятельно разрабатывать модели одежды, самостоятельно составлять и подбирать простейшие орнаменты для работ, подбирать и сочетать цвета в изделиях, изготавливать изделия

Ученик получит возможность научиться: осуществлять дизайнерское решение работы, осуществлять расширенный поиск информации, проявлять познавательную инициативу, преобразовывать практическую задачу в познавательную.

Воспитательные результаты второго уровня: формирование позитивного отношения школьника к базовым ценностям общества.

У ученика будут сформированы: учебно-познавательный интерес к процессу изготовления швейных изделий, опыт применения знаний, умений и навыков на практике.

Ученик получит возможность: для формирования основ изобразительной культуры; ценностного отношения к творческому труду.

Воспитательные результаты третьего уровня: получение школьниками самостоятельного общественного действия

Ученик научится: разрабатывать и изготавливать различные виды одежды для окружающих.

Оценка планируемых результатов освоения программы.

Для проведения контроля качества обучения один раз в полугодие предполагается тестовая срезовая работа с практическим заданием, а по мере необходимости, но не реже трех раз в год, проведение итоговых выставок работ учащихся.

Итогом работы за год служит выставка работ участников объединения во время отчетного показа моделей, который проводится по завершении учебного года.

Описание места курса

Программа кружка кройки и шитья «Время моды» разработана на один год занятий для учащихся 6-8 классов и рассчитана на поэтапное освоение материала на занятиях кружка.

Количество часов: Общий объём составляет 64.8 часа (1.8 ч. в неделю).

В процессе обучения используются следующие методы:

объяснительно-иллюстративный, репродуктивный, деятельностный, эвристический, исследовательский.

В процессе обучения предусматриваются следующие формы учебных занятий:

- комбинированные занятия (сочетающее в себе объяснение и практическое упражнение),
- беседа,
- консультация,
- экскурсия,
- дискуссия,
- практическое упражнение под руководством педагога по закреплению определенных навыков;
- учебная игра.

Занятия включают в себя теоретическую часть и практическую деятельность обучающихся. Теоретическая часть дается в форме бесед с просмотром иллюстративного материала (с использованием компьютерных технологий).

Так как работа при изготовлении изделий чаще сидячая и неподвижная, требующая большого внимания и напряжения глаз необходимо особое место отводить заботе о здоровье детей. Для этого проводятся физкультминутки, пальчиковые гимнастики. Тематический план занятий по программе кружка кройки и шитья «Время моды» представлен в таблице 8.

Таблица 8 – Тематический план занятий по программе кружка кройки и шитья «Время моды»

№ п/п	Разделы программы	Количество часов		
		Всего	Теория	Практика
1	Вводное занятие. История костюма	1,8	0.8	1
2	Материаловедение	1.8	0.8	1
3	Бытовая швейная машина	1.8		1.8
4	Технология швейных изделий	1.8		1.8
5	Поузловая обработка элементов изделий	12.6	1.8	12.6

Окончание таблицы 8

№ п/п	Разделы программы	Количество часов	№ п/п	Разделы программы
6	Конструирование и моделирование поясного изделия (брюк).	7.2	1.8	5.4
7	Технология изготовления поясного изделия	10.8		10.8
8	Конструирование и моделирование плечевого изделия с втачным рукавом	10.8	1.8	9.0
9	Технология изготовления швейного изделия с втачным рукавом	14.4		14.4
10	Итоговое занятие	1.8		1.8
	Итого:	64.8	7.0	57.8

Основное содержание программы «Курсы кройки и шитья»

Вводное занятие. История костюма (1.8 ч.)

Знакомство с миром моды и известными брендами моды. Направления курса. Техника безопасности при работе с инструментами, используемые в различных разделах программы. Стили и эпохи костюма История русского и хакасского костюма. Предметы одежды русского и хакасского костюма.

Практическая работа: создание презентации по истории костюма.

Материаловедение (1.8 ч.)

Классификация текстильных волокон. Виды и свойства смесовых тканей. Свойства смесовых тканей. Способы получения смесовых тканей. Уход за изделиями, изготовленных из смесовых тканей

Практическая работа: составление коллекции смесовых тканей.

Бытовая швейная машина (1.8 ч.)

Современная бытовая швейная машина с электрическим приводом. Основные узлы швейной машины. Организация рабочего места для выполнения машинных работ. Подготовка швейной машины к работе. Виды приспособлений к современной швейной машине и их использование. Виды и назначение специальных швейных машин. Их использование в швейном производстве.

Практическая работа: Выполнение обмётывание среза на оверлоке.

Технология швейных изделий (1.8 ч.)

Характеристика конструкций одежды. Клеевые соединения. Стежки, строчки и швы. Влажно-тепловая обработка изделия.

Поузловая обработка элементов изделий (10.8 ч.)

Технологическая последовательность обработки складок, сборок, разрезов, шлиц. Виды застёжек и их обработка. Виды карманов. Технология обработки кармана в шве и прорезного кармана (в рамке).

Практическая работа:

Выполнение различных видов отделок на детали (складки, рельефы, сборки).

Обработка кармана в шве и в «рамке».

Конструирование и моделирование поясного изделия (7.2 ч.)

Виды поясных изделий. Мерки для построения поясного изделия. Особенности построения поясного изделия – брюк. Правила копирования выкроек с журнала мод. Особенности моделирование поясного изделия (брюк).

Практическая работа: Снятие мерок. Построение чертежа поясного изделия – брюк. Моделирование поясного изделия – брюк.

Технология изготовления поясного изделия (брюк). (12.6 ч.)

Технология изготовления поясного швейного изделия. Правила раскладки выкроек поясного изделия на ткани. Правила раскладки поясного изделия на ткани. Правила раскроя. Технология изготовления поясного изделия. Обработка боковых срезов, вытачек, верхнего, нижнего среза поясного изделия. Технология обработки застёжки брюк. Особенности влажно-тепловой обработки брюк.

Практическая работа: Подготовка, кроя к обработке. Обработка боковых срезов и вытачек. Обработка застёжки изделия. Обработка верхнего среза поясного изделия. Обработка нижнего среза. Влажно – тепловая обработка изделия.

Конструирование и моделирование плечевого изделия (10.8 ч.)

Виды плечевых изделий. Мерки для построения чертежа плечевого изделия с втачным рукавом. Последовательность расчёта конструкции чертежа. Особенности построения чертежа плечевого изделия прямого и приталенного силуэта. Построения втачного рукава. Различные виды воротников. Построение чертежа воротника. Правила копирования выкроек с журнала мод. Особенности моделирования плечевого изделия прямого и приталенного силуэта. Моделирование втачного рукава.

Практическая работа: Снятие мерок для построения чертежа. Расчёт конструкции чертежа. рукавом. Построение чертежа плечевого изделия с втачным рукавом. Моделирование чертежа плечевого изделия и рукава согласно модели.

Технология изготовления плечевого изделия с втачным рукавом (14.4 ч.)

Технологическая последовательность изготовления плечевого изделия с втачным рукавом. Обработка вытачек, плечевых, боковых и нижнего срезов, рельефных швов. Технологическая последовательность обработки воротников. Технологическая последовательность обработки рукава. Технология втачивание рукава в пройму. Технология обработки застёжки изделия. Влажно-тепловая обработка плечевого изделия.

Итоговое занятие (2ч.)

Подведение творческих итогов работы по программе. Подготовка итоговой выставки -ярмарки.

Практическая работа: проведение выставки, ярмарки — праздника моды.

Календарно – тематическое планирование программы представлено в таблице 9

Таблица 9 – Календарно – тематическое планирование программы

№ п/п	Тема	Кол-во часов	Содержание	Дата план	Дата факт	Коррек т.
1	Вводное занятие История костюма	1.8	Знакомство с направлениями моды, российскими и зарубежными модельерами. Направления курса. Техника безопасности при работе с инструментами, используемые в различных разделах программы. История моды, стили и эпохи костюма. История русского и хакасского костюма. Предметы русского и хакасского костюма			
2	Материаловедение	1.8	Классификация текстильных волокон. Виды и свойства смесовых тканей. Свойства смесовых тканей. Способы получения смесовых тканей. Уход за изделиями, изготовленных из смесовых тканей			
3	Бытовая швейная машина	1.8	Основные узлы швейной машины. Организация рабочего места для выполнения машинных работ. Подготовка швейной машины к работе. Виды приспособлений к современной швейной машине и их использование. Виды и назначение специальных швейных машин. Их использование в швейном производстве.			
4	Технология швейных изделий	1.8	Характеристика конструкций швейных изделий. Машинные швы и ручные строчки, применяемые в швейных изделиях. Клеевые соединения. Дублирование. Особенности ВТО швейных изделий.			

Продолжение таблицы 9

№ п/п	Тема	Кол-во часов	Содержание	Дата план	Дата факт	Коррект.
5	Обработка складок, сборок	1.8	Виды складок. Технологическая последовательность обработки складок, сборок.			
6	Обработка шлиц, разрезов	1.8	Технологическая последовательность шлиц, разрезов.			
7-8	Обработка застёжек швейного изделия	3.6	Виды застёжек и технологическая последовательность их обработки.			
9-10	Обработка кармана	3.6	Виды карманов. Технологическая последовательность обработки кармана в шве и прорезного кармана в рамку.			
Конструирование и моделирование поясного изделия (7.2 ч.)						
11	Конструкции поясных изделий. Снятие мерок для построения брюк	1.8	Виды конструкций поясных изделий. Виды брюк. Мерки для построения чертежа брюк			
12	Расчёт конструкции. Построение чертежа	1.8	Последовательность расчёта конструкции швейного изделия и построения чертежа брюк, шорт.			
13	Моделирование поясного изделия	1.8	Особенности моделирования брюк, шорт. Разработка собственной модели			
14	Копирование выкроек с журналов мод	1.8	Правила копирования выкроек с журналов мод			
Технология изготовления поясного изделия (брюк). (12.6 ч.)						
15	Подготовка выкройки к раскрою. Раскрой брюк.	1.8	Подготовка выкройки к раскрою. Правила подготовки ткани к раскрою. Последовательность раскроя поясного изделия			
16	Подготовка деталей кроя к обработке. Подготовка изделия к примерке.	1.8	Способы подготовки деталей кроя к обработке. Смётывание вытачек, боковых срезов.			

Продолжение таблицы 9

17	Проведение примерки.	1.8	Правила проведения примерки и исправление недочётов.			
18	Обработка изделия после примерки	1.8	Стачивание боковых срезов и вытачек.			
19	Обработка застёжки поясного изделия	1.8	Виды застёжек в брюках. Технологическая последовательность обработки застёжки «Гульфик».			
20	Обработка верхнего среза поясного изделия	1.8	Варианты обработки верхнего среза. Технологическая последовательность обработки верхнего среза.			
21	Обработка нижнего среза поясного изделия. ВТО изделия.	1.8	Варианты и технологическая последовательность обработки нижнего среза. Особенности ВТО изделия			
Конструирование и моделирование плечевого изделия (10.8 ч.)						
22	Конструкции плечевых изделий. Снятие мерок для плечевого изделия с втачным рукавом	1.8	Виды плечевых изделий. Виды силуэтов. Мерки для построения чертежа плечевого изделия с втачным рукавом			
23	Расчёт конструкции и построение чертежа плечевого изделия	1.8	Последовательность расчёта и построения чертежа плечевого изделия прямого и приталенного силуэта.			
24	Построение чертежа втачного рукава, воротника.	1.8	Виды рукавов. Расчёт конструкции и последовательность построения рукава. Виды воротников. Последовательность построения чертежа воротника.			
25 26	Моделирование плечевого изделия. Моделирование рукава	3.6	Особенности моделирования плечевого изделия. Последовательность моделирования плечевого изделия. Особенности моделирования рукавов.			
27	Работа с журналом мод	1.8	Особенности копирования выкроек плечевых изделий с журналов мод. Работа с СД дисками.			
Технология изготовления плечевого изделия с втачным рукавом (14.4 ч.)						

Окончание таблицы 9

28	Подготовка выкройки к раскрою. Раскрой плечевого изделия	1.8	Подготовка выкройки к раскрою. Правила подготовки ткани к раскрою. Последовательность раскроя плечевого изделия			
29	Подготовка деталей кроя к обработке. Подготовка изделия к примерке.	1.8	Способы подготовки деталей кроя к обработке. Смётывание вытачек, боковых срезов, рельефов.			
30	Проведение примерки. Исправление недочётов.	1.8	Правила проведения примерки и исправление недочётов.			
31	Обработка изделия после примерки. Проведение второй примерки	1.8	Стачивание боковых, рельефных срезов и вытачек. Корректировка			
32	Обработка застёжки изделия	1.8	Виды застёжек. Технологическая последовательность обработки застёжки изделия.			
33	Обработка воротника и горловины изделия	1.8	Технологическая последовательность обработки воротника и его соединения с горловиной изделия.			
34	Обработка проймы плечевого изделия	1.8	Варианты обработки пройм. Технологическая последовательность соединения рукава и проймы.			
35	Обработка нижнего среза. Влажно-тепловая обработка изделия.	1.8	Варианты и технологическая последовательность обработки нижнего среза. Особенности ВТО изделия			
36	Итоговое занятие	1.8	Подведение итогов. Презентация изделий, изготовленных в ходе изучения курса.			

Описание учебно-методического обеспечения и материально-технического оснащения

Оборудование: столы, стулья, доска настенная, шкафы, стеллаж для хранения материалов и демонстрации выполненных работ, швейные машины BROTHER, крае обмёточная машина, утюг, гладильный и раскройный столы.

Материалы и инструменты: миллиметровая бумага, карандаш, линейка метровая, лекало, калькулятор, сантиметровая лента, шнурок, ножницы для бумаги, портновские ножницы, ткань, копировальный каток, копировальная бумага, швейные нити, швейная игла, флезелин, застёжка-молния, пуговицы

Методическое обеспечение:

Инструкция по технике безопасной работы с ножницами, иглами, швейная машина, крае обметочная машина.

Презентация «История костюма»

Презентация «Обработка складок, сборок»

Презентация «Обработка застёжек швейного изделия»

Презентация «Обработка кармана»

Презентация «Моделирование поясного изделия»

Презентация «Обработка застёжки поясного изделия»

Презентация «Обработка верхнего среза поясного изделия»

Презентация «Построение чертежа брюк»

Презентация «Построение чертежа плечевого изделия»

Презентация «Моделирование плечевого изделия»

Презентация «Построение рукава»

Вывод

Основной групповой формой организации творчества школьников во внеучебное время является кружок — добровольное объединение учащихся, проявляющих общий интерес к конкретной области и стремящихся заниматься практической деятельностью в этом направлении. Кружок - это не только место пробы сил учащихся и развития творческого мышления, склонностей и способностей, но и коллектив ребят, объединенных общими интересами. Занятия в кружке характеризуются регулярностью, длительностью сроков и определенным профилем работы. Развитие сети кружков и рост активности приводят к необходимости создания на их базе

более крупных объединений, которые могла бы предоставить учащимся (в основном старшеклассникам) более широкие возможности для научного, технического и декоративно-прикладного творчества.

ЗАКЛЮЧЕНИЕ

История одежды ведет свое начало еще из далекой древности когда имела для человека лишь значение защиты от неблагоприятных воздействий окружающей среды. Однако с развитием, человек стал размышлять и о ее эстетической и стилизующей функции, вкладывать в нее различные смыслы, образы, идеи. Одежда стала еще и средством зрительного выражения определенных представлений о самом costume, обо всем мире в целом, и о своей собственной сущности. И в последнее время все больше людей не желает подражать чьему-то образу, следовать моде в классической форме, и стараются найти или создать что-то свое, понятное и удобное только им самим в том числе и в одежде. Все больше люди хотят отличаться друг от друга, уйти от надоевших брендов, рамок и стереотипов в некое подобие сказки, что особенно касается творческих личностей, ведь всегда и везде их жизненным кредо как правило была свобода. А творческие личности способны вести за собой и остальное общество. И теперь уже не люди, а сама мода вынуждена подстраиваться под общество, хотя в целом она и так всегда стремится к чему-то новому, свежему взгляду.

В дипломной работе были проанализированы направления моды для проектируемого вида одежды. Коллекция отрисована в ряде фор-эскизов, созданы творческий эскиз, образ головы, графическая центральная экспозиция и мудборд, позволившие проявить художественные способности и выразить идею на бумаге для ее последующей переработки и изготовления в материале. Для чего из коллекции и была выбрана модель. В процессе работы были определены назначения изделия: женский комплект (жакет с юбкой). Целевое назначение: повседневное, исходная модель предназначена для младшей возрастной группы, рекомендуемые роста: 170-180, рекомендуемые размеры: 42-44, полнотная группа: I, II. А также требования проектируемого изделия и требования к материалам. Данный комплект позволяет сохранить спортивное направление идеи. А

предъявляемые к ней требования позволили подобрать ассортимент основных материалов для ее изготовления, выполнить технические расчеты, конструкторско-технологическую проработку и разработать лекала. Выбранные методы обработки изделия и подходящее для этого оборудование упростили и ускорили процесс создания модели. Рассчитано время на изготовление модели, цена и фактический срок окупаемости, составивший 3,3 года, что меньше нормативного срока, позволяют сделать вывод, что изделие вполне конкурентоспособно, однако большие межлекальные выпады и сама идея индивидуальности изделия делает его массовое производство нецелесообразным.

Коллекция отрисована в ряде фор-эскизов, созданы творческий эскиз, образ головы, графическая центральная экспозиция и мудборд, позволившие проявить художественные способности и выразить идею на бумаге для ее последующей переработки и изготовления в материале. Для чего из коллекции и была выбрана модель. В процессе работы были определены назначения изделия: женский комплект (жакет с юбкой). Целевое назначение: повседневное, исходная модель предназначена для младшей возрастной группы, рекомендуемые роста: 170-180, рекомендуемые размеры: 42-44, полнотная группа: I, II. А так же требования проектируемого изделия и требования к материалам. Данный комплект позволяет сохранить спортивное направление идеи. А предъявляемые к ней требования позволили подобрать ассортимент основных материалов для ее изготовления, выполнить технические расчеты, конструкторско-технологическую проработку и разработать лекала. Выбранные методы обработки изделия и подходящее для этого оборудование упростили и ускорили процесс создания модели. Рассчитано время на изготовление модели, цена и фактический срок окупаемости, составивший 3,3 года, что меньше нормативного срока, позволяют сделать вывод, что изделие вполне конкурентоспособно, однако большие межлекальные выпады и сама идея индивидуальности изделия делает его массовое производство

нецелесообразным.

Практическая значимость работы формирует навыки в сфере дизайна. Так же работа может быть использована как пример для студентов в создании форм – эскизов, изготовление готового изделия. Творческим вдохновением для будущих дизайнеров. Результаты проведенного в дипломной работе исследования можно включить в лекционный материал дисциплины «Дизайн».

Итогом же проведенной работы является изготовленный комплект модели из коллекции «Время моды», при изготовлении которого были соблюдены условия безопасности жизнедеятельности.

Поставленные цели и задачи в начале работы выполнены в полном объеме.

СПИСОК ИСПОЛЬЗОВАННЫХ ИСТОЧНИКОВ

Нормативно – правовые акты

1. ГОСТ 12.2.049. – 80. ССБТ. «Оборудование производственное. Общие эргономические требования», ГОСТ 12.2.123 – 90. Система стандартов безопасности труда (ССБТ). Машины текстильные. Общие требования безопасности (с Изменением N1).

2. Постановление Правительства Российской Федерации «Об утверждении Положения о расходовании и учете несчастных случаев на производстве» от 11 марта 1999 г. № 379 // Собрание законодательства РФ. – 1999. - № 13. - Ст. 1595

3. Прейскурант № Б. 01 (01 – 15) на отделку швейных изделий, часть III

4. Прейскурант № Б. 01 (01 – 01) на изготовление швейных изделий по индивидуальным заказам населения, часть V раскрой материалов

5. Прейскурант № Б. 01 (01 – 15) на изготовление швейных изделий по индивидуальным заказам населения, часть I, II

6. Типовые нормы времени на работы, выполняемые в экспериментальных цехах по изготовлению швейных изделий (в двух частях), часть II – типовые нормы времени на пошив моделей и конструкций швейных изделий.

Специальная литература

7. Басова, Т. Ф. Основы экономики и управления: учебное пособие [Текст] / Т. Ф. Басова, И. В. Иванов. – М.: Академия, 2008. – 524 с.

8. Булатова, Е. Б. Конструктивное моделирование одежды : учебное.пособие. [Текст] / Е.Б. Булатова, М.Н. Евсеева. – М.: Издательский центр «Академия», 2014. – 272 с.

9. Виноградова, М. В. Организация и планирование деятельности предприятий сферы сервиса: учебное пособие [Текст]/ М. В. Виноградова,

- З. И. Панина. – М.: Дашков и Ко, 2009. – 238 с.
10. Курбетский, И.Ю. Мэтры сюрреализма [Текст] И.Ю. Курбетский.– М.: Академический проект, 2015.– 56 с.
11. Грибов, В. Д. Экономика предприятия сервиса: учебное пособие [Текст]/ В. Д. Грибов, А. Л. Леонова. – М. : КНОРУС, 2008. – 356 с.
12. Ермаков, А.С. Оборудование швейных предприятий: учебное пособие [Текст]/А.С Ермаков. М.:ПрофОбрИздат, 2002. – 432с.
13. Ермилова, Д.Ю. История домов моды: учебное пособие[Текст]/ Д.Ю.Ермилова.2– е издание Академия 2013. – 21 с.
14. Каменев, С.М. Сальвадор Дали [Текст] С.М. Каменев,–М: Искусство, 2014. – 64 с.
15. Кнышова, Е. Н. Экономика организации: учебник[Текст] / Е. Н. Кнышова, Е. Е. Панфилова. – М.: ФОРУМ: ИНФРА, 2009. – 159 с.
16. Коблякова, Е. Б. Конструирование одежды с элементами САПР: учебник [Текст] / Е. Б. Коблякова.– М.: Легпромбытиздат, 2016. – 464 с.
17. Коммисаржевский Ф.Ф. История костюма. [Текст] Ф.Ф.Коммисаржевский. –Астрель 2014. – 138 с.
18. Максютлов, А.А. Экономика предприятия: учебник[Текст] / А. А. Максютлов. – М. : Альфа–Пресс, 2015. – 589 с.
19. Натаниэл Харрис, Жизнь и творчество Сальвадора Дали. [Текст] / Б. И. Соколов. – М.: Спика, 2013.– 74 с.
20. Радченко, И. А. Основы конструирования и моделирования одежды; учебник [Текст] / И. А. Радченко. – М.: Academia, 2012. – 464 с
- 21.Рожин А.И. /Сальвадор Дали – миф и реальность. /[Текст] А.И.Рожин.– М.: Аврора, 2015. – 83 с.
22. Савостицкий, Н. А. Материаловедение швейного производства; учебное пособие [Текст] Н. А. Савостицкий, Э.КАмирова. – М.: Академия, Мастерство, 2002. – 240 с.
23. С.Дали /Тайная жизнь Сальвадора Дали, рассказанная им самим/[Текст] Т.И. Барков, Кишинёв: Феникс, 2020. – 128с.

24. Фрейд З. / Психология бессознательного / [Текст] А.И. Текучёв, М.: Наука, 2016.–146 с.

25. Ханнелоре Эберле. Эскиз и рисунок. Том 1 [Текст] / Эберле Ханнелоре, Ханнес Деллель. – М.: Эдипресс – конлига, 2022. – 152 с.

26. Шершнева, Л П. Конструктивное моделирование одежды в терминах, эскизах и чертежах: учебное пособие [Текст] / Л. П. Шершнева, Е. А. Дубоносова. – М.: Форум, Инфра –М, 2023. – 272с.

Интернет– ресурсы

27. Городской стиль [Электронный ресурс]. – Режим доступа <http://stylish.ru/2022/03/20/gorodskoj-stil-odezhdy/>, / свободный

28. Кежуал спортивный стиль [Электронный ресурс]. – Режим доступа <http://modnaya-krasivaya.ru/stil-casual-v-odezhde-foto/>, / свободный

29. Стиль милитари в одежде [Электронный ресурс]. – Режим доступа <http://www.ladykiss.ru/moda/stil-militari-v-odezhde-50-idej-kak-sozdat-voennyj-obraz.html/> свободный.

30. Стиль сафари в одежде 2023 [Электронный ресурс]. – Режим доступа <http://www.ladykiss.ru/moda/stil-safari-v-odezhde-osobennosti-i-50-primerov-na-foto.html>, / свободный.

31. Тенденции моды 2023 года [Электронный ресурс]. – Режим доступа: <http://2023god.org/fashion/tendencii-mody-2023-goda/>, / свободный

ПРИЛОЖЕНИЯ

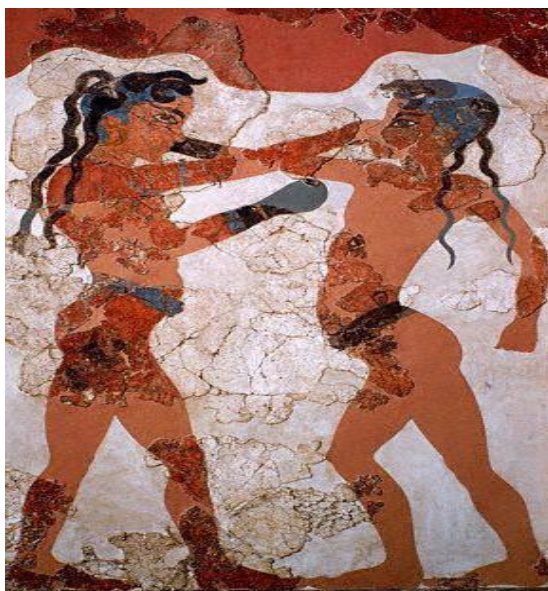


Рисунок 1 – Спортивная одежда в Древнем мире



Рисунок 2 – Футбольная форма 1886 года



Рисунок 3 – Женские купальники 1900 года



Рисунок 4 – Стиль «Кэжуал»



Рисунок 5 – Городской спортивный стиль



Рисунок 6 – Жокейский стиль



Рисунок 7 – Стиль «Милитари»



Рисунок 8 – Стиль Сафари



Рисунок 9 – Оттенок «Берег реки»

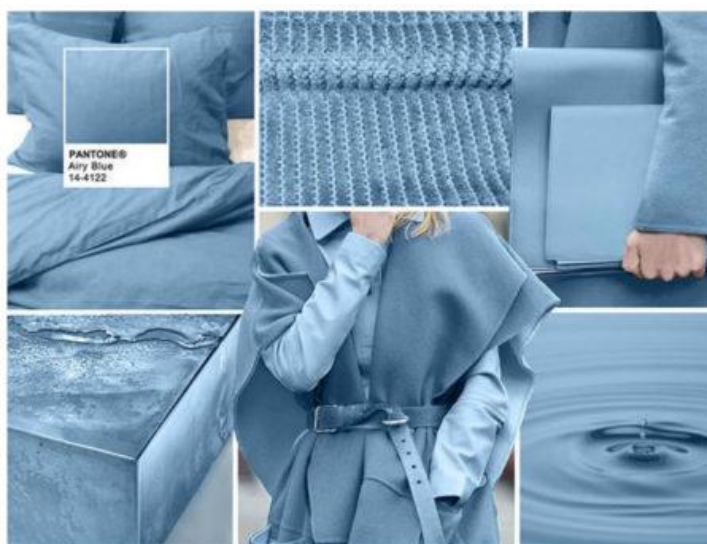


Рисунок 10 – Оттенок «Воздушный голубой»



Рисунок 11 – Оттенок «Кожа акулы»



Рисунок 12 – Оттенок «Пышный луг»



Рисунок 13 – Пурпурно – розово – сиреневый цвет «Безрассудность»

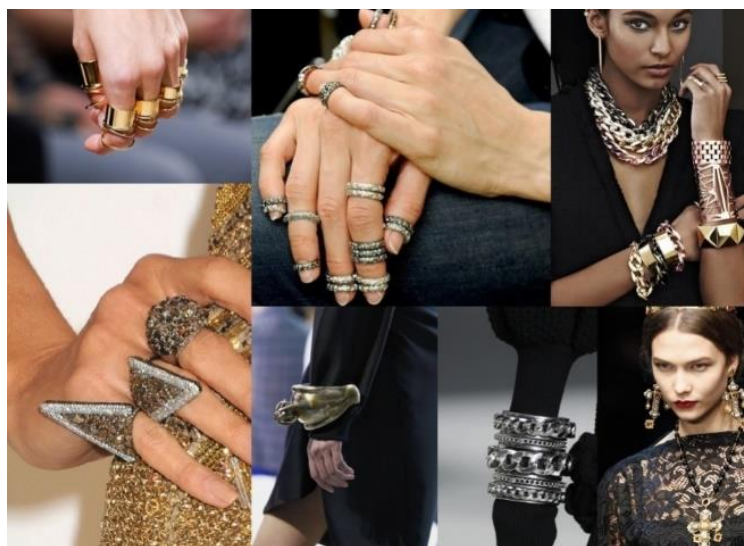


Рисунок 14 – Модные аксессуары 2023 года

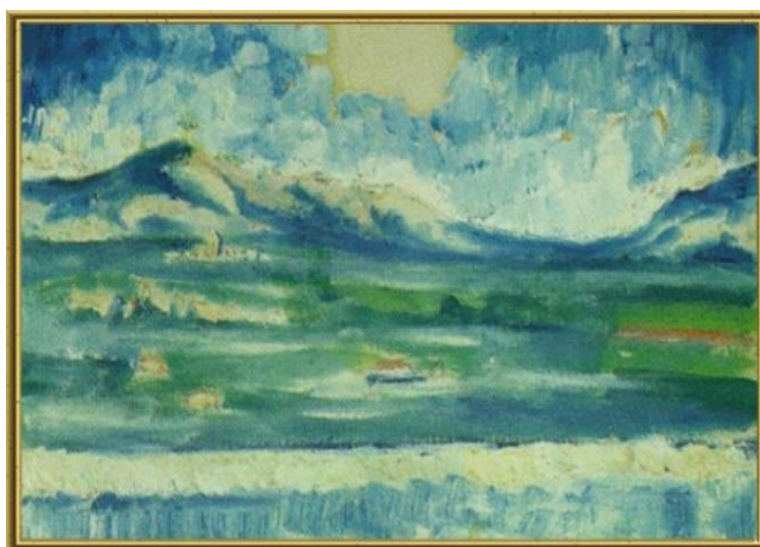


Рисунок 15 – Пейзаж Возле Амгурдан

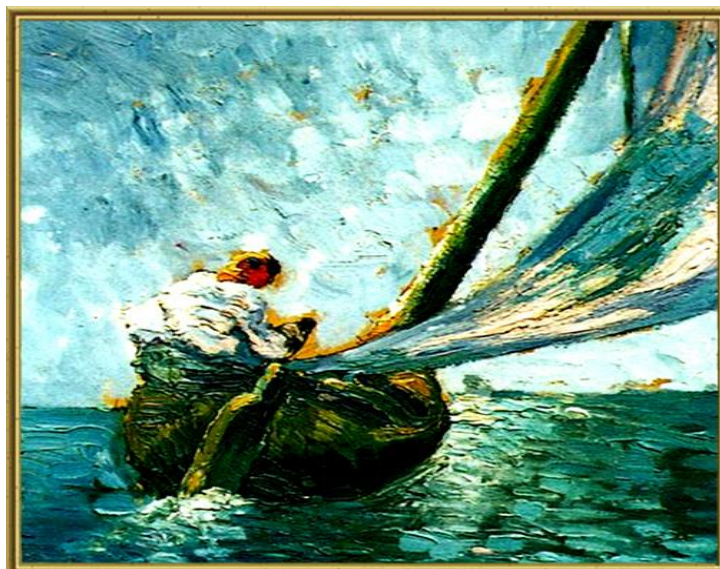


Рисунок 16 – Лодка "Эль Сон"

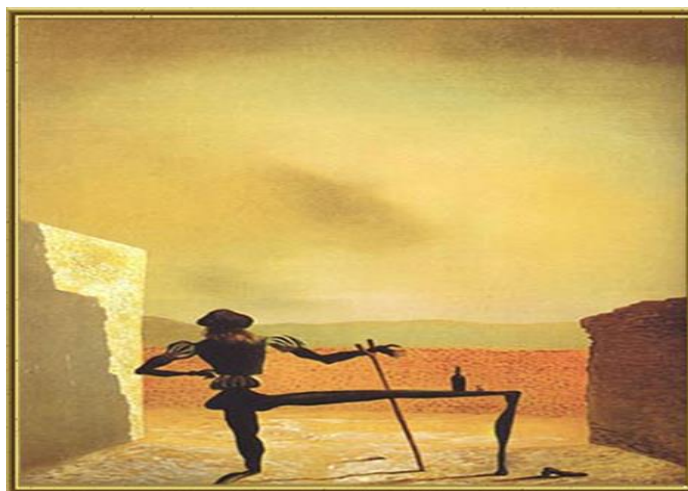


Рисунок 17 – Призрак Вермера Делфтского, способный послужить и
СТОЛОМ



Рисунок 18 – Веласкес, пишущий портрет инфанты Маргариты в
лучах и тени собственной славы

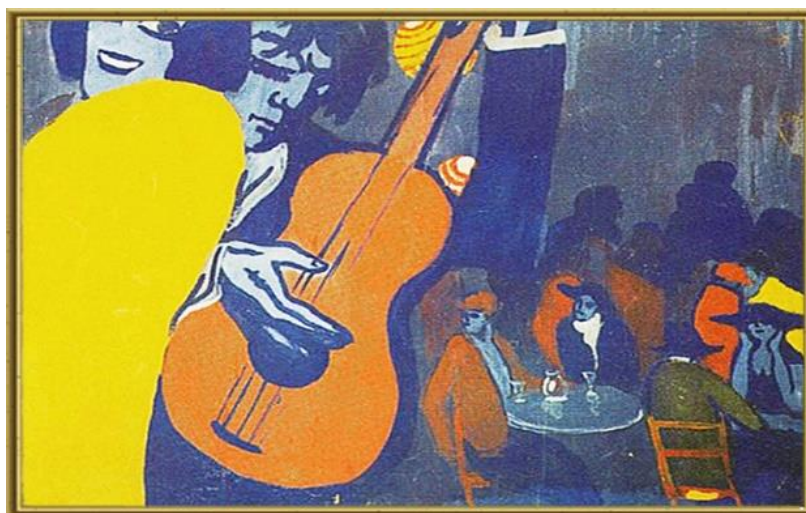


Рисунок 19 – Сцены кабаре



Рисунок 20 – Композиция с тремя фигурами



Рисунок 21 – Корзина хлеба



Рисунок 22 – Портрет миссис Джек Уорнер



Рисунок 23 – Портрет полковника Джека Уорнера



Рисунок 24 – Телефон лангуст



Рисунок 25 – Картина «Сон»



Рисунок 26 – Картина «Постоянство памяти»

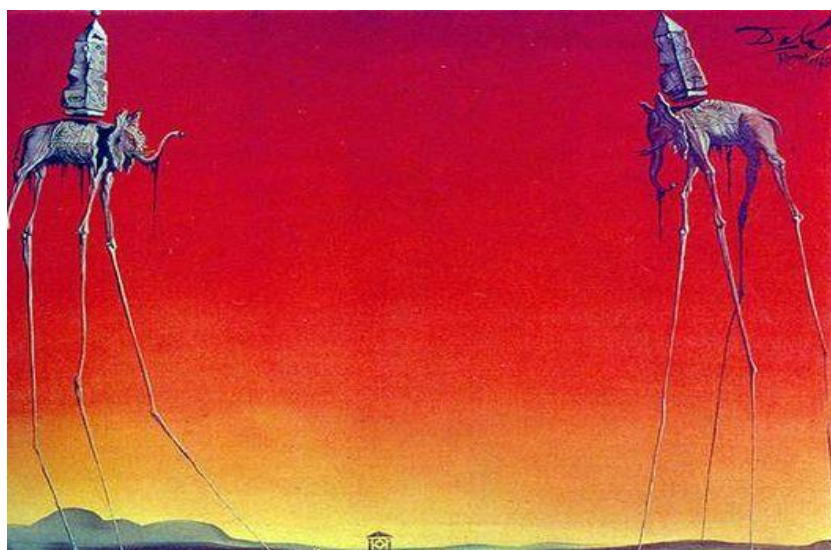


Рисунок 27 – Картина «Слоны»



Рисунок 28– Ряд фор – эскизов, выполненных в черно – белой графике



Рисунок 29 – Ряд цветных форм – эскизов, выполненных в цветной график



Рисунок 30 – Образ проектируемой коллекции



Рисунок 31 – Коллекция «Время моды»

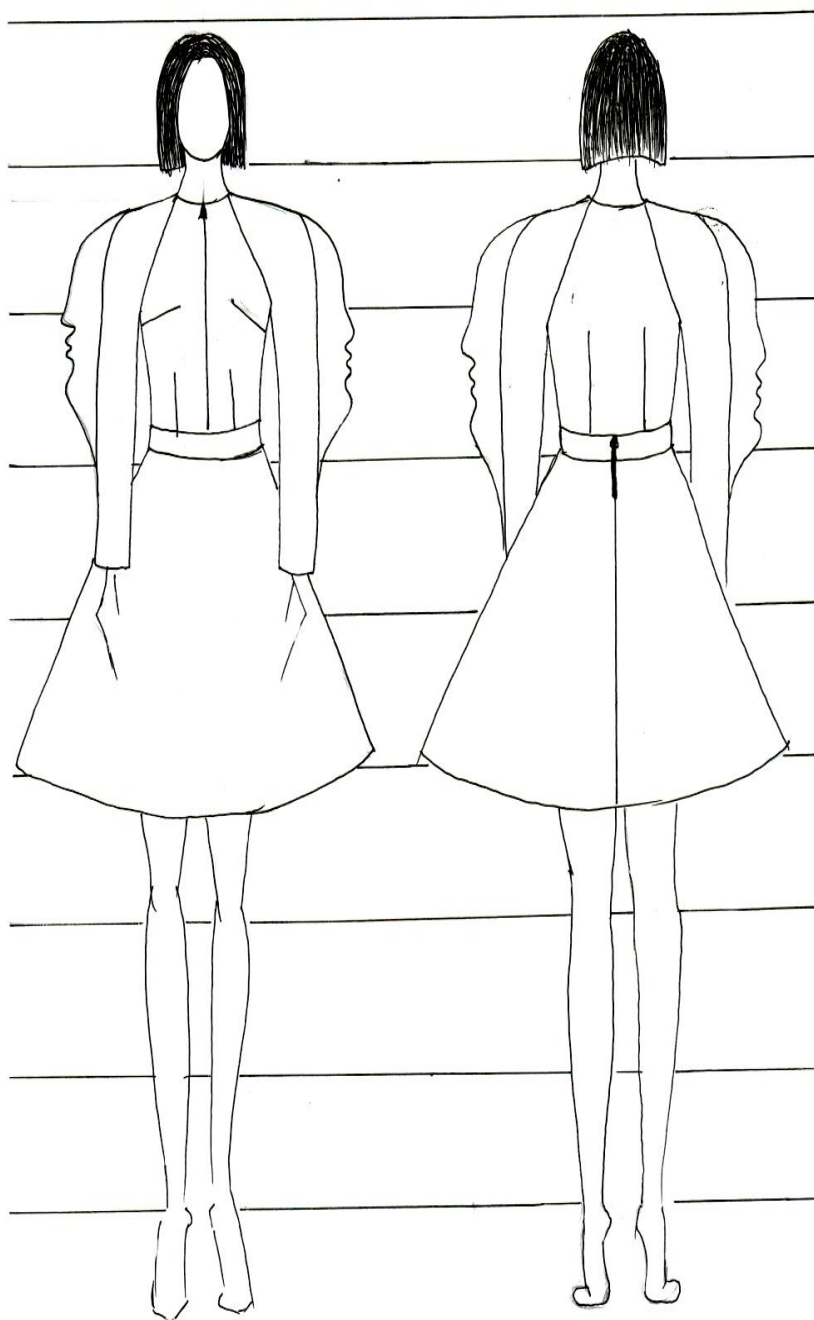


Рисунок 32– Технический эскиз комплект

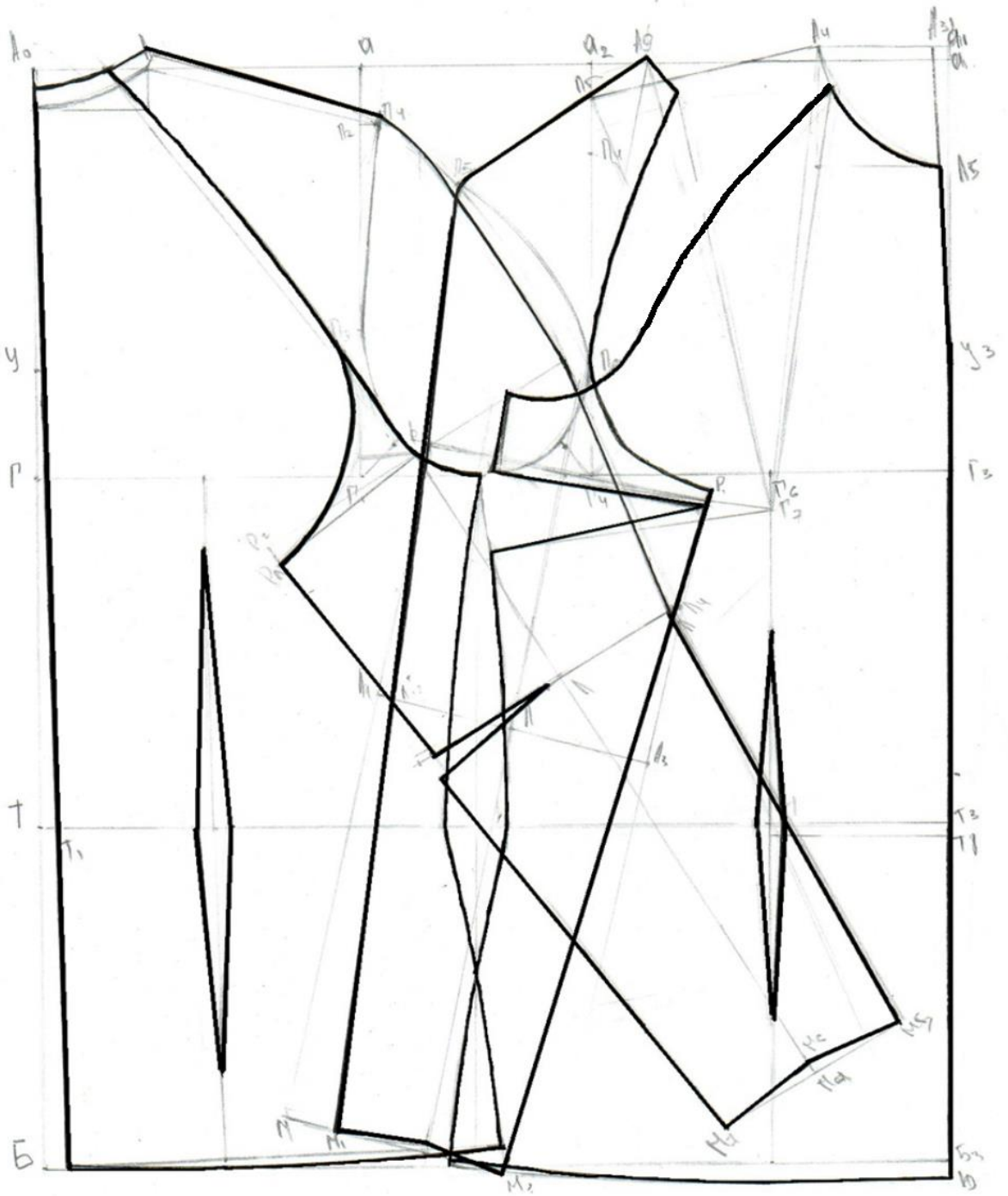


Рисунок 33 – Чертеж конструкции жакета

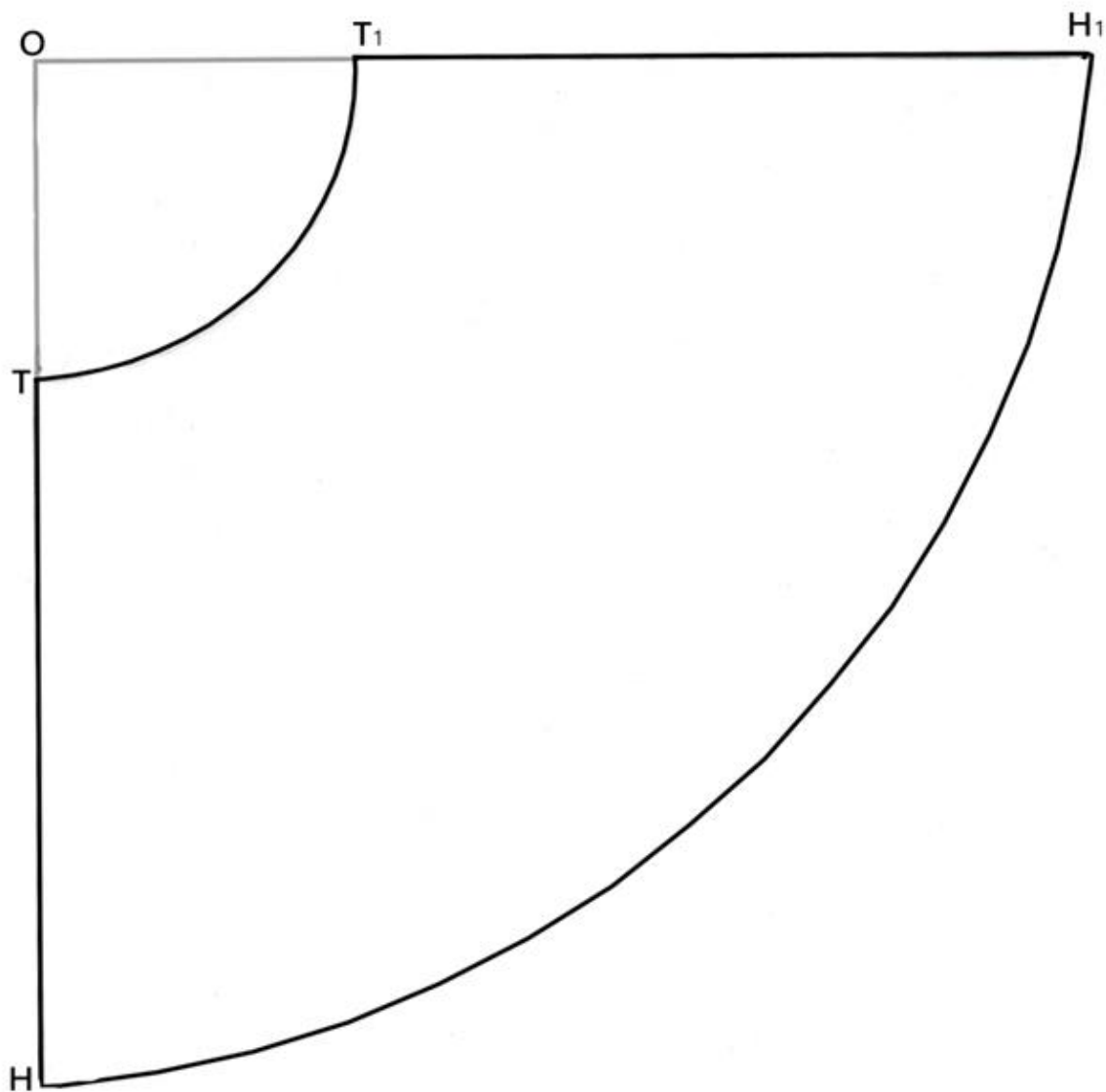


Рисунок 34 – Чертеж конструкции юбки

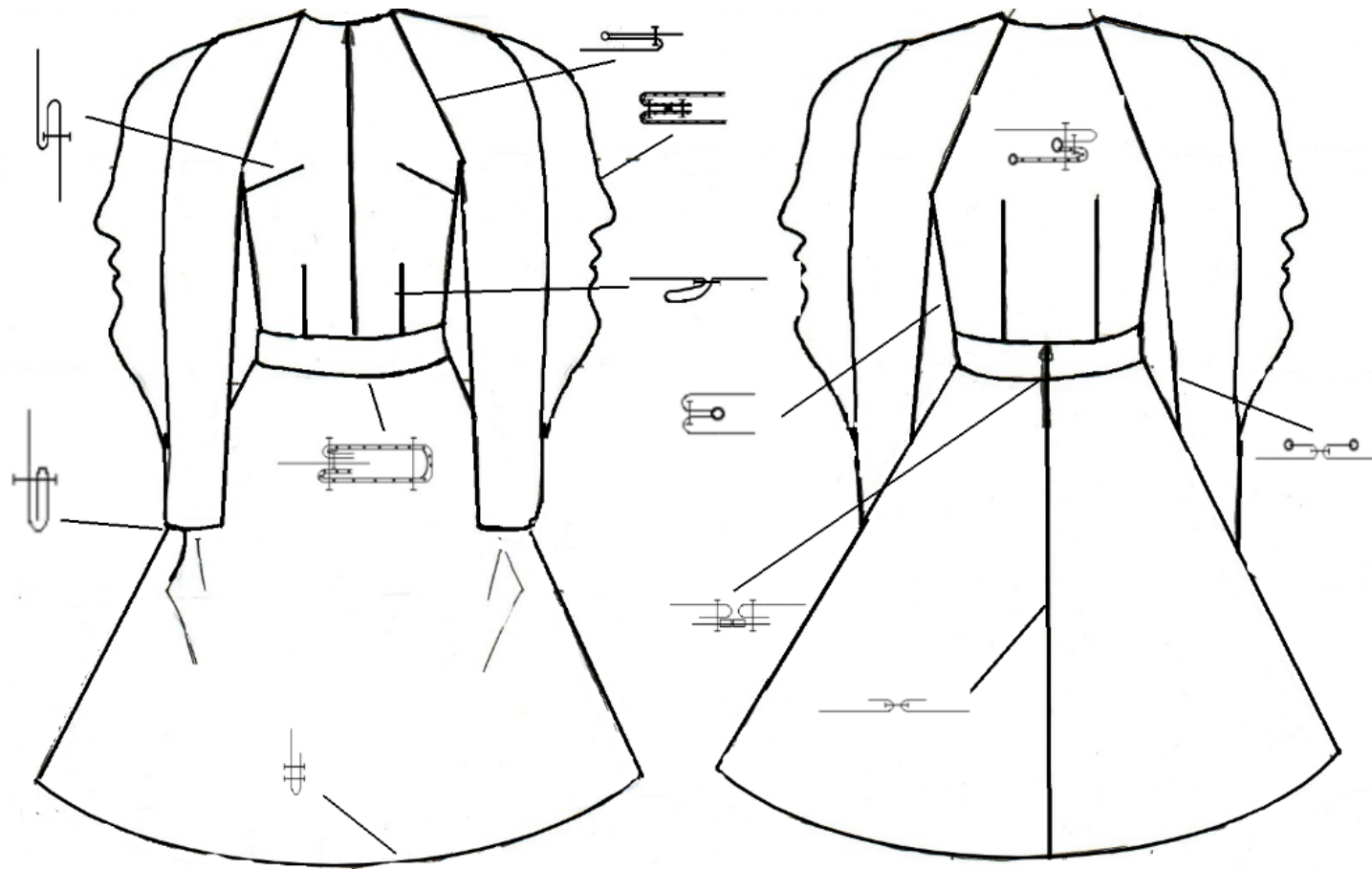


Рисунок 35— Схемы сборки комплекта



Рисунок А.1 - Образ головы

Аксессуары для коллекции



Рисунок Б.1 - Аксессуары

Мудборд

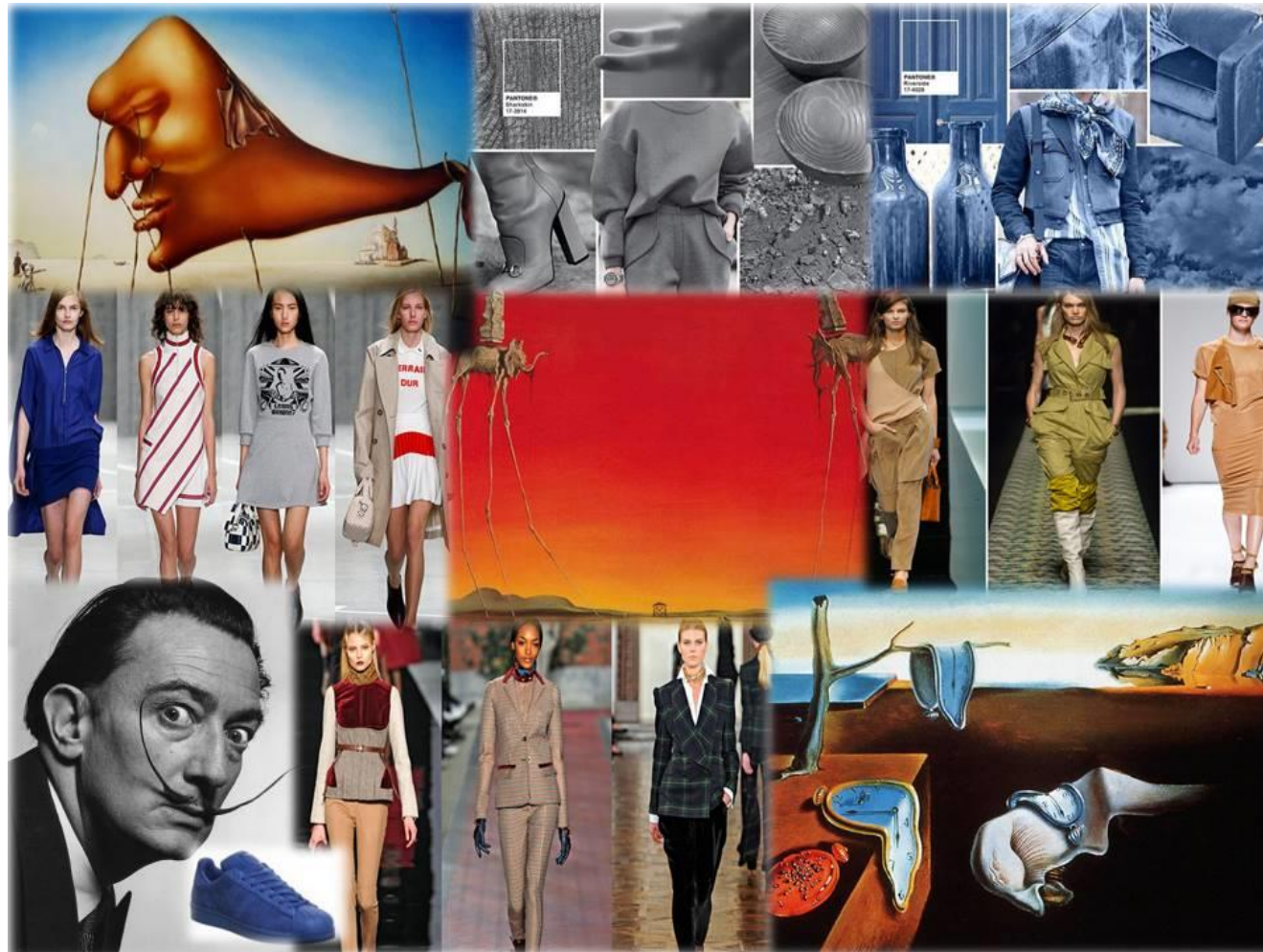


Рисунок В.1- Мудборд

Конфекционная карта

Таблица А.1 – Конфекционная карта

ВИД ИЗДЕЛИЯ: Комплект				
Образцы основных материалов	Образцы отделочных материалов	Образцы прокладочных материалов	Образцы скрепляющих материалов	Образцы фурнитуры
				
				

