



МИНИСТЕРСТВО ПРОСВЕЩЕНИЯ  
РОССИЙСКОЙ ФЕДЕРАЦИИ

Федеральное государственное бюджетное образовательное учреждение  
высшего образования

«ЮЖНО-УРАЛЬСКИЙ ГОСУДАРСТВЕННЫЙ  
ГУМАНИТАРНО-ПЕДАГОГИЧЕСКИЙ УНИВЕРСИТЕТ»  
(ФГБОУ ВО «ЮУрГГПУ»)

ФАКУЛЬТЕТ ДОШКОЛЬНОГО ОБРАЗОВАНИЯ  
КАФЕДРА ПЕДАГОГИКИ И ПСИХОЛОГИИ ДЕТСТВА

Организация адаптации детей раннего возраста к дошкольной  
образовательной организации

Выпускная квалификационная работа по направлению  
44.03.02 Психолого-педагогическое образование  
Направленность программы бакалавриата  
«Дошкольное образование»  
Форма обучения заочная

Проверка на объем заимствований:

71,05 % авторского текста

Работа рекомендована к защите

«02» марта 2023 г.

Зав. кафедрой ПиПД

О. Г. Филиппова

Выполнила:

Студентка группы: 3Ф-402-264-3-1

Чичерова Юлия Александровна

Научный руководитель:

Евтушенко Ирина Николаевна

К.п.н., доцент

Челябинск  
2023

## ОГЛАВЛЕНИЕ

ВВЕДЕНИЕ .....	3
ГЛАВА 1. ТЕОРЕТИЧЕСКИЕ ОСНОВЫ ОРГАНИЗАЦИИ АДАПТАЦИИ ДЕТЕЙ РАННЕГО ВОЗРАСТА К ДОШКОЛЬНОЙ ОБРАЗОВАТЕЛЬНОЙ ОРГАНИЗАЦИИ	
1.1 Анализ психолого-педагогической литературы по проблеме адаптации детей раннего возраста к дошкольной образовательной организации.....	8
1.2 Особенности адаптации детей раннего возраста к дошкольной образовательной организации.....	15
1.3 Психолого - педагогические условия адаптации детей раннего возраста к дошкольной образовательной организации.....	23
Выводы по 1 главе .....	31
ГЛАВА 2. ЭКСПЕРИМЕНТАЛЬНАЯ РАБОТА ПО ОРГАНИЗАЦИИ АДАПТАЦИИ ДЕТЕЙ РАННЕГО ВОЗРАСТА К ДОШКОЛЬНОЙ ОБРАЗОВАТЕЛЬНОЙ ОРГАНИЗАЦИИ	
2.1 Изучение уровня адаптации детей раннего дошкольного возраста к дошкольной образовательной организации .....	33
2.2 Организация работы по адаптации детей раннего возраста к дошкольной образовательной организации .....	43
2.3 Результаты экспериментальной работы.....	59
Выводы по 2 главе .....	66
ЗАКЛЮЧЕНИЕ .....	68
СПИСОК ИСПОЛЬЗОВАННЫХ ИСТОЧНИКОВ.....	70
ПРИЛОЖЕНИЕ .....	77

## ВВЕДЕНИЕ

Актуальность исследования. Проблема адаптации ребенка к условиям детского сада возникла с самого начала существования дошкольных учреждений и сейчас остается актуальной в нашем современном мире. Практически каждая семья сталкивается с этой проблемой, когда приходит время отдавать ребенка в детский сад. Особенно с этим сталкиваются дети раннего возраста. В этот период дети особенно чувствительны к разлуке с близкими, очень боятся новизны [2].

Адаптация - это приспособление организма к новой обстановке, а для ребенка детский сад является новым, еще неизвестным пространством, с новым окружением и новыми отношениями.

Проблема адаптации ребенка раннего возраста остается практически неразработанной. До сих пор специально не изучалось, как происходит включение ребенка раннего возраста в новую действительность, какие психологические трудности он испытывает в процессе адаптации, каким образом можно оценить его эмоциональное состояние в этот период, каковы психологические критерии адаптационных возможностей ребенка раннего возраста и каковы способы установления контакта взрослого.

Анализ деятельности различных дошкольных учреждений в период адаптации показал, что проблема адаптации детей раннего возраста насущна и актуальна, так как воспитатели групп не всегда готовы оказывать вновь поступившим детям квалифицированную помощь и психолого-педагогическую поддержку, часть из них испытывают трудности при построении взаимоотношений с родителями. В свою очередь родители относятся к периоду адаптации недостаточно серьезно.

Характер адаптации ребенка раннего возраста является прогностическим тестом для характеристики динамики состояния здоровья ребенка при его адаптации не только к детскому саду, но и к школе. Поэтому решение вопросов, связанных с сохранением психического и физического здоровья детей в период адаптации к детскому саду, является

одной из первостепенных задач, стоящих перед сотрудниками ДОО и родителями [3].

Соответственно, одна из главных задач педагогов дошкольных образовательных учреждений заключается в решении вопроса об адаптации детей раннего возраста к детскому саду; в оказании помощи в построении взаимоотношений между детьми, родителями и сотрудниками детского сада. Важно построить отношения, которые создают ощущение комфорта, уверенности, взаимоуважения, взаимопомощи, способности решать проблемы по мере их возникновения.

Таким образом, актуальность исследования определяется недостаточной разработанностью проблематики процесса адаптации детей раннего возраста, к условиям дошкольной образовательной организации, социальным запросом эффективных педагогических методов, обуславливающих оптимизацию условий процесса адаптации.

Анализ литературы показал, что большинством авторов в качестве переменных, влияющих на адаптацию, рассматриваются факторы физиологического характера (А.Ф. Белов, Ю.Ю. Бяловский, Л.Г. Дикая, И.Г. Кумарина С.А. Шапкин) и индивидуально-психологические особенности личности ребенка (Л.Г. Дикая, В.И. Ильичева, Е.Р. Калитиевская, С.А. Шапкин, Е. Шмид-Кольмер). Социальнопсихологические факторы анализируются только с позиции своеобразия новой, социальной среды, в которую вступают дети (М.М. Безруких, Е.Ю. Беликова, Н.В. Дубровинская, А.И. Захаров, Е.В. Сазонова, Д.А. Фарбер, Н.В. Чахмахчева).

Проблема организации адаптации детей раннего возраста к дошкольной образовательной организации становится все более актуальной в современном мире, именно поэтому нами была выбрана данная тема исследования: «Организация адаптации детей раннего возраста к дошкольной образовательной организации»



Цель исследования – теоретически рассмотреть и экспериментальным путем проверить условия организации адаптации детей раннего возраста к дошкольной образовательной организации.

Объект исследования – процесс организации адаптации детей раннего возраста к дошкольной образовательной организации.

Предмет исследования – психолого – педагогические условия организации адаптации детей раннего возраста к дошкольной образовательной организации.

Гипотеза исследования – процесс адаптации детей раннего дошкольного возраста к дошкольной образовательной организации будет более эффективным, если:

- будет создана эмоционально – благоприятная атмосфера в группе во время адаптации детей раннего дошкольного возраста к дошкольной образовательной организации;

- будет проведена работа по повышению компетентности педагогов в вопросах адаптации детей раннего дошкольного возраста к дошкольной образовательной организации;

- будет организована информационно – просветительская работа с родителями по проблеме адаптации детей раннего дошкольного возраста к дошкольной образовательной организации.

Исходя из целей и гипотезы, в работе мы поставили следующие задачи исследования:

1. Изучить психолого-педагогическую литературу по проблеме адаптации детей раннего возраста к дошкольной образовательной организации.

2. Выявить особенности адаптации детей раннего возраста к дошкольной образовательной организации.

3. Теоретически обосновать и экспериментально апробировать условия организации адаптации детей раннего возраста к дошкольной образовательной организации.

Теоретической основой данного исследования являются:

- исследования в области адаптации детей раннего возраста к условиям дошкольного образовательного учреждения (Л.В. Белкина, Н.В. Соколовская, Р. Айсина, В. Дедкова, А. С. Русаков и другие).
- исследования по проблемам адаптации детей к ДОУ (Е.Е Алексеева, Г.А. Балл, А.Н. Леонтьева А.С. Галанов и другие);
- методические разработки по организации адаптационного периода (Л.А. Баландина, Л.В. Макшанцева, О.И. Давыдова и другие).

Методы исследования: теоретические (анализ психолого-педагогической литературы, обобщение педагогического опыта); практические (наблюдение, педагогический эксперимент).

Этапы исследования:

1 этап – изучалась, анализировалась, систематизировалась информация по исследуемой теме в психолого – педагогической литературе; определялись позиции исследования, уточнялись понятийный аппарат и задачи исследования;

2 этап – осуществлялся формирующий этап эксперимента, был разработан проект по реализации психолого – педагогических условий успешной адаптации детей раннего возраста к дошкольной образовательной организации;

3 этап – осуществлялся контрольный этап эксперимента, проводился анализ и обобщение результатов исследования, систематизировались полученные данные, формулировались выводы.

База исследования: исследование проводилось на базе Муниципального автономного дошкольного образовательного учреждения «Детский сад № 17 г. Челябинска».

Практическая значимость исследования заключается в систематизации и обобщении методических материалов, которые представляют практическую ценность для педагогов, работающих в группах детей раннего возраста. Был разработан проект по реализации

психолого – педагогических условий успешной адаптации детей раннего возраста к дошкольной образовательной организации. Теоретические и экспериментальные данные могут быть использованы в лекциях, консультациях для родителей, при проведении семинаров по данной теме, как с педагогами, так и с родителями.

Структура работы: работа состоит из введения, двух глав, заключения, списка использованных источников, приложений.

# ГЛАВА 1. ТЕОРЕТИЧЕСКИЕ ОСНОВЫ АДАПТАЦИИ ДЕТЕЙ РАННЕГО ВОЗРАСТА К ДОШКОЛЬНОЙ ОБРАЗОВАТЕЛЬНОЙ ОРГАНИЗАЦИИ

1.1 Анализ психолого-педагогической литературы по проблеме адаптации детей раннего возраста к дошкольной образовательной организации

Адаптация или приспособление организма к окружающей его среде, является фундаментальной биологической проблемой. При недостаточности адаптационных механизмов возникают «пограничные состояния». Организм может длительное время находиться в этой промежуточной зоне между здоровьем и болезнью. В случаях недостаточности или ухудшающихся приспособительных возможностей наступает дезадаптация – обратный процесс адаптации, при которой придется отказаться от посещения детского сада [12].

Впервые термин «адаптация» был введен немецким физиологом Аубертом в 1865 году, позднее стал употребляться в биологическом аспекте как «приспособление» живых организмов к окружающей среде. В настоящее время понятие «адаптация» используется в связи с определенными периодами развития личности человека и является предметом исследований многих ученых в различных областях науки.

Обратимся к исследованию Н.В. Тюриной, которая в своей статье «Адаптация в современной психологии» рассматривает адаптацию, прежде всего, с социально – психологической точки зрения. По её мнению, нормальное функционирование психологической сферы человека зависит как от состояния организма, так и от особенностей внешних факторов общественной и природной среды. От условий, в которых протекает психологическая деятельность, в свою очередь зависит работа различных систем организма и степень социальной адаптации личности в окружающем мире. Очень важно определиться с тем, что мы понимаем под адаптацией [29].

Термин «адаптация» (Adaptatio - приспособление, прилаживание) – способность организма приспосабливаться к различным условиям внешней среды. Адаптация обеспечивает нормальное развитие, оптимальную работоспособность и максимальную продолжительность жизни организма в различных условиях окружающей среды. По мнению Балла Г.А. адаптация – это универсальное явление всего живого, которое можно наблюдать как в растительном, так и в животном мире. Растения приспосабливаются к росту в определённой почве, различном климате; животные живут в той или иной среде обитания; рыбы обитают в воде; птицы – в воздухе, а человек, кроме приспособления своего организма к климатическим условиям и месту географического существования, должен уметь еще и приспособиться к социальной сфере. Способность людей менять своё поведение в зависимости от изменения условий получила определение социальная адаптация [9].

Человек способен не только адаптироваться, но и сам оказывать влияние на себя и свою жизнь. В нем происходит соединение ролей – активной и пассивной. Из этого следует, что сам процесс адаптации, предполагает не только воздействие среды на субъект, но и субъекта на среду.

Психологический механизм адаптации, являясь в значительной мере индивидуальным для каждого человека, определяется его прошлым опытом и базовыми конституциональными и психофизиологическими особенностями. Адаптационные механизмы и черты личности развиваются параллельно и взаимно обусловлено. Механизм межличностной адаптации, определяется и реализуется в адаптационной стратегии, формирующей и направляющей адаптационную активность личности. Он также связан с комплексом других внутренних и внешних факторов, в том числе с особенностями деятельности и свойствами адаптогенной среды [52].

Для характеристики результативного аспекта адаптационного процесса в научной литературе нередко употребляется понятие адаптированности.

По мнению Балла Г.А. понятие «адаптированность» («устойчивая адаптация») является синонимом «нормы», «здоровья». Под стабильной адаптацией принято считать уровень фактического приспособления индивида, уровень его социального статуса и самоощущения. Адаптивность носит и биологический и социальный характер [9].

Вопрос о показателях адаптации в настоящее время является дискуссионным. Большинство исследователей стремятся к выделению ключевых показателей эффективности адаптационного процесса. При различии подходов в обозначении критериев адаптированности, авторы едины в выделении одного из значимых внутренних ее показателей. Данный критерий в зависимости от особенностей авторской концепции маркируется по-разному: «эмоциональное самочувствие» (А.Н. Жмыриков, А.А. Реан, Н.А. Нестеренко); «уровень удовлетворенности условиями деятельности и общения» (О.Ф. Гефеле); «субъективное благополучие личности» (Р.М. Шамионов).

Айсина Р. считает, что социально - психологическая адаптированность в большинстве случаев относительна. Личность может быть достаточно успешно адаптирована в адаптационной нише, связанной с одной деятельностью (игровая) и значительно хуже в других [4].

По мнению Обуховой Л.Ф. возможности (или пределы) адаптации конкретного человека обусловлены его наследственностью, возрастом, состоянием здоровья и степенью тренированности. У человека существует специальная функциональная система адаптационных механизмов, осуществляющая все приспособительные реакции. Это свойство приспособления создаёт условия для биологической, физиологической и психологической адаптации. Возрастная незрелость системы адаптационных механизмов детей приводит при изменении среды к

психическому напряжению, а это вызывает изменения в эмоциональном состоянии, нарушение поведения [54].

Русаков А.С. в адаптации выделяет физиологическую и социально-психологическую составляющие [41].

Специалисты Института возрастной физиологии РАО в процессе физиологической адаптации выделяют три стадии:

1 стадия – ориентировочно-приспособительная, когда в ответ на весь комплекс новых воздействий, связанных с началом систематического обучения, отвечают бурной реакцией и значительным напряжением практически все системы организма. Эта стадия сопровождается разнообразными колебаниями в соматическом состоянии, и психическом статусе, что приводит к снижению веса, частым респираторным заболеваниям, нарушению сна, снижению аппетита, регрессу в речевом развитии (длится в среднем один месяц);

2 стадия – неустойчивого, неполного приспособления, когда организм активно ищет оптимальные варианты устойчивого состояния, соответствующего новым условиям (организм тратит всё, что есть, не экономит ресурсы). Этот период характеризуется адекватным поведением ребенка, т. е. все сдвиги уменьшаются и регистрируются лишь по отдельным параметрам, на фоне замедленного темпа развития, особенно психического, по сравнению со средними возрастными нормами (длится 3 —5 месяцев);

3 стадия – относительно устойчивого приспособления, когда организм находит наиболее подходящие варианты реагирования на нагрузку, требующие меньшего напряжения всех систем. Этот период характеризуется убыстрением темпа развития, в результате дети к концу учебного года преодолевают указанную выше задержку темпов развития.

Адаптированность личности может быть:

– внутренней, проявляющейся в форме перестройки функциональных структур и систем личности при определенной

трансформации и среды ее жизни и деятельности (в этом случае и внешние формы поведения, и деятельность личности видоизменяются и приходят в соответствие с ожиданиями среды, с идущими извне требованиями - происходит полная, генерализованная адаптация личности);

- смешанной, при которой личность частично перестраивается и подстраивается внутренне под среду, ее ценности, нормы и в то же время частично адаптируется инструментально, поведенчески, сохраняя и свое «Я», и свою самостоятельность;

- внешней (поведенческой, приспособительской), когда личность внутренне содержательно не перестраивается и сохраняет себя, свою самостоятельность (в результате имеет место так называемая инструментальная адаптация личности) [18].

При полной адаптированности достигается адекватность психической деятельности человека заданным условиям среды и его деятельности в тех или иных обстоятельствах.

Адаптация, как известно, это не только приспособление к успешному функционированию в данной среде, но и способность к дальнейшему психологическому, личностному, социальному развитию.

Айсина Р. считает, что социальная адаптация, как приспособление человека к условиям социальной среды, предполагает [4]:

- способность к труду, обучению, к организации досуга и отдыха;

- способность к самообслуживанию и самоорганизации, к взаимообслуживанию в коллективе;

- адекватное восприятие окружающей действительности и самого себя;

- адекватную систему отношений и общения с окружающими;

- изменчивость (адекватность) поведения в соответствии с ролевыми ожиданиями.



К понятию социально-психологической адаптации близко понятие социализации. Эти понятия обозначают процессы близкие, взаимозависимые, взаимообусловленные, но не тождественные. Социализация - это двухсторонний процесс усвоения индивидом социального опыта того общества, к которому он принадлежит, с одной стороны, и активного воспроизводства, и наращивания им систем социальных связей и отношений, в которых он развивается, - с другой [4].

В свою очередь, разработчики методического пособия отмечают, что традиционно под адаптацией понимается процесс вхождения человека в новую среду и приспособление к условиям. Это универсальное явление всего живого, которое можно наблюдать как в растительном, так и в животном мире. Адаптация – от латинского "приспособляю" - это сложный процесс приспособления организма, которые происходят на разных уровнях: физиологическом, социальном, психологическом [29].

Васильева Е. же считает, что особую остроту данной проблеме придает состояние здоровья детей, тесно связанное с особенностями и возможностями успешной адаптации детей к окружающему их миру. Так же она указывает на различные нейродинамические нарушения (моторная расторможенность, психомоторная заторможенность), которые могут вызывать затруднения развития адаптационных процессов, поскольку психомоторное развитие детей является ведущим и определяющим, а также зависит уровень физической, умственной работоспособности и здоровья [14].

При несформированной адаптивности адаптационные навыки могут стереотипно воспроизводиться в онтогенезе, существенно затрудняя процессы развития и самореализации личности. Адаптационные возможности личности не безграничны и во многом определяются индивидуально-психологическими характеристиками. Так, А.Г. Маклаковым данные психологические особенности определены как личностный адаптационный потенциал (ЛАП), позволяющий

дифференцировать людей по степени устойчивости к стрессовым ситуациям. Это дало возможность прогнозировать эффективность деятельности в изменяемых условиях. Автором была установлена взаимосвязь между успешностью обучения, эффективностью профессиональной деятельности и уровнем развития личностного адаптационного потенциала.

По мнению Галанова А.С. психологическими характеристиками личностного адаптационного потенциала, определяющими эффективность и адекватность поведения и деятельности, являются: нервно-психическая устойчивость, самооценка личности, ощущение социальной поддержки, особенности построения контакта с окружающими, опыт социального общения, моральная нормативность личности, уровень групповой идентификации [19].

У детей устойчивость к стрессу еще не выработана. Стрессовая ситуация требует от организма ребенка какого-то действия, а любое действие влечет за собой трату энергии. В стрессовых ситуациях расход энергии в организме ребенка увеличивается в десятки раз.

По мнению Смирновой Е.О. вероятность, что определенный стрессор повлияет на ребенка или вызовет расстройство адаптации, зависит от его внезапности, непредсказуемости, длительности, повторяемости и умышленности. Восприятие травматизма события может быть очень индивидуальным, но чем сильнее стресс, тем меньшее значение имеют индивидуальные характеристики. В том случае, если сразу после стресса переживания носят острый характер (учащенный пульс, повышенное кровяное давление, тревога, паника), если какое-то событие вызвало сильное потрясение, то в дальнейшем существует большая вероятность развития расстройства адаптации. Для психического и соматического здоровья ребенка опасным является не только один трагический инцидент, но и несколько менее драматичных инцидентов, которые произошли в короткий промежуток времени. В совокупности психическое и физическое

насилие над ребенком усугубляет тяжесть расстройства, и может привести к посттравматическому расстройству личности, которое возникает на протяжении всей жизни. Полученные психические травмы в детстве имеют тенденцию к повторению [65].

Таким образом, понятие адаптации означает приспособление к условиям среды. Адаптация – это процесс, в ходе которого устанавливается или поддерживается функционирование системы (то есть поддержание её основных параметров) при изменении условий внешней и/или внутренней среды. Нередко адаптацией, или адаптированностью, называют и результат такого процесса – наличие у системы приспособленности к некоторому фактору среды.

Социально – психологическая адаптация может рассматриваться как приспособление индивида к условиям социальной среды и является одним из основных социально-психологических механизмов социализации личности. У детей устойчивость к стрессу еще не выработана и в ответ на эмоциональный стресс часто являются психосоматические нарушения [4].

## 1.2 Особенности адаптации детей раннего возраста к дошкольной образовательной организации

По мнению Аксариной М.Н. при поступлении ребенка раннего возраста в детский сад появляется проблема адаптации его к новым условиям, потому что адаптационные возможности ребенка ограничены. У ребенка возникает «адаптационный синдром», который является следствием его психологической неготовности к выходу из семьи [5].

Взаимосвязь психофизического развития - это особенность раннего возраста. На нервную систему и психику ребенка влияют любые изменения в состоянии его здоровья. У маленьких детей довольно неустойчивое эмоциональное состояние. Расставание с родными и любое изменение привычного для ребенка образа жизни может вызвать страхи и негативные эмоции. Когда ребенок долго находится в стрессовом

состоянии, это может привести к развитию невроза и замедлению темпа психофизического развития.

Вахнина Н. считает, что в зависимости от подготовленности ребенка в семье к посещению детского учреждения, зависит протекание адаптационного периода, и его дальнейшее развитие. Чтобы облегчить период адаптации ребенка, нужна профессиональная помощь семье, в этой роли выступает прийти детский сад. Детский сад должен быть «доступным» по всем возникающим вопросам развития и воспитания [16].

Успешная адаптация зависит от многих факторов – состояния здоровья человека, развития навыков общения, особенностей его нервной системы, а также от грамотных действий родителей и сотрудников детского сада. Детский сад - это ступень, на которой ребёнок получает первый опыт взаимодействия с другими людьми и пытается найти место среди них, учиться жить в ладу с самим собой и окружающими.

Доронова Т.А. считает, что в педагогической литературе в большей степени описаны вопросы адаптации к дошкольному учреждению детей раннего возраста. Адаптация определяется, прежде всего, как педагогическая проблема, для решения которой требуется создание условий, которые бы удовлетворяли потребности детей в общении, хорошего медицинского обслуживания детей правильной организации воспитательного процесса, тесного взаимодействия между семьей и общественным воспитанием. Максимальное внимание, проблемы приспособления детей к условиям общественного воспитания, уделяется в современных исследованиях ученых стран Восточной и Западной Европы. Доказали, что поступление в дошкольное учреждение связано со значительными неблагоприятными эмоционально - психологическими изменениями личности, которые требуют коррекции целенаправленного воздействия [29].

По мнению Жердевой Е.В. период адаптации – достаточно сильное испытание для ребенка раннего возраста, потому что, вызванные

адаптацией стрессовые реакции, могут надолго нарушить эмоциональное состояние ребенка. Нужно постоянно освещать новые подходы к раскрытию таких тем, как: этапы развития общения взрослого с ребенком, ведущая роль взрослого в развитии ребенка. Практическое применение этих знаний в условиях адаптации, диагностическая методика адаптационного профиля, анализ современных материалов по проблеме выявил настоятельную необходимость скорректировать организацию адаптационного периода с учетом иерархии потребностной структуры ребенка в условиях социализации. Необходимо сразу же отметить, что иерархическая лестница, которая применяется к данной проблеме, предполагает последовательное расположение задач не в смысле их соподчинения, а в порядке строгой очередности их решения, при условии, если решение задачи предыдущей ступени оказалось безуспешным, то невозможно эффективное движение вверх. Проблемы, связанные с адаптацией, к сожалению, остаются на уровне теоретических исследований и сводятся к рекомендациям родителям, перед поступлением ребенка в детский сад по максимуму приблизить домашний режим дня к режиму ДОО [35].

Ватутина Н.В. подчёркивала, что приспособления организма к новым условиям социального существования, к новому режиму сопровождается изменениями поведения ребенка, расстройством сна, аппетита. Адаптация является активным процессом, приводящим или к позитивным (адаптированность, т.е. совокупность всех полезных изменений организма и психики) результатам, или негативным (стресс). При этом выделяются 2 основных критерия успешной адаптации:

- внешняя адекватность поведения (способность легко и точно выполнять новые требования);
- внутренний комфорт (эмоциональная удовлетворенность) [15].

Ильина И.С. отмечала, что, в основном, на процесс адаптации ребенка к пребыванию в дошкольном учреждении влияют три составляющие:

1. Социально – психологический уровень адаптации, в который входит:

- коммуникативное общения со сверстниками и взрослыми;
- уровень тревожности;
- влияние семьи;
- степень закаленности;
- уже сформированные навыки самообслуживания;
- и непосредственно личностные особенности малыша.

2. Психофизиологический уровень адаптации. Он характеризуется:

- особенности психомоторного развития детей раннего возраста;
- повышенный риск развития адаптационных нарушений и педагогический уровень.

3. Компетентность и профессионализм педагогов.

Врачи и психологи различают три степени тяжести прохождения острой фазы адаптационного периода: легкую, среднюю и тяжелую. Основными показателями степени тяжести являются сроки нормализации эмоционального самочувствия малыша, его отношения к взрослым и сверстникам, предметному миру, частота и длительность острых заболеваний [38].

По мнению Дороновой Т.А. период лёгкой адаптации продолжается одну - две недели. У ребёнка со временем нормализуются аппетит и сон, восстанавливаются эмоциональное состояние и интерес к окружающему миру. Налаживаются взаимоотношения с взрослыми и сверстниками. Отношения с близкими людьми не нарушаются, ребёнок не возбуждён, но достаточно активен. Острых заболеваний не возникает. Снижение

защитных сил организма выражено незначительно и к концу второй - третьей недели они восстанавливаются.

Во время адаптации средней тяжести общее состояние ребенка и нарушения в поведении выражены несколько ярче, привыкание к яслям или детскому саду проходит дольше. Сон и аппетит нормализуются лишь через 2 - 6 недель, настроение меняется в течение месяца, сильно снижается активность ребенка, он часто плачет, мало двигается, не проявляет интереса к игрушкам, отказывается от занятий, молчалив. Такое состояние может продолжаться до полутора месяцев [29].

Отчётливо выражены изменения в деятельности вегетативной нервной системы: могут возникнуть функциональные нарушения стула, бледность, потливость, появятся тени под глазами, усилятся проявления экссудативного диатеза.

Состояние тяжёлой адаптации особенно беспокоит родителей и воспитателей. Ребёнок может длительно и тяжело болеть: то есть одно заболевание почти без перерыва сменяет другое, защитные силы организма подорваны и уже не выполняют свою роль - не предохраняют малыша от инфекций. Частые болезни сочетаются с неадекватным поведением ребёнка, которое граничит с невротическим состоянием. Аппетит снижается сильно и надолго, может возникнуть стойкий отказ от еды или невротическая рвота при попытке накормить ребёнка. Он плохо засыпает, вскрикивает и плачет во сне, просыпается со слезами, его сон чуткий и короткий. Во время бодрствования малыш подавлен, не интересуется окружающим, избегает других детей или ведет себя агрессивно. Улучшение его состояния происходит очень медленно, в течение нескольких месяцев. Темпы развития ребёнка в этот период замедляются по всем направлениям. Тяжёлая степень адаптации может проявляться в 2 вариантах:

– нервно-психическое развитие отстаёт на 1-2 квартала, респираторные заболевания более 3 раз, сроком более 10 дней, ребёнок не растёт и не прибавляет в весе в течение 1-2 кварталов;

– дети старше 3 лет, часто болеющие, из семей с гиперопекой со стороны взрослых, заласканные, занимающие центральное место в семье. Поведенческие реакции нормализуются к 3-4-му месяцу пребывания в детском саду, нервно - психическое развитие отстаёт на 2-3 квартала (от исходного), замедляются рост и прибавка в весе [29].

Невротические реакции:

– вегетативные реакции организма: усиленное слюноотделение, частые глотательные движения, нервный кашель, нервные рвоты, слёзы без повода, снижение звучности голоса, истерические реакции;

– быстрая утомляемость, вялость;

– навязчивые движения: подёргивание головой, плечами,

– однообразные повторяющиеся движения руками и ногами;

– тремор (дрожание) подбородка, пальчиков;

– страх темноты, одиночества;

– пристрастие к личным вещам;

– неуправляемое поведение;

– стремление спрятаться от взрослых;

– заикание (логоневроз);

– нервные тики (непроизвольное сокращение мышц);

– говорение во сне;

– недержание мочи (энурез);

– отказ от пищи (анорексия вследствие потери аппетита) [2].

Умение распознавать начало, истоки этого состояния, предотвратить и ликвидировать его вовремя – важнейшая задача взрослых, жить в ладу с самим собой и окружающими. Адаптация компенсирует недостаточность привычного поведения в новых условиях. Благодаря ей, создаются



возможности оптимального функционирования организма, личности в необычной обстановке. Различают два вида адаптации: биофизиологическую и социально-психологическую.

Ватутина Н.Д. подчёркивала, что существует такое понятие как прогноз адаптации.

– медицинский прогноз – составляется в поликлинике перед поступлением ребенка в дошкольное учреждение, отражается в медицинской карте;

– психолого-педагогический – составляется в дошкольном учреждении психологом и педагогами группы через наблюдение за психо-эмоциональным состоянием ребенка в различных ситуациях в течение трех-пяти дней, отражается в индивидуальном листе адаптации, также учитывается группа здоровья, диагнозы неврологического характера (ЗРР, анемия, аллергия, диатез) [15].

Составляя прогноз адаптации, необходимо учесть следующие неблагоприятные факторы для детей раннего возраста:

- частые заболевания матери;
- несоответствие домашнего режима ясельному;
- токсикоз 2-ой половины беременности;
- заболевания матери во время беременности;
- вредные привычки;
- недостаток эмоционального общения в первый год жизни;
- резкие отношения между родителями;
- раннее искусственное вскармливание;
- вторая и третья группа здоровья;
- заболевания ребенка в первый год жизни;
- отставание в нервно-психическом развитии (например, диагноз задержка речевого развития - ЗРР) [15].

При наличии данных факторов риска, наиболее вероятен прогноз неблагоприятного течения адаптации. Таким образом, адаптация - процесс развития приспособительных реакций организма в ответ на новые для него условия.

В период адаптации к условиям детского сада очень часто отмечается регресс во всем развитии ребенка: в его речи, навыках, умениях, игровой деятельности.

Остроухова А. говорила, что адаптация обычно проходит сложно, с массой негативных сдвигов в детском организме (на всех уровнях и во всех системах), что проявляется в поведении ребенка. В силу не сформированности адаптационных механизмов, работы функциональных систем организма в неблагоприятном режиме у ребенка возникает стрессовая реакция — в зависимости от того, какая система наиболее заинтересована в ней [55].

Характер протекания процесса адаптации в любом возрасте зависит от биосоциального анамнеза, представляющего совокупность сведений об особенностях индивидуального онтогенеза в перинатальный период и в возрасте до 3-х лет. Особенности анамнеза сказываются на протяжении всей жизни человека.

Таким образом, адаптация ребенка к детскому саду – это и процесс, и результат согласования ребенка с окружающим его миром дошкольного образовательного учреждения, приспособление к новой обстановке, к структуре отношений, как с педагогами, так и со сверстниками, установления соответствия поведения принятым в группе детского сада нормам и правилам. Адаптация как процесс в норме занимает у детей разного возраста разное количество времени, и зависит от возраста ребенка, состояния здоровья, уровня развития. В оптимизации процесса адаптации одна из главных ролей принадлежит педагогам и психологам детского сада. Создавая у ребенка положительное отношение ко всем процессам, развивая различные умения, соответствующие

возрастными возможностями, формируя потребность в общении со взрослыми и детьми, он обеспечивает решение воспитательно – образовательных задач уже в период привыкания ребенка к новым условиям и тем самым ускоряет и облегчает протекание адаптационного процесса.

1.3 Психолого – педагогические условия адаптации детей раннего возраста к дошкольной образовательной организации

В философии категория «условие» трактуется как выражение отношения предмета к окружающим его явлениям, без которых он существовать не может, как относительно внешнее предмету многообразие объективного мира. Условие составляет ту среду, обстановку, в которой явления, процессы возникают, существуют и развиваются.

В современной педагогической и психологической литературе категория «условие» рассматривается как видовая по отношению к родовым понятиям «среда», «обстоятельства», «обстановка», что расширяет совокупность объектов, необходимых для возникновения, существования, изменения педагогической системы. Педагогическая трактовка данной категории представлена в работах В.И. Андреева, который рассматривает условие как целенаправленный отбор, консультирование и применение элементов содержания, методов обучения и воспитания для дидактических целей [43].

Специфической чертой понятия «Педагогические условия» является то, что оно включает в себя элементы всех составляющих процесса обучения и воспитания: цели, содержание, методы, формы средства.

В начале своей работы мы выявили три педагогических условия для успешной адаптации детей раннего дошкольного возраста к дошкольной образовательной организации.

Первое психолого – педагогическое условие – создание эмоционально – благоприятной атмосферы в группе во время адаптации

детей раннего дошкольного возраста к дошкольной образовательной организации.

Следует сформировать у ребенка позитивную установку на посещение дошкольной организации, желание идти в детский сад.

Костяк Т.В. считает, что с поступлением ребенка в группу основная задача педагога – заслужить доверие ребенка. Ребенок должен быть уверен в том, что педагог готов взять на себя заботу о его благополучии. Первые контакты с ребенком являются актами помощи и заботы. Воспитатель в работе с детьми раннего возраста применяет такие приемы, которые позволяют затормаживать отрицательные эмоции подопечных [43].

Для этого необходимо педагогам правильно организовать развивающую предметно-пространственную среду в группе, создать атмосферу тепла и уюта, напоминающую домашнюю. Так ребенку будет легче перебороть в себе волнения и страхи от посещения детского сада.

По мнению Костиной В. в адаптационный период детей раннего возраста к ДОО можно использовать следующие формы и методы работы:

- игры с водой (дети играют с небьющимися сосудами разного объема, ложками, воронками, ситом – переливают воду из одной емкости в другую или вылавливают сачком шарики, рыбок);
- монотонные движения руками (нанизывания колец пирамидки или игры со шнуровками);
- сжимание кистей рук (дайте малышу резиновую игрушку – пищалку, пусть он сжимает и разжимает кисть руки и слушает, как пищит игрушка);
- рисование фломастерами, маркерами, красками;
- слушание негромкой, спокойной музыки («Утро» Грига, «Король гномов» Шуберта, «Мелодия» Глюка);
- игры-потешки («Сорока-белобока», «Полетели на голову сели!» и др) [42].

Макшанцева Л.В. предлагает для создания благоприятной атмосферы в группе можно использовать непосредственную образовательную деятельность с детьми в форме ритуала знакомства «Давай познакомимся!». Так как дети поступают в группу один за другим, а не все вместе, то первый день пребывания в детском саду для каждого ребенка становится праздником. В этот день детей и их родителей встречают оба воспитателя, их помощник. Они знакомят детей и родителей с группой (показывают шкафчики, игрушки, кроватки и пр.), проводят игры, направленные на знакомство детей между собой и родителей; игры, в которых участвуют и дети, и родители, и, конечно же, воспитатели. «Давай познакомимся!» для каждого вновь пришедшего ребенка можно завершить чаепитием, подготовленным с помощью родителей. Желательно, чтобы детей в первый день забрали сразу после обеда, чтобы родители все время пребывания ребенка в саду в этот день были рядом с ним [47].

Первое знакомство с воспитателями и детьми в благоприятной, насыщенной положительными эмоциями обстановке приводит к положительному настрою детей на посещение детского сада.

Любой малыш изначально будет испытывать дискомфорт от размеров групповой комнаты и спальни - они для него слишком большие и отличаются от дома. Чтобы ребенку было приятно приходить в детский сад, нужно "одомашнить" группу. Зрительно уменьшить помещение, сделать его более уютным, с красивыми занавесками на окнах, бордюр по верхнему краю стены.

Мебель размещать таким образом, чтобы она образовывала небольшие «комнатки», в которых дети чувствуют себя комфортно. Хорошо, если в группе имеется небольшой «домик», где бы ребенок мог побыть один, поиграть или отдохнуть.

Специфика реализации первого условия связана с созданием пространственной предметно - развивающей среды: правильно

организованная развивающая среда с точки зрения психолого-педагогических требований должна способствовать более быстрой адаптации ребенка, поддержанию эмоционального благополучия ребёнка и создавать условия для его развития.

Второе психолого – педагогическое условие – проведение работы по повышению компетентности педагогов в вопросах адаптации детей раннего дошкольного возраста к дошкольной образовательной организации.

Это очень важная работа в процессе адаптации детей раннего возраста к ДОО, которая должна проводиться педагогом-психологом и старшим воспитателем. В самом начале необходимо составить планы деятельности в доадаптационный и адаптационный периоды с учетом возраста детей. Пыжьянова Л. считает, что для систематизации знаний педагогов по организации адаптационного периода с детьми раннего возраста и для пропаганды опыта и новых подходов к адаптации детей раннего возраста к ДОО можно провести методические мероприятия: семинар «Адаптация к ДОО»; круглый стол «Адаптация и ее виды»; мозговой штурм «Приемы, облегчающие адаптацию»; «Признаки того, что ребенок адаптировался» [59].

При моделировании различных ситуаций, игровых моментов педагоги систематизируют имеющиеся знания и практические умения, получают новый опыт практической деятельности, что помогает в вопросах сопровождения адаптации ребенка раннего возраста к дошкольной образовательной организации.

Второе условие характеризует требования к профессиональной компетентности педагога. Для успешной организации процесса адаптации детей раннего возраста педагогу необходимо хорошо знать особенности развития ребенка раннего возраста, учитывать социальную ситуацию развития каждого малыша, ориентироваться на имеющийся опыт организации процесса адаптации детей, существующий в детском

саду. Для решения данных задач воспитателю необходимо активно реализовывать процесс самообразования: знакомиться с новыми методическими разработками по проблеме адаптации детей до 3-х лет, принимать участие в методических мероприятиях, активно сотрудничать с психологом, педагогами, которые уже имеют опыт проведения адаптационной кампании в детском саду. Эффективность данной работы обеспечивается готовностью педагога планировать и реализовывать мероприятия, направленные на успешную адаптацию детей, а также осуществлять целенаправленную работу с семьями воспитанников.

Третье психолого – педагогическое условие – организация информационно – просветительской работы с родителями по проблеме адаптации детей раннего дошкольного возраста к дошкольной образовательной организации.

Работу с родителями в период адаптации детей раннего возраста к ДОО, по мнению Аскариной Н. М., необходимо проводить в несколько этапов:

I этап: сбор информации о потенциальных воспитанниках дошкольной организации в процессе взаимодействия с районной поликлиникой;

II этап: социально-гигиенический скрининг семьи, составление адаптационного маршрута и маршрута психолого-педагогического сопровождения его в детской организации;

III этап: максимальное приближение режима дня ребенка в семье с режимом ДОО [5].

Построенная в соответствии с данными этапами работа по взаимодействию с родителями позволяет сделать процесс адаптации ребенка раннего возраста наиболее безболезненным, так как у будущих воспитанников складываются положительные ассоциации, связанные с

дошкольной образовательной организацией, а также родители имеют возможность получить полную информацию о пребывании ребенка в ДООУ.

По мнению Евстратовой Е.А. на всех этапах период адаптации детей раннего возраста к ДОО необходимо вести информационно-просветительскую работу с родителями по вопросам адаптации детей. Необходимо в коридорах и группах раннего возраста располагать информацию о проблемах адаптации детей. Педагог-психолог должен проводить индивидуальные беседы с родителями для сбора информации о семье, выявлять отношение родителей к поступлению ребенка в детский сад, устанавливать партнерские, доброжелательные отношения с ребенком и его родителями. С помощью анкетирования выяснить индивидуально-личностные привычки ребенка, его режим дня, насколько он схож с режимом дня, установленный в дошкольной организации, особенности сна и засыпания, игровые навыки, умение вступать в контакт с незнакомыми взрослыми и сверстниками [34].

Доронова Т.А. считает, что с этой же целью родителям можно предложить написать сочинение о своем ребенке «Мой ребенок. Какой он?». Анализируя сбор данной информации, педагог-психолог определяет степень субъективной готовности ребенка к поступлению в детский сад, и предлагает родителям соответствующие рекомендации по подготовке ребенка к приходу в детский коллектив.

Основными формами работы детского сада с семьей в период адаптации ребенка являются:

- родительские собрания;
- папки-передвижки; - посещения на дому;
- анкетирование;
- выставки;
- алгоритмы "Я одеваюсь, "Учимся складывать вещи", " Я умываюсь";



- присутствие родителей во время адаптационного периода в группе;
- клуб «Молодой семьи» [30].

До поступления ребенка в группу, воспитателям необходимо установить контакт с семьей. Выяснить какие привычки и особенности ребенка сразу сложно, но при ознакомительной беседе с родителями возможно узнать, интересы и склонности ребенка и каковы характерные черты его поведения.

Согласованность действий родителей и воспитателей, сближение подходов к индивидуальным особенностям ребенка в семье и детском саду является необходимым условием успешной адаптации.

Третье психолого – педагогическое условие предполагает взаимодействие детского сада и семьи. Данное взаимодействие – двусторонний, циклический процесс. Силами действия и противодействия, находящимися то в гармонии, то в противоречии друг с другом, и тем самым задающими динамику, выступают семейная и общественная система детского сада: представляющие различные области социализации и воспитания малыша.

Если рассматривать период адаптации, то взаимодействие детского сада и семьи всегда сопряжено с подъемом интереса к детскому саду. Объясняется это изменением образовательных потребностей и запросов семей. Глубокое переживание семьей поступления ребенка в детский сад обуславливает потребность семьи в профессиональной психолого-педагогической поддержке специалистов детского сада. Если педагоги совместными усилиями с родителями создали благоприятную среду для развития детей, то малыши с успехом осваивают новое для себя пространство, людей, во взаимодействии с которыми познают другого и себя; по отношению к некоторым сверстникам начинают проявлять симпатию, на основе которой в дальнейшем развивается дружба.

Таким образом, в своем исследовании мы выдвинули предположение о том, что успешность адаптации детей раннего дошкольного возраста к дошкольному образовательному учреждению определяется следующими педагогическими условиями: создание эмоционально – благоприятной атмосферы в группе во время адаптации детей раннего дошкольного возраста к дошкольной образовательной организации; проведение работы по повышению компетентности педагогов в вопросах адаптации детей раннего дошкольного возраста к дошкольной образовательной организации; организация информационно – просветительской работы с родителями по проблеме адаптации детей раннего дошкольного возраста к дошкольной образовательной организации.

Экспериментальная проверка эффективности данных условий отражена во второй главе.

#### Выводы по 1 главе

В теоретической части нашего исследования мы проанализировали взгляды ученых по проблеме адаптации детей раннего возраста к дошкольной образовательной организации. В связи с этим были сделаны следующие выводы:

1. Анализ психолого – педагогической литературы по проблеме адаптации детей раннего возраста к дошкольной образовательной организации показал, что данная проблема широко исследована в трудах психологов и педагогов (Л.В. Белкина, Н.В. Соколовская, Р. Айсина, В. Дедкова, А. С. Русаков и другие).

Адаптация – это процесс, в ходе которого устанавливается или поддерживается функционирование системы (то есть поддержание её основных параметров) при изменении условий внешней и/или внутренней среды.

2. Период адаптации – достаточно сильное испытание для ребенка раннего возраста, потому что, вызванные адаптацией стрессовые реакции, могут надолго нарушить эмоциональное состояние ребенка. Успешная адаптация зависит от многих факторов – состояния здоровья человека,

развития навыков общения, особенностей его нервной системы, а также от грамотных действий родителей и сотрудников детского сада. Детский сад - это ступень, на которой ребёнок получает первый опыт взаимодействия с другими людьми и пытается найти место среди них, учиться жить в ладу с самим собой и окружающими.

3. В своем исследовании мы выдвинули предположение о том, что успешность адаптации детей раннего дошкольного возраста к дошкольному образовательному учреждению определяется следующими педагогическими условиями:

- создание эмоционально – благоприятной атмосферы в группе во время адаптации детей раннего дошкольного возраста к дошкольной образовательной организации;

- проведение работы по повышению компетентности педагогов в вопросах адаптации детей раннего дошкольного возраста к дошкольной образовательной организации;

- организация информационно – просветительской работы с родителями по проблеме адаптации детей раннего дошкольного возраста к дошкольной образовательной организации.

Во второй части исследования мы экспериментальным путем проверим эффективность данных психолого – педагогических условий успешной адаптации детей раннего дошкольного возраста к ДОО.

## ГЛАВА 2. ЭКСПЕРИМЕНТАЛЬНАЯ РАБОТА ПО ОРГАНИЗАЦИИ АДАПТАЦИИ ДЕТЕЙ РАННЕГО ВОЗРАСТА К ДОШКОЛЬНОЙ ОБРАЗОВАТЕЛЬНОЙ ОРГАНИЗАЦИИ

2.1 Изучение уровня адаптации детей раннего дошкольного возраста к дошкольной образовательной организации

Цель экспериментальной работы: проверка эффективности педагогических условий по организации адаптации детей младшего дошкольного возраста к условиям ДОО.

Задачи экспериментальной работы:

1. Проанализировать состояние педагогических условий в ДОО по организации адаптации детей младшего дошкольного возраста.
2. Разработать проект по реализации психолого – педагогических условий для успешной адаптации детей раннего возраста к ДОО.
3. Проанализировать результаты экспериментальной работы.

Методы экспериментальной работы: наблюдение, анкетирование, педагогический эксперимент.

Исследование проводилось на базе группы раннего возраста МАДОУ «Детский сад №17 г.Челябинска». В исследовании принимали участие 20 детей раннего возраста (2 – 3 года) из них 12 девочек и 8 мальчиков. Все дети вновь поступившие в ДОО. Также в исследовании принимали участие

родители детей и воспитатели.

Исследование проводилось в 3 этапа:

1. Констатирующий этап эксперимента
2. Формирующий этап эксперимента
3. Контрольный этап эксперимента

Для проведения констатирующего этапа эксперимента нами были использованы следующие методики:

- анкета для родителей по адаптации ребенка к детскому саду;
- карта наблюдения за уровнем адаптации детей для воспитателей;
- методика диагностики тревожности Р. Сирса;
- шкала по определению поведенческой реакции в соответствии с оценкой факторов адаптации А. Остроуховой.

Характеристика методик:

- анкета для родителей по адаптации ребенка к детскому саду;

Цель анкеты – оценить уровень адаптации ребенка к детскому саду посредством анализа его поведения в кругу семьи.

Вопросы касаются энергичности ребенка особенностей его аппетита сна, активности в контактах с другими, об эмоциональном отношении к посещению детского сада (Приложение 1).

- карта наблюдения за уровнем адаптации для воспитателей;

Карта наблюдения представляет собой адаптационный лист, который воспитатель заполняет каждый день на каждого ребенка, оценивая его общее состояние, настроение, самочувствие в группе. Оценки ставятся в виде символов:



Хорошее (2балла)    Нормальное (1 балл)    Плохое (0 баллов)

Воспитатели оценивали детей в течение 5 дней. Далее выводилась средняя оценка по уровню адаптации каждого ребенка в ДОО.

- методика диагностики тревожности Р. Сирса. Методика состоит в выявлении признаков тревожности у детей. Наблюдение за ребенком проводится в течение дня, и отмечаются наличие признаков тревожности, представленные в карте. (Приложение 2);

- шкала по определению поведенческой реакции А. Остроуховой (Приложение 3).

Шкала включает оценку поведенческих реакций детей по следующим факторам адаптации: эмоциональное состояние ребенка, социальные контакты ребенка, сон ребенка, аппетит ребенка.

Исследование проходило в несколько этапов.

На первом этапе проводилось формирование выборки, выбор методов, времени проведения исследования. Диагностика детей проводилась с согласия родителей. На втором этапе проводилось наблюдение за детьми, обследование детей. На третьем этапе проводилась обработка данных, интерпретация результатов, формулирование выводов. На четвертом этапе разрабатывался проект организации деятельности педагога по организации условий для адаптации детей в детском саду.

Результаты анкетирования родителей по вопросам адаптации ребенка к детскому саду показали следующие результаты:

- режим дня ребенка дома совпадает с режимом детского сада у 20% детей, у 45% детей режим совпадает более или менее, в основном его очередность, время пробуждения сдвинуто незначительно (1-2 часа) у 35% детей режим дома не совпадает с режимом детского сада, ребенок пробуждается на много позднее, существенно сдвинуто время дневного сна или его вообще нет, соответственно существенно сдвинут во времени прием пищи;

- контакты у ребенка, его родителей многочисленны в 35%

семей, также 35% родителей отметили среднюю численность контактов. У 30% детей и родителей контакты малочисленны;

- стремление ребенка к общению со сверстниками отметили 30% родителей, остальные 70% такого стремления не отмечают;

- наличие любимой игрушки у ребенка отметили все родители;

- «ознакомительный визит» в группу отметили 65% родителей.

Из того, что понравилось, родители в основном отмечают – деятельность воспитателя, уют в группе. Из того, что не понравилось – многочисленность группы. У 35% родителей не было ознакомительного визита в группу;

- детей, которые понравились ребенку, отмечают 20% родителей, остальные 80% такого выбора не сделали;

- все родители, которые отметили детей, которые понравились ребенку, также отметили и попытки ребенка играть с ними;

- 35% родителей отметили, что их ребенок боится обоих воспитателей, 45% - боится одного воспитателя, 20% детей не боятся воспитателей.

- только 25% детей могут обратиться к воспитателю с вопросом, просьбой;

- все родители ответили, что ребенок слушается воспитателей;

- 35% детей рассказывают дома о воспитателях и отвечают на вопросы;

- играют дома в детский сад: самостоятельно – 35% детей, с игрушками – 30% детей, с мамой – 35% детей. В основном дети учат умываться, играть с другими детьми, чаще выбирают роль ребенка;

- плачут при разлуке 75% детей;

- спрашивают, когда его заберут 80% детей;

- поведение ребенка при встрече: радостный – 65% детей; спокоен – 25%, плачет – 0%, продолжает играть – 10% детей, просит



подождать – 0%;

– утром отказываются идти в детский сад 10% детей.

Таким образом, анкетирование показало, что в основном дети раннего возраста плохо адаптированы в детском саду.

Они часто не умеют взаимодействовать со сверстником, боятся воспитателей, им трудно обратиться к педагогу, они тяжело переживают разлуку с матерью и часто не привыкали к режиму в группе.

Результаты анализа наблюдения воспитателей за адаптацией детей представлены в таблице 2.

Таблица 2 - Наблюдение воспитателей за адаптацией детей

№	Имя	1-й День	2-й День	3-й День	4-й День	5-й День	Средний уровень
1	Андрей	0	1	1	0	1	0,6

*Продолжение таблицы 2*

2	Катя	0	0	0	0	0	0
3.	Аня	0	0	0	0	0	0
4.	Вика	1	1	1	1	0	0,8
5.	Дамир	0	1	0	1	1	0,6
6.	Лёва	0	0	0	1	1	0,4
7.	Слава	1	0	1	2	2	1,2
8.	Кристина	0	1	1	1	1	0,8
9.	Ваня	2	1	2	2	2	1,8
10.	Жанна	0	1	1	1	1	0,8
11.	Инна	0	0	0	1	1	0,4
12.	Каролина	1	0	1	0	0	0,4
13.	Лена	1	1	1	1	1	1
14.	Маша	2	1	1	2	2	1,6
15.	Олег	0	1	1	1	1	0,8
16.	Эля	1	2	2	2	2	1,8
17.	Паша	0	1	1	0	1	0,6
18.	Саша	2	2	2	2	1	1,8
19.	Дима	0	0	0	0	1	0,2
20.	Ярослав	1	2	1	1	1	1,2
	Хср.	0,6	0,8	0,85	0,95	1	0,84

Результаты анализа наблюдения воспитателей за уровнем адаптации детей показали, что в среднем у детей раннего возраста в детском саду преобладает нормальное самочувствие, ровное настроение, однако с перевесом к плохому настроению. То есть за время пребывания в группе у

детей все же негативные реакции (плач, конфликты, истерики) преобладают над позитивными (улыбка, игра).

Соотношение детей с разным самочувствием по среднему баллу за 5 дней представлено на рис. 1.

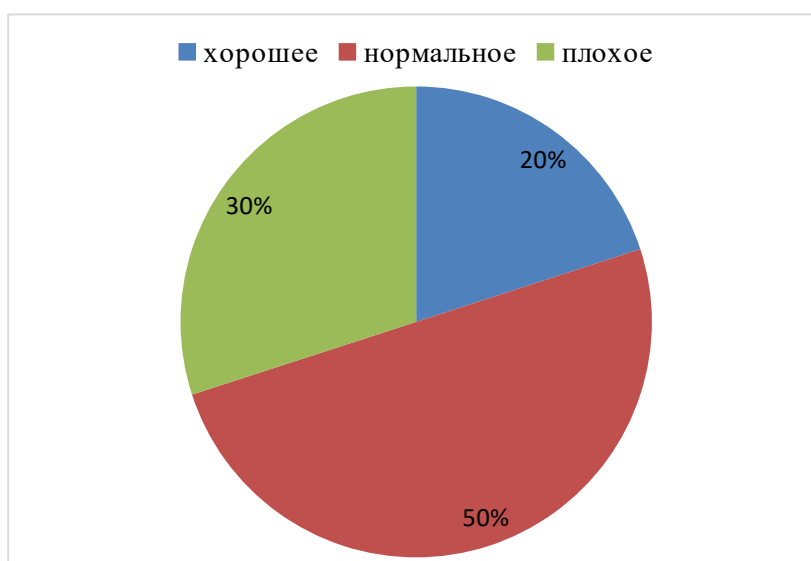


Рисунок 1 – Самочувствие детей за 5 дней по среднему баллу

По рис. 1 видно, что 50% детей имеют преимущественно ровное настроение и нормальное самочувствие. 30% детей имеют преимущественно плохое самочувствие, они часто плачут, капризничают, у них имеются проблемы с приемом пищи и сном.

Только 20% детей имеют преимущественно хорошее настроение и самочувствие, они активно взаимодействуют с детьми и воспитателями,

хорошо кушают и спят, так же умеют играть, их ситуативное поведение быстро поддается коррекции со стороны взрослого.

Результаты диагностики тревожности детей по методике Р. Сирса представлены в таблице 3. В таблице представлено количество баллов (признаков тревожности).

Таблица 3 - Результаты диагностики тревожности детей по методике Р. Сирса

№	Имя	Баллы	№	Имя	Баллы
1.	Андрей	4	11.	Инна	8
2.	Катя	10	12.	Каролина	7
3.	Аня	8	13.	Лена	5
4.	Вика	5	14.	Маша	2
5.	Дамир	7	15.	Олег	6
6.	Лёва	8	16.	Эля	2

*Продолжение таблицы 3*

7.	Слава	3	17.	Паша	6
8.	Кристина	5	18.	Саша	0
9.	Ваня	3	19.	Дима	8
10.	Жанна	9	20.	Ярослав	1
Хср.					5,4
Ст. откл. $\sigma$					2,8

Результаты наблюдения показали, что в среднем дети младшего дошкольного возраста имеют выраженную тревожность. Соотношение детей с разным уровнем тревожности представлено на рис. 2.



## Рисунок 2 – Соотношение детей с разным уровнем тревожности

Результаты показали, что большинство детей (40%) имеют высокий уровень тревожности, у них отмечается 7 и более признаков тревожности. 25% детей имеют выраженную тревожность, у них отмечается 5-6 признаков тревожности. 35% детей практически не испытывают тревожности в ДОО, у них отмечается 4 и менее признаков тревожности. Частота встречаемости признаков тревожности у детей младшего дошкольного возраста отражена в таблице 4.

Таблица 4 - Частота встречаемости признаков тревожности

Признак тревожности	Дети, у которых отмечен признак	
	Кол-во	%
Часто напряжен, скован	12	60
Часто грызет ногти. Сосет палец	9	45
Легко путается	8	40
Плаксив	14	70
Часто агрессивен	6	30
Обидчив	10	50
Нетерпелив, не может ждать	7	35
Легко краснеет, бледнеет	5	25
Имеет трудности в сосредоточении, особенно в экстремальной ситуации	6	30
Суетлив, много лишних жестов	4	20
Потеют руки	0	0
При непосредственном общении с трудом включается в работу	11	55
Чрезмерно громко или чрезмерно тихо отвечает на вопросы	8	40
Сверхчувствителен	7	35

Результаты наблюдения показали, что среди признаков тревожности у большинства детей встречается плаксивость (70%), напряженность, скованность (60%), трудность включения в деятельность при непосредственном общении (55%), обидчивость (50%). Реже отмечаются сосание пальца (45%), пугливость (40%), нетерпеливость (35%), сверхчувствительность (35%), тихая речь (40%). Довольно редко

отмечаются агрессивность (30%), бледность, покраснение (25%), трудности в сосредоточении (30%) и суетливость (20%). Не отмечена у детей потливость рук.

Таким образом, результаты диагностики тревожности показали, что большинство детей раннего возраста имеют высокую тревожность, которая выражается в плаксивости, обидчивости, напряженности, трудностях включения в деятельность.

Результаты по шкале определения поведенческой реакции в соответствии с оценкой факторов адаптации представлены в таблице 5.

Таблица 5 - Результаты по шкале определения поведенческой реакции в соответствии с оценкой факторов адаптации

№	Имя	Эмоциональное состояние	Социальные контакты	Сон	Аппетит	Общий балл	Уровень адаптации
1.	Андрей	1	-1	1	-1	0	Средняя
2.	Катя	-3	-2	-2	-2	-9	Дезадаптация
3.	Аня	-2	-3	-1	-2	-8	Дезадаптация
4.	Вика	1	-1	-1	1	0	Средняя
5.	Дамир	-1	1	2	1	3	Средняя
6.	Лёва	-2	-2	-1	1	-4	Усложненная
7.	Слава	2	3	1	2	8	Легкая
8.	Кристина	1	1	-2	1	1	Средняя
9.	Ваня	2	2	2	2	8	Легкая
10.	Жанна	1	1	2	1	5	Средняя
11.	Инна	-2	-1	-1	-2	-6	Усложненная
12.	Каролина	-3	-2	-1	-1	-7	Усложненная
13.	Лена	-1	-1	-1	-2	-5	Усложненная
14.	Маша	2	1	2	3	8	Легкая
15.	Олег	1	-1	1	1	2	Средняя
16.	Эля	3	2	1	2	8	Легкая
17.	Паша	-1	1	2	1	3	Средняя
18.	Саша	2	2	2	3	9	Легкая
19.	Дима	-2	-1	-2	-1	-6	Усложненная
20.	Ярослав	3	3	2	2	10	Легкая
Хср.		0,1	0,1	0,3	0,5	1,0	

Результаты диагностики показали, что в среднем у детей средняя успешность адаптации к условиям дошкольного образовательного

учреждения. Меньше всего проблем у детей с аппетитом, несколько больше проблем с засыпанием. Эмоциональное состояние детей в основном ровное, замкнутое, социальные контакты проявляются довольно слабо, дети в основном равнодушны друг к другу.

Соотношение детей с разным уровнем адаптации к условиям детского сада представлено на рис. 3.

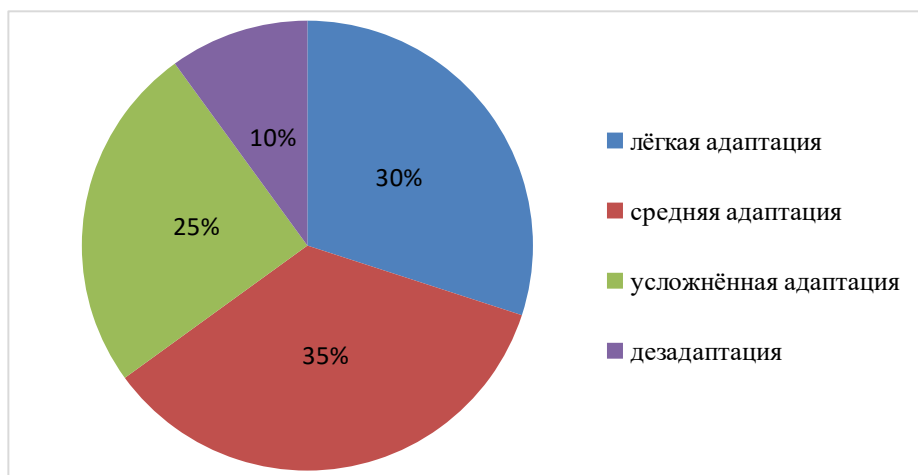


Рисунок 3 – Соотношение детей с разным уровнем адаптации к условиям детского сада

Соотносительные результаты показали, что большинство детей (35%) имеют средний уровень адаптации в детском саду, у них наблюдаются некоторые проблемы, в основном социального и эмоционального плана. У 30% детей отмечается легкий процесс адаптации, у них хороший аппетит, нет проблем со сном, они интересуются совместной игрой с другими, их настроение и эмоциональный тон при нахождении в детском саду положительны.

25% детей имеют усложненный процесс адаптации, у детей наблюдаются проблемы социального, эмоционального плана, а также проблемы со сном и аппетитом. 10% детей дезадаптированы, у этих детей расстроен сон, нарушен аппетит, их эмоциональное состояние подавленное, они агрессивны или пугливы по отношению к другим.

Таким образом, диагностика детей раннего возраста и их родителей показала наличие проблем с адаптацией детей к условиям детского сада. Результаты диагностики показали необходимость организации деятельности педагога с целью успешной адаптации детей раннего возраста к ДОО.

## 2.2 Организация работы по адаптации детей раннего возраста к дошкольной образовательной организации

Поступление детей раннего возраста в детский сад требует повышенного внимания и от родителей, и от всего персонала детского сада. Работа по обеспечению адаптационного периода осуществляется в три этапа:

1 этап – до поступления детей в группы (с момента записи ребенка родителями – первое посещение детского сада);

2 этап – период длительностью 10 недель с поступления детей в группу;

3 этап – подведение итогов адаптационного периода.

Мы разработали проект по реализации педагогических условий, высказанных выше в гипотезе, и реализовали в группе детей раннего возраста с целью успешной адаптации детей к детскому саду.

Цель проекта – создание условий для безболезненного перехода ребенка из семьи в детский сад.

В проекте принимали участие родители, дети и педагоги ДОО.

Работа с родителями предполагала решение следующих задач:

– обеспечить родителей детальной информацией о работе детского сада;

– выяснить интересы и потребности семей, индивидуальные особенности и привычки детей;

- познакомить родителей с особенностями прохождения детьми адаптационного периода;
- учить родителей способам подготовки ребенка к детскому саду;
- формировать у родителей умение выстраивать позитивные взаимоотношения с ребенком в адаптационный период;
- формировать доверительные отношения между родителями и сотрудниками детского сада.

Для решения задач мы использовали следующие формы работы с родителями:

1. «День открытых дверей», организованный специально для родителей. Проводится экскурсия по детскому саду, родителям предоставляется возможность посетить занятия специалистов, которые будут работать или работают с малышами (музыкальный руководитель, воспитатель по физкультуре, логопед), понаблюдать за проведением режимных моментов; проводятся беседы с руководителем учреждения, старшим воспитателем, медицинскими работниками с целью ознакомления с реализуемой программой, правилами посещения детского сада, правами и обязанностями родителей, правами детей, режимом детского сада, примерным меню, организуется знакомство родителей с педагогами, планирующими набор детей дошкольного возраста, с условиями пребывания детей в предполагаемой группе.

Во время посещения детского сада родители могут познакомиться с результатами работы детского сада через организацию выставок детских работ, показ творческой деятельности детей.

2. Организация клуба для родителей «Ясли – это серьезно». На занятиях клуба обсуждаются следующие вопросы: что такое адаптация, фазы адаптационного периода; степени адаптационного периода, факторы, определяющие процесс прохождения адаптации; правила введения ребенка



в детский сад, особенности взаимодействия родителей с ребенком в период адаптации.

3. Организация мини-библиотеки для родителей, в которой есть необходимая литература по данной проблематике, а у родителей есть возможность взять интересующую их книгу домой.

4. Анкетирование родителей с целью изучения интересов и потребностей семей, изучения индивидуальных особенностей детей, их привычек; изучение степени подготовленности ребенка к посещению детского сада; особенностей взаимоотношений родителей и детей.

5. Организация детско-родительских проектов. Данные проекты необходимы для формирования доверительных отношений между педагогами и родителями. Проекты оформляются как членами семьи, так и совместно с педагогами. Примерная тематика проектов: «Презентация своего ребенка», «Презентация семьи», «По дороге в детский сад», «Мои первые дни в детском саду», «Выходной в кругу семьи», «Как я люблю отдыхать» и т.д. Подобная проектная деятельность проводится систематически (примерно раз в 1-2 месяца).

6. Индивидуальные консультации. Данные консультации проводятся воспитателем с целью своевременного анализа и корректировки прохождения адаптационного периода каждым конкретным ребенком. Вопросы консультаций возникают в ходе индивидуального наблюдения за детьми, либо по запросам родителей.

7. Подгрупповые консультации. Проводятся воспитателями с приглашением специалистов детского сада. На подобные консультации приглашается группа родителей с похожими проблемами у детей. В ходе таких консультаций используются видеозаписи, иллюстрирующие выявленные проблемы.

8. Родительские собрания. При подготовке к собранию необходимо обеспечить максимальную его посещаемость, для этого используются различные формы информирования родителей о его проведении:

письменные объявления, индивидуальные устные приглашения, индивидуальные письменные пригласительные билеты и т.д. Также целесообразно изготовить памятки по материалам собраний для тех родителей, кто не смог посетить собрание.

9. «День семьи». Цель – развитие интеллектуальной и творческой инициативы детей и взрослых; рефлексии результатов взаимодействия детей, родителей и воспитателей. Предварительно проводится совместное изготовление (рисование, аппликация) детьми и родителями семейных гербов. Дети и родители рассказывают о своей семье.

10. Организация подготовки ребенка к посещению дошкольного образовательного учреждения через совместную с родителем деятельность в новой среде, идентификацию ребенка с опытом близкого взрослого посредством игровых занятий с детско-родительскими парами. Родителям дается задание поделиться семейным опытом по организации того или иного вида совместной деятельности с ребенком в условиях семьи (игра, чтение, прогулка, двигательные упражнения, отдых и т.п.). Родители делятся опытом, воспитатель, психолог дает консультации о важности совместной деятельности взрослого и ребенка.

В рамках таких занятий расширяются возможности понимания родителем своего ребенка, создаются условия для выработки новых навыков взаимодействия. В свою очередь, это позволит ребенку идентифицироваться с опытом близкого взрослого, безболезненно отделиться от него, постепенно войти в социум и легче адаптироваться к детскому саду.

11. Копилка консультативных материалов для родителей. Это большая подборка консультативных материалов для родителей по всем аспектам проблемы адаптации детей младшего дошкольного возраста. Данные материалы хранятся в методическом кабинете и могут быть использованы для экспонирования на информационных стендах; для самостоятельного индивидуального прочтения, как родителями, так и

педагогами; при подготовке к совместным медико-педагогическим совещаниям и родительским собраниям. В копилку входят примеры совместных игр родителей и детей.

Следует помнить основные принципы при организации работы с семьей: открытость детского сада для семьи (каждому родителю предоставляется возможность знать, видеть, как живет и развивается его ребенок); сотрудничество педагогов и родителей в воспитание детей; создание активной – развивающей среды.

Организация работы с родителями по обеспечению условий для успешного прохождения адаптационного периода детьми в детском саду должна начинаться задолго до непосредственного поступления ребенка и продолжаться до полного завершения адаптационного периода у каждого ребенка.

Контакт, устанавливаемый с семьей, должен быть дифференцирован, то есть в соответствии с группой адаптации ребенка должны быть определены объем и содержание работы с семьей. В случае неблагополучной адаптации ребенка работа с семьей должна быть более глубокой и более объемной, предусматривать тесный контакт членов семьи с воспитателями и методистом дошкольного учреждения.

Работа с детьми предполагала решение следующих задач:

- создать эмоционально благоприятную атмосферу в группе;
- сформировать у детей положительную установку на детский сад;
- сформировать у детей чувство уверенности в окружающем;
- познакомить детей друг с другом и помочь им сблизиться;
- познакомить детей с некоторыми специалистами детского сада.

Важным условием обеспечения ребенку психологического благополучия является создание предметно – пространственной среды в группе. Среди организующих ее принципов, обеспечивающих всю полноту

развития детской деятельности и личности ребенка, можно выделить принцип эмоциогенности – обеспечения индивидуальной комфортности, психологической защищенности – доверия к миру, радости существования (психологическое здоровье), эмоционального благополучия.

Создавая развивающую предметно – пространственную среду, мы учитывали требования программы, отображая её во всех зонах группы.

Для того, чтобы максимально ускорить и облегчить адаптационный период детей, создать эмоционально положительную атмосферу в группе, обеспечить индивидуальное гармоничное развитие ребенка среда должна быть разнообразной, яркой, информативно богатой. Придерживаясь общепринятых принципов построения развивающей среды в группе, нами была продумана организация пространства так, чтобы всегда можно было удивить и заинтересовать вновь поступивших детей. При оформлении развивающей предметно-пространственной среды учтены возрастные особенности и задачи воспитания, принципы гигиеничности, безопасности. Организована предметная среда так, чтобы каждый ребёнок имел возможность свободно заниматься любимым делом.

В первый день мы предлагали домой фотоальбом «Давайте познакомимся». Его герой – Колобок, который живёт в группе и очень ждёт встречи с малышами. Колобок знакомил детей с детским садом: это и музыкальный зал, где можно будет петь песенки, танцевать; и участок с верандой, где играют в песочнице, качаются на качелях; и спортивный зал, где занимаются спортом; и разные игрушки в группе; и кровать, где ждёт куколка или мишутка, чтобы спать; и комната, где моют руки.

В период адаптации в раздевалке встречают детей различные игрушки – забавы. Это промышленные игрушки-забавы: неваляшки, матрешки, заводные игрушки, а также сделанные своими руками: маленькие петушки, курочка – красавица, сорока – белобока, театр игрушек.

По утрам трудно расставаться малышам с родителями. Чтобы этот процесс проходил более спокойно, была сделана книга «Мамочка милая, мама моя...». Это книга с фотографиями мам детей. Дети любят её рассматривать. Они радуются, когда находят своих мам, называют их по имени, рассказывают, какая мама красивая, добрая, что любит делать. Это помогает снять эмоциональное напряжение, раскрепощает их, вызывает желание общаться.

Групповое помещение – это место, в котором ребенок проводит большую часть дня, поэтому работа требовала наибольших усилий. Работа начата с зонирования группы. В результате были обозначены следующие зоны: игровая (в которую входят зоны сюжетных и строительных игр, игр с транспортом, и с природным материалом), физического развития, творчества, музыкальных занятий, чтения и рассматривания иллюстраций.

Одной из основных потребностей ребенка третьего года жизни является потребность в движении. Чтобы способствовать этому, зона физического развития была оснащена оригинальными видами нестандартного оборудования, разнообразным физкультурным инвентарём, масками для подвижных игр, что позволяет детей упражнять в различных движениях, тренировать мышцы, развивать ловкость, меткость, что в полной мере реализует их потребность в двигательной активности. Дети самостоятельно могли выбирать то или иное оборудование для игр, использовать его в других центрах группы.

Особая роль была выделена игровой зоне. Игра - основной вид деятельности наших малышей. Яркая, насыщенная зона сюжетных игр создает условия для творческой деятельности детей, развивает фантазию, формирует игровые навыки и умения, воспитывает дружеское взаимоотношение между детьми. Дети очень любят играть в «жилой комнате» и «кухне». Как девочки, так и мальчики с большим удовольствием готовят куклам обед, укладывают их спать, купают, расчёсывают, катают на колясках. Игровая среда пополняется и меняется в

зависимости от игровых ситуаций (приобретаются новые игрушки, сменяются наборы кукольной посуды, одежды, дополняются муляжами овощей и фруктов, различными продуктами питания).

Немало усилий было приложено к тому, чтобы вызвать интерес детей к строительным играм, начинать формировать интерес к конструированию. Малышам интересно действовать с деталями строительного материала различными способами: постукивать деталь о деталь, накладывать одну на другую, приставлять, прикладывать. При этом они открывают для себя их физические свойства: форму, величину, цвет и динамические свойства (шарик катится, кубик устойчиво стоит, кирпичик неустойчиво стоит на узкой короткой грани). Дети познают элементарные действия со строительными деталями, запоминают и узнают детали по более характерным признакам и свойствам. В группе имеются как традиционный материал для строительных игр (пластмассовый цветной конструктор, так и нестандартный – это обычные губки для мытья посуды, которые являются замечательными «кирпичиками» для построек (они легкие, устойчивы, имеют различную фактуру). Все это в достаточном количестве имеется в группе в зоне строительных игр.

В зоне игр с транспортом были собраны технические игрушки, которые пользуются большой популярностью у детей, особенно у мальчишек – это машины – самосвалы, грузовики (в них дети легко могут катать кукол, мягкие игрушки, перевозить детали конструктора, легковые автомобили, каталки. Есть большие машины, на которых могут кататься дети.

Особое удовольствие детям доставляли игры с шишками, жёлудями, камешками, с песком и водой, которые находятся в зоне игр с природным материалом. Такие игры имеют большие развивающие возможности, но в период адаптации главным является их успокаивающее и расслабляющее действие.

Комплекс «Песок и вода» - это прекрасный посредник для установления контакта с ребенком и если ребенок еще плохо говорит и не может сказать взрослому о своих переживаниях, то в играх с песком все становится возможным. Дети очень любят доставать предметы из воды, переливать воду в различные сосуды, наблюдать, как плавают в воде рыбки, набирать в резиновые игрушки воду и выталкивать её струей. Из песка строят различные постройки, также ищут в песке мелкие предметы, разыскивая в нем игрушку-сюрприз, рисуют на песке. Организация таких игр требует определённых условий, поэтому они проводятся с небольшим количеством детей или в утренние часы, когда надо отвлечь малышек от мамы, или вечером, когда они начинают переживать, что за кем – то из детей уже пришли родители. Проигрывая ситуацию с помощью маленьких фигурок, создавая картину из песка, ребенок освобождается от напряжения и беспокойства.

И хотя в программе игры по сенсорике не выделены в отдельную зону, но важной задачей при организации развивающей предметно – пространственной среды детей младшего возраста является их сенсорное развитие, которое осуществляется в основном в предметной и ориентировочной деятельности, поэтому была выделена зона сенсорики.

Для развития предметной деятельности и сенсорных способностей подобраны игрушки и пособия, различные по цвету, форме и материалу, из которого они сделаны. Малышам предлагались различной сложности пирамидки, матрешки из двух – трех частей, различные вкладыши, прищепки основных цветов, сюжетно-дидактическое панно «Домашние животные», «Теремок», игрушки-шнуровки разного вида. Особенно популярностью у детей пользуются стучалки, забивание гвоздиков. Дидактические пособия доступны для детей, они яркие, разнообразные, а также они полифункциональны т. к. при их использовании одновременно решаются задачи по развитию речи, сенсорному развитию и расширяются представления детей об окружающем мире.

Ранний возраст наиболее благоприятен для развития изобразительной деятельности. Главная задача - пробудить в ребенке веру в его творческие способности, заинтересовать, дать ему возможность получать новые впечатления. Разнообразный изобразительный материал находится в свободном доступе, что позволяет развивать у детей интерес к творчеству, формирует эстетическое восприятие, воображение. Малыши любят лепить из воскового пластилина, приобретённого родителями. Он легко разминается, мягкий, пластичный, детали хорошо скрепляются друг к другу. Особое удовольствие доставляет детям рисование восковыми карандашами, фломастерами, маркерами, оставляющими толстые линии на листе бумаги. Маленькие фантазеры создают свои первые шедевры, которые затем демонстрируются родителям. При помощи родителей зона творчества обогащена раскрасками со знакомыми сюжетами сказок и мультфильмов.

Не было скучно в зоне музыкальных занятий. Малыши с удовольствием гремели погремушками, шумелочками и маракасами, сделанными из киндер-сюрпризов, играли на барабане, бубнах. Мальчики особенно любят музыкальные рули. В уголке есть музыкальный центр, на котором прослушиваются детские песни, сказки и звуки (дождя, животных, птиц, транспорта). Подобрана фонотека со спокойной музыкой и веселыми детскими песнями. Движения под музыку вызывают у детей бурю положительных эмоций.

В зоне чтения и рассматривания иллюстраций привлекают ребят различные яркие книжки, здесь есть и потешки и русские народные сказки и «книжки - малышки», и книги с единым сюжетом, но нарисованные разными художниками – иллюстраторами. Все книги с яркими иллюстрациями, они вызывают у малышей эмоциональный отклик, помогают понять содержание сказки, песенки, потешки, лучше представить внешность героев и их характер. Дети очень любят не только слушать чтение книжек воспитателем, но и просматривать их сами.



Изготовлены альбомы с иллюстрациями из любимых сказок и мультфильмов.

При организации развивающей предметно-пространственной среды были учтены требования ФГОС, все основные направления развития ребенка третьего года жизни. Обстановка в группе стала максимально приближена к домашней, а дети с удовольствием шли в детский сад.

В работе с детьми мы использовали следующие формы работы:

1. Праздник знакомства. В празднике принимают участие педагоги, дети и родители детей. Воспитатели встречают детей и родителей, приглашают в группу, проводят мини-экскурсию по группе, показывают игрушки, знакомят с детьми, рассказывают о том, что они делают, проводят игры, направленные на знакомство детей, родителей и педагогов.

Затем ребенку предоставляют возможность для самостоятельного осмотра группы, игрушек, в это время он присматривается к детям и воспитателям. На прощание воспитатели и дети приглашают ребенка прийти к ним завтра и дарят на память небольшой подарок (детский рисунок, картинку, воздушный шарик и т.п.).

2. Стенд «Моя семья». Данный стенд оформляется с целью создания эффекта присутствия семьи. Стенд оформляется на уровне глаз детей с использованием семейных фотографий каждого ребенка. Наличие такого стенда в группе позволяет детям в наиболее трудные эмоциональные моменты подойти к нему, посмотреть на знакомые фотографии, что способствует снятию эмоционального напряжения.

3. Организация совместных специальных игр. Это игры, направленные на сближение детей друг с другом и воспитателем, игры, направленные на освоение окружающей среды, игры, направленные на знакомство с персоналом детского сада, игры, направленные на формирование навыков самообслуживания и т.д.

Нами было разработано тематическое планирование занятий с детьми раннего возраста на период адаптации к ДОО (таблица 6).

Таблица 6 - Примерное тематическое планирование занятий с детьми в период адаптации к ДОО

№ П/П	Тема	Цель занятия	Наименование форм работы, упражнений.
1	Божья коровка	Создание положительного эмоционального настроения в группе. Развитие умения действовать соответственно правилам игры; Развитие координаций, общей и мелкой моторики, ориентации в собственном теле; Развитие зрительного восприятия (цвет, форма, размера предмета); Развитие внимания, речи и воображения.	Приветствие. Потешка: «Божья коровка» Дыхательное упражнение: Произносим звук «А»,звук «У». Стих: «Мы вокруг себя кружились..» Игра: «Божья коровка и ветер». (2-3 раза). Игра: «Больше, меньше». Рисование: «Божью коровку». Завершения занятия.

*Продолжение таблицы 6*

2	Листопад	Создание атмосферы эмоциональной безопасности; Снятие эмоционального и мышечного напряжения; Снижения импульсивности, повышенной двигательной активности; Развитие умения двигаться в одном ритме с другими детьми, подстраиваться под их темп; Развитие слухового внимания, произвольности, быстроты реакции;	Приветствие. Упражнение: «Зашагали наши ножки». Игра: «Дождик и солнышко».(2-3 раза) Рисование: «Листопад» Завершения занятия.
3	Мячик	Сплочение группы, развитие умения взаимодействовать со сверстниками; Развитие чувства ритма, координации движений; Развитие ориентации в пространстве; Обучение отражению в речи своего место нахождения, других детей, предметов; развитие зрительного и тактильного восприятия, речи и воображения.	Приветствие. Упражнение: «Цвет, форма, величина» . Гимнастика по стихотворению: «Мой веселый звонкий мяч». Завершения занятия.

4	Прогулка в осенний лес	<p>Сплочение группы.</p> <p>Развитие слухового внимания, произвольности, способности быстро реагировать на инструкцию;</p> <p>Снижение излишней двигательной активности;</p> <p>Обучение различению цветов, соотнесению предметов по цвету;</p> <p>Развитие пространственных предметов, умения отображать в речи с помощью предлогов (на, под, в, за, и др.) местонахождение вещей;</p>	<p>Приветствие. Гимнастика: «По ровненькой дорожке...»</p> <p>Игра : «Что ты, еж, такой колючий?..»</p> <p>Игра: «Шли по лесу не спеша...»</p> <p>Завершения занятия.</p>
5	Веселый петрушка	<p>Развитие умения согласовывать свои действия с действиями других детей, с правилами игры, с ритмом стиха;</p> <p>закрепление знаний детей о принадлежности к полу (девочка – мальчик);</p> <p>Закрепление пространственных представлений («верх», «низ»);</p> <p>Развитие общей и мелкой моторики;</p> <p>Развитие восприятия, речи и воображения.</p>	<p>Приветствие. Игра: «Паровоз»,</p> <p>Игра «Где же где же наши ручки?..»</p> <p>Игра «Какого цвета у тебя прищепка?»,</p> <p>Игра «еле – еле...» (2-3 раза),</p> <p>«Прыгай, прыгай веселей!..» (2-3 раза).</p> <p>Завершения занятия.</p>

*Продолжение таблицы 6*

6	Новый год	<p>Создание положительного эмоционального настроения в группе;</p> <p>Отработка умения согласовывать свои движения с движениями других детей, с ритмом и текстом песни;</p> <p>Отработка быстроты реакции;</p> <p>Развитие общей и мелкой моторики;</p> <p>Развитие тактильного восприятия, внимания, речи и воображения.</p>	<p>Приветствие. Стих: «В нашей группе..»,</p> <p>Танец: «Дети по лесу гуляли...»,</p> <p>Игра: «пальчики у нас пляшут..»,</p> <p>рисование.</p> <p>Завершение занятия.</p>
7	Друг веселый	<p>Развитие коммуникативных навыков;</p> <p>Снятие эмоционального и мышечного напряжения;</p> <p>Развитие ориентации в собственном теле;</p> <p>Развитие общей и мелкой моторики;</p> <p>Развитие зрительного восприятия, речи и воображения.</p>	<p>Приветствие. Упражнение: «Большой круг,</p> <p>маленький круг», Релаксация. Игра «Друг веселый..».</p> <p>Рисование : «Спирали». Завершение занятия</p>

8	Зайка	Создание положительного эмоционального настроения в группе; Развитие умения подражать движениям взрослого; Развитие координации движения, Развитие общей и мелкой моторики; Снижения импульсивности, повышенной двигательной активности; Развитие зрительного восприятия, речи и воображения.	Приветствие. Упражнение:  «Мы слепили снежный ком..»,  Игра: «Зайка серенький сидит..», (под музыку), Игра с мешочком. Завершение занятия
9	Мамин день	Оптимизация детско – родительских отношений; Отношения доброго отношения к маме; Развитие двигательных навыков;  Развитие восприятия, внимания и речи.	Приветствие . Упражнение: Вопросы о маме. Потешка «Водичка, водичка» Упражнение: «Мишка», Игра: «Чей голос?», «Колокольчик».  Завершение занятия
10	Мишка	Сплочение группы, развитие эмпатии; Снятие эмоционального и мышечного напряжения, тревожности; Развитие умения согласовывать свои действия с действиями других детей, с ритмом стиха. Развитие координации движений, общей и мелкой моторики; Развитие внимание, речи и воображения.	Приветствие. Хоровод для медвежонка. Игра: Левая потом правая рука. Упражнение: «Как под горкой.. Песенка- игра «У медведя во бору..». Потешка – упражнение «Мишка косолапый По лесу идет..» Рисование «Банка меда». Завершение занятия

*Продолжение таблицы 6*

11	Непослушные мышата	Преодоление упрямства, негативизма в период кризиса трех лет; Формирование положительной самооценки; Развитие умения подчиняться правилам игры, действовать в соответствии с ролью, преодолевать двигательный автоматизм; развитие слухового внимания, быстроты реакции; Развитие общей и мелкой моторики; Развитие чувства юмора, речи и воображения.	Приветствие.  Игра: «Не послушные мышата». Упражнение: «Скачут мышки – шалунишки..» Игра: «Машки спят», «Мышки и часы». Упражнение «Это..» Завершение занятия.
----	--------------------	--	---

12	Колобок	<p>Сплочение группы, развитие эмпатии; Снятие страхов перед сказочными героями; Развитие координации движений, общей и мелкой моторики; Развитие восприятия ( вкусового, тактильного, зрительного, обонятельного);</p> <p>Развитие пространственных представлений;</p>	<p>Приветствие.</p> <p>Упражнение: «Приключения Колобка».</p> <p>Игра с овощами и фруктами.</p> <p>Игра с мисочки-вкладыши, шариками, кубиками. Песенка: «Пальчик о пальчик..».</p> <p>Игра – хоровод: «Колобок..».</p> <p>Завершение занятия.</p>
13	Котята	<p>Формирование положительной самооценки; Развитие стремления сопереживать, помогать.</p> <p>Снятие мышечного напряжения; Развитие умения выражать эмоции (страх, грусть и радость); Развитие слухового восприятия, умения воспроизводить услышанные звуки; Развитие моторики, координации движений, ориентации в собственном теле; Развитие пространственных представлений;</p>	<p>Приветствие. Прослушивания аудиозаписи,</p> <p>Упражнение: «Мау»; Игра «Собака»,</p> <p>«Бабочка, лети...».</p> <p>Завершение занятия</p>

Организация совместной деятельности воспитателя с детьми позволяет детям быстрее привыкнуть к условиям дошкольного учреждения, наладить добрые взаимоотношения с воспитателями и сверстниками, создает благоприятные условия для дальнейшего воспитания и развития. Изучение ребенка до поступления его в дошкольное учреждение, знакомство с образом жизни его семьи также позволяют в значительной степени смягчить течение адаптационного периода.

На данном этапе также велась работа с педагогами по повышению компетентности по вопросу адаптации детей раннего возраста к условиям ДОО. Нами был составлен перспективный план, в котором отражены формы и содержание работы с педагогами ДОО (таблица 7).

Таблица 7 - План работы по повышению компетентности педагогов в вопросах адаптации детей раннего дошкольного возраста

№ п/п	Содержание работы	Формы работы	Срок	Ответственные
-------	-------------------	--------------	------	---------------

1.	<p>Подготовительный этап: Задачи:</p> <ol style="list-style-type: none"> <li>1. Научить педагогов ориентировке в информационном пространстве.</li> <li>2. Обеспечить развитие творческой инициативы педагогов, направленной на решение проблем адаптационного периода.</li> </ol>	<p>собеседование групповые и индивидуальные общения</p>	<p>апрель-май апрель-сентябрь май-октябрь</p>	<p>Руководитель, ст. воспитатель</p>
1.1.	<p>Создание творческой микрогруппы: (Старший воспитатель, старшая медсестра, педагог-психолог, воспитатели, музыкальные руководители, педагог дополнительного образования по театрализованной деятельности, воспитатель по физкультуре).</p> <ul style="list-style-type: none"> <li>• распределение задач по группам;</li> <li>• обсуждение плана по достижению цели (к кому обратиться за помощью, какие пособия использовать, где найти информацию и др.)</li> </ul>	<p>круглый стол</p>	<p>май</p>	<p>ст. воспитатель</p>
1.2.	<p>Повышение педагогической компетенции:</p> <ol style="list-style-type: none"> <li>1. Использование новых организационных способов привлечения родителей к сотрудничеству с детским садом.</li> <li>2. Стратегия воспитания и развития ребёнка в ДОО.</li> <li>3. Основные показатели развития ребёнка раннего возраста.</li> <li>4. Презентация библиотеки методической литературы и пособий.</li> </ol>	<p>круглый стол. консультация. ролевая игра.</p>	<p>май, сентябрь- октябрь</p>	<p>ст. воспитатель</p>

*Продолжение таблицы 7*

1.3.	<p>Анкетирование, диагностика:</p> <ol style="list-style-type: none"> <li>1. Самоанализ педагогами профессиональных затруднений в общении с родителями и определение актуальной тематики для консультативной помощи.</li> <li>2. Отбор диагностических методик.</li> <li>3. Составление карт предполагаемого течения адаптации.</li> </ol>	<p>Опрос, анкетирование. собеседование.</p>	<p>май, сентябрь- октябрь</p>	<p>ст. воспитатель, воспитатели, специалисты</p>
------	--	---	-----------------------------------	--

2.	Практический этап: Задачи: 1. Способствовать постепенному вхождению ребёнка в детский сад и комфортной его адаптации к дошкольному учреждению, формированию у него чувства защищённости и внутренней свободы, доверия к окружающему миру. 2. Определение необходимых условий для развития общности "детей-педагоги-родители".			
2.1	Контроль. Регулятивно-коррекционная работа	"Медико-педагогический контроль, Тематическая проверка. "Выявление профессионального мастерства воспитателей"	сентябрь-декабрь	ст. воспитатель
2.2.	Проведение серии методических мероприятий, направленных на повышение компетентности воспитателей, педагогов-специалистов в вопросах регулирования учебно-воспитательным процессом в период адаптации.	"Перспективный план занятий педагога психолога по развитию эмоциональной сферы детей раннего возраста" "Театрализованные игры с игрушками для детей раннего возраста"	сентябрь-декабрь	педагог-психолог педагоги
2.3.	Работа творческой микрогруппы. • оперативная обработка поступающей информации, изучение и решение возникающих проблем; • создание банка игр.		сентябрь-декабрь	ст. воспитатель

*Продолжение таблицы 7*

3.	Итоговый этап: Задача: Анализ работы педагогического коллектива текущего учебного года по вопросам адаптации детей раннего возраста.		январь-февраль	Руководитель, ст. воспитатель, медсестра, педагоги-специалисты воспитатели
----	--	--	----------------	--

Таким образом, для организации адаптации детей раннего возраста к условиям ДОО был реализован проект, который включал в себя реализацию следующих педагогических условий:

- создание эмоционально – благоприятной атмосферы в группе во время адаптации детей раннего дошкольного возраста к дошкольной образовательной организации;
- проведение работы по повышению компетентности педагогов в вопросах адаптации детей раннего дошкольного возраста к дошкольной образовательной организации;
- организация информационно – просветительской работы с родителями по проблеме адаптации детей раннего дошкольного возраста к дошкольной образовательной организации.

Реализация данных условий дала положительный результат, который нам необходимо проверить в следующем этапе эксперимента.

### 2.3 Результаты экспериментальной работы

После проведения формирующего этапа эксперимента была проведена повторная диагностика уровня адаптации детей раннего дошкольного возраста к дошкольной образовательной организации с применением методик, указанных выше.

Результаты анкетирования родителей по вопросам адаптации ребенка к детскому саду показали следующие результаты:

- режим дня ребенка дома совпадает с режимом детского сада у 60% детей, у 35% детей режим совпадает более или менее, в основном его очередность, время пробуждения сдвинуто незначительно (1-2 часа) у 5% детей режим дома не совпадает с режимом детского сада, ребенок пробуждается на много позднее, существенно сдвинуто время дневного сна или его вообще нет, соответственно существенно сдвинут во времени прием пищи;
- контакты у ребенка, его родителей многочисленны в 75%



семей, также 25% родителей отметили среднюю численность контактов;

- стремление ребенка к общению со сверстниками отметили 80% родителей, остальные 20% такого стремления не отмечают;

- наличие любимой игрушки у ребенка отметили все родители;

- «ознакомительный визит» в группу отметили 100% родителей.

Из того, что понравилось, родители в основном отмечают – деятельность воспитателя, уют в группе.

- детей, которые понравились ребенку, отмечают 80% родителей, остальные 20% такого выбора не сделали;

- все родители, которые отметили детей, которые понравились ребенку, также отметили и попытки ребенка играть с ними;

- 5% родителей отметили, что их ребенок боится обоих воспитателей, 95% детей не боятся воспитателей.

- 85% детей могут обратиться к воспитателю с вопросом, просьбой;

- все родители ответили, что ребенок слушается воспитателей;

- 100% детей рассказывают дома о воспитателях и отвечают на вопросы;

- играют дома в детский сад: самостоятельно – 75% детей, с игрушками – 20% детей, с мамой – 5% детей. В основном дети учат умываться, играть с другими детьми, чаще выбирают роль ребенка;

- плачут при разлуке 5% детей;

- спрашивают, когда его заберут 10% детей;

- поведение ребенка при встрече: радостный – 85% детей; спокоен – 5%, плачет – 0%, продолжает играть – 10% детей, просит подождать – 0%;

- утром отказываются идти в детский сад 0% детей.

Таким образом, анкетирование показало, что дети раннего возраста хорошо адаптированы к условиям ДОО. Они умеют взаимодействовать со

сверстником, не боятся воспитателей, им не составляет труда обратиться к педагогу, они легко переживают разлуку с матерью и быстро привыкают к режиму в группе.

Результаты диагностики тревожности детей по методике Р. Сирса на контрольном этапе эксперимента представим в таблице 8.

Таблица 8 - Результаты диагностики тревожности детей по методике Р. Сирса на контрольном этапе эксперимента

№	Имя	Баллы	№	Имя	Баллы
1.	Андрей	1	11.	Инна	6
2.	Катя	6	12.	Каролина	6
3.	Аня	4	13.	Лена	3
4.	Вика	3	14.	Маша	0
5.	Дамир	4	15.	Олег	3
6.	Лёва	5	16.	Эля	0
7.	Слава	1	17.	Паша	3
8.	Кристина	2	18.	Саша	0
9.	Ваня	0	19.	Дима	5
10.	Жанна	5	20.	Ярослав	0

Результаты показали, что 30% детей имеют выраженную тревожность, у них отмечается 5-6 признаков тревожности. 70% детей практически не испытывают тревожности в ДОО, у них отмечается 4 и менее признаков тревожности и не выявлено детей с высокой тревожностью.

Сравним результаты диагностики тревожности на констатирующем и контрольном этапах эксперимента. Результаты представим на рис.4

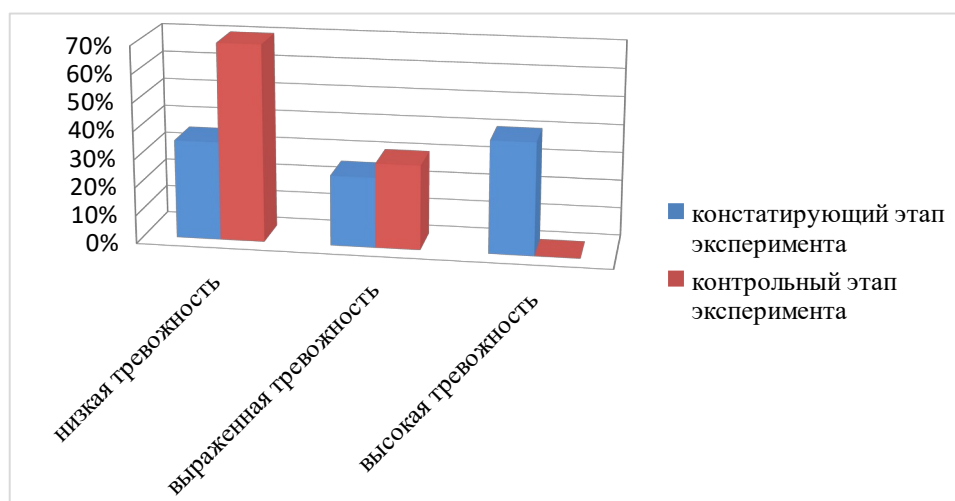


Рисунок 4 – Соотношение детей с разным уровнем тревожности на констатирующем и контрольном этапах эксперимента

Частота встречаемости признаков тревожности у детей младшего дошкольного возраста на контрольном этапе эксперимента отражена в таблице 9.

Таблица 9 - Частота встречаемости признаков тревожности у детей младшего дошкольного возраста на контрольном этапе эксперимента

Признак тревожности	Дети, у которых отмечен признак	
	Кол-во	%
Часто напряжен, скован	7	35
Часто грызет ногти. Сосет палец	6	30
Легко путается	4	20
Плаксив	5	25
Часто агрессивен	4	20
Обидчив	5	25
Нетерпелив, не может ждать	3	15
Легко краснеет, бледнеет	3	15
Имеет трудности в сосредоточении, особенно в экстремальной ситуации	4	20
Суетлив, много лишних жестов	1	5
Потеют руки	0	0
При непосредственном общении с трудом включается в работу	6	30
Чрезмерно громко или чрезмерно тихо отвечает на вопросы	4	20
Сверхчувствителен	5	25

Результаты наблюдения показали, что среди признаков тревожности у большинства детей встречается плаксивость (25%), напряженность, скованность (35%), трудность включения в деятельность при непосредственном общении (30%), обидчивость (25%). Реже отмечаются сосание пальца (30%), нетерпеливость (15%), сверхчувствительность (25%). Довольно редко отмечаются агрессивность, бледность, покраснение (15%), трудности в сосредоточении (20%) и суетливость (5%). Не отмечена у детей потливость рук.

Таким образом, результаты диагностики тревожности показали, что большинство детей раннего возраста имеют теперь низкую тревожность. Это способствует общему положительному настроению детей в течение дня, желанию включаться в предлагаемые педагогом игры и упражнения,

дети наконец-то «отошли от окна» и перестали все время ждать маму – все это говорит о том, что дети привыкли к новой обстановке и она начинает им нравится и быть комфортной.

Также нами было проведено наблюдение за эмоциональным состоянием детей, социальными контактами с детьми и взрослыми, сном и аппетитом ребёнка. Сравнительные результаты наблюдения за адаптацией детей раннего возраста на констатирующем и контрольном этапе эксперимента представим на рис. 5.

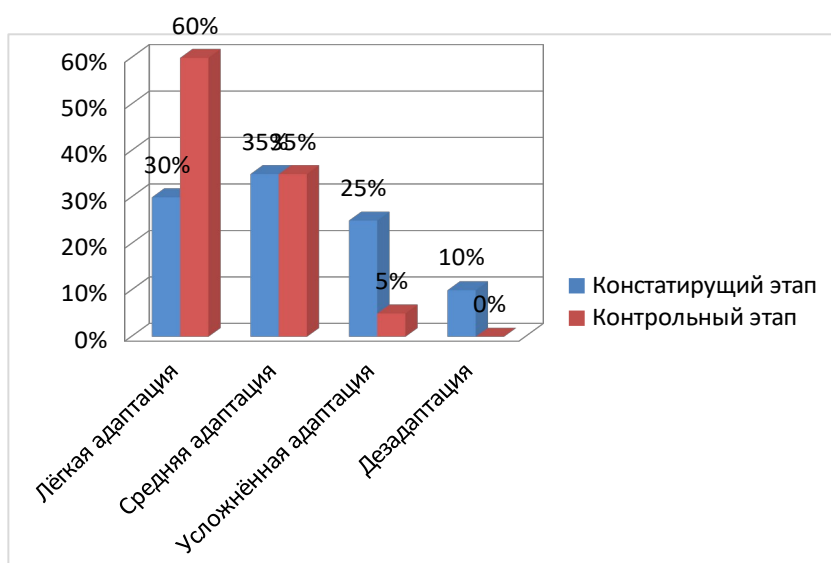


Рисунок 5 – Сравнительные результаты наблюдения за адаптацией детей раннего возраста на констатирующем и контрольном этапе эксперимента

Исходя из полученных результатов, заметна существенная разница уровня адаптированности детей к условиям ДОО.

Различия в результатах контрольного и констатирующего этапов эксперимента дают основания сделать вывод о том, что разработанный нами проект, направленный на повышение компетентности педагогов и родителей по вопросам адаптации детей раннего возраста, проведение соответствующей работы, позволяют успешно осуществлять процесс адаптации детей в ДОО.

В ходе проведения экспериментальной работы нами были выбраны методы исследования: анкетирование родителей, наблюдение, педагогический эксперимент. Обследование на первом этапе проводилось

одновременно в двух направлениях: первое - характеристика родителями состояния своих детей преимущественно в семье (анкеты для родителей); второе - оценка педагогами состояния детей в период адаптации к условиям детского сада.

Разработан и практически реализован проект в период адаптации детей к условиям ДОО, который включал организацию работы с родителями по обеспечению условий для успешного прохождения адаптационного периода детьми в детском саду, примерное тематическое планирование занятий с детьми в период адаптации к ДОО, план работы по повышению компетентности педагогов в вопросах адаптации детей раннего дошкольного возраста.

Итоговые результаты экспериментальной работы показали, что слаженная работа педагогов с детьми и их родителями в период адаптации детей к условиям ДОО способствует более легкому привыканию детей к детскому саду.

Исходя из полученных результатов, заметна существенная разница уровня адаптированности детей к условиям ДОО.

Различия в результатах контрольного и констатирующего этапов эксперимента дают основания сделать вывод о том, что разработанный нами проект, направленный на повышение компетентности педагогов и родителей по вопросам адаптации детей раннего возраста, проведение соответствующей работы, позволяют успешно осуществлять процесс адаптации детей в ДОО.

В ходе проведения экспериментальной работы нами были выбраны методы исследования: анкетирование родителей, наблюдение, педагогический эксперимент. Обследование на первом этапе проводилось одновременно в двух направлениях: первое - характеристика родителями состояния своих детей преимущественно в семье (анкеты для родителей); второе - оценка педагогами состояния детей в период адаптации к условиям детского сада.

Разработан и практически реализован проект в период адаптации детей к условиям ДОО, который включал организацию работы с родителями по обеспечению условий для успешного прохождения адаптационного периода детьми в детском саду, примерное тематическое планирование занятий с детьми в период адаптации к ДОО, план работы по повышению компетентности педагогов в вопросах адаптации детей раннего дошкольного возраста.

Итоговые результаты экспериментальной работы показали, что слаженная работа педагогов с детьми и их родителями в период адаптации детей к условиям ДОО способствует более легкому привыканию детей к детскому саду. Таким образом, реализации педагогических условий положительно влияет на адаптацию детей раннего возраста к ДОО.

#### Выводы по 2 главе

Проведённая экспериментальная работа по организации адаптации детей раннего возраста к ДОО имеет особую значимость для педагогической практики. Результаты констатирующего этапа эксперимента показали, что большинство детей имеют средний уровень адаптации в детском саду, у них наблюдаются некоторые проблемы, в основном социального и эмоционального плана. У 30% детей отмечается легкий процесс адаптации, у них хороший аппетит, нет проблем со сном, они интересуются совместной игрой с другими, их настроение и

эмоциональный тон при нахождении в детском саду положительны. Четверть группы имеют усложненный процесс адаптации, у детей наблюдаются проблемы социального, эмоционального плана, а также проблемы со сном и аппетитом. 10% детей дезадаптированы, у этих детей расстроен сон, нарушен аппетит, их эмоциональное состояние подавленное, они агрессивны или пугливы по отношению к другим.

Также на данном этапе было проведено анкетирование родителей. Анкетирование показало, что в основном дети раннего возраста плохо адаптированы в детском саду. Они часто не умеют взаимодействовать со сверстником, боятся воспитателей, им трудно обратиться к педагогу, они тяжело переживают разлуку с матерью и часто не привыкли к режиму в группе.

Во время формирующего этапа эксперимента нами был реализован проект, включающий в себя реализацию следующих психолого – педагогических условий:

- создание эмоционально – благоприятной атмосферы в группе во время адаптации детей раннего дошкольного возраста к дошкольной образовательной организации;
- проведение работы по повышению компетентности педагогов в вопросах адаптации детей раннего дошкольного возраста к дошкольной образовательной организации;
- организация информационно – просветительской работы с родителями по проблеме адаптации детей раннего дошкольного возраста к дошкольной образовательной организации.

Данный проект включал в себя включал организацию работы с родителями по обеспечению условий для успешного прохождения адаптационного периода детьми в детском саду, примерное тематическое планирование занятий с детьми в период адаптации к ДОО, план работы по повышению компетентности педагогов в вопросах адаптации детей раннего дошкольного возраста.

Контрольный этап эксперимента показал, что изменились количественные и качественные показатели адаптированности детей раннего возраста к ДОО. Результаты диагностики тревожности показали, что большинство детей имеют низкую тревожность. Это способствует общему положительному настроению детей в течение дня, желанию включаться в предлагаемые педагогом игры и упражнения, дети наконец-то «отошли от окна» и перестали все время ждать маму – все это говорит о том, что дети привыкли к новой обстановке и она начинает им нравится и быть комфортной.

Также нами было проведено наблюдение за эмоциональным состоянием детей, социальными контактами с детьми и взрослыми, сном и аппетитом ребёнка. 60% детей показали лёгкую адаптацию и дезадаптированных детей после проведения формирующего этапа эксперимента не стало.

Проведение всех указанных мероприятий в рамках проекта послужило благоприятной основой для адаптации детей раннего возраста к ДОО.

Таким образом, выдвинутая гипотеза квалификационной работы подтверждена, задачи выполнены.

## ЗАКЛЮЧЕНИЕ

В ходе проделанной нами работы была проанализирована психолого-педагогическая литература по проблеме исследования; рассмотрены особенности адаптации детей раннего возраста; были сформулированы педагогические условия адаптации.

На основе анализа психолого-педагогической литературы в первой части квалификационной работы мы дали характеристику понятия «адаптация», рассмотрели факторы, влияющие на ее протекание,



психологические особенности детей раннего возраста, формы, способы работы по организации процесса адаптации ребенка к ДОО.

Адаптация к дошкольному учреждению - сложный период, как для детей, так и для взрослых: родителей, педагогов. Для того чтобы ребенок мог быстро и безболезненно адаптироваться к условиям дошкольного учреждения, необходимо готовить его к поступлению в детский сад.

В зависимости от продолжительности адаптационного периода можно выделить разные варианты адаптации ребенка к дошкольному учреждению и разделить детей на три группы: группу легкой адаптации, адаптации средней тяжести, группу тяжелой адаптации.

Для успешной адаптации ребенка к условиям дошкольного учреждения необходим комплексный подход к решению проблемы адаптации.

В практической части мы реализовали три этапа исследования: констатирующий, формирующий, контрольный эксперименты.

На первом этапе эксперимента мы выявляли уровень адаптированности детей раннего возраста к условиям ДОО.

На втором этапе - реализовали психолого – педагогические условия для успешной адаптации детей раннего возраста к ДОО. Был разработан и апробирован проект на протяжении всего адаптационного периода, который включал организацию работы с родителями по обеспечению условий для успешного прохождения адаптационного периода детьми в детском саду, примерное тематическое планирование занятий с детьми в период адаптации к ДОО, план работы по повышению компетентности педагогов в вопросах адаптации детей раннего дошкольного возраста.

С целью проверки успешности осуществленной работы был проведен контрольный эксперимент. При проведении контрольного этапа сравнивались результаты в начале адаптационного периода и через месяц посещения детьми детского сада. Различия в результатах контрольного и

констатирующего экспериментов дали основания сделать вывод об эффективности использования подобранных нами мероприятий в рамках проекта.

Таким образом, мы можем сделать вывод, что поставленные цели и задачи квалификационной работы были достигнуты, а гипотеза нашла своё подтверждение.

#### СПИСОК ИСПОЛЬЗОВАННЫХ ИСТОЧНИКОВ

1. Адаптация детей раннего возраста к условиям ДОУ [Текст]: практ. пособие / авт.- сост. Л. В. Белкина. – Воронеж: Учитель, 2004. – 236 с.
2. Адаптация ребенка к детскому саду [Текст]: советы педагогам и родителям: сборник / сост. А. С. Русаков. – СПб. : Речь; М.: Сфера, 2011. – 128 с.

3. Адаптация ребенка к условиям детского сада [Текст]: упр. процессом, диагностика, рекомендации / авт.-сост. Н. В. Соколовская. – Волгоград : Учитель, 2010. – 188 с.
4. Айсина, Р. Социализация и адаптация детей раннего возраста [Текст]/ Р. Айсина, В. Дедкова, Е. Хачатурова Е // Ребенок в детском саду. – 2003. – № 6. – С.46-51.
5. Аксарина, М. Н. Воспитание детей раннего возраста [Текст]: учебник /Н. М. Аксарина. – М.: Медицина, 2000. – 303 с.
6. Алексеева, Е. Е. Проблемы адаптации родителей и детей к детскому саду [Текст] / Е. Е. Алексеева // Дошкольная педагогика. – 2007. – № 2. – С. 58-60.
7. Арнаутова, Е. П. Планируем работу ДООУ с семьей [Текст] / Е. П. Арнаутова // Управление дошкольным образовательным учреждением. – 2002. – № 3. – С. 31-35.
8. Баданина, Л. Организация адаптации родителей к детскому саду [Текст] / Л. Баданина // Дошкольное воспитание. – 2007. – № 5. – С. 100-102.
9. Балл, Г. А. Понятие адаптации и его значение для психологии личности [Текст] / Г. А. Балл // Вопросы психологии. – 1989. – № 1. – С. 92-100.
10. Баркан, А. И. Практическая психология для родителей, или Как научиться понимать своего ребенка. Его Величество Ребенок, какой он есть [Текст] / А. И. Баркан. – М.: АСТ-ПРЕСС, 2001. – 432 с.
11. Богуславская, З. М. Развивающие игры для детей младшего дошкольного возраста [Текст]: кн. для воспитателя дет сада / З. М. Богуславская, Е.О. Смирнова. – М.: Просвещение, 1991. – 207 с.
12. Божович, Л. Н. Личность и ее формирование в детском возрасте [Текст] / Л. Н. Божович. – СПб. : Питер, 2009. – 414 с.

13. Варпаховская, О. Зеленая дверца: первые шаги в общество [Текст] / О. Варпаховская // Ребенок в детском саду. – 2005. – № 1. – С. 30-35.
14. Васильева, Е. Эмоциональные проблемы у детей в период адаптации к дошкольному учреждению [Текст] / Е. Васильева // Дошкольное воспитание. – 2006. – № 10. – С. 45-46.
15. Ватутина, Н. Д. Ребенок поступает в детский сад [Текст] : пособие для воспитателей дет сада / Н. Д. Ватутина. – М. : Просвещение, 1993. – 80 с.
16. Вахнина, Н. Первый день в детском саду [Текст] / Н. Вахнина // Дошкольное воспитание. – 2012. – № 7. – С. 13-18.
17. Волошина, Л. Д. Современная воспитательная система детского сада [Текст] / Л. Д. Волошина, Л. И. Кокунько // Дошкольное воспитание. – 2004. – № 3. – С. 12-17.
18. Вопросы психологии ребенка дошкольного возраста [Текст] : сб. ст. / под ред. А. Н. Леонтьева [и др.]. – М. : Междунар. Образоват. и Психол. Колледж, 1995. – 144 с.
19. Галанов, А. С. Психическое и физическое развитие ребенка от 1 года до 3 лет [Текст] : пособие для работников дошкол. образоват. учреждений и родителей / А. С. Галанов. – М. : АРКТИ, 2006. – 64 с.
20. Галанов, А.С. Я иду в детский сад [Текст]: пособие для родителей и воспитателей / А. С. Галанов. – М. : Школ. Пресса, 2002. – 80 с.
21. Галигузова, Л. Н. Ступени общения: от года до шести лет [Текст] / Л. Н. Галигузова, Е. О. Смирнова. – М. : Интор, 2006. – 160 с.
22. Галигузова, Л. Н. Формирование потребности в общении со сверстниками в раннем возрасте [Текст] / Л. Н. Галигузова // Вопросы психологии. – 1985. – № 5. – С. 46-53.
23. Григорьева, А. Игра как способ адаптации детей дошкольного возраста [Текст] / А. Григорьева // Воспитание дошкольников. – 2010. – № 3. – С. 51-52

24. Гризик, Т. Участники адаптационного периода [Текст]: ребенок - родители - педагоги / Т. Гризик, В. Баева // Дошкол. воспитание. – 2010. – № 9. – С. 46-56.

25. Группа «Адаптация» – пространство счастливого детства [Текст]: опыт орг. взаимодействия ДООУ и семьи в период адаптации детей ран. возраста к дошкол. учреждению / Г. Кузнецова [и др.] // Дошкольное воспитание. – 2010. – № 9. – С. 46-56.

26. Давыдова, О. И. Адаптационные группы в ДООУ [Текст]: метод. пособие / О. И. Давыдова, А. А. Майер. – М.: Сфера, 2006. – 128 с.

27. Данилина, Т. А. Социальное партнерство педагогов, детей и родителей [Текст] : пособие для практ. работников ДООУ / Т. А. Данилина, Н. М. Степина. – М. : Айрис-пресс, 2004. – 112 с.

28. Диагностика в детском саду [Текст]: содерж. и орг. диагност. работы в ДООУ : метод. пособие / Л. А. Баландина [и др.] ; под ред. Е. А. Ничипорюк, Г. Д. Посевиной. – Ростов н/Д : Феникс, 2004. – 288 с.

29. Доронова, Т. А. Адаптация ребенка к ДООУ: новые подходы [Текст] / Т. А. Доронова // Обруч. – 2006. – № 5. – С. 32-34.

30. Доронова, Т. А. Взаимодействие дошкольного учреждения с родителями [Текст] / Т. А. Доронова // Дошкольное воспитание. – 2004. – № 1. – С. 60-69.

31. Дорохина, Н. В детский сад идти пора [Текст] / Н. Дорохина // Дошкольное воспитание. – 2007. – № 5. – С. 108-115.

32. Дошкольник: обучение и развитие [Текст]: воспитателям и родителям / В. Н. Белкина [и др.]. – Ярославль : Акад. развития, 2001. – 256 с.

33. Дошкольное учреждение и семья – единое пространство детского развития [Текст]: метод. рук. для работников дошкол. образоват. учреждений / Т. Н. Доронова [и др.]. – М. : Линка-Пресс, 2001. – 224 с.

34. Евстратова, Е. А. Новые формы по взаимодействию дошкольного образовательного учреждения и семьи [Текст] / Е. А. Евстратова //

Воспитание детей раннего возраста в условиях семьи и детского сада: сб. ст. и док. – СПб., 2003. – С. 58-65.

35. Жердева, Е. В. Дети раннего возраста в детском саду [Текст]: (возраст. особенности, адаптация, сценарии дня) / Е. В. Жердева. – Ростов н/Д : Феникс, 2007. – 192 с.

36. Заводчикова, О. Г. Адаптация ребенка в детском саду: взаимодействие дошкольного образовательного учреждения и семьи [Текст]: пособие для воспитателей / О. Г. Заводчикова. – М. : Просвещение, 2007. – 79 с.

37. Зубова, Г. Семейное воспитание детей раннего возраста [Текст] / Г.Зубова, Е. Арнаутова // Дошкольное воспитание. – 2004. – № 7. – С. 66-76.

38. Ильина, И. С. Адаптация ребенка к детскому саду: общение, речь, эмоциональное развитие [Текст]: метод. пособие / И. С. Ильина. – Ярославль: Акад. развития, 2008. – 143 с..

39. Казначеев, В. П. Современные аспекты адаптации [Текст]: монография / В. П. Казначеев. – Новосибирск: Наука, 1980. – 191 с.

40. Кирюхина, Н. В. Организация и содержание работы по адаптации детей в ДОУ [Текст]: практ. пособие / Н. В. Кирюхина. – М.: Айрис-пресс, 2006. – 112 с.

41. Козлова, С. А. Дошкольная педагогика [Текст] : учеб. для студентов сред. проф. учеб. заведений / С. А. Козлова, Т. А. Куликова. – М. : Академия, 2005. – 416 с.

42. Костина, В. Новые подходы к адаптации детей раннего возраста [Текст] / В. Костина // Дошкольное воспитание. – 2006. – № 1. – С. 34-36.

43. Костяк, Т. В. Психологическая адаптация ребенка в детском саду [Текст]: учеб. пособие для студентов пед. вузов / Т. В. Костяк. – М.: Академия, 2008. – 176 с.

44. Кроха [Текст]: пособие по воспитанию, обучению и развитию детей до трех лет / Г. Г. Григорьева – М.: Просвещение, 2001. – 253 с.

45. Лукина, Т. А. Ребенок идет в детский сад: адаптация родителей [Текст] / Т. А. Лукина // Ребенок в детском саду. – 2008. – № 3. – С. 46-49.
46. Лямина, Г. М. В группу поступил новый ребенок [Текст] / Г. М. Лямина // Воспитание детей раннего возраста : пособие для работников ясли - сада / под ред. Г. М. Ляминой. – М., 1974. – С. 11-18.
47. Макшанцева, Л. В. Программа психодиагностики, профилактики и преодоления дезадаптации младших дошкольников к ДООУ [Текст] / Л. В. Макшанцева // Психолог в детском саду. – 2004. – № 1. – С. 24-48.
48. Мельникова, Н. Адаптация малышей к детскому саду [Электронный ресурс] / Н. Мельникова // Дошкольное образование. – 2002. – № 5 (77). – URL: <http://dob.1september.ru/article.php?ID=200200503> (дата обращения: 11.02.2017).
49. Моница, Г. Б. Проблемы маленького ребенка [Текст] / Г. Б. Моница, Е. К. Лютова. – СПб. : Речь, 2002. – 238 с.
50. Морозова, Е. И. Группа кратковременного пребывания [Текст]: мой первый опыт сотрудничества с родителями / Е. И. Морозова // Дошкольное воспитание. – 2002. – № 11. – С. 10-12.
51. Морозова, Е. И. Психологические подходы к изучению процесса адаптации детей раннего (преддошкольного) возраста [Электронный ресурс] / Е. И. Морозова // Альманах института коррекционной педагогики РАО. – 2001. – № 4. – С. 8. – URL : <https://elibrary.ru/item.asp?id=21453717> (дата обращения: 11.02.2017).
52. Налчаджян, А. А. Социально-психологическая адаптация личности [Текст]: (формы, механизмы и стратегии) / А. А. Налчаджян. – Ереван: Изд-во АН АрмССР, 1988. – 269 с.
53. Николаева, Е. И. Некоторые размышления о подготовке ребенка к посещению детского сада [Текст] / Е. И. Николаева // Дошкольная педагогика. – 2011. – № 9. – С. 67-69
54. Обухова, Л. Ф. Детская психология [Текст] : теории, факты, проблемы / Л. Ф. Обухова. – М.: Тривола, 1995. – 357 с.

55. Остроухова, А. Успешная адаптация. Как ее «измерить»? [Текст] / А. Остроухова // Обруч. – 2008. – № 3. – С. 16-17.
56. Павлов, И. П. Полное собрание сочинений [Текст]: в 5 т. / И. П. Павлов. – М. : Изд-во АН СССР, 1951. – Т. 3, кн. 2. – 435 с.
57. Печора, К. Л. Дети раннего возраста в дошкольных учреждениях [Текст]: пособие для воспитателей дошкол. учреждений / К. Л. Печора, Г. В. Пантюхина, Л. Г. Голубева. – М. : ВЛАДОС, 2007. – 172 с.
58. Потапова, Е. «Завтра приду опять!» [Текст] : адаптация детей в условиях дет. сада компенсирующего вида / Е. Потапова // Дошкольное воспитание. – 2011. – № 10. – С. 63-67.
59. Пыжьянова, Л. Как помочь ребенку в период адаптации [Текст] / Л. Пыжьянова // Дошкольное воспитание. – 2003. – № 2. – С. 14-16.
60. Развивающие игры с малышами до трех лет [Текст] : популяр. пособие для родителей и педагогов / сост. Т. В. Галанова. – Ярославль : Акад. развития, 2008. – 240 с.
61. Ребенок третьего года жизни [Текст] : пособие для родителей и педагогов / авт.-сост. Н. Н. Авдеева [и др.] ; под ред. С. Н. Теплюк. – М.: Мозаика-Синтез, 2016. – 251с.
62. Роньжина, А. С. Занятия психолога с детьми 2-4 лет в период адаптации к дошкольному учреждению [Текст] / А. С. Роньжина. – М.: Книголюб, 2009. – 79 с.
63. Самарина, Л. В. Открой новый мир [Текст] : программа адаптации детей ран. возраста к дет. саду / Л. В. Самарина, В. А. Холопова. – СПб. : Речь, 2003. – 221 с.
64. Севостьянова, Е. О. Дружная семейка [Текст]: программа адаптации детей к ДОУ / Е. О. Севостьянова. – М.: Сфера, 2005. – 123 с.
65. Смирнова, Е. О. Психология ребенка от рождения до семи лет [Текст]: учеб. для пед. вузов и училищ / Е. О. Смирнова. – М. : Школа-Пресс, 1997. – 384 с.



66. Социальная адаптация детей в дошкольных учреждениях [Текст] / под ред. Р. В. Тонковой-Ямпольской [и др.]. – М.: Медицина, 1980. – 231 с.

67. Чухонцева, Л. В. В первый раз в детский сад [Текст] / Л. В. Чухонцева // Игра и дети. – 2007. – № 5. – С. 10-11.

68. Шайхутдинова, Н. «В детский сад - без слез!» [Текст]: работа адаптацион. группы / Н. Шайхутдинова // Дошкольное воспитание. – 2009. – № 5. – С. 109-110

## ПРИЛОЖЕНИЕ 1

Анкета для родителей

Уважаемые родители!

Ваш ребенок недавно начал посещать детский сад. Просим вас рассказать о том, как малыш чувствует себя дома. Ответы на вопросы анкеты помогут педагогам найти индивидуальный подход к нему.

1. Имя, фамилия ребенка.

---

2. Опишите ваш режим дня (время пробуждения, время дневного сна)

---

3. Напишите, многочисленны ли дома контакты у ребенка.

---

4. Стремится ли ребенок к общению со сверстниками (выберите букву):

а) да;

б) нет.

5. Есть ли любимая игрушка (какая)?

---

6. Был ли «ознакомительный визит» в группу: что показали, что понравилось, что не понравилось?

---

7. Подружился ли Ваш ребенок с кем то?

---

8. Боится ли воспитателя? Какого?

---

9. Может ли обратиться к воспитателю с вопросом, просьбой?

---

10. Слушает ли воспитателя (какого)?

---

11. Рассказывает ли дома о воспитателях, отвечает ли на вопросы?

---

12. Играет ли дома в детский сад (выберите букву):

а) самостоятельно; б) с игрушкой; в) с мамой.

Напишите, предпочитаемую роль, возможные сюжеты.

---

13. Плачет ли ребенок при разлуке?

---

14. Спрашивает ли, когда Вы его заберете?

---

15. Поведение ребенка при встрече (выберите букву):

а) спокоен; б) плачет; в) продолжает играть; г) просит подождать.

16. Утром отказывается идти в детский сад?

---

## ПРИЛОЖЕНИЕ 2

Диагностика тревожности — методика Р. Сирса

Дети оцениваются в соответствии со следующими признаками по шкале

Сирса:

1. Часто напряжен, скован.
2. Часто грызет ногти. Сосет палец.
3. Легко пугается.

4. Сверхчувствителен.
5. Плаксив.
6. Часто агрессивен.
7. Обидчив.
8. Нетерпелив, не может ждать.
9. Легко краснеет, бледнеет.
10. Имеет трудности в сосредоточении, особенно в экстремальной ситуации.
11. Суетлив, много лишних жестов.
12. Потеют руки.
13. При непосредственном общении с трудом включается в работу.
14. Чрезмерно громко или чрезмерно тихо отвечает на вопросы.

#### Обработка результатов

- 1 – 4 признака – низкая тревожность.
- 5 – 6 признаков – выраженная тревожность.
- 7 и более признаков – высокая тревожность

### ПРИЛОЖЕНИЕ 3

Изучение степени адаптации ребенка к ДОУ» методика

А.Остроуховой

Цель: определение поведенческой реакции в соответствии с оценкой факторов адаптации.

Каждый из факторов может оцениваться от +3 до -3 (т.е. +3,+2,+1; -1,-2,-3).

Суммарно по всем факторам можно получить +12 или -12; по показателям в интервале педагог-психолог и определяет уровень адаптации ребенка в ДООУ.

#### Определение поведенческой реакции ребенка:

##### 1. Эмоциональное состояние ребенка

- +3 весел, жизнерадостен, подвижен, активен.
- +2 улыбается, настроение хорошее, весел.
- +1 иногда задумчив, замкнут.
- 1 легкая плаксивость, хныканье.
- 2 плачет за компанию, плач приступообразный.
- 3 сильный плач, подавленное настроение.

##### 2. Социальные контакты ребенка

- +3 много друзей, охотно играет с детьми.
- +2 сдержан, просится на руки, неохотно играет с детьми.
- +1 безразличен к играм, отстранен, замкнут.
- 1 невесел. С детьми не контактирует, даже если вовлечен в игру.
- 2 проявляет тревогу, бросает начатые игры.
- 3 недружелюбный, агрессивный, мешает детям играть.

##### 3. Сон ребенка

- +3 сон спокойный, глубокий, засыпает быстро.
- +2 сон спокойный
- +1 засыпает не скоро, спит спокойно, но недолго.
- 1 засыпает с хныканьем, тревожен во сне.
- 2 засыпает с плачем, долго, беспокоен во сне.
- 3 отсутствие сна, плач.

##### 4. Аппетит ребенка.

- +3 очень хороший аппетит, съедает все с удовольствием.
- +2 нормальный аппетит, ест до насыщения.
- +1 аппетит выборочный, но ненасыщенный.
- 1 отвергает некоторые блюда, капризничает.

-2 приходится следить за тем, чтобы ел, ест долго, неохотно.

-3 отвращение к еде, кормление мучительно.

Разброс оценок от - 3 (негативные поведенческие реакции) до +3 (позитивные поведенческие реакции), то есть от отличной адаптации до полной дезадаптации. Для удобства обработки данных и во избежание субъективного толкования приводятся краткие характеристики разных оценок.

Продолжительность процесса адаптации может ограничиться одним днем (когда ребенок в первый день социализируется в детском саду) или быть сколь угодно долгой. Уровень, успешность адаптации, выводится из взаимосвязи продолжительности адаптационного периода (А) и поведенческих реакций (П).

Таблица 1 - Продолжительность процесса адаптации

Адаптация	Сроки (А)	Поведенческие реакции (П)	Уровни адаптации	
Легкая	до 5 дн.-1 нед.	+12...+8	А-1 и П-1 А-1 и П-2	высокий
Средняя	до 15 дн.-3 нед.	+7...0	А-1 и П-3 А-2 и П-2	средний
Усложненная	до 25 дн -5 нед.	-1...-7	А-2 и П-4 А-3 и П-3	сложный
Дезадаптация	более 5 нед.	-8...-12	А-3 и П-4 А-4 и П-4	дезадаптация

Оценка ответов проводится следующим образом:

Легкий уровень адаптации – до 5 дней – 1 недели

(поведенческие реакции +12... +8).

Средний уровень адаптации – до 15 дней – 3 недель

(поведенческие реакции +7... 0).

Усложненный уровень адаптации – до 25 дней – 5 недель

(поведенческие реакции -1... -7).

Уровень дезадаптации – более 5 недель

(поведенческие реакции -8... -12)

## ПРИЛОЖЕНИЕ 4

Семинар - практикум «Детский сад – второй дом»

Основные цели:

1. Обозначить совместными усилиями проблемы, которые возникают в адаптационный период, и выявить их причины;

2. Расширить представления родителей об особенностях адаптации ребенка к условиям детского сада, о факторах, влияющих на успешное протекание.

Семинар – практикум состоит из трёх частей: теоретической, основной и заключительной.

Теоретическая часть	Знакомство с организационными моментами мероприятия, выступление по теме семинара – практикума
Основная часть	Психологическая «разминка», дискуссия, решение проблемных задач, проведение игр.
Заключительная часть	Рефлексия, подведение итогов

Теоретическая часть.

Начинается семинар – практикум с теоретической части, в ходе которой выступают специалисты детского сада:

- Заведующий МАДОУ знакомит участников с организационными моментами проведения мероприятия;
- Медицинский работник рассказывает о культурно – гигиенических навыках, о необходимости их формирования у детей;
- Воспитатели рассказывают о режиме и распорядке дня в группе, предстоящих занятиях и т.д.;
- Педагог – психолог рассказывает об особенностях адаптации дошкольников к условиям ДОУ.

Далее семинар – практикум продолжает педагог – психолог, который выступает в роли ведущего и эксперта.

Основная часть

После теоретической части ведущий предлагает участникам поиграть. Для этого они произвольно рассаживаются за столы. На столах заранее разложены перевернутые листочки с указанием того, какую роль родители, севшие за данный стол, будут играть – администрации ДОУ,



воспитателей, родителей, детей. Таким образом, должно получиться четыре команды.

#### 1 этап. Психологическая «разминка»

Каждая команда получает задание:

1. Изобразить летающего человечка (фантазера, который живет на крыше)
2. «Нарисовать» в воздухе подарок для команд соперников, которые должны угадать его
3. Изобразить жестами и мимикой, как воспитатель выражает недовольство поведением ребенка

#### 2 этап. Дискуссия на тему: «Что может влиять на адаптацию ребенка к условиям ДОУ»

Каждая группа участников выдвигает факторы, которые влияют на адаптацию ребенка к условиям ДОУ. Затем вместе с ведущим обсуждают результаты и выдвигают самые важные и основные факторы.

#### 3 этап. «Успешная адаптация ребенка – это обязанность взрослых или же одна из задач?»

Ведущий просит участников каждой команды продолжить фразу: «Чтобы адаптация прошла успешно, надо...». Участники отвечают от имени того, кого они представляют. На выполнение этого задания дается 5 минут. Затем их ответы собираются. Потом участники отвечают на вопрос: «Какие могут возникнуть трудности при адаптации?» После чего приглашается один представитель от каждой команды, который озвучивает, что было для них самым важным в ответе на оба вопроса.

#### 4 этап. «Родители – это главные воспитатели в жизни ребенка»

Здесь ведущий предлагает участникам придумать способы помощи дошкольникам в адаптации от лица родителей. Затем совместное обсуждение результатов.

#### 5 этап. «Игра – ведущая деятельность в жизни дошкольников»

Ведущий рассказывает, какую важную роль на успешную адаптацию и социализацию дошкольника оказывают игры. Какие игры и игровые упражнения на развитие социального компонента, коммуникативных навыков следует проводить с детьми, которые только что поступили в детский сад. Можно привести примеры игр из адаптационной программы для детей.

#### Заключительная часть

Ведущий проводит рефлексию семинара – практикума: каждый участник записывает свой вариант предложения: «Работая с группой я понял(а)...». Ответы передаются ведущему. Затем все выходят из комнаты, а родители прикрепляют на «дерево успеха» вырезанные из цветной бумаги яблоки:

- Красное – «Семинар понравился, я думаю, он мне поможет улучшить адаптацию ребенка»
- Желтое – «Сомневаюсь, что семинар помог мне»
- Зеленое – «Жалею, что принял(а) участие»

В конце у кого остались вопросы, могут обратиться за личной консультацией. А также после семинара – практикума можно всех поощрить, подарив символические презенты.