



МИНИСТЕРСТВО ПРОСВЕЩЕНИЯ РОССИЙСКОЙ ФЕДЕРАЦИИ  
Федеральное государственное бюджетное образовательное учреждение  
высшего образования  
«ЮЖНО-УРАЛЬСКИЙ ГОСУДАРСТВЕННЫЙ ГУМАНИТАРНО-  
ПЕДАГОГИЧЕСКИЙ УНИВЕРСИТЕТ»  
(ФГБОУ ВО «ЮУрГГПУ»)

ФАКУЛЬТЕТ ИСТОРИКО-ФИЛОЛОГИЧЕСКИЙ  
КАФЕДРА ИСТОРИИ И ПРАВА

**Стиль модерн в дореволюционной архитектуре города Троицка  
(региональный компонент школьного исторического образования)**

Выпускная квалификационная работа по направлению  
44.03.05 Педагогическое образование (с двумя профилями подготовки)

Направленность программы бакалавриата «История. Право»  
Форма обучения очная

Проверка на объем заимствований:

86,2 % авторского текста  
Работа рекомендована к защите  
рекомендована/не рекомендована  
«И» май 2026 г.

зав. кафедрой истории и права  
НФ, Коршунова Н.В.

Выполнила:

Студентка группы

ОФ-524/077-5-1

Титова Марина Александровна

Научный руководитель:

к.и.н., доцент, доцент кафедры  
истории и права

Татаркина А.Р.

Челябинск

2026

## СОДЕРЖАНИЕ

<b>ВВЕДЕНИЕ</b> .....	3
<b>ГЛАВА 1. ИСТОРИЯ И СТИЛИСТИЧЕСКИЕ ОСОБЕННОСТИ МОДЕРНА</b> .....	10
1.1 История возникновения модерна и его стилистические особенности	10
1.2 Своеобразие архитектуры модерна в России.....	20
<b>ГЛАВА 2. МОДЕРН НА ЮЖНОМ УРАЛЕ</b> .....	26
2.1 Зарождение модерна на Южном Урале.....	26
2.2 Модерн в архитектуре Троицка.....	39
<b>ГЛАВА 3. РЕАЛИЗАЦИЯ ПРОБЛЕМАТИКИ ВЫПУСКНОЙ КВАЛИФИКАЦИОННОЙ РАБОТЫ В ШКОЛЬНОМ ИСТОРИЧЕСКОМ ОБРАЗОВАНИИ</b> .....	49
3.1 Отражение темы в нормативных и программных документах школьного исторического образования .....	49
3.2 Методические рекомендации по использованию исследовательского материала ВКР в практической работе учителя .....	58
<b>ЗАКЛЮЧЕНИЕ</b> .....	66
<b>СПИСОК ИСПОЛЬЗОВАННЫХ ИСТОЧНИКОВ</b> .....	71
<b>ПРИЛОЖЕНИЯ</b> .....	78

## ВВЕДЕНИЕ

Современный историко-культурный стандарт обращает большое внимание на то, как важно будущим учителям истории при разработке и проведении учебных занятий уделять должное внимание изучению культурного наследия, искусства и материальной среды прошлого. Сейчас это находит отражение, в том числе, в программе выставок мультимедийного исторического парка «Россия – моя история», целью которого является привлечение современного общества к изучению истории и культуры своей страны, в том числе и через призму художественных стилей и архитектурных образов разных эпох. Архитектура городов на примере локальной истории ничуть не меньше достойна того, чтобы её изучали, на богатом местном краеведческом материале.

Архитектура любого города, региона, государства всегда является самым ярким проявлением его культуры и может многое рассказать об его истории. Архитектурные веяния, зарождающиеся по всему миру и получившие известность, затрагивают и небольшие города отдаленных уголков страны.

Исключением не стал и город Троицк Челябинской области. Архитектурные ансамбли этого города стали главными свидетельствами проникновения стилистических тенденций мировой культуры в самые скромные места нашей страны. Непростая судьба сложилась у исторической застройки Троицка: некогда богатый купеческий город, крупный центр меновой торговли с Востоком, переживший свой расцвет на рубеже XIX – XX вв., в советское время во многом утратил прежнее значение, а многие памятники архитектуры подверглись перестройкам или оказались заброшены. Однако сохранившиеся здания, построенные в стиле модерн по заказам местного купечества, до сих пор формируют неповторимый облик исторического центра, свидетельствуя о времени,

когда Троицк был одним из важнейших торговых узлов на южных рубежах империи, а местные предприниматели не жалели средств на создание архитектурных шедевров. На примере Троицка рубежа XIX – XX вв. мы хотим рассмотреть, как новый стиль модерн проявил себя в архитектуре провинциального города, ведь данный аспект не нашел должного отражения в работах историков.

Актуальность темы заключается в том, что в связи с введением новой дисциплины «История нашего края» возрастает необходимость в изучении истории культуры городов Челябинской области. Именно в рамках истории развития культуры и следует рассматривать вопросы становления и развития стиля модерн в архитектуре городов региона. Материалы темы могут быть использованы для разработки школьных уроков этого курса.

В ходе работы нами были проанализированы следующие исследования, которые мы классифицировали на три группы:

Первую группу исследований составили общие труды по истории архитектуры и искусства: Власов В. Г. «Модерн, «стиль модерн»» [21], Горюнов В. С., Тубли М. П. «Архитектура эпохи модерна: Концепции. Направления. Мастера» [27], Сарабьянов Д. В. «Стиль модерн» [52]. Эти работы позволили сформировать теоретическую базу для понимания стиля как общеевропейского феномена.

Вторую группу исследований составили работы по истории архитектуры России и регионов: Борисова Е. А., Каждан Т. П. «Русская архитектура конца XIX – начала XX века» [18], Нащокина М. В. «Московский модерн» [42], Найданов Г. А., Савин В. В., Глошкина А. А. «Модерн Оренбурга» [41]. Эти труды дали возможность рассмотреть модерн в общероссийском и региональном контексте, выявить специфику его провинциального варианта.

Третью группу составили работы по изучению культуры и архитектуры Южного Урала: Толстиков В. С., Ерыкалина А. Ю. «Южноуральские горожане в эпоху культуры модерна (на рубеже XIX-XX

вв.)» [57]; Черепанова Л. В. «Культурное наследие Челябинского края: проблемы сохранения и развития» [61]. Наиболее ценной для нас является статья Е. В. Пономаренко «Модерн в архитектуре Троицка» [45], где она подробно описывает основные сооружения, содержащиеся в своей архитектуре элементы исследуемого стиля, анализирует их стилистические особенности и место в застройке города.

Таким образом, анализ историографии показал, что тема архитектуры модерна в целом освещена в научных исследованиях достаточно подробно, но при этом отдельные аспекты её провинциального воплощения, особенно на примере конкретных уездных городов, таких как Троицк, представлены недостаточно полно.

Цель исследования – изучить особенности стиля модерн в архитектуре провинциального города на примере города Троицка Челябинской области и осветить возможность использования данной темы в практической работе учителя.

Для достижения поставленной цели нам необходимо решить следующие задачи:

1. Выяснить историю возникновения и распространения стиля модерн в европейской и русской архитектуре и его стилистические особенности как художественного направления.

2. Раскрыть специфику русского модерна на примере архитектурных школ Москвы и Санкт-Петербурга.

3. Выделить основные этапы и специфику распространения стиля модерн на Южном Урале.

4. Рассмотреть конкретные архитектурные объекты Троицка начала XX века и на их примере выявить региональные особенности, отличающие провинциальный модерн от столичных образцов.

5. Проанализировать действующие нормативные-правовые акты и концептуальные документы, которые регулируют включение регионального компонента в школьное историческое образование.

6. Разработать методические рекомендации, позволяющие учителю использовать материалы, полученные в ходе исследования, в своей практической работе.

Объектом исследования является архитектурный стиль модерн.

Предметом исследования выступает провинциальный модерн в застройке дореволюционного Троицка.

Хронологические рамки заданы целью самой работы и охватывают конец XIX – начало XX века, что в целом совпадает с тем периодом, который в историко-архитектурной науке принято относить к эпохе модерна. Нижняя граница – 1890-е годы, когда экономический подъём, связанный с железнодорожным строительством и среднеазиатской торговлей, дал толчок каменной застройке Троицка. Верхняя граница – 1914 год: с началом Первой мировой войны масштабное частное строительство в уездных городах империи было по существу остановлено. Последовавшие за этим революционные потрясения 1917 года и Гражданская война окончательно завершили данную архитектурную эпоху.

Территориальные рамки исследования включают территорию города Троицка, который в рассматриваемый период входил в состав Оренбургской губернии и являлся одним из крупнейших торговых центров Южного Урала. В настоящее время территория исследования располагается на юге современной Челябинской области.

Методологическая основа исследования базируется на общенаучных принципах историзма и научной объективности. Научный подход, который был использован в работе – это системный подход, также мы опирались на принципы истории повседневности, локальной истории.

Были использованы общенаучные методы анализа и синтеза. В работе применялись специальные исторические методы – историко-генетический, историко-сравнительный и историко-типологический, а также методы искусствоведческого анализа.

Тема была исследована на основе опубликованных источников, которые можно разделить на несколько групп.

Первую группу составляют визуальные источники – фотографии архитектурных сооружений Троицка и других городов Южного Урала в стиле модерн, размещённые на сайтах «Культура Урала РФ» [7] и «Общественный фонд Южный Урал» [8], а также сохранившиеся чертежи построек, благодаря которым удалось описать фасады, декоративное убранство и композиционные особенности ключевых памятников архитектуры исследуемого периода [8].

Ко второй группе относятся материалы периодической печати, а именно – газета «Голос Приуралья», где сохранились заметки о строительстве и рекламные объявления об открытии торговых домов в Троицке начала XX века, являющиеся аутентичными свидетельствами эпохи [11].

Третью группу опубликованных источников составляют материалы личного происхождения. К ним относится сборник «Дореволюционный Челябинск в слове современников», составленный В. С. Боже и представляющий собой ценное собрание путевых заметок, записок и очерков, рисующих живую картину облика и жизни уральских городов конца XIX – начала XX века [10]. Не менее важны для понимания эстетики эпохи и мемуарные свидетельства столичных деятелей культуры, в частности, воспоминания Александра Бенуа, в которых содержится описание архитектуры московского модерна, отражающее её новаторство и художественную выразительность [9].

К опубликованным источникам также относятся официальные нормативные документы, определяющие содержание и подходы к преподаванию истории в современной школе. В исследовании были использованы «Основы государственной политики Российской Федерации в области исторического просвещения» (утверждены Указом Президента Российской Федерации от 8 мая 2024 г. № 314) [2]. В документе

подчёркивается значимость исторического образования для формирования гражданской идентичности, а также необходимость обращения к локальной истории как части целостного исторического взгляда.

Федеральный государственный образовательный стандарт среднего общего образования определяет требования к результатам освоения учебных предметов, включая историю, и подчёркивает необходимость формирования у школьников личностных, метапредметных и предметных результатов, а также навыков смыслового чтения, анализа источников и понимания исторических связей [1].

Концепция преподавания учебного курса «История России» выступает методологической основой, в которой обозначены приоритеты курса, структура и особенности подачи материала с учётом возрастных особенностей школьников. Важное место в документе отводится региональной составляющей, раскрывающей историю в приближении к опыту конкретного человека [3].

Региональный историко-культурный стандарт Челябинской области позволил опереться на темы, официально включённые в курс «История нашего края», и выстроить методические решения, соотносящиеся с рекомендованной тематикой, в том числе с вопросами культурного развития и архитектурного наследия южноуральских городов [5].

Таким образом, можно сделать вывод о том, что источниковая база по теме стиля модерн в дореволюционной архитектуре Троицка не является обширной, однако её можно считать достаточной для исследования.

Научная новизна исследования обусловлена его комплексным характером, объединяющим анализ архитектурных особенностей модерна в конкретном провинциальном городе и методическое обоснование использования этого материала в школьном историческом образовании. В работе впервые предпринята попытка систематизировать и обобщить разрозненные данные о памятниках модерна в Троицке и представить их в формате, готовом для применения на уроках.

Практическая значимость исследования заключается в возможности использования полученных результатов при преподавании истории в общеобразовательной школе, в том числе в рамках реализации регионального компонента исторического образования. Материалы работы могут быть включены в содержание элективных курсов, внеурочных занятий, а также использоваться для подготовки краеведческих проектов обучающимися.

Структура работы включает введение, две главы, разделенных на четыре параграфа, заключение, список использованных источников и приложения.

## ГЛАВА 1. ИСТОРИЯ И СТИЛИСТИЧЕСКИЕ ОСОБЕННОСТИ МОДЕРНА

### 1.1 История возникновения модерна и его стилистические особенности

Стиль модерн возник на рубеже XX века, на перекрестке множества течений, как художественных, так и идеологических. Его возникновения связывают с новыми веяниями во всем культурном пространстве, а своеобразие этого стиля ярко выделяет его на фоне других архитектурных направлений.

Зарождение стиля модерн относится к 1880-м годам и связано с Великобританией, откуда он в короткие сроки распространился по всей Европе, приобретая в каждом национальном контексте самобытные черты и особое терминологическое обозначение. Так, в австрийской традиции закрепилось название «сецессион», в американской – «тиффани», французское и бельгийское искусствоведение оперируют понятием «арнуво», в Германии стиль известен как «югендстиль», на своей родине, в Англии, он именовался «модерн стайл», а в Италии – «стиль либерти».

Сам термин «модерн» происходит от французского «moderne» – «современный», и это заложенное в названии стремление к обновлению нашло отражение в академическом толковании стиля. В отечественной лексикографической традиции закрепилось понимание модерна, отражённое в Малом академическом словаре под редакцией А. П. Евгеньевой. Здесь этот стиль трактуется как художественное направление рубежа XIX–XX веков, охватившее изобразительное, прикладное искусство и архитектуру, чьей отличительной чертой был осознанный разрыв с художественными канонами прошлого [28, с. 286].

Английский историк искусства Джереми Говард предлагает рассматривать модерн более широко – как «интернациональное

художественное движение на рубеже XIX-XX веков» [63]. По его мнению, главной целью его представителей было создание принципиально нового художественного языка, что и привело к формированию одноимённого стиля, получившего, однако, в разных странах собственные наименования.

Ключевой творческой установкой, определявшей развитие искусства в рассматриваемый период, стало осознанное преодоление эклектической раздробленности, свойственной предшествовавшему столетию. Как отмечает Д. В. Сарабьянов, модерн имел ярко выраженную антиэлектическую направленность: его мастера стремились не к механическому воспроизведению исторических форм, а к выработке качественно нового художественного языка, который отвечал бы духу индустриальной эпохи [52, с. 112]. Вместо заимствования и комбинирования стилей прошлого они обратились к поиску гармонии между красотой и практической пользой, между уникальным произведением и массовой вещью.

Свою задачу сторонники нового направления видели в том, чтобы эстетические принципы пронизывали всё окружающее человека пространство – от архитектурного сооружения до мельчайших деталей интерьера. Искусство, по их убеждению, не должно было замыкаться в стенах музеев; его следовало впустить в повседневность, сделать неотъемлемой частью быта. Реализуя замысел «преображения жизни средствами искусства», мастера модерна пытались вернуть красоту в ремесло, а утилитарным предметам придать художественную выразительность [52, с. 115]. Устойчивой идейной опорой для этих исканий служили традиции романтизма, возвышавшего творческую индивидуальность, и символизма, придававшего особое значение выразительности формы и глубинным смыслам.

В научной литературе появление термина «модерн» связывают с публикацией в журнале *L'Art moderne* за 1894 год. Его автор, бельгийский писатель Эдмон Пикар, использовал в журнале *L'Art moderne*, когда

описывал картины Анри ван де Велде, одного из участников художественного объединения «Общество XX» [21].

Первым в мире архитектурным воплощением модерна стал особняк Тасселя в Брюсселе, построенный бельгийским архитектором Виктором Орта в 1893-1894 годах. Над ним работал один из основоположников стиля, бельгиец Виктор Орта. Он создал изящное здание с плавными линиями, украшенное растительными мотивами, мозаиками и витражами, которое благодаря большим окнам наполнял естественный свет.

Примечательно, что, завоевав к концу 1890-х годов международную известность, модерн тем не менее не обрёл общего для всех названия – в каждой стране за ним закреплялся собственный термин. Отсутствие единого наименования во многом объяснялось тем, что среди современников не сложилось единого мнения о том, где именно возник этот стиль. Так, в Англии его долгое время именовали французским словосочетанием «ар-нуво» (art nouveau), что в переводе означает «новое искусство». Любопытно, что сами представители английской художественной среды при этом не вполне осознавали, насколько весомым был их собственный вклад в формирование нового направления. Сам же термин «ар-нуво», как принято считать, произошёл от названия галереи «Дом нового искусства», которую 26 декабря 1895 года в Париже открыл Зигфрид Бинг – коммерсант франко-германского происхождения.

Французская художественная среда на первых порах также не выработала единого термина. В ходу были самые разные обозначения, включая заимствованное из Англии понятие «современный стиль». Собственный вариант предлагал и архитектор Эктор Гимар, прославившийся проектированием входных павильонов для парижского метро: он полагал, что направление должно носить его имя – «стиль Гимара». Его современник, писатель Эдмон де Гонкур, напротив, встретил новые веяния настороженно. Отнесшись к плавным, изогнутым очертаниям нового искусства с известной долей скепсиса, он ввёл в оборот

ироничное прозвище «стиль яхтинга», носившее пейоративный, то есть пренебрежительный оттенок. Однако со временем все эти частные имена вытеснил термин «ар-нуво», который и закрепился во Франции в качестве основного.

В Германии процесс выбора названия для нового стиля также протекал весьма своеобразно. Первоначально здесь пользовались определениями «Belgishe» и «Veldeshe», отсылавшими к имени бельгийского мастера Анри Ван де Велде, который с 1897 года жил и работал в этой стране, став одним из лидеров художественного обновления. Определённое распространение получило и английское наименование «Studio Style» – оно происходило от названия журнала, рассказывавшего о творчестве участников движения «Искусства и ремёсла», возглавлявшегося Уильямом Моррисом. Порой наименования нового стиля звучали и весьма причудливо: современники, не всегда принимавшие его всерьёз, именовали его «стилем загогулин» или «стилем ленточного червя». Окончательно закрепилось и попало в немецкие словари слово «югендстиль», то есть «молодой стиль». Своим происхождением оно обязано журналу Jugend, который начал издаваться в Мюнхене с 1896 года.

В Италии и Бельгии, как и в других европейских странах, сложились свои традиции именования нового стиля. Итальянцы первоначально называли его «цветочным стилем», что было связано с характерным для модерна обилием флоральных мотивов. Однако со временем закрепилось другое обозначение – «стиль Либерти», происходившее от фамилии Артура Ласенби Либерти, чей магазин, основанный в 1875 году, специализировался на восточном искусстве, а затем стал одним из центров распространения нового европейского стиля. Что касается Бельгии, то здесь модерн был известен под несколькими именами: его именовали «стилем угря», «стилем Общества ХХ» и «свободной эстетикой». Два последних термина возникли не случайно – они указывали на связь нового

искусства с деятельностью художественных объединений, благодаря которым Брюссель стал одним из ведущих центров европейского модерна [27].

В отечественной художественной критике начала XX столетия для обозначения символизма и модерна нередко использовали словосочетание «новый стиль». Однако далеко не все принимали эти течения благосклонно. Так, влиятельный критик Владимир Стасов, известный своим скептическим отношением к новейшим течениям, напротив, не разделял их и обозначал единым словом «декадентство», вкладывая в него резко отрицательную оценку [44]. Что касается непосредственно слова «модерн» в его искусствоведческом значении, то оно вошло в научный обиход несколько позже – уже в 1920-е годы. Впервые его стали употреблять в своих трудах Эдуард Старк, автор книги «Старинный театр» (1922), и Алексей Фёдоров-Давыдов, опубликовавший в 1929 году работу «Русское искусство промышленного капитализма» [17].

Для обозначения национально-романтического направления в архитектуре модерна исследователями нередко применяется термин «национальный романтизм». Чаще всего под ним подразумевают архитектуру Финляндии и скандинавских стран рубежа XIX–XX столетий, однако в научной литературе встречается и более расширительное толкование, охватывающее все национально-романтические течения периода историзма и модерна. Показателен в этом отношении пример Швеции: здесь понятие «национальный романтизм» относят к декоративно-прикладному искусству, создававшемуся с 1870-х по 1920-е годы, тогда как период наибольшего сближения шведской художественной культуры с западноевропейским модерном (1895–1905) принято, следуя немецкой традиции, именовать «югендстилем». С термином «национальный романтизм» связано и возникновение сугубо русского понятия «северный модерн». Как указывает В. Г. Власов, впервые оно появилось в дипломной работе Владимира Лисовского в 1966 году, причём

использовать этот термин молодому исследователю предложил его научный руководитель Андрей Пунин. Под «северным модерном» стали понимать национально-романтическую ветвь стиля, получившую развитие в Скандинавии и Финляндии, а также её своеобразное региональное воплощение в архитектуре Санкт-Петербурга [21].

История зарождения стиля модерн (ар-нуво) началась в конце XIX века как ответ на классические и исторические стили, стремясь к созданию нового, свежего эстетического направления, отражающего дух времени. Он возник как реакция на индустриализацию, массовое производство и технологический прогресс, объединяя искусство и ремесло, а также подчеркивая индивидуальность и оригинальность. Благодаря вдохновению природными формами, инновационным материалам и декоративными элементами, модерн стал символом поиска гармонии между человеком и окружающей средой и оказал значительное влияние на развитие современного искусства и архитектуры. Активное распространение модерна в мире является следствием той функциональности, которую заключал в себе данный стиль. Каждое название данного стиля соответствовало концепции, которую закладывали авторы в архитектурные произведения в той или иной стране.

Эпоха модерна была отмечена небывалым подъёмом декоративно-прикладного искусства, которое в тот период переживало свой подлинный расцвет. Одновременно с этим заметно вырос интерес к техническим новшествам, что во многом определило художественные поиски мастеров. Не случайно именно это время в истории русской культуры получило поэтичное название «серебряный век». В западноевропейской традиции для обозначения того же периода использовалось французское выражение *Fin de siècle*, что в буквальном переводе означает «конец века» и передаёт ощущение завершения целой культурной эпохи. Именно его функциональность и нестандартность сочетания применяемых материалов,

форм, фактур делают данный стиль уникальным, что и определяет его стилистические особенности.

Архитектурный язык модерна обладает целым рядом отличительных признаков, благодаря которым его легко распознать среди прочих стилевых направлений рубежа XIX–XX веков.

Пожалуй, самой заметной его приметой стал последовательный отказ от прямых линий и острых углов – вместо них мастера нового направления отдавали предпочтение плавным, словно перетекающим одна в другие формы. Волнообразные изгибы, завитки, причудливые кривые создавали на фасадах и в интерьерах ощущение непрерывного движения, делали постройку зрительно лёгкой и подчёркнуто изящной. На фоне более строгих и монументальных сооружений предшествовавших эпох такая намеренная криволинейность воспринималась как настоящий вызов традиции.

Другой отличительной чертой стиля стало его обращение к природному миру. Художники и архитекторы охотно вводили в оформление зданий растительные и цветочные мотивы, изображения бабочек, стрекоз, павлиньих перьев. Эти элементы декора можно обнаружить в самых разных материалах и техниках: в мозаичных панно, в витражном остеклении, в чеканных металлических вставках, в эмалевых покрытиях и в ажурных кованных решётках. Именно такое богатство природной орнаментики и делало новый стиль мгновенно узнаваемым.

В эпоху модерна архитекторы и декораторы охотно экспериментировали с материалами, смело соединяя в одном проекте железобетон, стекло, сталь, дерево, керамику, бронзу и медь. Эта игра фактур дополнялась продуманной системой освещения. Основной объём помещений заливался естественным светом, а для тёмных ниш и углов использовались бра и торшеры. Чередование ярко освещённых и затемнённых зон придавало интерьеру глубину и создавало ту самую атмосферу уюта, которая стала одной из визитных карточек модерна.

Характерной чертой модерна являлась и его сдержанная, приглушённая цветовая гамма. Вместо ярких, кричащих красок мастера отдавали предпочтение мягким природным оттенкам и пастельным тонам. Преобладали светлые природные цвета: бежевый, светло-зелёный, коричневатый, лавандовый, жемчужно-серый. Нередко в палитру включались и более сложные, как бы «выцветшие» цвета: табачный, оттенок увядшей розы, песочный. Именно это сочетание неброских тонов с продуманной игрой света и тени создавало в интерьерах модерна то самое ощущение камерности и уюта, которое так ценилось его мастерами.

Не менее важной чертой стиля была его насыщенность аллегориями и символами. Вдохновляясь мифологией, театральными постановками и сказочными сюжетами, художники модерна не стремились к буквальному их воспроизведению. Гораздо важнее для них было передать идею через намёк, выразительный символ, зашифрованный в орнаменте, витраже или пластике фасада.

Особое значение стиль модерн приобретает в архитектуре. При всём многообразии отдельных направлений внутри модерна их объединяла одна общая идея – стремление к синтезу. Архитекторы и художники смело соединяли в своих работах самые разные темы, источники вдохновения, пластические формы и технические новшества. На смену жёстким канонам, будь то строгость готики или декоративная пышность барокко, пришла творческая свобода, а главным ориентиром для мастеров стала естественность природных форм. Именно эти узнаваемые черты и позволяют сегодня отличить модерн от других направлений [27].

Свой вклад в формирование облика стиля внесла и техническая революция. В обеспеченных домах появились лифты, водопровод, отопление, что сделало жильё значительно удобнее. Перед архитекторами открылась новая задача: совместить этот внутренний уют с выразительным внешним обликом здания. Решали они её весьма успешно: постройки модерна отличались завидной цельностью, при которой декор фасада,

планировка помещений и даже мебельная фурнитура оказывались подчинены единому художественному замыслу, создавая ощущение гармоничного, продуманного до мелочей пространства.

В Париже у модерна появилось ещё одно, неофициальное, но прочно закрепившееся за ним прозвище – «стиль метро». Автором этого нововведения стал архитектор Эктор Гимар, которому удалось, казалось бы, невозможное: соединить изысканную эстетику ар-нуво с утилитарной средой общественного транспорта. Оформленные им входы на парижские станции украсились характерными для модерна арками с растительными орнаментами и закруглёнными вывесками – так сугубо техническое сооружение превратилось в один из символов нового искусства [52].

Архитектурные произведения модерна отличались рядом общих черт.

Во-первых, это функциональность, понимаемая как разумное сочетание практичности и эстетики. Будь то вокзал, банк, универмаг или заводское здание – все они оставались прежде всего удобными для своей основной деятельности, но при этом не утрачивали художественной выразительности.

Во-вторых, особое отношение к естественному освещению. Оконные и дверные проёмы делали намеренно широкими, часто арочными, охотно вводили большие витражи – всё для того, чтобы комнаты наполнялись дневным светом. Двери порой напоминали прозрачные витрины и располагались несимметрично, отчего пространство начинало казаться более лёгким и наполненным воздухом.

В-третьих, разнообразное сочетание материалов. Бетон соседствовал со стеклом, металл – с керамикой, а природный камень на цоколе сменялся гладкой штукатуркой верхних этажей. Именно податливость бетона давала зодчим свободу в создании тех самых плавных, изогнутых линий, которые стали визитной карточкой модерна.

В-четвертых, настоящий культ природных мотивов. Фасады и интерьеры покрывались стилизованными листьями, цветами, узнаваемыми

силуэтами орхидей, папоротников и виноградной лозы. Особое место занимали цветные витражи и настенные панно, главными героями которых становились всё те же природные сюжеты.

Наконец, ещё один важный принцип – отказ от типовых решений. Каждое здание проектировалось как уникальное произведение, с учётом особенностей участка и вкусов конкретного заказчика. Это и придавало каждой постройке неповторимый, индивидуальный характер.

Подводя итог, можно сказать, что модерн занял особое место среди художественных явлений начала XX столетия. Это направление в архитектуре и искусстве выделялось приверженностью к естественным, плавным очертаниям, насыщенным декором и смелыми композиционными приёмами. Благодаря этим качествам оно оставило заметный след в развитии как зодчества, так и дизайна. Непривычные формы, заимствованные у природы узоры, свободное обращение с материалами, продуманная работа со светом – всё это заметно отличало модерн от прочих стилей. Сочетание внешней привлекательности и практического удобства, заложенное в лучших образцах, во многом и обеспечило его быстрое признание в разных странах. Мировую известность стиль приобрёл именно за счёт своей функциональности, своеобразия и оригинальности творческих решений, которые предлагали художники, архитекторы и декораторы. Множество названий, данных модерну в различных государствах, говорит о том, что в каждом из них мастера пытались передать в имени стиля его идейную суть, вкладывая в каждое здание или предмет собственную художественную программу. В России за направлением закрепились термины «модерн» и «новый стиль», и распространился он далеко за пределами двух столиц, охватив провинциальные губернии.

Влияние модерна на архитектуру, дизайн и декоративно-прикладное искусство оказалось весьма весомым. Он стремился соединить красоту с утилитарностью, искал вдохновения в природных формах, тяготел к

нестандартным планировочным решениям и созданию штучных, неповторимых произведений. Все эти узнаваемые особенности позволяют и сегодня чётко выделять его на фоне других стилевых направлений, а сам модерн с полным основанием может быть назван «современным» и «новым». Он стал символом поиска свежих средств выразительности, примером того, как искусство способно обновляться, не теряя при этом гармонии и эстетической глубины, и остаётся одним из самых ярких и новаторских явлений в истории мировой архитектуры и дизайна.

## 1.2 Своеобразие архитектуры модерна в России

Хотя русский модерн развивался в русле общеевропейских художественных процессов, он довольно быстро приобрёл собственное, легко узнаваемое лицо. Его своеобразие уходит корнями в российскую историю второй половины XIX века. Модерн не возник на пустом месте и не был простым заимствованием западных образцов. Он сформировался на пересечении сразу нескольких сил: социальных сдвигов, экономических перемен и культурных запросов эпохи. Сочетание этих обстоятельств и определило, как его неповторимый облик, так и ту стремительность, с которой он завоевал признание в Москве и Петербурге.

Отправной точкой для формирования нового стиля послужили коренные изменения в социальной структуре российского общества, вызванные реформами 1860-1870-х годов. Отмена крепостного права дала мощный толчок индустриализации страны: стремительный рост промышленности, железнодорожное строительство и концентрация финансового капитала привели к появлению в Москве и Санкт-Петербурге влиятельного класса торгово-промышленной буржуазии [33, с. 56–58]. В отличие от аристократии, чей статус определялся происхождением, новое купечество и предприниматели (Морозовы, Рябушинские, Щукины) стремились к публичному утверждению своего положения. Архитектура

стала для них формой социальной репрезентации: заказ на особняк или доходный дом превратился в акт художественного самовыражения, где владелец, движимый желанием продемонстрировать свой вкус и принадлежность к современной культуре, был готов финансировать самые смелые эксперименты. Именно этот амбициозный социальный заказ, не скованный жёсткими сословными рамками, и стал главным двигателем нового стиля [52, с. 76–82].

Не менее важным катализатором выступила технологическая революция в строительном деле, без которой воплощение новых художественных идей было бы попросту невозможным. Внедрение в широкую практику железобетона, металлических каркасных конструкций и технологии производства крупноформатного стекла кардинально изменило представления о границах возможного в архитектуре [27, с. 112–118]. Пластичный железобетон позволял создавать сложные криволинейные объёмы и свободные планы этажей; металлические балки и фермы давали возможность перекрывать обширные внутренние пространства вокзалов и торговых пассажей; огромные витринные окна стирали границу между интерьером и городской улицей. Модерн стал первым архитектурным стилем, который не маскировал, а художественно осмыслял новые конструкции и материалы, превращая инженерную необходимость в эстетический принцип [52, с. 93–97].

Однако подлинное своеобразие русскому модерну сообщил третий, глубоко национальный по своей природе фактор – обращение к художественной традиции. В отличие от западноевропейского ар-нуво, часто декларировавшего полный разрыв с наследием прошлого, русский модерн развивался в тесной связи с движением за возрождение национальной культуры. Ключевую роль в этом процессе сыграла деятельность Абрамцевского художественного кружка под руководством С. И. Мамонтова и мастерских в Талашкино, организованных княгиней М. К. Тенишевой [18, с. 89–95]. Здесь художники (В. М. Васнецов, М. А.

Врубель, Е. Д. Поленова) обращались к народному искусству, древнерусскому зодчеству, резьбе по дереву и вышивке не как к объекту для механического подражания, а как к источнику вдохновения, на основе которого рождались новые, самостоятельные художественные образы. Этот синтез архаики и новаторства породил такое мощное и самобытное течение, как неорусский стиль, ставший уникальным вкладом России в мировую архитектуру модерна [33, с. 143–147].

Соединение этих трёх составляющих – амбициозного купеческого заказа, новейших инженерных решений и возрождённого интереса к народному искусству – определило облик русского модерна. Наиболее полно и ярко его принципы воплотились в архитектурной практике Москвы, где сложились для этого особенно подходящие условия.

В Москве, городе с преимущественно купеческим капиталом, живописной усадебной планировкой и менее жёстким архитектурным регламентом, модерн проявился как стиль подчёркнуто декоративный, камерный и индивидуализированный. Заказчиком выступало богатое купечество и промышленники – Морозовы, Рябушинские, Щукины. Они стремились не просто построить удобное жильё, но и заявить о своём богатстве, вкусе и принадлежности к современной культуре. Ведущим мастером здесь стал Ф. О. Шехтель, в творчестве которого принципы нового стиля достигли своей зрелости. Его особняк С. П. Рябушинского на Малой Никитской (1900–1903) (см. Приложение 1, Рис. 1) – это не просто здание, а целостный художественный организм, где каждая деталь, от знаменитой «застывшей волны» парадной лестницы до дверной ручки, подчинена единому пластическому замыслу [22]. Для московской школы характерны асимметричные фасады, активное использование декоративной керамики – знаменитой продукции Абрамцевской майоликовой мастерской, кованого металла, а также введение в композицию монументальных живописных и мозаичных панно, превращавших архитектуру в синтез искусств [33, с. 178–185].

Совершенно иной облик модерн приобрёл в Санкт-Петербурге. Здесь, в городе с жёсткой регулярной планировкой, величественными ансамблями классицизма и преобладанием аристократического, а затем банковского капитала, модерну приходилось не создавать среду «с чистого листа», а с большим тактом вписываться в уже существующий высокохудожественный контекст. Это во многом определило и сдержанность петербургского модерна, и его монументальность. Ведущим типом зданий стали не особняки, а многоэтажные доходные дома и крупные коммерческие комплексы [27, с. 134–140]. Ключевой фигурой здесь выступил Ф. И. Лидваль, чей доходный дом на Каменноостровском проспекте (1899–1904) демонстрирует отказ от избыточного декора в пользу выразительности самой конструкции, ритма оконных проёмов и фактурной обработки гранита и штукатурки [18], а также архитекторы А. И. фон Гоген и Г. В. Барановский. Именно в Петербурге под влиянием архитектуры Финляндии и Скандинавии оформилось уникальное течение – «северный модерн», для которого характерны суровая романтика, мотивы северной флоры и фауны, использование естественного камня и стилизация форм средневекового зодчества. Его вершинами стали здание компании «Зингер» на Невском проспекте (1902–1904, арх. П. Ю. Сюзор) (см. Приложение 1, Рис. 2) и Витебский вокзал (1904, арх. С. А. Бржозовский) (см. Приложение 1, Рис. 3).

Современники оставили ряд ценных свидетельств, позволяющие реконструировать непосредственное восприятие новой архитектуры. Максимилиан Волошин, один из самых тонких художественных критиков рубежа веков, видел в модерне не просто смену декора, а глубинное философское и эстетическое обновление. Он писал о новом стиле как о «танце застывших линий», сравнивая его с «орнаментом, ставшим конструкцией», и видел в нём стремление «превратить быт в искусство» [9, с. 287]. Волошин одним из первых заметил, что новый стиль не ограничивается фасадом, а проникает внутрь жилища, формируя всю среду

обитания человека – от планировки комнат до ручки двери, что было принципиально новым словом в архитектуре. Эта характеристика чрезвычайно важна, так как отражает ключевую идею модерна о тотальном эстетическом преобразовании всей среды обитания человека – от архитектурного объёма до мельчайших деталей интерьера. Один из идеологов объединения «Мир искусства» Александр Бенуа оставил воспоминания, полные восхищения перед архитектурой особняка Рябушинского, который он назвал «чудом, дерзкой сказкой, воплощённой в камне и стекле». Его поразила не только внешняя красота, но и функциональность, уют и продуманность внутренних пространств, что для того времени было настоящим откровением [22].

Масштаб распространения нового стиля в столицах подтверждается и статистическими данными. По подсчётам историка архитектуры Е. И. Кириченко, в Москве за период с 1900 по 1914 год было построено свыше 2300 каменных доходных домов и особняков, значительная часть которых несёт на себе отпечаток влияния модерна. К 1907 году в городе действовало более 60 крупных архитектурно-строительных контор, открыто ориентировавшихся на новейшие художественные веяния [33, с. 215–218]. В Санкт-Петербурге в период с 1899 по 1905 год ежегодно возводилось в среднем 50–60 крупных зданий с чертами нового стиля, причём их доля в общем объёме строительства за это десятилетие выросла в несколько раз [18, с. 167–170]. Всего же за пятнадцать предвоенных лет в обеих столицах было построено несколько тысяч зданий, полностью или частично использующих художественный язык модерна, что сделало его одной из доминирующих архитектурных систем эпохи.

Таким образом, русский модерн, рождённый на пересечении нового социального заказа, технологических инноваций и обращения к национальной традиции, проявился в двух ярких, но контрастных столичных школах. Декоративный, камерный модерн купеческой Москвы и строгий, монументальный модерн имперского Петербурга совместными

усилиями не только не только кардинально изменили облик крупнейших городов империи, но и выработали принципиально новые художественные приёмы, принципы организации пространства, которые вскоре начали проникать в провинциальные губернские и уездные города, где на местной почве, под влиянием локальных строительных традиций и запросов заказчиков, приобретали самобытные региональные черты.

## ГЛАВА 2. МОДЕРН НА ЮЖНОМ УРАЛЕ

### 2.1 Зарождение модерна на Южном Урале

Первая половина XX века стала для России временем глубоких политических и социальных потрясений, которые не могли не затронуть сферу художественной культуры. Одним из наиболее заметных явлений этой переломной эпохи оказалось рождение модернистских направлений в искусстве. В них, словно в зеркале, отразился сам дух времени: беспокойный, бунтарский, пронизанный предчувствием скорых перемен. Во многом это объяснялось тем, что на рубеже XIX–XX столетий общественные настроения сосредоточились вокруг напряжённых духовных поисков, стремления переосмыслить прежние ценности и выработать новый взгляд на мир.

Характеризуя рубеж XIX–XX столетий, А. А. Русакова предложила весьма точное терминологическое разграничение. По её наблюдению, немецкое слово «Jahrhundertwende», то есть «поворот столетий», передаёт содержание этой переломной эпохи гораздо вернее, чем распространённое французское выражение «fin de siècle» – «конец века». В нём слышится не столько завершение, сколько предощущение нового, готовность к переменам [57].

Этот дух обновления, смешанный с утончённым эстетизмом и напряжёнными духовными исканиями, свойственными символистскому кругу, во многом и сформировал то уникальное явление, которое мы называем «серебряным веком». Сам В. Я. Брюсов, один из вождей русского символизма, описывал свою эпоху как «гребень вставшей волны». В. Г. Власов, развивая идеи, заложенные в работах В. С. Горюнова и М. П. Тубли, подчеркивал, что главной целью искусства модерна было достижение целостности. Однако, по его же замечанию, многообразие художественных форм и сама природа переходного времени, его сжатость и

противоречивость помешали этому принципу воплотиться во всей полноте [21].

Сложность и неоднородность архитектурного процесса той поры отмечает и Е. И. Кириченко. По её словам, множество иконографических источников и переплетение различных интеллектуальных тенденций делали общую картину развития национальной архитектуры гораздо более запутанной, чем в предшествовавший период историзма и эклектики. Поэтому в эпоху модерна создавались не только собственно «модерновые» постройки. Параллельно с ними продолжали возводиться здания в духе историзма и национально-романтических стилизаций, активно формировался неорусский стиль, а в Петербурге – северный модерн. Кроме того, архитекторы по-прежнему обращались к формам неоренессанса и необарокко, и в то же самое время исподволь закладывались основы будущего конструктивизма [33].

Краевед Гаяз Хамитович Самигулов отмечает, что Южный Урал стал территорией, где новый стиль под влиянием тенденций занял особое место. Потребности времени, заключающиеся в развитии промышленности и торговли стали фундаментом для распространения стиля. Провинциальные города благодаря проникновению нового стиля и некоторого его слияния с местными архитектурными традициями меняли архитектурный облик крупных городов [51].

Как отмечает краевед и историк Геннадий Георгиевич Канинский [36], изменения архитектурного пространства города происходило по причине развитие торгово-промышленного предпринимательств, и, следовательно, возрастающим числом заказов на сооружения торгового типа. В строительной сфере провинциальных городов прослеживаются следующие черты:

- Каменная застройка получает широкое распространение, более того, она становится доминирующей в городах, где особое значение имели промышленность и торговля;

- Здания сооружаются в 2-3 этажа, что для провинции является совершенным новшеством в архитектуре. Подобные сооружения появляются благодаря возросшей потребности в организации расширенных торговых пространств, вмещающих все необходимое торговое оборудование и широкий ассортимент товаров;

- Появление зданий нового типа: доходные дома, торговые дома, финансово-кредитные учреждения, промышленные здания и здания первых строительных «компаний», реклама которых дается в постоянном печатном издании «Голос Приуралья» [12].

- Особенно важно подчеркнуть то, что в провинции появились первые здания, спроектированные профессиональными архитекторами. До начала XX века сооружение зданий выполнялось без определенного заказа и под руководством неизвестных строителей. Однако, в начале прошлого столетия в провинциальные города стали приезжать специалисты, имеющие богатый опыт в архитектуре и инженерном деле. Одним из строителей, сооружения которого сегодня являются культурными памятниками, является Аркадий Андреевич Федоров.

Именно в период проникновения стиля модерн на Южный Урал начинается активное строительство зданий различного типа, каждое из которых несло практическое значение.

Особый интерес в рамках исследуемой темы представляет город Челябинск и его трансформация на стыке веков. Именно этот город на Южном Урале был торговым центром, который под влиянием индустриальных тенденций изменялся особенно активно.

До прокладки железнодорожных путей Челябинск представлял собой, по отзывам современников, заурядное поселение, каких немало было на стыке русских и башкирских земель: типичное захолустье, ничем не примечательное на фоне прочих уездных городов. Однако ситуация резко изменилась, когда через него прошли сразу две железнодорожные ветки, связавшие европейскую часть страны с азиатскими рынками.

Превратившись в узловую станцию на пути к богатствам Урала, город начал стремительно преобразоваться. Одна за другой появлялись новые постройки, открывались общественные учреждения, а сам Челябинск, сделавшись крупным центром торговли, стал магнитом для приезжего купечества, быстро оценившего выгоды его нового положения. Немало оживлению города содействовали переселенческое движение, для которого здесь был устроен распределительный пункт, и минувшая русско-японская война, так как здесь происходила пересадка и перегрузка всех пассажирских, большей частью воинских, товарных и отчасти санитарных поездов, вследствие чего в городе происходило громадное скопление пассажиров, офицеров, врачей, чиновников, сестер милосердия, солдат и пр.

Данные, сохранённые дореволюционными источниками и опубликованные в сборнике В. С. Боже, рисуют картину довольно развитого для своего времени уездного города. Жителей в городе числилось по переписи 1897 г. 19890, теперь же значительно более – до 30000. «В городе шесть православных церквей, женский Одигитриевский монастырь (30 монахинь и 197 послушниц), старообрядческая молельня, мечеть и еврейский молитвенный дом. Учебные заведения: реальное училище, мужское духовное училище, женская прогимназия, городское трехклассное училище и четыре начальных. Бесплатная народная библиотека-читальня, народный дом и театр, городская больница, городской детский приют, попечительное общество о доме трудолюбия, общество попечения о народном образовании, общественный клуб, вольное пожарное общество» [10, с. 195–198].

Модернизация ускорила градостроительную эволюцию поселений Южного Урала, начинавшихся с военно-оборонительных крепостей и административных центров. Однако в начале XX в. благодаря модернизационным переменам (в частности, железнодорожное строительство) некоторые города сумели усилить свою торгово-

промышленную функцию и приблизиться к поселениям индустриального типа. К ним, прежде всего, относились губернские центры Оренбург, Уфа, а также молодые города – Челябинск и старые поселения с уже налаженной системой связей и хозяйствования (Златоуст, Троицк).

К началу XX века город Челябинск стал крупным торгово-транспортным узлом общероссийского значения. В конце XIX века было открыто железнодорожное сообщение через Челябинск. В этот период в районе станции возводят ряд посёлков, а также переселенческий пункт. В период с 1882 по 1897 год численность населения увеличилась с 9 тыс. до 20 тыс. человек, в связи с чем территория города стала больше на треть. В городе работало около 1500 торгово-промышленных заведений. В 1902 году происходит увеличение численности жителей до 25 тысяч человек, что послужило толчком к территориальному росту города. Начали строиться пригородные слободы, среди которых: Привокзальная, Сибирская, Семеновская, которые в дальнейшем положили начало формированию большого города. В 1911 году появилась мода на наличие оригинального архитектурно-строительного проекта, и в городе появились архитекторы [60].

Неравномерность экономического развития обусловила дисбаланс в демографической структуре. Несмотря на общий рост численности населения всех городов Южного Урала, наиболее мощные демографические изменения испытали города индустриального типа. В этом отношении показательна судьба г. Челябинска, который к 1910 году стал входить в группу поселений с числом населения свыше 50 тыс. человек. Таких городов на Южном Урале было 3 (помимо Челябинска – Уфа и Оренбург).

Специфика развития городской жизни на Южном Урале проявилась в преобладании мещанского населения в составе городского общества (50%), а также в пестрой этно-религиозной структуре. Поэтому духовная жизнь города определялась традициями людей разных религиозных верований и

национальных традиций. Необходимо учитывать факт мощного переселенческого движения, охватившего Южно-Уральский край после строительства транссибирской железной дороги. В города вливался многообразный поток переселенцев, несший в жизнь южно-уральцев свои привычки, вкусы и культуру.

Основными градоформирующими факторами на Южном Урале были: железнодорожное строительство, активное развитие торговли и промышленности. В Южно-Уральских городах, как и в российских и европейских поселениях в конце XIX – начале XX вв. существовали проблемы хаотичной застройки, окраины и благоустройства. Зачастую местные органы власти были не в состоянии вовремя решить эти проблемы, поэтому их решение во многом зависело от инициативы самих горожан. «Американский рост» индустриальных городов Южного Урала сопровождался стремительными темпами каменного строительства многоэтажных сооружений, привлечением специалистов – архитекторов, инженеров, использованием модных стилевых направлений и современных технологий в строительстве [44]. Одним из первых профессиональных архитекторов Южного Урала стал А. А. Федоров.

По сведениям городской управы, за 1909 год, опубликованным В. С. Боже, Челябинск оставался преимущественно деревянным: из 4163 построек каменных насчитывалось лишь 409, полукаменных – 150.

Крупные каменные здания стали появляться только в последнее время. В их числе источник называет реальное училище, народный дом, чаеразвесочную Кузнецова и частные владения Яушевых, Семейна, Зайкова, Чикина, Колбина, Ахметова, Новиковых и других [10, с. 195–198].

В связи с процессами индустриализации, меняются и потребности населения, обусловленные развитием промышленности и торговли, появляются новые типы сооружений – доходные, торговые, кредитные дома. Сами владельцы были крайне заинтересованы в возведении подобных сооружений. Именно благодаря им на Южный Урал были

приглашены первые профессиональные архитекторы. Именно так модерн становится первой профессиональной архитектурной практикой в провинциальных городах.

Одним из наиболее выразительных примеров архитектуры модерна в Челябинске стал торговый дом М. Ф. Валеева (1911 г.) [8]. Центральная часть фасада расчленена высокими полуколоннами. В оформлении фасада использованы замечательные по изяществу отливки из гипса и алебаstra, изображающие цветочные гирлянды и виноградные гроздья. Металлическая декоративная решетка воспроизводит характерный для модерна мотив вьющихся стеблей. В подвальном помещении располагалась электростанция, освещавшая дом (см. Приложение 1, Рис. 4).

В формировании ансамбля Соборной площади (ныне – площадь имени В. И. Ленина) участвует один из лучших памятников модерна на территории области – пассаж братьев Яушевых (см. Приложение 1, Рис. 5). Здание построено по проекту А. А. Федорова в 1913 году. Строилось оно согласно новейшим требованиям строительной техники и было оборудовано собственным электрическим освещением, паровым отоплением и подъемными машинами. Стены облицованы глазурованной плиткой бежевого и синего цвета. В 1928 году в этом здании находился универмаг «Уралторг», а с послевоенного времени размещается картинная галерея.

Новым типом сооружений выступают торговые сооружения, например, сохранившиеся сегодня в центре Челябинска Дома Яушевых (см. Приложение 1, Рис. 5), Архипова (см. Приложение 1, Рис. 6), магазин Валеева (см. Приложение 1, Рис. 4). В тот период торговля становится постоянной, и постройка подобных зданий отвечает требованиям времени. Ранее, торговые лавки располагались на нижних этажах жилых построек, в начале XX века купечество стремится к постройке зданий, выполняющих

функции исключительно торговли и оборудованных именно для этого предназначения.

Строительство подобных домов, спроектированных в стиле модерн профессиональными архитекторами, свидетельствует о высоком уровне доходов купеческой прослойки и отражает тенденции развития предпринимательской деятельности. Торговый дом Яушевых в Челябинске свидетельствует, что это достаточно богатый род, которому глобальные финансовые вложения позволили оборудовать данный дом под необходимости торговли.

Интересно, что 23 ноября 1915 года в Челябинске начался крупный бунт, в результате которого серьезно пострадали магазины. Солдатские жены и вдовы недовольные задержкой выплат пособий и отсутствием возможности получить сахар по продовольственным карточкам вышли на улицы. Толпа, собравшаяся возле Белых казарм (сейчас на площади Павших революционеров) двинулась в центр по Сибирской (ныне – Труда) улице. Доставалось всем лавкам и магазинчикам на пути. Дойдя до соборной площади, женщины продолжили беспорядки. На этот раз досталось магазинам Валеевых, Ахунова и, больше всех, новенькому Пассажу Яушевых. Разгневанные солдатки разбили огромные витражи из гнутого французского стекла. Пострадало здание городской ратуши, которое располагалось во дворе нынешнего пятиэтажного жилого дома на Кировке.

Однако, воспоминания одной из участниц свидетельствуют о довольно интересном моменте, связанном с архитектурой Торгового дома Яушевых: «...а Сибирской, ныне Труда, в магазине Яушева были большие окна с толстым богемским стеклом, которое не поддавалось разрушению, поэтому женщины у проезжего крестьянина сняли с телеги бастринг, за который ухватилось несколько человек и только им удалось выбить все стекла». Также весьма примечательно, что задолго до открытия магазина в

Челябинске его рекламе отводилась целая страница в газете «Голос Приуралья» [11].

Следующим типом построек в стиле модерн являются здания жилого назначения. Весьма примечательным в этот период становится строительство особняков. Наиболее интересное сооружение – особняк Данцигера-Высоцкого (см. Приложение 1, Рис. 7), построенное А. А. Федоровым и имеющее стилистические элементы модерна: криволинейность, плавность линий. А. А. Федоров обращался даже к античному искусству, например, на фасадах есть изображения бога Гермеса, покровителя торговли в древнегреческой мифологии. На северном и западном фасадах здания до наших дней дошли выразительные барельефные отливки, изображающие головы крылатых богинь, заключённые в пышное растительное обрамление. Даже по тем немногим чертежам, которые уцелели, можно судить о том, насколько высоким профессиональным уровнем обладал работавший над проектом архитектор. Так, развитие торговли и предпринимательство прочно отражалось даже в жилых постройках того времени. Первоначальным заказчиком строительства являлся стоматолог Соломон Данцигер, чьи доходы, по-видимому, вполне позволяли ему нанять именитого архитектора и возвести дом близ центра. Спустя пять лет он продал здание купцу-часторговцу Высоцкому, который владел собственной чаеразвесочной фабрикой.

Важное значение имел следующий тип сооружений – промышленные объекты, например, Водонапорная башня в Челябинске (см. Приложение 1, Рис. 8), архитектура которой также отвечает принципам модерна. Авторами проекта стали А. А. Федоров и инженер-технолог М. С. Городецкий. Башня имеет элементы стиля модерн, особенно это видно по украшению на коньке крыши, а также по оконным решеткам. При этом, сооружение носит очевидно практическое назначение, несмотря на это, над созданием

внешнего облика сооружения работали архитекторы по специальному заказу.

В других крупных городах Южного Урала под влиянием этих тенденций также развивались градостроительство и архитектура. Например, гостиница «Астория» в Уфе (см. Приложение 1, Рис. 9), которая была создана в связи с возрастающим числом прибывающих купцов и необходимостью их размещения в городе и здание Общества Взаимного кредитования (см. Приложение 1, Рис. 10). В Оренбурге известность получила гостиница «Бристоль», построенная в 1907 году с теми же целями (см. Приложение 1, Рис. 11).

Гостиничные проекты также имели место в архитектуре провинциальных городов. Наиболее ярким примером подобных сооружений является Гостиница Башкирова в городе Троицк. В Уфе по проекту архитектора Константина Гуськова в 1910–1911 годах было возведено здание гостиницы «Астория» (см. Приложение 1, Рис. 9). Его главный фасад сразу привлекает внимание выразительными вертикалями остеклённых лестничных клеток, которые расположены симметрично с двух сторон прямо над входами. Сама плоскость фасада членится на пять секций, разделённых между собой богато оформленными столбами-пилонами. В каждой из секций помещено по три оконных проёма, завершающихся не привычной прямой перемычкой, а плавной, словно растянутой аркой. Центральное место в этой тройке занимает узкое окно, фланкированное двумя более широкими, – именно оно служит композиционной осью всего фасада.

Ещё одной заметной разновидностью сооружений, в которых проявил себя модерн на Урале, стали здания финансово-кредитных учреждений. Ярким образцом здесь может служить уфимское Общество взаимного кредитования (см. Приложение 1, Рис. 10), выстроенное по проекту архитектора Константина Гуськова в 1912 году. О принадлежности постройки к новому стилю красноречиво говорят такие детали, как

полукруглые очертания окон, литые металлические решётки и эффектная угловая башня, венчающая композицию.

Таким образом, в застройке крупных городов Южного Урала модерн был представлен следующими типами сооружений:

- торговые дома;
- жилые постройки;
- промышленные сооружения;
- гостиничные проекты;
- здания финансово-кредитного назначения.

Все это позволяет сделать вывод о том, что города, в которых создавались эти постройки, были весьма развитыми в экономическом отношении и купеческая прослойка имела потребность и возможности обеспечить постройку зданий с привлечением профессиональных архитекторов, что было нетипичным для более ранних построек.

Рассмотренные выше архитектурные тенденции и типология сооружений позволяют выявить ряд специфических черт, характерных для архитектуры провинциальных городов:

1) меньшая масштабность, чем в столичных городах, поскольку здания строились по заказу состоятельными людьми в торгово-промышленных целях;

2) модерн на Южный Урал проник с небольшим опозданием, и активная застройка начинается лишь в 1910-1913 гг. Первые гражданские сооружения, в которых стали заметными черты нового стиля, были созданы на Южном Урале ближе к середине 1900-х гг., однако широкое его распространение наблюдается только к 10-м гг. XX в. К этому времени в регионе уже был выработан определенный устойчивый набор излюбленных архитектурных форм и новые тенденции воспринимались паллиативно, с учетом сложившегося художественного контекста.

3) слияние с предшествующими стилями (например, с эклектикой), что говорит о весьма плавном переходе от одного стиля к другому. Самым ярким примером этому служит Торговый дом Валеева, где наблюдается переход от эклектики к модерну. Как отмечает Г. Г. Канинский, «если угловой одноэтажный дом, который выходит на улицы Коммуны и Кирова (до революции – Скобелевская и Уфимская), это «скорее модерн», то двухэтажный, стоящий по улице Кирова – «скорее эклектика», причем в ее насыщенном, довольно помпезном варианте» [36].

4) привлечение к работе над проектами профессиональных архитекторов и инженеров, имеющих навыки и способности для проектирования зданий нового типа и в новом стиле, которым и стал модерн.

Оформление принципов стиля модерн на Южном Урале проходило с учетом удаленности региона, что объясняет сдвиг хронологических рамок существования здесь нового стиля и нивелирование этапов его развития. В архитектуре Оренбургской губернии представлены практически все вариации модерна, но эволюция его форм не очевидна, поскольку различные направления появились здесь практически одновременно и в уже сложившемся виде.

Для экспериментов модерна на Южном Урале главной стилистической основой стала эклектика – универсальное направление, отличавшееся свободой в выборе планировочных решений и использовании художественных форм прошлого. Но весьма традиционный характер провинциальной культуры затруднял восприятие новых тенденций в строительстве. Черты модерна, казавшиеся слишком авангардными, чужеродными и даже излишними, проникали в городскую застройку постепенно.

Самые ранние художественные эксперименты, в которых мы видим черты зарождающегося стиля, создавались в административном центре - Оренбурге и на начальных этапах развития обновление пластического

языка архитектуры происходило на уровне детали. Изменения, коснувшиеся объемно-пространственной композиции и технологий строительства, станут очевидны только в сооружениях, создававшихся после 1908 г.

Становление любой художественной системы обусловлено целым рядом факторов, напрямую влияющих на ее своеобразие. В региональном зодчестве, следовавшем за художественными практиками столичных городов и обнаруживающем свою зависимость, нередко весьма оригинально интерпретируются архитектурные формы.

На оформление и укоренение принципов модерна в архитектуре уральских губерний существенное влияние имели заказчики. Важнейшими из них стали представители торгово-промышленного сословия, наиболее смело и живо реагировавшие на архитектурную моду. В зодчестве Южного Урала во многом благодаря купцам и промышленникам признаки стиля появлялись в фасадах особняков, дач и торговых зданий. Внешняя привлекательность модерна и его популярность у предпринимателей Москвы и Санкт-Петербурга отождествлялись с коммерческой успешностью, поэтому особенное признание стиль получил у купцов, связанных своей деятельностью со столицами и имеющих возможность видеть там образцы «современной» архитектуры. Вероятно, по этим причинам броские, эффектные композиционные приемы нового стиля были столь востребованы при проектировании тех типов зданий, для которых внешний облик являлся формой рекламы, – доходных домов, электротеатров, магазинов. Готовность торгово-промышленного сословия платить деньги за создание авторских проектов, использование новейших строительных технологий и современное оснащение дома стало для провинциального зодчества серьезным стимулом к развитию в этих сферах. История градостроительства и архитектуры Оренбургской губернии сохранила имена купеческих семей Яушевых, Валеевых, Грибушиных, Стахеевых, Бакакиных, Панкратовых, купцов Архипова,

Трошина и многих других заказчиков, участвовавших в продвижении модерна [24].

Особое значение для в рамках исследования стиля модерн на Южном Урале имеет город Троицк. Поскольку этот город занимал ведущие позиции в торговле, город был достаточно богат, его населяли купцы, потребности которых в сооружении зданий исключительно торгового назначения и оборудованных под эти нужды и стали основой для активной застройки города в соответствии с современными тенденциями.

Интересно то, что профессиональная практика застройки архитекторами-специалистами для провинциального маленького города, удаленного от центра, была нераспространенной. Однако, строительство таких высококлассных сооружений началось и в Троицке, что является показателем того, что город был богат и мог позволить себе пользоваться услугами профессиональных архитекторов.

Таким образом, распространение стиля модерн в крупных городах России, начиная со столицы и заканчивая центрами губерний, было весьма логичным под влиянием нарастающих тенденций как культуре, так и в социальных настроениях. Данный стиль на первых этапах своего становления на Южном Урале не получил широкого распространения, поскольку представлялся весьма нетрадиционным для отдаленных уголков страны. Однако, благодаря поддержке торгово-промышленных сообществ он нашел свое место в архитектуре Оренбургской губернии, частью которой и был город Троицк. Южный Урал вобрал в себя черты искусства нового времени и сохранил архитектурные сооружения, имеющие след столь уникального стиля, как модерн.

## 2.2 Модерн в архитектуре Троицка

Троицк – город старых купеческих особняков и одноэтажной застройки. Среди неухоженного и полуразрушенного частного сектора то и дело виднеется очередной памятник архитектуры.

В конце XIX – начале XX века территориальный рост Троицка, входившего в состав Оренбургской губернии, оставался довольно сдержанным. Современники описывали его как город, который при взгляде со стороны почти не выделялся на фоне равнинного ландшафта: над невысокой застройкой поднимались лишь колокольни нескольких церквей, минареты татарских мечетей да силуэт женского монастыря на окраине. Вся же остальная масса зданий, по их замечаниям, «едва намечалась» сплошным массивом приземистых домов [37].

Одной из причин такой сдержанной динамики было то, что через город прошла не главная магистраль региона – Самаро-Златоустовская железная дорога, а лишь её ветка на Кустанай, построенная несколько позже. Тем не менее даже в этих условиях Троицк оставался вторым по величине населённым пунктом губернии, уступая только Челябинску. Своим значением он был обязан прежде всего роли крупного центра восточной торговли. Согласно документам таможенных пунктов: регистрационным журналам, описям досмотра, наиболее оживлённый товарообмен связывал Троицк с Бухарским эмиратом [60].

Сам город Троицк возник в 1743 году на пересечении торговых путей, что уже тогда обеспечило ему постоянное пребывание купцов, постоянные потоки товара и сравнительную однородность населения.

На рубеже XIX-XX веков Троицк становится также и промышленным городом, но сохраняет свою купеческую направленность. На начало XX века в Троицке проживало более 23 тысяч жителей. Троицк к тому времени представлен крупными купцами, такими как Яушевы, Кутузов, Сенокосов, Гладких, Бакиров, Гафуров, Валеев, Лазарев, Башкиров и другие. Город тогда еще не имел железнодорожного сообщения с остальной Россией, сообщение шло по почтовым дорогам. В

1909 году купцы и промышленники Путилов, Соловейчик, Денисов и другие создают «Общество Троицкой железной дороги» и 18 октября 1911 года она открылась. С открытием железнодорожного сообщения, как писали тогда, «в город на железном коне ворвалась промышленность». В этом же году в Троицке начала работать первая электростанция.

Именно благодаря этим династиям, в особенности Яушевым и Башкировым, центральная часть города начала заметно преображаться: именно они приглашали архитекторов для постройки зданий, в новом для того времени стиле – модерн, который, как уже отмечено выше, отличался особой функциональностью для торговых центров. Благодаря крупным вложениям купеческих гильдий Троицк постепенно становится одним из культурных городов Южного Урала.

В отличие от Челябинска, торговый город Троицк был существенно компактнее, его сравнительно небольшие размеры позволили историческому центру сохранить до наших дней целый ряд архитектурных сооружений начала XX века, многие из которых сегодня признаны объектами культурного наследия Российской Федерации.

Так, город Троицк имел большое значение среди других городов Южного Урала и был крупным торговым центром, что делало его население весьма обеспеченным. Купеческая прослойка стала основным заказчиком для постройки сооружений нового типа и с современными архитектурными особенностями. Потребности в создании специализированных торговых зданий способствовали началу строительства зданий в стиле модерн и стали основой для привлечения в город профессиональных архитекторов, под руководством которых город и приобретал новый архитектурный облик.

Сегодня Троицк по-прежнему располагает значительным количеством памятников провинциального модерна. Среди всех сохранившихся сооружений этого стиля самым выразительным,

бесспорно, является здание гостиницы Башкирова (см. Приложение 1, Рис. 12), возведённое в 1909 году.

О том, насколько своевременным оказалось решение Башкирова, свидетельствуют воспоминания современников. По их словам, в городской управе известие о намерении купца строить именно гостиницу, а не очередной торговый дом, было воспринято с большим одобрением: город остро нуждался в новых заезжих дворах и гостиничных номерах. Работа закипела так, что не только рядовые обыватели, но и степенные отцы города были потрясены тем, в каком темпе шло строительство. «Буквально на глазах росли этаж за этажом и параллельно с кладкой стен, почти в след, велись отделочные работы», – писал один из очевидцев [57].

Необходимость строительства в Троицке крупной гостиницы была продиктована самим статусом города. Богатый купеческий центр, куда регулярно съезжались торговые люди из самых отдалённых губерний, остро нуждался в помещении, способном принять состоятельную публику. Новая гостиница и стала таким местом: здесь предпочитали останавливаться биржевики, банкиры, золотопромышленники – словом, люди с солидным капиталом, купцы не ниже первой гильдии.

Современники ценили архитектурные достоинства троицкой гостиницы отнюдь не только за внешнюю красоту. Показателен случай 1916 года: Башкирову поступило от банка предложение продать здание за 185 тысяч золотых рублей. Однако купец ответил отказом. Гостиница, славившаяся комфортабельными номерами, роскошной отделкой интерьеров и выполнявшая, по сути, функции биржевой, была для него не просто доходным предприятием. Горожане восприняли этот отказ как жест уважения к Троицку, что лишний раз подчёркивает значимость здания для городского сообщества.

Конструктивно здание решено в духе своего времени. Оно выстроено из полнотелого красного кирпича, с опорой на продольные несущие стены и ленточный бутовый фундамент. Над подвалом и на лестничных клетках

уложены бетонные своды по металлическим балкам. В плане гостиница представляет собой прямоугольник; она трёхэтажная, с развитым подвалом. На первом этаже изначально размещался ресторан, второй и третий отводились под номера. Главный, южный фасад решён симметрично, с подчёркнутой центральной осью, а в его декоре, помимо кирпичной кладки, применены изящные отливки из гипса и алебаstra, свидетельствующие о высоком мастерстве исполнителей.

Сегодня гостиница Башкирова утверждена как объект культурного наследия федерального значения, что говорит о значимости данного сооружения как уникального архитектурного произведения искусства. Этот объект не только здание, построенное в связи с развивающимися в то время тенденциями архитектуры, но и важный элемент культуры нашего края, свидетельствующий о ее богатстве.

Однако гостиница – не единственное архитектурное украшение Троицка. Заметный вклад в формирование облика города внесла известная купеческая династия Яушевых, которая, как уже упоминалось ранее, активно развивала торговлю в Челябинске. Не менее деятельное участие принимали Яушевы и в застройке Троицка: на их средства здесь было возведено несколько магазинов, а также целый ряд других зданий торгового и жилого назначения. Наиболее значительной из этих построек стал пассаж братьев Яушевых (см. Приложение 1, Рис. 13), построенный в 1911 году и выдержанный в характерных для модерна формах.

Главный фасад здания организован вокруг двух выразительных портиков с ионическими колоннами большого ордера, поднимающихся на высоту второго и третьего этажей. Каждый из них увенчан разорванным фронтоном, за которым помещён аттик с небольшими фронтончиками, также решёнными в разорванной форме. В пространстве между колоннами располагается широкое окно с полуциркульным верхом; его плоскость пересекает широкий горизонтальный импост, создающий дополнительное членение. Само окно заключено в простой наличник, декорированный

замковым камнем. Пассаж братьев Яушевых, построенный по проекту архитектора А. А. Федорова, представляет собой редкий для уездного города образец декоративного модерна и по праву считается уникальным явлением в провинциальной архитектуре.

Торговый дом на ул. Климова, 34 (см. Приложение 1, Рис. 14) относится к началу XX в. Это типичный пример модерна с большими прямоугольными окнами, гладкими простенками и рустованными пилястрами между окнами. Здание завершено высоким аттиком с накладным декором в виде филенок и арок.

Как отмечает Е. В. Пономаренко, к началу XX века относится строительство усадьбы с лавкой, расположенной на ул. Советской, 105/ул. Климова, 13. Раньше вся эта территория принадлежала Торговому дому М. М. Кутузова с сыном. Это одноэтажное здание, композицию уличных фасадов которого венчает массивный аттик. Характерной деталью, указывающей на принадлежность постройки к стилю модерн, являются оконные проёмы, обрамлённые необычно широкими наличниками [45, с. 154].

Одним из выразительных образцов купеческой усадьбы в провинциальном модерне, для которого свойственно активное использование лепнины и насыщенного декора, выступает здание по адресу ул. 30 лет ВЛКСМ, 6 (см. Приложение 1, Рис. 15) [22]. Оно было возведено в 80-х годах XIX века и представляет собой двухэтажный дом с невысоким первым этажом. Этажи разделяет широкий горизонтальный пояс, заполненный лепными элементами. Нижний этаж оштукатурен «под руст», оба этажа декорированы пилястрами: внизу они рустованные, вверху – с лепниной растительного характера. Завершается здание профилированным карнизом и тремя полукруглыми фронтонами, под которыми проходит лепной фриз. Оконные проёмы имеют лучковое очертание; на первом этаже их обрамляют рамочные наличники с замковым камнем, а на втором – лепные наличники с барочным верхом.

Фронтоны поддержаны аттиками с лепниной, соединённые декоративной решёткой. Крыльцо имеет навес, который опирается на решетчатые кронштейны.

В деревянной архитектуре южноуральского модерна декоративные приёмы нового стиля органично соединялись с традиционной резьбой деревянных фасадов. Нередко мастера переносили в дерево формы, подсмотренные в каменных постройках, например, башенки и бельведеры. Особенно выразительно эти заимствования проявились в купеческих особняках.

К числу наиболее выразительных образцов деревянного модерна в Троицке можно отнести особняк, расположенный по ул. 30 лет ВЛКСМ. В композиционном отношении он представляет собой традиционный дом с мезонином, где первый этаж выполнен из камня и намеренно занижен, а второй, деревянный, обшит тёсом. Фасад декорирован резными лопатками, а пространство между ними заполнено двумя окнами в богатых наличниках. Не менее интересен и дом купца Степанова на улице Красноармейской, 57, построенный в 1910 году в стилистике модерна. Его облик определяют крупные стрельчатые фронтоны с вписанными в них чердачными окнами, а карниз и наличники щедро украшены декоративной резьбой.

Дом Петра Степанова стоит на кирпичном цоколе с фигурной кладкой. Бревенчатое, рубленое "в обло" здание акцентировано угловыми ризалитами с крупными трёхчастными окнами. Яркой особенностью здания являются цилиндрические крыши, ограниченные на уличных фасадах килевидными дощатыми шипцами, декорированными накладным орнаментом в псевдорусском стиле. Дом П. Е. Степанова запоминается своими наличниками, характер начертания резного декора уже близок к графике модерна.

Среди построек загородного типа, воплотивших в себе черты деревянного модерна, выделяется дачный ансамбль братьев Яушевых (см.

Приложение 1, Рис. 15), возведённый в окрестностях Троицка в 1896 году. Центральное сооружение усадьбы было поставлено на живописном берегу реки Уй. Оно представляет собой двухэтажный объём, причём верхний этаж решён как неполный. Именно там изначально размещался гарем – помещение, отражавшее традиционный уклад жизни купеческой семьи. В плане здание прямоугольное, а по всему его периметру устроена открытая галерея, защищённая сверху навесом. Завершается постройка вальмовой крышей сложного силуэта, которую венчают несколько декоративных башенок со шпилями, что придаёт всему сооружению выразительный и легко узнаваемый силуэт.

После Октябрьской революции имение было национализировано советской властью, в нём располагался дом отдыха. В 1926 году в имении открыли санаторий для туберкулёзных больных. В 1990-е гг. санаторий прекратил работу. В 1995 году дача Яушевых признана объектом культурного наследия федерального значения. Летом 2002 года пожар уничтожил главное деревянное строение дачи.

Как подчёркивает М. В. Нащокина, архитектура московского модерна при всём своём новаторстве в области материалов и объёмных решений во многих случаях оставалась подчёркнуто фасадной. Для заказчиков оформление уличного фасада служило своего рода визуальным заявлением о собственном статусе, достатке и художественном вкусе – «лицо дома» выполняло функцию визитной карточки владельца [42, с. 34]. Эта особенность в полной мере проявилась и на Южном Урале. Внутренняя планировка домов здесь оставалась по преимуществу традиционной и нередко несла на себе отпечаток этнической специфики. Ярким подтверждением тому служит уже упоминавшаяся дача Яушевых под Троицком: на её верхнем этаже был устроен гарем, который в точности воспроизводил планировку, типичную для татарских жилых домов [42].

В целом, активное развитие промышленности и торговли на Южном Урале, и, в частности, в городе Троицк, сыграли большую роль в

формировании нового архитектурного облика края. Потребности торгового сословия дали возможность для проникновения новых архитектурных тенденций в отдаленные регионы и позволили сформировать новое культурное пространство. Состоятельные купцы охотно финансировали возведение современных построек и приглашали для их проектирования дипломированных зодчих. Троицк, будучи значительным узлом меновой торговли и, как следствие, городом весьма обеспеченным, располагал всеми возможностями для сооружения уникальных зданий в духе модерна, которые несли в себе прежде всего практическое, коммерческое назначение, но при этом обязательно включали элементы нового стиля.

Таким образом, модерн оставил в архитектуре Троицка довольно заметный след. Об этом свидетельствуют ряд некоторых уникальных для данного стиля архитектурных особенностей: арки, балконы, фронтоны, колонны, декоративная лепнина с изображением природных мотивов. Именно благодаря таким постройкам Троицк и сегодня воспринимается как часть культурного достояния Южного Урала, сохранившая в своём облике черты дореволюционного модерна. В городе и сейчас можно встретить немало зданий, возникших на волне новых художественных веяний, но при этом сумевших сберечь неповторимый колорит и своеобразие южноуральской архитектурной школы.

Стиль модерн достаточно стремительно получил широкое распространение и нашел свое отражение не только в столичных городах России, но и проник в отдаленные территории. Южный Урал не остался в стороне от этого процесса и воспринял новые веяния в архитектуре и оформлении интерьеров. Главными проводниками стиля здесь выступили представители торгово-промышленного капитала, на чьи средства и возводились сооружения нового типа. Особого внимания среди южноуральских городов заслуживает Троицк. Облик его построек, их внешнее и внутреннее убранство в полной мере передают дух эпохи модерна и позволяют утверждать: несмотря на удалённость от столиц и

относительно скромные размеры, город сумел вобрать в себя передовые культурные тенденции и стать одним из тех мест, где по сей день сохраняется архитектурное наследие Южного Урала начала XX столетия.

### **ГЛАВА 3. РЕАЛИЗАЦИЯ ПРОБЛЕМАТИКИ ВЫПУСКНОЙ КВАЛИФИКАЦИОННОЙ РАБОТЫ В ШКОЛЬНОМ ИСТОРИЧЕСКОМ ОБРАЗОВАНИИ**

#### **3.1 Отражение темы в нормативных и программных документах школьного исторического образования**

Вопросы включения регионального компонента в содержание школьного исторического образования приобретают особую актуальность в условиях реализации федеральной и региональной образовательной политики, направленной на формирование гражданской идентичности, патриотизма и устойчивого интереса обучающихся к истории своей малой Родины. Изучение культурного, в частности стиля модерн в провинциальных городах, является неотъемлемой частью этого процесса, позволяя рассмотреть глобальные культурные явления через призму локальной истории.

Целью настоящего параграфа является анализ нормативных и программных документов, а также учебно-методической литературы, в контексте которых рассматривается возможность включения темы выпускной квалификационной работы «Стиль модерн в дореволюционной архитектуре города Троицка: региональный компонент школьного исторического образования» в содержание школьного исторического образования. Несмотря на локальный характер, тема рассматривается и как часть региональной истории Челябинской области, и как отражение более широких процессов, характерных для российской и мировой культуры рубежа XIX-XX века, что обосновывает ее включение в содержание школьного курса в рамках реализации регионального компонента.

Включение тем, отражающих историю и культуру родного края в школьный курс истории, предусмотрено рядом ключевых документов – как

нормативных, так и концептуально-программных. К числу нормативных документов относятся: Федеральный государственный образовательный стандарт (ФГОС) [1] и Указ Президента РФ от 8 мая 2024 года № 314 [2].

Концептуальными в данном контексте следует считать документы, формирующие содержательные, методологические и ценностные подходы к преподаванию истории в школе. К ним относятся: Концепция преподавания истории России [3], определяющая цели и задачи школьного исторического образования; Историко-культурный стандарт (ИКС) [4], конкретизирующий структуру и приоритеты учебного содержания; и Региональный историко-культурный стандарт Челябинской области [5], уточняющий федеральные подходы с учётом историко-культурной специфики региона. Методически оправданно рассматривать их в совокупности, выявляя внутреннюю преемственность и взаимодополнение.

ФГОС и Концепция преподавания истории России закрепляют в качестве целей современного школьного исторического образования уважение к истории России, интерес к прошлому родного края и формирование у школьников исследовательских навыков. Так, в разделе «Общие положения» ФГОС подчёркивается, что стандарт создавался с учётом «региональных, национальных и этнокультурных потребностей народов Российской Федерации» [1, с. 3]. В числе личностных результатов обучения указываются «уважение к своему народу, чувства гордости за свой край» и «осознание сопричастности к судьбе России» [1, с. 9].

Все эти ориентиры находят своё практическое воплощение через развитие у школьников навыков проектной и исследовательской работы, а также через их приобщение к культурной жизни родного края. В Концепции прямо отмечается, что данная работа должна способствовать «формированию целостного восприятия истории страны через изучение значимых для обучающихся региональных и локальных событий» [3, с. 4]. Иными словами, Концепция не просто дублирует требования образовательного стандарта, а выстраивает на их основе более конкретную

и методически проработанную программу действий, определяя пути, по которым региональный компонент может быть встроен в реальную школьную практику.

Всё это формирует надёжную нормативную базу, позволяющую рассматривать архитектурное наследие Троицка как полноценную часть региональной истории.

Свой вклад в обоснование такого подхода вносит и Историко-культурный стандарт, который уточняет методологический ракурс, предлагая опираться на культурно-антропологическое видение исторического процесса. В тексте документа прямо говорится о важности не только освещать «социальную и повседневную жизнь людей различных сословий и социальных групп», но и обращать внимание школьников на памятники материальной и художественной культуры. Иными словами, Стандарт ориентирует учителя на то, чтобы история воспринималась учениками не как абстрактный перечень дат, а как живая ткань, в которую вплетены и быт, и искусство, и архитектура.

Указ Президента РФ от 8 мая 2024 года № 314 закрепляет стратегическое значение исторического просвещения, определяя его как средство «воспитания гражданина и патриота, обладающего знанием и уважением к истории Отечества и своей малой родины» [2, с. 2]. В документе подчёркивается необходимость «использования потенциала образовательных организаций, учреждений культуры и архивов» в целях исторического просвещения и развития интереса к локальной истории [2, с. 6]. Документ вводит обязательства по разработке и применению региональных историко-культурных стандартов, а также стимулирует внедрение краеведческой, исследовательской и музейной деятельности как форм исторического просвещения молодёжи [2, с. 5–7]. Всё это позволяет рассматривать тему выпускной работы как практический и содержательный вклад в реализацию регионального компонента, соответствующий целям государственной образовательной политики.

Региональный историко-культурный стандарт Челябинской области применяет вышеуказанные установки с учётом историко-культурных особенностей региона. В нём специально выделен модуль, посвящённый Южному Уралу в XIX – начале XX вв., в рамках которого предлагается изучать развитие промышленности и торговли, структуру городов и культурную жизнь населения [5, с. 7]. Именно в этом контексте и рекомендуется рассматривать архитектуру как яркое проявление культурных процессов эпохи модерна. Документ также рекомендует использовать музейные, архивные и визуальные источники, что полностью отражает методическую основу данной работы и способствует реализации исследовательской и проектной деятельности учащихся, построенную на анализе фотографий, чертежей и материалов дореволюционной прессы.

Таким образом, современная образовательная политика подчёркивает значимость изучения истории родного края как средства формирования у обучающихся гражданской идентичности, патриотизма и исследовательских умений. Эти ориентиры последовательно отражены в Федеральном государственном образовательном стандарте, Концепции преподавания истории России, Историко-культурном стандарте и других нормативных документах. Включение в учебный курс тем, связанных с историей культуры и архитектуры южноуральских городов второй половины XIX – начала XX века в целом, в том числе стиля модерн в Троицке, напрямую соответствует этим установкам. Тема выпускной квалификационной работы не только отвечает задачам исторического образования, но и может быть эффективно использована в преподавании истории родного края в рамках школьного курса истории. Это подтверждает её актуальность в условиях реализации государственной образовательной политики.

Однако, несмотря на наличие государственной установки, на включение в курс истории тем, связанных с историей родного края, в образовательной практике всё ещё ощущается недостаток учебно-

методических материалов, освещающих архитектурное наследие Челябинской области начала конца XIX – начала XX века. В ходе работы была проанализирована и отобрана литература, содержащая материалы, представляющие практическую ценность для реализации регионального компонента в школьном историческом образовании.

Мы рекомендуем учителям истории использовать научно-популярные и краеведческие издания, которые освещают культурные и повседневные аспекты жизни южноуральских городов в эпоху модерна. Среди таких материалов заслуживает внимания монография В. С. Толстикова, А. Ю. Ерыкалиной «Южноуральские горожане в эпоху культуры модерна (на рубеже XIX-XX вв.)» [57], которая создаёт широкую панораму жизни горожан в исследуемый период, включая становление торгово-промышленного купечества, чьи вкусы и капиталы во многом определили вектор архитектурного развития региона.

Так, в этой работе анализируется изменение культурных запросов и образа жизни купеческого сословия, которое стало основным заказчиком строительства новых типов зданий. Авторы показывают, как изменившиеся условия жизни, рост доходов и новые культурные запросы этого сословия создали благоприятную почву для внедрения новых архитектурных стилей. Этот материал можно использовать на уроке в качестве введения в тему, чтобы показать учащимся, что архитектура модерна была не просто внешним украшением города, а прямым следствием экономического подъёма и социальных амбиций местной элиты, таких как купеческие династии Яушевых и Башкировых. Статья даёт представление о социально-экономических предпосылках распространения стиля модерн на Южном Урале, что является ключом к пониманию причин его появления в провинции. Статья Е. В. Пономаренко «Модерн в архитектуре Троицка» [45] является центральной для предметного разговора о стилевых особенностях зданий; детально раскрывает архитектурные особенности ключевых памятников города: гостиницы Башкирова, пассажа Яушевых,

дома Степанова и других. Автор даёт готовый инструментарий для описания и анализа архитектурных деталей, что делает эту статью незаменимой для организации на уроке работы с визуальными источниками и проведения виртуальной экскурсии.

Также рекомендуем обратить внимание на статью Р. Н. Гизатулина «Торговый Троицк» [25, с. 59-65]. В ней описаны особенности торговой жизни города и её влияние на формирование городской среды. Через призму повседневности купеческого сословия и экономической активности Троицка, учащиеся могут увидеть, как экономика и архитектурный облик города были взаимосвязаны в эпоху модерна.

Для использования на уроках, посвящённых региональной истории и культуре, представляют интерес материалы, которые освещают стиль модерн как общероссийское и мировое явление, что помогает вписать локальную историю Троицка в широкий контекст. Всё это рассматривается в ряде фундаментальных трудов, среди которых монография В. Г. Власова «Модерн, «стиль модерн»» [21], где автор даёт энциклопедически точное определение стиля, описывает его иконографию и философию. Этот материал можно использовать для объяснения учащимся эстетических принципов нового стиля, его стремления к синтезу искусств и разрыву с традицией. В. С. Горюнов и М. П. Тубли в монографии «Архитектура эпохи модерна: Концепции. Направления. Мастера» [27] рассматривают различные течения внутри стиля, что позволяет показать его неоднородность: от изысканного декоративизма до рациональных форм. Монография даёт представление о многообразии стилистических решений, делая анализ Троицких памятников более многомерным. Этот материал может быть использован учителем для объяснения учащимся отличий, например, декоративного модерна пассажа Яушевых от более рациональных построек. Дополняет картину фундаментальный труд Д. В. Сарабьянова «Стиль модерн» [52], в котором стиль исследуется как целостное художественное направление. Эта работа ценна для проектной

деятельности старшеклассников, позволяя учащимся увидеть его не как монолит, а как живое, развивающееся явление.

Также представляют интерес издания, раскрывающие региональную и провинциальную специфику модерна. Монография Е. А. Борисовой и Т. П. Каждан «Русская архитектура конца XIX – начала XX века» [18] даёт общероссийский контекст, на фоне которого можно рельефно показать особенности провинциального зодчества. В свою очередь, работа Г. А. Найданова, В. В. Савина, А. А. Глошкиной «Модерн Оренбурга» [41] имеет прямое отношение к теме, так как Троицк был частью Оренбургской губернии и развивался в едином архитектурном поле с губернским центром. Материал содержит данные о типологии зданий, региональных архитектурных школах и заказчиках. Этот материал позволяет провести сравнительный анализ и даёт представление об общих чертах и региональных различиях модерна в рамках одной губернии, углубляя понимание феномена «провинциального модерна».

Ценнейшим визуальным источником, незаменимым для подготовки уроков, являются материалы Интернет-ресурсов. Сайты «Культура Урала РФ» [7] и «Общественный фонд Южный Урал» [8] содержат в открытом доступе высококачественные фотографии всех значимых памятников модерна в Челябинской области, включая Троицк. Эти изображения позволяют организовать на уроке полноценную работу с визуальным источником, не прибегая к поиску труднодоступных материалов. Газета «Голос Приуралья», хранящаяся в фондах ОГАЧО, содержит заметки о строительстве и рекламные объявления, которые являются аутентичными свидетельствами эпохи и могут быть использованы для создания эффекта «погружения» в прошлое [11].

Вместе с тем, в современной образовательной практике всё большую значимость приобретает использование мультимедийных форматов, позволяющих повысить мотивацию школьников и сделать усвоение исторического материала более эффективным. Визуальные средства

восприятия информации становятся важным дополнением к краеведческой литературе, особенно в условиях, когда традиционные источники не всегда способны вызвать у обучающихся живой отклик. Мультимедийные ресурсы позволяют представить изучаемую тему более наглядно, эмоционально и связать её с личным опытом учащихся.

В качестве примера подобного ресурса можно выделить научно-популярный проект о культуре и истории Южного Урала «URAL SCIENCE». Проект выпускает серии лекций, которые размещены в группе «Креативные индустрии Урала» на платформе ВКонтакте. Он ориентирован на популяризацию культуры, истории, археологии и этнографии Урала. На площадке проекта размещены разнообразные визуальные и видеоматериалы, благодаря которым история Урала становится для школьников не сухим набором фактов, а живым и увлекательным рассказом.

Применительно к теме нашего исследования особую ценность представляет собой видеоальбом «Уральская горнозаводская цивилизация» [59], авторы которого уделяют внимание разным сторонам жизни региона – от бытового уклада до архитектурного облика и культурной среды. С точки зрения подготовки к урокам, наиболее полезными нам представляются видеолекции А. Р. Татаркиной («Архитектура горнозаводского Урала» [53], «Повседневность горнозаводских поселений» [55]), а также лекция Г. Х. Самигулова «Старые города Урала» [50] и ряд других материалов, вошедших в этот альбом.

Обращение к таким мультимедийным средствам на занятиях помогает учащимся не только глубже усвоить исторический материал, но и пережить эмоциональную сопричастность к прошлому своего края. Благодаря современному формату подачи информация воспринимается образно и живо, а это особенно значимо, когда разговор заходит о культурном наследии и архитектуре родных мест.

Проведённое исследование позволило восполнить существующий дефицит учебно-методических материалов, необходимых для преподавания истории родного края в школьном курсе. В условиях недостаточности разработок, посвящённых архитектурному наследию городов Южного Урала конца XIX – начала XX века, нами была сформирована и систематизирована актуальная информационная база, включающая краеведческие, документальные и мультимедийные материалы. Она ориентирована на практическое применение в образовательном процессе и рекомендована педагогам для включения в школьный курс истории родного края.

Представленные материалы позволяют эффективно организовывать как уроки по истории родного края, так и проектную, внеурочную деятельность, способствуя формированию у школьников исследовательских умений, устойчивого интереса к региональной истории, гражданской идентичности и чувства сопричастности к культурному наследию своей малой родины. Всё это подтверждает методическую значимость и практическую применимость в соответствии с запросами современной образовательной политики.

Проблематика, выбранная нами в рамках выпускной квалификационной работы, напрямую соотносится с целями и приоритетами, зафиксированными в Федеральном государственном образовательном стандарте, Концепции преподавания истории России, Историко-культурном стандарте, Указе Президента РФ от 8 мая 2024 года № 314 и Региональном историко-культурном стандарте Челябинской области.

### 3.2 Методические рекомендации по использованию исследовательского материала ВКР в практической работе учителя

Поскольку тема архитектуры стиля модерн в уездном Троицке в настоящее время недостаточно представлена в учебно-методических материалах, возникает необходимость её методического осмысления и практического включения в содержание школьного исторического образования. Использование материалов, собранных в ходе написания выпускной квалификационной работы, восполнит данный пробел, позволяя раскрыть темы, связанные с культурным наследием, архитектурой и обликом городов Южного Урала, в рамках учебной и внеурочной деятельности. Это будет способствовать не только углублённому изучению региональной истории, но и развитию у школьников исследовательских, аналитических и творческих умений.

Развитие творческих способностей рассматривается сегодня как одна из приоритетных задач исторического образования. История в этом случае перестаёт быть набором абстрактных событий и дат и делает исторический материал более близким и понятным ученикам через конкретные судьбы и зримые образы. Именно эта идея закреплена в Историко-культурном стандарте, где подчёркивается необходимость внимания к достижениям материальной и художественной культуры, к «повседневности человеческой жизни», судьбам «рядовых граждан» и социальных групп, ранее слабо представленных в учебных курсах [4, с. 4]. Отдельно подчёркивается и значимость включения социокультурных аспектов в содержание школьной истории, включая сюжеты, связанные с архитектурой и искусством, как средство формирования полноценного исторического мышления [4, с. 5]. На наш взгляд, такой подход позволяет учащимся не только осмысленно воспринимать прошлое, но и активно включаться в учебную деятельность, формулировать собственные суждения, делать выводы, мыслить нешаблонно.

Схожие установки содержатся в Концепции преподавания истории России. В документе говорится о необходимости обучать школьников анализу источников, умению формулировать и аргументировать собственную позицию [3, с. 7], развивать исследовательский интерес, включать учащихся в проектную деятельность и побуждать их к самостоятельному осмыслению исторических процессов [3, с. 6]. Все эти задачи особенно хорошо решаются при работе с краеведческими, визуальными, документальными источниками, которые помогают раскрыть локальные культурные сюжеты и углубиться в историю родного края и сделать историю личностно значимой.

На основе вышеизложенного представляем ряд методических рекомендаций по использованию материалов ВКР в образовательной практике. Особое внимание уделяется не только содержательному раскрытию темы архитектуры модерна в Троицке, но и формированию у школьников творческого мышления, способности к самостоятельному поиску, анализу визуального исторического материала.

Наиболее эффективными в этом направлении, на наш взгляд, являются следующие приёмы:

1) Методический прием «крючок». Его задача – установить эмоциональную и смысловую связь с содержанием занятия, такой приём позволяет «задать тон» уроку, направить внимание учащихся и создать мотивацию к дальнейшему изучению темы. Он должен вызвать у ребёнка вопросы и ожидание: «О чём пойдёт речь? Почему это важно? Как это связано со мной или с моим краем?».

Рассмотрим возможность использования приема «крючок» в рамках темы «История нашего края в Новое время: Южный Урал в XVII – начале XX вв.», предлагаемой к изучению в 6 классе рабочей программой учебного курса «История нашего края. Южный Урал из древности в XXI век» (2025 г.).

Согласно методическим рекомендациям разработчиков рабочей программы, урок предполагает:

- характеристику традиционных черт и новых явлений в развитии городов Южного Урала;
- раскрытие особенностей культурной жизни региона, включая архитектуру;
- организацию тематической экскурсии (реальной или виртуальной).

Данная тема напрямую связана с историей архитектуры и культуры: распространением нового стиля, деятельностью купечества как заказчика строительства, изменением облика провинциальных городов. Раскрывать данную тему, применяя «крючок», рекомендуем с использованием материалов статьи Е. В. Пономаренко «Модерн в архитектуре Троицка» [45]. Вот несколько методических рекомендаций по применению приема «крючок»:

а) «Архитектурный конструктор». На экране, интерактивной доске учителем выводится набор слов, связанных с содержанием урока. Они могут различаться по стилистике, эмоциональной окраске и даже по части речи. Например, модерн, архитектор, купец, гостиница, пассаж, фасад, декор, линия, орнамент, изгиб, стиль, мода, Башкиров, Яушев, Федоров, кирпич, лепнина, асимметрия и др. Все подобранные слова должны быть понятны по смысловому значению для шестиклассников, вызывать образные ассоциации. Учащимся предлагается рассмотреть слова и попробовать предположить, из каких элементов могло бы сложиться описание необычного здания, и что эти слова объединяет? Какие мысли возникают у них при прочтении данных слов? Какие чувства они вызывают? Используем фронтальную форму работы при обсуждении, наиболее интересные предположения, которые бы сработали для дальнейшей работы с темой, учитель может фиксировать на доске. После обсуждения учитель озвучивает тему урока, соотнося её с высказываниями ребят.

б) «Лицо стиля». Приём можно реализовать несколькими способами: нарисовать на доске силуэт, подготовить заготовку на слайде или использовать печатные карточки для групповой работы. В центре внимания размещается ключевое понятие – «модерн». Это слово должно восприниматься не как абстрактное понятие, а как уникальное явление со своим узнаваемым «лицом» и характером, вызывающее у учащихся ассоциации, связанные с эстетикой, стилем и временем.

Учитель предлагает учащимся подумать: что они представляют, когда слышат слово «модерн»? Что можно увидеть, услышать, почувствовать, глядя на здания, построенные в этом стиле? Кто мог заказать такие постройки? Какие материалы использовались? Ученики по очереди озвучивают свои ассоциации – это могут быть слова, короткие фразы или даже эмоции. Например: красота, плавные линии, природа, богатство, купцы, новый стиль, необычный, цветы на фасаде, европейская мода и др.

Приём также предполагает фронтальную работу, однако при необходимости можно организовать обсуждение в парах или малых группах, а затем собрать ответы вместе. Важно не ограничивать учеников в интерпретации – даже неожиданные или простые ассоциации дают возможность понять, насколько тема воспринимается ими на личностном уровне.

После того как образ в общих чертах сложился, учитель кратко подводит промежуточный итог: какие ассоциации повторялись? какие были самыми точными? какие – неожиданными? Далее озвучивается тема урока и предлагается вернуться к составленному образу на финальном этапе, чтобы соотнести исходные представления с новым знанием, полученным на уроке.

Приём позволяет с первых минут сформировать эмоциональную и смысловую связь с темой, вызвать интерес, а также зафиксировать, с каким уровнем представлений и личных ассоциаций ученики входят в изучение материала.

в) «Историческая тайна». Данный приём направлен на создание эмоционального вовлечения и исследовательской установки учащихся в урок через работу с визуальным источником. Учитель показывает ученикам изображение архитектурной детали одного из Троицких зданий (например, лепной женской маски на фасаде гостиницы Башкирова или плавный растительный орнамент оконного наличника пассажа Яушевых), не раскрывая его сути, и предлагает самостоятельно догадаться, что изображено, где находится и когда создано. Основная задача приёма – не получить точный ответ, а запустить процесс наблюдения, анализа, формулирования гипотез, то есть включить учащихся в познавательный процесс до того, как будет озвучена тема урока. Пример использования приёма приведен в Приложении 2.

2) Методический приём «Архитектурное расследование». Данный приём направлен на формирование у учащихся представления о связи между историческими условиями и архитектурным обликом городов. Его задача – показать, как экономическое развитие (расцвет Троицкой торговли) и социальные амбиции купечества напрямую влияли на застройку, создавая запрос на новый, «модный» архитектурный стиль. Приём позволяет осмыслить архитектуру не как простое украшение улиц, а как результат взаимодействия человеческих амбиций, финансовых возможностей и культурных веяний эпохи.

Применить данный приём рекомендуем в рамках темы «История нашего края в Новое время: Южный Урал в XVII – начале XX вв.», предусмотренной для изучения в 6 классе согласно рабочей программе учебного курса «История нашего края. Южный Урал из древности в XXI век» [5]. Для реализации приёма мы предлагаем использовать видеоматериал проекта URAL SCIENCE – видеолекция «Архитектура горнозаводского Урала», лектор – Татаркина Альфия Рамильевна [53]. Пример использования приёма приведен в Приложении 3.

3) «Ролевая игра». Данный приём позволяет ученикам представить себя на месте людей, живших в определённую историческую эпоху, посмотреть глазами исторических личностей, представителей разных социальных слоёв на исторический контекст времени. Это позволяет вовлечь учащихся в осмысленное «проживание» темы, когда исторические факты обретают личностный смысл и воспринимаются не отвлечённо, а через внутреннее сопереживание.

Такой подход помогает школьникам понять, почему люди поступали так, а не иначе, какие решения они принимали, в каких условиях жили, с какими ограничениями сталкивались. Через игру ученики учатся видеть ситуацию не под одним углом, а шире, сравнивать точки зрения, замечать противоречия и взаимосвязи. Это формирует более сложное и многогранное понимание прошлого, в котором важны не только события, но и человеческий опыт.

В контексте изучения архитектурного наследия Троицка ролевая игра даёт возможность приблизиться к теме через эмоции, диалог, взаимодействие. Работа в ролевом формате усиливает интерес, развивает умение слушать, высказывать свои суждения, аргументировать, договариваться. Всё это делает ролевую игру не только формой работы на уроке, но и средством формирования внимательного, вдумчивого отношения к прошлому и к другому человеку. Приведем вариант применения методического приёма «Ролевая игра»:

«Исследуй роль». Данный приём можно проводить в малых группах или в парах. Учитель подбирает фрагменты из исторических источников, в которых описываются различные жизненные обстоятельства: строительство нового здания, конкуренция между купцами, приглашение столичного архитектора в провинциальный город, реакция горожан на необычный облик новой постройки. Это может быть судьба конкретного купца-заказчика (Г. А. Башкирова), архитектора (А. А. Федорова) или простого жителя Троицка, впервые увидевшего здание в стиле модерн.

Перед каждым фрагментом обязательно прописываются вопросы лично ориентированного характера, которые помогают сосредоточиться ученикам на понимании позиции, описанной во фрагменте.

На следующем этапе проводится обсуждение. Учащиеся выступают от лица своих «героев», формат определяет учитель – собрание, слушание, дебаты, обсуждение установленной общей проблемы.

Приём «Исследуй роль» можно использовать на уроке в 6 классе по теме «История нашего края в Новое время: Южный Урал в XVII – начале XX вв.», предусмотренной для изучения согласно рабочей программе учебного курса «История нашего края. Южный Урал из древности в XXI век» (2025 г.) [5]. Либо же в 10 классе в курсе истории России, изучая культуру Серебряного века. Предлагаем использовать материалы статьи Е. В. Пономаренко «Модерн в архитектуре Троицка» и монографии В. С. Толстикова, А. Ю. Ерыкалиной «Южноуральские горожане в эпоху культуры модерна». Пример использования приёма для урока в 10 классе приведен в Приложении 4.

В нашей выпускной квалификационной работе мы разработали внеурочное занятие «Архитектурный модерн в облике Троицка» для учащихся 6 класса (Приложение 5). Оно было ориентировано на знакомство учащихся с архитектурным стилем модерн: его характерными линиями, декором, а также с именами заказчиков и архитекторов, создавших облик дореволюционного Троицка. В работе использовались адаптированные под возрастные особенности детей визуальные исторические материалы, фотографии и фрагменты статей. Главная цель состояла в том, чтобы пробудить у ребят интерес к культурному наследию родного города, помочь им в простой и наглядной форме увидеть и оценить красоту окружающих их зданий.

Все описанные выше методические находки и приёмы решают не только задачу передачи исторических знаний. Они работают на развитие у

школьников разносторонних учебных навыков – умения сравнивать, анализировать, рассуждать. Благодаря им работа на уроке строится вокруг живого, неравнодушного отношения к прошлому, а сам материал воспринимается как лично значимый, а не просто как параграф из учебника.

Когда ученик всматривается в фотографию старого здания, обсуждает, чем жил город сто лет назад, или входит в роль купца или архитектора, он уже не просто усваивает информацию – он начинает думать, строить предположения, искать собственные объяснения. Именно через такие формы работы прошлое перестаёт быть абстрактным и наполняется конкретными образами: эстетическими предпочтениями эпохи, деловыми интересами, судьбами реальных людей. А это особенно ценно, когда речь заходит об истории малой родины.

Таким образом, методические приёмы, направленные на развитие творческой мысли, позволяют воспитывать у школьников глубокий и осмысленный интерес к прошлому своего края. Они не ограничиваются механическим заучиванием, а учат формулировать свою позицию, замечать нити, которые связывают историю большой страны с историей отдельно взятого города. Подобные подходы естественно вписываются в структуру любого урока и делают его насыщеннее, ярче и ближе каждому ученику.

## ЗАКЛЮЧЕНИЕ

При изучении локальных процессов, таких как проникновение стиля модерн в архитектуру отдельного провинциального города, важно проводить параллели с глобальными процессами на уровне всей страны, понимать причины возникновения и стремительного распространения этого художественного направления в мире и в России. Для этого нами были выделены и исследованы история возникновения и основные стилистические особенности модерна.

Возникший на рубеже XIX – XX веков стиль модерн был частью общеевропейского культурного движения, став реакцией на индустриализацию, массовое производство и технологический прогресс. Он объединял искусство и ремесло, подчеркивал индивидуальность и оригинальность, стремился к синтезу эстетики и функциональности. Зародившись в Англии, он быстро распространился по всей Европе, в каждой стране получая своё название и обретая национальные черты. Его отличительными особенностями стали нестандартные формы, изогнутые линии, богатая декоративность, стремление к слиянию ремесла и искусства, тяготение к природным мотивам, широкое применение инновационных материалов и эксперименты со светом и формами.

В России этот стиль получил наименование «модерн» или «новый стиль» и имел достаточно широкое распространение не только в столичных городах, но и в отдалённых от центральной части страны губерниях. Его специфика была обусловлена взаимодействием трёх ключевых факторов: появлением нового класса заказчиков в лице торгово-промышленной буржуазии, технологической революцией в строительном деле и обращением к национальной художественной традиции. Наиболее полно русский модерн раскрылся в двух столичных центрах, сформировавших контрастные архитектурные школы, – декоративном, камерном модерне купеческой Москвы и строгом, монументальном модерне имперского

Петербурга. Эти столичные образцы через посредство профессиональных журналов, путешествующих заказчиков и приезжающих в провинцию архитекторов начали своё распространение по всей стране, достигая и отдалённых от центра губерний. Таким образом, модерн стал уникальным интернациональным явлением, объединившим стремление к синтезу искусства и ремесла с новаторскими технологическими решениями, а его национальные варианты, сложившиеся в разных странах, сформировали единый художественный язык, оказавший значительное влияние на последующее развитие мировой архитектуры и дизайна.

Модерн достаточно стремительно распространялся по миру, это не могло не коснуться и России, в частности, городов Южного Урала и Троицка. Отдаленные губернии также стали территориями, где культура модерна начала XX века нашла отражение в уникальных сооружениях архитектуры. Архитектура в губерниях меняет свой облик под влиянием следующих тенденций: доминирование каменной застройки, здания в несколько этажей, появление новых типов построек, привлечение профессиональных архитекторов, одним из которых был талантливый специалист А. А. Федоров. На Южном Урале строительство зданий в стиле модерн было поддержано торгово-промышленными слоями населения, что и дало возможность ему развиваться в крупных и богатых городах. Благодаря этому появились следующие типы сооружений: доходные дома, торговые дома, финансово-кредитные учреждения, промышленные здания и здания первых строительных «компаний», которые были спроектированы по заказу и оборудованы под торгово-промышленные нужды. Яркими примерами торговых домов служат пассаж братьев Яушевых в Троицке (1911 г.) и их же пассаж в Челябинске (1913 г.), магазин Валеева в Челябинске (1911 г.). К числу гостиничных зданий относится гостиница Башкирова в Троицке (1909 г.), а также гостиница «Астория» в Уфе (1910–1911 гг.). Примером доходного дома может служить особняк Архипова в Челябинске (1911 г.), а к финансово-кредитным учреждениям – здание

Общества взаимного кредитования в Уфе (1912 г.). В связи с этим выделяются следующие специфические черты архитектуры модерна в таких городах Южного Урала: меньшая масштабность, строительство с небольшим опозданием от столичных городов, высокая плотность каменной застройки в центральных кварталах, слияние с предшествующим стилем – эклектикой, привлечение профессиональных архитекторов и инженеров для проектирования уникальных зданий. Наглядным примером такого сочетания может служить торговый дом Валеева в Челябинске (1911 г., арх. А. А. Федоров), где часть корпусов решена в духе эклектики, а часть – уже с явными чертами модерна. Так, общественные потребности сделали его доступным для отдаленных территорий и позволили отразить культурные тенденции начала прошлого столетия в южноуральских городах.

Особое значение среди городов Южного Урала для развития и распространения стиля модерн получил город Троицк. Провинциальный Троицк имел большое значение среди других городов Оренбургской губернии и был крупным центром на пересечении торговых путей. Особую роль в распространении модерна в Троицке играла купеческая прослойка, именно она стала основным заказчиком и спонсором для постройки сооружений нового типа и с современными архитектурными особенностями. Потребности в создании специализированных торговых зданий и гостиничных объектов для приезжающих торговцев, промышленников и банкиров способствовали началу строительства зданий в стиле модерн и стали основой для привлечения в город профессиональных архитекторов, под руководством которых город и приобретал новый архитектурный облик. Архитектурные сооружения этого города служат ярким примером отражения стиля модерн, поскольку ряд зданий созданы, учитывая уникальные особенности данного стиля. Арки, балконы, фронтоны, колонны, декоративная лепнина с изображением природных мотивов – те детали, по которым в городе Троицк можно узнать

характерные черты модерна. Среди наиболее ярких памятников можно выделить гостиницу Башкирова (1909 г.), пассаж братьев Яушевых (1911 г.), торговый корпус на улице Советской и дом Петра Степанова (1910 г.). Дореволюционная архитектура этого города сохраняет в себе особенности стиля модерн и делает его местом, где сохраняется культурно-архитектурное наследие Южного Урала, где ярко отражены новые веяния начала XX века вместе с сохранением самобытности региональной архитектуры.

Таким образом, изучив особенности стиля модерн в дореволюционной архитектуре города Троицка, можно заключить, что он имел ярко выраженные региональные черты, сформировавшиеся под влиянием как общероссийских культурных тенденций, так и местных экономических условий. Ведущая роль купечества как заказчика, привлечение профессиональных архитекторов и ориентация на столичные образцы, адаптированные к провинциальному контексту, предопределили своеобразие архитектурного облика города. Специфика повседневности и деловой жизни Троицка, крупного центра меновой торговли, нашла прямое отражение в типологии построек, где доминировали здания коммерческого назначения.

Методическая часть выпускной квалификационной работы подтвердила практическую значимость обращения к теме архитектурного наследия Троицка в школьном историческом образовании. Проведённый анализ нормативных и программных документов показал, что заявленная тема напрямую соответствует целям и задачам, зафиксированным в Федеральном государственном образовательном стандарте, Концепции преподавания истории России, Историко-культурном стандарте, Указе Президента Российской Федерации от 8 мая 2024 года № 314 и Региональном историко-культурном стандарте Челябинской области. Во всех этих документах подчёркивается значимость регионального компонента, внимание к локальной истории, культурному наследию и

опыту «рядовых людей» – купцов, архитекторов, горожан, что полностью соответствует тематике настоящей работы.

Разработанные методические приёмы направлены на развитие творческого, аналитического и исследовательского мышления учащихся. Их применение позволяет сделать исторический материал не только более доступным, но и личностно значимым для школьников. В рамках работы были предложены приёмы, рассчитанные на вовлечение учащихся в активную познавательную деятельность: от визуальных ассоциаций и эмоционального «входа» в тему (приём «крючок» с вариантами «Городская мозаика», «Лицо стиля», «Историческая тайна»), до анализа связи исторических условий и архитектурного облика (приём «Архитектурное расследование») и глубинного осмысления исторических позиций через ролевое взаимодействие (приём «Исследуй роль»). Все они ориентированы на разные возрастные группы и позволяют гибко встраивать локальные сюжеты в структуру школьного курса истории.

Таким образом, проведённое исследование подтвердило не только актуальность выбранной темы, но и её методическую реализуемость в практике школьного преподавания. Представленные в работе материалы и разработки могут быть использованы как в рамках учебного курса «История родного края», так и при проектной, внеурочной и музейной деятельности.

## СПИСОК ИСПОЛЬЗОВАННЫХ ИСТОЧНИКОВ

### I. Нормативно-правового характера:

1. Федеральный государственный образовательный стандарт среднего общего образования : утв. приказом Минобрнауки России от 17 мая 2012 г. № 413 (в ред. от 29 дек. 2014 г.) [Электронный ресурс]. – URL: <https://fgos.ru> (дата обращения: 13.05.2025). – 32 с.

2. Указ Президента Российской Федерации от 8 мая 2024 г. № 314 «Об утверждении Основ государственной политики Российской Федерации в области исторического просвещения» [Электронный ресурс]. – Режим доступа: <http://www.kremlin.ru/acts/news/74066> (дата обращения: 16.05.2025).

3. Концепция преподавания учебного курса «История России» в образовательных организациях Российской Федерации [Электронный ресурс]. – Утв. 23 окт. 2020 г. – URL: [https://shkola5pytyax-r86.gosweb.gosuslugi.ru/netcat\\_files/30/69/Kontsepsiya\\_po\\_istorii\\_2\\_.pdf](https://shkola5pytyax-r86.gosweb.gosuslugi.ru/netcat_files/30/69/Kontsepsiya_po_istorii_2_.pdf) (дата обращения: 13.05.2025). – 9 с.

4. Историко-культурный стандарт. – Проект рабочей группы по подготовке концепции нового учебно-методического комплекса по отечественной истории [Электронный ресурс]. – URL: <https://historycivic.ru/upload/iblock/1d4/1d4941c4f7fc48c9e8fd38f48abf28d7.pdf> (дата обращения: 13.05.2025). – 51 с.

5. История родного края. Челябинская область (Южный Урал): концепция преподавания и региональный историко-культурный стандарт / под ред. В. М. Кузнецова. – Челябинск : Край Ра, 2022. – 84 с.

6. История родного края. Южный Урал из древности в XXI век: программа учебного курса для общеобразовательных организаций Челябинской области (основное общее образование) / ред. П. А. Глинских, В. М. Кузнецов. – Челябинск: Край Ра, 2025. – 34 с.

II. Визуальные:

7. Культура Урала РФ // URL: <https://uralcult.ru/arhitekturnye-stili-na-urale-modern> (Дата обращения: 16.05.2025).

8. Общественный фонд Южный Урал // URL: <https://pik174.ru/> (Дата обращения: 10.05.2025).

III. Источники личного происхождения:

9. Бенуа, А. Н. Мои воспоминания : в 5 кн. / А. Н. Бенуа ; изд. подгот. Н. И. Александрова и др. – Изд. 2-е, доп. – Москва : Наука, 1990. – Кн. 4–5. – 743 с.

10. Дореволюционный Челябинск в слове современников: Собрание текстов. / Сост. В.С. Боже. – Челябинск: Центр ист.-культ. наследия г. Челябинска. 1997. – 328 с.: ил. – Челябинская энциклопедия. С.195-198.

IV. Печатные издания:

11. ОГАЧО – официальный сайт: «Голос Приуралья» – дореволюционная газета / гл. ред. А.Б. Бреслин. – Челябинск, 1913. – № 216. – URL: <https://archive74.ru/gazetnyy-fond>.

12. ОГАЧО – официальный сайт: «Голос Приуралья» – дореволюционная газета / гл. ред. В.А. Весновский. – Челябинск, 1908. – №223. – URL: <https://archive74.ru/gazetnyy-fond>.

V. Коллекции музеев, электронный каталог:

13. Музей истории города Уфы [Электронный ресурс]. URL: Режим доступа: <https://museum-ufa.ru/> (дата обращения 25.05.2026)

14. Государственный музей архитектуры им. А. В. Щусева [Электронный ресурс]. URL: Режим доступа: <https://muar.ru/> (дата обращения 25.05.2026)

15. Государственный музей истории Санкт-Петербурга [Электронный ресурс]. URL: Режим доступа: <https://www.spbmuseum.ru/> (дата обращения 25.05.2026)

Литература:

16. Антипин, Н. А. Край, заслуживший свои победы / сост. : Н. А. Антипин, Г. Х. Самигулов. – Челябинск, 2019. – 204 с.

17. Антонова, Е. Л. Самобытный характер русского модерна первой половины XX века / Е. Л. Антонова, Ю. В. Самофал // Наука. Искусство. Культура, 2019. – №4. – С. 5-13.

18. Борисова, Е. А. Русская архитектура конца XIX - начала XX века / Е. А. Борисова, Т. П. Каждан // Институт истории искусств Министерства культуры СССР. – Москва: Наука, 1971. – 240 с.

19. Бирюкова, Е. С. Торгово-предпринимательская деятельность дворян Южного Урала в конце XIX начале XX века (на материалах Уфимской и Оренбургской губерний) / Е. С. Бирюкова // Известия Российского государственного педагогического университета им. А. И. Герцена, 2008. – С.36-43.

20. Бычков, Ю. Н. «Стиль модерн в Челябинске: история и современность» : монография / Ю. Н. Бычков. – Челябинск : Камертон, 2015. – 126 с.

21. Власов, В. Г. Модерн, «стиль модерн» : монография / В.Г. Власов // Новый энциклопедический словарь изобразительного искусства. – СПб.: Азбука-Классика. – 2006. – С. 558.

22. Волошин, М. А. Лики творчества / М. А. Волошин ; изд. подгот. В. А. Мануйлов, В. П. Купченко, А. В. Лавров. – Ленинград : Наука. Ленингр. отд-ние, 1988. – 848 с.

23. Воробьева, Ю. П. Выработка концепции развития регионального образования // Гуманитарные научные исследования. 2018.

№ 2 [Электронный ресурс]. URL: <https://human.snauka.ru/2018/02/24817>  
(дата обращения: 02.03.2026).

24. Гейдор, Т. И. Ф. О. Шехтель и проблемы истории русской архитектуры конца XIX - начала XX века : сборник науч. трудов / Т. И. Гейдор. – Москва, 1988. – 253 с.

25. Гизатулин, Р. Н. Торговый Троицк / Р. Н. Гизатулин // Край, заслуживший свои победы / сост.: Н. А. Антипин, Г. Х. Самигулов. – Челябинск, 2019. – С. 59–65.

26. Гороховская, Е. А. «Южный Урал: историко-культурное наследие и современное состояние» : монография / Е. А. Гороховская, Б. И. Лебедев. – Москва: Наука, 2006. – 114 с.

27. Горюнов, В. С. Архитектура эпохи модерна: Концепции. Направления. Мастера. / В. С. Горюнов, М. П. Тубли. – Санкт-Петербург: Стройиздат, 1992. – 439 с.

28. Евгеньева, А. П. Словарь русского языка : В 4-х т. / РАН, Ин-т лингвистич. исследований // А. П. Евгеньева. – 4-е изд. – Москва : Полиграфресурсы, 1999. Т. 2. К-О. – 702 с.

29. Звагельская, В. Е. Гражданская архитектура Урала второй половины XIX-начала XX века: автореф. диссертации / к.и.н. В. Е. Звагельская. – Екатеринбург, 1985. – 278 с.

30. Кириллов, В. В. Архитектура русского модерна: Опыт формологического анализа: монография / В. В. Кириллов. – Москва: МГУ имени М. В. Ломоносова, 1979. – 214 с.

31. Кириченко, Е. И. Архитектурные теории XIX века в России : монография / Е. И. Кириченко. – Москва, 1986. – 112 с.

32. Кириченко, Е. И. Градостроительство России середины XIX - начала XX века: в 3 кн. / Е. И. Кириченко. – Москва: Прогресс-Традиция, 2010. – 612 с.

33. Кириченко, Е. И. Русская архитектура 1830-1910-х годов : монография / И. Кириченко. – Москва : Искусство, 1978. – 399 с.

34. Кириченко, Е. И. Фёдор Шехтель / Е. И. Кириченко. – Москва : Стройиздат, 1973. – 141 с.
35. Кобер, О. И. Некоторые особенности стиля модерн в архитектуре Оренбурга / Вестник Оренбургского государственного университета. – 2014.
36. Купцов, И. В. Канинский Геннадий Георгиевич / И. В. Купцов // Челябинская область : энциклопедия : В 7 т. Т. 3. / И. В. Купцов. – Челябинск : Каменный пояс, 2008. – 682 с.
37. Леготина, А. В. Особенности формообразования архитектуры стиля модерн на Южном Урале / А.В. Леготина // Вестник культуры и искусств, 2017. – №1. – С. 123-128.
38. Михайлова, Л. Г. Архитектура деревянного модерна на Урале / Л.Г. Михайлова // академический вестник УралНИИпроект РААСН. - №4, 2019.
39. Михайлова, Л. Г. К вопросу истории формирования русского деревянного модерна / Л.Г. Михайлова // Академический вестник УралНИИпроект РААСН. – 2019. - №1.
40. Морозова, Е. Н. Эпоха модерна в России: художественная культура и история повседневности : учеб.-метод. Пособие / Е. Н. Морозова. – Саратов : Саратов. гос. ун-т, 2002. – 34 с.
41. Найданов, Г. А. Модерн Оренбурга : монография / Г. А. Найданов, В. В. Савин, А. А. Глошкина. – Оренбург : Оренбургское книжное издательство, 2007. – 112 с.
42. Нащокина, М. В. Московский модерн / М. В. Нащокина. – Санкт-Петербург : КОЛО, 2021. – 796 с.
43. Николаева, С. И. Эстетика символа в архитектуре русского модерна : монография // С. И. Николаева. – Москва: «Директ-Медиа», 2003. – 119 с.
44. Пилявский, В. И. Архитектор Стасов / В. И. Пилявский. – Ленинград : Госстройиздат. Ленингр. отд-ние, 1963. – 252 с.

45. Пономаренко, Е. В. Модерн в архитектуре Троицка / Е. В. Пономаренко // Грамота, 2008. – № 6 (13): в 2-х ч. Ч. II. – С. 153-155.
46. Пономаренко, Е. В. Особенности формирования планировки и культовой застройки торгового города Троицка на Южном Урале / Приволжский научный вестник. – 2012.
47. Пономаренко, Е. В. Православная культовая архитектура Южного Урала в конце XVII - начале XX века / Academia. Архитектура и строительство. – 2016.
48. Рощеня, Д. А. Модерн в русской архитектуре начала XX в. / Д. А. Рощеня // Новый исторический вестник. – 2007.
49. Русакова, А. А. На повороте столетий / А.А. Русакова // Искусство Ленинграда, 1991. – № 3. – С. 49-56.
50. Самигулов, Г. Х. Старые города Урала [Электронный ресурс] // Видеоальбом проекта «Креативные индустрии Урала». – URL: [https://vkvideo.ru/playlist/-206685296\\_4/video-206685296\\_456239064](https://vkvideo.ru/playlist/-206685296_4/video-206685296_456239064) (дата обращения: 16.05.2025).
51. Самигулов, Г. Х. Развитие застройки провинциального города XVIII–XIX вв. (на примере Челябинска) / Г. Х. Самигулов // Культура русских в археологических исследованиях: междисциплинарные методы и технологии. – Омск: Изд-во Омский институт (филиал) РГТЭУ, 2011. – С. 223–232.
52. Сарабьянов, Д. В. Стиль модерн : монография / Д. В. Сарабьянов. – Москва : АСТ, 2025. – 240 с.
53. Татаркина, А. Р. Архитектура горнозаводского Урала [Электронный ресурс] // Видеоальбом проекта «Креативные индустрии Урала». – URL: [https://vkvideo.ru/playlist/-206685296\\_4/video-206685296\\_456239052](https://vkvideo.ru/playlist/-206685296_4/video-206685296_456239052) (дата обращения: 16.05.2025).
54. Татаркина, А. Р. Модерн в архитектуре Южного Урала в начале 20 века // подкаст-лекция. URL: <https://uralscience.mave.digital/ep-68>

55. Татаркина, А. Р. Повседневность горнозаводских поселений [Электронный ресурс] // Видеоальбом проекта «Креативные индустрии Урала». – URL: [https://vkvideo.ru/video-206685296\\_456239053](https://vkvideo.ru/video-206685296_456239053) (дата обращения: 16.05.2025).
56. Тищенко, В. Г. Рецензия на монографию В. С. Толстикова, А. Ю. Ерыкалиной «Южноуральские горожане в эпоху культуры модерна (на рубеже XIX-XX вв.)» / В. Г. Тищенко // Вестник Южно-Уральского государственного университета. Социально-гуманитарные науки, 2017. – №2. – С. 115-117.
57. Толстиков, В. С. Южноуральские горожане в эпоху культуры модерна (на рубеже XIX—XX вв.) : монография / В. С. Толстиков, А. Ю. Ерыкалина. – Челябинск : Изд-во ЧГИК, 2016. – 183 с.
58. Трушников, А. Троицк: исчезнувший и сохраненный / А. Трушников – Челябинск, 2026. – 50 с.
59. Уральская горнозаводская цивилизация : видеоальбом проекта «Креативные индустрии Урала» [Электронный ресурс]. – URL: [https://vk.com/video/playlist/-206685296\\_4](https://vk.com/video/playlist/-206685296_4) (дата обращения: 16.05.2025).
60. Хорохова, Е. В. Формирование архитектурно-пространственной среды Челябинска / Е. В. Хорохова // Издательство ЮУрГУ. – 2020. – №2 (51). – С.90-115.
61. Черепанова, Л. В. «Культурное наследие Челябинского края: проблемы сохранения и развития» : монография / Л. В. Черепанова. – Челябинск : Издательство ЧГПУ, 2010. – 176 с.
62. Шабалина, Н. М. История моего города : учебное пособие / Н. М. Шабалина. – Челябинск: Изд-во ЮУрГУ, 1999. – 243 с.
63. Howard, J. Art Nouveau: Howard International and National Styles in Europe // A. N. Jeremy Howard, – Manchester, New York : Manchester University Press, 1996. – 240 с.

## ПРИЛОЖЕНИЯ

### *Приложение 1*



Рисунок 1 – Особняк С. П. Рябушинского на Малой Никитской, 1900-1903.

Источник: Государственный музей архитектуры им. А. В. Щусева [14]



Рисунок 2 – Дом компании «Зингер», 1902-1904. Источник:

Государственный музей архитектуры им. А. В. Щусева [14]



Рисунок 3 – Витебский вокзал, 1904. Источник: Государственный музей истории Санкт-Петербурга [15]



Рисунок 4 – Магазин Валеева, 1911, А. А. Федоров. Источник: Общественный фонд Южный Урал [8]



Рисунок 5 – Здание Пассажа Яушевых, 1913, А.А. Федоров. Источник:  
Общественный фонд Южный Урал [8]



Рисунок 6 – Особняк Архипова, 1911, А. А. Федоров. Источник:  
Общественный фонд Южный Урал [8]



Рисунок 7 – Дом Данцигера-Высоцкого, 1911-1912, А.А. Федоров.  
Источник: Общественный фонд Южный Урал [8]



Рисунок 8 – Водонапорная башня, Челябинск, 1911-1912, А.А. Федоров.  
Источник: Общественный фонд Южный Урал [8]



Рисунок 9 – Гостиница «Астория», Уфа, 1910-1911, К. Гуськов. Источник:  
Музей истории города Уфы [13]

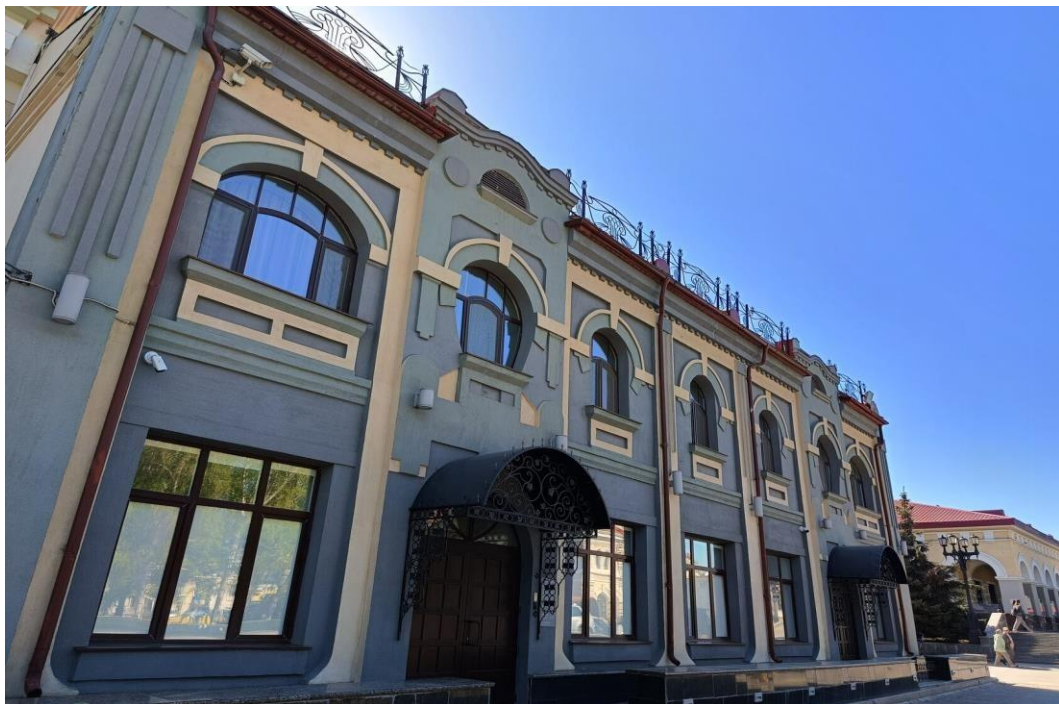


Рисунок 10 – Общество взаимного кредитования, Уфа, 1912, К. Гуськов.  
Источник: Музей истории города Уфы [13]



Рисунок 11 – Здание гостиницы Бристоль, г. Оренбург, 1907. Источник:  
Общественный фонд Южный Урал [8]



Рисунок 12 – Здание гостиницы Башкирова, г. Троицк, 1909, А.А. Федоров.  
Источник: Общественный фонд Южный Урал [8]



Рисунок 13 – Здание пассажа Яушевых, г. Троицк, 1911, А.А. Федоров.

Источник: Общественный фонд Южный Урал [8]



Рисунок 14 – Торговый корпус, г. Троицк, начало XX века. Источник:

Общественный фонд Южный Урал [8]



Рисунок 15 – Жилой дом (Дом Латифа Шариповича Яушева), г. Троицк, 1880-е. Источник: Общественный фонд Южный Урал [8]



Рисунок 16 – Дом Степанова, г. Троицк, 1911. Источник: Общественный фонд Южный Урал [8]

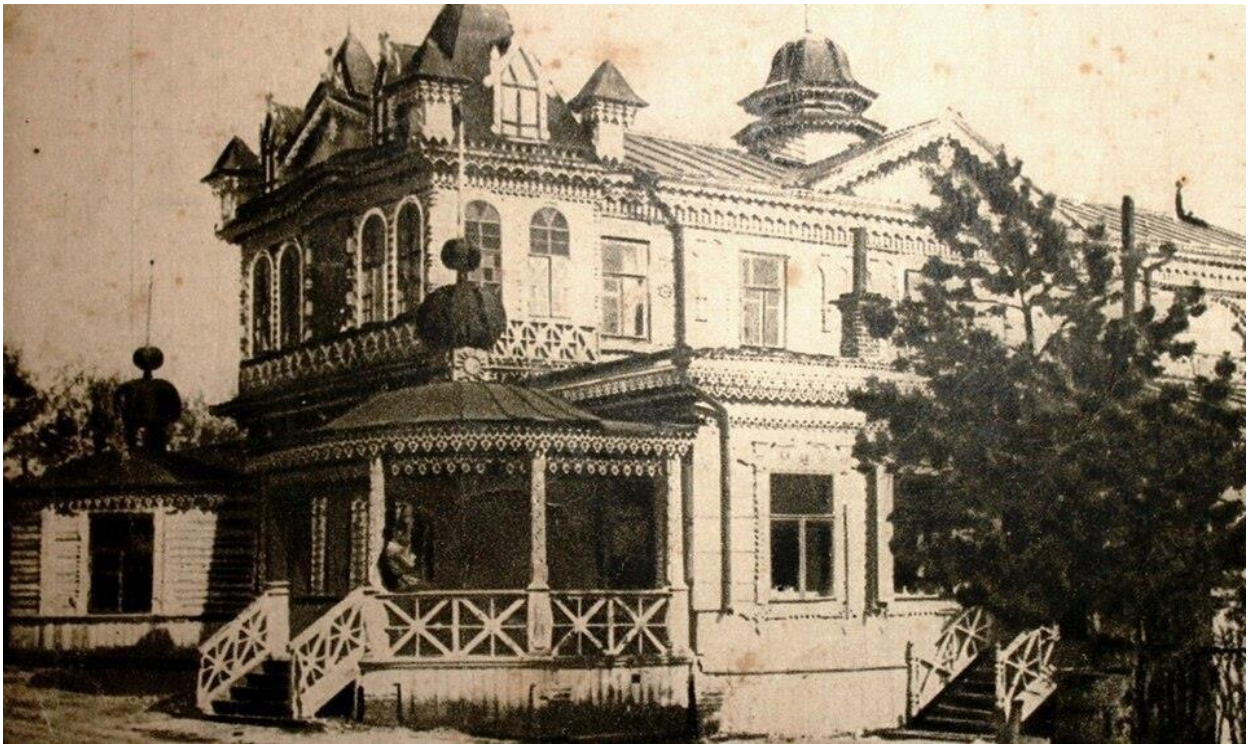


Рисунок 17 – Загородная дача Яушевых (дер.), г. Троицк, 1900. Источник:  
Общественный фонд Южный Урал [8]

### *Приложение 2*

Работая с приёмом «Историческая тайна», в рамках темы «Архитектура и искусство Южного Урала в конце XIX – начале XX века» можно использовать фотографию фрагмента фасада здания гостиницы Башкирова в Троицке. На фото – фрагмент стены с характерными для модерна плавными, изогнутыми линиями, необычным лепным декором в виде растительного орнамента и женской маски, асимметрично расположенными окнами с выразительными наличниками (Рис. 12).

Учащимся предлагается рассмотреть изображение и ответить на вопросы:

– Что здесь изображено?

– Где, по-вашему, сделан снимок? (Если возникнут трудности с предположениями – уточнить вопросом – жилой дом, магазин, гостиница, храм?)

– Чем это здание необычно? Какие детали вам кажутся странными или непохожими на привычные нам здания?

– Кто, по-вашему, мог заказать такую постройку – обычный крестьянин, фабричный рабочий, богатый купец? Почему вы так думаете?

– Когда, как вы думаете, было построено это здание?

После обсуждения учитель задаёт основную загадку:

Это здание появилось в небольшом уральском городе, но оно не было ни заводским цехом, ни жилым баракком. Оно было самым современным, самым комфортабельным местом для приезжих. Здесь останавливались банкиры, золотопромышленники и купцы не ниже первой гильдии. Владельцу предлагали за него огромные деньги, но он отказался, потому что этим зданием он хотел показать не только своё богатство, но и свою любовь к родному городу. Что это за здание, и кто его построил?

Учащиеся высказывают предположения. Учитель не исправляет их, а поддерживает рассуждение. Затем раскрывается суть изображения:

Это – гостиница Башкирова в городе Троицке, построенная в 1909 году по проекту архитектора А. А. Федорова. Заказчиком выступил купец Г. А. Башкиров. Здание построено в стиле модерн, который в начале XX века стал символом делового успеха, современности и прогресса. Архитектор использовал характерные для модерна приёмы: асимметрию фасада, отказ от строгих прямых линий в пользу плавных, изогнутых форм, обильный лепной декор с растительными орнаментами и женскими масками. В этом здании соединилось всё самое передовое: железобетонные перекрытия, водопровод, центральное отопление и роскошные интерьеры.

Учитель может дополнительно рассказать:

Гостиница Башкирова была не просто местом для ночлега. Это была биржевая гостиница, где заключались крупные торговые сделки. Расположенный на пересечении торговых путей в Азию, Троицк был богатым купеческим городом. Чтобы оставаться конкурентоспособным, купцы вкладывали деньги не только в товары, но и в строительство современных зданий. Архитектура для них стала средством заявить о себе, своём статусе и размахе дела. Гостиница Башкирова стала архитектурной жемчужиной не только Троицка, но и всей Оренбургской губернии. Сегодня это здание признано объектом культурного наследия федерального значения.

После этого учитель озвучивает тему урока и предлагает к концу занятия ещё раз вернуться к фотографии – но уже с новыми знаниями:

– Что на этом изображении говорит нам о богатстве и амбициях Троицкого купечества?

– Какие детали фасада связаны с понятием «модерн» и его стремлением подражать природным формам?

– Можно ли в этом здании увидеть признаки «европейской моды», пришедшей в провинциальный уральский город?

Такой приём позволяет через один зрительный образ погрузить учеников в интересную, живую и противоречивую реальность торгового Троицка начала XX века, где сливались мастерство столичных архитекторов, амбиции провинциального купечества и модные веяния мирового искусства.

### *Приложение 3*

Рассмотрим возможность применения приёма «Архитектурное расследование» в рамках темы «История нашего края в Новое время:

Южный Урал в XVII – начале XX вв.», предусмотренной для изучения в 6 классе согласно рабочей программе учебного курса «История нашего края. Южный Урал из древности в XXI век» (2025 г.). Для реализации приёма мы предлагаем использовать видеоматериал проекта URAL SCIENCE – видео лекция «Архитектура горнозаводского Урала», лектор – Татаркина Альфия Рамильевна [53].

Данный приём позволяет учащимся представить, почему в уездном Троицке, вдалеке от столиц, вдруг начали строить здания по последней европейской моде, а затем – понять, как экономические и социальные факторы влияют на архитектурный облик, планировку и выбор стиля. Сначала школьникам предлагается вообразить, что перед ними – провинциальный купеческий город начала XX века, крупный центр торговли с Востоком. Учитель формулирует задание: «Представьте, что вы – успешный троицкий купец. Вы торгуете с Бухарой, Хивой, ваши дела идут в гору. Вам нужно построить новый магазин или гостиницу для приезжих коммерсантов. Каким бы вы хотели видеть это здание? Что оно должно говорить о вас вашим конкурентам и партнёрам?»

После короткого обсуждения учитель включает отрывок из видео лекции проекта URAL SCIENCE [52], в котором рассказывается о том, как развитие промышленности и торговли на Урале создало запрос на новую архитектуру, и как в горнозаводские города и купеческие центры начинает проникать стиль модерн. Ученики фиксируют ключевые причины распространения нового стиля в регионе:

– экономический подъём и рост купеческих капиталов → появление средств на дорогостоящее строительство и приглашение профессиональных архитекторов;

– конкуренция и желание выделиться → архитектура становится «рекламой» и «визитной карточкой» успешного дела;

– культурные связи со столицами → купцы, бывавшие в Москве и Петербурге, стремились воспроизвести увиденную там «моду» у себя в городе.

Далее – возвращение к заданной в начале урока ситуации: учащимся раздаются изображения Троицких зданий (гостиница Башкирова, пассаж Яушевых, дом Степанова) или они выводятся на экран интерактивной доски. Им предлагается, опираясь на полученные из видеофрагмента знания, провести небольшое расследование и ответить на вопросы: «Какие черты нового стиля вы видите на этих фасадах? О чём эти здания могли "рассказать" современникам? Почему купец Башкиров не пожалел денег на приглашение столичного архитектора А. А. Федорова, а не нанял местную артель?» Обсуждение можно провести как устно, так и в виде кратких записей на карточках.

Приём позволяет сформировать у школьников первичное понимание взаимосвязи между экономическим развитием, социальными амбициями и формированием архитектурной среды города, способствует личностному восприятию темы, развивает логическое и причинно-следственное мышление. Кроме того, он даёт эмоционально-наглядный вход в разговор об архитектуре – не как о «внешнем виде зданий», а как о том, почему строили именно так, на чьи деньги, с каким смыслом и зачем. Именно этот подход лежит в основе анализа архитектуры купеческого Троицка эпохи модерна.

#### ***Приложение 4***

Материалы для урока в 10 классе при изучении темы «Культура Серебряного века»

На парту выдаётся фрагмент. Учитель обозначает задачу – попробовать посмотреть на архитектурное и культурное развитие уральской провинции начала XX века глазами людей, которые жили,

строили, торговали, принимали решения и формировали новый облик городов в тот период времени. Задача учеников как исследователей: прочитать предложенные отрывки, постараться понять, что чувствовал и думал человек, чью позицию они будут представлять. На основе прочитанного нужно составить небольшую устную реплику от имени «персонажа» в соответствии с предложенными вопросами. После работы в парах проводится общее «собрание» – ребята выступают от лица своей роли с историями. Цель – понять, насколько по-разному могли воспринимать одни и те же культурные явления люди в одно и то же время.

Фрагмент 1.

**Роль:** Купец первой гильдии, заказчик строительства гостиницы

**Задание:** Внимательно прочтите фрагмент и ответьте на вопросы.

*«Представители торгово-промышленного сословия наиболее смело и живо реагировали на архитектурную моду. Внешняя привлекательность модерна и его популярность у предпринимателей Москвы и Санкт-Петербурга отождествлялись с коммерческой успешностью. <...> Готовность торгово-промышленного сословия платить деньги за создание авторских проектов, использование новейших строительных технологий и современное оснащение дома стало для провинциального зодчества серьёзным стимулом к развитию.»*

(Обобщённый фрагмент на основе монографии В. С. Толстикова, А. Ю. Ерыкалиной «Южноуральские горожане в эпоху культуры модерна»)

**Вопросы:**

– Почему вы решили строить здание именно в «модном» стиле, а не так, как строили отцы и деды?

– Что для вас важнее в новой постройке: её удобство или то, как она выглядит со стороны, её «представительность»?

– Что бы вы ответили конкурентам, которые говорят, что вы зря тратите деньги на «архитектурные излишества»?

Фрагмент 2.

**Роль:** Архитектор, приглашённый из столицы для строительства в Троицке

**Задание:** Внимательно прочтите фрагмент и ответьте на вопросы.

*«Архитектурные достоинства Троицкой гостиницы высоко ценились современниками не только с чисто эстетической точки зрения. В 1916 г. владельцу Башкирову Г. А. местный банк предлагал 185 тысяч рублей золотом. Комфортабельная гостиница, отличающаяся убранством интерьеров, роскошью номеров, являлась биржевой гостиницей. Отказ Башкирова был высоко оценён горожанами как знак уважения к их городу. <...> Планировочная схема гостиницы функционально проста и компактна. Здание прямоугольное в плане, трёхэтажное с обширным подвалом. Первый этаж занимает ресторан, второй и третий – гостиница. В оформлении уличного, южного фасада использованы замечательные по изяществу рисунка и мастерству исполнения отливки из гипса и алебаstra.»*

(Обобщённый фрагмент на основе статьи Е. В. Пономаренко  
«Модерн в архитектуре Троицка»)

**Вопросы:**

– Какие новые материалы и приёмы вы применили в проекте, чтобы угодить вкусам заказчика?

– Почему, на ваш взгляд, заказчик отказался продавать здание, даже когда ему предложили огромную сумму?

– Что вы скажете местным строителям, которые не понимают ваш замысел и привыкли работать «по старинке»?

### Фрагмент 3.

**Роль:** Житель Троицка, мастерской, впервые увидевший новое здание в стиле модерн

**Задание:** Внимательно прочтите фрагмент и ответьте на вопросы.

*«Главный фасад акцентирован двумя ионическими двухколонными портиками большого ордера с разорванными фронтонами в уровне второго и третьего этажей. За фронтонами расположены аттики с маленькими разорванными фронтончиками. Между колоннами находится широкое окно с полуциркульным завершением, которое прорезано широким горизонтальным профилированным импостом. Окно в простом наличнике с замковым камнем. Пассаж Яушевых города Троицка – уникальное сооружение уездной провинциальной архитектуры, построенное архитектором А. А. Федоровым, которое является примером декоративного модерна.»*

(Обобщённый фрагмент на основе статьи Е. В. Пономаренко  
«Модерн в архитектуре Троицка»)

### **Вопросы:**

- Какие чувства у вас вызывает это здание: удивление, восхищение, непонимание, отторжение? Почему?
- Отличается ли эта постройка от того, что вы привыкли видеть в городе? Чем именно?
- Что бы вы рассказали о новом пассаже своим родным, вернувшись вечером домой?

### Фрагмент 4.

**Роль:** Представитель городской управы, обсуждающий проект застройки

**Задание:** Внимательно прочтите фрагмент и ответьте на вопросы.

*«Развитие города Троицка Оренбургской губернии в конце XIX – начале XX веков характерно относительно небольшим территориальным ростом. По воспоминаниям современников в этот период: “Издали Троицк не имеет никакого вида, так как лежит в низменной равнине. Над городом возвышается лишь несколько церковных колоколен да минаретов татарских мечетей, на краю города виднеется женский монастырь, а сам город едва намечается сплошной массой своих низких домов”. Тем не менее, Троицк в этот период был вторым по величине городом в Оренбургской губернии после Челябинска, поскольку являлся значительным пунктом торговли с Востоком.»*

(Обобщённый фрагмент на основе статьи Е. В. Пономаренко  
«Модерн в архитектуре Троицка»)

**Вопросы:**

- Почему город, который со стороны кажется «низким» и невзрачным, остро нуждается в новых, современных зданиях?
- Какие преимущества дают городу постройки вроде гостиницы Башкирова и пассажа Яушевых, помимо их красоты?
- Что бы вы ответили тем жителям, которые считают, что «обойдёмся и без новомодных затей»?

Фрагмент 5.

**Роль:** Купец-старообрядец, конкурент Яушевых и Башкирова

**Задание:** Внимательно прочтите фрагмент и ответьте на вопросы.

*«Становление любой художественной системы обусловлено целым рядом факторов, напрямую влияющих на её своеобразие. В региональном зодчестве, следовавшем за художественными практиками столичных*

*городов и обнаруживающем свою зависимость, нередко весьма оригинально интерпретируются архитектурные формы. <...> На оформление и укоренение принципов модерна в архитектуре уральских губерний существенное влияние имели заказчики. Важнейшими из них стали представители торгово-промышленного сословия, наиболее смело и живо реагиовавшие на архитектурную моду.»*

(Обобщённый фрагмент на основе монографии В. С. Толстикова, А. Ю. Ерыкалиной «Южноуральские горожане в эпоху культуры модерна»)

**Вопросы:**

– Вы ведёте дела по-старому. Зачем, на ваш взгляд, ваши конкуренты тратят огромные деньги на архитектуру? Это честная конкуренция или «показная роскошь»?

– Какие традиционные ценности, по-вашему, разрушает новый стиль?

– Если бы вам пришлось строить новое здание, вы бы последовали их примеру или поступили иначе? Почему?

Фрагмент 6.

**Роль:** Журналист газеты «Голос Приуралья», пишущий о новостройках

**Задание:** Внимательно прочтите фрагмент и ответьте на вопросы.

*«По воспоминаниям современников, “... в городской управе пришли в восторг, узнав о намерении Башкирова строить не какой-нибудь торговый дом, а гостиницу. Городу как воздух нужны были новые постоянные и заезжие дворы, а гостиница и подавно. Скоро пошло дело. Работа закипела так, что не только рядовые обыватели, но и степенные отцы города были потрясены тем, в каком темпе шло строительство.»*

*Буквально на глазах росли этаж за этажом и параллельно с кладкой стен, почти в след, велись отделочные работы”.*»

(Обобщённый фрагмент на основе монографии В. С. Толстикова, А. Ю. Ерыкалиной «Южноуральские горожане в эпоху культуры модерна»)

**Вопросы:**

1. Какие настроения горожан вы отразите в своей статье – энтузиазм, скепсис, гордость за город или что-то другое?
2. Какие аргументы вы приведёте, чтобы убедить читателей, что эти стройки – благо для Троицка?
3. Опишите в двух-трёх предложениях гостиницу так, как будто вы первым сообщаете о её открытии читателям.

Такой формат позволяет старшеклассникам не только закрепить знания о культуре Серебряного века, но и «прожить» её через призму локальной истории, увидеть, как общероссийские тенденции преломлялись в судьбах конкретных людей – купцов, архитекторов, обывателей, формируя неповторимый облик провинциального Троицка.

***Приложение 5***

**Внеурочное занятие «Архитектурный модерн в облике Троицка»**

**Предмет:** История

**Класс:** 6

**Тема занятия:** «Архитектурный модерн в облике Троицка»

**Цель учебного занятия:** сформировать у учащихся представление о стиле модерн как явлении архитектуры начала XX века и его отражении в облике города Троицка, о роли купечества и профессиональных архитекторов в создании архитектурного наследия города.

## **Планируемые результаты:**

**1. Личностные результаты:** способствовать формированию уважительного отношения к культурному наследию, воспитанию интереса к истории родного края, развитию эмоционального отклика на изучаемый материал;

### **2. Предметные результаты:**

1) обеспечить первичное знакомство с характерными чертами стиля модерн в архитектуре;

2) умение определять ключевые памятники Троицка (гостиница Башкирова, пассаж Яушевых);

3) овладение понятиями «модерн», «архитектор», «заказчик»;

4) умение выявлять особенности развития культуры и быта в различные исторические эпохи.

### **3. Метапредметные результаты:**

#### **3.1. Познавательные УУД:**

1) выявлять характерные признаки архитектурного стиля модерн;

2) сравнивать архитектурные объекты, выявляя общие черты и различия;

3) осуществлять реконструкцию исторического облика города на основе визуальных источников.

#### **3.2. Коммуникативные УУД:**

1) участвовать в обсуждении исторических событий и личностей (купечества, архитекторов);

2) представлять особенности взаимодействия людей в исторических обществах;

3) оценивать полученные результаты и свой вклад в общую работу.

#### **3.3. Регулятивные УУД:**

1) владение приемами самоорганизации учебной работы;

2) осуществление самоконтроля и рефлексии полученных результатов;

3) умение ставить себя на место другого человека, понимать мотивы его действий.

**Тип учебного занятия:** нетрадиционный.

**Оборудование и средства обучения:** интерактивная презентация с фотографиями Троицких зданий (гостиница Башкирова, пассаж Яушевых, дом Степанова, торговые ряды для контраста), видеофрагмент виртуальной экскурсии по историческому центру Троицка, магнитная доска для фиксации ключевых терминов и выводов учащихся и экран/проектор.

**Формы организации деятельности учащихся:** фронтальная, групповая.

**Используемые технологии:** системно-деятельностный подход, технология развития критического мышления.

**Основные понятия:** модерн, архитектор, заказчик, купечество, пассаж, доходный дом, особняк.

**Литература для подготовки к учебному занятию:**

1) Пономаренко Е. В. Модерн в архитектуре Троицка // Грамота. – 2008. – № 6 (13). – С. 153-155.

2) Толстиков В. С., Ерыкалина А. Ю. Южноуральские горожане в эпоху культуры модерна (на рубеже XIX–XX вв.). – Челябинск: Изд-во ЧГИК, 2016. – 183 с.

3) История родного края. Челябинская область (Южный Урал): концепция преподавания и региональный историко-культурный стандарт / под ред. В. М. Кузнецова. – Челябинск: Край Ра, 2022. – 84 с.

4) История родного края. Южный Урал из древности в XXI век: программа учебного курса для общеобразовательных организаций

Методы и приемы	Содержание урока	Виды деятельности учащихся	Предполагаемые ответы
Крючок	<p>Ребята, добрый день! Сегодня мы с вами отправимся в путешествие по улицам нашего города, но не по современным, а по тем, какими они были более ста лет назад. Посмотрите на экран</p> <p><i>(демонстрируются два контрастных изображения: строгое здание торговых рядов и изящный фасад гостиницы Башкирова)</i></p> <p>Что общего у этих зданий?</p> <p>А чем они отличаются?</p> <p>Какое из них кажется вам более «современным» для своего времени? Как вы думаете, почему?</p>	Слушают, смотрят на изображения, формулируют ответы	<p>Оба здания находятся в Троицке.</p> <p>Одно выглядит строгим, обычным, без особых украшений, а другое – более нарядным, с какими-то узорами и необычными окнами.</p> <p>Второе, наверное, построено позже, оно кажется более красивым, необычным и новым.</p>
Беседа	Итак, одно здание мы видим строгое, симметричное, почти	Формулируют ответ на вопрос	

	<p>без украшений. А другое – с плавными линиями, лепниной, необычными окнами. Второе здание построено в стиле, который назывался «модерн», что значит «современный». Этот стиль пришёл в Россию из Европы и стал очень популярен среди купцов и предпринимателей.</p> <p>Как вы думаете, почему именно купцы хотели строить такие дома?</p> <p>Совершенно верно! Архитектура стала своеобразной «визитной карточкой» успеха.</p>		<p>Чтобы показать своё богатство, что они не отстают от моды и идут в ногу со временем. Чтобы их магазин или гостиница выделялись среди других зданий и привлекали больше покупателей и постояльцев.</p>
<p>Слово учителя + визуальный анализ</p>	<p>Сегодня мы познакомимся с самыми яркими постройками Троицка в стиле модерн и людьми, которые их создали.</p> <p>1. Гостиница Башкирова (1909 г.).</p> <p>Посмотрите на это здание (фото на слайде). Купец Г. А. Башкиров</p>	<p>Внимательно слушают, рассматривают фотографии, анализируют увиденное, отвечают на вопросы</p>	

	<p>построил самую современную гостиницу в городе. Она была нужна, потому что в Троицк на знаменитые ярмарки приезжало очень много купцов из других городов и стран.</p> <p>– Найдите на фасаде плавные, изогнутые линии, которые напоминают стебли растений.</p> <p>– Какой необычный декор (украшения) вы видите?</p> <p>– Похоже ли это здание на современные отели? Чем именно?</p> <p>Архитектором был А. А. Федоров – профессионал, специально приглашённый из столицы для создания такого необычного, роскошного проекта.</p> <p>2. Пассаж братьев Яушевых (1911 г.).</p> <p>Это был огромный, роскошный магазин, где продавались самые разные товары: от тканей до продуктов. Семья Яушевых была</p>		<p>Окна необычной, как будто скругленной формы, над ними – украшения в виде цветов, листьев и плавных линий. Есть маски – женские головы.</p> <p>Да, похоже на современные отели своей необычностью и красотой.</p>
--	---	--	---

	<p>одной из богатейших купеческих династий всего Южного Урала.</p> <p>– Какие детали фасада сразу бросаются в глаза? (Большие окна-витрины, мощные колонны, обилие лепнины).</p> <p>– Как вы думаете, зачем архитектор спроектировал такие огромные окна на первом этаже?</p>		<p>Большие окна – чтобы все прохожие видели товары прямо с улицы и хотели зайти.</p> <p>Чтобы внутри магазина было светло и просторно. Это была хорошая реклама и привлекало покупателей.</p>
<p>Виртуальная экскурсия с элементами беседы</p>	<p>А теперь, ребята, я предлагаю вам ненадолго стать исследователями и отправиться на виртуальную экскурсию по старому Троицку.</p> <p><i>(учитель включает заранее подготовленный видеофрагмент с панорамой улиц и крупными планами фасадов гостиницы Башкирова, пассажа Яушевых и, для контраста, более ранних купеческих особняков).</i></p> <p>Ваша задача во время просмотра: внимательно смотреть и запоминать детали.</p> <p>После просмотра я задам вам несколько</p>	<p>Смотрят видеофрагмент, концентрируют внимание на деталях. После просмотра делятся впечатлениями, формулируют ответы на вопросы, сравнивают.</p>	

	<p>вопросов.</p> <p><b>(После просмотра)</b></p> <p>– Какие чувства у вас вызвали эти здания?</p> <p>– Представьте себя жителем Троицка 1910 года. Вы впервые видите только что построенную гостиницу Башкирова. Что бы вас удивило в её облике больше всего?</p> <p>– Отличаются ли эти здания в стиле модерн от построек, которые были в городе раньше? Чем именно?</p>		<p>Чувства удивления, восхищения, кажется, что здания очень нарядные и необычные.</p> <p>Удивили бы необычные окна, много украшений, то, что здание не похоже на простые дома вокруг.</p> <p>Да, отличаются. Они более высокие, у них больше украшений, линии не прямые и строгие, а плавные, как в природе.</p>
<p>Эвристическая беседа</p>	<p>Мы увидели несколько разных зданий, но все они построены в стиле модерн. У них есть общие, характерные черты. Давайте попробуем их найти и сформулировать.</p> <p>1) Какие линии преобладают в окнах и декоре: прямые и строгие или же плавные, изогнутые, как стебли растений?</p> <p>2) Используются ли в украшениях природные мотивы (цветы, листья,</p>	<p>Думают, обобщают увиденное, выявляют общие черты, формулируют выводы</p>	<p>1) Преобладают плавные, изогнутые линии, почти нет строгих прямых углов.</p> <p>2) Да, в декоре много цветов, листьев, можно увидеть женские</p>

	<p>изображения женских лиц)?</p> <p>3) Сохраняется ли в этих зданиях строгая симметрия, когда правая часть зеркально повторяет левую, или части здания расположены свободно, несимметрично?</p>		<p>маски. Всё напоминает природу.</p> <p>3) Нет, строгой симметрии часто нет. Одна часть здания может отличаться от другой, всё выглядит более свободно и естественно.</p>
Слово учителя с элементами беседы	<p>Вы очень точно подметили все главные черты. Стиль модерн действительно любил асимметрию и подражание живой природе. Но важно помнить, что эти красивые здания появились не сами по себе. За каждым из них стояли конкретные люди: амбициозные и богатые купцы-заказчики, такие как Башкиров и Яшевы, которые вкладывали свои деньги и хотели жить и торговать по-современному, и талантливые архитекторы, такие как А. А. Федоров, которые создавали эти уникальные проекты. Это был союз денег, амбиций и таланта.</p>	Слушают, осмысливают информацию о роли личности в истории.	
Рефлексия	<p>Сегодня мы с вами немного прикоснулись к истории нашего города, увидели, как он</p>	<p>Высказывают свое мнение, делятся личными впечатлениями и</p>	

	<p>изменился более ста лет назад благодаря новому стилю и конкретным людям.</p> <p>Давайте подведём итог нашего небольшого исследования:</p> <p>– Что нового и интересного вы узнали сегодня об архитектуре Троицка?</p> <p>– Какое здание вам запомнилось больше всего и почему?</p> <p>– Фамилии каких людей, создавших облик нашего города, вы теперь знаете?</p> <p>– Как вы думаете, нужно ли сохранять и беречь такие старинные здания? Почему?</p>	<p>выводами, формулируют ценностные суждения.</p>	<p>Я узнал, что стиль «модерн» – это «современный» стиль, который любит природу и плавные линии.</p> <p>Меня удивило, что у нас в городе есть такие красивые и необычные здания, я раньше не обращал на них внимания.</p> <p>Мне больше всего запомнилась гостиница Башкирова своим необычным видом.</p> <p>Я запомнил фамилии купцов Башкироваи Яушевых, а ещё архитектора Федорова.</p> <p>Да, обязательно нужно сохранять, потому что это история нашего города, такие здания делают его красивым и неповторимым.</p>
--	---	---	--