



МИНИСТЕРСТВО ОБРАЗОВАНИЯ И НАУКИ РОССИЙСКОЙ ФЕДЕРАЦИИ
Федеральное государственное бюджетное образовательное учреждение
высшего образования
«ЧЕЛЯБИНСКИЙ ГОСУДАРСТВЕННЫЙ ПЕДАГОГИЧЕСКИЙ УНИВЕРСИТЕТ»
(ФГБОУ ВО «ЧГПУ»)

ЕСТЕСТВЕННО-ТЕХНОЛОГИЧЕСКИЙ ФАКУЛЬТЕТ
КАФЕДРА АНАТОМИИ, ФИЗИОЛОГИИ ЧЕЛОВЕКА И ЖИВОТНЫХ

ПСИХОФИЗИОЛОГИЧЕСКИЕ ОСОБЕННОСТИ УЧАЩИХСЯ СТАРШИХ
КЛАССОВ: ШКОЛЬНАЯ ТРЕВОЖНОСТЬ И УМСТВЕННАЯ
РАБОТОСПОСОБНОСТЬ

Выпускная квалификационная работа
по направлению 44.03.05 Педагогическое образование
код, направление

Направленность программы бакалавриата

« Химия. Биология »

Выполнила:
Студентка группы ОФ-501/064-5-1
Тимофеева Кристина Николаевна

Научный руководитель:
к.б.н., доцент
Соколова Т.Л.

Работа рекомендована защите
рекомендована/не рекомендована

«26» мая 2016г.

зав. кафедрой анатомии, физиологии
(название кафедры)

человека и животных

Шибкова Д.З.

Челябинск
2016

ОГЛАВЛЕНИЕ

ВВЕДЕНИЕ.....	3
ГЛАВА 1. ТЕОРЕТИЧЕСКИЕ ОСНОВЫ ОСОБЕННОСТЕЙ ПСИХОФИЗИОЛОГИЧЕСКОГО РАЗВИТИЯ ДЕТЕЙ.....	5
1.1 Психофизиологические особенности учащихся старшего школьного возраста.	5
1.2 Показатели умственной работоспособности.....	10
1.3 Показатели тревожности.....	13
ГЛАВА 2. ОРГАНИЗАЦИЯ И МЕТОДЫ ИССЛЕДОВАНИЯ.....	15
2.1 Организация исследования.....	15
2.2 Методика исследования.....	15
2.3. Статистическая обработка результатов.....	21
ГЛАВА 3. РЕЗУЛЬТАТЫ И ИХ ОБСУЖДЕНИЕ.....	22
3.1. Выявление уровня школьной тревожности.....	22
3.2. Исследование психологического климата в классе.....	25
3.3. Определение устойчивости внимания и динамики работоспособности по тесту Шульте.....	26
ГЛАВА 4. ПЕДАГОГИЧЕСКИЕ АСПЕКТЫ.....	30
ВЫВОДЫ.....	33
Список используемых источников.....	34
Приложение.....	36

ВВЕДЕНИЕ

Учебная адаптация сопровождается следующими факторами: психофизиологическими, социальными, которые зачастую проходят в условиях неблагоприятного климата в коллективе. Наблюдается усложнение адаптационных процессов, что оказывает огромное влияние на степень напряжения функциональных систем адаптации школьников. Неадаптированность ребенка к обучению ведет к ухудшению его здоровья, снижению успеваемости, отчуждению от школы, неблагоприятному социальному статусу, что является причиной деструктивности личности.[11]

Актуальность проблемы. Психофизиологические особенности являются предметом широких и всесторонних исследований. Проблемой являются показатели состояния здоровья школьников. Сложным периодом адаптации к среде обучения является, переход школьников в старшие классы, профессиональные учебные заведения. На данном этапе ученики сталкиваются с новыми сложностями: усложнение учебного материала, более высокие требования к учебной деятельности- все это снижает работоспособность, повышает тревожность. Переходя из детского мира во взрослый, подросток не принадлежит полностью ни к тому, ни к другому. Адаптация - целостный, системный процесс, взаимодействия человека с природной и социальной средой. Критериями адаптированности можно считать не только выживаемость человека и нахождение места в социально-профессиональной структуре, но и общий уровень здоровья, способность развиваться в соответствии со своим потенциалом жизнедеятельности, субъективное чувство самоуважения.

Предмет исследования - психофизиологические особенности учащихся.

Объект исследования - особенности умственной работоспособности и тревожности, учеников 9 классов МАОУ СОШ №104 г. Челябинска

Цель исследования – изучить психофизиологические особенности умственной работоспособности, тревожности учеников 9 классов МАОУ СОШ №104 г. Челябинска

Для достижения цели исследования были определены следующие задачи:

1. Изучить состояние проблемы психофизиологических особенностей школьников старших классов по научным источникам.
2. Определить уровень тревожности учащихся 9 классов по методике Филиппса.
3. Исследования особенностей внимания и работоспособности по методике Шульте.
4. Исследование психологического климата в классе.
5. Провести анализ полученных результатов с помощью математико-статистической обработки данных.

Методы исследования: анализ, обобщение, тестирование, математическая обработка данных.

Практическая значимость. Результаты нашего исследования могут использовать в своей работе учителя-предметники, классные руководители для проведения родительских собраний, психологических тренингов, уроков.

ГЛАВА 1. ТЕОРЕТИЧЕСКИЕ ОСНОВЫ ОСОБЕННОСТЕЙ ПСИХОФИЗИОЛОГИЧЕСКОГО РАЗВИТИЯ ДЕТЕЙ.

1.1 Психофизиологические особенности учащихся старшего школьного возраста.

Процесс полового созревания сопряжен с глубокими морфофункциональными перестройками в организме, протекающими постепенно и поэтапно. Выделяют пять стадий полового созревания: три из них приходятся на подростковый возраст, четвертая и пятая относятся к периоду ранней юности. Каждая из этих стадий характеризуется, с одной стороны, спецификой функционирования желез внутренней секреции и связанными с этим морфофункциональными преобразованиями всех систем организма, и с другой стороны изменениями в психическом и социальном плане.

1-я стадия - (10 лет у девочек, 11-12 лет у мальчиков) - предпубертатный период, характеризуется отсутствием вторичных половых признаков. Темпы роста в это время сравнительно низкие, увеличение длины тела происходит в основном за счет роста туловища, корково-подкорковые отношения характеризуются как относительно зрелые. [10]

2-я стадия (10-12 лет у девочек, 12-13 лет у мальчиков) - связана с усилением гипофизарной активности и секрецией соматотропина и фоллитропина. Эти гормоны оказывают влияние на скорость роста и появление начальных признаков полового созревания. Так, темпы роста туловища в длину замедляются и ускоряется рост конечностей. Отставание роста туловища имеет глубокий биологический смысл: в это время замедляется рост сердечной мышцы, вследствие этого функциональные возможности сердца временно отстают от потребностей растущего организма, тормозится прирост легочной массы, что сказывается на

кислородном снабжении работающих мышц, временные ограничения объема кровотока затрагивают не только мышцы, но и головной мозг, поэтому у подростков в это время отмечаются быстрая утомляемость, снижение общей активности, контроля поведения, продуктивности учебной деятельности и работоспособности, раздражительность и изменение поведенческих стереотипов.

3-я стадия - 13-15 лет у мальчиков, 12-14 лет у девочек - сопряжена с изменением ростовых процессов: замедляется скорость роста конечностей и увеличивается рост туловища. Именно на этот период приходятся наиболее высокие показатели скорости роста массы и длины тела. Социальная зрелость появляется у подростка на психологическом уровне в виде ощущения собственной взрослости. Это новообразование в психике является структурным центром самосознания, и именно с него, по мнению Леонтьева, начинается второе рождение личности. [6]

Появившееся чувство взрослости в данном возрасте выражается в изменении отношения не только к себе, но и к окружающим людям, ценностям, способам поведения, т.е. связано с началом формирования мировоззрения. Этот процесс сопряжен с изменением социальной активности подростка, которая заключается в большей восприимчивости к усвоению норм, ценностей и способов поведения, существующих в мире взрослых. Возникающие при этом конфликты являются следствием неправильного отношения и поведения взрослого окружения и нежелания считаться с развитием личности подростка. Поэтому школьнику в это время значительно легче и проще общаться со сверстниками, отношения с которыми складываются на основе коллегиальности, равноправия и на нормах «взрослой» морали равенства. Группа сверстников, удовлетворяющая потребность подростка в принятии себя, становится для него авторитетной, он стремится принять нормы и ценностные ориентации данной группы.

В данный возрастной период подростки наиболее восприимчивы к обидам, неуважительному отношению к ним со стороны взрослых, эмоции их подвижны, изменчивы и часто противоречивы. Процесс перехода из мира детства в мир взрослых требует от подростка огромного психического и физиологического напряжения. Отрочество сенситивно для развития средств отношений (вербальные и невербальные коммуникативные навыки), эмпатии, воображения. В 14-15 лет происходит бурное психофизиологическое развитие и перестройка социальной активности ребенка. Данному возрасту соответствует ярко выраженный максимализм в принятии или не принятии каких-либо точек зрения, принятия решения, выражения самостоятельности. [15]

Мощные сдвиги, происходящие во всех областях жизнедеятельности ребенка, делают этот возраст «переходным» от детства к взрослости. Данный возраст богат драматическими переживаниями, трудностями и кризисами. В этот период складываются, оформляются устойчивые формы поведения, черты характера, способы эмоционального реагирования, это пора достижений, стремительного наращивания знаний, умений, становление «Я», обретение новой социальной позиции. Вместе с тем, это возраст потерь детского мироощущения, появление чувства тревожности и психологического дискомфорта.

Особенности развития познавательных способностей подростка часто служат причиной трудностей в школьном обучении: неуспеваемость, неадекватное поведение. Успешность обучения во многом зависит от мотивации обучения, от того личностного смысла, которое имеет обучение для подростка. Основное условие всякого обучения — наличие стремления к приобретению знаний и измерению себя и обучающегося. Но в реальной школьной жизни приходится сталкиваться с ситуацией, когда подросток не имеет потребности в обучении и даже активно противодействует обучению.[3]

Знание особенностей познавательной сферы подростка очень важно, потому что при обучении воспитании эти особенности нужно обязательно учитывать.

Восприятие является чрезвычайно важным познавательным процессом, который тесно связан с памятью: особенности восприятия материала обуславливают и особенности его сохранения.

Внимание в подростковом возрасте является произвольным и может быть полностью организовано и контролируемо подростком. Индивидуальные колебания внимания обусловлены индивидуально-психологическими особенностями (повышенной возбудимостью или утомляемостью, снижением внимания после перенесенных соматических заболеваний, черепно-мозговых травм), а также снижением интереса к учебной деятельности.

Определенные осложнения возникают у подростка в процессе профессионального самоопределения, сознательного выбора профессии. Выбор профессии подростком представляет собой многоэтапный процесс выработки и принятия решения. При выборе профессии проявляется ряд индивидуальных стилей поиска решений: импульсивные решения, рискованные решения, уравновешенные решения, решения осторожного типа, инертные решения. Индивидуальные стили принятия решений являются отражением как индивидуально-психологических, так и личностных особенностей подростков.[7]

Происходит формирование системы личностных ценностей. Старшие подростки начинают интересоваться разными профессиями, у них возникают профессионально ориентированные мечты, то есть начинается процесс профессионального самоопределения. Однако это характерно не для всех школьников. В этом возрасте еще не все подростки задумываются о выборе будущей профессии. Это проявление одного из множества характерных для этого возраста противоречий и конфликтов. С одной стороны, интеллектуальная развитость подростков, которую они

демонстрируют при решении учебных задач и в иных ситуациях, побуждает взрослых обсуждать с ними достаточно серьёзные проблемы, но с другой стороны, при обсуждении вопросов, которые касаются будущей профессии, этики поведения и так далее, может обнаружиться инфантильность этих почти взрослых людей, нуждающихся в помощи и поддержке. [12]

Своеобразной особенностью подростковых интересов является безоглядность увлечения, когда интерес (часто случайный) вдруг становится страстью, чем-то чрезмерным, появляется «мода» на интересы. В этом возрасте обычно появляется увлечение музыкальными ансамблями, что связано с потребностью в эмоциональном насыщении. Исходя из анализа того, что увлекает подростка и что оставляет его безучастным, можно судить о развитии его личности. Причины устойчивого отсутствия интересов кроются в особенностях семейного и школьного воспитания, социальных условиях. Нередко интересы гаснут, когда подросток испытывает трудности, неуспех в новой деятельности или ярко выраженную тенденцию к «отказу от усилий». Л.С.Выгодский считает, что ключом ко всей проблеме психического развития подростка является проблема интересов в переходном возрасте.

Одним из центральных моментов развития в этом возрасте становится «чувство взрослости» и вытекающее из него стремление делать что-то полезное, социально значимое, потребность в утверждении личного достоинства и требование к взрослым уважать и считаться с этим. Этим объясняется увлеченность подростков про социальной и общественно полезной деятельностью. [14]

1.2 Показатели умственной работоспособности

Вопросы работоспособности и утомления учащихся в процессе обучения стали предметом исследования в самом начале XX в. в рамках экспериментальной педагогики. На сегодняшний день эти аспекты дидактики почти не учитываются при разработке новых технологий обучения, что при интенсификации образовательного процесса не может не влиять на его качество и результат.

Работоспособность является фундаментальным свойством нервной системы. Если ранее ученых интересовала физическая работоспособность, то сегодня на первый план выходит работоспособность умственная, которая связана с такими психическими процессами, как мышление, восприятие, внимание, память и т. д.

Под работоспособностью принято понимать способность человека развить максимальную энергию и, экономно расходуя ее, достичь поставленной цели при качественном выполнении умственной или физической работы. Это обеспечивается оптимальным состоянием различных физиологических систем организма при их синхронной, скоординированной деятельности. Выделяют физическую и умственную работоспособность.

Умственная работоспособность — это способность воспринимать и перерабатывать информацию, потенциальная способность человека выполнить в течение заданного времени с максимальной эффективностью определенное количество работы [1].

Работоспособность является интегральным показателем функционального состояния организма. Применительно к образовательному процессу работоспособность отражает рациональность организации этого процесса, его соответствие возможностям учащегося. Динамика работоспособности позволяет определить, какой ценой достигается результат. Для педагога необходимо знать факторы, определяющие величину работоспособности и детерминирующие ее

динамику. Одним из таких факторов является тип нервной системы. В трудах И.П. Павлова сила нервной системы и работоспособность ее нервных элементов являются синонимами. Слабый тип имеет сравнительно небольшой размер работоспособности.[2] Сильные типы, наоборот, характеризуются значительным размером работоспособности. Таким образом, если условия и организация работы или требования, предъявляемые к учащемуся, не соответствуют его функциональным возможностям, удлиняется период вработывания, сокращается период оптимальной работоспособности и резко наступает утомление. Исходная работоспособность зависит от мотивации. Недоучет мотивации значительно обесценивает цели деятельности и служит причиной ее осуществления на низком уровне работоспособности. Помимо мотивации на исходную работоспособность влияет соотношение труда и отдыха, т.е. длительность той работы, которой в предшествующий момент был занят организм, и продолжительность его последующего отдыха. Кроме того, на величину работоспособности отрицательно влияет наличие в данный момент другой доминирующей деятельности, несовместимой с учебной.

Умственная работоспособность тесно связана с возрастом: все показатели умственной работоспособности возрастают по мере роста и развития детей. За равное время работы дети 6—8 лет могут выполнить 39—53% объема заданий, выполняемых 15—17-летними учащимися. При этом и качество работы у первых на 45—64% ниже, чем у вторых.

Темп прироста скорости и точности умственной работы по мере увеличения возраста нарастает неравномерно и гетерохронно, подобно изменению других количественных и качественных признаков, отражающих рост и развитие организма.

Годичные темпы нарастания показателей умственной работоспособности от 6 до 15 лет колеблются в пределах от 2 до 53%.

За период от 10 - 11 до 12 - 13 лет продуктивность работы увеличивается на 63%, а качество - точность ее лишь на 9%. В 11 - 12 лет (V - VI классы)

наблюдается не только минимальный темп прироста качественного показателя (2%), но и ухудшение его в значительном числе случаев по сравнению с предыдущими возрастами. В 13 - 14 (девочки) и 14 - 15 лет (мальчики) темп нарастания скорости и продуктивности работы снижается и не превышает 6%, в то время как прирост качества работы возрастает до 12%. В 15 - 16 и 16 - 17 лет (IX - X классы) продуктивность и точность работы возрастают на 14 - 26%. [9]

Во всех возрастах учащимся с отклонениями в состоянии здоровья присущ более низкий уровень умственной работоспособности по сравнению со здоровыми детьми и коллективом класса в целом.

Изменение положения тела- двигательное беспокойство, регистрируемое у учащихся на уроках, является защитной реакцией организма. Количество движений, длительность сохранения относительного постоянства позы, частота использования крышки парты (стола) в качестве дополнительной опоры для тела также объективно отражают нарастание утомления учащихся и снижение их работоспособности. [4] Например, от понедельника к субботе у детей 7 — 8 лет общее количество движений на уроках возрастает на 32%, длительность сохранения постоянства позы уменьшается на 65%, падает и устойчивость прямостояния. Статический компонент учебной деятельности (сохранение вынужденного положения тела) интенсифицирует развивающееся утомление и падение работоспособности в большей мере в конце работы, нежели в ее начале. [8] Нередко наблюдается двухвершинная недельная кривая работоспособности. Помимо вторника или среды относительный подъем работоспособности проявляется в четверг или пятницу.

1.3 Показатели тревожности

Одной из главных целей школьного образования является создание и поддержание психологических условий, обеспечивающих полноценное психическое и личностное развитие каждого ребенка. Большое значение для развития личности имеет психическое здоровье, то есть состояние душевного, физического и социального благополучия. Если ребенок попадает в ситуацию дискомфорта, то в первую очередь травмируется эмоциональная среда, он реагирует на эту ситуацию негативными переживаниями, которые вызывают тревожность.

Тревожность — индивидуальная психологическая особенность, проявляющаяся в склонности человека часто переживать сильную тревогу по относительно малым поводам.[2]

В настоящее время увеличилось число тревожных детей, отличающихся повышенным беспокойством, неуверенностью, эмоциональной неустойчивостью. Возникновение и закрепление тревожности связано с неудовлетворением возрастных потребностей ребенка. Изучение тревожности на разных этапах детства важно как для раскрытия сути данного явления, так и для понимания возрастных закономерностей развития эмоциональной сферы человека, становления эмоционально-личностных образований. Именно тревожность, как отмечают многие исследователи и практические психологи, лежит в основе целого ряда психологических трудностей детства, в том числе многих нарушений развития.[5]

Значение профилактики тревожности, ее преодоление важно при подготовке детей и взрослых к трудным ситуациям (экзамены, соревнования и др.), при овладении новой деятельностью. В русле изучения проблем тревожности рассматривается и полное отсутствие тревоги как явления, препятствующее нормальной адаптации и так же, как

устойчивая тревожность, мешающее нормальному развитию и продуктивной деятельности. [16]

ГЛАВА 2. ОРГАНИЗАЦИЯ И МЕТОДЫ ИССЛЕДОВАНИЯ

2.1 Организация исследования

Исследование проводилось в 2016 году, на базе МАОУ СОШ №104 г. Челябинска и включила в себя несколько этапов. В обследовании принимали участие учащиеся 9-го класса в количестве 20 человек.

Этапы исследования:

1 этап – выбор методов исследования, диагностика психофизиологических особенностей школьников.

2 этап - исследование психологического климата в классе.

3 этап - диагностика тревожности.

4 этап -диагностика умственной работоспособности

5 этап - обработка результатов.

На первом этапе теоретически изучалось состояние проблемы адаптации учащихся. Второй этап посвящен изучению психологического климата в классе. Третий этап направлен на исследование показателей умственной работоспособности. Четвертый этап посвящен выявлению тревожности подростков. Пятый этап - включал в себя обработку данных, уточнение теоретических и практических выводов, оформление результатов исследования.

2.2 Методика исследования

Изучение психологического климата в классе по рекомендации Фетискина.

Тест предназначен для изучения уровня и характера тревожности, у детей связанной со школой, классом. Тест состоит из 11 вопросов, в письменном виде. На каждый вопрос требуется дать ответ, по 5-ти бальной шкале.

Обработка и интерпретация результатов теста:

При обработки используется один из бланков анкеты, при этом подсчитывается количество каждого вида ответов, общее их количество по каждому пункту анкеты, которое преобразуется в баллы (пользуясь ключом анкеты).

На основе полученных данных вычисляется коэффициент, характеризующий психологический климат в данном классе, по формуле:

$$K = (n - 11 N) : 44N$$

где: n – общее число баллов;

N – число учащихся, принявших участие в эксперименте.

Если коэффициент K больше или равен 0,5 можно сделать вывод о том, что в классе царит благоприятная психологическая атмосфера. Если коэффициент K принимает значения от 0,3 до 0,5, то однозначных выводов делать нельзя, необходимо провести дополнительные исследования или наблюдения. Если коэффициент K меньше 0,3, это говорит о неблагоприятном психологическом климате в классе. [19]

Методика диагностики уровня школьной тревожности Филлипса.

Тест предназначен для изучения уровня и характера тревожности, связанной со школой у детей младшего и среднего школьного возраста. Тест состоит из 58 вопросов, которые могут зачитываться школьникам, а могут и предлагаться в письменном виде. На каждый вопрос требуется однозначно ответить «да» или «нет».

Инструкция:

«Ребята, сейчас Вам будет предложен опросник, который состоит из вопросов о том, как Вы себя чувствуете в школе. Старайтесь отвечать

искренне и правдиво, здесь нет верных или неверных, хороших или плохих ответов. Над вопросами долго не задумывайтесь.

На листе для ответов вверху запишите свое имя, фамилию и класс. Отвечая на вопрос, записывайте его номер и ответ «+», если Вы согласны с ним, или «-» если не согласны».

Обработка и интерпретация результатов:

При обработке результатов выделяют вопросы, ответы на которые не совпадают с ключом теста. Например, на 58-й вопрос ребенок ответил «да», в то время как в ключе этому вопросу соответствует «-», то есть ответ «нет». Ответы, не совпадающие с ключом - это проявления тревожности. При обработке подсчитывается:

1. Общее число несовпадений по всему тексту. Если оно больше 50%, можно говорить о повышенной тревожности ребенка, если больше 75% от общего числа вопросов теста - о высокой тревожности.

2. Число совпадений по каждому из 8 факторов тревожности, выделяемых в тексте. Уровень тревожности выделяется также, как и в первом случае. Анализируется общее внутреннее эмоциональное состояние школьника, во многом определяющееся наличием тех или иных тревожных синдромов (факторов) и их количеством.

1. Общая тревожность в школе - 2, 3, 7, 12, 16, 21, 23, 26, 28, 46, 47, 48, 49, 50, 51, 52, 53, 54, 55, 56, 57, 58; = 22

2. Переживание социального стресса - 5, 10, 15, 20, 24, 30, 33, 36, 39, 42, 44; = 11

3. Фрустрация потребности в достижении успеха - 1, 3, 6, 11, 17, 19, 25, 29, 32, 35, 38, 41, 43; = 13

4. Страх самовыражения - 27, 31, 34, 37, 40, 45 = 6

5. Страх ситуации проверки знаний - 2, 7, 12, 16, 21, 26; = 6

6. Страх не соответствовать ожиданиям окружающих - 3, 8, 33, 17, 22 = 5

7. Низкая физиологическая сопротивляемость стрессу; 9, 14, 18, 23, 28 = 5

8. Проблемы и страхи в отношениях с учителями – 2,6,11,32,35,41,44.47 = 8

Таблица 1

Ключ к вопросам

1 -	7-	13-	19-	25 +	31 -	37-	43 +	49-	55-
2 _	8-	14-	20 +	26-	32-	38 +	44 +	50-	56-
3-	9-	15-	21 -	27-	33-	39 +	45-	51 -	57-
4-	10-	16-	22 +	28-	34-	40-	46-	52-	58-
5-	11 +	17-	23-	29-	35 +	41 +	47-	53-	
6-	12-	18-	24 +	30 +	36 +	42 -	48-	54-	

Результаты 1. Число несовпадений знаков («+» - Да, «-» - Нет) по каждому фактору (- абсолютное число несовпадений в процентах: < 50%; >50%; >75%).

2. Для каждого респондента.

Представление этих данных в виде индивидуальных диаграмм.

3. Число несовпадений по каждому измерению для всего класса: - абсолютное значение - < 50%; >50%; >75%.

Представление этих данных в виде диаграммы.

4. Количество учащихся, имеющих несовпадений по выделенному фактору >50% и >75% (для всех факторов),

5. Представление сравнительных результатов при повторных замерах.

6. Полная информация о каждом учащемся (по результатам теста).

Содержательная характеристика каждого синдрома (фактора)

1. Общая тревожность в школе - общее эмоциональное состояние ребенка, связанное с различными формами его включения в жизнь школы.
2. Переживания социального стресса - эмоциональное состояние ребенка, на фоне которого развиваются его социальные контакты (прежде всего - со сверстниками).

3. Фрустрация потребности в достижении успеха - неблагоприятный психический фон, не позволяющий ребенку развивать свои потребности в успехе, достижении высокого результата и т. д.
4. Страх самовыражения - негативные эмоциональные переживания ситуаций, сопряженных с необходимостью раскрытия, предъявления себя другим, демонстрации возможностей.
5. Страх ситуации проверки знаний - негативное отношение и переживание тревоги в ситуациях проверки (особенно - публичной) знаний, достижений, возможностей.
6. Страх не соответствовать ожиданиям окружающих - ориентация на значимость других в оценке своих результатов, поступков и мыслей, тревога по поводу оценок.
7. Низкая физиологическая сопротивляемость стрессу - особенности психофизиологической организации, снижающие приспособляемость ребенка к ситуациям стрессогенного характера, повышающие вероятность неадекватного, деструктивного реагирования на тревожный фактор среды.
8. Проблемы и страхи в отношении с учителями – общий негативный фон отношений со взрослыми в школе, снижающий успешность обучения

Методика Шульте.

Определение устойчивости внимания и динамики работоспособности.

Испытуемому поочередно предлагается пять таблиц, на которых в произвольном порядке расположены числа от 1 до 25. Испытуемый отыскивает, показывает и называет числа в порядке их возрастания. Проба повторяется с пятью разными таблицами (приложение 2).

Инструкция: испытуемому предъявляют первую таблицу: «На этой таблице числа от 1 до 25 расположены не по порядку». Затем таблицу закрывают и продолжают: «Покажи и назови все числа по порядку от 1 до 25. Постарайся делать это как можно быстрее и без ошибок». Таблицу

открывают и одновременно с началом выполнения задания включают секундомер. Вторая, третья и последующие таблицы предъявляются без всяких инструкций.

Обработка и интерпретация результатов теста.

Основной показатель – время выполнения, а так же количество ошибок отдельно по каждой таблице. По результатам выполнения каждой таблицы может быть построена "кривая истощаемости (утомляемости)", отражающая устойчивость внимания и работоспособность в динамике.

С помощью этого теста можно вычислить еще и такие показатели, как эффективность работы (ЭР), степень вработываемости (ВР), психическая устойчивость (ПУ), которые предложены А.Ю.Козыревой.

Эффективность работы оценивается средним временем работы в секундах с учетом возраста испытуемого.

$$\text{ЭР} = \frac{T1 + T2 + T3 + T4 + T5}{5}$$

где: ЭР – эффективность работы;

T1 – время работы с первой таблицей;

T2 – время работы со второй таблицей;

T3 – время работы с третьей таблицей;

T4 – время работы с четвертой таблицей;

T5 – время работы с пятой таблицей.

Оценка ЭР (в секундах) производится с учетом возраста испытуемого.

Таблица 2

возраст	5 баллов	4 балла	3 балла	2 балла	1 балл
12 лет и старше	30 и меньше	31-35	36-45	46-55	56 и больше

Степень вработываемости вычисляется по формуле:

$$BP = \frac{T1}{ЭР}$$

где: BP – степень вработываемости;

T1 – время работы с первой таблицей;

ЭР – эффективность работы.

Результат меньше 1,0 – показатель хорошей вработываемости, соответственно, чем больше показатель превышает 1,0, тем больше испытуемому требуется подготовка к основной работе.

Психическая устойчивость (выносливость) вычисляется по формуле:

$$ПУ = \frac{T4}{ЭР}$$

где: ПУ – психическая устойчивость;

T4 – время работы с четвертой таблицей;

ЭР – эффективность работы.

Показатель результата меньше 1,0 говорит о хорошей психической устойчивости, соответственно, чем выше данный показатель, тем хуже психическая устойчивость испытуемого к выполнению заданий.

2. 3. Статистическая обработка результатов

Нами были рассчитаны среднее арифметическое, среднее квадратичное отклонение, а также коэффициент вариации, который характеризует изменчивость признака и выражается в относительных величинах, а именно в процентах. Обработка результатов проходила в компьютерной программе «Описательная статистика», использовали критерий Фишера.

ГЛАВА 3. РЕЗУЛЬТАТЫ И ИХ ОБСУЖДЕНИЕ

3.1. Выявление уровня школьной тревожности

Тревожность - это важный параметр, способный влиять как на успешность обучения школьника, так и на отношение с другими участниками образовательного процесса.

Анализ полученных результатов показал, что общий уровень тревожности с учетом всех 8 факторов оценивается как повышенный (59,4%). Оценка уровня тревожности у учащихся по каждому фактору показывает, что наиболее выраженными являются - страх ситуации проверки знаний.

Данные по каждому показателю представлены на рисунке 1.

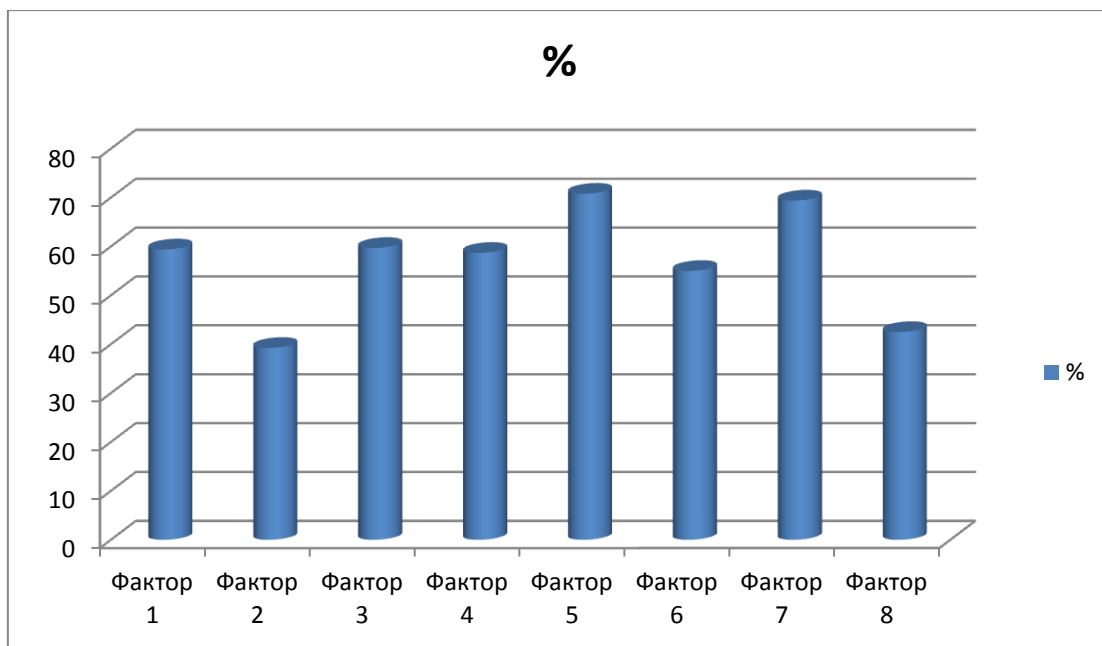


Рис.1. Уровень тревожности по 8 факторам.

Обращает на себя внимание фактор, связанный с «переживания социального стресса». Повышенный уровень фактора может быть обусловлен повышенными учебными нагрузками, а также необходимостью самоопределения, связанного с выбором

профессиональной направленности – продолжить обучение в школе или в системе среднего профессионального обучения. Уровень тревожности можно рассматривать как один из основных параметров индивидуальных различий. По мнению Н. И. Наенко (2007) -тревожность - это временное психическое состояние, возникшее под влиянием стрессовых факторов, и фрустрация социальных потребностей и свойство личности.

Проведен анализ психофизиологического состояния каждого учащего в 9 классе по 8 факторам с целью выявления групп, требующих максимального внимания со стороны педагогов, классного руководителя, а также родителей.

Таблица 3

Характеристика уровня тревожности учащихся

Фактор уровень	низкий уровень тревожности	повышенный	Высокий
Фактор 1 Общая тревожность в школе	5 уч./25%	7 уч./35%	8 уч./40%
Фактор2 Переживания социального стресса	2 уч./10%	9 уч./45%	9 уч./45%
Фактор3 Фрустрация потребности в достижении успеха	5 уч./25%	3 уч.15%	12 уч./60%
Фактор4 Страх самовыражения	5 уч./25%	8 уч./40%	7 уч./35%
Фактор 5 Страх ситуации проверки знаний	9 уч./45%	7 уч./35%	4 уч./20%
Фактор 6 Страх не соответствовать ожиданиям окружающих	0уч./0%	15 уч./75%	5уч./25%
Фактор 7 Низкая физиологическая сопротивляемость стрессу	0 уч./0%	16 уч./80%	4 уч./20%

Фактор8 Проблемы и страхи в отношении с учителями	4 уч./20%	6 уч./30%	10 уч./50%
---	-----------	-----------	------------

Полученные результаты подтверждают теоретические сведения: большинство детей тревожит, спросят ли их на уроке, как они будут выглядеть у доски, вдруг растеряются и плохо ответят на поставленные учителем вопросы, как к ним относятся одноклассники. Повышенная тревожность наблюдается у тех детей, у которых неуравновешенная нервная система. Повышенный и высокий уровни тревожности свидетельствуют о преобладании у ребенка таких черт характера, как нерешительность, выраженное чувство ответственности, внутренняя потребность в соответствии требованиям окружения - преподавателей, родителей, класса, а также мнительность, боязливость, склонность к необоснованным страхам.

Анализ полученных результатов показал, что на фоне сниженной приспособляемости учащихся к ситуациям стрессогенного характера (фактор 7) наблюдается общий негативный фон отношений со взрослыми в школе, снижающий успешность обучения (фактор 8). Общая тревожность в школе, то есть общее эмоциональное состояние тревоги, связанное с различными формами включения учащихся в жизнь школы проявляется у большинства пятиклассников. Наименее значимым в этот период является тревога по поводу оценок. Данные представлены на рисунке 2.

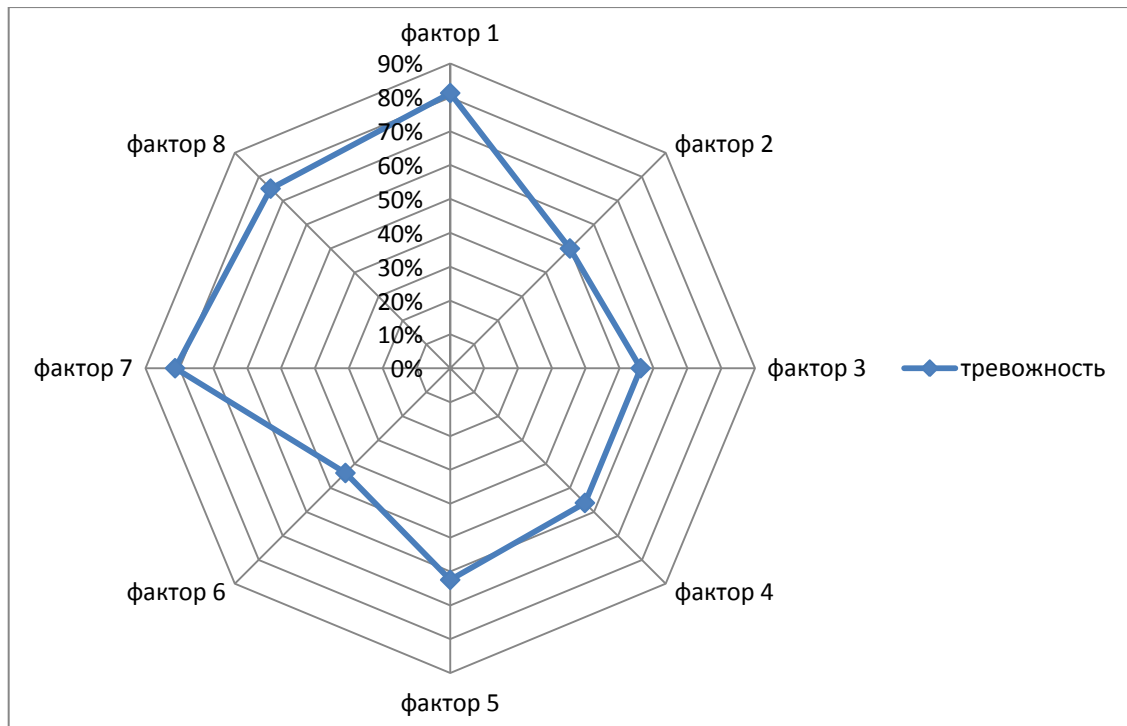


Рис. 2 Количество учащихся с высоким уровнем тревожности (в %)

Индивидуальные результаты позволили выявить группу учащихся (20%), у которых проявляется тревожность по всем 8 факторам, а также учащихся имеющих высокий уровень тревожности по 4 факторам. В отношении этих учащихся требуется индивидуальный подход с целью выяснения причин высокой тревожности и способ её снижения.

3.2. Исследование психологического климата в классе

Было проведено исследование изучения психологического климата в классе. Анализ результатов теста показал, что коэффициент, характеризующий психологический климат в классе, более значения 0,5.

Это свидетельствует о том, что в классе царит благоприятная психологическая атмосфера.

Расчеты :

$$K = (n-11N) / 44N$$

$N = 21$ (число учащихся, принявших участие в эксперименте.)

$n = 744$ (общее число баллов)

$K = (744 - 11*21) / 44*21 = 0.55$

3.3. Определение устойчивости внимания и динамики работоспособности по тесту Шульте

Исследована эффективность работы (ЭР), степень вработываемости (ВР), психическая устойчивость (ПУ). Таблица 4

Таблица 4

Средние показатели динамики работоспособности по классу

показате	Эффективность работы	Вработываемость	Психическая устойчивость
($M \pm \sigma$)	33 ± 5	$1,03 \pm 0,2$	$1,12 \pm 0,12$

Индивидуальные показатели эффективности работы можно оценить в ранговых баллах от 5 до 1. Рис.3

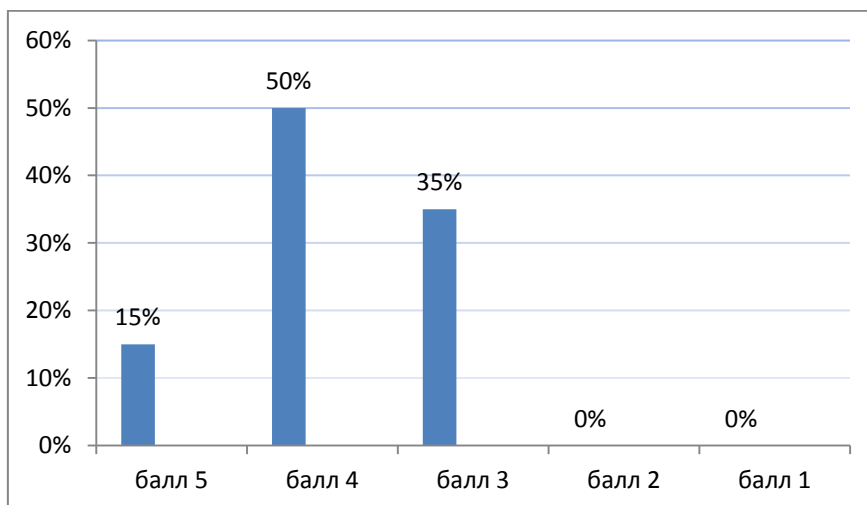


Рис.3 Показатели эффективности работы учащихся в ранговых баллах

Основным показателем объема внимания является время выполнения теста; кроме того, по результатам выполнения каждой таблицы может быть построена "кривая истощаемости", отражающая устойчивость внимания и работоспособность в динамике.

Внимание концентрируется достаточно, если затрачивается на прочтение 1 таблицы не более 45 секунд. Внимание устойчивое, если нет значительных временных отличий в прочтении всех таблиц. При неустойчивости внимания отмечаются значительные колебания результатов по отдельным таблицам, но без тенденции к увеличению времени, затрачиваемого на каждую следующую таблицу. Если происходит увеличение времени чтения каждой следующей таблицы, то это свидетельствует об истощаемости внимания, снижении работоспособности. Анализ результатов показал, что у 35% учащихся, то есть у 7 наблюдается истощаемость внимания и снижение работоспособности, что отражает «кривая истощаемости». Рис. 4

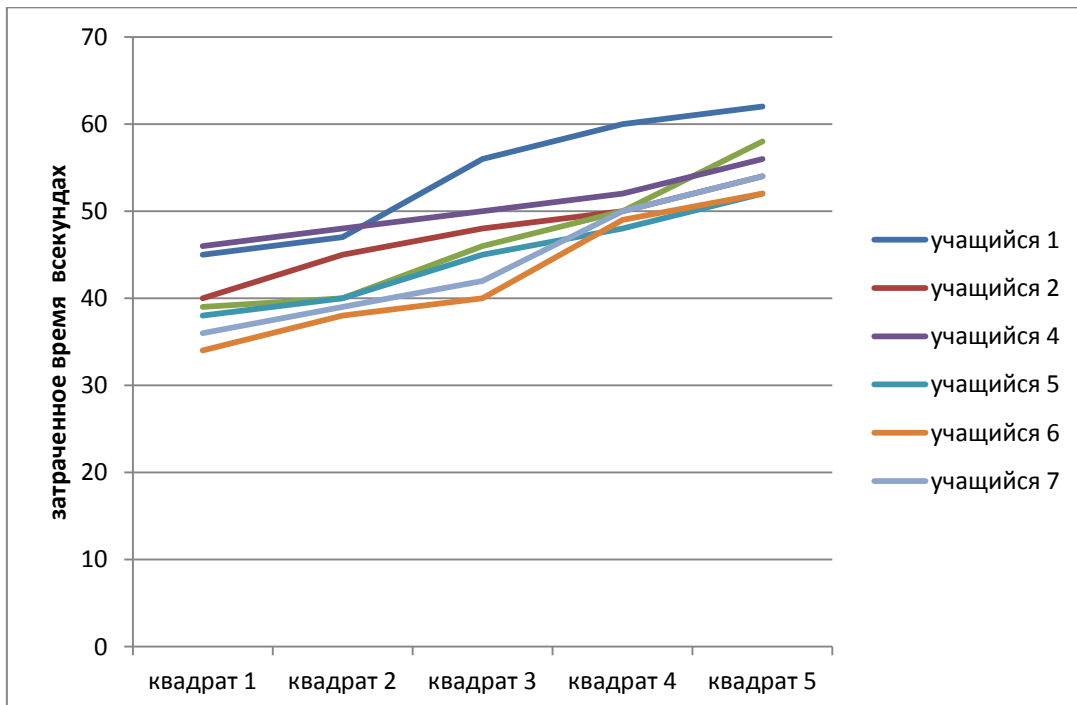


Рис.4 Динамика затраченного времени на просмотр таблиц

Показатели, характеризующие хорошую психическую устойчивость и вработываемость (балл 1 и меньше) наблюдались соответственно у 55% учащихся и 70%. Чем выше 1,0 показатель вработываемости, тем больше испытуемому требуется подготовки к основной работе. Данные представлены на рисунках 5 и 6.

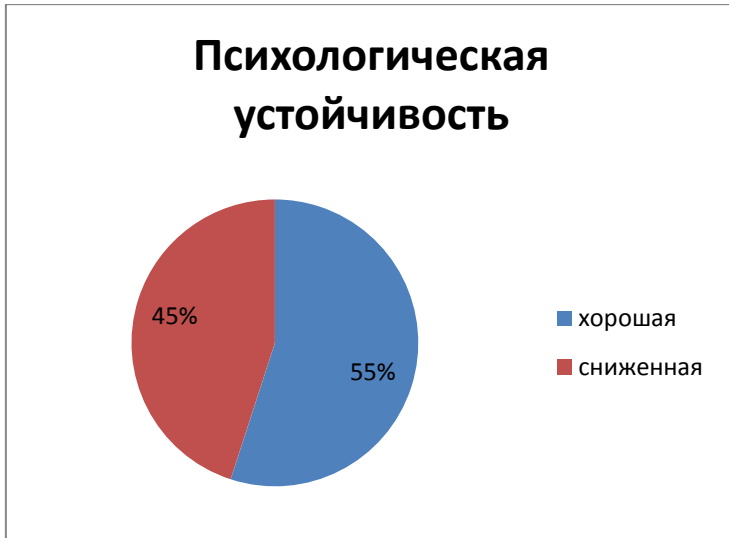


Рис.5 Состояние психологической устойчивости



Рис.6 Состояние вработываемости

Таким образом, на основании результатов исследования можно утверждать, что в условиях социального напряжения, обусловленного прежде всего самоопределением девятиклассников, в ситуации новизны у

пятиклассников возникает эмоциональный дискомфорт, снижается работоспособность и увеличивается риск школьной дезадаптации, когда внутренние психологические проблемы осложняют процесс учения. В этих условиях переход из начальной школы в среднюю является сложным, но при правильной организации он может способствовать психологическому, социальному росту ребенка, в ином случае — может стать болезненным процессом приспособления, привыкания.

ГЛАВА 4. ПЕДАГОГИЧЕСКИЕ АСПЕКТЫ

Полученные результаты исследования могут быть использованы в нескольких направлениях:

- Информирование классного руководителя и учителей о состоянии тревожности и умственной работоспособности учащихся.
- Работа с родителями
- Работа с учащимися

С работой ознакомлена классный руководитель, и была разработана программа для беседы с родителями и детьми, по поводу психофизиологического состояния ребенка.

Наиболее распространенными методами работы с родителями являются: [7]

- диагностика,
- консультация, тренинг,
- наблюдения,
- беседа,
- тестирование и анкетирование,
- сочинение как метод изучения семьи,
- метод обобщения независимых характеристик,
- педагогическая гостиная.

Нами была подобрана методика тестирования родителей. Приложение 4

Аспекты педагогической деятельности — это перечень условий и задач, на которые каждый преподаватель должен знать четкие ответы и неустанно им следовать. [20]

Основная цель классическая — обучение детей, предоставление новых знаний в сжатой и доступной пониманию форме. Профессиональный педагог — это не тот, кто знает, а тот, кто может научить и передать свои колоссальные знания другому человеку.

Учитель должен внимательно наблюдать за целевой аудиторией, чтобы понимать ее настроение, заинтересованность и поведение. Особенно важно в период адаптации учеников в старших классах.

Период адаптации ребенка является, переход школьников в старшие классы, профессиональные учебные заведения. Так же это сложный период в жизни родителей. Поэтому психологическая помощь в такой период нужна всем.[13]

Термин адаптации, обозначающий приспособление, используется при описании довольно разных процессов: адаптация физиологическая, адаптация зрительная и слуховая, адаптация социальная и др.[17] В данном случае речь идёт о физиологической и социальной адаптации, обеспечивающей полноценное интеллектуальное развитие учащихся, на фоне хорошей школьной мотивации, адекватной работоспособности, низком уровне тревожности при сохранение здоровья и оптимального самочувствия.

Родители должны быть готовы к тому, чтобы вместе с ребёнком проанализировать те замечания, которые делают педагоги в учебном процессе, чтобы как можно раньше заметить и помочь справиться с трудностями в учёбе.

Для этого, прежде всего надо выяснить, с какими именно затруднениями ребёнок столкнулся, какие предметы сложнее всего даются. Ребёнок должен понять, что требования к нему возросли и педагоги оценивают его по новым критериям. Низкая успеваемость может привести не только к понижению самооценки, но и к изменениям в поведении ребёнка: подавленность, замкнутость или наоборот злобность, агрессивность. Особую роль здесь может сыграть обучение навыкам распределения времени и планирования собственной деятельности.

Старшеклассник чувствует себя уставшим от серьёзных экзаменов и важных решений о своём будущем. Безусловно, старшекласснику необходима передышка. Но есть и большая опасность ребёнок может

основательно «расслабиться» и потерять не только рабочий тонус, но и драгоценное время для подготовки к выпускным экзаменам.

Важно помочь ребёнку научиться грамотно, распределять своё время и планировать день так, чтобы оставалось время для отдыха, по возможности дневной сон.

В этот период требования педагогов увеличиваются, изучаемый материал усложняется. С точки зрения возрастной психологии, старшеклассники вступают на особую ступень возрастного развития – период ранней юности. Юношеский возраст – это переходный период жизни человека между подростковым возрастом и взрослостью. [20]

Главное психологическое приобретение данного возраста – это открытие своего внутреннего мира. Самосознание переходит на качественно новый уровень. Это проявляется в повышении значимости собственных ценностей, в перерастании частных самооценок отдельных черт личности в общее, целостное отношение к себе. Важнейшая особенность юношеского самосознания – формирование временной перспективы, обращённость в будущее.

Профессиональное самоопределение – важнейшая задача данного возраста.

Для того чтобы старшеклассник не отдалялся от взрослых, нужно донести до него свои опасения в обычной беседе, объяснить, что именно в поведении ребенка заставляет вас беспокоиться. Расскажите ребенку о том, что интересовало, вас в его возрасте, о каких упущенных возможностях вы жалеете, но сделайте это спокойно, не поучая и не раздражаясь.

Родители должны объяснить ребенку, что они волнуются за него, но ни в коем случае не выдвигать необоснованных требований: «всегда быть дома в 20 часов и точка». Любое требование должно быть разумным и аргументированным.

ВЫВОДЫ

1. По результатам исследования уровня школьной тревожности выявлено, что на фоне сниженной приспособляемости учащихся к ситуациям стрессогенного характера (фактор 7) наблюдается общий негативный фон отношений со взрослыми в школе, снижающий успешность обучения (фактор 8).
2. Общая тревожность в школе, то есть общее эмоциональное состояние тревоги, связанное с различными формами включения учащихся в жизнь школы проявляется у большинства учащихся.
3. Показатели концентрации внимания выявили группу учащихся с неустойчивым уровнем внимания и истощаемым уровнем, что отражает снижение работоспособности.
4. Психофизиологические особенности умственной работоспособности девятиклассников отражают процессы адаптации в условиях повышенных требований к обучению, осложнённых условиями самоопределения, связанного с продолжением обучения.

Список используемых источников

1. Андреева Г.М. Социальная психология: учеб. для высш. шк. - М.: Аспект-Пресс, 2003.-357с.
2. Аракелов Н.Е., Лысенко Е.Е. Психофизиологический метод оценки тревожности. // Психологический журнал - 1997 № 2
3. Безруких М.М. и др. Возрастная физиология. - М., 2002.- 379 с.
4. Горянина В.А. Психология общения. Учеб. пособие для студ. высш. учеб. зав. М, 2002.-390с.
5. Кан-Калик В.А. Учителю о педагогическом общении. - М.: Просвещение, 2007.-358с
6. Кон И.С. Ребенок и общество. М.: София, 2008-209с.
7. Лизинский В.М. “Практическое воспитание в школе”, М, Центр “Педагогический поиск”, 2002.
8. Мухина В.С. Психология. М.: Просвещение, 2006.-368с.
9. Настольная книга практического психолога М.: Владос-Пресс, 2001, с.154-159
10. Практическая психология образования/Под ред. И.В. Дубровиной: Учебник для студ. высш. и средн. спец. учеб. заведений. - М: ТЦ «Сфера», -2000. - 528с.
11. Райс Ф. Психология подросткового и юношеского возраста. СПб. М.: Питер, 2000.-349с.
12. Реан, А.А. Психологическая адаптация личности [Текст] / А.А. Реан, А.Р. Кудашев, А.А. Баранов, — СПб. : Прайм-ЕВРОЗНАК, 2008. – 479с.2.
13. Рубинштейн А.Н. Основы общей психологии. СПб М.: Питер ком., 2003.- 397с.
14. Симонов П. Познай себя: высшая нервная деятельность человека, его работоспособность и здоровье // Коммунист. – 1986. - №15. – С.74-81.

15. Слободяник Н.П. Психологическая помощь школьникам с проблемами в обучении. Практическое пособие, М.: Айрис, 2003.-420с.
16. Собчик Л.Н. Психолог о подростках в школе и семье.- Московский психологический журнал №3 -2002г
17. Столяренко Л.Д. Основы психологии. Практикум, Ростов-на-Дону.: Феникс, 2000.-380с
18. Тихомирова Л.Ф. Развитие интеллектуальных способностей школьника. Популярное пособие для родителей и педагогов. - Ярославль, 1996. - 240 с.
19. Ульянова Т.Л. Школьная дезадаптация и связанные с ней трудности в общении // Средняя школа, 2006. - №7. С. 21-24.
20. Фетискин Н. П., Козлов В. В., Мануйлов Г. М. С 69 Социально-психологическая диагностика развития личности и малых групп. - М., Изд-во Института Психотерапии. 2002. - 490 с.
21. Хрестоматия по возрастной психологии. Учебное пособие для студентов: Сост. Л.М. Семенюк. Под ред. Д.И.Фельдштейна. - М.: Международная пед. академия, 2004.-375с
22. Шустова, Н.Е. Социально-психологическая адаптация молодежи и отношение к социальным нормам [Текст] / Н.Е. Шустова, В.В. Гриценко // Психологический журнал. – 2007. – Т 28, № 1. – С. 46-57.
23. Эйдемиллер Э. Г., Юстицкис В. В. Семейная психотерапия. — Л.: Медицина, 1989.

Приложение

Текст опросника Филлипса

1. Трудно ли тебе держаться на одном уровне знаний со всем классом?
2. Волнуешься ли ты, когда учитель говорит, что собирается проверить, насколько ты знаешь материал?
3. Трудно ли тебе работать в классе так, как этого хочет учитель?
4. Снится ли тебе временами, что учитель в ярости от того, что ты не знаешь урок?
5. Случалось ли, что кто-нибудь из твоего класса бил или ударял тебя?
6. Часто ли тебе хочется, чтобы учитель не торопился при объяснении нового материала, пока ты не поймешь, что он говорит?
7. Сильно ли ты волнуешься при ответе или выполнении задания?
8. Случается ли с тобой, что ты опасаясь высказываться на уроке, потому что боишься сделать глупую ошибку?
9. Дрожат ли у тебя колени, когда тебя вызывают отвечать?
10. Часто ли твои одноклассники смеются над тобой, когда вы играете в разные игры?
11. Случается ли, что тебе ставят более низкую оценку, чем ты ожидал?
12. Волнует ли тебя вопрос о том, не оставят ли тебя на второй год?
13. Стараешься ли ты избегать игр, в которых делается выбор, потому что тебя, как правило, не выбирают?
14. Бывает ли временами, что ты весь дрожишь, когда тебя вызывают отвечать?
15. Часто ли у тебя возникает ощущение, что никто из твоих одноклассников не хочет делать то, что хочешь ты?
16. Сильно ли ты волнуешься перед тем как начать выполнять задание?
17. Трудно ли тебе получать такие отметки, каких ждут от тебя родители?
18. Боишься ли ты временами, что тебе станет дурно в классе?

19. Будут ли твои одноклассники смеяться над тобой, если ты сделаешь ошибку при ответе?
20. Похож ли ты на своих одноклассников?
21. Выполнив задание, беспокоишься ли ты о том, хорошо ли с ним справился?
22. Когда ты работаешь в классе, уверен ли ты в том, что все хорошо запомнишь?
23. Снится ли тебе иногда, что ты в школе и не можешь ответить на вопрос учителя?
24. Верно ли, что большинство ребят относится к тебе по-дружески?
25. Работаешь ли ты более усердно, если знаешь, что результаты твоей работы будут сравниваться в классе с результатами твоих одноклассников?
26. Часто ли мечтаешь о том, чтобы поменьше волноваться, когда тебя спрашивают?
27. Боишься ли ты временами вступать в спор?
28. Чувствуешь ли ты, что твое сердце начинает сильно биться, когда учитель говорит, что собирается проверить твою готовность к уроку?
29. Когда ты получаешь хорошие отметки, думает ли кто-нибудь из твоих друзей, что ты хочешь выслужиться?
30. Хорошо ли ты себя чувствуешь с теми из твоих одноклассников, к которым ребята относятся с особым вниманием?
31. Бывает ли, что некоторые ребята в классе говорят что-то, что тебя задевает?
32. Как ты думаешь, теряют ли расположение остальных те ученики, которые не справляются с учебой?
33. Похоже ли на то, что большинство твоих одноклассников не обращают на тебя внимания?
34. Часто ли ты боишься выглядеть нелепо?
35. Доволен ли ты тем, как к тебе относятся учителя?

36. Помогает ли твоя мама в организации вечеров, как другие мамы твоих одноклассников?
37. Волновало ли тебя когда-нибудь, что думают о тебе окружающие?
38. Надеешься ли ты в будущем учиться лучше, чем раньше?
39. Считаешь ли ты, что одеваешься в школу так же хорошо, как и твои одноклассники?
40. Часто ли, отвечая на уроке, ты задумываешься о том, что думают о тебе в это время другие?
41. Обладают ли способные ученики какими-то особыми правами, которых нет у других ребят в классе?
42. Злятся ли некоторые из твоих одноклассников, когда тебе удается быть лучше их?
43. Доволен ли ты тем, как к тебе относятся одноклассники?
44. Хорошо ли ты себя чувствуешь, когда остаешься один на один с учителем?
45. Высмеивают ли временами одноклассники твою внешность и поведение?
46. Думаешь ли ты, что беспокоишься о своих школьных делах больше, чем другие ребята?
47. Если ты не можешь ответить, когда тебя спрашивают, чувствуешь ли ты, что вот-вот расплачешься?
48. Когда вечером ты лежишь в постели, думаешь ли ты временами с беспокойством о том, что будет завтра в школе?
49. Работая над трудным заданием, чувствуешь ли ты порой, что совершенно забыл вещи, которые хорошо знал раньше?
50. Дрожит ли слегка твоя рука, когда ты работаешь над заданием?
51. Чувствуешь ли ты, что начинаешь нервничать, когда учитель говорит, что собирается дать классу задание?
52. Пугает ли тебя проверка твоих знаний в школе?

53. Когда учитель говорит, что собирается дать классу задание, чувствуешь ли ты страх, что не справишься с ним?
54. Снилось ли тебе временами, что твои одноклассники могут сделать то, что не можешь ты?
55. Когда учитель объясняет материал, кажется ли тебе, что твои одноклассники понимают его лучше, чем ты?
56. Беспкоишься ли ты по дороге в школу, что учитель может дать классу проверочную работу?
57. Когда ты выполняешь задание, чувствуешь ли ты обычно, что делаешь это плохо?
58. Дрожит ли слегка твоя рука, когда учитель просит сделать задание на доске перед всем классом?

Суждение	Количество ответов					Сумма
	А	Б	В	Г	Д	
1.Ученики нашего класса любят и хотят учиться вместе	6	5	7	2	1	21
2. Ученики нашего класса хорошо относятся друг к другу	1	8	10		1	20
3.Ученики нашего класса готовы выполнять любую необходимую работу	8	4	5	2	2	21
4.Ученики нашего класса редко ссорятся друг с другом	2	1	9	7	2	21
5.Ученики нашего класса всегда помогают друг другу в учебе	6	7	3	3	2	21
6.Ученики нашего класса часто бывают все вместе в свободное от учебы время	1		9	11		21
7.Ученики нашего класса довольны результатами своей учебы	1	3	11	3		17
8. Ученики нашего класса всегда считаются с мнением товарищей	1	5	11	3	1	21
9.Все внеклассные мероприятия у нас проходят весело и оживленно	8	8	1	4		21
10. Ученики нашего класса остро реагируют на успехи и неудачи друг друга в учебе	1	1	11	5	3	21
11. Ученики нашего класса дружны и доброжелательны	7	6	5	1	2	21
Количество ответов	42	48	82	41	14	227
Количество баллов	210	192	246	82	14	744

Расчеты :

$$K = (n-11N) / 44N$$

N = 21 (число учащихся, принявших участие в эксперименте.)

n = 744 (общее число баллов)

$$K = (744 - 11*21) / 44*21 = 0.55$$

Вывод: в классе царит благоприятная психологическая атмосфера.

№ ученика	Тест1	Тест2	Тест3	Тест4	Тест5	ЭР	ВР	ПУ
1	40	32	33	67	100	54	0.74	1.24
2	24	26	22	34	22	26	0.92	1.3
3	32	28	25	43	47	35	0.92	1.22
4	46	34	27	38	33	36	1.27	1.05
5	33	22	18	25	26	25	1.32	1
6	21	29	21	29	63	33	0.64	0.87
7	28	35	27	34	35	32	0.87	1.06
8	34	25	32	38	35	33	1.03	1.15
9	50	28	26	42	23	34	1.47	1.23
10	43	33	35	47	28	37	1.16	1.27
11	28	24	28	26	24	26	1.07	1
12	33	39	23	33	28	31	1.06	1.06
13	38	27	21	39	54	36	1.05	1.08
14	27	19	29	21	47	29	0.93	0.72
15	29	32	30	26	41	32	0.90	0.81
16	36	29	37	65	30	39	0.92	1.66
17	39	34	32	42	21	34	1.14	1.23
18	43	25	27	34	27	31	1.38	1.09
19	25	22	25	23	40	27	0.92	0.85
20	30	27	24	48	29	32	0.93	1.5

Методические рекомендации

Учитель в ходе работы «круглого стола» анализирует ответы на проведенный тест. Рекомендуется пригласить специалистов по проблеме.

Анкета для родителей

I. Исполнителен и послушен ли ребенок в семье? Охотно ли он выполняет поручения?

1. Постоянно проявляет неисполнительность и непослушание.
2. Часто непослушен и неисполнителен.
3. Не всегда исполнителен и послушен.
4. Всегда исполнителен и послушен.

II. Каково поведение ребенка дома?

1. Постоянно ведет себя плохо, дерзит, пререкается и т. д.
2. Часто ведет себя плохо и на замечания не реагирует.
3. Не всегда. Позволяет шалости, но на замечания реагирует положительно.
4. Всегда хорошо.

III. Насколько чутко и отзывчиво относится ребенок к родителям и близким?

1. Постоянно грубит, дерзит, раздражается по поводу замечаний.
2. Часто проявляет грубость, черствость, эгоизм.
3. Не всегда отзывчивый и заботливый.
4. Отзывчивый, заботливый, добрый.

IV. Насколько ребенок трудолюбив?

1. Постоянно уклоняется от труда, очень ленив.
2. Часто уклоняется от труда, трудится только под контролем.

3. Не всегда помогает, делает лишь то, что поручают.

4. Любит труд, постоянно помогает старшим.

V. Насколько воспитаны простота и скромность у ребенка по отношению к родным и близким?

1. Очень заносчив, хвастлив, высокомерен.

2. Часто проявляет высокомерие, зазнайство, заносчивость.

3. Иногда проявляет хвастовство, высокомерие, зазнайство.

4. Всегда прост и скромн.

VI. Проявляется ли критичность у ребенка по отношению к другим людям?

1. Некритичен, подстраивается к мнению других членов семьи, товарищей.

2. Очень редко высказывает свои мнения, критические суждения.

3. Критикует, но при этом не всегда правильно и тактично.

4. Критикует взгляды и поведение близких разумно и тактично.

VII. Проявляет ли при этом самокритичность?

1. Озлобленно воспринимает критику членов семьи, на замечания грубит.

2. Не воспринимает критику других, не реагирует на замечания членов семьи.

3. Не всегда самокритичен, не всегда исправляется после критических замечаний.

4. Самокритичен, уважает критику членов семьи, стремится учесть критические замечания.

VIII. Как относится к учению дома?

1. Проявляет безответственность в учении, уроки дома не учит, школу посещать не хочет.

2. Проявляет безответственное отношение к домашним заданиям, требует постоянного контроля.

3. Не всегда добросовестно готовит домашние задания.

4. Ответственно и добросовестно готовит домашние задания.

IX. Как относится к общественным поручениям?

1. Не любит общественную работу, не выполняет ее.

2. Чаще всего безответственно относится к общественной работе, поручениям, требует постоянного контроля родителей.
3. Не всегда проявляет ответственность и желание выполнять общественные поручения.
4. Охотно выполняет общественные поручения, рассказывает об их выполнении дома.

Х. Каково отношение ребенка к своему классу, школе?

1. Не любит свой класс и школу, открыто выражает свое отрицательное отношение к ним.
2. Равнодушен к делам класса, школы.
3. Любит класс и школу, но не всегда подкрепляет это хорошими делами.
4. Любит свой класс и школу и всегда подкрепляет это хорошими делами.

Обработка полученных данных. Получив от родителей листочки с номерами вопросов и ответов, учитель суммирует номера ответов (для каждого школьника) и полученную сумму делит на 10. Степень проявления нравственных качеств в поведении школьников в представлении родителей оценивается по следующей шкале:

от 1 до 1,5 – по мнению родителей, указанные качества не проявляются;

от 1,5 до 2,5 – по мнению родителей, качества проявляются слабо;

от 2,5 до 3,5 – по мнению родителей, качества проявляются;

от 3,5 до 4 – по мнению родителей, качества проявляются ярко.

На основе полученных данных учитель сопоставляет оценку родителей со своим представлением. В случае их несовпадения необходимо выяснить причину этого несоответствия (скрытность, позерство, двуличие, необъективность родителей и т. д.), с помощью других методик наметить индивидуальную работу с этим учеником (а при необходимости и с родителями).

Обнаруженные негативные поступки, а также условия и причины, их породившие, послужат указанием в направлении дальнейшего нравственно-психологического развития личности подростка.