






МИНИСТЕРСТВО ПРОСВЕЩЕНИЯ РОССИЙСКОЙ ФЕДЕРАЦИИ  
Федеральное государственное бюджетное учреждение высшего  
образования  
«ЮЖНО-УРАЛЬСКИЙ ГОСУДАРСТВЕННЫЙ ГУМАНИТАРНО-  
ПЕДАГОГИЧЕСКИЙ УНИВЕРСИТЕТ»  
(ФГБОУ ВО «ЮУрГГПУ»)

ФАКУЛЬТЕТ ЕСТЕСТВЕННОГО И МАТЕМАТИЧЕСКОГО  
ОБРАЗОВАНИЯ  
КАФЕДРА ГЕОГРАФИИ, БИОЛОГИИ И ХИМИИ

Особенности населения и хозяйства Октябрьского района  
Челябинской области

Выпускная квалификационная работа по направлению  
44.03.05 Педагогическое образование с двумя профилями обучения  
Направленность программы бакалавриата  
«Экономика. География»  
Форма обучения очная

Проверка на объем заимствований:	Выполнила:
<u>64,66</u> % авторского текста	Студент(ка) группы ОФ-523/069-5-1
	Ханова Ульяна Сергеевна
	
Работа <u>Рекомендована</u> к защите	Научный руководитель:
« <u>15</u> » <u>05</u> <u>2025</u> г.	канд. геогр. наук, доцент
Зав. кафедрой географии, биологии и химии	Шерстобитов Юрий Валерьевич
 Малаев А. В.	

Челябинск  
2025

## СОДЕРЖАНИЕ

<b>ВВЕДЕНИЕ</b> .....	3
<b>ГЛАВА 1. ФИЗИКО-ГЕОГРАФИЧЕСКИЕ ОСОБЕННОСТИ РАЙОНА</b> .....	5
1.1 Основные теоретические подходы к исследованиям Октябрьского района .....	5
1.2 Географическое положение района.....	6
1.3 Геологическое строение и рельеф .....	9
1.4 Полезные ископаемые .....	10
1.5 Климат. Внутренние воды.....	11
1.6 Почвенно-растительный покров. Животный мир.....	14
Выводы по первой главе.....	17
<b>ГЛАВА 2. НАСЕЛЕНИЕ И ХОЗЯЙСТВО РАЙОНА</b> .....	18
2.1 Естественное и механическое движение населения.....	18
2.2 Половозрастная структура населения и национальный состав.....	21
2.3 Трудовые ресурсы. Занятость населения.....	23
2.4 здравоохранение. Образование. Социальные службы.....	25
2.5 Особенности сельского хозяйства.....	28
2.6 Промышленность района .....	34
2.7 Транспортная система района.....	35
2.9 SWOT-анализ района .....	39
Выводы по второй главе.....	40
<b>ГЛАВА 3. ИСПОЛЬЗОВАНИЕ МАТЕРИАЛОВ В ШКОЛЬНОМ КУРСЕ ГЕОГРАФИИ</b> .....	41
<b>ЗАКЛЮЧЕНИЕ</b> .....	65
<b>СПИСОК ИСПОЛЬЗОВАННЫХ ИСТОЧНИКОВ</b> .....	67

## ВВЕДЕНИЕ

Вопросы развития муниципальных образований различного ранга стали привлекать внимание научного сообщества относительно недавно – в начале XXI века. Социально-экономическое развитие муниципальных районов и городских округов является основой развития единого российского государства. Подробное географическое исследование природных условий, социально-демографической ситуации и экономического развития определенного района помогает решать важные управленческие задачи и принимать соответствующие решения.

Октябрьский район – административно-территориальная единица и одноименное муниципальное образование в Челябинской области Российской Федерации. Район является самым восточным в регионе и единственный, полностью расположенный на территории Западно-Сибирской равнины. Экономический профиль Октябрьского района – типичный аграрный, в сельской местности проживают 100 % населения. Административное тяготение преобладает к столице региона – Челябинску, который оказывает непосредственное влияние на экономику и инфраструктуру района. Важную роль играет и пограничное расположение – южная граница района совпадает с государственной границей России и Казахстана.

Актуальность темы данной работы состоит в том, что анализ показателей, характеризующих население и хозяйство, помогает проследить за тенденциями трансформации экономической ситуации, выявить основные проблемы и перспективы развития Октябрьского муниципального района.

**Цель работы** – определение основных направлений изменения социально-демографической ситуации и уровня экономического развития Октябрьского муниципального района Челябинской области.

Для реализации поставленной цели решались следующие **задачи**:

1. Определить основные физико- и экономико-географические особенности Октябрьского района.
2. Проанализировать динамику населения Октябрьского района.
3. Выявить особенности и тенденции развития промышленной сферы Октябрьского района.
4. Разработать методические рекомендации для использования в школьном курсе географии.

**Объект исследования:** население и хозяйство Октябрьского района Челябинской области.

**Предмет исследования:** динамика показателей населения и промышленности Октябрьского района Челябинской области.

**Методы исследования.** В работе используются сравнительно-географический, математико-статистический методы исследования и метод анализа пространственной информации.

**Научная новизна исследования:** проведен анализ показателей, характеризующих динамику развития промышленности и особенностей населения Октябрьского муниципального района Челябинской области, составлены авторские диаграммы.

**Практическая значимость работы.** Материалы исследования могут быть эффективно использованы при планировании деятельности различных муниципалитетов, в том числе Октябрьского района. Представляется возможным использование материалов выпускной квалификационной работы в школьном курсе географии 9 класса в качестве регионального компонента.

**Структура работы.** Выпускная квалификационная работа состоит из введения, трех глав, заключения и списка литературы. Работа изложена на 69 страницах, содержит 16 рисунков и 4 таблиц. Список использованных источников включает в себя 21 наименование.

# ГЛАВА 1. ФИЗИКО-ГЕОГРАФИЧЕСКИЕ ОСОБЕННОСТИ РАЙОНА

## 1.1 Основные теоретические подходы к исследованиям Октябрьского района

Исходя из поставленных нами задач для выявления особенностей населения и хозяйства муниципалитетов, необходимо рассмотреть основные теоретические подходы, которые применялись в исследованиях муниципальных районов Челябинской области.

Теоретико-методологические аспекты призваны объяснять закономерности и факторы регионального развития, давать научное обоснование причинам социально-экономических диспропорций регионов и методам их регулирования.

Проведенный анализ литературы свидетельствует о том, что исследователи применяли различные теоретические подходы к изучению особенностей муниципальных районов Челябинской области.

С начала 1990-х гг. издательством «Абрис» были выпущены разнообразные справочные и картографические материалы по Челябинской области: атлас «Челябинская область. География родного края», краткие справочники из серии «Познай свой край», «Тетради юного краеведа» и альбомы-рабочие тетради по различным районам Челябинской области, в том числе и Октябрьскому району, компьютерная программа LIVING MAP ("Живая карта"), журнал «Уральский перекресток», а также множество других сборников карт, атласов и справочников [1; 21].

Работы, рассматривающие различные социально-экономико-географические аспекты жизнедеятельности Октябрьского района, не обнаружены. Близкие по тематике работы имеют, по большей части, публицистический характер.

## 1.2 Географическое положение Октябрьского района

Октябрьский муниципальный район образован 4 ноября 1926 г. под названием Подовинный в составе Троицкого округа Уральской области, административный центр – село Подовинное. С 1930 г., после упразднения окружной системы, находился в составе Уральской области, с 1934 г. – в составе Челябинской области. Постановлением ВЦИК от 18 января 1935 г. путем разукрупнения из состава района выделен Каракульский район. В марте 1935 г. Подовинный район переименован в Октябрьский, районный центр перенесен в село Калмыково, с переименованием последнего в Октябрьское. В апреле 1959 г. в состав района передана территория упразднённого Каракульского района.

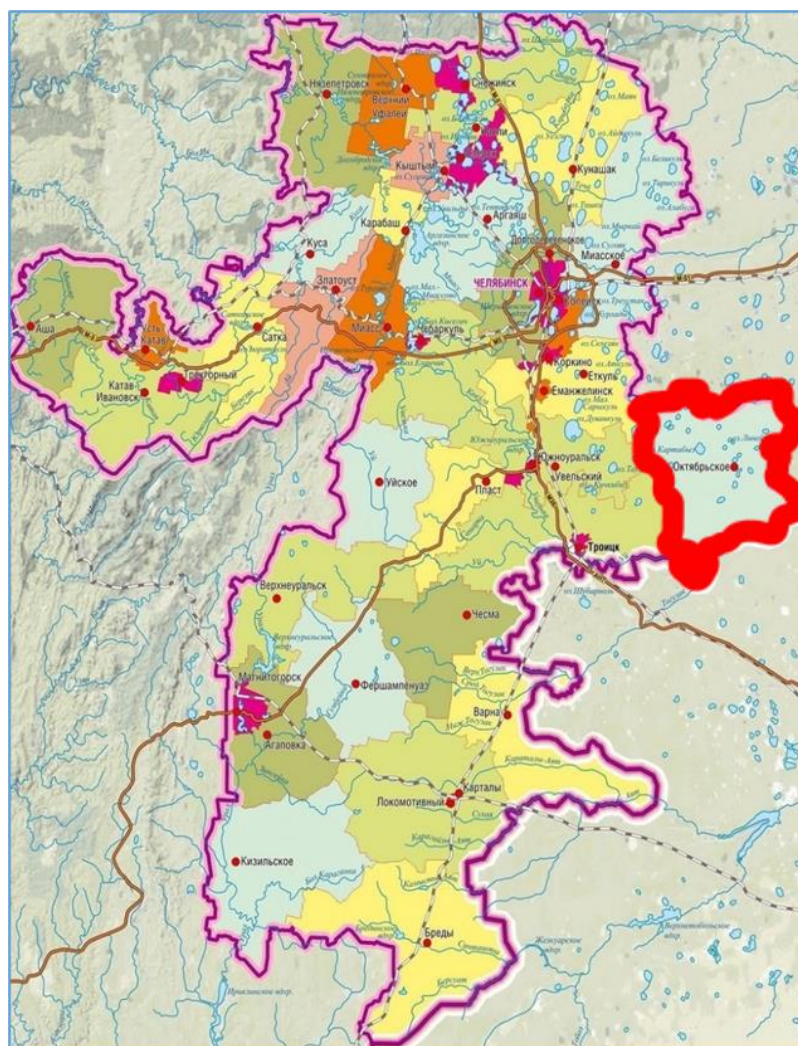


Рисунок 1 – Положение Октябрьского муниципального района на карте административно-территориального деления Челябинской области.



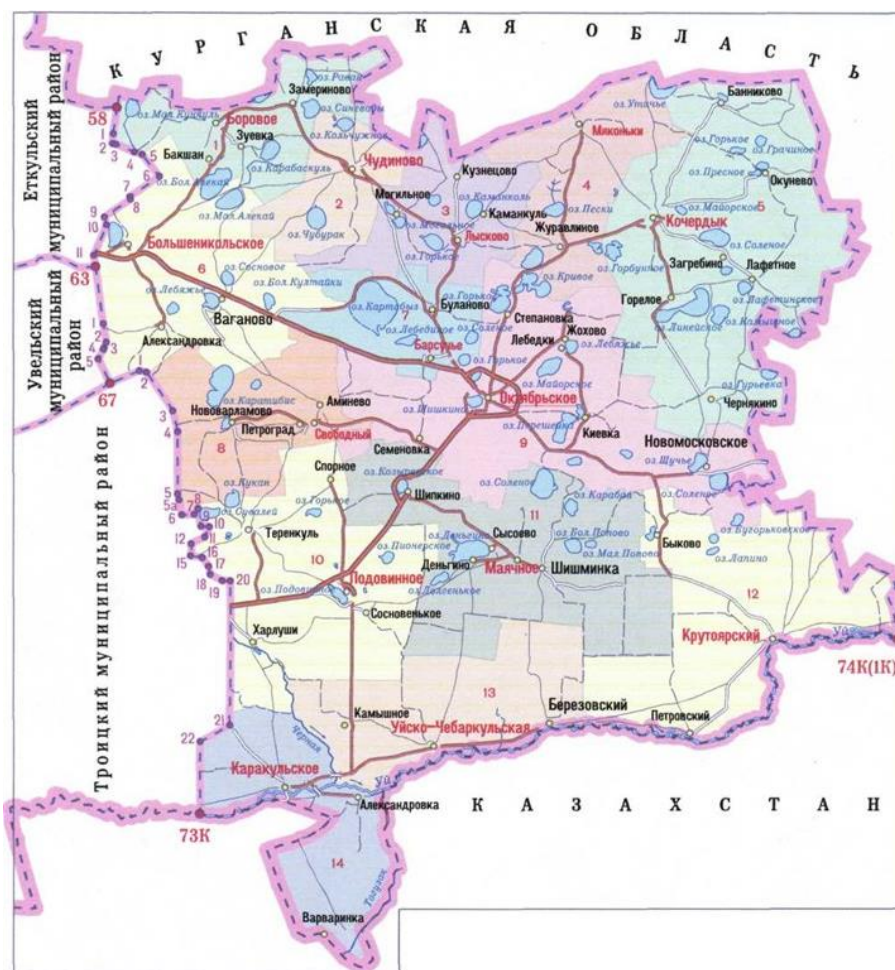


Рисунок 2 – Схема границ Октябрьского муниципального района [12].

Октябрьский район расположен в восточной части Челябинской области в 137 км. по автомобильной дороге от областного центра – Челябинска. Расстояние до Уфы составляет 524 км. До Екатеринбурга по автомобильной дороге расстояние составляет 354 км. До Тюмени и Кургана расстояние составляет 452 и 252 км. соответственно. Общая площадь района составляет 4356,35 км<sup>2</sup>.

На юге граничит с Республикой Казахстан, на востоке и севере – с Курганской областью, на северо-западе – с Еткульским районом, на западе – с Увельским и Троицким районами. Протяженность Октябрьского района с севера на юг – 490 км, с запада на восток – 400 км (рисунок 1).

На территории Октябрьского района проходят несколько дорог, но федеральных дорог нет. Однако, район в целом связан с сетью федеральных дорог, которые влияют на его транспортную доступность.

Транспортная сеть Октябрьского района представлена автомобильными дорогами регионального значения. Протяженность дорог общего пользования – 349 км, из них 20% – с асфальтобетонным покрытием, 42% – с чер щебеночным и 38% – со щебеночным. Внутрихозяйственных дорог – 220 км. Железнодорожных магистралей на территории района нет. Ближайшая железнодорожная станция находится в городе Троицк, в 100 км от села Октябрьское. Водных транспортных путей на территории района нет из-за сложного илистого русла реки Уй и пограничного статуса реки.

Близость района к таким крупным городам, как Челябинск, Троицк и другим, делает его доступным, несмотря на отсутствие федеральных дорог непосредственно внутри его границ.

Таблица 1 – Сельские поселения Октябрьского муниципального района

№	Муниципальное образование	Административный центр	Количество населённых пунктов	Население (чел.)	Площадь (км <sup>2</sup> )
1	Октябрьское сельское поселение	Село Октябрьское	9	7646	685,63
2	Подовинное сельское поселение	Село Подовинное	5	2234	394,65
3	Маякское сельское поселение	Село Маячное	5	1334	434,44
4	Уйско-Чебаркульское сельское поселение	Деревня Уйско-Чебаркульская	3	1212	292,56
5	Крутоярское сельское поселение	Посёлок Крутоярский	3	1096	409,87
6	Каракульское сельское поселение	Село Каракульское	3	1090	250,02
7	Кочердыкское сельское поселение	Село Кочердык	7	984	600,68
8	Никольское сельское поселение	Село Большеникольское	3	918	334,82
9	Свободненское сельское поселение	Посёлок Свободный	4	522	221,84
10	Боровое сельское поселение	Село Боровое	4	488	195,19
11	Чудиновское сельское поселение	Село Чудиново	1	456	130,90
12	Лысковское сельское поселение	Село Лысково	4	437	193,29
13	Мяконькское сельское поселение	Село Мяконьки	2	342	212,46



Район как административно-территориальная единица региона делится на 13 сельсоветов, представленных в таблице 1.

Октябрьский район находится на границе с Казахстаном, на территории района находятся 8 пограничных пунктов: Рытвино, Каракульское, Варваринка, Александровка, Уйско-Чебаркульское, Березовский, Петровский, Крутоярский. Граница с Казахстаном создает значительные возможности для экономического сотрудничества и взаимодействия на культурном и социальном уровнях.

### **1.3 Геологическое строение и рельеф**

Челябинская область расположена на восточном склоне Южного Урала и прилегающих к нему частям Зауральской равнины и Западно-Сибирской низменности. Формирование современного рельефа Южного Урала началось еще в мезозойскую эру, около 160 млн лет назад. Последние 160-155 млн лет территория Урала, в том числе и Южного, тектонически стабильна.

В современном рельефе Южного Урала с запада на восток выделяются:

1. Уфимское плоскогорье.
2. Собственно, Уральские горы (Уральский кряж).
3. Зауральский пенеплен (плоская, местами слабовсхолмленная равнина).

К востоку Зауральская равнина переходит в Западно-Сибирскую низменность [5].

Октябрьский район Челябинской области располагается на геологически разнообразной территории, что определяет его природные ресурсы и потенциал для разработки различных природных месторождений. Данная область находится в пределах Урало-Монгольской складчатой системы, которая образовалась в результате тектонических процессов и характеризуется сложным геологическим строением.

В геологической структуре района можно выделить несколько основных формаций, таких как палеозойские отложения (включая силурийские, девонские и каменноугольные) и мезозойские формации.

Породы, сформированные в палеозое, обычно представлены метаморфическими горными породами, такими как сланцы, гнейсы и кварциты, а также наземными исходными породами – известняками и песчаниками.

Октябрьский район имеет характерный рельеф, формирующийся под влиянием как природных, так и антропогенных факторов, характеризуется сложными тектоническими формами, такими как складки, разломы и другие структурные элементы, которые образовались в результате длительных геологических процессов.

Рельеф Октябрьского района – полого-волнистый с общим понижением местности в направлении на восток.

В одном из населенных пунктов района, поселке Свободном, рельеф – равнина (Западно-Сибирская низменность), перепад высоты – от 194 до 198 м.

Рельеф района сформирован под воздействием геологических процессов, включая тектонику и эрозию. Основные породы, встречающиеся в этом регионе, включают известняки, песчаники и глины. Эти породы определяют не только геологическую структуру, но и наличие полезных ископаемых.

#### **1.4 Полезные ископаемые**

Часть территории области к востоку от Зауральского пенеблена относится к Западно-Сибирской низменности и резко отличается в геологическом отношении от остальной части области, так как в мезозое и начале кайнозоя (палеогене) была дном моря. Этим объясняется молодость ее современного рельефа, имеющего характер почти абсолютно плоской аллювиально-морской первично-аккумулятивной равнины, геологическом

отношении имеющей двухъярусную структуру. Ее нижний, глубоко погребенный ярус является продолжением к востоку Зауральского пенеплена и сложен дислоцированными палеозойскими породами.

Верхний ярус представлен мощным покровом (1000-3000 м) залегающих горизонтально третичных (палеогеновых и неогеновых) осадочных пород, покрывающих палеозойский складчатый фундамент и сглаживающих все его неровности. Палеогеновые отложения, образующие нижние слои этой толщи, имеют морское происхождение (песчаники, пески, глины, опоки, конгломераты, алевролиты, диатомиты), а залегающие выше неогеновые - континентальное (пески, песчаники, пестро цветные глины, галечники). В равнинной части области широко распространены также четвертичные отложения, представленные на водоразделах бурыми суглинками и глинами делювиального происхождения, озерными и болотными отложениями, а в долинах рек - аллювиальными отложениями пойм и надпойменных террас (галечниками, песками, илами). На территории Октябрьского района располагается месторождение гравийно-песчаного материала в Березовском.

Октябрьский район также известен наличием различных полезных ископаемых, которые связаны с коренными породами. К числу таких ресурсов можно отнести:

Известняки – используются в строительстве и в производстве извести.

Глины – используются в кирпичном производстве и для создания керамических изделий.

Месторождения угля – хотя они не так широко распространены, как в других частях Челябинской области, некоторые месторождения все же имеют экономическую ценность.

### **1.5 Климат. Внутренние воды**

Октябрьский район располагается в западной части Урало-Сибирского региона, и его климатическая характеристика определяется

влиянием как континентальных, так и океанических воздушных масс. Это создает условия для четко выраженных сезонов и значительных колебаний температур в течение года.

Район имеет умеренно континентальный климат. Это означает, что здесь наблюдаются холодные зимы и относительно теплые лета.

Температурный режим:

Зима: Зимние месяцы (с декабря по февраль) характеризуются низкими температурами, которые могут колебаться от  $-15^{\circ}\text{C}$  до  $-25^{\circ}\text{C}$ . Периодически возможны сильные морозы, особенно в январе.

Лето: Летние месяцы (с июня по август) обычно теплые, с температурами, достигающими  $25-35^{\circ}\text{C}$ . Июль является самым теплым месяцем.

Количество осадков в районе умеренное, в среднем составляют около 500–600 мм в год. Основная часть осадков выпадает в летние месяцы, когда возможны дожди в форме кратковременных, но интенсивных ливней. В зимний период осадки чаще выпадают в виде снега.

Ветровой режим в области также играет важную роль. Весной и осенью часто наблюдаются сильные ветры, что может вызывать неприятные погодные условия.

Снеговой покров формируется в конце ноября и сохраняется до конца марта, а его высота может достигать 30-50 см. Это создает условия для развития зимних видов спорта и дает возможность для полноценного зимнего отдыха.

Климат района оказывает значительное влияние на образ жизни, сельское хозяйство и другие сферы деятельности. Умеренно континентальный климат позволяет разводить разнообразные культуры, хотя требования к выносливости растений остаются высокими из-за резких колебаний температуры. Холодные зимы требуют эффективной системы отопления, что сказывается на энергетических расходах и инфраструктуре.

Климатические условия привлекают туристов в зимний период для занятий лыжным спортом и другими зимними активностями.

Территория района относится к зоне достаточного увлажнения. Среднегодовое количество осадков составляет около 500-600 мм. Летом выпадает значительно больше осадков, чем зимой. Характерные для лета кратковременные ливни часто сопровождаются грозами.

Преобладающие ветры на территории Октябрьского района, которые имеют преимущественно северные и северо-восточные направление, летом неустойчивы. Среднегодовая скорость ветра 4-7 м/с, усиление ветра отмечается весной и осенью. Число дней в году со скоростью ветра, превышающей 11 м/с, колеблется в зависимости от степени защищенности места в пределах 15-20 дней. Суммарная солнечная радиация за год достигает 100 ккал/см<sup>2</sup> в год. Среднегодовой радиационный баланс 35-36 ккал/см<sup>2</sup>.

Климат Октябрьского района Челябинской области представляет собой сочетание континентальных особенностей, что обеспечивает заметные сезонные изменения, а также влияние климатических факторов на экономическую и социальную жизнь населения. Понимание этих аспектов позволяет более эффективно планировать развитие района и учитывать экологические условия в различных сферах деятельности.

Таблица 2 – Основные гидрографические сведения о реках Октябрьского района.

Название реки	Куда впадает, с какого берега	Расстояние от устья, км	Длина, км		Площадь водосбора, км <sup>2</sup>	
			Общая	В пределах района	Общая	В пределах района
Уй	Тобол, левый	994	462	101	34400	-
Черная	Уй, левый	135	28	28	-	-
Тогузак	Уй, правый	108	246	11	8860	-

Информация о реках района представлена в таблице 2.

На территории района расположено несколько озер, среди которых – Сладкое и Горькое, а также несколько других водоемов.

Октябрьский муниципальный район – самый озерный район в Челябинской области. В муниципальном районе насчитывается около 280 озер, наиболее крупные – озера Бутащ, Селит-Куль, Картабиз, Кара-Тибис. Малые озера, так называемые «стенные блюда», имеют пресную воду, а для средних и крупных озер характерна минерализация воды.

Обилие водоемов способствует развитию любительского и спортивного рыболовства. В районе осуществляется отлов согласно правилам рыболовства карася, карпа, окуня, щуки, чебака, язя, ротана, леща, налима, ерша, линя.

На территории района расположено 10 охотничье-рыболовных хозяйств: Октябрьское, Озерное, Сары, Долгонькое, Маякское, Александровское, Северное, Картабызское, Журавлиное, Утичье.

Известно и озеро Сладкое – памятник природы Челябинской области, которое сейчас является частью Кочердыкского государственного заказника. Озеро лечебное, вода слабощелочная, благоприятна для лечения опорно-двигательного аппарата, дерматологических заболеваний.

В селе Ново-Московское Октябрьского района есть еще озеро Горькое. По своим природным и лечебным факторам совпадает с озером Сладким.

### **1.6 Почвенно-растительный покров. Животный мир**

Октябрьский район Челябинской области расположена в лесостепной природной зоне.

В пределах западных провинций Западно-Сибирской физико-географической страны растительный покров района березовые и осиново-березовые колки сочетаются с участками остепненных лугов и луговых степей. В лесостепной зоне господствующим зональным типом почв являются выщелоченные черноземы, на долю которых приходится не менее



половины ее площади. По морфологии и свойствам к обыкновенным черноземам близки карбонатные черноземы, встречающиеся в лесостепной зоне. На Зауральском пенеппене значительно распространены неполно развитые черноземы.

В лесостепной зоне (особенно в ее северной подзоне) значительное распространение имеют серые лесные почвы. В степной зоне площади, занимаемые ими, сравнительно невелики. В этой же части зоны (особенно в Октябрьском р-не) значительные площади заняты засоленными почвами - солонцеватыми черноземами, солонцами и солончаками.

Солонцеватые черноземы широко распространены в восточных районах лесостепной и степной зон, расположенных в пределах третичной равнины. В равнинной восточной части области встречаются также солонцевато-карбонатные черноземы, содержащие с поверхности или с глубины 15-20 см карбонат кальция в распыленном виде или в форме известковых конкреций. Солонцы широко распространены в лесостепной и степной зонах, встречаются как однородными контурами, так и в виде вкраплений среди других почв. Наиболее распространены они по понижениям рельефа в пределах третичной равнины, но встречаются и на Зауральском пенеппене в понижениях, долинах рек, озерных котловинах, у подножия склонов, а иногда и на склонах и вершинах холмов в местах выхода соленосных пород. Солонцы образуются как из солончаков после понижения уровня грунтовых вод, так и на засоленных почвообразующих породах, в местах выхода минерализованных грунтовых вод или привноса солей в понижения рельефа поверхностными водами.

На территории района находится Кочердыкский государственный природный комплексный заказник Челябинской области. Основан в сентябре 1967 года как зоологический заказник для охраны водоплавающих птиц и косули. В ноябре 2009 заказник переименовали в комплексный из-за наличия на его территории озера Сладкого – гидрологического памятника природы.

Площадь заказника – 18 425,17 га.

В заказнике около 40 болот и займищ, более 20 озер, самое крупное из них – Горько-линейное.

На территории заказника есть редкие виды животных и растений, занесенные в Красную книгу Челябинской области. В заказнике отмечено 102 вида птиц, что составляет более 90% от всей лесостепной орнитофауны.

На территории Октябрьского муниципального района также находится Селиткульский государственный природный биологический заказник. Площадь заказника составляет 41,491 тыс. га. На гнездовании в Селиткульском заказнике отмечено 102 вида птиц. Видовой состав птиц представлен, в основном, широко распространенными видами и видами европейского происхождения. Отмечены виды, занесенные в Красную книгу Челябинской области и Красную книгу Российской Федерации.

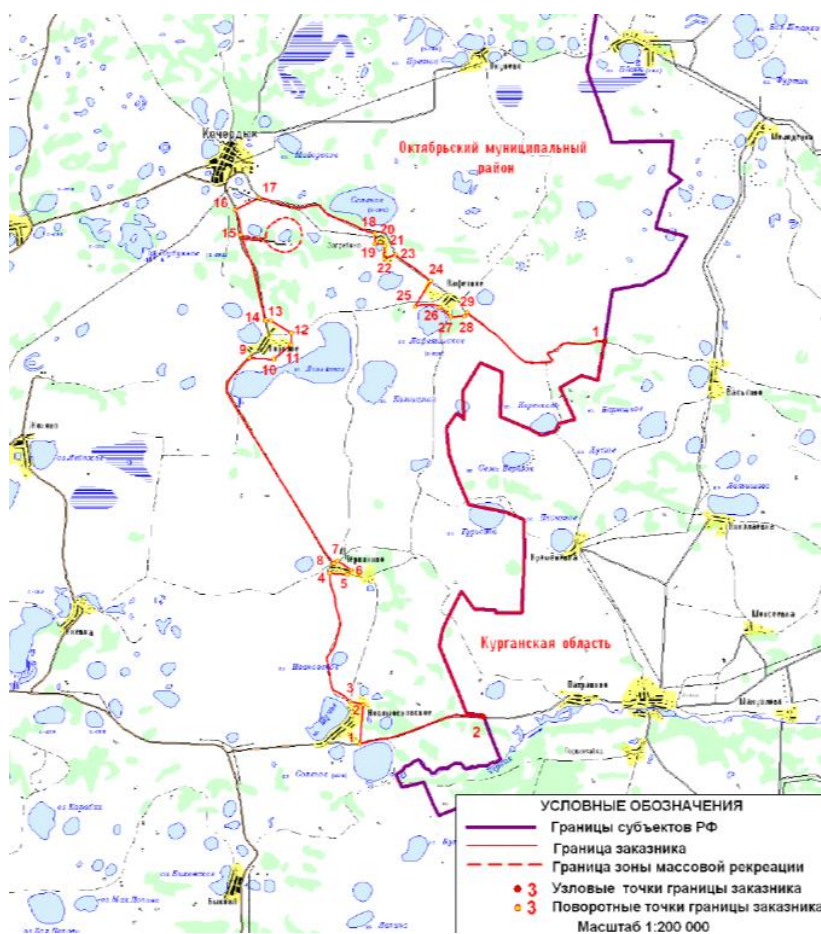


Рисунок 3 – Карта Кочердыкского государственного природного комплексного заказника.

Кочердыкский (рисунок 3) и Селиткульский заказники Челябинской области представляют собой уникальные природные территории с высоким природоохранным потенциалом. В долгосрочной перспективе заказники могут стать важными центрами экологического туризма и научных исследований, способствуя сохранению природных богатств региона и развитию экологического сознания населения.

### **Выводы по первой главе**

Октябрьский муниципальный район расположен в 137 км от административного центра Челябинской области и на значительном удалении от административно-политического и географического центров страны, а также морских коммуникаций. Климат района умеренно континентальный: с жарким летом и холодной зимой. По количеству осадков район относится к зоне умеренного увлажнения. Гидрографическая сеть представлена реками Уй, Черная, Тогузак и многочисленными озерами, среди которых Сладкое озеро и Горькое озеро. Почвы достаточно плодородны и пригодны для ведения сельского хозяйства, что определяет экономический профиль на территории муниципалитета.

Октябрьский муниципальный район является одним из самых крупных районов Челябинской области, разнообразен по природным ресурсам и, вследствие этого, имеет благоприятные предпосылки для экономического развития.

## ГЛАВА 2. НАСЕЛЕНИЕ И ХОЗЯЙСТВО ОКТЯБРЬСКОГО РАЙОНА

### 2.1 Естественное и механическое движение населения

Октябрьский район Челябинской области является интересным объектом для изучения демографических процессов, включая естественное и механическое движение населения. Понимание этих процессов помогает в оценке социально-экономической ситуации в регионе и планировании дальнейшего развития.

На 1 января 2024 г. по оценке Федеральной службы государственной статистики численность населения (постоянных жителей) Октябрьского района Челябинской области составляет 18 139 чел. (рисунок 4).

В последние годы в Челябинской области наблюдается отрицательная динамика демографического роста, и на этом негативном фоне Октябрьский район также демонстрирует снижение численности населения.

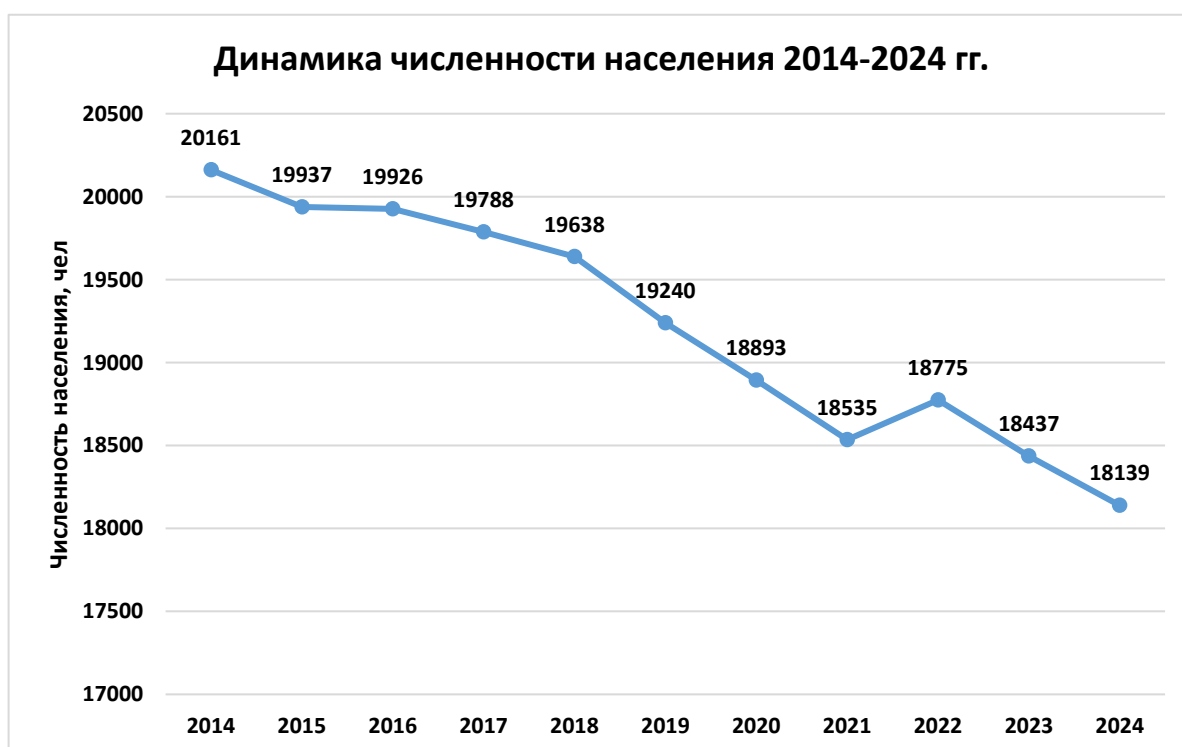


Рисунок 4 – Динамика численности населения Октябрьского муниципального района за период с 2014 по 2024 гг. Составлено автором по [9; 10; 18].

Естественное движение населения обусловлено процессами рождаемости и смертности.

Естественный прирост населения составляет около 0,4% в год, что значительно уступает официальному миграционному приросту, который составляет около 6% в год. За исследуемый период число родившихся превышает число умерших. Исключение представляют показатели 2020 г. В этом году смертность впервые превысила рождаемость, следовательно, этот год характеризуется естественной убылью населения. Причиной такой демографической обстановки послужила пандемия коронавируса COVID-19, повлекшая за собой относительно большое количество смертей.

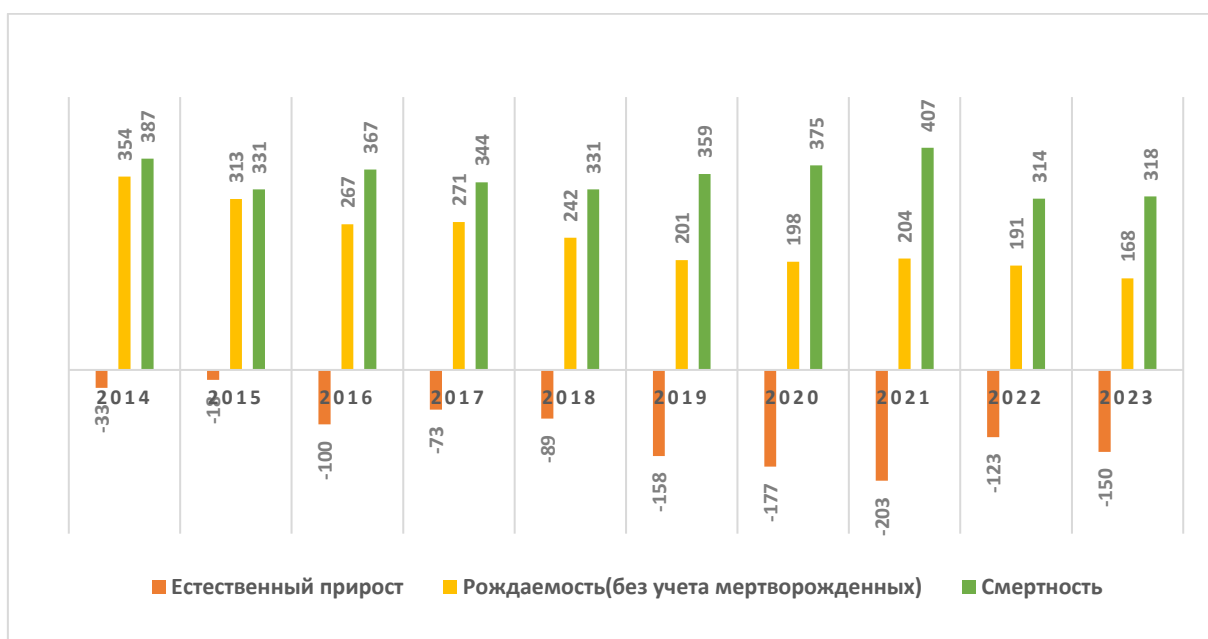


Рисунок 5 – Естественное движение населения Октябрьского муниципального района за последние 10 лет. Составлено автором по [9; 10; 18].

В последние годы в стране наблюдается снижение рождаемости, что также отражается на уровне рождаемости в районе. В Октябрьском районе наблюдается снижение рождаемости по статистике 2013-2023 гг. (рисунок 5). Для увеличения количества рожденных существуют программы государственной поддержки семей, такие как материнский капитал, в том

числе региональный, выплаты на детей способствуют повышению интереса к созданию и расширению семей.

Показатели смертности в районе варьируются в зависимости от возраста и здоровья населения. В последние годы наблюдается тенденция к повышению смертности по различным причинам, таким как: старение населения, ограничение доступности и качества медицинских услуг, поведенческие факторы и другие. Тем не менее старение населения также становится одной из заметных проблем, с увеличением числа пожилых людей, что может влиять на общие статистические данные.

По статистике наблюдается отрицательный естественный прирост населения в Октябрьском районе, что приводит к сокращению численности населения в районе и может привести к другим неблагоприятным демографическим явлениям.

Механическое движение населения связано с миграцией, то есть перемещением людей из одного региона в другой. В Октябрьском районе можно выделить следующие аспекты механического движения:

Эмиграция и иммиграция: многие жители могут покидать район в поисках лучших условий жизни или работы в более крупных городах, таких как Челябинск. Эмиграция может происходить как в пределах страны, так и за границу, особенно среди молодежи.

Однако также наблюдается процесс иммиграции, когда в район переезжают люди из соседних областей или других стран, что может быть вызвано недостатком рабочей силы в сельском хозяйстве.

С 2013 по 2023 гг. количество прибывших и выбывших человек сокращалось с каждым годом, на 2023 г. показатель прибывших составляет 677 человек, выбывших – 825 человек.

Экономическая ситуация в районе, включая уровень безработицы, доступность рабочих мест и развитие инфраструктуры, значительно влияет на миграционные процессы. При росте экономики и открытии новых



производств наблюдается миграционный приток (рисунок 6), что положительно сказывается на стабильности общего показателя населения.

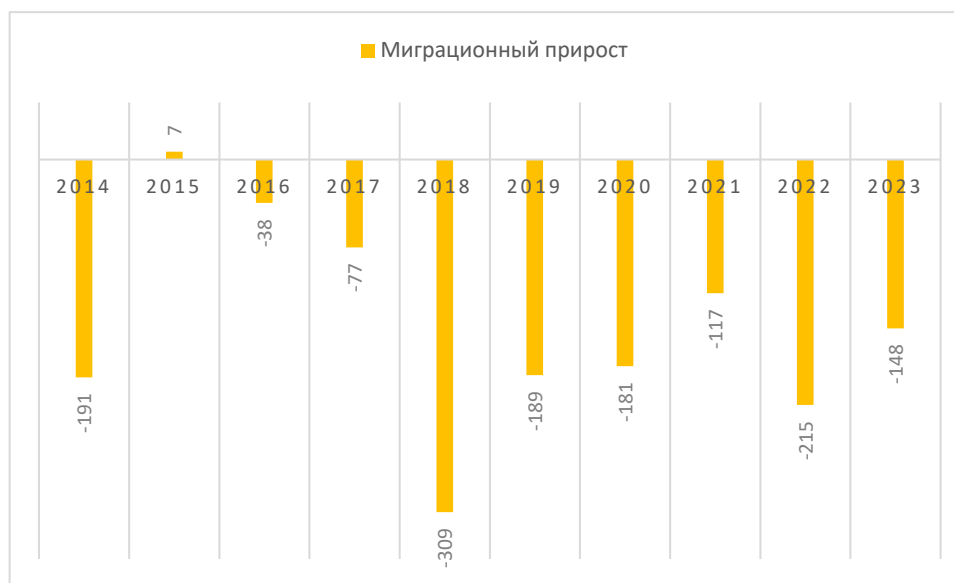


Рисунок 6 – Миграционный прирост в Октябрьском районе. Составлена автором по [9; 10; 18].

Местные власти активно занимаются вопросами привлечения и удержания населения путем разработки программ, направленных на повышение качества жизни, улучшение жилищных условий и создание новых карьеров. Это также включает в себя программы для молодежи и поддержки семей.

Таким образом, естественное и механическое движение населения в Октябрьском районе Челябинской области играют важные роли в формировании демографической ситуации региона. Важно продолжать анализировать эти процессы для прогнозирования и планирования социально-экономического развития, что поможет не только удержать, но и привлечь новых жителей в район.

## 2.2 Половозрастная структура населения и национальный состав

Половозрастная структура населения является важнейшей характеристикой населения. Соотношение полов и возрастная структура

оказывают большое влияние на показатели брачности населения и формирование семейной структуры.

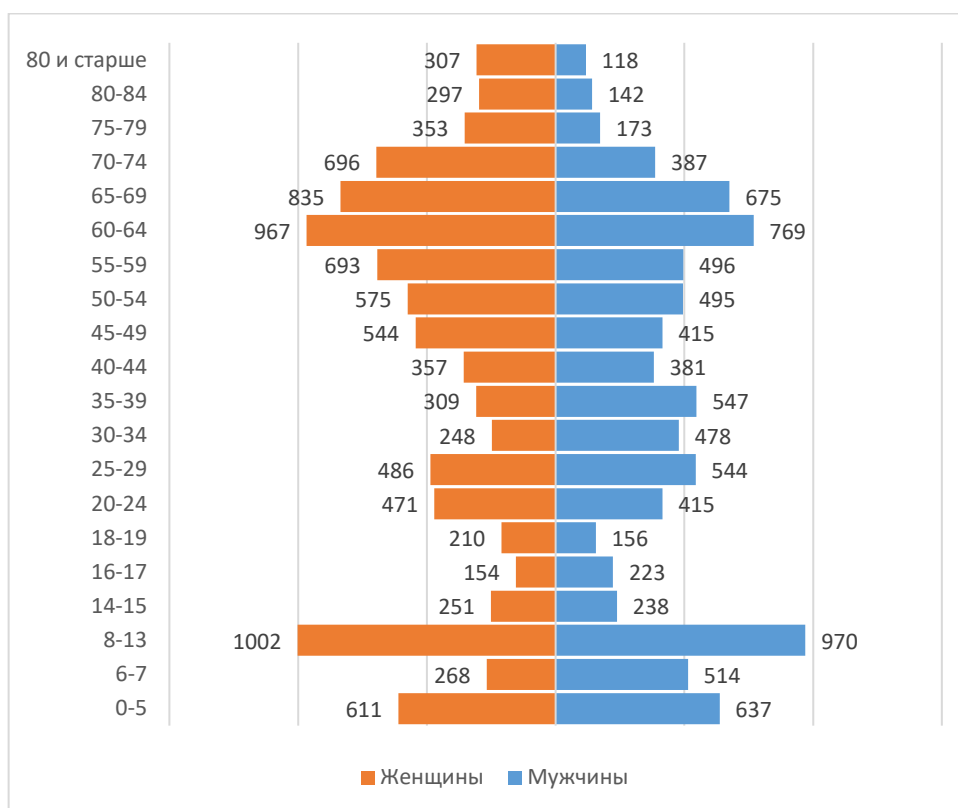


Рисунок 7 – Половозрастная пирамида населения Октябрьского муниципального района по состоянию на 2024 г. Составлено автором по [18].

Половозрастная структура населения Октябрьского района характеризуется стандартным для региона преобладанием женщин над мужчинами. По данным на 1 января 2024 г., в районе проживало 9634 женщин и 8505 мужчин. На 1 января 2024 г. доля женского населения составляет 53%, мужского – 47% от общего числа проживающих на территории района [18].

На формирование половозрастной структуры населения наиболее значительное влияние оказали последствия Великой Отечественной войны, повлекшие не только экономические и политические изменения, но и огромную половозрастную деформацию, в том числе и Октябрьского района. На данный момент половозрастная пирамида района,

представленная на рисунке, принадлежит к регрессивному типу воспроизводства (рисунок 7).

Население многонационально, преобладают русские – 72%, немцы – 9,8%, башкиры – 2,6%, казахи – 1,4%, белорусы – 1%, мордва – 0,5%, также на территории Октябрьского района проживают татары, азербайджанцы, чеченцы и другие национальности. Средняя плотность населения – 4,3 человека на 1 км<sup>2</sup>. Все население является сельским.

100% населения – сельские жители. Крупнейшие населенные пункты: село Октябрьское – 7,4 тыс. человек, село Подовинное – 1,7 тыс. человек, село Каракульское – 1,4 тыс. человек, поселок Крутоярский – 1,2 тыс. чел., село Кочердык – 1,1 тыс. чел.

Из сложившихся национальных традиций можно отметить религиозные праздники христианского и мусульманского календарей. Администрация района активно поддерживает функционирование культовых учреждений. На территории района находятся 6 церквей и 2 часовни.

### **2.3 Трудовые ресурсы. Занятость населения**

Из 18 139 чел. 11 260 чел. (62%) от общего числа проживающих на территории района составляет занятое население, безработные – 1 096 чел. (6%), люди старше трудоспособного возраста – 5 479 чел. (30%) от общей численности населения (рисунок 8).

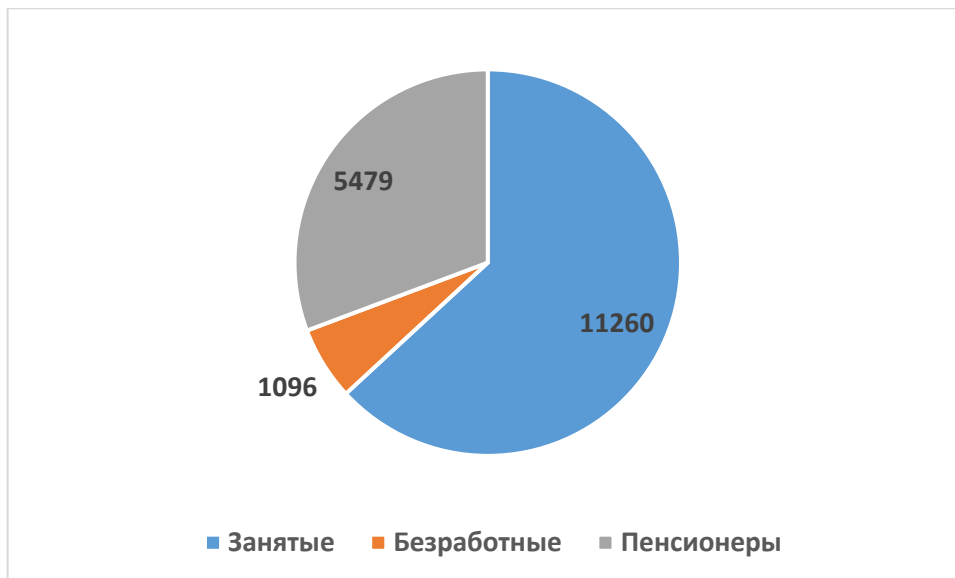


Рисунок 8 – Трудовые ресурсы Октябрьского муниципального района.

Составлена автором по [20].

Так как большую роль в экономике района играет агропромышленный комплекс, большая часть населения занята в сельском хозяйстве.

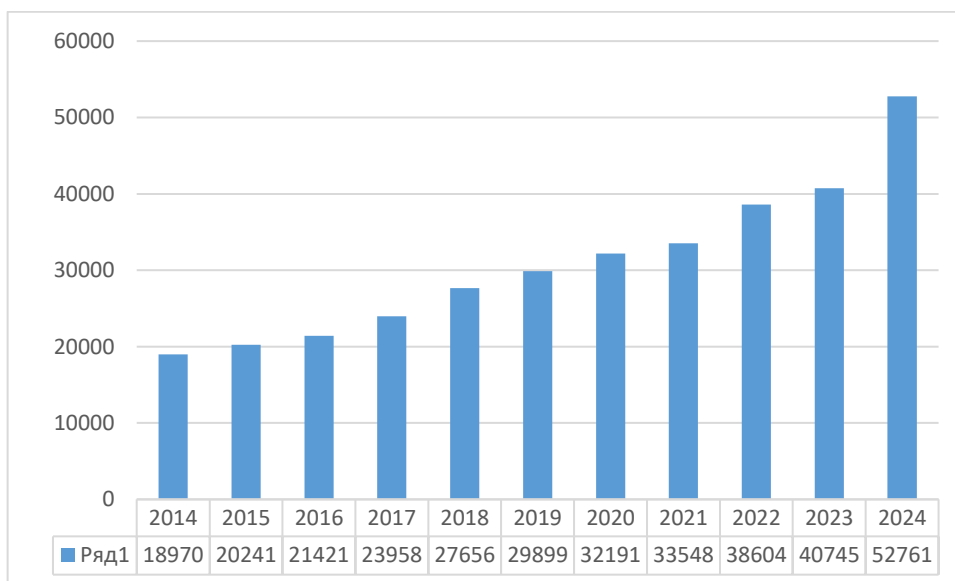


Рисунок 9 – Среднемесячная заработная плата работников. Составлена

автором по [20].

Среднемесячная оплата труда работников в Октябрьском районе Челябинской области (рисунок 9) показывает стабильный рост за весь рассматриваемый период.

## 2.4 Здравоохранение. Образование. Социальные службы

Октябрьский район, как и другие районы Челябинской области, имеет свои особенности в сферах здравоохранения, образования и социальных служб.

Лечебно-профилактические учреждения в районе представлены ГБУЗ «Районная больница с. Октябрьское»: 35 фельдшерско-акушерских пунктов для оказания первичной помощи населению, 2 участковые больницы (села Каракульское и села Подовинное) и 3 амбулатории (села Кочердык, села Чудиново, пос. Крутоярский) для оказания медико-санитарной помощи в амбулаторно-стационарных учреждениях, 2 отделения общей врачебной практики (ВОП с. Каракульское и ВОП с. Подовинное), поликлиника села Октябрьского для оказания амбулаторно-поликлинической помощи населению, стационар села Октябрьского для оказания стационарной медицинской помощи.

В последние годы активно проводится улучшение материально-технической базы учреждения: завершен капитальный ремонт здания круглосуточного стационара, проведен капитальный ремонт здания поликлиники-стационара, построены новые здания ФАП в с. Лысково, с. Маячное, с. Чудиново, д. Уйско-Чебаркульская, пос. Крутоярский. Полностью отремонтированы еще 12 ФАП на территории района - в п. Березовский, с. Большеникольское, п. Свободный, д. Сысоево, д. Александровка (Каракульское СП), д. Сосновенькое, с. Ваганово, д. Барсучье, д. Журавлиное, д. Нововарламово, с. Новомосковское, д. Шипкино.

С 2019 г. в рамках региональной программы «Модернизация первичного звена здравоохранения Челябинской области» автопарк больницы пополнился 18 автомобилями, в том числе 4 автомобилями СМП, передвижным ФАП, автомобилем с медицинским оборудованием для проведения профилактических мероприятий, 14 легковыми автомобилями.

В настоящее время система образования Октябрьского муниципального района представлена 14 общеобразовательными организациями, 27 дошкольными образовательными организациями, 2 организациями дополнительного образования.

В Октябрьском муниципальном районе в период с 2022 по 2024 гг. были капитально отремонтированы: Крутоярская школа, Октябрьский Дом детского творчества, Каракульская школа, Подовинновский детский сад, Шипкинский детский сад, Октябрьский детский сад № 7 (частично), Подовинновская школа (ремонт спортивного зала, санузлов, крылец), Октябрьский детский сад № 4 (капитальный ремонт кровли), Октябрьская СОШ № 1 (капитальный ремонт пищеблока, гардероба, коридора, кабинетов, потолков, санузлов; приобретение оборудования; создан Центр детских инициатив).

В рамках реализации регионального проекта «Цифровая образовательная среда» национального проекта «Образование» в 2024 г. получателем цифрового оборудования стала МОУ «Свободненская СОШ». В августе 2024 г. получены 12 ноутбуков, 2 многофункциональных устройства (МФУ), 3 видеокамеры и 1 сервер.

По итогам четырех лет реализации национального проекта «Образование» 9 школ района получили оборудование для внедрения цифровой образовательной среды.

На учете в Управлении социальной защиты населения состоит более 8 тысяч граждан, что составляет 48 % от общего числа жителей района, в том числе граждан пожилого возраста и инвалидов около 7 тыс. человек, из них в качестве льготников – более 4,5 тыс. человек.

Среди всех получателей социальных льгот наиболее многочисленной группой являются ветераны и инвалиды. На сегодняшний день в России действует свыше 30 различных категорий льготников, каждая из которых имеет индивидуальный набор и механизм предоставления социальной поддержки.



Значительное внимание в системе государственной поддержки уделяется улучшению материального благосостояния семей с детьми и повышению эффективности адресной социальной помощи.

По данным на начало 2025 г., в ведении отдела семьи находится 992 семьи, в которых воспитывается 2109 детей младше 18 лет. За минувший год на поддержку таких семей было выделено 29 миллионов рублей.

Особо приоритетным направлением работы является социальная защита детей-сирот и детей, оставшихся без родительской опеки. В базе данных отдела опеки и попечительства числится 107 таких детей. На их содержание в прошедшем году было направлено 21,8 миллиона рублей.

В Октябрьском муниципальном районе располагается развитая сеть учреждений культуры, а именно: 1 Районный Дом Культуры, автоклуб, 20 сельских Домов Культуры, 13 сельских клубов, 2 детских школы искусств, Районный историко-краеведческий музей, Центральная библиотека, Центральная детская библиотека, 33 сельские библиотеки.

В районе 7 коллективов носят высокое звание «Народный»:

Народный коллектив Хор «Ветеран» МКУК «Районный Дом культуры» Октябрьского муниципального района (руководитель Солонская Ольга Михайловна, концертмейстер Новиков Сергей Павлович, заслуженный работник культуры РФ).

Народный коллектив Хор русской песни МКУК «Районный Дом культуры» Октябрьского муниципального района (руководитель Солонская Ольга Михайловна, концертмейстер Новиков Сергей Павлович, заслуженный работник культуры РФ). В состав Хора русской песни входит два коллектива: вокальный ансамбль «Лебедушки» и вокальный ансамбль «Уралочка».

Народный ансамбль танца МКУК «Районный Дом культуры» Октябрьского муниципального района (руководитель Гончаренко Ирина Алексеевна).

Народный театр кукол МКУК «Районный Дом культуры» Октябрьского муниципального района (режиссер Ушакова Светлана Анатольевна).

Народный коллектив Каракульский казачий хор Каракульского СДК (руководитель Абильева Любовь Дмитриевна).

Народный коллектив Хор русской пени «Родные напевы» Подовиновского СДК (руководитель Абильева Любовь Дмитриевна), аккомпаниатор Косенко Елена Васильевна).

Народный вокальный коллектив «Ивушки» Подовиновского СДК (руководитель Абильева Любовь Дмитриевна, аккомпаниатор Косенко Елена Васильевна).

2 хореографических коллектива имеют звание «Образцовый»:

Образцовый хореографический коллектив МКУ ДО Октябрьская детская школа искусств (руководитель Гончаренко Ирина Алексеевна).

Образцовый хореографический коллектив «Узоры» МКУ ДО Подовиновская детская школа искусств (руководители Гакина Светлана Павловна, Мусалямова Тамара Федоровна).

В целом, Октябрьский район демонстрирует устойчивое социально-экономическое развитие, направленное на повышение качества жизни населения и создание современной инфраструктуры.

## **2.5 Особенности сельского хозяйства**

По специфике район является сельскохозяйственным, со слабо развитой промышленностью. По развитию сельскохозяйственного производства и экономическому потенциалу, учитывая природно-климатические условия, Октябрьский район сравнивается с Брединским, Чесменским и Варненским районами области. Октябрьский район – третий по площади сельскохозяйственный район Челябинской области после Брединского и Карталинского – 5,3% территории области (против 5,7% и 5,3% соответственно).

Ведущей отраслью экономики является сельское хозяйство. Растениеводство представлено возделыванием зерновых и кормовых культур. Животноводство – разведением крупного рогатого скота мясо-молочного направления.

На сегодняшний день агропромышленный комплекс Октябрьского района представлен 14 сельскохозяйственными предприятиями и более 100 крестьянских (фермерских) хозяйств и личных подсобных хозяйств. Крупными сельскохозяйственными предприятиями района являются: КП «Подовинное», ЗАО «Каракульское», ООО «ЮГС-Агро». Промышленность в районе связана с переработкой сельскохозяйственного сырья и имеет местное значение. Промышленные предприятия представлены ООО «Агросельхозпродукт», КФХ «Данила», КФХ «Лига-М», все эти предприятия выпекают хлеб. На территории района расположен Октябрьский лесхоз, площадь, покрытая лесами – 30,5 тыс. га, лесистость района – 7%. Все леса переведены в первую группу и выполняют, в основном, защитные функции и эксплуатируются незначительно.

Флагманом отрасли животноводства района является СПК «Подовинное». Начиная с 2014 г. в СПК «Подовинное» в развитие животноводческой отрасли было вложено порядка 343 млн. рублей. За эти годы была проведена реконструкция животноводческого комплекса, расположенного в деревне Сосновенькое, построено 5 коровников, доильный зал, для доильного зала закуплено новое оборудование «Каскад», построен цех дойки, доильный зал евро параллель.

Показатели скота по основным категориям сохраняют стабильный уровень за весь рассматриваемый период (рисунок 10). Наибольший удельный вес поголовью крупного рогатого скота. Это обусловлено изначальной специализацией сельского хозяйства Октябрьского муниципального района на молочно-мясное скотоводство.

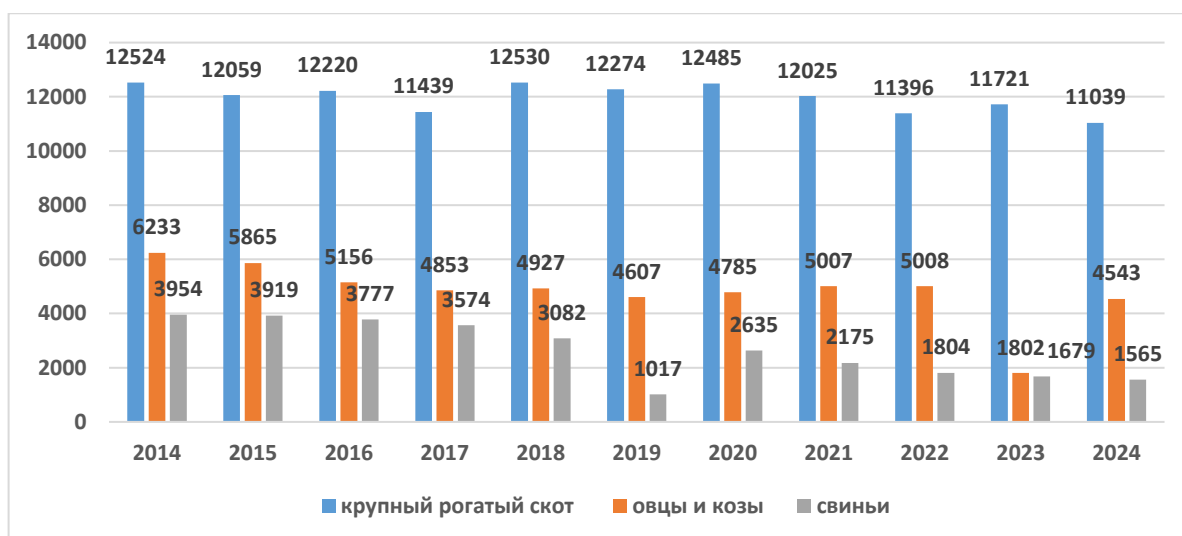


Рисунок 10 – Поголовье скота по категориям. Составлено автором по [9; 18].

Несмотря на наличие на территории района крупных животноводческих хозяйств, достаточно большую часть поголовья скота принадлежит подсобным хозяйствам населения – 42%. Такая ситуация объясняется тем, что основная часть населения – сельские жители, для которых данный тип хозяйствования является традиционным. Доля сельскохозяйственных организаций всех категорий преобладает – 43%. Во владении фермерских хозяйств находится 15% поголовья скота всего района (рисунок 11).



Рисунок 11 – Соотношение поголовья скота хозяйств всех категорий на 2024 год. Составлено автором по [9; 18].

Земли сельскохозяйственного назначения занимают основную площадь района. – 380 535 гектаров. Для сравнения, общая площадь земельного фонда района — 435 635 гектаров.

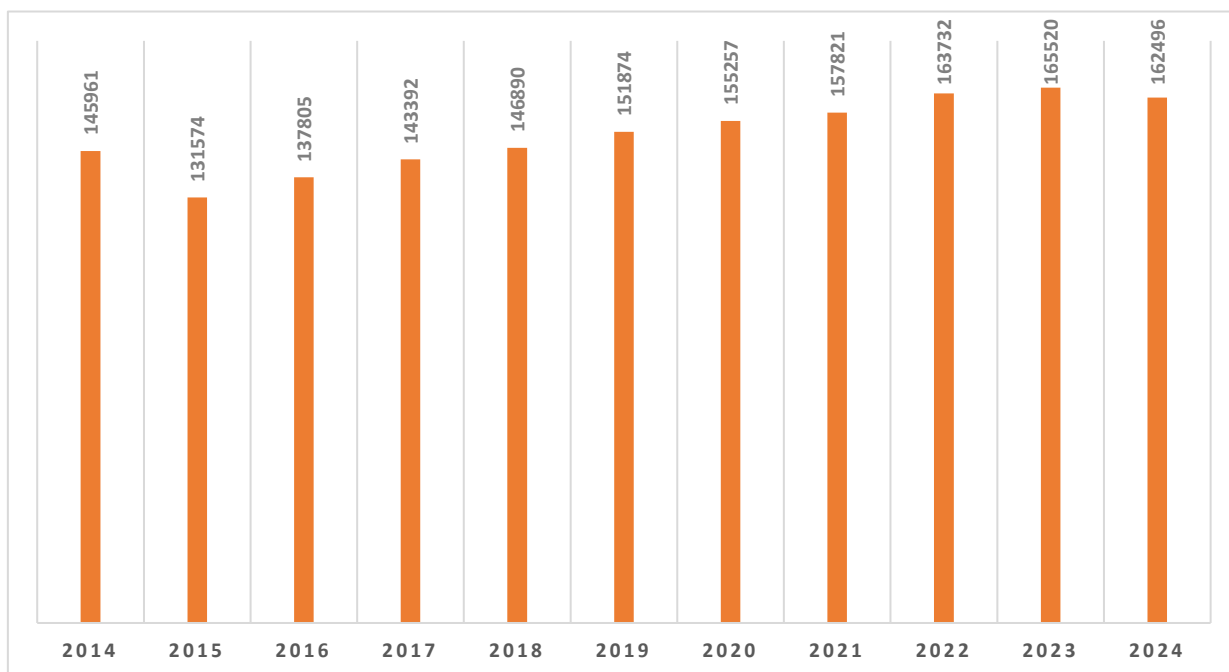


Рисунок 12 – Динамика посевных площадей Октябрьского муниципального района с 2014 по 2024 гг. Составлено автором по [9; 18].

Крупную часть земель сельскохозяйственного назначения составляют посевные земли. С каждым годом площадь таких земель растет благодаря эффективному использованию почв и крупной государственной поддержке сельскохозяйственных организаций и фермерских хозяйств.

Из общей площади земель этой категории сельскохозяйственные угодья занимают 80%, в том числе пашня – 54,5%, естественные кормовые угодья, представленные, главным образом, пастбищами (65,4% всех кормовых угодий района) – 16,0%, многолетние насаждения – 1%. Около 3% земель сельскохозяйственного назначения занимают леса (рисунок 13).

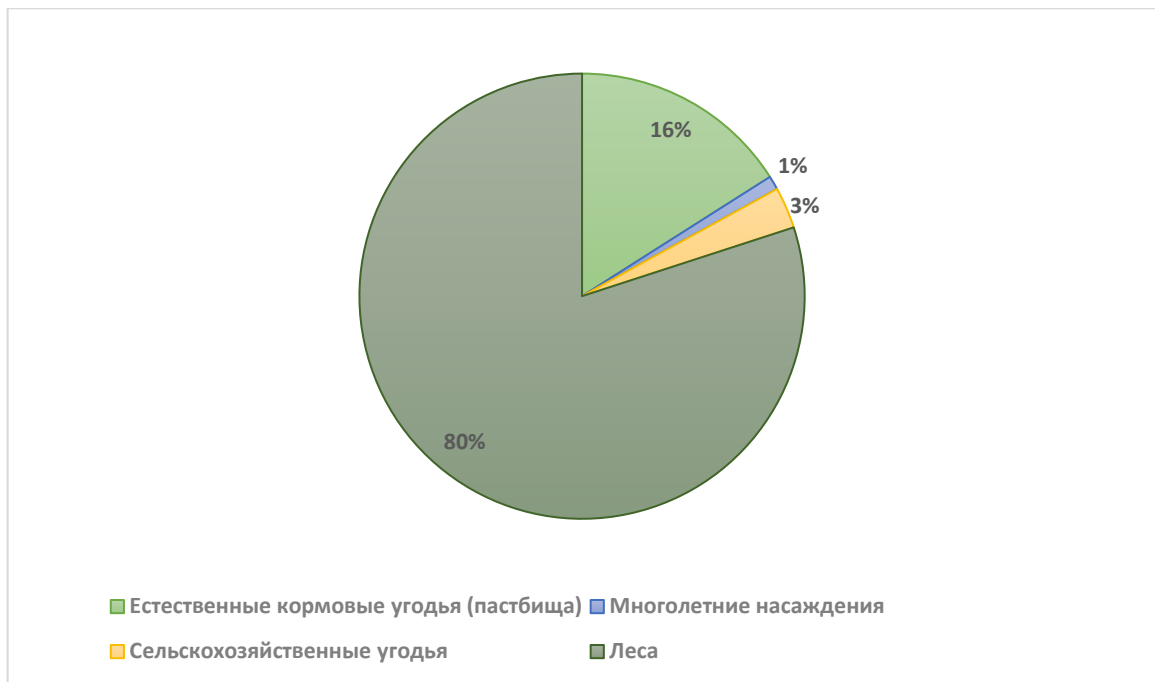


Рисунок 13 – Категории земель сельскохозяйственного назначения.  
Составлено автором по [16].

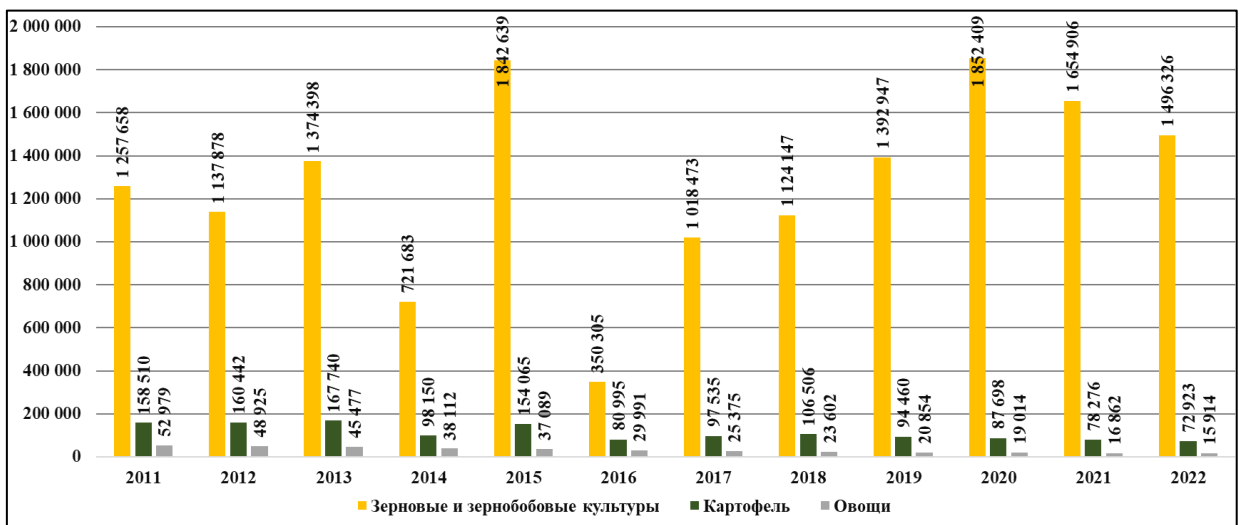


Рисунок 14 – Показатели валового сбора основных с/х культур хозяйств всех категорий. Составлено автором по [9; 18].

Показатели сбора основных сельскохозяйственных культур за рассматриваемый период нестабильны (рисунок 14). Это связано с неблагоприятными условиями отдельных лет и, как следствие, не урожайностью, различными болезнями и воздействием насекомых вредителей.

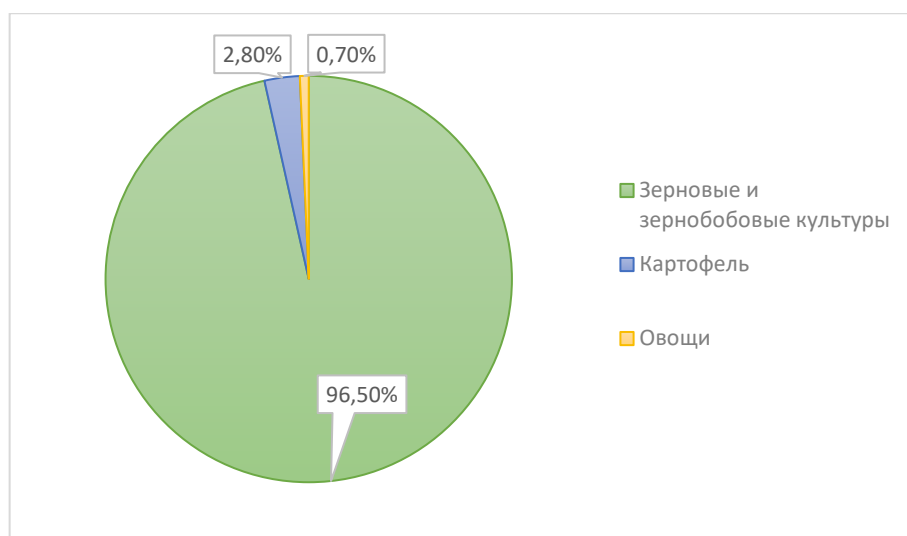


Рисунок 15 – Валовый сбор основных с/х культур хозяйств всех категорий 2024 г. Составлено автором по [9; 18].

Лидирующими по показателям валового сбора являются объемы сбора урожая зерновых и зернобобовых культур, которые в 2024 г. составили 96,5% от всего валового сбора урожая основных сельскохозяйственных культур (рисунок 15).

В рамках программы «Развитие сельского хозяйства в Челябинской области» Октябрьский район получил значительную финансовую поддержку. В 2024 г. район получил около 200 млн рублей из общего бюджета поддержки сельского хозяйства региона. Также в этом году был рекордный объем финансирования программы комплексного развития сельских территорий – порядка 600 млн рублей, что позволило реализовать множество проектов.

СПК «Подовинное» является одним из самых высокоэффективных хозяйств по производству молока в Челябинской области. Программа позволила улучшить условия содержания животных и модернизировать производственные процессы. Поголовье крупного рогатого скота в хозяйстве составляет 5853 головы, в том числе 2500 коров, что способствует развитию молочной промышленности.

Перспективным путем развития предприятий сельского хозяйства Октябрьского района является повышение эффективности производства, которое обеспечит их самофинансирование и усиление конкурентоспособности производимых ими товаров.

## **2.6 Промышленность района**

Промышленность – важнейший сектор экономики. Промышленность связана с переработкой сельскохозяйственного сырья и имеет местное значение. Предприятия этой сферы представлены ООО «Агросельхозпродукт», КФХ «Данила», КФХ «Лига-М», все они выпекают хлеб.

Промышленность Октябрьского района Челябинской области в значительной степени ориентирована на переработку сельскохозяйственного сырья. Это позволяет эффективно использовать местные ресурсы и развивать экономику района. Основные предприятия, работающие в этой сфере, включают:

### ***1. Мясоперерабатывающие предприятия:***

ООО «Мясокомбинат Октябрьский»: одно из ведущих предприятий района, специализирующееся на переработке мяса крупного рогатого скота и птицы. Здесь производят колбасы, мясные деликатесы, копчености и другие продукты питания.

Комбинат «Агро-Сельхозпродукт»: занимается переработкой мяса и производством полуфабрикатов.

### ***2. Молочная промышленность:***

СПК «Подовинное»: крупное сельскохозяйственное предприятие, которое также занимается переработкой молока. Здесь производят различные виды молочной продукции, включая пастеризованное молоко, сметану, творог и масло.

Молочный комбинат «Октябрьский»: специализируется на производстве молочной продукции для местного рынка.



### **3. *Хлебопекарные предприятия:***

Хлебозавод «Октябрьский»: обеспечивает район хлебобулочными изделиями. Здесь выпекают различные сорта хлеба, батоны, булочки и другую продукцию.

### **4. *Переработка растениеводческой продукции:***

Комбинат «Зернопродукт»: занимается переработкой зерновых культур, таких как пшеница и ячмень. Здесь производят муку, крупу и комбикорма для животноводческих хозяйств.

Завод по производству подсолнечного масла: Одно из ключевых предприятий, перерабатывающих масличные культуры. Продукция поставляется как на местные предприятия, так и за пределы района.

### **5. *Пищевая промышленность:***

Консервный завод: производит овощные и фруктовые консервы, обеспечивая район консервами на зиму.

Предприятие по производству соков и напитков: выпускает различные безалкогольные напитки и соки из местного сырья.

### **6. *Местные перерабатывающие предприятия:***

Комбинаты и цеха по производству комбикормов: обеспечивают животноводческие хозяйства качественными кормами.

Цехи по переработке дикорастущих плодов и ягод: используют местные ресурсы для производства варенья, джемов и других продуктов.

Эти предприятия играют важную роль в экономике Октябрьского района, обеспечивая рабочие места для местного населения и способствуя развитию перерабатывающей промышленности на основе сельскохозяйственного сырья.

## **2.7 Транспортная система района**

Федеральных трасс на территории муниципалитета нет, а направления регионального значения представлены дорогами «Челябинск – Октябрьское» и «Троицк – Октябрьское» Первая ведет на северо-запад к

столице области, а вторая – на юго-запад к городу Троицк. Протяженность дорог общего пользования – 349 км, из них 20% – с асфальтобетонным покрытием, 42% – с чер щебеночным и 38% – со щебеночным. Протяженность внутрихозяйственных дорог – 220 км. Внутрипоселковые дороги обслуживают ближайшие поселения и хозяйственные объекты.

Для пассажирских перевозок по территории района действуют муниципальные маршруты, например: 455 (Октябрьское – Бакшан), 456 (Октябрьское – Нововарламово), 457 (Октябрьское – Петровский) и другие.

Железнодорожных магистралей на территории района нет. Ближайшая железнодорожная станция находится в городе Троицк, в 100 км от села Октябрьское. Водных транспортных путей на территории района нет из-за сложного илистого русла реки Уй и пограничного статуса реки.

Близость района к таким крупным городам, как Челябинск, Троицк и другим, делает его доступным, несмотря на отсутствие федеральных дорог непосредственно внутри его границ. Это создает возможности для развития транспорта и логистики.

Октябрьский район фактически граничит с Казахстаном, что создает значительные возможности для экономического сотрудничества и взаимодействия на культурном и социальном уровнях. На территории района находятся восемь пограничных пунктов: Рытвино, Каракульское, Варваринка, Александровка, Уйско-Чебаркульское, Березовский, Петровский, Крутоярский.

## **2.8 Система частного предпринимательства в районе**

Система частного предпринимательства в Октябрьском районе Челябинской области, как и в других регионах России, включает в себя различные формы и виды бизнеса, которые могут быть организованы как индивидуальные предприниматели (ИП), так и юридические лица (например, общества с ограниченной ответственностью, акционерные общества и т. д.).

Предприятия малого и среднего бизнеса занимают важное место в экономической системе и хозяйственном комплексе Октябрьского муниципального района. Их деятельность способствует укреплению экономической независимости района и обеспечению трудовой занятости местного населения. Кроме того, такие предприятия создают здоровую конкурентную среду, стимулируя развитие и совершенствование бизнес-процессов среди своих представителей.

Существует программа «Развитие малого и среднего предпринимательства в Октябрьском районе Челябинской области», цель которой заключается в создании благоприятных условий для развития малого и среднего предпринимательства, повышение его роли в социально-экономическом развитии территории, стимулирование экономической активности субъектов малого и среднего предпринимательства, повышение социальной ответственности субъектов малого и среднего предпринимательства, укрепление системы социального партнерства. Финансирование из районного бюджета на 2024 г. – 150 тыс. руб., средства освоены в полном объеме.

За 2024 г. было зарегистрировано 1452 самозанятых, 133 субъектов малых предприятий. В Челябинской области в сентябре 2023 года число занятых в малом и среднем бизнесе (включая индивидуальных предпринимателей и самозанятых) составило 645,5 тыс. человек. Это на 9,1% больше показателя прошлого года.

Из общего числа занятых в сфере малого и среднего предпринимательства 174,8 тыс. чел. являются самозанятыми.

На одно малое или среднее предприятие в среднем приходится 5,5 работников, что значительно больше показателя годичной давности, когда этот показатель составлял 3,3 работника на предприятие.



Рисунок 16 – Распределение малых и средних предприятий по видам экономической деятельности в 2024 г. Составлено автором по [18].

Для Октябрьского муниципального района характерно увеличение сферы сельского хозяйства, охоты и лесного хозяйства в отраслевой структуре организации малого и среднего бизнеса.

## 2.9 SWOT-анализ Октябрьского муниципального района

Исходя из приведенных исследований Октябрьского муниципального района был создан SWOT-анализ, представленный в таблице 3.

Таблица 3 – SWOT-анализ Октябрьского муниципального района

<b>Сильные стороны</b>	<b>Слабые стороны</b>
<ul style="list-style-type: none"> <li>• Ведущая отрасль экономики – сельское хозяйство. Растениеводство представлено возделыванием зерновых и кормовых культур, а животноводство – разведением крупного рогатого скота мясо-молочного направления.</li> <li>• Одна из самых больших площадей посевов масличных культур.</li> <li>• Вовлечение в оборот ранее заброшенных земель. За последние пять лет было разработано более 10,6 тысяч гектаров земли.</li> </ul>	<ul style="list-style-type: none"> <li>• Отсутствие промышленных и перерабатывающих предприятий.</li> <li>• Удаленность от железнодорожных линий (100 км).</li> <li>• Отток выпускников школ для обучения, а населения трудоспособного возраста для трудоустройства на территориях с более высокими уровнем и качеством жизни.</li> <li>• Дефицит кадров рабочих специальностей, структурный дисбаланс на рынке труда.</li> </ul>
<b>Возможности</b>	<b>Угрозы</b>
<ul style="list-style-type: none"> <li>• Поддержка предприятий АПК.</li> <li>• Расширение возможностей по импортозамещению пищевой продукции, в том числе продукции с повышенными требованиями к ее качеству.</li> </ul>	<ul style="list-style-type: none"> <li>• Снижение доступности финансирования организаций из-за кредитных рисков, растущих вследствие нестабильности их финансовых результатов.</li> <li>• Уменьшение потребительского спроса в результате падения доходов населения.</li> <li>• Более медленные темпы экономического роста сельскохозяйственных территорий по сравнению с промышленными территориями.</li> </ul>

## **Выводы по второй главе**

Подводя итоги, следует отметить, что в Октябрьском районе наблюдается отрицательная динамика роста численности населения на фоне отрицательной динамики данного показателя по всему региону. Прежде всего, это связано с естественным движением населения, где наблюдается отрицательный прирост. Смертность превышает рождаемость, что усугубляется общим снижением рождаемости, несмотря на существующие государственные программы поддержки семей, такие как материнский капитал. Особенно остро эта проблема проявилась в 2020 г., когда пандемия COVID-19 привела к значительному увеличению смертности и, как следствие, к естественной убыли населения.

На данный момент наибольший удельный вес в структуре экономики района занимает агропромышленный комплекс – сельскохозяйственное производство, которое изначально было ориентировано на молочно-мясное скотоводство и зерновыми и зернобобовыми культурами, что обусловлено природным расположением района. Перспективы Октябрьского района напрямую зависят от сельского хозяйства района и, в первую очередь, от СПК «Подовинное», во вторую очередь, от государственной поддержки предприятий агропромышленного комплекса, в том числе предприятий малого и среднего бизнеса. На территории района развитая автодорожная сеть областного назначения и внутрипоселковых дорог, такие как «Челябинск – Октябрьское» и «Троицк – Октябрьское». Предприятия малого и среднего бизнеса играют значительную роль в экономике и хозяйстве района. В целом, для Октябрьского района характерно увеличение сферы сельскохозяйственного производства и переработки продуктов сельского хозяйства в структуре малого и среднего бизнеса.

### **ГЛАВА 3. ИСПОЛЬЗОВАНИЕ МАТЕРИАЛОВ В ШКОЛЬНОМ КУРСЕ ГЕОГРАФИИ**

В последние годы региональный компонент на уроках географии стал основополагающим и направляющим во всестороннем развитии обучающихся. Ученик каждого субъекта Российской Федерации должен знать о географических особенностях и перспективах развития своего родного края, должен понимать особенности его жизни и населения. Именно для этих целей в школьный курс географии был введен региональный компонент, который играет важную роль в современной системе образования.

Материалы данного исследования могут быть использованы в качестве регионального компонента на уроках географии в 9 классе в ходе изучения курса социальной и экономической географии России.

## **Технологическая карта занятия**

**Выполнила:** Ханова Ульяна Сергеевна

**Дисциплина:** География

**Группа:** ОФ-501/069-5-1 Педагогическое образование (с двумя профилями подготовки): Экономика. География.

**Время проведения:** 25.11.2024, 09:55

**Тема занятия:** «Агропромышленный комплекс. Состав, место и значение в экономике страны. Сельское хозяйство. Сельское хозяйство и окружающая среда»

**Место данного занятия в системе занятий:**

Тема «Агропромышленный комплекс. Состав, место и значение в экономике страны. Сельское хозяйство. Сельское хозяйство и окружающая среда» 22-ой урок в разделе «Главные отрасли и межотраслевые комплексы».

**Дидактический материал:** А.И. Алексеев, В.А. Низовцев, Э.В. Ким. География. 9 класс: учебник для общеобразовательных организаций/ под редакцией А.И. Алексеева. – Москва : Просвещение. – 2019 г. – 250 с.

**Тип урока:** урок открытия новых знаний.

**Цель урока:** познакомить с особенностями агропромышленного комплекса России.

**Задачи:**



Образовательные: знать основные звенья агропромышленного комплекса и основные очаги растениеводства и животноводства на территории России, уметь находить и показывать их на карте;

Развивающие: уметь извлекать необходимую информацию из разных источников и устанавливать причинно-следственные связи;

Воспитательные: способствовать формированию стремления к получению системных знаний о хозяйстве страны, географической культуры, природоохранному воспитанию.

Планируемые результаты:

1. Личностные:

1.1. Умение высказывать свою точку зрения, вести диалог на основе взаимного уважения;

1.2. Осознание ценностей географического знания как важнейшего компонента системы естественнонаучных знаний в рамках формирования функциональной грамотности.

2. Метапредметные (УУД):

2.1. Познавательные:

- Умение работать с различными источниками информации (карта атласа, иллюстративный материал);
- Умение излагать полученную информацию, интерпретируя ее в контексте решаемой задачи;

- Умение осуществлять выбор способов решения задач.

## 2.2. Коммуникативные:

- Корректно и аргументированно высказывать свои суждения;
- Формировать умение владеть устной и письменной речью, сжато давать ответ на вопрос;
- Формировать умение слушать и уважать мнение других обучающихся;
- Продолжить развивать логическое мышление у обучающихся.

## 2.3. Регулятивные:

- Умение концентрировать свое внимание и настраиваться на работу;
- Способность сознательно организовывать и регулировать свою учебную деятельность.

## 3. Предметные:

- Знать существенные признаки формируемых географических понятий, свободно ими оперировать.
- Уметь устанавливать связь между основными звеньями агропромышленного комплекса;
- Находить объекты, давать описание, сравнивать объекты между собой;

**Методы и приемы:** Словесные (слово учителя), наглядные (модели и презентации), творческие, практические и проблемно – поисковые (при решении задач), методы стимулирования и письменного контроля (оценки).

**Используемые технологии:** системно-деятельностный подход, компетентностный подход, информационно-коммуникационные.

**Опорные понятия, термины:** агропромышленный комплекс.

**Новые понятия:** сельское хозяйство, растениеводство, животноводство.

**Дидактический материал:** презентация в PowerPoint.

**Оборудование:** настенная физическая карта России, атласы, компьютер, мультимедийный проектор, учебник.

**Способы контроля предметных результатов обучения:** фронтальный опрос, заключительная беседа.

Таблица 4 – Технологическая карта урока

Этап урока (время, мин)	Содержание и деятельность учителя	Деятельность обучающихся	Формируемые метапредметные результаты
<p><i>1. Организац ион ный этап (1 мин.)</i></p>	<p>Приветствие учащихся, проверка готовности обучающихся к уроку.</p>	<p>Обучающиеся приветствуют учителя.</p>	<p><b>Личностные:</b> Формирование уважения к учителю и сверстникам, создание условий для усвоения правил поведения и настроения на учебную деятельность.</p> <p><b>Регулятивные:</b> Освоение социальных норм, правил поведения.</p>

Продолжение таблицы 4

<p><i>2.Мотивационный этап (3 мин.)</i></p> <p><i>Цель этапа: создать условия для возникновения у учеников внутренней потребности включения в учебную деятельность</i></p>	<p><b>Актуализация темы: подведение учащихся к формулировке темы урока.</b></p> <p>Прочтение стихотворения со слайда:</p> <p>– Предлагаю вам прочитать стихотворение и попробовать определить тему нашего сегодняшнего урока</p> <p>Слайд 1</p> <p>Поля укрыты белой пеленой. Зима. Морозы. Снег лежит глубокий А там под ним, прильнув к груди земной, Хлеба берут живительные соки. Не бодрствуют они, но и не спят: В полудремоте ждут поры весенней, Снега сойдут и птицы прилетят, И солнце щедро обогреет Землю.</p>	<p>Определяют тему урока.</p> <p>Настраиваются на урок.</p> <p>Слушают стихотворение</p>	<p><b>Регулятивные:</b></p> <p>Формирование взаимодействия обучающихся с учителем и другими учениками. Определение темы учебной деятельности.</p>
--	--	--	---

*Продолжение таблицы 4*

	<p>Разбудит трактор поля тишину, И жаворонок песнею залется, Труд земледельца слава и весну, И новая страда в селе начнется. Страда в селе, считай что, круглый год: Ремонтная, за нею посевная Но с нетерпением земледелец ждет – Ту, главную, уборку урожая.</p> <p>– Сформулируйте тему нашего урока. Запишите тему в тетрадях.</p> <p>Слайд 2</p>	<p>Агропромышленный комплекс. Состав и его значение в экономике страны.</p>	
--	---	---	--

Продолжение таблицы 4

<p>3. Актуализация знаний (4 мин.)</p> <p><i>Цель этапа: подготовить к восприятию темы, активизация внимания и организация работы класса</i></p> <p><i>подготовить к восприятию темы, активизация внимания и организация работы класса</i></p>	<p>– Продукты питания, одежда, обувь, лекарства — все эти разные, но очень необходимые человеку товары появляются во многом благодаря труду людей определенных предприятий.</p> <p>– Наша задача сегодня: рассмотреть, что же такое АПК, его состав и какое значение имеет в экономике нашей страны сельское хозяйство. Что вы уже знаете об АПК?</p> <p>Слайд 3</p>	<p>Познакомиться с определением агропромышленного комплекса</p> <p>Отвечают на вопрос</p>	<p>Личностные:</p> <p>1) формируем учебно-познавательный интерес к учебному материалу.</p> <p>Коммуникативные:</p> <p>1) формируем умение слушать и понимать других;</p> <p>2) формируем умение строить речевое высказывание в соответствии с поставленными задачами;</p>
--	--	---	---

Продолжение таблицы 4

			3) формируем умение оформлять свои мысли в устной форме.
4. Получение новой информации.	<p>- Как вы думаете, что означает слово «комплекс»? Что означает слово «агро»? Слово «промышленный» означает (от слова «промышленность» от русск. промышлять, промысел) — совокупность предприятий (заводов, фабрик, рудников, шахт, электростанций), занятых производством орудий труда, как для других отраслей народного хозяйства, так и для самой промышленности. Таким образом давайте сформулируем с вами определение АПК.</p> <p>- Агропромышленный комплекс — это совокупность взаимосвязанных отраслей промышленности и сельского хозяйства, участвующие в производстве, переработке, хранении сельскохозяйственной продукции и доведение ее до потребителя.</p> <p>Слайд 9</p>	<p>Отвечают на вопросы: Комплекс — это совокупность взаимосвязанных отраслей промышленности. Агрономический — слово, относящееся к сельской местности, сельскому хозяйству.</p> <p>Записывают определение</p>	<p>Познавательные: 1) формируем умение выявлять сущность, особенности объектов;</p> <p>Личностные: 1) формируем учебно-познавательный интерес к</p>



Продолжение таблицы 4

	<p>- Главное задачей АПК является обеспечение население страны продовольствием. Развитие комплекса очень сильно влияет на благосостояние нашего народа, поскольку его продукция составляет 80% товаров торговли. Что является основой АПК?</p> <p>- Основой АПК является сельское хозяйство (45% продукции), но оно одно не может справиться со столь важной задачей. С/х необходима техника, удобрения, ядохимикаты, новые сорта растений, лучшие породы скота, комбикорма и др.</p> <p>Слайд 10-11</p> <p>- Давайте рассмотрим схему на слайде, схему необходимо себе зафиксировать в тетрадь. (слайд 12) Агропромышленный комплекс разделяется на три звена: 1 звено – отрасли, обслуживающие сельское хозяйство (например, сельскохозяйственные машины, комбикорма, удобрения и химикаты); 2 звено – сельское хозяйство (растениеводство и животноводство); 3 звено – отрасли, перерабатывающие продукцию сельского хозяйства (пищевая промышленность, легкая промышленность).</p>	<p>- отвечают на вопрос: сельское хозяйство</p> <p>Делают записи в тетрадь</p>	<p>учебному материалу.</p>
--	--	--	----------------------------

Продолжение таблицы 4

	<p>-Предлагаю вам задание, по карте атласа «Машиностроение» найди и запиши центры сельскохозяйственного машиностроения. Слайд 13</p> <p>- Центры производства с/х техники приближены к районам потребления. Давайте проверим, какие центры вы выписали.</p> <p>- Давайте подумаем, для чего нам нужны удобрения?</p> <p>Выполним с вами следующее задание: пользуясь картой атласа «Химическая промышленность» определи центры производства минеральных удобрений: азотных, калийных и фосфорных. Слайд 17</p> <p>- Производство минеральных удобрений размещается у источников сырья и потребления, назовите мне, какие центры вы нашли на карте.</p>	<p>Выполняют задание самостоятельно:</p> <p>а) зерноуборочные комбайны производят в Ростове-на-Дону, Красноярске, Рубцовске,</p> <p>б) льноуборочные – Рязань, Тула</p> <p>в) картофелеуборочные – Рязань, Челябинск («Агротим»)</p> <p>г) свеклоуборочные – Липецк.</p> <p>Отвечают: для удобрения почвы и получения богатого урожая.</p> <p>а) Центральная база –Тульская, Московская и Ленинградская области;</p> <p>б) Волго-Уральская база – Соликамск, Березники, Уфа, Салават.</p> <p>- работают с картой</p>	
--	--	--	--

*Продолжение таблицы 4*

	<p>Предлагаю вам выполнить задание по пройденному материалу. Слайд 19</p> <p>Мы должны выявить значение каждого звена в развитии АПК, а затем ответить на главный вопрос: что же объединяет все звенья в единый комплекс?</p> <p>Задание. Распределите отрасли хозяйства по 3 звеньям</p> <p>1 звено.</p> <p>2 звено.</p> <p>3 звено.</p> <p>Отрасли АПК: сельскохозяйственное машиностроение, основная химия, селекция, пищевая промышленность, рыболовство, овцеводство, виноградарство, мелиорация, полеводство, пчеловодство, торговля, сахарная промышленность.</p> <p>Проверка слайд 20</p>		
--	---	--	--

*Продолжение таблицы 4*

	<p>- Ответим на вопрос, от какого звена зависит уровень развития сельского хозяйства?</p> <p>Зависит от развития первого звена АПК, отрасли которого обеспечивают механизацию и автоматизацию АПК. Ведь именно 1 звено обеспечивает с/х техникой, удобрениями, ядохимикатами, комбикормами и т.д. применение машин в с/х сближает с/х труд с индустриальным. Именно это звено способствует механизации с/х и повышение его эффективности.</p>		
--	---	--	--

*Продолжение таблицы 4*

<p><i>5. Выявление затруднения</i></p> <p><i>Цель этапа:</i></p> <p><i>направить размышления учеников к осознанию ими своих недочетов, попросить зафиксировать выявленные проблемы и предложить</i></p>		<p>Самостоятельно проверяют себя и выявляют затруднения.</p>	<p>Познавательные:</p> <ol style="list-style-type: none"><li>1) формируем умение извлекать информацию;</li><li>2) формируем умение выявлять сущность, особенности объектов;</li><li>3) формируем умение на основе анализа объектов делать выводы;</li></ol>
---	--	--	---

Продолжение таблицы 4

<p><i>проект, план по решению выявленных проблем.</i></p>		<p>Отвечают на вопрос</p>	<p>Личностные:</p> <p>1) формируем учебно-познавательный интерес к учебному материалу.</p> <p>Коммуникативные:</p> <p>1) формируем умение слушать и понимать других;</p> <p>2) формируем умение строить речевое высказывание в соответствии с</p>
---	--	---------------------------	---



Продолжение таблицы 4

	<p>- Скажите, чем отличаются отрасли сельского хозяйства от других отраслей народного хозяйства?</p> <p>Слайд 27</p> <ol style="list-style-type: none"><li>1) зависит от природных условий, которые у нас очень разнообразны.</li><li>2) Производство с/х продукции сезонно.</li><li>3) Земля в сельском хозяйстве является и средством труда и предметом труда</li><li>4) Сельскохозяйственные предприятия занимают большие площади.</li></ol> <p>- Для того, чтобы заниматься сельским хозяйством, нужны земли. Как вы думаете, как их называют?</p> <p>Какие земли(площади) мы называем сельскохозяйственными угодьями? С/х угодья – это земли, которые используются в сельском хозяйстве.</p>	<p>Отвечают на вопрос</p>	
--	---	---------------------------	--



*Продолжение таблицы 4*

	<p>Сколько % составляют с/х угодья от всего земельного фонда России? Земельный фонд – 1708 млн.га; сельхозугодья – 222 млн.га. Какие земли относятся к сельскохозяйственным угодьям? Пашня – 60%; сенокосы – 10%; пастбища – 30%; сады, виноградники 1%</p> <p>Земельные ресурсы России ограничены и не могут постоянно расширяться, а с/х угодья занимают еще меньшую площадь и качество их ухудшается, т. к. они подвержены влиянию неблагоприятных факторов: каких?</p>	<p>Отвечают на вопросы, записывают себе в тетрадь основные определения</p>	
--	--	--	--

Продолжение таблицы 4

<p>7. Разработка проекта, плана по выходу из создавшегося затруднения</p> <p>Самостоятельная работа и проверка по эталону</p> <p>Цель этапа: составить план достижения поставленной цели</p>	<p>– Предлагаю вам поработать с учебником и выполнить задание: определите какие неблагоприятные факторы влияют на качество сельскохозяйственных угодий?</p> <p>Слайд 30</p> <p>Проверка слайд 31</p> <p>1) заболачивание (45 млн.га.);</p> <p>2) засоление (40 млн.га.);</p> <p>3) водная и ветровая эрозия (50 млн. га.);</p> <p>4) засуха (170 млн.га.)</p> <p>- В связи с этим большое значение для земель имеет мелиорация. А что такое мелиорация?</p> <p>Запишите себе пожалуйста определение. (слайд 33)</p> <p>Мелиорация – это совокупность мероприятий по повышению плодородия почвы.</p> <p>- Какие виды мелиорации проводят в стране?</p> <p>1) террасирование склонов и полевые защитные полосы;</p>	<p>Самостоятельно работают с учебником и дополнительной литературой, работают учебником и записывают в тетрадь необходимую информацию.</p>	<p>Познавательные:</p> <p>1) формируем умение выявлять сущность, особенности объектов;</p> <p>2) формируем умение на основе анализа объектов делать выводы;</p> <p>Личностные:</p> <p>1) формируем учебно-познавательный интерес к учебному материалу.</p>
--	---	--	--

Продолжение таблицы 4

	<p>2) правильная обработка и вспашка почвы;          3) внесение в почву удобрений и химических веществ;          4) осушение и орошение;          5) севооборот.</p> <p>Выполняя все эти мероприятия, можно сохранить земельные угодья. Однако из-за кризиса и в с/х и в экономике в целом в России проводятся не все виды мелиорации, что неблагоприятно сказывается на развитии АПК в стране.</p> <p>- На развитие с/х не только влияют виды мелиорации, но еще и факторы размещения. По картам атласа определите, как размещены разные отрасли АПК России; неравномерно по территории страны.</p> <p>- Какие факторы размещения можно отнести к АПК?</p>	<p>Отвечают на вопрос, выделяют факторы: природные условия, сырьевой, сезонность, потребительский.</p>	<p>Коммуникативные:</p> <p>1) формируем умение слушать и понимать других;</p> <p>2) формируем умение строить речевое высказывание в соответствии с поставленными задачами;</p> <p>3) формируем умение оформлять свои мысли в устной форме.</p> <p>Регулятивные:</p>
--	--	--	---

*Продолжение таблицы 4*

<p><i>8. Завершение урока.</i></p>	<p>Закрепим изученный материал. Давайте дополним вместе:</p> <ol style="list-style-type: none"><li>1. Основным звеном АПК является...</li><li>2. Мероприятия, целью которых является повышение качества почвы, называется ...</li><li>3. Главные отрасли, обеспечивающие развитие сельского хозяйства:</li><li>4. Главная задача АПК –</li><li>5. Главные отрасли, перерабатывающие продукцию сельского хозяйства:</li><li>6. Основные отрасли сельского хозяйства:</li></ol>	<p>Отвечают с места</p>	<p>1) формируем умение определять цель деятельности на уроке;</p>
------------------------------------	---	-------------------------	---

Продолжение таблицы 4

<p><i>9.Рефлексия.</i>  <i>Цель этапов:</i></p> <p><i>-обеспечить понимание учащимися цели, содержания домашнего задания.</i></p> <p><i>— организовать рефлексию и самооценку учениками собственной учебной деятельности</i></p>	<p>Ребята, сегодня мы с вами рассмотрели агропромышленный комплекс и его значения для хозяйства страны.</p> <p>Рефлексивная карта</p> <p>Сегодня на уроке я _____ (Ф.И)</p> <p>– рассуждал;</p> <p>– работал с текстом;</p> <p>– решал проблемы;</p> <p>– анализировал материал;</p> <p>– обобщал, делал выводы;</p> <p>– представлял результат работы.</p>	<p>рефлексируют свою деятельность.</p> <p>записывают д/з</p>	<p>Личностные:</p> <p>1)формируем знание основных моральных норм и ориентацию на их выполнение.</p> <p>Регулятивные:</p> <p>1)формируем умение осуществлять познавательную и личностную рефлексию;</p> <p>2)формируем умение осуществлять итоговый контроль по результату.</p>
--	---	--	--

*Продолжение таблицы 4*

<i>Домашняя работа</i>	МОЯ ОЦЕНКА: _____  Любите и берегите богатства родной природы, помните, что человек это всего лишь одна из частичек разнообразного и богатого мира природы.  задает д/з: учимся записи в тетради, посмотреть на карте центры растениеводства и животноводства.		
----------------------------	---	--	--

## ЗАКЛЮЧЕНИЕ

В ходе выполнения выпускной квалификационной работы для достижения поставленной цели были проанализированы основные теоретические подходы к исследованиям Октябрьского района Челябинской области, которые способствовали формированию общего представления об изученности района. Проведенный анализ литературы свидетельствует о том, что исследователи применяли различные теоретические подходы к изучению особенностей муниципальных районов Челябинской области.

Было выявлено, что работы, рассматривающие различные социально-экономико-географические аспекты жизнедеятельности Октябрьского района, имеют по большей части картографический и публицистический характер.

Были определены основные физико- и экономико-географические особенности района, который расположен в 137 км по автомобильной дороге от областного центра – Челябинска и на значительном удалении от морских коммуникаций. Климат района умеренно континентальный: с жарким летом и холодной зимой. С точки зрения удовлетворения внутренних потребностей, район щедро наделен земельным фондом и обширными посевными площадями. Это природное богатство обеспечивает устойчивое развитие и процветание территории. Благодаря богатым сельскохозяйственным ресурсам район способен полностью удовлетворить свои нужды в продукции, а также успешно развивать агропромышленный комплекс, что является залогом его экономического благополучия и стабильности.

В рамках исследования особенностей хозяйства Октябрьского муниципального района нами был решен ряд задач и сделаны выводы:

1. Октябрьский муниципальный район находится в восточной части Челябинской области, является одним из самых крупных по площади в

области, отличается разнообразными природными ресурсами и, в следствии этого, имеет благоприятные предпосылки для экономического развития.

2. Проведен анализ динамики населения, выявлены особенности и тенденции развития промышленной сферы района. Отмечено, что в районе число умерших превышает число родившихся, наблюдается убыль населения на фоне аналогичной отрицательной динамики численности населения в Челябинской области. Кроме того, для района характерно уменьшение числа жителей из-за отъезда из района. Все население является сельским, что является преимуществом занятости жителей района в аграрном секторе и ведению личных подсобных хозяйств.

3. На данный момент наибольший удельный вес в структуре промышленного производства занимает сельское хозяйство сельскохозяйственное производство, которое изначально было ориентировано на молочно-мясное производство и выращивание зерновых и зернобобовых культур, что обусловлено положением района. Перспективы экономики Октябрьского района напрямую зависят от агропромышленного комплекса и, в первую очередь, от компаний «ЮГС-Агро» и СПК «Подовинное», которые являются флагманами в сельском хозяйстве района. На территории района существует сеть автомобильных дорог областного значения и внутрипоселковых дорог, которые обслуживают местных жителей, однако, Октябрьский район находится в 100 км (от села Октябрьское) от ближайшей железнодорожной станции. Для района характерно увеличение сферы сельскохозяйственного производства и сферы услуг в отраслевой структуре организаций малого и среднего бизнеса.

4. Материалы работы и статистические данные выпускной квалификационной работы можно использовать в качестве регионального компонента в школьном курсе географии 9 класса.



## СПИСОК ИСПОЛЬЗОВАННЫХ ИСТОЧНИКОВ

1. География. Челябинская область: атлас: 5-11 класс / [под ред. М.В. Паниной, В.М. Кузнецова; гл. картогр.-сост. Т. А.Курченко]. – Челябинск: Край РА, 2014. – 47,[1] с.: карты; 29 см. – ISBN 978-5-905251-59-7. – Изображение (картографическое; неподвижное; двухмерное): непосредственное.

2. Динамика естественного движения населения Челябинской области: статистический сборник / Федер. служба гос. статистики, Челяб. обл. ком. гос. статистики. – Челябинск, 2017. – 152 с.

3. Единый государственный реестр автомобильных дорог. – Текст: электронный // Федеральное дорожное агентство Росавтодор. – URL: <https://rosavtodor.gov.ru/about/upravlenie-fda/upravlenie-zemelnoimushchestvennykh-otnosheniy/edinyy-gosudarstvennyy-reestr-avtomobilnykh-dorog> (дата обращения: 16.02.2025).

4. Кальярова К. Для Сосновского района утвердили стратегию развития до 2035 года / Карина Кальярова. – Текст: электронный // URL: <https://www.1obl.ru/news/ekonomika/dlya-sosnovskogo-rayona-utverdilistrategiyu-razvitiya-do-2035-goda/> (дата обращения: 09.04.2025).

5. Левит А.И. Южный Урал: география, экология, природопользование: учебное пособие / А. И. Левит. – 2-е изд., испр. и доп. – Челябинск: Южно-Уральское книжное издательство, 2005. – 245 с., л. цв. ил.: ил.; 22 см. – ISBN 5-7688-0781-0.

6. Министерство сельского хозяйства Челябинской области: [официальный сайт]. – Челябинск, 2025- . - URL: <https://mcx.gov.ru/> (дата обращения: 22.02.2025). – Текст: электронный.

7. Министерство сельского хозяйства Челябинской области: [официальный сайт]. – Челябинск, 2025- . – URL: <http://www.chelagro.ru> (дата обращения: 22.02.2025). – Текст: электронный.

8. Министерство экологии Челябинской области: [официальный сайт]. – Челябинск, 2025- . – URL: <https://minesco.gov74.ru/> (дата обращения: 22.02.2025). – Текст: электронный.

9. Муниципальное казенное учреждение культуры "Межпоселенческая Централизованная библиотечная система" Октябрьского муниципального района Челябинской области: официальный сайт. – URL: <https://okt-cbs.eps74.ru/> (дата обращения: 22.02.2025). – Текст : электронный.

10. Муниципальные образования Челябинской области. Основные социально-экономические показатели за 2016 год : стат. сб. в 2 ч. : ч. 1 / Федер. служба гос. статистики, Территор. орган Федер. службы гос. статистики по Челяб. обл. – Челябинск : Челябинскстат, 2017. – 128 с.: табл.

11. Муниципальные образования Челябинской области. Основные социально-экономические показатели за 2016 год : стат. сб. в 2 ч. : ч. 2 / Федер. служба гос. статистики, Территор. орган Федер. службы гос. статистики по Челяб. обл. – Челябинск : Челябинскстат, 2017. – 204 с.: табл.

12. Октябрьский муниципальный район Челябинской области : официальный сайт. – Челябинск, 2021- . – URL: <https://okt74.ru/> (дата обращения: 22.02.2025). – Текст: электронный.

13. Пронин В.И. Анализ эколого-экономического развития региона / В.И. Пронин, Н.С. Рассказова, В.Д. Белехов // Географическое пространство: сбалансированное развитие природы и общества : материалы V заочной Всероссийской научно-практической конференции, посвященной Году экологии в России. – Челябинск: Край Ра, 2017. – С. 276-284.

14. Птицы Октябрьского района Челябинской области. — Текст : электронный // CyberLeninka : науч. электрон. б-ка. — 2021. — URL: <https://cyberleninka.ru/article/n/ptitsy-oktyabrskogo-rayona-chelyabinskoy-oblasti/viewer> (дата обращения: 15.03.2025). — Режим доступа: для авториз. пользователей.

15. Районная больница Октябрьский муниципальный район Челябинской области : официальный сайт. – Челябинск, 2022- . – URL: <https://rb-okt74.ru/> (дата обращения: 22.02.2025). – Текст: электронный.

16. Сергеев, В. В. Лес и степь. Очерки о Троицком лесхозе и о районе его расположения / В. В. Сергеев. – Челябинск : Б. и., 2004. – 96 с.

17. Статистический ежегодник по Челябинской области: стат. сб. / Федер. служба гос. статистики, Территор. орган Федер. службы гос. статистики по Челяб. обл. (Челябинскстат). – Челябинск, 2021. – 494 с. : ил., цв. ил., табл. – ISBN 978-5-9500213-3-6.

18. Территориальный орган Федеральной службы государственной статистики по Челябинской области : [сайт]. – Челябинск, 1999- . – URL: <https://chelstat.gks.ru/> (дата обращения: 27.11.2025). – Текст: электронный

19. Федеральная служба государственной статистики : [официальный сайт]. – Москва : Федеральная служба государственной статистики, 1999-2022. – URL: <https://rosstat.gov.ru/> (дата обращения: 22.02.2025). – Текст: электронный.

20. Центр занятости населения города Челябинска : официальный сайт. – Челябинск, 2022. – URL: <http://chel.szn74.ru/> (дата обращения: 22.02.2022). – Текст: электронный.

21. Челябинская область. Атлас. География родного края / [Русское географическое общество, Челябинское региональное отделение ; под редакцией Н. С. Рассказовой]. – Челябинск : АБРИС, 2019. – 32 с. : цв. ил., карт. ; 29 см. – (Познай свой край). – ISBN 978-5-91744-133-7.