



МИНИСТЕРСТВО НАУКИ И ВЫСШЕГО ОБРАЗОВАНИЯ
РОССИЙСКОЙ ФЕДЕРАЦИИ

Федеральное государственное бюджетное образовательное учреждение
высшего образования

«ЮЖНО-УРАЛЬСКИЙ ГОСУДАРСТВЕННЫЙ
ГУМАНИТАРНО-ПЕДАГОГИЧЕСКИЙ УНИВЕРСИТЕТ»
(ФГБОУ ВО «ЮУрГГПУ»)

ВЫСШАЯ ШКОЛА ФИЗИЧЕСКОЙ КУЛЬТУРЫ И СПОРТА
КАФЕДРА БЕЗОПАСНОСТИ ЖИЗНЕДЕЯТЕЛЬНОСТИ И МЕДИКО-
БИОЛОГИЧЕСКИХ ДИСЦИПЛИН

Педагогическое сопровождение формирования экологической
безопасности средствами туризма

Выпускная квалификационная работа

по направлению 44.04.01. Педагогическое образование

Направленность программы магистратуры

«Образование в области безопасности жизнедеятельности
и физической культуры»

Форма обучения заочная

Проверка на объем заимствований:

90 % авторского текста

Работа рекомендована к защите

03.02 2020 года

зав. кафедрой БЖ и МБД

З.И. Тюмасева Тюмасева Зоя Ивановна

Выполнил:

студент группы ЗФ-314-212-2-1

Торбенко Надежда Николаевна

Научный руководитель:

канд. пед. наук, доцент

И.Л. Орехова Орехова Ирина Леонидовна



Челябинск
2020

ОГЛАВЛЕНИЕ

ВВЕДЕНИЕ	3
ГЛАВА I. ТЕОРЕТИКО-МЕТОДОЛОГИЧЕСКИЕ ОСНОВЫ ПРОБЛЕМЫ ФОРМИРОВАНИЯ ЭКОЛОГИЧЕСКОЙ БЕЗОПАСНОСТИ СРЕДСТВАМИ ТУРИЗМА	9
1.1. Психолого-педагогический анализ основных понятий в области формирования экологической безопасности средствами туризма	9
1.2. Туристско-краеведческая работа с детьми и подростками как фактор формирования экологической безопасности	26
1.3. Модель педагогического сопровождения формирования экологической безопасности средствами туризма в условиях дополнительного образования	34
Выводы по первой главе	46
ГЛАВА II. ОПЫТНО-ЭКСПЕРИМЕНТАЛЬНАЯ РАБОТА ПО РЕАЛИЗАЦИИ МОДЕЛИ ПЕДАГОГИЧЕСКОГО СОПРОВОЖДЕНИЯ ФОРМИРОВАНИЯ ЭКОЛОГИЧЕСКОЙ БЕЗОПАСНОСТИ СРЕДСТВАМИ ТУРИЗМА	49
2.1. Цель, задачи и организация опытно-экспериментальной работы по проблеме исследования	49
2.2. Реализация модели педагогического сопровождения формирования экологической безопасности средствами туризма в условиях дополнительного образования	55
2.3. Анализ результатов опытно-экспериментальной работы по реализации модели педагогического сопровождения формирования экологической безопасности средствами туризма в условиях дополнительного образования.....	63
Выводы по второй главе	72
ЗАКЛЮЧЕНИЕ	74
СПИСОК ИСПОЛЬЗОВАННЫХ ИСТОЧНИКОВ	77
ПРИЛОЖЕНИЕ	84

ВВЕДЕНИЕ

Туризм и связанное с ними своими задачами и содержанием краеведение, как направление экологического воспитания и образования детей, должны занимать устойчивую позицию в учебно-воспитательном процессе, в школе и внешкольных образовательных организациях.

Стоящие на сегодняшний день задачи воспитания у подрастающего поколения ответственного отношения к природе, что способствует формированию экологической безопасности, туризм и краеведение решают посредством особого содержания, форм и методов. Это объясняется тем, что туризм и краеведение в современном мире – это изучение окружающего мира, развитие ценных духовных качеств и физическое оздоровление детей, их формирование как личностей.

Актуальность исследования обусловлена тем, что в настоящий момент времени нужно проводить просветительскую и методическую работу в сфере краеведения и туризма, совершенствовать данное направление в образовании, как средство формирования экологической безопасности личности. В условиях меняющегося мира необходимо направлять деятельность на восстановление исторической памяти народа в наилучших экологических традициях российской школы, выделяя из них все самое лучшее [2]. Для успешного ведения такой работы необходимо формировать методическую и источниковую базу для педагогов, детей и родителей.

Туризм в школьном возрасте – мощный катализатор развития ребенка, уникальное педагогическое средство, требующее умелого использования. Педагог туристского объединения постоянно решает массу задач. Но главная из них в непростых условиях современного общества – это сохранить детский коллектив, сберечь уникальные традиции отечественного туристско-краеведческого движения, как важнейшего средства экологического воспитания растущего человека. Для этого педагог должен хорошо

представлять себе возможности развития детского коллектива и воспитания в системе преемственности традиций экологического образования.

Познавательные интересы учащихся по изучению своего края не возможно в надлежащей мере удовлетворить в учебной работе в классе. В связи с ограниченным временем на изучение природы малой родины, на уроках географии ученики приобретают только базовые знания по широкому кругу наук. Познавательные интересы школьников возможно удовлетворить, углубляя и детализируя программные географические знания наиболее заинтересованных учащихся, прибегая к различным формам туристско-краеведческой работы [4].

Значительное место в педагогике всегда занимали вопросы краеведения, так как они являются основным способом связи обучения географии с жизнью. Этот опыт, отражая фактическое состояние краеведения в школах Российской Федерации, относился в значительной степени к вопросам организации и содержания внеклассной географо-краеведческой работы.

Реализация принципа краеведения в обучении возможно при условии, если все обучающиеся, которые овладели основами географии, получают необходимый минимум непосредственных краеведческих знаний.

Сказанное выше обусловило выбор **темы** нашего исследования **«Педагогическое сопровождение формирования экологической безопасности средствами туризма»**.

В исследование введено **ограничение** – нами рассматривается формирование экологической безопасности средствами туризма в условиях дополнительного образования.

Цель исследования: разработать и экспериментально проверить модель формирования экологической безопасности средствами туризма в условиях дополнительного образования.

Объектом исследования – процесс формирования экологической безопасности средствами туризма.

Предмет исследования – педагогическое сопровождение формирования экологической безопасности средствами туризма в условиях дополнительного образования.

В основу исследования положена **гипотеза**: педагогическое сопровождение формирования экологической безопасности средствами туризма будет эффективным, если:

- изучены теоретические основы проблемы формирования экологической безопасности средствами туризма;
- выявлены методологические подходы, разработана и внедрена модель педагогического сопровождения формирования экологической безопасности средствами туризма в условиях дополнительного образования;
- разработаны критерии и уровни для оценки сформированности у обучающихся экологической безопасности в условиях дополнительного образования.

В соответствии с проблемой, объектом, предметом, целью и гипотезой исследования определены задачи работы:

1. Изучить теоретические основы проблемы формирования экологической безопасности средствами туризма.
2. Выявить методологические подходы, разработать и внедрить модель педагогического сопровождения формирования экологической безопасности средствами туризма в условиях дополнительного образования.
3. Разработать критерии и уровни для оценки сформированности у обучающихся экологической безопасности в условиях дополнительного образования.

Теоретико-методологическую основу исследования составляют философские, педагогические и психологические теории и учения: о единстве человека, природы и общества (В.И. Вернадский, И.Л. Орехова, З.И. Тюмаева и др.); развитии личности в процессе разнообразной деятельности (С.Л. Рубинштейн, М.С. Каган, А.Н. Леонтьев, А.Г. Асмолов и др.); природосообразности в воспитании ребенка (Я.А. Коменский, Ж.Ж. Руссо, И.Г. Песталоцци, К.Д. Ушинский, П.Ф. Каптерев, Л.Н. Толстой, В.А. Су-

хомлинский и др.); роли природы в формировании нравственных качеств личности (В.Г.Белинский, А.И. Герцен, И.П. Павлов, Н.К. Крупская, С.Т. Шацкий, и др.); а также идея школьного экологического краеведения (П.В. Иванов и др.), концепция неразрывности туризма и краеведения (В.И. Аксельрод, П.И. Истомин, Ю.С. Константинов, А.Г. Маслов, В.Е. Туманов, Н.И. Яковлевой и др.); положения системно-деятельностного подхода (Л.С. Выготский, П.Я. Гальперин, О.Б. Епишева, А.Н. Леонтьев, С.Л. Рубинштейн, Н.Ф. Талызина, Г.И.Щукина, Д.Б. Эльконин и др.).

В ходе исследования применялись следующие **методы**: *теоретические* – анализ психолого-педагогической, экологической, методической литературы по проблеме исследования; анализ нормативно-правовых документов, изучение опыта работы организаций дополнительного образования в области туристско-краеведческой деятельности, моделирование; *эмпирические*: анкетирование, проведение наблюдений; методы математической обработки результатов исследования.

База и этапы исследования. Исследования проводились на базе Муниципального автономного учреждения дополнительного образования «Центр детско-юношеского туризма «Космос» г. Челябинска», в исследовании принимали участие 13 человек 12-14 лет.

Первый этап (2018 г.) – подготовительный – изучение психолого-педагогической и научно-методической литературы, формулировка проблемы исследования, изучение состояния ее разработанности, разработка категориального аппарата, определение исходных теоретических положений; уточнение основных задач, разработка рабочей гипотезы исследования, определение основных направлений исследовательской деятельности.

На *втором этапе (2018-2019 гг.)* – опытно-экспериментальном – уточнялся понятийный аппарат, определялась методология и методика эксперимента; разрабатывалась модель педагогического сопровождения формирования экологической безопасности средствами туризма.

Третий этап (2019 г.) – обобщающий – проведение сравнительного (качественный и количественный) анализа результатов опытно-экспериментальной работы; систематизация и статистическая обработка данных; обобщение теоретических положений и экспериментальных выводов, литературное оформление текста диссертации. Осуществлялась обработка, проверка и уточнение научно-методических выводов, полученных в ходе проводимого эксперимента, а также систематизация результатов исследования, оценка итогов экспериментальной работы.

Научная новизна и теоретическая значимость исследования заключается в том, что была разработана модель педагогического сопровождения формирования экологической безопасности средствами туризма в условиях дополнительного образования. Уточнен понятийный аппарат, определены понятия «экологическая безопасность», «формирование экологической безопасности» в соответствии с темой исследования.

Практическая значимость исследования заключается в том, что его результаты направлены на совершенствование педагогической деятельности в аспекте формирования экологической безопасности средствами туризма. Результаты исследования способствуют повышению результативности образовательного процесса в аспекте развития личности.

Обоснованность и достоверность результатов исследования обеспечивается концептуальностью подходов к обоснованию основных идей, применением совокупности методов, соответствующих предмету исследования, разнообразием источников информации, статистической значимостью экспериментальных данных.

Апробация и внедрение результатов исследования были осуществлены посредством:

- участия автора в работе научно-практических конференций:
 - XI Всероссийской научно-практической конференции молодых ученых, аспирантов и студентов «Экологическая безопасность, здоровье и образование» (г. Челябинск, 2018 г.);

- выступлений с докладами на научных семинарах;
- публикации статьи по результатам проведенного исследования в сборнике материалов научно-практической конференции.

На защиту выносятся:

1. Основные базовые понятия «экологическая безопасность» и «формирование экологической безопасности».

Экологическая безопасность – состояние защищенности жизненно важных интересов человека, его жизни и здоровья, которое обусловлено отсутствием на него негативного воздействия окружающей среды и обеспечено развитым экологическим сознанием личности, бережным отношением к природной среде на основе осознания глубинной взаимосвязи природы и человека, овладением способами автономного выживания в природных условиях.

Формирование экологической безопасности – организованный процесс управления целенаправленным овладением обучаемыми экологическими знаниями и умениями, развитым экологическим сознанием, обеспечивающим бережное отношение к природной среде на основе осознания глубинной взаимосвязи природы и человека, овладением способами автономного выживания в природных условиях.

2. Модель педагогического сопровождения формирования экологической безопасности средствами туризма в условиях дополнительного образования.

3. Разработанные критерии и уровни оценки сформированности у обучающихся экологической безопасности средствами туризма.

Структура и объем диссертации. Диссертационное магистерское исследование состоит из введения, двух глав, заключения, списка использованной литературы и приложений. Текст содержит 16 таблиц и 8 рисунков. Объем выпускной квалификационной работы составляет 93 страниц вместе с приложением.

ГЛАВА 1. ТЕОРЕТИКО-МЕТОДОЛОГИЧЕСКИЕ ОСНОВЫ ПРОБЛЕМЫ ФОРМИРОВАНИЯ ЭКОЛОГИЧЕСКОЙ БЕЗОПАСНОСТИ СРЕДСТВАМИ ТУРИЗМА

1.1 Психолого-педагогический анализ основных понятий в области формирования экологической безопасности средствами туризма

На протяжении всего периода развития цивилизации у людей существовали потребности к передвижению, общению с природой, преодолению трудностей. Путешествия всегда привлекали людей независимо от социального их положения и исторического времени. Развитие туристской деятельности в России имеет свою историю, которой нельзя пренебрегать в организации современного туризма. Особенность эта состоит в том, что в течение не одного десятилетия туристско-краеведческое направление в нашей стране развивалось на основе самодеятельности, а именно за счет деятельности туристских клубов и стихийных туристических групп. Реализация туристской деятельности на такой основе способствовала удовлетворению объективно существующих потребностей населения. Нельзя не отметить, что самодеятельные основы туризма позволили сформировать активную жизненную позицию туристов, способствовали всестороннему развитию личности, оздоровлению, развитию лидерских качеств [10].

Концепция развития дополнительного образования детей (Распоряжение Правительства РФ от 04.09.2014, № 1726-р) признает, что дополнительное образование решает одну из основных задач воспитания подрастающего поколения в современном обществе, тем самым определяет основные направления развития деятельности организаций дополнительного образования, а также дополнительного образования в условиях общеобразовательных организациях. Рекомендуется считать приоритетным в образовании создание

мотивирующего пространства, обеспечивающего процесс самореализации личности, формирование мотивации к познанию. В этом контексте особенно интересны туризм и местная история (краеведение), которые мы считаем эффективным способом повышения знаний учащихся об окружающем их мире, природе, ознакомления с ценностями и традициями многонациональной культуры русского народа, в том числе в области экологического образования и просвещения, формирования экологической безопасности.

Он быстро развивается и распространился по всему миру. Сегодня туризм находится на вершине списка важнейших отраслей мировой экономики. Это становится образом жизни миллионов людей на планете. Нельзя не отметить, что туризм оказывает влияние на развитие государств и общества, в том числе и в экономическом плане. Наша страна обладает достаточными ресурсами в этой области, но результаты российского туризма нельзя назвать удовлетворительными [19].

Организация туристических, краеведческих и экскурсионных работ способствует формированию у студентов позитивного отношения к родине, уважения ко всему, что было унаследовано от предыдущих поколений, будь то богатство природные, культурные памятники или обряды и традиции наших предков, любовь к молодым и старым. Родина, привязанность к родным местам. Деятельность ЮНЕСКО направлена на выявление, защиту и сохранение мирового культурного и, в первую очередь, природного наследия, которое имеет исключительную ценность для всего человечества. Конвенция об охране всемирного культурного и природного наследия, которая принята в 1972 году является тому подтверждением.

Анализ обозначенной выше ситуации в Челябинской области показывает, что проблема сохранения культурного, исторического и природного наследия не достаточно эффективно решается, названные ресурсы далеко в неполной мере используются в образовательных и просветительских целях.

Туристская деятельность способствует более глубокому погружению в историю родного края, его природы, культурного наследия, экологических традиций (что важно для нашего исследования), включению обучающихся в исследовательскую работу по изучению природы своей малой родины, существующих экологических проблем.

Он расширяет кругозор обучающихся посредством объективного визуального познания окружающего их мира по спирали, так сказать: от родного «гнезда», от малой родины до Родины и за ее пределами в другие страны. На земном шаре, в каждом его уголке имеет немало мест, которые связаны с историческими событиями, имеют памятники культуры и природы, которые не только интересны для простого посещения, а являются источником осознания глубинной взаимосвязи истории и культуры природы. В нашей области есть похожие места, у нас огромный рекреационный потенциал.

Проблема формирования экологической безопасности является системной проблемой современного времени. В решении обозначенной проблемы ведущую роль играет экологическое образование, нацеленное на формирование глубоких экологических знаний, формирование творческих естественнонаучных умений, ответственного отношения к природе и осознанно охранного поведения в ней. Нельзя не обратить пристального внимания на туристско-краеведческую деятельность, которая способна выполнять многие функции:

- психолого-педагогическую – адаптация к современным условиям природной и социальной среды;
- духовно-нравственную – развитие эмоционально-чувственную отношения подрастающего поколения к окружающему миру и природе;
- образовательную – приобщение обучающихся к практической экологической деятельности;

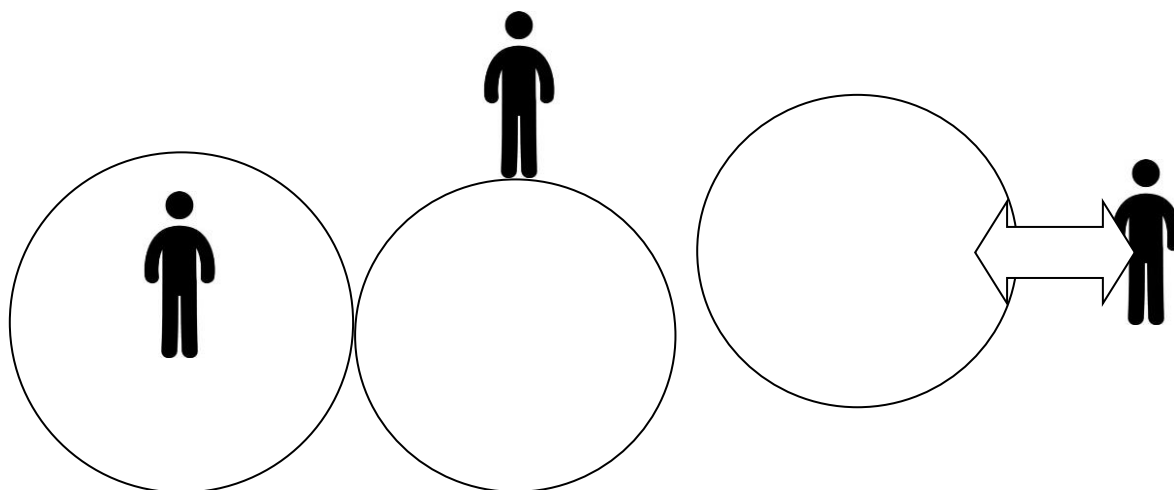
– оздоравливающую – расширение адаптационных возможностей организма и повышение его устойчивости к воздействию неблагоприятных факторов окружающей среды.

Экология как наука, изучающая закономерности существования живых биологических систем в их взаимосвязи с факторами окружающей среды, призвана помочь людям осознать свою роль в дальнейшем развитии биосферы (ноосферы, по выражению В.И. Вернадского), понимание того, что ради сохранения жизни на Земле, мы должны беречь свой дом, сделать все необходимое для сохранения биологического разнообразия, как необходимого условия выживания всего живого на нашей планете, сохранения своей жизни и здоровья.

Основоположником экологии как отдельного научного учения (1866 г.) является Эрнст Геккель. История экологии имеет несколько периодов своего становления, и зародилось экологическое знание тогда, когда человек стал интересоваться природными объектами и явлениями, и не только ради выживания и сохранения своего здоровья. Период, когда природа обожествлялась человеком, прошел, на его смену пришло время покорения природы, жесткого использования человеком природных ресурсов. Современное время характеризуется осознанием необходимого рационального взаимодействия общества и биосферы, человека и природы.

Образно этапы взаимодействия человека и природы можно показать следующим образом (рисунок 1).

Термин экология в переводе с греческого языка означает «учение о жилище, месте обитание, доме» [10]. И хотя экология как наука, зародилась по историческим меркам совсем недавно (не более 200 лет назад), степень ее значимости оценивается очень высоко. В современном мире экология получила статус мегаэкологии, так как многие научные направления используют ее как методологическую основу в своих исследованиях.



«Человек внутри
природы»

«Человек над
природой»

«Человек в союзе
с природой»

Рисунок 1 – Характеристика этапов развития отношений человека и природы

В ходе развития экологического знания содержание экологии расширялось, возникло множество направлений развития экологического знания. В качестве примера остановимся на характеристике некоторых видов экологического знания (рисунок 2).

Зародившись в недрах биологии, экология началась стремительно развиваться благодаря быстрому росту населения Земли и усиленному развитию научно-технического прогресса [17]. Естественно, что направления экологической науки постоянно развиваются, углубляются и совершенствуются. Но при этом основной задачей для них остается решение экологических проблем, охвативших мировое сообщество и, прежде всего, сохранение и преумножение биологического разнообразия [25].

Таким образом, актуализируется проблема экологического образования подрастающего поколения как особого отдельного вида образования.

В рамках экологического образования решается задача формирования экологической безопасности, что и является предметом нашего исследования.



Рисунок 2 – Структура современной экологии
(некоторые ее составляющие)

Безопасность – это ситуация, в которой нет опасности для какого-либо объекта. Безопасность жизнедеятельности – безопасность от широкого спектра угроз отдельным лицам и сообществам, дающая им право действовать самостоятельно. Они пытаются создать политическую безопасность через глобальный альянс, чтобы укрепить институциональную поли-

тику, которая связывает людей, государство и государство с глобальным миром. Государство остается главным гарантом безопасности.

В этих условиях 5 марта 1992 года впервые в современной российской истории был принят Закон Российской Федерации № 2446-1 «О безопасности», который характеризует эту категорию как «состояние защиты жизненно важных интересов личности», общество и государство против внутренних и внешних угроз»[56].

В указанном законе объектами безопасности признаются личность, общество и государство.

Жизненные интересы – это совокупность потребностей, удовлетворение которых безопасно обеспечивает существование и возможность прогрессивного развития этой триады. В качестве основного субъекта обеспечения безопасности Законом определяется государство, а граждане, общественные организации и объединения наделяются правами и обязанностями по участию в ее обеспечении. Как угрозы рассматриваются факторы, создающие опасность жизненным интересам указанных выше объектов.

К началу 1990-х гг. произошло смещение толкования понятия «безопасность» от традиционного военно-силового аспекта в сторону многомерного толкования. Одновременно, в последнее время термин «безопасность» стал очень популярным. В прессе, выступлениях политиков, партийных программ и политических движений мы часто сталкиваемся с терминами «национальная безопасность», «государственная безопасность», «региональная безопасность» и т.д. При таком большом количестве формулировок сущность концепций легко заменить, тем самым прибегая к наиболее надежному способу манипулирования общественным сознанием в интересах некоторых политических сил.

Экологическую безопасность следует рассматривать как показатель экологического сознания личности, которое является результатом экологического воспитания. Экологически воспитанный человек, характеризуется наличием такого качества как экологическая этика, проявляющаяся в забо-

те о природных условиях существования человечества и всего живого не только в настоящем времени, но и последующие исторические времена.

С точки зрения педагогики «экологическое воспитание» – это особый процесс, в ходе которого реализуется приобщение подрастающего поколения к общечеловеческим ценностям и ценностям экологической культуры. Такой культурологический подход к воспитанию способствует переводу ценностей, свойственных человеческому обществу, в лично значимые ценности.

Личностно значимой ценностью для человека должна стать экологическая безопасность. Эта категория не только экологическая, но и нравственная, она должна формироваться, воспитываться в каждом человеке с ранних лет и разными средствами.

Основное базовое понятие нашего исследования – «экологическая безопасность» – формулируется нами на основе интеграции понятий «безопасность», «безопасность жизнедеятельности» и «экология». Подведем итоги наших рассуждений относительно этих понятий.

Опасность для человека рассматривается как угроза неблагоприятного воздействия какого-либо фактора на него, которое может ухудшить состояние здоровья человека, повредить его дальнейшему развитию.

Безопасность – это состояние защищенности жизненно важных интересов личности, общества и государства от внутренних и внешних угроз.

Безопасность жизнедеятельности – благоприятное, нормальное состояние окружающей человека среды, условий труда и учебы, питания и отдыха, при которых снижена возможность возникновения опасных факторов, угрожающих его здоровью, жизни, имуществу, законным интересам.

Таким образом, если безопасность человека рассматривать как состояние защищенности его жизненно важных интересов от внешних и внутренних угроз, то под *экологической безопасностью* следует понимать такое *состояние защищенности жизненно важных интересов человека,*

его жизни и здоровья, которое обусловлено отсутствием на него негативного воздействия окружающей среды и обеспечено развитым экологическим сознанием личности, бережным отношением к природной среде на основе осознания глубинной взаимосвязи природы и человека, овладением способами автономного выживания в природных условиях.

В педагогической науке понятие «*формирование*» рассматривается, с одной стороны, как результат развития человека, его воспитания, с другой – как организаторская деятельность, процесс управления целенаправленным овладением обучаемыми какими-то заранее определенными, устойчивыми чертами и свойствами личности. В нашем случае под *формированием экологической безопасности* будем понимать *организованный процесс управления целенаправленным овладением обучаемыми экологическими знаниями и умениями, развитым экологическим сознанием, обеспечивающим бережное отношение к природной среде на основе осознания глубинной взаимосвязи природы и человека, овладением способами автономного выживания в природных условиях.*

Сопровождение – в педагогике понимают как деятельность, обеспечивающую создание условий для принятия субъектом развития оптимального решения в различных ситуациях жизненного выбора.

Педагогическое сопровождение – процесс заинтересованного наблюдения, консультирования, личного участия, поощрения максимальной самостоятельности человека в проблемной ситуации при минимальном участии педагога.

Педагогическое сопровождение подразумевает умение педагога быть рядом, следовать за учеником, сопутствуя в его индивидуальном продвижении в учении.

Таким образом, под *педагогическим сопровождением формирования экологической безопасности* следует понимать, на наш взгляд, *процесс управления целенаправленным овладением обучаемыми способами автономного выживания в природных условиях, экологическими знаниями и уме-*

ниями, развитым экологическим сознанием, обеспечивающим бережное отношение к природной среде на основе осознания глубинной взаимосвязи природы и человека.

Большое внимание при формировании экологической безопасности уделяется политике рационального природопользования в интересах сохранения здоровья человека и обеспечения устойчивого социально-экономического развития, не наносящего ощутимого ущерба природной среде, обеспечивающей экологический баланс на Земле.

Рациональное, бережное отношение человека к природе формируется под воздействием многих факторов, но в соответствии с темой нашего исследования, мы останавливаемся на туристско-краеведческой деятельности, в рамках которой осуществляется воспитание убежденности в необходимости отношения к природе, формирование эмоционально-чувственного, познавательного и рационального отношения к природной среде, а также, что крайне важно, чувства патриотизма, развитие активной жизненной позиции.

Рассмотрим понятие «туризм». Под туризмом понимают временные выезды (поездки) людей из мест постоянного проживания для рекреационных, образовательных, профессиональных, коммерческих, спортивных, религиозных и иных целей [18].

Для человечества с самого начала его развития характерно периодическое перемещение с одной территории проживания на другую, и осуществляется это с различными целями. Мировая история знает много разнообразных путешествий и путешественников. В современном мире улучшается поддержка транспорта, и мировые экономики интегрируются.

Все эти процессы сделали путешествие значительной частью общества. Отдых, работа, учеба, все эти виды деятельности являются целями перемещения человека. Организованные поездки с различными целями в качестве особого вида деятельности были определены как «туризм».

Современный туризм относится к общественно-социальным явлениям, он комплексно содействует воспитанию, образованию, оздоровлению и физическому развитию [2]. Функции туризма различны – экономическая, социальная, гуманитарная. Он позволяет совместить отдых с познанием жизни, быта, истории, культуры, традиций, обычаев разных народов, расширить реальную картину мира, что особенно важно для воспитания подрастающего поколения. Школьные экскурсии – это мощный фактор роста туризма внутри государства – позволяют развивать экономику страны, разные отрасли производства и услуг.

Проблема внутреннего туризма и школьных экскурсий рассматривалась такими авторами, как А.С. Макаренко Н.К. Крупская, В.А. Сухомлинский. Они выдвигали идеи по воспитанию детей в новых условиях и поощряли учителей «внедрять в практику воспитания прогрессивные народные традиции – пропагандировать национальное искусство, эстетику национальной одежды, игрушек, народных танцев, праздников; наполнять новым содержанием традиции народного воспитания, ибо настоящей считали ту педагогику, которая повторяет педагогику всего общества.

Рассмотрим функции туризма [10].

Экономическая функция туризма предполагает открытие новых туристических компаний, которые формируют и поставляют туристические продукты. Компания получает прибыль от продаж, клиент приобретает услугу. Следует отметить, что создание нового туристического агентства предполагает самые низкие затраты и очень быстрый оборот средств и возврат. Туристическая деятельность также оказывает значительное влияние на развитие различных секторов экономики, которые производят товары народного потребления. Это связано с тем, что туризм представляет собой сложное явление, объединяющее различные услуги и сопутствующие товары. Следовательно, рентабельность местных компаний, производящих эти товары и услуги, увеличивается. На макроэкономическом уровне эта

функция также влияет на валютный сектор, поскольку страны с развитым туризмом испытывают значительный приток иностранной валюты.

Социальная функция туризма направлена на восстановление силы человека или группы людей, которые были потрачены на решение некоторых производственных и домашних проблем. Более того, основная задача общества – создавать образы позитивных форм отдыха и привлекать к ним большинство туристов. Особенно необходимо выделить экотуризм как отдельную область, которая способствует формированию здорового поколения. Туризм также является рациональным использованием свободного времени на благо человека и его окружающей среды [54].

Гуманитарная функция туризма заключается в создании благоприятных условий для развития личности, расширения горизонта и использования творческого потенциала личности. Основным интеллектуальным и когнитивным бременем в этой функции являются экскурсии. Широкий выбор экскурсий на различные темы формирует новые знания и разнообразное восприятие мира туристом. Особое место занимает изучение культуры и традиций принимающей страны. Люди учатся понимать и принимать друг друга, и это прямой путь к мирному сосуществованию, построению торговых отношений и совместным туристическим проектам. Добрососедские отношения между странами являются основой международного туризма. В рамках гуманитарной функции следует также отметить, что все это способствует формированию отношения к обществу и природе не только взрослого, но и молодого поколения. Это, в свою очередь, приводит к общему улучшению качества жизни.

Значение туристической инфраструктуры. Туристическая инфраструктура предлагает выгодные условия и комфорт путешествия. Это предполагает наличие хороших условий, удобство использования туристических ресурсов и комплекс компаний, которые предлагают эти возможности туристу. Туристическая инфраструктура является сложным вопросом. Он содержит много процессов и объектов, которые могут значительно отличать-

ся друг от друга. Они обычно классифицируются по следующим критериям. Международные, национальные, региональные и городские инфраструктуры дифференцированы в зависимости от географического положения. В зависимости от объема работ проводится различие между технологической, административной и социальной инфраструктурой. Согласно временному принципу, принято различать синхронную, продвинутую и запаздывающую инфраструктуры.

Принцип предоставления туристических услуг характеризует важность развитой туристической инфраструктуры. С высоким качеством обслуживания, обслуживающий персонал должен выполнить специальную процедуру, которая максимально удовлетворяет клиента.

Это требует новых технологий, определенного оборудования, конкретных объектов, в дополнение к грамотному управлению и быстрой координации процессов, сопровождающих потребление туристских продуктов. Самую значимую позицию здесь занимают отели, рестораны, ресурсы обслуживания клиентов и многое другое. Чтобы создать благоприятный имидж для владельца, необходимо привлечь значительные средства для развития качественной туристической инфраструктуры. Решение этой проблемы полностью зависит от работы туристических агентств и местных органов власти.

Маркетинговые компании, применяемые на предприятиях туризма, всегда содержат также рекламу места пребывания.

Таким образом, турфирмы представляют собой разработчиков маркетинга региона, что в свою очередь увеличивает число туристов[18].

В рамках развития экономики страны данный подход играет важную роль для вовлечения в индустрию иностранных инвестиций. Во многих странах туризм является лидирующей отраслью экономики. Туристская инфраструктура таких государств охватывает все процессы и предприятия данной страны. Вся политическая и экономическая параллель власти на

данных территориях направлена на формирование индустрии гостеприимства.

Туризм и краеведения – явления неразделимые.

Краевед – это человек, занимающийся детальным изучением местности, на которой он проживает, то есть, краеведением. Происхождение термина «краевед» (край ведать) – русское. Краеведение предполагает изучение конкретного региона (района) страны и включает:

- изучение истории родного края;
- исследование геологических особенностей местности;
- изучение экологии, биологического разнообразия экосистем;
- изучение этнического состава региона и т. д.

Краеведением занимаются ученые, исследовательские интересы, специалисты разных уровней и профессий.

Краеведение – также отдельная учебная дисциплина, содержание которой предполагает знакомство обучаемых с родной природой, историей и культурным наследием малой родины. В связи с этим краеведом может быть учащийся, образовательная деятельность которого направлена на изучение родного края. Как результат краеведческой работы в общеобразовательной организации может быть создание краеведческого музея.

Краеведение комплексное научное направление, так как краеведческие знания могут быть историческими, затрагивать искусство и многие другие науки. Можно выделить следующие отличительные черты краеведения: во-первых, детально изучается жизнь как отдельно взятых людей, так и этносов; во-вторых, краеведение не делится на «специальное» и «общее» и обеспечивает научность знаний о малых регионах [44].

Местная история, как знание людей об их родных городах, возникла очень давно. Все народы мира все время знали людей, которые хорошо знали этот район, его природу, прошлую и современную жизнь. Накопленные знания передавались последующим поколениям.

Крупные историки, такие как М.В. Ломоносов П.И. Рычков В.В. Крестинин придавал большое значение местной истории. Г.Ф. Миллер отметил: «Сколь некоторые города по нынешнему состоянию, ни маловажны, однако ж, особенные оных происшествия, есть ли к тому случай есть, заслуживают быть, исследованы и обнародованы, потому они всегда к объяснению всеобщей истории государства несколько способствуют».

Историки с высоким статусом в обществе, объединяя исследовательскую деятельность, придумали различные профили для крупных городов, которые содержали данные по местной истории, географии и экономике. Это было сделано, чтобы сформулировать описание состояния в целом, хотя информация, представленная в ответе, была фрагментарной. Научные экспедиции были направлены в разные регионы нашей страны, целью которых был сбор данных о местах, где они были.

Туризм является наиболее распространенной формой активного отдыха и отдыха, одним из важнейших способов воспитания молодого поколения.

Стоит отметить, что сама история возникновения туризма связана с детьми, со школой. Его происхождение как социального феномена восходит к концу семнадцатого и началу восемнадцатого века, когда студенты из некоторых европейских стран начали ходить «в лоне природы». Но потребовалось около двух веков, чтобы превратить туризм в хорошо организованное движение пешеходных и коротких горных туров. [13].

Некоторые учителя систематически использовали туристическую деятельность и местную историю со студентами. Однако его собственная конструкция напоминала обычную прогулку, экскурсию, главной целью которой было созерцательное восприятие мира. Мы видим более глубокие отношения этой деятельности среди великих просветителей прошлого, начиная с Я.А.Коменского, М.Ф. Руссо, К.Д. Ушинский, который рассматривал экскурсии, видимость окружающего мира как один из важнейших принципов педагогики.

В силу характера организации туризм делится на плановый и любительский. Запланированные реализуются по маршруту, ранее разработанному и подготовленному какой-либо организацией, предоставляющей различные услуги и размещение в специальных базах и гостиницах. Специальные туристические организации занимаются этим видом туризма. В своей практике я использую любительский туризм, поэтому я сосредоточусь больше на этом виде туризма.

Организация любительского туризма в основном основана на принципах самообеспечения и самообслуживания, т.е. в индустрии любительского туризма туристы полностью самостоятельны и самостоятельно принимают решения по всем вопросам, связанным с выбором маршрута. Это не значит, что любительский турист полностью вышел из-под контроля. Он полностью организован, работает по разработанному маршруту и расписанию, включает в себя различные конкурсы, работы по истории региона.

Любительский туризм способствует оздоровлению организма, обладает большой познавательной ценностью, активно влияет на всестороннее развитие личности и ее нравственных качеств, способствует чувству самодостаточности в условиях борьбы с трудностями, со стихийными силами природы.

В последнее время все больше людей хотят заниматься секцией туризма. Правильно организованная и организованный туристическая поездка предлагает детям хороший отдых, физическое развитие и спорт, расширяет кругозор, способствует коллективизму, любви к природе, дисциплине, независимости и инициативе[15;19].

Подводя итог, отметим, что необходимо понимать, что строгое соблюдение системы уроков в классе значительно сокращает учебный процесс. Есть предметы, которые требуют, чтобы студенты выходили из помещения во внешний мир. Важную роль в этом деле могут сыграть многие виды внеклассных занятий. Среди них особое комплексное решение мно-

гих образовательных и рекреационных проблем принадлежит туризму и краеведческой деятельности.

Как уже отмечалось, туризм сегодня выступает в качестве активного познавательного отдыха, в оздоровлении организма, достижении науки, изменении характера работы и учебы, влияет на самого человека: его умственные, эмоциональные и психические функции ставятся на первое место, двигатель и кузов отодвинуты на задний план. Наблюдается снижение двигательной активности с повышением уровня эмоционального стресса. Гиподинамия, вызванная отсутствием двигательной активности, вызывает быструю утомляемость, которую устранить труднее, чем усталость, вызванную физической нагрузкой [10].

Лучший и наиболее эффективный способ восстановления физической и умственной силы – это активное расслабление, которое следует рассматривать как одну из основных потребностей человека. Самый дешевый и самый полезный вид активного отдыха – туризм.

Туризм и здоровье неразрывно связаны. Туристические поездки не только способствуют физическому закаливанию организма, снимают усталость, укрепляют нервную систему, они становятся активным отдыхом, полным физической активности, все более и более неотложным для человека. Здесь также туризм является эффективным средством профилактики различных заболеваний, в частности сердечно-сосудистых заболеваний, заболеваний нервной системы, дыхательной системы и пищеварения. В настоящее время необходимо использовать более масштабные поездки на выходные, чтобы подготовить студентов к более сложным поездкам, отработать снаряжение и проверить снаряжение.

Местная история и туризм – это приобретение и использование знаний в классе и отличная культурная практика для студентов. Экскурсия – это работа, которая спланирована и продумана до мельчайших деталей. Каждая экскурсия должна стремиться к определенным целям и задачам, проходить в определенное время и иметь развивающийся, образователь-

ный и образовательный характер. Результатом экскурсии могут стать публикации газет, выставок, брошюр[23].

Обучающиеся могут использовать материалы, приобретенные во время экскурсий по истории региона, как на уроках истории, так и в мероприятиях, связанных с историей региона. Это может сочетать преподавание в других дисциплинах (литература, русский язык, экология и т. д.). Таким образом, краеведческая школа стимулирует учебный процесс, повышает самостоятельность учащихся и укрепляет любовь к знаниям в своем регионе, что представляется важным для формирования конкурентоспособной личности учащегося.

1.2 Туристско-краеведческая работа с детьми и подростками как фактор формирования экологической безопасности

Сегодня ассоциации туристских объединений и краеведения школьников работают в школах, в организациях дополнительного образования, по месту жительства детей. А также поездки, пешие походы и экскурсии обучаемых организуют туристские фирмы. Группы или клубы школьников могут заниматься спортивным и рекреационным туризмом, изучать местную историю, ориентироваться, или использовать, мероприятия, перечисленные в комплексе. В случае, если в работе ассоциации проводится обучение навыкам жизни на местах, жизненно важной поддержке в природной среде и активным транспортным средствам, эти ассоциации могут быть на законных основаниях отнесены к туристско-местной истории[32].

Благодаря этому ребенок начинает осознавать себя частью этой жизни. Исходя из того, что туризм и местная история имеют различное и разнообразное содержание (туризм, местная история, познавательная, физическая, экологическая, художественная, общественно полезная деятельность и т. д.) И с учетом способностей конкретного ребенка, он выделены основные виды его бизнеса.

Например: разумно вовлекать физически развитого ребенка в активную умственную и познавательную деятельность, чтобы достичь целей гармоничного обучения личности. Основная идея туризма и местной истории – общественно полезная деятельность. Необходимо сохранить, улучшить, воссоздать и преобразовать окружающую среду в мире [33].

Туризм и краеведческая работа включают в себя различные виды деятельности: образование, обучение, здравоохранение, социальные, их взаимодействие способствует всестороннему развитию личности, укреплению физического и психического здоровья, оздоровлению, формированию и развитию безопасного поведения и здорового образа жизни.

Природа и окружающая культура человечества являются источниками развития силы, красоты, нравственности и мудрости.

После Октябрьской революции в нашей стране произошли многие изменения и не только в политической жизни. В плане туристской деятельности примерно через год после нее начинают создаваться станции и дома юных туристов, целью которых становится организация досуга молодежи. Образовательная программа в таких организациях содержала способы выживания в любых условиях и при любых обстоятельствах, например, ориентирование на местности; разведения костра, нахождение пропитания и т.д.

Названные выше умения накапливались в процессе исторического существования человечества и передавались будущим поколениям. Вместе с детьми «училось» и новое педагогическое сообщество, а именно, овладению способности увидеть в обучающемся талантливую личность, определять слабые и сильные стороны своих подопечных, понимать и направлять устремления обучаемых, давать им путевку в профессию. Туристские организации формировали лидерские качества, социальные компетенции, развивали таланты обучающихся, то есть растили личности, которые были бы способны взять на себя ответственность за свои поступки, учили быть патриотами своей Родины, осознавать последствия своих действий [14].

Детско-юношеский туризм всегда эффективно решал поставленные перед ним задачи, а именно:

- формировал и развивал чувство патриотизма у подрастающего поколения;
- способствовал привитию любви и уважения к природе родного края и ее культурному наследию;
- осуществлял ознакомление с местной историей и способствовал сохранению исторической памяти;
- способствовал включению в научно-исследовательскую деятельность.

В этой связи, чтобы закрепить результат, образовательные организации используют не только развитие туристических навыков, но и изучение местной истории и исследований. Разговором о Родине, изучением минералов, разных видов растений, исследованием озер, рек, лесов и гор родного края, а также испытание холодом и жарой педагоги туристской организации помогают преодолевать определенные барьеры в формировании сознания. Все перечисленное способствует развитию решимости, проницательности, уверенности в себе, воспитанию любви к родной природе, стремлению привести свой родной край к развитию и процветанию [69]. Занятия туристской деятельностью позволяют понять основы геологии и географии, истории и естествознания, развивают кругозор, нравственные качества, укрепляют физическое здоровье подрастающего поколения.

Справедливости ради нельзя не отметить, что в современной *«ситуации неопределенности»* не часто слышишь слова о любви к своей стране, готовности отдать все свои силы и возможности на благо России, во-вторых, маргинальность общества способствует росту озлобленного состояния населения, проявлению неонацизма, пагубно влияющего на неокрепшие умы; в-третьих, малая подвижность человека в городе, безумный график работы родителей [55] – все перечисленное приводит к падению умственных и физических возможностей людей, особенно подрастающего

поколения. Необходимы кардинальные меры, которые могли бы изменить ситуацию в лучшую сторону.

Следует отметить, что государство стремится способствовать укреплению здоровья подрастающего поколения во всех его проявлениях: физическом, психическом, нравственном, социальном. Указом Президента введена сдача норм ГТО (куда входит и поход с освоением туристских навыков). Сформирован Координационный совет по детскому туризму при Правительстве Российской Федерации [54].

Наравне с этими положительными примерами нельзя не отметить негативные результаты «оптимизации» туристского и краеведческого движения в России:

- более чем в 40% субъектов Российской Федерации закрыты или перепрофилированы туристско-краеведческие организации;

- сократилось количество участников туристских походов; если в 2001 году насчитывалось 1 млн. 658 тысяч детей и подростков, совершавших различные путешествия и участвующих в краеведческой работе, то через пятнадцать лет их осталось только 964 тысяч;

- в результате общей реформы отечественного образования произошла и реорганизация в области дополнительного образования: многие городские и окружные организации дополнительного образования перестали осуществлять туристско-краеведческую работу;

- также следует отметить «кадровый голод» в отношении специалистов в образовательных организациях, которые способны развивать систему детско-юношеского туризма [13].

Вышеназванное противоречит приказу Министерства образования и науки Российской Федерации от 29.08.13г. № 1008 «Об утверждении порядка организации и осуществления образовательной деятельности по дополнительным образовательным программам», согласно которому туристско-краеведческая направленность признана одной из ведущих в дополнительном образовании детей.

Приведем некоторые примеры, которые позволяют судить о значимости туристской деятельности для российской молодежи (таблица 1).

Таблица 1 – Характеристика современного этапа развития туристско-краеведческой деятельности с молодежью

№ п/п	Мероприятие	Результат организации мероприятия
1	24.11.2014. Заседание Координационного совета по детскому туризму при Правительстве Российской Федерации	<p>Утверждено, что летом 2015 года школьники будут перевозиться бесплатно по всей стране.</p> <p>Созданы планы развития молодежного туристического движения. Поставлена задача, что к лету 2015 года в России будет необходимо создать 50 000 туристических маршрутов для детей, которым необходимо посещать достопримечательности и исторически важные для их образования и воспитания места [41]</p>
2	Федерация туризма России (общественная организация)	<p>Организация мероприятия «Гонки четырех», которые за два дня собрали более 4000 человека</p>
3	Государственная программа «Патриотическое воспитание граждан Российской Федерации на 2016–2020 годы»	<p>Организация обучения на кустовых и краевых семинарах школьных турорганизаторов, организаторов и судей туристских соревнований, руководителей музеев.</p> <p>Возобновление во многих школах и районах туристских слетов, увеличение количества музеев [55]</p> <p>Улучшение материальной базы общеобразовательных организаций и организаций дополнительного образования, занимающихся туристско-краеведческой деятельностью.</p> <p>Увеличение числа участников муниципальных и краевых массовых туристско-краеведческих мероприятий.</p> <p>Организация и проведение краевыми центрами детско-юношеского туризма и экскурсий Недели туризма, посвященной Международному Дню туризма, и Недели «Музей и дети».</p> <p>Участие обучающихся в разнообразных туристско-краеведческих мероприятиях: однодневных походах, туристских слетах и соревнованиях, экскурсиях, конкурсах, викторинах, праздниках.</p> <p>Проведение в рамках туристских мероприятий Дней здоровья</p>

Образовательные организации (общеобразовательные и дополнительного образования) используют разные формы организации туристской, краеведческой и экскурсионной работы (рисунок 3).



Рисунок 3 – Формы туристской и краеведческой работы

Разнообразные формы туристической и краеведческой работы обеспечивает ее комплексный характер в обучении, воспитании, оздоровлении и профессиональной ориентации подрастающего поколения.

Планируя массовые краеведческие прогулки с обучающимися, полезным является включение в нее туристическую прогулку, маршрут которой будет проходить по городскому лесопарку или пригородному лесу без преодоления природных препятствий. Во время такой прогулки идет ознакомление с основами туризма (как собраться и что взять с собой в поход,

положить рюкзак, устройство бивак, систему и передвижение группы во время прогулки) [51].

Наиболее массовой и популярной формой туристско-краеведческой деятельности является туристический поход (рисунок 4). Он отличается от экскурсии тем, что сформированная туристская группа проходит намеченный маршрут, двигаясь активно в активном движении (пешком, на лыжах, в плавании, на велосипеде и т.д.). При этом решаются познавательные, образовательные, оздоровительные цели, осуществляется улучшение физического развития и рост спортивного мастерства.

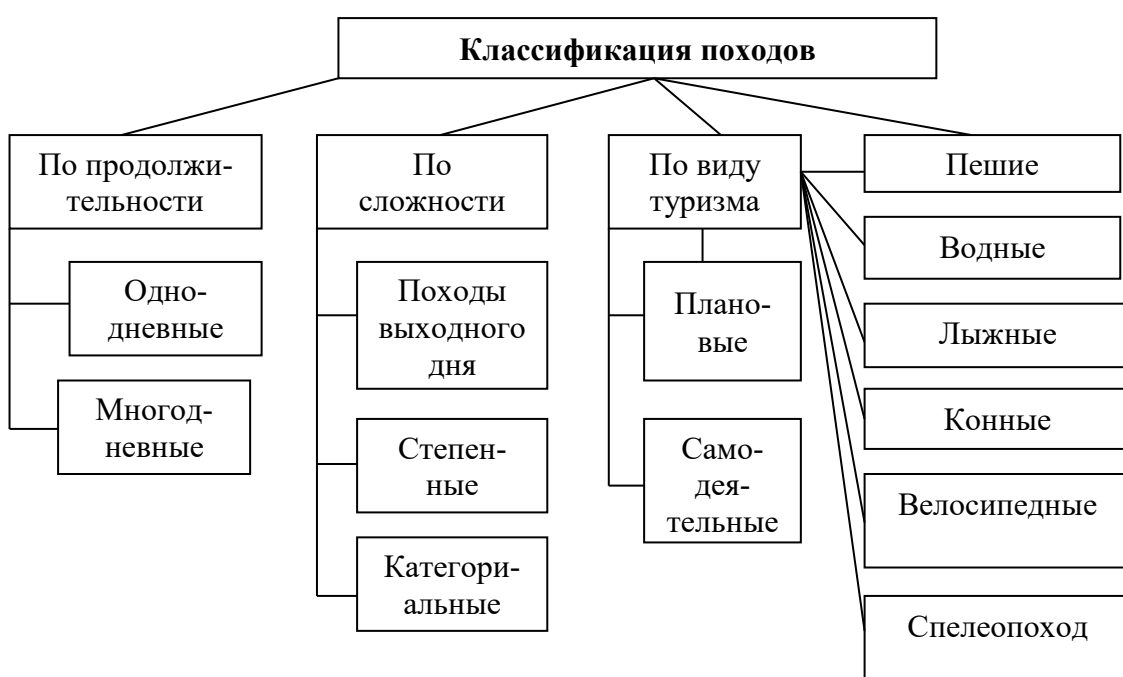


Рисунок 4 – Виды туристических походов

Туризм привлекает молодых людей возможностью продемонстрировать независимость от родительской опеки, самопроверки, проверки себя в экстремальных ситуациях, привлекает их романтизмом, способностью общаться между сверстниками и других сообществ.

При подготовке похода руководитель группы:

- комплектует туристскую группу, выбирает маршрут, осуществляет подбор и составление карт-схем, изучает района похода, краеведческую литературу по теме и цели похода;

- распределяет обязанности в группе в зависимости от целей и плана похода;
- организует прохождение медицинского осмотра участников (получение справки о состоянии здоровья);
- определяет сроки похода с учетом сложности и краеведческого задания;
- разрабатывает маршрут по дням прохождения, намечает контрольные пункты и сроки их прохождения;
- организует всестороннюю подготовку участников к походу, знакомит со способами передвижения в зависимости от избранного вида туризма, с правилами дорожного движения, поведения на транспорте, с инструкцией по технике безопасности; составление сметы расходов, закупка продуктов и аптечки;
- оформляет маршрутный лист (маршрутную книжку на категориальный поход) и приказ о проведении похода;
- проводит собрание с родителями о предстоящем путешествии;
- осуществляет подготовку личного и группового снаряжения, медицинской аптечки, ремонтного набора [49].

Правила поведения при проведении похода:

- строгое соблюдение утвержденного маршрута и контрольных сроков;
- соблюдение установленного порядка проведения похода, режима передвижения, отдыха, питания;
- контроль за состоянием здоровья участников, принятие мер для доставки заболевшего или травмированного участника в ближайшее медицинское учреждение, сообщение о несчастном случае с участником в ближайшую контрольно-спасательную службу, в учреждение, проводящее путешествие, в маршрутно-квалификационную комиссию, выпустившую группу;

- контроль за выполнением участниками правила безопасности, правила пожарной безопасности, охрана природы, памятников истории и культуры, соблюдение правил отношений с местным населением;

- сообщение в адрес учреждения, МКК, ПСС о выезде группы на маршрут, прохождение контрольных точек, об окончании поездки, смене маршрута, контрольных датах или составе группы; сделать отметки в маршрутной книге о прохождении маршрута.

По окончании похода необходимо:

- проверить наличие участников в группе, их самочувствие;
- сообщить руководителю учреждения, МКК о возвращении; составление отчета о походе;
- оформление разрядов и званий.

Цель похода может быть познавательной (сбор сведений об исторических событиях, сбор геологических, ботанических коллекций, обследование малых рек, озер, исследовательская работа по заданию музея, заповедника, научной организации и др.); оздоровительной, спортивной (выполнение разрядов), воспитательной (сплочение коллектива группы, класса).

Если в образовательной организации задались целью наладить систему туристско-краеведческой работы, начинать надо с подготовки кадров организаторов туристско-краеведческой деятельности. Педагоги должны быть проинформированы о преимуществах, которые может предоставить туризм – это «педагогический инструмент» в воспитании детей. Сама образовательная организация должна решить проблему подготовки специалистов в сфере туризма.

1.3. Модель педагогического сопровождения формирования экологической безопасности средствами туризма и краеведения

Методологическая база любого диссертационного исследования включает совокупность методологических подходов. Анализ литературы

по проблеме исследования позволил нам выделить *системно-деятельностный подход*, на основе которого создана модель педагогического сопровождения формирования экологической безопасности средствами туризма.

Важнейшим атрибутом человеческого бытия человека, связанным с целенаправленным изменением внешнего мира и самого человека, является деятельность. Через нее раскрывается сущность человека. Если за основу классификации деятельности взять потребности человека, то можно выделить следующие виды деятельности [9]:

– материальная деятельность – связана с удовлетворением первичных потребностей человека в еде, одежде, орудиях труда; реализуется эта потребность благодаря изменению внешней природы;

– общественно-политическая деятельность реализуется через различные формы влияния на общественные отношения, организацию общественной жизни;

– духовная деятельность – это деятельность человека в таких областях как наука, искусство, религия и т. п..

Деятельностный подход позволяет исследовать и проектировать образовательный процесс исходя из закономерностей организации человеком деятельности.

Системно-деятельностный подход интегрирует системный и методологический подходы, и обусловлено это тем, что образовательный процесс, как системная совокупность процессов обучения, воспитания и целенаправленного развития, связан с реализацией многообразных взаимосвязанных и взаимообусловленных видов деятельности всех субъектов образования.

При реализации системно-деятельностного подхода осуществляется ориентация на следующие принципы [15]:

- принцип единства сознания и деятельности: сознание не просто проявляется и формируется в деятельности как отдельная реальность – оно «встроено» в деятельность и неразрывно с ней;

- принцип субъектности: деятельность рассматривается как деятельность индивида, как его атрибут;
- принцип системности: деятельность раскладывается на отдельные действия (цели, задачи, средства, корректировка, результат); личность человека – совокупность всех видов деятельности, которые он освоил;
- принцип культурсообразности: образование должно способствовать освоению обучающимся совокупности тех форм и видов деятельности, которые осуществляет данное сообщество;
- принцип учета ведущих видов деятельности и закономерностей их смены;
- принцип учета зоны ближайшего развития и организация в ней совместной деятельности детей и взрослых;
- принцип развития обучающегося в образовательном процессе посредством расширения круга доступных ему видов и форм деятельности;
- принцип сотрудничества при организации различных видов деятельности и управлении ими [22].

Для успешного решения основной задачи проведенного исследования нами разработана модель, в которой обозначены: цель педагогической поддержки, обеспечивающей формирование экологической безопасности средствами туризма; условия реализации модели, а также формы, методы и средства.

Понятие «модель» не имеет четко установившегося определения, его употребляют во многих значениях. Модель представляет собой гипотезу, выраженную в наглядной форме. С общенаучной точки зрения, *моделирование* понимается как воспроизведение характеристик некоторого объекта на другом объекте, который создается во имя изучения и называется при этом *моделью*. Исходя из этого, *педагогическим моделированием* будем называть отражение характеристик существующей педагогической системы в специально созданном объекте. Являясь моделированием в общена-

учном смысле, педагогическое моделирование в то же время обладает определенной специфическими характеристиками:

а) оно представляет собой педагогическую деятельность, реализуемую в условиях педагогического процесса;

б) его цель состоит не столько в получении новой информации, сколько в совершенствовании образовательного процесса;

в) его объекты не являются материальными;

г) его результат (педагогическая модель) – развивающийся объект.

Под *моделью* мы будем понимать идеальную копию реального объекта, которая воспроизводит не все явления целиком, а лишь наиболее существенные его черты, которые являются, определяющими по отношению к результату и закреплены в наглядно воспринимаемых и представляемых связях и отношениях знакомых элементов.

Модель педагогического сопровождения формирования экологической безопасности средствами туризма включает следующие основные блоки: целевой, процессуальный, продуктивно-оценочный (рисунок 5). Целостность модели обеспечивается единством блоков. Мы придерживаемся мнения Ю.А. Конаржевского, который говорил о двух свойствах блочной модели: это возможность самостоятельного существования каждого блока и в то же время подчинение его всей модели, в структуру которой он входит.

Целевой блок модели ориентирует на достижение цели – формирование у обучающихся, занимающихся туристско-краеведческой деятельностью, экологической безопасности. Происходит это в процессе приобщения обучаемых к туристско-краеведческой деятельности для личностного и творческого развития, привития навыков здорового образа жизни, адаптации подростков к жизни в согласии с живой природой, обществом и самим собой, формирование общей культуры и гражданской позиции.



Рисунок 5 – Модель педагогического сопровождения формирования экологической безопасности средствами туризма в условиях дополнительного образования

Достижение данной цели предполагает решение следующих задач:

– организационной – осуществление интеграции основного и дополнительного образования через экспедиционную форму работы для наращивания «экокультурного» опыта обучающихся; разработка экологического содержания образования с учетом практической деятельности учреждения и общественных детских объединений, функционирующих на его базе;

– познавательной – расширение кругозора обучающихся, вовлечение в изучение мира с помощью личного знакомства с ним в туристских походах и путешествиях, привитие исследовательских навыков, навыков наблюдения и описания, общения и взаимопомощи;

– развивающей – развитие учебно-исследовательских умений учащихся по изучению основ экологического краеведения и основ здорового образа жизни; развитие личной и социальной активности обучаемых, обучение взаимопомощи и ответственности за других, навыкам самообслуживания без присутствия родителей;

– обучающей – обучение составлению плана путешествия, участию в его организации, подведению итогов путешествия, ориентированию на местности по карте и компасу; формирование навыков преодоления препятствий и участия в соревнованиях, бивуачных навыков и навыков самообслуживания в походных условиях;

– мотивационной – обучение созданию комфортной обстановки в микроколлективе в условиях автономного существования группы, созданию условия доброжелательности и взаимопомощи; развитие мотивацию к продолжению деятельности в туризме.

– социально-педагогической – формирование у обучаемых общественной активности и положительного восприятия социума и своего значения в нем, обучение способам взаимодействия друг с другом, воспитание толерантности;

– эмоционально-эстетической – развитие умения ценить красоту природы, ответственного отношения к ее сохранению, привитие навыков культуры поведения в природе;

– оздоровительной – формирование потребности в здоровом образе жизни, познании своих физических возможностей, гигиенических навыков в условиях добровольного выживания.

Достижение цели построено на основе общепедагогических принципов: субъективность, диалог, ориентация на познавательные потребности обучаемого, доступность и осуществимость, сотрудничество и поддержка.

Содержательно-процессуальный блок включает разработанную программу «Юный турист», реализация которой имеет следующую этапность:

- подготовительный этап – выявление начального уровня сформированности экологической безопасности в условиях туристской деятельности; удовлетворение потребности в научно-исследовательской деятельности на основе туристско-краеведческой деятельности;
- основной этап – реализация образовательной общеразвивающей программы «Юный турист» осуществляется в течение двух лет;
- заключительный этап (обобщение результатов освоения программы; оценка обучающимися результатов своей деятельности) [11] (таблица 2).

Таблица 2 – Результаты работы по программе «Юный турист»

1 ГОД ОБУЧЕНИЯ	2 ГОД ОБУЧЕНИЯ
Теоретические знания проверяются по тестам на темы программы: виды туризма; безопасность при проведении путешествий; техника безопасности в помещении; масштаб карты; топографические знаки; способы ориентирования без компаса; вопросы по организации похода; оказание первой помощи; география Южного Урала, экосистемы, охраняемые растения и животные; врачебный контроль и самоконтроль при занятиях физкультурой	Теоретические знания проверяются по вопросникам по следующим разделам: маршрутные документы и знание инструкции о проведении походов с учащимися; работа с компасом и без него; материальное обеспечение похода; препятствия походов и способы их преодоления; знание рельефа и задания по карте связанные с ним; вопросы, связанные с соревнованиями юных туристов; техника безопасности и оказание первой помощи; поведение в природе

Продолжение таблицы 2

<p>Коллективная, творческая деятельность и социальная активность Участие в культмассовых мероприятиях группы, Центра, творческие работы каждого (участие в выпуске газеты, написание статьи, участие в экологических субботниках, акции «Экологический образ Шершневского бора глазами детей» и т.д.)</p>	<p>Коллективная, творческая деятельность и социальная активность Участие в культмассовых мероприятиях группы, Центра, творческие работы каждого (участие в выпуске газеты, написание статьи, участие в субботниках, акциях, экоэкспедиции «Тургояк» и т.д.); выпустить газету группы, слайдфильм, летопись, создать видеофильм о реках и озерах Южного Урала</p>
<p>Практическая работа группы в течение года Отчет об однодневном (многодневном) походе группы (педагог с помощью учащихся)</p>	<p>Практическая работа группы в течение года Отчет о степенном (категорийном) итоговом походе выпускают учащиеся с помощью педагога</p>
<p>Физические нормативы Смотри таблицу аттестационных нормативов по физической подготовке (приложение 1)</p>	<p>Физические нормативы Смотри таблицу аттестационных нормативов по физической подготовке (приложение 1)</p>
<p>Поход – совершение зачетного похода 1–2 степени сложности в течение года или летом В течение года не менее 2-х однодневных походов выходного дня</p>	<p>Поход – совершение зачетного похода 3 степени или 1 категории сложности /летом, вне сетки часов/, возможно в туристском лагере. В течение года не менее одного похода на 2–3 дня</p>
<p>Соревнования Участие в итоговых соревнованиях Центра (туртехника, ориентирование, «экологическая тропа»)</p>	<p>Соревнования – участие в соревнованиях муниципального уровня /районных или городских/ 2-х видов: по спортивному туризму и ориентированию в течение года 1-2 раза. Участие в итоговых соревнованиях Центра (туртехника, ориентирование, на знание экологии Южного Урала»)</p>
<p>Выполнение разрядов и званий: выполнение нормативов на туристские значки.</p>	<p>Выполнение разрядов и званий: звание Турист России, по спортивному туризму в дисциплине «Маршрут». По спортивному туризму в дисциплине «Дистанция» 1–3 юношеские разряды, дисциплине «Краеведение»</p>

Данный блок отражает логику исследуемого процесса, включает применяемые педагогами формы, методы и средства, способствующие формированию знаний и умений в области туристской деятельности, а также формированию экологической безопасности на основе экологических знаний и умений обучающихся.

Продуктивно-оценочный блок модели содержит критерии, соответствующие им индикаторы и диагностические инструменты, позволяющие выявить динамику формирования экологической безопасности (таблица 3). Результатом является повышение уровня их сформированности.

Таблица 3 – Критерии, показатели и уровни сформированности экологической безопасности средствами туризма

Когнитивный критерий		
Показатели: знания о природе, природных объектах и явлениях; здоровье, здоровому образу жизни; знания о туристском снаряжении, особенностях туристско-краеведческой деятельности, безопасном поведении в условиях автономного выживания в природных условиях, психологической самопомощи и помощи		
Высокий уровень	Средний уровень	Низкий уровень
<ul style="list-style-type: none"> – демонстрирует отличные знания о природе и природных объектах и явлениях, знания и умения реализуются с элементами творчества; – демонстрирует отличные знания о природе здоровья, сущности здорового образа жизни, знания и умения реализуются с элементами творчества; – знания о туристском снаряжении туристско-краеведческой деятельности прочные, глубокие, системные, реализуются с элементами творчества; – знания о безопасном поведении в условиях автономного выживания в природных условиях реализуются с элементами творчества; – владеет знаниями о психологической самопомощи и помощи в условиях проявления опасности 	<ul style="list-style-type: none"> – демонстрирует хорошие знания о природе и природных объектах и явлениях, знания и умения реализуются уверенно по образцу; – демонстрирует хорошие знания о природе здоровья, сущности здорового образа жизни, знания и умения реализуются уверенно по образцу; – знания о туристском снаряжении туристско-краеведческой деятельности достаточные, реализуются уверенно по образцу; – знания о безопасном поведении в условиях автономного выживания в природных условиях реализуются уверенно по образцу; – знаниями о психологической самопомощи и помощи в условиях проявления опасности достаточные 	<ul style="list-style-type: none"> – знания о природе и природных объектах и явлениях удовлетворительные, знания и умения реализуются формально, допускаются ошибки; – знания о природе здоровья, сущности здорового образа жизни удовлетворительные, знания и умения реализуются формально, допускаются ошибки; – знания о туристском снаряжении туристско-краеведческой деятельности удовлетворительные, реализуются формально, допускаются ошибки; – знания о безопасном поведении в условиях автономного выживания в природных условиях реализуются формально, допускаются ошибки; – знаниями о психологической самопомощи и помощи в условиях проявления опасности формальные

Продолжение таблицы 3

Эмоционально-ценностный критерий		
Показатели: отношение к природе; отношение к благополучию коллектива; отношение к здоровью и здоровому образу жизни		
<ul style="list-style-type: none"> – демонстрирует позитивное отношение к природе, осознает ее значение для здоровья и жизни всего живого; – ярко выражает эмоциональные чувства по отношению к природе; – проявляет заботу о живых объектах природы, наблюдается интерес к явлениям и объектам природы; – осознает ценность здоровья и роль здорового образа жизни в сохранении и укреплении здоровья; – демонстрирует глубокое удовлетворение от туристско-краеведческой деятельности; – демонстрирует глубокое удовлетворение от занятий физической культурой 	<ul style="list-style-type: none"> – отношение нередко чисто потребительское к природе, но осознает ее значение для здоровья и жизни всего живого; – эмоциональные чувства по отношению к природе проявляет, но сдержано; – проявляет заботу о живых объектах природы, интерес к явлениям и объектам природы проявляет с подачи педагога; – осознание ценности здоровья и роли здорового образа жизни в сохранении и укреплении здоровья сформировано на теоретическом уровне; – демонстрирует удовлетворение от туристско-краеведческой деятельности, если она удачна для него; – к занятиям физической культурой относится ответственно, но под руководством педагога 	<ul style="list-style-type: none"> – отношение к природе равнодушное, не осознает ее значение для здоровья и жизни всего живого; – эмоциональных чувств по отношению к природе почти не испытывает; – заботу о живых объектах природы проявляет с подачи педагога, интерес к явлениям и объектам природы проявляет крайне редко; – ценность здоровья и роль здорового образа жизни в сохранении и укреплении здоровья не осознанна; – получает удовлетворение от туристско-краеведческой деятельности достаточно редко, в зависимости от настроения; – к занятиям физической культурой относится безответственно
Поведенческий критерий		
Показатели: участие в коллективных творческих делах; соревнованиях; научно-исследовательской деятельности; навыки безопасного поведения в природных условиях; навыки; взаимодействие с другими участниками туристско-краеведческой деятельности; эмоционально-волевые качества; навыки здорового образа жизни; совершенствование общей физической подготовки		
<ul style="list-style-type: none"> – принимает активное участие в коллективных творческих делах Центра «Космос», является инициатором и организатором мероприятий; – регулярно участвует в соревнованиях разного уровня по тематике туристско-краеведческой деятельности 	<ul style="list-style-type: none"> – участие в коллективных творческих делах Центра «Космос» принимает выборочно, возложенные на него обязанности выполняет добросовестно; – принимает участие в соревнованиях, организуемых Центром и районного уровня; 	<ul style="list-style-type: none"> – участие в коллективных творческих делах Центра «Космос» принимает редко, неинициативен, не стремится выполнять возложенные на него обязанности; – не участвует в соревнованиях, выполняет роль болельщика;

<ul style="list-style-type: none"> – проявляет самостоятельность в научно-исследовательской деятельности экологической направленности; – демонстрирует навыки безопасного поведения в природных условиях; – в отношении с другими участниками туристско-краеведческой деятельности корректен; – владеет навыками здорового образа жизни; – эмоционально-волевые качества сформированы; <ul style="list-style-type: none"> – самостоятельность в совершенствовании общей физической подготовки 	<ul style="list-style-type: none"> – участвует в научно-исследовательской деятельности экологической направленности по предложению педагога; – навыки безопасного поведения в природных условиях сформированы не в полной мере; – в отношении с другими участниками туристско-краеведческой деятельности не конфликтен; – навыками здорового образа жизни сформированы не в полной мере; – эмоционально-волевые качества сформированы не в полной мере; <ul style="list-style-type: none"> – совершенствование общей физической подготовки под руководством педагога 	<ul style="list-style-type: none"> – в научно-исследовательской деятельности экологической направленности не участвует; – навыки безопасного поведения в природных условиях не выражены; – может вступать в конфликтные отношения с другими участниками туристско-краеведческой деятельности; – навыки здорового образа жизни не выражены; – эмоционально-волевые качества сформированы слабо; <ul style="list-style-type: none"> – не проявляет заботу о совершенствовании своей общей физической подготовки
--	---	--

Перечисленные блоки взаимосвязаны и необходимы для достижения запланированного результата. Однако образовательная модель – это структурное образование, открытое для дополнений и изменений. Разработанная модель отражает все компоненты этого процесса: цель и задачи – подходы и принципы – содержание – этапы – формы, методы и средства – результат [65].

Любая система доказывает свою жизнеспособность возможностью воспроизведения. Туристско-краеведческой деятельности удалось выжить и не потерять лицо благодаря системе подготовки общественного наследия (кадров общественного туризма) – организаторов массового и спортивного туризма. Начальные, средние и высшие учебные заведения для туристов и инструкторов компенсировали отсутствие государственной системы профессиональной подготовки в сфере туризма. Эти образовательные организации обеспечивали необходимый минимум знаний и навыков, позволяющих их выпускникам объединять вокруг себя любителей путешествий в

группы и клубы, то есть создавать базовые, первичные туристические группы [12].

Большим преимуществом краеведческого туризма перед другими видами деятельности является предоставление возможностей для активного, неограниченного и эмоционального познания мира, природы и человеческой реальности в окружающей действительности. В этом виде деятельности накоплен и развит многолетний практический и конструктивный опыт, разработана система познавательной деятельности во время экскурсий и в других формах.

Современная модель формирования личности включает в себя разработку базовых позиций и концепций, которые характеризуются и формулируются теоретическим развитием педагогики. Необходимо учитывать новую концепцию развития общества и выполнять задачу воспитания подрастающего поколения и использования возможностей туризма и местной истории [43]. Эта модель показывает моральное и личностное развитие с помощью туризма и местной истории. В то же время трансформация личностных качеств принимает форму развивающейся «спирали» циклического характера, основанной на характеристиках социального вклада обучающихся в окружающую среду. Активное включение каждого обучаемого в туристско-краеведческую деятельность ставит его в разные позиции («художник», «создатель», «организатор», «инициатор»), которые позволяют каждому овладеть жизненными знаниями, навыками и умениями, составляющими ценные человеческие качества, раскрыть и развить индивидуальные навыки, опыт коллективизма, общности, сотрудничества [1].

Многолетний опыт работы в индустрии туризма показал, что различные инструменты туристско-краеведческой деятельности являются эффективными методами формирования нравственных качеств подростков. Туризм и краеведение являются интегративными способами воспитания, потому что образовательные, социальные, природные, творческие и

трансформирующие функции формирования нравственной личности подростков в них полностью реализуются.

Удовлетворение естественной потребности подрастающего поколения в движении, изучении окружающей действительности, изменении сферы труда и окружающей среды – это важное средство образования. Туристско-краеведческая деятельность учитывает возрастную психологическую специфику [8]. Ключевым и отправным моментом является принцип недопущения нанесения вреда развивающейся личности. При выборе образовательных инструментов и методов применяется принцип уважения к действиям обучаемых, возможность положительного влияния, а не давления на их выбор, уважение к выбору модели поведения [5].

Туристско-краеведческая деятельность представляет собой возможность перехода от репродуктивной деятельности к активной познавательной деятельности и реализации осознанного выбора профессии.

Целью воспитания подростков должно быть воспитание такого человека, который может разумно строить отношения с внешним миром, природой, обществом и самим собой на основе национальных, общечеловеческих и моральных ценностей [23].

Выводы по первой главе

Актуальность настоящего исследования определяется необходимостью и важностью в современных условиях экологического образования подрастающего поколения, формирования у него экологической безопасности. Далеко немаловажная роль в решении данной проблемы играет туристско-краеведческая деятельность, осуществляемая организациями дополнительного образования.

Родовидовой анализ понятий «безопасность», «экологическая безопасность», «формирование экологической безопасности» позволил выявить сущность и содержание основного понятия исследования «пе-

дагогическое сопровождение формирования экологической безопасности», которое мы рассматриваем как процесс управления целенаправленным овладением обучаемыми способами автономного выживания в природных условиях, экологическими знаниями и умениями, развитым экологическим сознанием, обеспечивающим бережное отношение к природной среде на основе осознания глубинной взаимосвязи природы и человека.

Методологической основой исследования проблемы педагогического сопровождения формирования экологической безопасности средствами туризма является системно-деятельностный подход, который позволил нам глубоко и разносторонне изучить предмет исследования, выделить в качестве цели и результата образовательного процесса высокий уровень сформированности у обучаемых экологической безопасности средствами, разработать модель педагогического сопровождения формирования экологической безопасности в условиях дополнительного образования. Названная выше модель включает блоки – целевой, содержательно-процессуальный, продуктивно-оценочный.

В ходе исследования разработаны критерии, соответствующие им показатели, определены уровни сформированности у обучаемых экологической безопасности средствами туризма в условиях дополнительного образования:

- критерии и показатели:

– *когнитивный*: знания о природе, природных объектах и явлениях; здоровье, здоровому образу жизни; знания о туристском снаряжении, особенностях туристско-краеведческой деятельности, безопасном поведении в условиях автономного выживания в природных условиях, психологической самопомощи и помощи;

– *эмоционально-ценностный*: отношение к природе; отношение к благополучию коллектива; отношение к здоровью и здоровому образу жизни;

– *поведенческий*: участие в коллективных творческих делах; соревнованиях; научно-исследовательской деятельности; навыки безопасного поведения в природных условиях; навыки; взаимодействие с другими участниками туристско-краеведческой деятельности; эмоционально-волевые качества; навыки здорового образа жизни; совершенствование общей физической подготовки;

- уровни: высокий, средний, низкий.

ГЛАВА 2. ОПЫТНО-ЭКСПЕРИМЕНТАЛЬНАЯ РАБОТА ПО РЕАЛИЗАЦИИ МОДЕЛИ ПЕДАГОГИЧЕСКОГО СОПРОВОЖДЕНИЯ ФОРМИРОВАНИЯ ЭКОЛОГИЧЕСКОЙ БЕЗОПАСНОСТИ СРЕДСТВАМИ ТУРИЗМА

2.1 Цель, задачи и организация опытно-экспериментальной работы по проблеме исследования

Теоретический анализ изучаемой проблемы, исследование практики развития туристско-краеведческой деятельности, обеспечивающей формирование экологической безопасности обучаемых в условиях дополнительного образования позволили нам сделать вывод о потенциальной возможности проведения педагогического эксперимента. Под *педагогическим экспериментом* (от лат *experimetum* – проба, опыт) в научной литературе понимают метод научного познания существующей педагогической действительности, педагогического объекта или явления; он осуществляется для поиска новых, более эффективных способов решения конкретной педагогической проблемы, выявления его педагогической эффективности, проверки и обоснования заранее разработанных научных предположений, гипотез. Мы относимся к педагогическому эксперименту как научно поставленному опыту, наблюдению исследуемого явления в точно учитываемых условиях, позволяющих следить за его ходом и многократно воспроизводить его при повторении этих условий [31; 46].

Целью экспериментальной работы явилась проверка выдвинутой гипотезы о том, что: педагогическое сопровождение формирования экологической безопасности средствами туризма будет эффективным, если:

- изучены теоретические основы проблемы формирования экологической безопасности средствами туризма;
- выявлены методологические подходы, разработана, теоретически обоснована и внедрена методика педагогического сопровождения форми-

рования экологической безопасности средствами туризма в условиях дополнительного образования;

– разработаны критерии и уровни для оценки сформированности у обучающихся экологической безопасности в условиях дополнительного образования.

Задачи экспериментальной работы

1. Определить исходный уровень сформированности у обучаемых экологической безопасности.

2. Реализовать модель педагогического сопровождения формирования экологической безопасности в условиях дополнительного образования.

3. Учесть и зафиксировать изменения уровня сформированности у обучаемых экологической безопасности.

4. Обработать полученные данные путем теоретического анализа и методов математической статистики.

Экспериментальной базой исследования являлось Муниципальное автономное учреждение дополнительного образования «Центр детско-юношеского туризма «Космос» г. Челябинска», в исследовании принимали участие 13 человек 12-14 лет и педагог дополнительного образования.

Экспериментальное исследование по проверке рабочей гипотезы осуществлялось в четыре этапа (Таблица 4)

Таблица 4 – Задачи и методы экспериментальной работы

Задачи	Методы
<i>1 этап – констатирующий (2018 г)</i>	
Выявление состояния проблемы формирования экологической безопасности средствами туризма в условиях дополнительного образования	– изучение, анализ и обобщение нормативных законодательных актов РФ, психолого-педагогической, методической литературы, электронных информационных ресурсов, диагностических материалов по теме исследования; – опрос и наблюдения; – изучение, анализ образовательной среды; – адаптирование диагностического инструментария к задачам диагностической работы; – стартовая диагностика уровня сформиро-
Определение целей, задач, гипотезы экспериментальной работы	
Определение уровня исходных знаний и умений у обучающихся в аспекте экологической безопасности	
Планирование и организация экспериментальной работы	

Подборка необходимого диагностического оборудования, позволяющего оценить сформированность экологической безопасности	ванность у обучаемых экологической безопасности
II этап формирующий (2018-2019 г.)	
Апробация модели педагогического сопровождения формирования экологической безопасности в условиях дополнительного образования	– педагогический эксперимент; – наблюдение; – анкетирование; – тестирование; – анализ
Проверка и уточнение полученных данных и выводов	
Оценка итогов экспериментальной работы	
III этап – контрольный (2019 г.)	
Обработка и систематизация полученных в ходе экспериментальной работы данных	– диагностика сформированности у обучаемых экологической безопасности; – математическая обработка полученных данных – участие в методических мероприятиях, проводимых в Муниципальном автономном учреждении дополнительного образования «Центр детско-юношеского туризма «Космос» г. Челябинска»
Обобщение, систематизация и описание полученных результатов	
Уточнение и корректировка теоретико-экспериментальных выводов исследования	
Внедрение результатов исследования в практику работы организации дополнительного образования	
Распространение и внедрение опыта работы в педагогическое сообщество.	

Сравнительно-обобщающий анализ данных проводился на основе результатов эксперимента, на констатирующем и формирующем его этапах соответственно.

На констатирующем этапе эксперимента было проведено определение исходного уровня сформированности экологической безопасности.

Диагностика является важнейшим этапом в реализации модели экспериментальной работы. Она является неотъемлемой частью педагогического сопровождения, направленного на эффективное формирование у обучаемых экологической безопасности средствами туризма. Результаты диагностики определяют целесообразность применения педагогического сопровождения.

Педагогическая диагностика всегда персональная и выполняет множество функций: обратной связи, оценки результативности педагогической

деятельности, коммуникативная, информирования участников экспериментальной деятельности, прогностическая.

После изучения психолого-педагогической литературы мы разработали критерии формирования экологической безопасности средствами туризма. Адаптированные критерии включают в себя взаимосвязанные компоненты:

– *когнитивный*: знания о природе, природных объектах и явлениях; здоровье, здоровому образу жизни; знания о туристском снаряжении, особенностях туристско-краеведческой деятельности, безопасном поведении в условиях автономного выживания в природных условиях, психологической самопомощи и помощи;

– *эмоционально-ценностный*: отношение к природе; отношение к благополучию коллектива; отношение к здоровью и здоровому образу жизни;

– *поведенческий*: участие в коллективных творческих делах; соревнованиях; научно-исследовательской деятельности; навыки безопасного поведения в природных условиях; навыки; взаимодействие с другими участниками туристско-краеведческой деятельности; эмоционально-волевые качества; навыки здорового образа жизни; совершенствование общей физической подготовки.

Вся диагностика проводилась индивидуально с каждым обучаемым и в группе. Для получения дополнительной информации так же осуществлялось наблюдение за обучаемыми в различных видах деятельности: игровой, трудовой, образовательной.

Для определения уровня сформированности у обучающихся экологической безопасности в аспекте туристско-краеведческой деятельности мы придерживались трехуровневой шкалы:

– низкий уровень – 1 балл (показатель не проявляется или проявляется редко);

– средний уровень – 2 балла (показатель проявляется в некоторых случаях);

– высокий уровень – 3 балла (показатель проявляется постоянно или часто).

Уровень сформированности экологической безопасности средствами туризма в условиях дополнительного образования определялся следующим образом (Таблица 5).

Таблица 5 – Уровни сформированности экологической безопасности средствами туризма в условиях дополнительного образования

Уровень	Сумма баллов
Высокий уровень	39–57 баллов
Средний уровень	19–38 балла
Низкий уровень	18 баллов

Минимальное и максимальное количество баллов по критериям составило:

- когнитивный – 5–15 баллов;
- эмоционально-ценностный – 6–18 баллов;
- поведенческий – 8–24 балла.

Результаты диагностики уровня сформированности экологической безопасности в аспекте туристско-краеведческой деятельности у обучаемых, задействованных в экспериментальной работе представлены в таблице 6 и на рисунке 6.

Таблица 6 – Характеристика сформированности у обучающихся экологической безопасности на констатирующем этапе эксперимента

№ п\п	Высокий уровень	Средний уровень	Низкий уровень
1	-	-	18
2	-	20	-
3	-	-	18
4	-	35	-
5	-	20	-
6	-	-	17
7	-	21	-

8	-	28	-
9	-	23	-
10	-	-	18
11	39	-	-
12	-	-	18
13	-	25	-
Итого	1 чел.	7 чел.	5 чел.

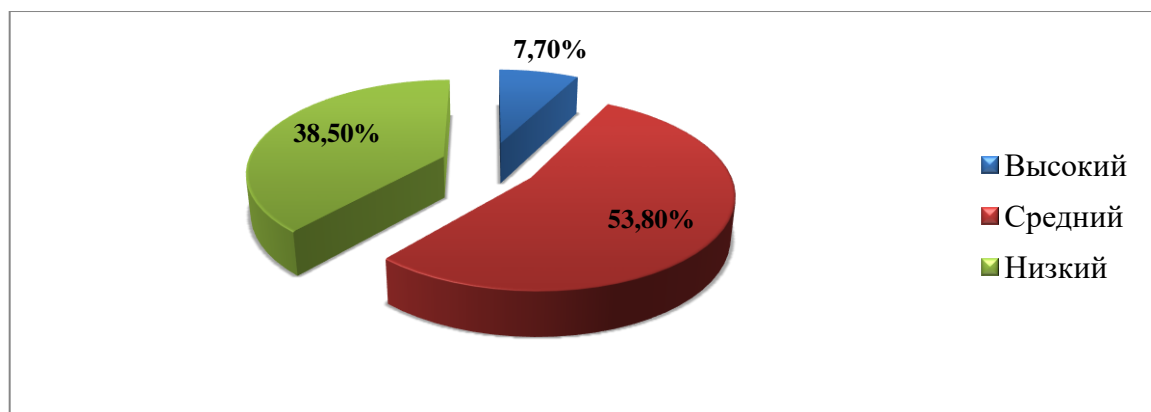


Рисунок 6 – Уровни сформированности экологической безопасности (констатирующий эксперимент)

Особое внимание было уделено сформированности у обучаемых общих эколого-краеведческих знаний и умений. Для их проверки мы использовали стандартные тестовые задания (приложение 2). Оценивались знания и умения с использованием следующей шкалы (таблица 7).

Таблица 7 – Шкала оценки уровня эколого-краеведческих знаний и умений

№ п/п	Уровень сформированности	Характеристика уровня	Оценка в баллах	Кол-во человек
1	Низкий	Знания слабые, допускаются грубые ошибки	1	2
2	Ниже среднего	Знания формальные, допускаются ошибки	2	4
3	Средний	Знания реализуются осознанно, действия по образцу, иногда с незначительными неточностями	3	5
4	Выше среднего	Знания реализуются уверенно, без ошибок, по образцу	4	1
5	Высокий	Знания прочные, реализуются уверенно, с элементами творчества	5	1

Результаты проверки уровня сформированности эколого-краеведческих знаний и умения представлены на рисунке 7.

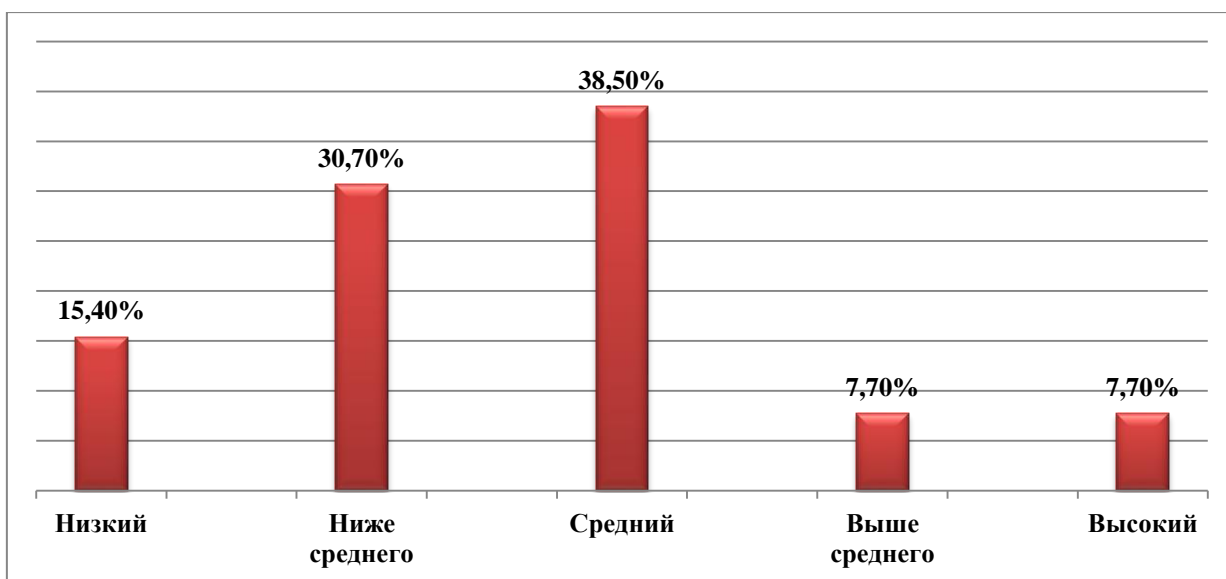


Рисунок 7 – Уровни сформированности эколого-краеведческих знаний и умений (констатирующий этап)

Таким образом, можно сделать вывод о необходимости внедрения в образовательный процесс дополнительного образования модели педагогического сопровождения формирования экологической безопасности в условиях дополнительного образования.

2.2 Реализация модели педагогического сопровождения формирования экологической безопасности средствами туризма

Анализ состояния исследуемой проблемы в практике туристско-краеведческой деятельности в условиях дополнительного образования, определение исходного уровня сформированности экологической безопасности позволило нам перейти к формирующему этапу экспериментальной работы. В соответствии с задачами экспериментальной работы данный этап включал реализацию модели педагогического сопровождения формирования экологической безопасности средствами туризма в условиях дополнительного образования.

Любая система может успешно функционировать и развиваться лишь при соблюдении определенных условий. Поэтому для того чтобы реализация разработанной нами была результативной, необходимо выявить, обосновать и создать специальные педагогические условия.

Категория «условие» в философской литературе выражает отношение предмета к окружающим его явлениям, без которых он существовать не может. *Условия* составляют ту среду, в которой он возникает, существует и развивается. Под *педагогическими условиями* мы понимаем совокупность мер педагогического процесса, направленную на повышение его эффективности. Условия – это всегда внешние по отношению к объекту факторы, поэтому должны специально создаваться. Отдельные, случайно выбранные условия не могут существенно повлиять на эффективность педагогического сопровождения, поэтому мы подобрали необходимый комплекс условий, который охватывает, на наш взгляд, основные стороны изучаемого явления. Педагогическое сопровождение формирования экологической безопасности средствами туризма в условиях дополнительного образования должно обеспечить следующее:

- знакомство обучаемых с историей и природными богатствами родного края;
- способствовать развитию у обучаемых потребности изучать особенности природных условий родного края и созданию условий для развития данной потребности;
- формирование умения прогнозировать развитие экологических ситуаций, возникающих в практической деятельности;
- способствовать развитию гражданственности и патриотизму, уважительному отношению к традициям и культуре народов, живущих на территории родного края;
- способствовать формированию навыков автономного выживания в природных условиях;

– развитие у обучаемых личносно и общественно значимых качеств [8].

А.С. Макаренко утверждал, что работа педагога должна быть как можно ближе к субъектам образования, в наибольшей дружбе с ними, а само образование должно быть основано на принципе сотрудничества. Педагогическое влияние подкрепляется подходом к обучаемым [18].

Туристско-краеведческая деятельность, реализуемая в традициях внутреннего любительского туризма, руководствуются в своей деятельности такими принципами, как:

1. Использование форм активного туризма.
2. Волонтерство, инициативность, самоуправление, наставничество и общественно полезная работа в клубе.
3. Опора на группы разных возрастов.

Организованная работа по туризму и краеведению, осуществляемая систематическим образом, включает в себя реальное сочетание воспитания и социализации, развития личностных качеств ребенка. Совместное влияние туризма и краеведения на личность обучаемых включает в себя:

а) набор практических познавательных и активных действий, в которых обучаемые выступают как субъекты такой деятельности, а не пассивные участники;

б) совмещение личных интересов обучаемого с общественными интересами;

в) вовлечение в туристско-краеведческую деятельность потенциала личности ребенка: их интересы; мотивы, умения и навыки; благодаря чему он начинает осознавать себя частью общей жизни [2].

Исследования неопровержимо доказывают, что туризм и краеведение являются эффективным способом гармоничного развития личности, воспитания здорового, экологически грамотного человека. Туристско-краеведческая деятельность предоставляет возможность получить знания о том, как иметь дело с природой и развить ценные личные качества: кол-

лективизм, коммуникабельность, настойчивость, решительность, терпение, готовность переносить стрессовые ситуации, помогать и другие [13].

Знание малой родины, приемы действия в конкретной ситуации позволят обучаемым не только адаптироваться к окружающей среде, но и овладеть культурой природы, нравственными нормами и эстетическим подходом к окружающей среде. Стремление существовать в комфорте и безопасности в окружающей среде, есть здоровую и безопасную пищу, быть здоровым человеком, выживать в сложных условиях современного мира являются основными тенденциями современного человека.

Стремление к решению обозначенных выше задач обусловило выбор следующих педагогических условий реализации модели педагогического сопровождения формирования экологической безопасности в условиях дополнительного образования.

Первое педагогическое условие – реализация образовательной общеразвивающей программы «Юный турист». Программа рассчитана на два года обучения для обучающихся 12–14 лет и включает в себя следующие разделы: «Туризм», «Краеведение», «Топография и ориентирование», «Общая физическая подготовка», «Коллективные и творческие дела» (таблицы 8 и 9).

Таблица 8 – Образовательная общеразвивающая программа «Юный турист» (первый год обучения)

№	Тема	Количество часов		
		Всего	Теория	Практика
1. ТУРИЗМ				
1.1.	Туристские путешествия, виды туризма, история туризма	2	2	-
1.2.	Подготовка к походу	16	2	14
1.3.	Техника безопасности при проведении туристских походов, тренировок, занятий на местности	6	2	4
1.4.	Должности в туристской группе	6	2	4
1.5.	Питание в туристском походе	8	2	6
1.6.	Личное и групповое туристское снаряжение	8	2	6
1.7.	Санитария и гигиена. Первая помощь пострадавшему	6	2	4
1.8.	Правила движения в походе. Преодоление препятствий	10	2	8
1.9.	Основы работы с веревкой. Узлы. Страховка	12	2	10

Продолжение таблицы 8

1.10.	Туристские слеты и соревнования	14	4	10
1.11.	Подведение итогов туристского похода	8	2	6
1.12.	Аттестация (теория, практика)	2	-	2
1.13.	Организация туристского быта	10	2	8
2. КРАЕВЕДЕНИЕ				
2.1.	Родной край, его природные особенности	4	2	2
2.2.	Туристские возможности родного края	4	2	2
2.3.	Экскурсионные объекты, памятники природы	2	2	-
2.4.	Изучение района путешествия	4	2	2
2.5.	Общественно-полезная работа в путешествии. Охрана природы и памятников культуры	4	2	2
3. ТОПОГРАФИЯ И ОРИНТИРОВАНИЕ				
3.1.	Понятие о топографической и спортивной карте	4	2	2
3.2.	Условные знаки	6	2	4
3.3.	Ориентирование без компаса	4	2	2
3.4.	Компас. Работа с компасом	4	2	2
3.5.	Работа с картой	8	2	6
3.6.	Ориентирование по местным предметам. Действия в случае потери ориентировки	6	2	4
3.7.	Понятие о рельефе. Рельеф на карте	4	2	2
4. ОБЩАЯ ФИЗИЧЕСКАЯ ПОДГОТОВКА				
4.1.	Влияние на организм человека физических упражнений	2		-
4.2.	Врачебный контроль и самоконтроль. Предупреждение травм	4	2	2
4.3.	Контрольные нормативы по ОФП	6	2	4
4.4.	Общая физическая подготовка	14	1	13
4.5.	Специальная физическая подготовка	10	2	8
5. КОЛЛЕКТИВНЫЕ И ТВОРЧЕСКИЕ ДЕЛА				
5.1.	Оформительская деятельность в туристской группе	6	2	4
5.2.	Общественно-полезная работа	4	-	4
5.3.	Культомассовые мероприятия в туристской группе	4	1	3
5.4.	Самодетельная песня	4	1	3
	ВСЕГО	216	63	153

Таблица 9 – Образовательная общеразвивающая программа «Юный турист» (первый год обучения)

№	Тема	Количество часов		
		Всего	Теория	Практика
1. ТУРИЗМ				
1.1.	Спортивный туризм. История туризма	2	2	-
1.2.	Личное и групповое туристское снаряжение	8	2	6
1.3.	Организация туристского быта	8	2	6
1.4.	Подготовка к путешествию	8	2	6
1.5.	Туристские должности в группе	6	2	4
1.6.	Питание в туристском походе	6	2	4

Продолжение таблицы 9

1.7.	Техника и тактика туристского похода	8	2	6
1.8.	Доврачебная помощь в туристском походе	4	2	2
1.9.	Обеспечение безопасности в туристском походе, при проведении занятий и тренировок	4	2	2
1.10.	Причины возникновения аварийных ситуаций и меры их предупреждения. Психологические аспекты взаимоотношений в группе	2	2	-
1.11.	Действия группы в аварийной ситуации	4	2	2
1.12.	Итоги путешествия	8	2	6
1.13.	Туристские слеты и соревнования	36	6	30
1.14.	Сдача нормативов. Аттестация	4	2	2
2. КРАЕВЕДЕНИЕ				
2.1.	Туристские возможности родного края	4	2	2
2.2.	Методика сбора краеведческого материала. Обработка материалов	6	2	4
2.3.	Изучение района путешествия	4	2	2
2.4.	Общественно-полезная работа. Охрана природы	4	2	2
3. ТОПОГРАФИЯ И ОРИЕНТИРОВАНИЕ				
3.1.	Топографическая и спортивная карта	4	2	2
3.2.	Компас, работа с компасом	6	2	4
3.3.	Работа с картой	8	2	6
3.4.	Способы ориентирования	8	2	6
3.5.	Соревнования ориентировщиков	10	2	8
4. ОБЩАЯ ФИЗИЧЕСКАЯ ПОДГОТОВКА				
4.1.	Общая физическая подготовка	14	-	14
4.2.	Специальная физическая подготовка	14	-	14
4.3.	Контрольные нормативы	8	-	8
5. КОЛЛЕКТИВНЫЕ И ТВОРЧЕСКИЕ ДЕЛА				
5.1.	Оформительская деятельность в туристской группе	4	-	4
5.2.	Общественно-полезная работа	4	-	4
5.3.	Культмассовые мероприятия	6	-	6
5.4.	Самодетельная песня	4	2	2
	ВСЕГО	216	52	164

При реализации данной программы большая роль отводится практическому освоению содержания программы:

– часть практических работ проводится на местности, это четырехчасовые занятия;

– часть практических работ проводятся в однодневном походе (восьмичасовые занятия);

– а также в многодневном походе.

Первый год обучения предполагает поездки с ночевкой в теплом помещении, так как у обучаемых еще нет навыка ночевки в полевых условиях. В таких поездках (походах) этим обучаемые осваивают работу со снаряжением, учатся самообслуживанию, приготовлению пищи и устройству ночевки. На таких занятиях с юными туристами необходимо опираться на родителей, которых приглашают принять участие в поездке (походе).

Программа позволяет учитывать разную степень освоенности содержания обучаемыми.

В конце курса для закрепления материала проводится летний зачетный поход или иная работа в полевых условиях, например, экспедиции, туристский лагерь учебные сборы, как результат годовой деятельности по программе или контрольно измерительное мероприятие (вне сетки часов).

Второе педагогическое условие – создание предметной среды, обеспечивающей реализацию образовательной общеразвивающей программы «Юный турист». Создание такой среды является важным условием реализации педагогического сопровождения формирования экологической безопасности средствами туризма в условиях дополнительного образования.

Раздел 1

1. Учебные стенды, макеты и планшеты:

- обзорные карты районов путешествий;
- виды костров;
- список туристского снаряжения;
- разрядные требования;
- туристские узлы;
- состав набора для ремонта туристского снаряжения;
- лыжная техника;
- питание в походе и т.д.

2. Туристское снаряжение: палатки, рюкзаки, спальные мешки, котлы, топоры, пилы, лыжи и т.д.

3. Специальное туристское снаряжение: веревки, репшнуры, карабины, страховочные системы и прочее.

4. Отчеты о походах (библиотека МКК)

Раздел 2

1. Презентации, видеофильмы, разработки занятий с помощью ЦОР.

2. Мультимедийная установка, экран, компьютер.

3. Краеведческие отчеты.

4. Литература библиотеки, разработки занятий.

Раздел 3

1. Карты топографические и спортивные.

2. Компасы, транспортиры, курвиметры.

3. Карточки задания.

Раздел 4

1. Туристско-скалолазный тренажер.

2. Снаряды спортплощадки.

3. Секундомер.

Раздел 5

1. Гитара.

2. Газеты ЦДЮТур «Космос».

3. Альбомы и летописи.

4. Аудио и видеодиски.

5. Компьютер, электронная база данных.

Выделяя предметную среду в качестве педагогического условия, мы придерживаемся мнения многих педагогов новаторов, которые говорят, что, прежде всего, объектом воздействия педагога должны быть условия, в которых обучается, воспитывается и целенаправленно развивается обучающийся.

2.3. Анализ результатов опытно-экспериментальной работы по реализации модели педагогического сопровождения формирования экологической безопасности средствами туризма в условиях дополнительного образования

Анализ результатов приобщения детей к туристско-краеведческой деятельности для личностного и творческого развития, привития навыков здорового образа жизни, адаптации подростков к жизни в согласии с живой природой, обществом и самим собой, формирование общей культуры и гражданской позиции позволило нам перейти к формирующему этапу экспериментальной работы. В соответствии с задачами экспериментальной работы данный этап включал реализацию модели педагогического сопровождения формирования экологической безопасности средствами туризма в условиях дополнительного образования.

Для определения направления педагогического сопровождения необходимо было провести начальный срез знаний и навыков группы детей школьного возраста из 13 человек. На исходном срезе знаний было выявлено: школьники не обладали общими сведениями по истории туризма и основными знаниями и навыками по организации походов выходного дня и походов 1-2 степеней сложности. Проведенный тест по краеведению установил начальные знания истории родного края и экскурсионными объектами города Челябинска и его окрестностей. Также были проведено изучение выполнения нормативов по общей физической подготовке и специальной подготовке туристов, с помощью которого выявлен низкий уровень физической подготовки. Были сделаны следующие выводы: у группы детей отсутствовали общие знания туристско-краеведческой деятельности, отсутствовала предварительная физическая подготовка.

Для реализации модели педагогического сопровождения формирования экологической безопасности средствами туризма в условиях дополнительного образования были поставлены следующие задачи:

1) развитие познавательных навыков, расширение кругозора детей, вовлечением в изучение мира с помощью личного знакомства с ним в туристских походах и путешествиях, привитие исследовательских навыков, навыков наблюдения и описания, общения и взаимопомощи;

2) развитие личной и социальной активности учащихся, научить взаимопомощи и ответственности за других, навыкам самообслуживания без присутствия родителей;

3) научить детей составлять план путешествия, участвовать в его организации, подводить итоги путешествия, ориентироваться на местности по карте и компасу, совершать пешие походы; сформировать начальные навыки преодоления препятствий и участия в соревнованиях, бивуачные навыки и навыки самообслуживания в походных условиях;

4) научить созданию комфортной обстановки в микроколлективе в условиях добровольного автономного существования группы, создавать условия доброжелательности и взаимопомощи; развитие у детей мотивации к продолжению деятельности в туризме, познанию природы родного края, способов ее сохранения;

5) сформировать у детей общественную активность и положительное восприятие социума и своего значения в нем, научить способам взаимодействия друг с другом, воспитать толерантность;

6) развитие умения ценить красоту природы, ответственное отношение к ее сохранению, привить навыки культуры поведения;

7) формирование потребности в здоровом образе жизни, познании своих физических возможностей, использовании целительных сил природы для оздоровления, гигиенических навыков в природных условиях.

Обучение в туристско-краеведческих объединениях строится на применении принципа «расширяющейся и углубляющейся спирали», то есть освоение курса идет с применением основных методов обучения: словесных, наглядных и практических и на каждом витке освоения идет осознание и углубление знаний о предмете деятельности.

Большее внимание уделяется практическому освоению образовательного содержания, причем педагог планирует свою деятельность так, чтобы практические работы проводились на местности (4-х часовое занятие), в однодневном походе (8-и часовое занятие) или походе на большее число дней.

На первом году обучения были организованы две поездки с ночевкой в теплом помещении (МОУ СОШ № 4 Копейского городского округа и спортивная школа «Вертикаль» г. Миасса), так как у ребят еще нет навыка ночевки в полевых условиях. При этом дети учатся работе со снаряжением и организации самообслуживания, приготовлению пищи и устройству ночевки. На занятиях с юными туристами необходимо опираться на родителей, приглашая их с собой в походы и на экскурсии, их помощь в работе объединения не будет лишней.

Данный метод построения работы с детьми позволяет учитывать разный уровень развития и разную степень освоенности детьми туристско-краеведческого содержания, знаний и умений в области экологической безопасности. Для определения уровня подготовки обучающегося к освоению программы осуществляется входная диагностика (входной контроль), проводимый в форме собеседования и выполнения контрольных нормативов.

При освоении программы «Юный турист» было предложено построение индивидуальных маршрутов для обучающихся более успешно усваивающих темы программы, или, наоборот, отстающих учеников. В связи с тем, что результатом освоения программы всегда является качественное и безопасное проведение походов, а поход, это коллективный труд всей группы, успевающие ученики становятся помощниками педагога в подтягивании к одному уровню отстающих обучающихся.

В конце учебного года все обучающиеся Центра сдают аттестационные испытания по теории спортивного туризма, овладению краеведческого

и экологического знания, а также сдают нормативы по общей физической подготовке и специальной подготовке туристов.

Была также проведена диагностики уровня сформированности экологической безопасности в аспекте туристско-краеведческой деятельности, результаты представлены в таблице 10 и на рисунке 8.

Таблица 10 – Характеристика сформированности у обучающихся экологической безопасности на формирующем этапе эксперимента

№ п\п	Высокий уровень	Средний уровень	Низкий уровень
1	-	22	-
2	-	30	-
3	-	-	18
4	40	-	-
5	-	29	-
6	-	34	-
7	46	-	-
8	39	-	-
9	-	38	-
10	-	25	-
11	51	-	-
12	-	20	-
13	-	39	-
Итого	4 чел.	8 чел.	1 чел.

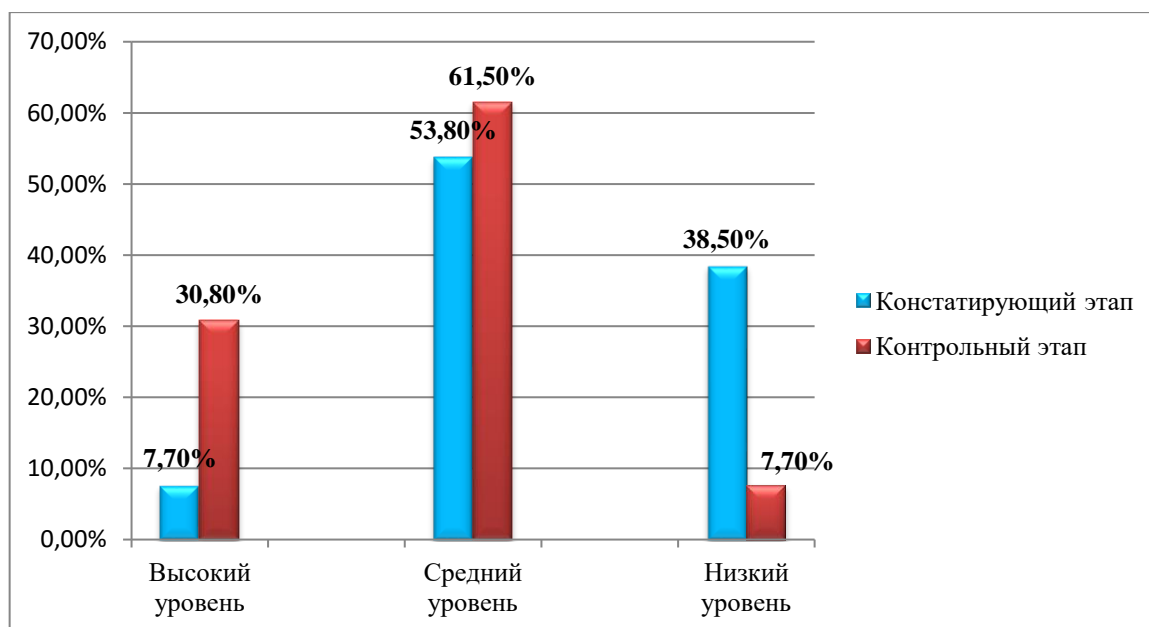


Рисунок 8 – Сравнительная характеристика уровней сформированности экологической безопасности

Диагностика сформированности эколого-краеведческих знаний и умений позволила сделать вывод о результативности проделанной на формирующем этапе работы (таблица 11, рисунок 9).

Таблица 11 – Шкала оценки уровня эколого-краеведческих знаний и умений (контрольный этап)

№ п/п	Уровень сформированности экологических знаний	Характеристика уровня	Оценка в баллах	Кол-во человек
1	Низкий	Знания слабые, допускаются грубые ошибки	1	
2	Ниже среднего	Знания формальные, допускаются ошибки	2	1
3	Средний	Знания реализуются осознанно, действия по образцу, иногда с незначительными неточностями	3	4
4	Выше среднего	Знания реализуются уверенно, без ошибок, по образцу	4	3
5	Высокий	Знания прочные, реализуются уверенно, с элементами творчества	5	5

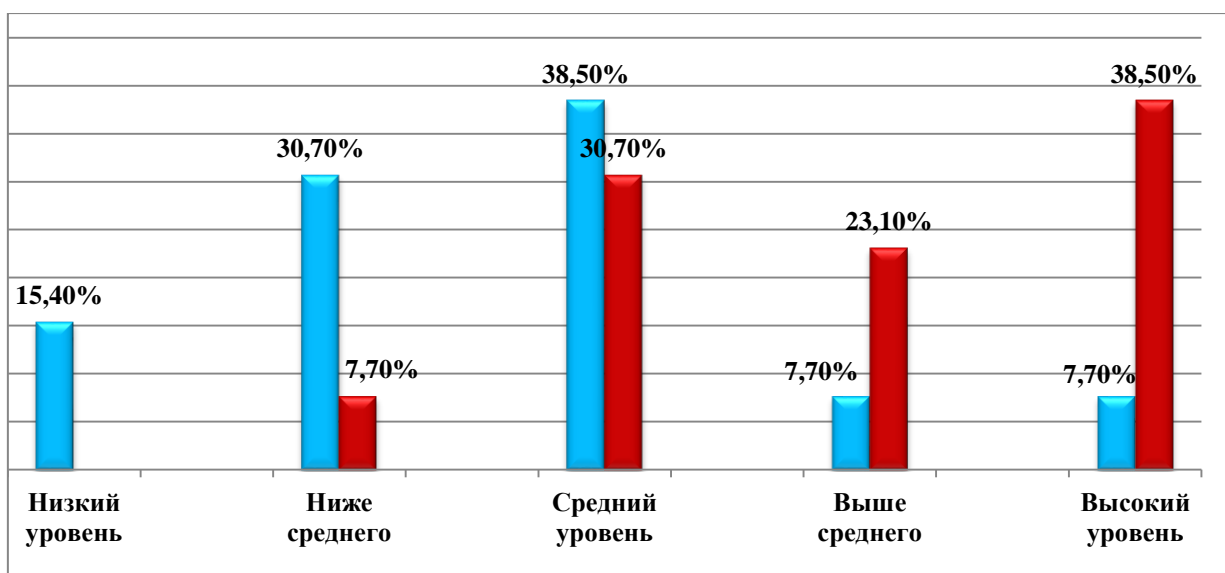


Рисунок 9 – Сравнительная характеристика уровней сформированности эколого-краеведческих знаний и умений (констатирующий и контрольный этапы эксперимента)

По итогам аттестации выставляются общие баллы всей группе. На уровне других групп группа, руководителем которой была Торбенко Н.Н.,

выглядела достойно. Так, в 2019 учебном году средний балл за теоретическую подготовку составлял 4 балла, а по физическому развитию 3,9 баллов. Для групп подготовительного этапа обучения это хороший результат.

Важным моментом при анализе результатов аттестации является отслеживание динамики физического развития каждого ребенка.

Нужно отметить, что при подготовке к аттестации педагогу важно объяснить ребенку, что последнему нужно сравнивать свое физическое развитие не с показателями других детей, а в первую очередь со своими результатами, показанными на предыдущей аттестации. И если есть положительные изменения, это хорошо.

На рисунке 10 представлена динамика изменения количества отжиманий у пяти девочек из группы за год обучения в Центре (элемент общей физической подготовки).

На рисунке 11 показана, как изменилась у этих пяти девочек итоговая оценка по общей физической подготовке за время обучения.

Положительная тенденция в развитии физических показателей наблюдалась и у мальчиков этой группы в течение анализируемого времени.

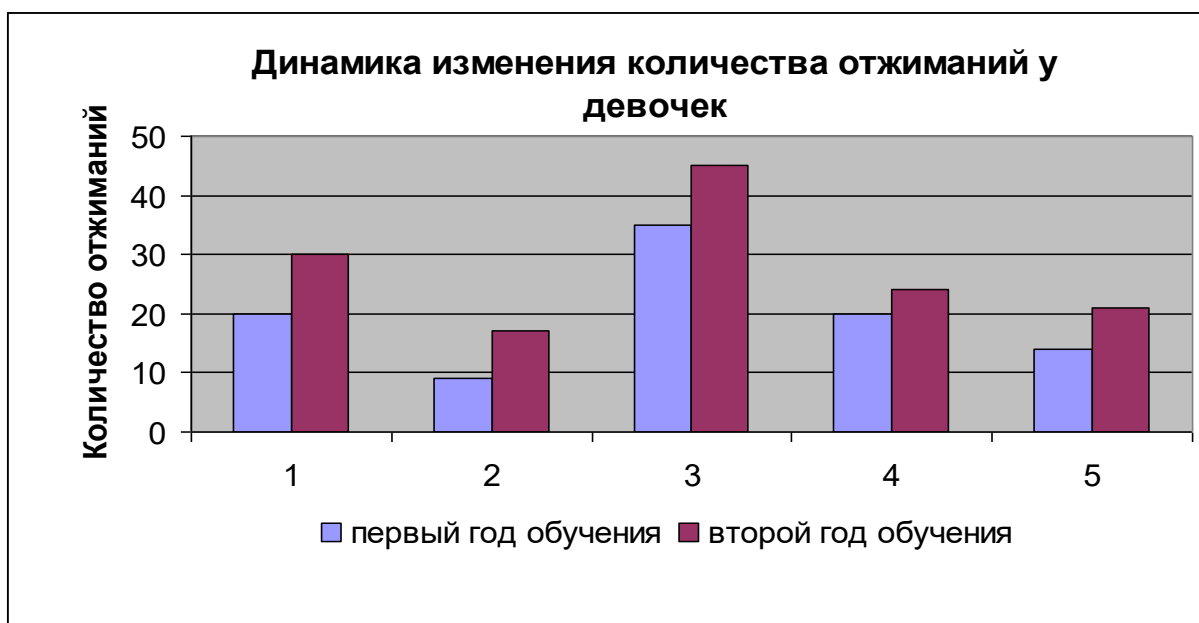


Рисунок 10 – Динамика изменения количества отжиманий у пяти девочек за год обучения в Центре «Космос»

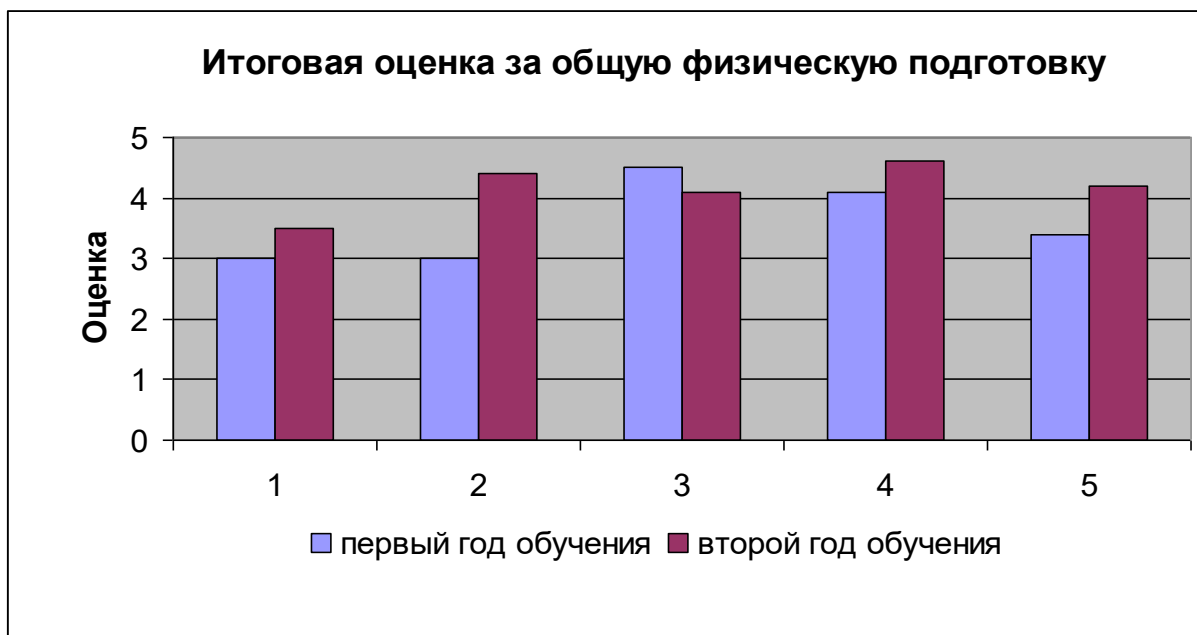


Рис – 11 Изменение итоговой аттестационной оценки по общей физической подготовке у пяти девочек за год обучения в Центре «Космос»

Много внимания в период освоения программы уделялось краеведению, с условием увеличения и расширения знаний о родном крае. Краеведение способствует к воспитанию чувства любви к своей малой Родине. На каждом году обучения проводились аттестация на знания с увеличением кругозора (Приложение 3).

За год обучения школьники приняли участие в различных соревнованиях (таблицы 12-16).

Таблица 12 – Участие в соревнованиях по туристскому многоборью

Учебный год	Уровень соревнований, количество соревнований, в которых воспитанники приняли участие (количество призовых мест)		
	Институциональный	Районный	Муниципальный
2017–2018 уч. год	1 (1 призовое место)	1	
2018–2019 уч. год	3 соревнования (два первых командных места)	2 (одно третье личное призовое место)	1

Таблица 13 – Участие в соревнованиях по спортивному ориентированию

Учебный год	Уровень соревнований		
	Институциональный	Районный	Муниципальный
2017–2018 уч. год		1 (три призовых личных места)	1
2018–2019 уч. год	1	1	2 (три призовых места на городских соревнованиях «Новичок»)

Таблица 14 – Участие в спортивных, туристско-краеведческих походах

Учебный год	Степень / категория сложности (вид похода)		
	Не категорийный	Степенной	1 категории сложности
2017–2018 уч. год	5 пешеходных походов		
2018–2019 уч. год	7 пешеходных походов	1 лыжный поход 1 степени сложности, 1 пешеходный поход первой степени сложности 1 пешеходный поход второй степени сложности	1 пешеходный поход

Таблица 15 – Количество присвоенных разрядов по туристскому многоборью:

Разряд	3 юношеский	2 юношеский	1 юношеский
Количество	2		

Таблица 16 – Количество присвоенных разрядов по спортивным походам:

Разряд	3 юношеский	2 юношеский	1 юношеский
Количество	4	4	3

Кроме того, ребята участвовали в городских забегах «Самопреодоление», которые проводятся ежемесячно в третье воскресенье на лыжной базе ЧТЗ. Три раза ребята становились призерами забегов на 1300 м.

Во время усвоения программы воспитанники успешно участвовали в краеведческих викторинах институционального уровня (3 участия). Два воспитанника стали призерами (1 и 3 места) в краеведческой викторине институционального уровня.

Выполнены две исследовательские работы: «Состояние пихты в национальном парке «Таганай»» (Урванцев Никита), «Влияние атмосферного загрязнения на состояние хвои сосны» (Кокорина Ксения). Работа по исследованию сосны велась в туристско-краеведческом походе выходного дня.

На районной краеведческой конференции «Мой первый доклад» Кокорина К. стала дипломантом 1 степени.

На городской конференции Урванцев Н. и Кокорина К. заняли 1 и 3 места соответственно.

Обучающиеся активно принимали участие в культурно-массовых мероприятиях Центра «Космос»: «Золотая осень», «День открытых дверей», «День космонавтики», Туристский праздник «Первомай», «Из дальних странствий возвратясь...», Новогодний переполох, Проводы Зимы. Ребята оказывали посильную помощь в организации этих мероприятий.

В течение всего времени реализации программы «Юный турист» с обучающимися проводилась воспитательная работа, направленная на создание сплоченного детского коллектива. Поощрялись самостоятельность при подготовке к мероприятиям, взаимопомощь, аккуратное отношение к личному и общественному снаряжению, забота о своем здоровье и гигиене. Воспитанники получали трудовые навыки, необходимые как в быту, так и в походных условиях.

Подводя итог изложенному материалу в данном параграфе можно сделать следующие выводы: туризм и краеведение – особая сфера взаимоотношений детей и взрослых. Местная история формируется сознательно и направлена на развитие ребенка; позволяет предотвращать антиобщественные действия детей, то есть это способ ограничить криминальную си-

туацию и предотвратить возможные преступления. Туристско-краеведческая деятельность работает как способ уменьшить информационный стресс, усталость от воздействия шумного современного общества.

Экскурсии, поездки, исследования невозможны без командной работы. Правильно организовывать совместные мероприятия необходимо учить. В личном примере педагог показывает, как поступать правильно. Такие социальные ценности, как дружба и товарищество, любовь к родине, природе родного края, взаимопонимание, готовность помочь, уважение к людям – основа принципов социального поведения.

Разъяснение этих неписаных правил для молодых краеведов имеет большое значение в образовательном процессе. В будущем эти правила станут общими, естественными, станут традициями. Эти правила передаются начинающим краеведам опытными краеведами, и первый, подражая своим старшим товарищам, соблюдает эти правила в своем поведении, чтобы также выглядеть более зрелым и авторитетным в глазах своих сверстников.

Выводы по второй главе

Экспериментальная работа проводилась с целью проверки выдвинутой гипотезы о том, что педагогическое сопровождение формирования экологической безопасности средствами туризма будет эффективным, если: изучены теоретические основы проблемы формирования экологической безопасности средствами туризма; выявлены методологические подходы, разработана, теоретически обоснована и внедрена методика педагогического сопровождения формирования экологической безопасности средствами туризма в условиях дополнительного образования; разработаны критерии и уровни для оценки сформированности у обучающихся экологической безопасности в условиях дополнительного образования.

Констатирующий этап экспериментальной работы позволил нам выявить исходный уровень сформированности у обучающихся экологической

безопасности и сделать вывод о необходимости реализации модели педагогического сопровождения формирования экологической безопасности средствами туризма в условиях дополнительного образования. Результаты стартовой диагностики: высший уровень сформированности экологической безопасности продемонстрировали 7,7% обучающихся, средний – 53,8% %, низкий – 38,5% %.

В ходе формирующего этапа экспериментальной работы нами была апробирована модель педагогического сопровождения формирования экологической безопасности средствами туризма в условиях дополнительного образования. Выявлены педагогическими условиями реализации модели: реализация образовательной общеразвивающей программы «Юный турист»; создание предметной среды, обеспечивающей реализацию образовательной общеразвивающей программы «Юный турист».

Проведение контрольного этапа экспериментальной работы показало, что разработанная нами в ходе исследования модель и выявленные педагогические условия ее реализации эффективны.

Результаты итоговой диагностической работы: высший уровень сформированности экологической безопасности продемонстрировали 30,8% обучающихся, средний – 61,5% %, низкий – 7,7% %. Данные результаты подтверждает справедливость выдвинутой гипотезы.

ЗАКЛЮЧЕНИЕ

Активное внимание общества, педагогической науки и образования к экологическим проблемам актуализировало поиск путей формирования у подрастающего поколения экологического сознания. Важная роль в решении данной проблемы принадлежит туристско-краеведческой деятельности, организуемой средствами дополнительного образования.

Включение в образовательный процесс подрастающего поколения туристско-краеведческой деятельности способствует повышению качества формирования экологической безопасности, а также гармоничного развития личности в целом.

Проделанная нами теоретико-практическая работа в процессе исследования позволила получить следующие результаты:

1. Родовидовой анализ понятий «безопасность», «экологическая безопасность», «формирование экологической безопасности» позволил выявить сущность и содержание основного понятия исследования «педагогическое сопровождение формирования экологической безопасности», которое мы рассматриваем как процесс управления целенаправленным овладением обучаемыми способами автономного выживания в природных условиях, экологическими знаниями и умениями, развитым экологическим сознанием, обеспечивающим бережное отношение к природной среде на основе осознания глубинной взаимосвязи природы и человека.

2. На основе системно-деятельностного подхода разработана модель педагогического сопровождения формирования экологической безопасности средствами туризма в условиях дополнительного образования. Названная выше модель включает блоки – целевой, содержательно-процессуальный, продуктивно-оценочный.

3. В ходе исследования разработаны критерии, соответствующие им показатели, определены уровни сформированности у обучаемых экологической безопасности средствами туризма в условиях дополнительного об-

разования: *когнитивный*: знания о природе, природных объектах и явлениях; здоровье, здоровому образу жизни; знания о туристском снаряжении, особенностях туристско-краеведческой деятельности, безопасном поведении в условиях автономного выживания в природных условиях, психологической самопомощи и помощи; *эмоционально-ценностный*: отношение к природе; отношение к благополучию коллектива; отношение к здоровью и здоровому образу жизни; *поведенческий*: участие в коллективных творческих делах; соревнованиях; научно-исследовательской деятельности; навыки безопасного поведения в природных условиях; навыки; взаимодействие с другими участниками туристско-краеведческой деятельности; эмоционально-волевые качества; навыки здорового образа жизни; совершенствование общей физической подготовки, и уровни: высокий, средний, низкий.

Констатирующий этап экспериментальной работы позволил нам выявить исходный уровень сформированности у обучающихся экологической безопасности и сделать вывод о необходимости реализации модели педагогического сопровождения формирования экологической безопасности средствами туризма в условиях дополнительного образования. Результаты стартовой диагностики:

- высший уровень сформированности экологической безопасности продемонстрировали 7,7%% обучающихся;
- средний – 53,8% %;
- низкий – 38,5% %.

В ходе формирующего этапа экспериментальной работы нами была апробирована модель педагогического сопровождения формирования экологической безопасности средствами туризма в условиях дополнительного образования. Выявлены педагогическими условиями реализации модели: реализация образовательной общеразвивающей программы «Юный турист»; создание предметной среды, обеспечивающей реализацию образовательной общеразвивающей программы «Юный турист».

Проведение контрольного этапа экспериментальной работы показало, что разработанная нами в ходе исследования модель и выявленные педагогические условия ее реализации эффективны.

Результаты итоговой диагностической работы:

– высший уровень сформированности экологической безопасности продемонстрировали 30,8%% обучающихся;

– средний – 61,5% %;

– низкий – 7,7% %. Данные результаты подтверждает справедливость выдвинутой гипотезы.

СПИСОК ИСПОЛЬЗОВАННЫХ ИСТОЧНИКОВ

1. Акудович Ю.В. К методам физической подготовки туристов // Тезисы докладов Всесоюзной научно-практической конференции «Развитие самодеятельного туризма как фактор организации свободного времени населения». – М., 1988. – С. 269-271.
2. Анисимов Е.А. Проблема развития общетрудовых и профессионально важных психофизиологических функций у школьников и молодежи средствами физической культуры. Автореф. дис. . докт. биолог, наук. – М.,1994. – 40 с.
3. Антонов В.Н. Педагогические условия деятельности детских оздоровительно-образовательных лагерей в современных условиях: автореф. дис. . канд. пед. наук Екатеринбург, 1997. – 22 с.
4. Багаутдинова Ф.Г. Туристско-краеведческая деятельность учащихся начальных классов (в помощь учителю, руководителю кружка). М.: 1992. –71 с.
5. Банникова Т.А. Организационно-методические основы физического воспитания детей в летнем оздоровительном Центре: автореф. дис. . канд. пед. наук СПб., 1995. – 21 с.
6. Барышева Ю.А. Формирование эколого-краеведческих знаний в начальной школе. М.: ЦДЮТур РФ, 1997. - 104 с.
7. Бирюков А.П. Проектирование программ дополнительного образования на основе их классификации. // Внешкольник. 1999. - № -1. - С.30-32.
8. Богатов С.Ф., Крюков О.Г. Спортивное ориентирование: Методическое пособие. 2-е изд., перераб. и доп. - М.: Воениздат, 1982. - 102 с.
9. П.Бормотов И.В. Содержание и методика подготовки специалистов спортивно-оздоровительного туризма в условиях учебно-тренировочного полигона: Автореф. дис. . канд. пед. наук. М., 2001. - 24 с.

10. Бугакова Н.Ю. Педагогические условия формирования и развития готовности старшеклассников к выбору профессии. Автореф. дис. . канд. пед. наук. Калининград, 1997. - 16 с.
11. З.Буковская Г.В. Формирование экологической культуры младших школьников средствами краеведческо-туристской деятельности. Автореф. дис. . канд. пед. наук. М., 1997. -18 с.
12. В помощь организатору детского оздоровительного лагеря / Сост. Т.Д. Балашова, З.М. Мочалова, Л.Г. Нещерет.- М.: Гном-пресс : Моск. гор. пед. о-во, 2000. 116 с.
13. П.Васильев С.П. Авторская программа обучения в секции спортивного туризма. СПб,; СПб. городского дворца творчества юных, 1994. - 11 с.
14. Вершинин С.Н. Педагогические основы формирования у школьников готовности к принятию решения о профессиональном уровне. Автореф. дис. . докт. пед. наук. М., 1997. —43 с.
15. Викторов В.Я. Социально-воспитательная работа с подростками в условиях городского парка культуры и отдыха. Автореф. дис. . канд. пед. наук. М,1998- 28 с.
16. Витиньш В.Ф. Системное решение проблем профессиональной ориентации школьников. Дис. . в виде науч. доклада, докт. пед. наук. М., 1991. -37 с.
17. Выготский Л.С. Проблемы возраста. Собр. сочинений. - Т. 4. - М.: Высшая школа, 1984. - 310 с.
18. Гаджиев Б.Х. О содержании профессиональной подготовки педагогов дополнительного образования. Сб. докладов Международной научн. конференции «Образовательные проекты ЮНЕСКО в области культуры, спорта и туризма». - Ч. 2. - М., 2001. - С. 46-48.
19. Гаджиев Б.Х. Педагог дополнительного образования в системе детско-юношеского туризма. Тез. докладов III Всероссийской научн.-

практ.конференции «Туризм: подготовка кадров, проблемы и перспективы развития». М., 2001. - С. 19-21.

20. Гаджиев Б.Х. Подготовка педагогов дополнительного образования для массовых форм туризма. Тезисы докладов Всероссийской научн.-практ. конференции «Рекреация и туризм». - М., 2001. - С. 450-454

21. Галушко С.И. Туризм в общеобразовательной школе и его влияние на работоспособность подростков в учебной и спортивной деятельности. Авто-реф. дис. канд. пед. наук. Л., 1976. - 22 с.

22. Ганопольский В.И. Туризм в школе. 4.1. Уроки туризма: Пособие для учителя. Минск.: Финадо, 1996. -160 с.

23. Гаранин С.А. Самооценка профессионального мастерства как отражение уровня профессионального самосознания учителя физической культуры. Автореф. дис. . канд. пед. наук. СПб., 1993. -22 с.

24. Горский В.А. Становление и социальное самоопределение личности в системе дополнительного образования. // Ж. «Дополнительное образование». № 9. - М., 2001. - С. 3-8

25. Горский В. А., Журкина А .Я. Педагогические основы развития дополнительного образования детей // Дополнительное образование. 1999 - № -1.-С.4-6.

26. Губанова М.И. Формирование профессиональных намерений старшеклассников в условиях профильного обучения. Автореф. дис. . канд. пед. наук. Новосибирск, 1994. -20 с.

27. Гужова Л.Г. Развитие творческих способностей учащихся средствами ту-ристско-краеведческой деятельности в учреждениях дополнительного образования // Автореф. дисс. канд. пед. наук. М., 2000. - 22 с.

28. Даниленко Л.В. Ориентация старшеклассников на творческую деятельность (на материале педагогической лаборатории). Автореф. дис. . канд. пед. наук. СПб., 1997. - 20 с.

29. Дрогов И.А. Методы подготовки кадров самодеятельного туризма. Дисканд. пед. наук. М., 1988. -172 с.

30. Дрогов И.А. Подготовка спортсменов-разрядников по туризму (учебные планы, программы, организационно-методические указания). М.: ЦРИБ «Турист», 1990. 32 с.

31. Жолдак В.И. Физическая культура как фактор гуманитаризации и гуманизации дополнительного образования. // Ж. «Дополнительное образование». -№11.-С. 4-7

32. Загорский Б.И. Основы профессионально-прикладной физической подготовки (как раздел теории и методики физического воспитания). Дис. . канд. пед. наук в форме науч. доклада. М., 1986. - 22 с.

33. Захарова О.В. Профессиональная ориентация школьников-спортсменов на специальность «физическая культура и спорт». Автореф. дис. . канд. пед. наук. Омск, 1989.- 19 с.

34. Зорин И.В. Образование и карьера в туризме. — М.: Советский спорт, 2000. 223 с.

35. Зорина Г.И. Формирование содержания образования в профессиональном лицее туристского профиля. Автореф. дис. . канд. пед. наук. М., 1998. -21 с

36. Иванов Е.И. Начальная подготовка ориентировщика. М.: Физкультура и спорт, 1985.- 159 с.

37. Истомин П.И. Туристская деятельность как средство социальной активности старшеклассников. Автореф. дис. . канд. пед. наук М., 1978. -20 с.

38. Кабачков В.А., Полиевский С.А. Профессиональная направленность физического воспитания в ПТУ. М.: Высшая школа, 1991. - 222 с.

39. Кальней В.А., Шишов С.Е. Методологические проблемы подготовки научно-педагогических кадров для сферы культурного туризма //Сб. матер. «Культурный туризм для мира и развития». М.: РМАТ, 2000. — С. 140143

40. Караев Г.Н. Военизированные путешествия. М.: Физкультура и туризм, 1933.-С. 3-14.

41. Караев Г.Н. Турист военный разведчик - М.: Физкультура и туризм, 1932.-С. 4-9.
42. Караев Г.Н. Турист- военный топограф. М.: Физкультура и туризм, 1933. -181с.
43. Квартальное В.А. Стратегический менеджмент в туризме (современный опыт управления). М.: Финансы и статистика, 1999. — 490 с.
44. Квартальное В.А., Солодухин И.Д. Методика и педагогика профессионального обучения и подготовки специалистов для целей туризма в России. М.: РМАТ, 1997. - 75 с.
45. Климов Е.А. Психология профессионального самоопределения. Ростов-на-Дону: Издательство «Феникс», 1996. 512 с.
46. Козлов А.А. Содержание и нормативы базовой туристской подготовки школьников III VIII классов: Автореф. дис. . канд. пед. наук. — М.,1990,- 25 с.
47. Кокова Е.И. Формирование мотивации к занятиям физкультурно-оздоровительной деятельностью у девушек 11-12 лет на уроках физической культуры: Автореф. дис. . канд. пед. наук. — М.,1997- 23 с.
48. Константинов Ю.С. Теоретические основы программно-методического обеспечения учреждений дополнительного образования детей туристско-краеведческого профиля. Дис. . канд. пед. наук. — М., 1999. -107 с.
49. Константинов Ю.С. Туристские соревнования учащихся. М.: ЦДЮТур РФ, 1995.-64 с.
50. Концепция детско-юношеского туризма и краеведения «Школа жизни — окружающий мир» // Проблемы детско-юношеского туризма. Научно-методический журнал МАДЮТК. М., 1998. - № -1. - С. 13 - 15.
51. Константинов Ю.С. Вопросы профессиональной подготовки учащихся в туристско-краеведческих объединениях. // Сб. матер. «Актуальные проблемы туризма 99». -М.: РМАТ, 1999. - С. 281-287

52. Кочергин В.В. Пути и формы включения туризма в систему учебно-воспитательной работы общеобразовательной школы. Автореф. дис. . канд. пед. наук. М., 1973. -27 с.
53. Кошельков С.А. Обеспечение безопасности при проведении туристских слетов и соревнований учащихся. М.: ЦДЮТур РФ. - 40 с.
54. Крутецкий В.А. Психология обучения и воспитания школьников. Книга для учителей и классных руководителей. М.: Просвещение, 1976. - 303 с.
55. Кряжев В.Д., Павлова О.В. Комплексная методика оздоровления // Метод. Рекомендации. М.: ВНИИФК, 1992. - 29 с.
56. Ксензова Г.Ю. Формирование активной жизненной позиции старшеклассников в деятельности школьного лагеря труда и отдыха: Автореф. дис. . канд. пед. наук. М., 1985 - 17 с.
57. Кудрявцева Т.В. Формирование профессиональной готовности менеджеров туризма в системе дополнительного образования. // Автореф. дисс. канд. пед. наук. М., 1999. - 21 с.
58. Кузнецов А.Н. Содержание и методы профессиональной подготовки специалистов по маркетингу для системы летних детских оздоровительных лагерей: Автореф. дис. . канд. пед. наук. М., 2000.- 24 с.
59. Кузьминов А.М. Педагогические основы деятельности центра детско-юношеского туризма в системе дополнительного образования. // Автореф. дисс. канд. пед. наук. М., 1999. - 24 с.
60. Куликов В.М. Организация работы и финансирование туристско-краеведческих кружков. Методические рекомендации. М., 1988. - 42 с.
61. Куликова В.М. Походная туристская игротка (Сб. 2). М.: ЦДЮТур РФ 1994.-60 с.
62. Лавров Ф.Н. Профессиональная подготовка менеджеров-аниматоров в образовательных учреждениях туристского профиля. // Автореф. дисс. канд. пед. наук. М., 2000. - 19 с.

63. Леках В.А. Системный поход в дополнительном образовании. // Дополнительное образование 1999.- Пилотный выпуск. - С.22-23.
64. Лесгафт П.Ф. Избранные труды. М.: Физкультура и спорт, 1986. - 359 с.
65. Лишин О. В. Педагогическая психология воспитания. Уч. пособие для школьных психологов и педагогов. / Под ред. Д. И. Фельдштейна. — М.: Институт практической психологии, 1997. 256 с.
66. Лукоянов П. И. Безопасность в лыжных походах и чрезвычайных ситуациях зимних условий. М.: ЦДЮТур РФ, 1998, - 140 с.
67. Лукоянов П. И. Зимние спортивные походы. М.: Физкультура и спорт, 1979.- 151 с.
68. Магзумов П.Т. Педагогические основы трудового становления личности школьника. Автореф. дис. . докт. пед. наук. Ташкент., 1991. -30 с.
69. Маркин О.В. Развитие интереса школьников к туризму // Материалы Всесоюзной научно-практической конференции, посвященной 120-летию со дня рождения Н.К.Крупской и 70-летию детско-юношеского туризма в СССР.-М., 1990. С.15-16.
70. Мачнев Н.Ф. Производственный труд в лагере труда и отдыха как средство трудового и нравственного воспитания старшеклассников. Автореф. дис. . канд. пед. наук. М., 1980. - 22 с.
71. Михайлов Б.А., Федотова А.А., Федотов Ю.Н. Физическая подготовка туристов: Методические рекомендации. М.: ЦРИБ «Турист», 1985. - 36 с.

ПРИЛОЖЕНИЕ 1

Аттестационные нормативы по физической подготовке для мальчиков и девочек 11-12 лет

№ п/п	Виды испытаний (тесты)	Возраст 11-12 лет					
		Мальчики			Девочки		
		3	4	5	3	4	5
Обязательные испытания (тесты)							
1.	Бег на 60 м (сек.)	11,0	10,8	9,9	11,4	11,2	10,3
2.	Бег на 1,5 км (мин., сек.)	8.35	7.55	7.10	8.55	8.35	8.00
3.	Прыжок в длину с места толчком двумя ногами (см)	130	140	160	125	130	150
4.	Подтягивание из виса на высокой перекладине (кол-во раз)	3	4	7			
	или подтягивание из виса лежа на низкой перекладине (кол-во раз)				9	11	17
5	Сгибание и разгибание рук из упора лежа на полу (кол-во раз)	12	14	20	7	8	14
6.	Кросс на 3 км по пресеченной местности	Без учета времени					
7.	Наклон вперед из положения стоя с прямыми ногами на полу (достать пол)	Пальцами	Ладонями	Пальцами	Ладонями		
8.	Туристический поход с проверкой туристических навыков	В соответствии с возрастными требованиями					

ПРИЛОЖЕНИЕ 2

Эколого-краеведческие знания (контрольно-измерительные материалы)

Инструкция по выполнению работы

Контрольная работа состоит из трех частей, включающих 10 заданий. На её выполнение отводится 30 минут. Ответы на задания необходимо выполнять на данных бланках с вопросами.

Часть 1 включает 6 заданий. К каждому заданию даётся 3 варианта ответа, только один из которых – правильный. Номер правильного ответа необходимо обвести кружком.

A1 В каком районе Челябинской области находится этот указатель?

- 1 Карталинский
- 2 Октябрьский
- 3 Уйский



A2 Какой географический объект относится к естественным формам рельефа?

- 1 Карьер
- 2 Курган
- 3 Овраг

A3 Какой город называют «самым мокрым» в Челябинской области?

- 1 Аша
- 2 Миасс
- 3 Нязепетровск

A4 Как называется самое крупное водохранилище в Челябинской области?

- 1 Аргазинское
- 2 Увильды

3 Шершнёвское

A5 Каких животных наиболее удачно акклиматизировали на Южном Урале?

1 Млекопитающие

2 Птицы

3 Рыбы

A6 В какой природной зоне находится населенный пункт (город, село), в котором Вы живёте?

1 Лесной

2 Лесостепной

3 Степной

Часть 2 состоит из 3 заданий. Ответы к этим заданиям необходимо сформулировать самостоятельно, в виде слова, сочетания букв или цифр, (например, Челябинск, АБВГ, 1234), и вписать в прямоугольник.

Кто автор известных стихотворных строк:

1 Когда говорят о России,
Я вижу свой синий Урал!

--

2 Соотнесите соседние территории и границы Челябинской области:

1. Республика Башкортостан 2. Курганская область 3. Оренбургская область 4. Свердловская область
А) восточная Б) западная В) северная Г) южная

1.	2.	3.	4.
----	----	----	----

3 В каком году был основан населенный пункт (город, село), в котором Вы живёте? Если точно не помните, укажите примерный период.

Часть 3 включает 1 задание с развернутым открытым ответом. Это задание требует полного ответа на поставленные вопросы в виде связного рассказа.

1 Знаете ли Вы, как называется наука, изучающая географические названия? Попробуйте объяснить название населенного пункта (города, села), в котором Вы живёте. Когда это название возникло? Знаете ли Вы похожие названия? Иногда городам и селам меняют названия. Как Вы думаете, нужно ли это делать?

АТТЕСТАЦИЯ ОБУЧАЮЩИХСЯ

Первый год обучения.

1. Дан числовой масштаб 1:100000. Расстояние по карте между двумя точками 8,3 см. Вычислите расстояние между этими точками на местности.

- а) 8,3 км
- б) 83 км
- в) 830 м

2. К рельефу не относится топоним:

- а) овраг
- б) вырубка
- в) курганы и бугры масштабные

3. На карте железные дороги обозначаются _____ цветом.

- а) коричневым
- б) синим
- в) черным
- г) красным

4. Какая экскурсия или поход с твоим участием тебе понравились больше всего? Напиши, куда вы ходили.

5. Как должна двигаться группа по шоссе:

а) в колонне по одному человеку по обочине навстречу транспорту (по левой стороне)

б) в колонне по два человека по обочине навстречу транспорту (по левой стороне)

в) в колонне по одному по направлению движения транспорта (спиной к машинам, по правой стороне)

- б. Давящая повязка накладывается при:
- а) при артериальном кровотечении
 - б) при венозном кровотечении
 - в) при внутреннем кровотечении
7. Если вы увидели возгорание (задымление) помещения. Какие ваши действия?
- а) начну тушить пожар с помощью огнетушителя
 - б) сообщу педагогу (взрослому)
 - в) убегу куда-нибудь
8. Что означает слово «рельеф»?
- а) строение земной поверхности
 - б) наличие гор на местности
 - в) наличие гор, возвышенностей на карте
9. Что такое пульс?
- а) частота сердечных сокращений
 - б) частота дыхания
 - в) величина кровяного давления.
10. Что происходит с пульсом, если человек поднимается в гору.
- а) увеличивается
 - б) уменьшается
11. Напишите, какие вы знаете туристские узлы?
12. Напишите, какие должности в походе вы знаете?
13. Напишите, какие вы знаете костры?
14. Определите топонимы по карточке.

Второй год обучения.

1. Что означает слово «рельеф»?
- а) строение земной поверхности
 - б) наличие гор на местности

- в) наличие гор, возвышенностей на карте
2. На местности от пункта «А» до пункта «Б» расстояние 5 км. Какую длину будет иметь это расстояние на карте при масштабе 1:200000?
- а) 2,5 см
 - б) 5 см
 - в) 10 см
3. Дайте верное определение АЗИМУТА.
- а) угол, показывающий стороны света
 - б) угол, отсчитываемый по ходу часовой стрелки от севера до заданного направления в пределах от 0° до 360°
 - в) направление на какой-либо объект
4. Какой узел применяется для связывания двух веревок разной толщины?
- а) прямой
 - б) булинь
 - в) брамшкотовый
5. Определите сторону горизонта по сумме азимутов: $135^\circ + 45^\circ + 180^\circ - 90^\circ = ?$
- а) 270° – запад
 - б) 270° – северо-запад
 - в) 315° – юго-запад
6. Сколько километров нужно пройти, чтобы совершить поход 1 категории сложности?
- а) 75 км
 - б) 100 м
 - в) 120 км
7. Как должна двигаться группа по шоссе?
- а) двигаться в колонне по 2 человека по направлению движения транспорта (правая сторона) по обочине

б) двигаться в колонне по 1 человеку по направлению движения транспорта (правая сторона) по обочине

в) двигаться в колонне по 1 человеку навстречу транспорту (левая сторона) по обочине

8. В каких случаях накладывается жгут?

а) при артериальном кровотечении;

б) при венозном кровотечении;

в) при внутреннем кровотечении.

9. Первая помощь при обмороке.

а) больного следует уложить с приподнятыми ногами, расстегнуть воротник, протереть лицо холодной водой, дать понюхать нашатырный спирт;

б) больного уложить на живот. Положить «холод» на голову. Дать таблетку анальгина;

в) больного укутать в одеяло. Дать обезболивающие средства.

10. Каким образом оказывать первую помощь при открытых переломах?

а) остановка артериального кровотечения, предупреждение травматического шока, наложение стерильной повязки на рану, проведение иммобилизации табельными или подручными средствами.

б) остановка кровотечения, искусственная реанимация, наложение шины.

в) наложение стерильной повязки на рану, проведение иммобилизации, горячий чай и таблетки активированного угля.

Таблица 1.1 – Аттестационные нормативы по физической подготовке для мальчиков и девочек 11–12 лет

№ п/п	Виды испытаний (тесты)	Возраст 11-12 лет					
		Мальчики			Девочки		
		3	4	5	3	4	5
Обязательные испытания (тесты)							
1.	Бег на 60 м (сек.)	11,0	10,8	9,9	11,4	11,2	10,3
2.	Бег на 1,5 км (мин., сек.)	8.35	7.55	7.10	8.55	8.35	8.00
3.	Прыжок в длину с места толчком двумя ногами (см)	130	140	160	125	130	150
4.	Подтягивание из виса на высокой перекладине (кол-во раз)	3		7			
	или подтягивание из виса лежа на низкой перекладине (кол-во раз)				9	11	17
5	Сгибание и разгибание рук из упора лежа на полу (кол-во раз)	12	14	20	7	8	14
6.	Кросс на 3 км по пресеченной местности	Без учета времени					
7.	Наклон вперед из положения стоя с прямыми ногами на полу (достать пол)	Пальцами	Ладонями		Пальцами		Ладонями
8.	Туристический поход с проверкой туристических навыков	В соответствии с возрастными требованиями					

Таблица 1.2 – Аттестационные нормативы по физической подготовке (юноши и девушки 13–15 лет)

№ п/п	Виды испытаний (тесты)	Возраст 13-15 лет					
		Мальчики			Девочки		
		3	4	5	3	4	5
Обязательные испытания (тесты)							
1	Бег на 60 м (сек.)	10,0	9,7	8,7	10,9	10,6	9,6
2	Бег на 2 км (мин., сек.)	9.55	9.30	9.00	12.10	11.40	11.00
3	Прыжок в длину с места толчком двумя ногами (см)	175	185	200	150	155	175
4	Подтягивание из виса на высокой перекладине (кол-во раз)	4	6	10			
	или подтягивание из виса лежа на низкой перекладине (кол-во раз)	-	-	-	9	11	18
5	Сгибание и разгибание рук из упора лежа на полу (кол-во раз)	10	16	23	7	9	15
6	Поднимание туловища из положения лежа на спине (кол-во раз 1 мин.)	30	36	47	25	30	40
7	Наклон вперед из положения стоя с прямыми ногами на полу (достать пол)	Пальцами		Ладонями	Пальцами		Ладонями
8	Кросс на 3 км по пресеченной местности	Без учета времени					

9	Туристический поход с проверкой туристических навыков	В соответствии с возрастными требованиями
---	---	---

Таблица 1.3 – Специальные навыки: спортивный туризм

Норматив	Этап обучения	ОЦЕНКА					
		Мальчики			Девочки		
		5	4	3	5	4	3
Преодоление навесной переправы 12 м., сек	Начальный	30	40	50	40	50	60
	Базовый	20	30	40	30	40	50
Вязка узлов (петля самостраховки), сек.	Подготовительный	90	120	150	90	120	150
	Начальный, 1 год	60	70	90	60	70	90
	Начальный, 2 год	40	50	60	40	50	60
	Базовый, специализированный	30	35	45	30	35	45
Определение азимута, ошибка в градусах	Все этапы обучения	до 4	4–8	8–12	до 4	4–8	8–12