



МИНИСТЕРСТВО ПРОСВЕЩЕНИЯ
РОССИЙСКОЙ ФЕДЕРАЦИИ
Федеральное государственное бюджетное образовательное учреждение
высшего образования
«ЮЖНО-УРАЛЬСКИЙ ГОСУДАРСТВЕННЫЙ ГУМАНИТАРНО-
ПЕДАГОГИЧЕСКИЙ УНИВЕРСИТЕТ»
(ФГБОУ ВО «ЮУрГГПУ»)
ПРОФЕССИОНАЛЬНО-ПЕДАГОГИЧЕСКИЙ ИНСТИТУТ

О.В. Артебякина, В.В. Камнева, Н.Ю. Корнеева

**ВЫПУСКНАЯ КВАЛИФИКАЦИОННАЯ РАБОТА:
ВОПРОСЫ И ОТВЕТЫ**

*Диалог о том, как правильно написать и защитить выпускную
квалификационную работу*

**Челябинск
2022**

Рецензенты:

Уварина Н.В., д.п.н., профессор кафедры подготовки педагогов профессионального обучения и предметных методик ФГБОУ ВО «Южно-Уральский государственный гуманитарно-педагогический университет».

Баева Д.А., к.э.н., доцент кафедры экономики и финансов ФГАОУ ВО «Южно-Уральский государственный университет» (Научно-исследовательский институт)

ВЫПУСКНАЯ КВАЛИФИКАЦИОННАЯ РАБОТА: ВОПРОСЫ И ОТВЕТЫ Диалог о том, как правильно написать и защитить выпускную квалификационную работу» / сост. О.В. Артебякина, В.В. Камнева, Н.Ю. Корнеева – Челябинск: Изд-во «Библиотека А.Миллера», - 2022. – 71 с.

ISBN 978-5-93162-661-1

Учебное пособие предназначено для обучающихся Профессионально-педагогического института ЮУрГГПУ. В учебном пособии приведены основные требования, предъявляемые к содержанию и оформлению выпускных квалификационных работ, прочих сопроводительных документов, организация и методика выполнения выпускной квалификационной работы, процедура защиты.

Составители:

Артебякина О.В., к.п.н, доцент кафедры подготовки педагогов профессионального обучения и предметных методик Профессионально-педагогического института ФГБОУ ВО «Южно-Уральский государственный гуманитарно-педагогический университет».

Камнева В.В., специалист по организационно-методической работе Профессионально-педагогического института ФГБОУ ВО «Южно-Уральский государственный гуманитарно-педагогический университет».

Корнеева Н.Ю., к.п.н., доцент, заведующий кафедрой подготовки педагогов профессионального обучения и предметных методик Профессионально-педагогического института ФГБОУ ВО «Южно-Уральский государственный гуманитарно-педагогический университет».

ISBN 978-5-93162-661-1

© О.В. Артебякина, В.В. Камнева, Н.Ю. Корнеева 2022

ОГЛАВЛЕНИЕ

ГЛАВА 1 ОБЩЕЕ ПРЕДСТАВЛЕНИЕ О ГОСУДАРСТВЕННОЙ ИТОГОВОЙ АТТЕСТАЦИИ	6
1.1 Что такое Государственная итоговая аттестация?	7
1.2 Каковы условия допуска к Государственной итоговой аттестации?	7
1.3 Кто входит в состав Государственной экзаменационной комиссии?	8
1.4 В какой срок проводится Государственная итоговая аттестация?	8
1.5 Предоставляется ли справка-вызов на период Государственной итоговой аттестации?	8
1.6 В какой срок и где будет опубликовано расписание работы экзаменационной комиссии?	8
1.7 Кто может претендовать на диплом «с отличием»?	9
1.8 Какие формы контроля можно пересдать и при каком условии?	9
1.9 Что будет, если не явился на Государственную итоговую аттестацию?	10
1.10 Какая причина неявки на Государственную итоговую аттестацию является уважительной?	10
1.11 Что делать если не прошел Государственную итоговую аттестацию?	11
ГЛАВА 2 ОБЩЕЕ ПРЕДСТАВЛЕНИЕ О ВЫПУСКНОЙ КВАЛИФИКАЦИОННОЙ РАБОТЕ	12
2.1 Что такое выпускная квалификационная работа?	12
2.2 Чем магистерская диссертация отличается от бакалаврской работы?	12
2.3 Как выбрать тему выпускной квалификационной работы?	12
2.4 Могу ли писать выпускную квалификационную работу по теме, не утвержденной на кафедре?	13
2.5 Могу ли изменить тему выпускной квалификационной работы?	13
2.6 Будет ли у студента научный руководитель?	13
2.7 Проверяется ли выпускная квалификационная работа на антиплагиат?	14
2.8 Проводится ли нормоконтроль выпускной квалификационной работы?	15
2.9 Существуют ли общие требования к выполнению выпускной квалификационной работы?	16
2.10 Установлен ли срок сдачи выпускной квалификационной работы?	16
2.11 Есть ли предзащита выпускной квалификационной работы и как она проходит?	16
ГЛАВА 3 ОБЩИЕ ТРЕБОВАНИЯ К ОФОРМЛЕНИЮ ВЫПУСКНОЙ КВАЛИФИКАЦИОННОЙ РАБОТЫ	18
3.1 В каком документе отражены требования к оформлению выпускной квалификационной работы?	18
3.2 Какие должны быть параметры документа?	18
3.3 Какие требования к оформлению глав и параграфов?	19
3.4 Какие требования к оформлению основного текста ВКР?	20
3.5 Какие требования к оформлению списков и перечислений?	23

3.6 Как правильно оформить рисунки?	25
3.7 Как правильно оформить таблицы?	26
3.8 Что такое библиографическая ссылка и как правильно ее оформить?.....	27
3.9 Как правильно оформить список использованных источников?	27
3.10 Установлен ли титульный лист выпускной квалификационной работы, и кто его должен предоставить?	29
3.11 Что такое нормоконтроль?	29
ГЛАВА 4 БАКАЛАВРСКАЯ РАБОТА	31
4.1 Что такое бакалаврская работа?	31
4.2 Какова структура бакалаврской работы?	31
4.3 Каков объем бакалаврской работы?	31
4.4 Как правильно оформить содержание работы?	31
4.5 О чем писать во введении?	32
4.6 Что необходимо отразить в первой главе бакалаврской работы?	36
4.7 Что необходимо включить во вторую главу бакалаврской работы?.....	37
4.8 Что необходимо отразить в заключении?	37
4.9 Что можно включить в список использованных источников?.....	37
4.10 Какую информацию выносят в приложение?	38
4.11 В чем мне должен помочь научный руководитель?	38
ГЛАВА 5 ДОКУМЕНТЫ ДЛЯ ЗАЩИТЫ БАКАЛАВРСКОЙ РАБОТЫ	40
5.1 Какие документы, помимо бакалаврской работы, оформляются к ГИА?	40
5.2 Отзыв на выпускника от работодателя: кто заполняет?	40
5.3 Презентация: нужно ли представлять свою работу?	40
5.4 Отзыв научного руководителя: кто заполняет?	41
5.5 Почему ЮУрГГПУ запрашивает СНИЛС?	41
5.6 Какой процент уникальности требуется для бакалаврской работы?	41
5.7 Какова процедура проверки бакалаврской работы на антиплагиат?	42
5.8 Что такое «Лист согласования сведений для оформления приложения к документу о высшем образовании»?	42
5.9 Кто заполняет протокол нормоконтроля?	42
5.10 Для чего нужна справка с места работы?	42
5.11 Как проходит защита бакалаврской работы?	43
ГЛАВА 6 МАГИСТЕРСКАЯ ДИССЕРТАЦИЯ	45
6.1 Что такое магистерская диссертация?.....	45
6.2 Каков объем магистерской диссертации?.....	45
6.3 В чем особенность магистерской диссертации?	45
6.4 Какова структура магистерской диссертации?	46
6.5 Как правильно оформить содержание работы?	46
6.6 Какова структура введения?	47
6.7 Что необходимо отразить в первой главе магистерской диссертации?.....	54
6.8 Что необходимо включить во вторую главу магистерской диссертации?....	55
6.9 Что необходимо отразить в заключении?	55
6.10 Что можно включить в список использованных источников?	55
6.11 Какую информацию выносят в приложение?	56

6.12 В чем мне должен помочь научный руководитель?	56
ГЛАВА 7 ДОКУМЕНТЫ ДЛЯ ЗАЩИТЫ МАГИСТЕРСКОЙ ДИССЕРТАЦИИ.	57
7.1 Какие документы, помимо магистерской диссертации, потребуются на защите?.....	57
7.2 Рецензия: что это такое и кто рецензент?	57
7.3 Каковы требования к оформлению автореферата?	58
7.4 Какова структура автореферата?.....	58
7.5 Отзыв на выпускника от работодателя: кто заполняет?	64
7.6 Презентация: нужно ли представлять свою работу?	65
7.7 Отзыв научного руководителя: кто заполняет?	65
7.8 Почему ЮУрГГПУ запрашивает СНИЛС?	65
7.9 Какой процент уникальности требуется для магистерской диссертации? ...	66
7.10 Какова процедура проверки магистерской работы на антиплагиат?	66
7.11 Что такое «Лист согласования сведений для оформления приложения к документу о высшем образовании»?	66
7.12 Кто заполняет протокол нормоконтроля?.....	66
7.13 Для чего нужна справка с места работы?	66
7.14 Как будет проходить защита магистерской диссертации?	67
СПИСОК ИСПОЛЬЗОВАННЫХ ИСТОЧНИКОВ	69

ОТ АВТОРОВ

Выпускная квалификационная работа студентов является неотъемлемой частью процесса обучения в высшем учебном заведении и предполагает проведение студентом научных исследований, реализующихся на всех курсах обучения в рефератах, докладах, выступлениях на семинарах и конференциях, а также в подготовке и написании выпускной квалификационной работы.

Выпускная квалификационная работа, выполненная в форме бакалаврской работы или магистерской диссертации, является итогом обучения, показывает уровень подготовленности выпускника, а ее защита в Государственной экзаменационной комиссии – проверку уровня подготовки специалиста к самостоятельной практической деятельности по выбранному профилю подготовки.

Федеральный государственный образовательный стандарт высшего образования предъявляет определенные требования к Государственной итоговой аттестации студентов, в том числе требования к выпускной квалификационной работе.

Цель данного пособия обобщить и ответить на наиболее популярные вопросы студентов программ бакалавриата и магистратуры, возникающие при выполнении и подготовке к защите выпускной квалификационной работы.

Предлагаемые ответы составлены в соответствии:

- ✓ с нормативно-правовой базой Российской Федерации в сфере образования, Федеральными государственными образовательными стандартами высшего образования по направлениям подготовки, рекомендациями Министерства просвещения Российской Федерации;
- ✓ с локальными нормативно-правовыми актами ФГБОУ ВО «ЮУрГГПУ».

ГЛАВА 1 ОБЩЕЕ ПРЕДСТАВЛЕНИЕ О ГОСУДАРСТВЕННОЙ ИТОГОВОЙ АТТЕСТАЦИИ

1.1 Что такое Государственная итоговая аттестация?

Государственная итоговая аттестация (далее - ГИА) является составной частью образовательной программы высшего образования и организуется для всех выпускников ФГБОУ ВО ЮУрГГПУ в соответствии с Положением ФГБОУ ВО «ЮУрГГПУ» № 16-03/6 от 20.02.2019г. «О государственной итоговой аттестации по образовательным программам высшего образования – программам бакалавриата, программам специалитета и программам магистратуры», которое определяет порядок организации и проведения ГИА обучающихся ФГБОУ ВО ЮУрГГПУ, требования к использованию средств обучения и воспитания, средств связи при проведении государственной итоговой аттестации, требования, предъявляемые к лицам, привлекаемым к проведению ГИА, порядок подачи и рассмотрения апелляций, изменения и (или) аннулирования результатов ГИА, а также особенности проведения ГИА для обучающихся из числа лиц с ограниченными возможностями здоровья [8, п.1.1]

1.2 Каковы условия допуска к Государственной итоговой аттестации?

К Государственной итоговой аттестации допускается обучающийся, не имеющий академической задолженности и в полном объеме выполнивший учебный план или индивидуальный учебный план по соответствующей образовательной программе высшего образования [8; п.1.4]

1.3 Кто входит в состав Государственной экзаменационной комиссии?

Для проведения Государственной итоговой аттестации в университете создаются Государственные экзаменационные комиссии, в состав которых входит: председатель, секретарь и члены комиссии. В состав ГЭК включают не менее 5 человек, из которых не менее 50% являются ведущими специалистами – представителями работодателей или их объединений в соответствующей области профессиональной деятельности, остальные – лицами, относящимися к научно-педагогическим работникам ЮУрГГПУ или иных организаций, имеющими ученое звание и (или) ученую степень [8, п.2]

1.4 В какой срок проводится Государственная итоговая аттестация?

Государственная итоговая аттестация студентов университета проводится в сроки, предусмотренные учебным планом профиля подготовки и графиком учебного процесса [8, п.1.9]

1.5 Предоставляется ли справка-вызов на период Государственной итоговой аттестации?

Для студентов заочной формы обучения предоставляется справка-вызов на весь период Государственной итоговой аттестации [2].

1.6 В какой срок и где будет опубликовано расписание работы экзаменационной комиссии?

Расписание работы каждой экзаменационной комиссии, в котором указываются даты, время и место проведения государственных аттестационных испытаний, составляется деканатом, согласуется в отделе

управления реализацией образовательных программ и утверждается проректором по учебной работе.

Не позднее чем за 30 календарных дней до проведения первого государственного испытания расписание доводится до сведения обучающихся, членов ГЭК и апелляционных комиссий, секретарей ГЭК, руководителей и консультантов выпускных квалификационных работ [8, п.4.5].

Расписание размещается на официальном сайте ФГБОУ ВО ЮУрГГПУ <https://www.cspu.ru> в разделе «Студенту» - «Расписание занятий».

1.7 Кто может претендовать на диплом «с отличием»?

Диплом с отличием выдается выпускнику-бакалавру и выпускнику-магистру, имеющему в зачетной книжке только оценки «отлично» и «хорошо», сдавшему экзамены (зачеты) с оценкой «отлично» не менее чем по 75% всех дисциплин, курсовых работ и практик, вносимых в приложение к диплому, а по остальным дисциплинам, курсовым работам и практикам, вносимым в это приложение, - с оценкой «хорошо» и прошедшему Государственную итоговую аттестацию только с отличными оценками [8, п.4.9]

1.8 Какие формы контроля можно передать и при каком условии?

С целью получения диплома с отличием студенту по личному заявлению, согласованному с директором института, решением ректора или проректора по учебной работе разрешается передача не более двух экзаменов до начала Государственной итоговой аттестации [8, п.4.10]

1.9 Что будет, если не явился на Государственную итоговую аттестацию?

Обучающиеся, не прошедшие государственное аттестационное испытание в связи с неявкой на государственное аттестационное испытание по неуважительной причине или в связи с получением оценки «неудовлетворительно», а также обучающиеся, не прошедшие государственное аттестационное испытание по уважительной причине в установленный для них срок (в связи с неявкой на государственное аттестационное испытание или получением оценки «неудовлетворительно»), отчисляются из университета с выдачей справки об обучении как не выполнившие обязанностей по добросовестному освоению образовательной программы и выполнению учебного плана [8, п.4.12]

1.10 Какая причина неявки на Государственную итоговую аттестацию является уважительной?

Обучающиеся, не прошедшие Государственную итоговую аттестацию в связи с неявкой по уважительной причине, вправе пройти ее в течение 6 месяцев после её завершения. Решение о переносе сроков Государственной итоговой аттестации принимается ректором или проректором по учебной работе после согласования личного заявления обучающегося с директором института.

Уважительными причинами признаются:

- 1) временная нетрудоспособность;
- 2) смерть близких родственников;
- 3) исполнение общественных или государственных обязанностей;
- 4) присутствие на заседании судопроизводства;
- 5) транспортные проблемы (длительная задержка или отмена рейса, отсутствие билетов);

- б) участие в дорожно-транспортном происшествии;
- 7) погодные условия;
- 8) обстоятельства стихийного характера и обстоятельства непреодолимой силы.

Обучающийся должен представить директору института документ, подтверждающий причину его отсутствия [8, п.4.11].

1.11 Что делать если не прошел Государственную итоговую аттестацию?

Лицо, не прошедшее Государственную итоговую аттестацию по неуважительной причине может повторно пройти Государственную итоговую аттестацию не ранее чем через 10 месяцев и не позднее чем через пять лет после срока её проведения.

Для повторного прохождения Государственной итоговой аттестации указанное лицо по заявлению восстанавливается в организации не менее чем за 3 месяца до окончания Государственной итоговой аттестации, установленного календарным учебным графиком соответствующей образовательной программы [8, п.4.13].

ГЛАВА 2 ОБЩЕЕ ПРЕДСТАВЛЕНИЕ О ВЫПУСКНОЙ КВАЛИФИКАЦИОННОЙ РАБОТЕ

2.1 Что такое выпускная квалификационная работа?

Выпускная квалификационная работа (далее – ВКР) представляет собой выполненную обучающимся работу, демонстрирующую уровень подготовленности выпускника к самостоятельной профессиональной деятельности.

Защита ВКР является заключительным этапом проведения государственных аттестационных испытаний и имеет своей целью систематизацию, обобщение и закрепление теоретических знаний, практических умений и профессиональных компетенций выпускника. Формы ВКР: бакалаврская работа, магистерская диссертация [8, п.7.1- 7.2]

2.2 Чем магистерская диссертация отличается от бакалаврской работы?

Отличительной чертой магистерской диссертации является более глубокая теоретическая проработка проблемы и научная направленность материала.

Обязательным условием является рассмотрение методологии проблемы исследования.

2.3 Как выбрать тему выпускной квалификационной работы?

Перечень тем ВКР разрабатывается выпускающими кафедрами по образовательной программе, утверждается Ученым советом института и доводится до сведения обучающихся не позднее чем за 6 месяцев до даты начала Государственной итоговой аттестации [8, п.7.4].

2.4 Могу ли писать выпускную квалификационную работу по теме, не утвержденной на кафедре?

По письменному заявлению обучающегося кафедра может предоставить обучающемуся возможность подготовить и защитить ВКР по теме, предложенной обучающимся, в случае обоснованности целесообразности ее разработки для практического применения в соответствующей области или на конкретном объекте профессиональной деятельности. Выпускающая кафедра в 5-дневный срок рассматривает заявление обучающегося и выносит решение о принятии или отклонении предложенной темы. При положительном решении предложенная обучающимся тема ВКР утверждается в установленном порядке [8, п.7.4].

2.5 Могу ли изменить тему выпускной квалификационной работы?

В исключительных случаях, не позднее чем за 3 месяца до начала ГИА, тема ВКР может быть изменена. Утверждение измененной темы осуществляется приказом ректора на основании личного заявления студента, согласованного с заведующим кафедрой и директором института [8, п.7.9].

2.6 Будет ли у студента научный руководитель?

Руководители ВКР бакалавров подбираются из числа профессоров, доцентов, старших преподавателей, научных сотрудников университета и ассистентов, имеющих высокую квалификацию.

Руководителями ВКР выпускника программы магистратуры назначаются научно-педагогические работники, имеющие ученую степень.

Руководителями квалификационной работы могут быть состоящие в трудовых отношениях с ЮУрГГПУ преподаватели других вузов, имеющие

ученую степень, а также специалисты профильных организаций, имеющие ученую степень и (или) стаж работы не менее 3 лет [8, п.7.7].

2.7 Проверяется ли выпускная квалификационная работа на антиплагиат?

Для осуществления контроля за самостоятельностью выполнения ВКР обучающимися в ЮУрГГПУ используется система «Антиплагиат.ВУЗ».

Уровень оригинальности ВКР должен быть:

- 1) для обучающихся по программам бакалавриата Менеджмент – не менее 50%;
- 2) для обучающихся по иным программам бакалавриата – не менее 60%;
- 3) для обучающихся по программам магистратуры – не менее 70 %.

Наличие в ВКР оригинального текста ниже установленного уровня является основанием для неудовлетворительной оценки выпускной квалификационной работы.

Правомерно заимствованными могут быть следующие материалы:

- 1) официальные документы государственных органов и органов местного самоуправления муниципальных образований, в том числе законов, других нормативных актов, судебные решения, иные материалы законодательного, административного и судебного характера;
- 2) государственные символы и знаки, а также символы и знаки муниципальных образований;
- 3) произведения народного творчества (фольклор), не имеющие конкретных авторов;
- 4) сообщения о событиях и фактах, имеющих исключительно информационный характер;

5) ранее опубликованные материалы автора работы (самоцитирование) [11, п.1].

Файл для проверки в системе «Антиплагиат. ВУЗ» предоставляется в одном из следующих форматов: *.doc, *.docx, *.rtf.

Имя файла должно содержать следующую информацию: год окончания, код направления, название факультета, фамилию, имя и отчество обучающегося, например:

2023_440401_ППИ_Иванов_Петр_Сергеевич.doc.

Перед проверкой из текста следует изъять титульный лист и список использованных источников. Также могут быть изъяты следующие элементы: приложения, графики, диаграммы, схемы, рисунки, карты и наименования схем, рисунков, карт, графиков, диаграмм. В случае повторной проверки название файла не должно меняться, иначе при повторной проверке может быть получен отрицательный результат.

Далее студент самостоятельно проверяет этот файл в библиотеке ФГБОУ ВО «ЮУрГГПУ», либо направляет документ на проверку специалисту деканата/кафедры не позднее чем за 25 дней до защиты.

По итогам проверки студент получает справку о результатах проверки текстового документа на наличие заимствований [11, п.3].

2.8 Проводится ли нормоконтроль выпускной квалификационной работы?

С целью обеспечения соблюдения в ВКР норм, требований и правил, установленных системой стандартов по информации, библиотечному и издательскому делу и другими нормативными документами, проводится нормоконтроль [8, п.7.19].

Нормоконтроль является завершающим этапом процесса выполнения выпускной квалификационной работы. Выпускник предоставляет работу

нормоконтролеру не позднее, чем за 3 недели до защиты ВКР [9, п.3].
Подробнее процедура описана в п.3.11 учебного пособия.

2.9 Существуют ли общие требования к выполнению выпускной квалификационной работы?

Обязательным требованием к выполнению ВКР является самостоятельность обучающегося в сборе, систематизации и анализе материала, формулировании выводов и рекомендаций [8, п.7.12].

Общими требованиями к содержанию ВКР обучающегося должны быть следующие: актуальность; научно-исследовательский характер; практическая значимость; четкая структура, завершенность; логичное, последовательное изложение материала; обоснованность выводов и предложений [8, п.7.11].

2.10 Установлен ли срок сдачи выпускной квалификационной работы?

ВКР не позднее, чем за 20 дней до дня защиты сдается студентом руководителю для подготовки письменного отзыва о работе обучающегося в период подготовки ВКР. Руководитель передает ВКР вместе с отзывом на кафедру не позднее, чем за 14 дней до защиты [8, п.7.18].

2.11 Есть ли предзащита выпускной квалификационной работы и как она проходит?

Перед защитой ВКР в государственной экзаменационной комиссии выпускающая кафедра проводит предварительную защиту всех ВКР кафедры. Её состав формируется из числа преподавателей кафедры. Предварительная защита ВКР проводится не позднее, чем за месяц до защиты в ГЭК.

Комиссия принимает решение рекомендовать или не рекомендовать работу к защите, устанавливает сроки устранения недостатков. Результаты работы комиссии протоколируются и представляются в деканат института. Окончательное решение о рекомендации ВКР к защите принимает заведующий кафедрой, делая соответствующую запись на титульном листе квалификационной работы [8, п.7.17].

ГЛАВА 3 ОБЩИЕ ТРЕБОВАНИЯ К ОФОРМЛЕНИЮ ВЫПУСКНОЙ КВАЛИФИКАЦИОННОЙ РАБОТЫ

3.1 В каком документе отражены требования к оформлению выпускной квалификационной работы?

Требования к оформлению письменных работ, в том числе ВКР, содержатся в «Регламенте оформления письменных работ», утвержденном на заседании Ученого совета от 30.08.2019 года [15].

3.2 Какие должны быть параметры документа?

Письменные работы должны быть выполнены с использованием компьютера и принтера на одной стороне листа белой бумаги (210x297 мм, WHITE).

Вне зависимости от способа выполнения качество напечатанного текста и оформления иллюстраций, таблиц, распечаток должно удовлетворять требованию их четкого воспроизведения [15, п.5.1]. Параметры документа представлены в таблице 1.

Таблица 1 – Параметры документа

Наименование элементов	Требование
Размер бумаги, мм	A4 (210x297)
Верхнее поле, мм	20
Нижнее поле, мм	20
Правое поле, мм	20
Левое поле, мм	30

Необходимо переносить текст на новую строку целым словом, соблюдать равномерную плотность, контрастность и четкость изображения.

3.3 Какие требования к оформлению глав и параграфов?

Текст письменной работы при необходимости разделяют на главы, параграфы [15, п.5.3]. Заголовки глав и параграфов должны четко и кратко отражать содержание. Не рекомендуется использовать аббревиатуры. Переносы слов не допускаются. Точку в конце заголовка глав или параграфа не ставят. Требования к оформлению представлены в таблице 2.

Таблица 2– Требования к оформлению граф и параграфов

Наименование элементов	Требование
Заголовок главы	
Новая страница	да
Шрифт, пт Начертание	Times New Roman, 14 Прописные, полужирным
Интервал до, пт	0
Интервал после, пт	14
Выравнивание	По центру
Междустрочный интервал	1,5 инт.
Отступ первой строки абзаца, см	0
Заголовок параграфа	
Новая страница	Нет
Шрифт, пт	Times New Roman, 14
Отступ первой строки абзаца, см	1,25
Интервал до, пт	14
Интервал после, пт	14
Выравнивание	Слева
Междустрочный интервал	1,5 инт.

На рисунке 1 представлен пример оформления главы и первого параграфа выпускной квалификационной работы.

ГЛАВА 1 ТЕОРЕТИЧЕСКИЕ ОСНОВЫ ПРИМЕНЕНИЯ КЕЙС-ЗАДАНИЙ В ПРОФЕССИОНАЛЬНЫХ ОБРАЗОВАТЕЛЬНЫХ ОРГАНИЗАЦИЯХ

1.1 История применения кейс-метода при обучении дисциплинам профессионального цикла

В современной науке метод case-study формулируется методистами неоднозначно: одними он относится к технологии проблемного обучения, другими – к проектному обучению.

В переводе с англ. «case» – «коробка», «ящик», «чемодан», «дипломат». В зарубежной практике понятие «case» рассматривается как «пакет документов». Именно в таком виде, метод case-study (кейс-метод) был впервые применён во время преподавания управленческих дисциплин в Гарвардской бизнес-школе, хорошо известной своими инновациями. Именно в Гарварде преподаватели начали в дополнение к лекции организовывать студенческое обсуждение, заключающееся в том, что перед студентами ставилась задача, «презентация проблемы» осуществлялась преподавателем, и рассматривались различные варианты её решения [12].

Рисунок 1 – Оформление глав и параграфов

Главы и параграфы обозначаются арабскими цифрами без точки в конце. Главы должны иметь порядковую нумерацию в пределах всего текста [15, п.5.3].

С нового листа начинают такие разделы как: содержание, введение, главы, заключение, список использованных источников и приложения [15, п.5.3].

3.4 Какие требования к оформлению основного текста ВКР?

Порядок оформления основного текста представлен в таблице 3.

Таблица 3 – Требования к оформлению основного текста

Наименование элементов	Требование
Основной текст	
Шрифт, пт	Times New Roman, 14
Выравнивание	По ширине
Отступ первой строки абзаца, см	1,25
Междустрочный интервал	1,5 инт.
Шрифт номера страницы, пт	Times New Roman, 14
Расположение	Внизу страницы
Выравнивание	По центру
Размер символов в математических выражениях соответствует шрифту, пт	14
Интервал до, пт	0

Интервал после, пт	0
--------------------	---

Страницы следует нумеровать арабскими цифрами, соблюдая сквозную нумерацию по всему тексту. Номер страницы проставляют в центре нижней части листа без точки.

Титульный лист включают в общую нумерацию страниц, на нем номер страницы не проставляют. Иллюстрации и таблицы, расположенные на отдельных листах, включают в общую нумерацию страниц.

Иллюстрации и таблицы на листе формата А3 учитывают как одну страницу.

Рекомендуется в листах альбомной ориентации номер страницы располагать в центре нижней части листа [15, п.6]

Пример оформления основного текста представлен на рисунке 2.

Под оценкой качества образования понимается определение с помощью диагностических и оценочных процедур степени соответствия ресурсного обеспечения, образовательного процесса, образовательных результатов нормативным требованиям, социальным и личностным ожиданиям [27].

Основными процедурами, установленными на сегодняшний день Федеральным законом от 29 декабря 2012 года № 273-ФЗ «Об образовании в Российской Федерации» и обеспечивающими оценку качества образования, являются федеральный государственный контроль качества образования и независимая оценка качества образования [54].

С целью определения инструментария для оценки качества образования, механизмов, способных обеспечить управление качеством образования по результатам оценочных процедур выполним, следует уточнить понятие «мониторинг».

В широком смысле, мониторинг – это комплекс динамических наблюдений, аналитической оценки, прогноза состояния целостной системы. Применяются мониторинги с целью изучения состояния какого-либо процесса или системы.

В толковом словаре русского языка под редакцией Д. В. Дмитриева «мониторинг» понимается как «регулярное наблюдение за развитием и изменением какого-либо процесса, состояния, явления, их оценивание и прогнозирование» [53].

А. Н. Майоров в труде «Мониторинг в образовании» определяет, что «мониторинг – это система сбора, обработки, хранения и распространения информации о какой-либо системе или отдельных ее элементах, ориентированная на информационное обеспечение данной системой, позволяющая судить о ее состоянии в любой момент времени и дающая возможность прогнозирования ее развития» [23].

Т. А. Строкова определяет мониторинг как последовательное

Рисунок 2 – Оформление основного текста

3.5 Какие требования к оформлению списков и перечислений?

При оформлении простых перечней можно использовать строчные буквы, арабские цифры или тире. Простые элементы перечисления отделяются запятой, сложные – точкой с запятой. Перечисления приводятся с абзацного отступа в столбик.

После римских и арабских (без скобок) цифр по правилам русского языка ставится точка, после точки начинается новое предложение, которое пишется с заглавной буквы. После арабских цифр со скобками и строчных букв со скобками точка не ставится, поэтому последующий текст начинается с маленькой буквы. Последнее положение относится и к тире [15, п.5.4].

Важно придерживаться единообразия оформления перечня на протяжении всей ВКР.

Внутри пунктов или подпунктов могут быть приведены перечисления. Существует два варианта записи перечислений:

- 1) поставить двоеточие и перечислить составляющие перечня в одну строку, отделяя части запятыми;
- 2) создать перечень, в котором каждый элемент будет стоять на новой строке.

Перечни бывают:

- 1) простые, т.е. состоящие из одного уровня членения текста;
- 2) составные, включающие 2 и более уровней.

Простой перечень

В зависимости от решаемой задачи принято рассматривать следующие учебные ситуации:

- учебная ситуация целеполагания,
- проблемная ситуация,
- учебная ситуация анализа,
- учебная ситуация наблюдения,

– учебная ситуация формирования ценностного отношения к событиям.

Шмелева Татьяна Владимировна выделяет следующие типы речевых жанров:

- 1) информативные (коммуникативная цель – информирование);
- 2) императивные (коммуникативная цель – заставить адресата действовать определенным образом);
- 3) оценочные (коммуникативная цель – представить оценку фактам, событиям);
- 4) этикетные (коммуникативная цель – оформление контакта между адресантом и адресатом).

Капранова М.Н. описывает структуру технологической карты следующим образом:

1. Общие сведения.
2. Задачи и планируемые результаты.
3. Формы, связи и ресурсы.
4. Тип и цель урока.
5. Этапы урока.

Сложный перечень

Капранова М.Н. описывает структуру технологической карты следующим образом:

1. Общие сведения.
2. Задачи и планируемые результаты.
 - 2.1. Общеобразовательные задачи.
 - 2.2. Воспитательные задачи.
 - 2.3. Развивающие задачи.
 - 2.4. Предметные планируемые результаты.
 - 2.5. Личностные планируемые результаты.
 - 2.6. Метапредметные планируемые результаты.
3. Формы, связи и ресурсы.

- 3.1. Межпредметные связи.
- 3.2. Формы деятельности.
- 3.3. Формы обучения.
- 3.4. Ресурсы.
- 4. Тип и цель урока.
- 5. Этапы урока.

3.6 Как правильно оформить рисунки?

Иллюстрации (чертежи, графики, схемы, компьютерные распечатки, диаграммы, фотоснимки) следует располагать непосредственно после текста, в котором они упоминаются впервые, или на следующей странице. На все иллюстрации должны быть даны ссылки [15, п.7]. При ссылке необходимо писать слово «рисунок» и его номер. Например:

- 1) В соответствии с рисунком 2....
- 2) Схема базы данных представлена на рисунке 1.

Пример оформления рисунка в тексте представлен на рисунке 3.

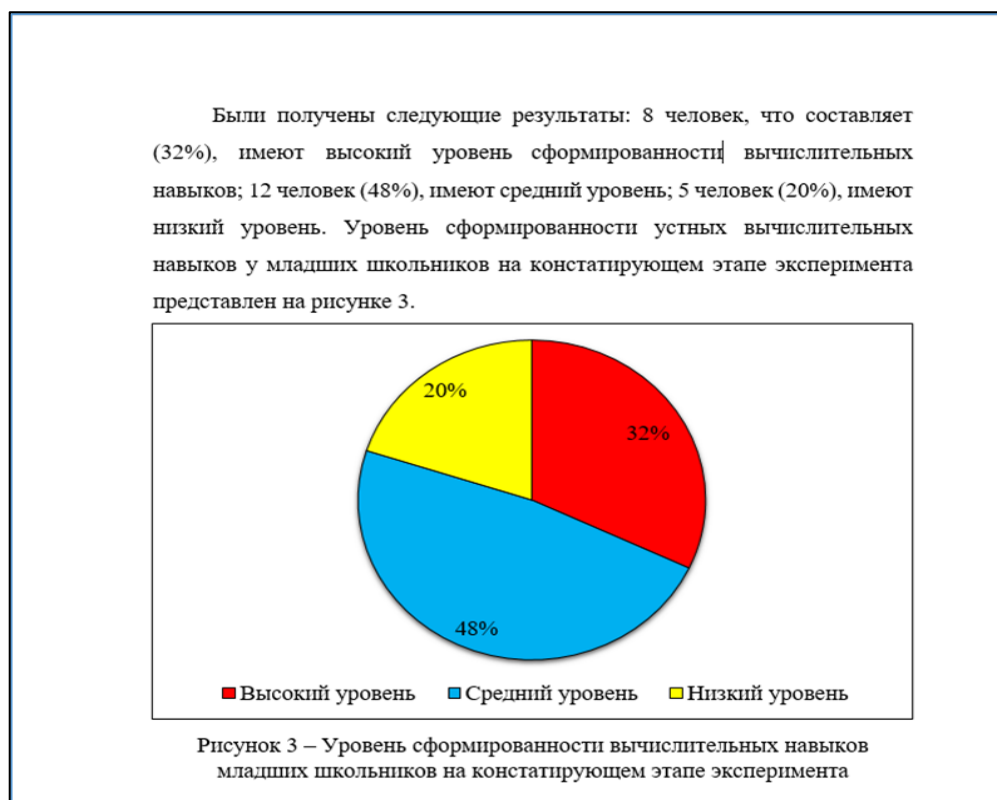


Рисунок 3 – Оформление рисунка

Иллюстрации следует нумеровать арабскими цифрами сквозной нумерацией [15, п.7].

Обозначение рисунка выглядит следующим образом: Рисунок 2 – Численность персонала

Обозначение располагают в центре под рисунком без точки в конце [15, п.7]. Если наименование рисунка состоит из нескольких строк, то его следует записывать через один межстрочный интервал [15, п.7].

3.7 Как правильно оформить таблицы?

Таблицу следует располагать непосредственно после текста, в котором она упоминается впервые, или на следующей странице.

На все таблицы в тексте должны быть ссылки. При ссылке следует печатать слово «таблица» с указанием ее номера [15, п.8]

Наименование следует помещать над таблицей слева, без абзацного отступа в следующем формате: Таблица 1 – Наименование таблицы
Пример оформления таблиц в тексте представлен на рисунке 4.

Таблица 7 – Содержание курса по выбору						
№ раздела	Наименование раздела (формулировки изучаемых вопросов)	Вид учебного занятия, количество часов				
		Л	ЛР	ПЗ	СРС	Всего
<i>1</i>	<i>2</i>	<i>3</i>	<i>4</i>	<i>5</i>	<i>6</i>	<i>7</i>
1	ФГОС ООО: основное содержание и механизм реализации современных требований	2	2		2	6
2	Современный урок: типы, структура и требования к его организации	2	2		4	8
3	Основные способы графического проектирования современного урока	2	2		4	8
<i>Продолжение таблицы 7</i>						
<i>1</i>	<i>2</i>	<i>3</i>	<i>4</i>	<i>5</i>	<i>6</i>	<i>7</i>
4	Понятие учебной ситуации и ее характеристика	2	2		2	6
5	Системно-деятельностный подход к проектированию учебных ситуаций	2	2		4	8
	ИТОГО	10	10		16	36

Рисунок 4 – Пример оформления таблиц

3.8 Что такое библиографическая ссылка и как правильно ее оформить?

Библиографические ссылки употребляют при:

- 1) цитировании;
- 2) заимствовании положений, формул, таблиц, иллюстраций;
- 3) необходимости отсылки к другому изданию, где более полно изложен вопрос;
- 4) анализе опубликованных работ.

Принято оформлять номер библиографического источника в квадратные скобки и размещать после заимствования [15, п.11].

Пример оформления библиографических ссылок тексте представлен на рисунке 5.

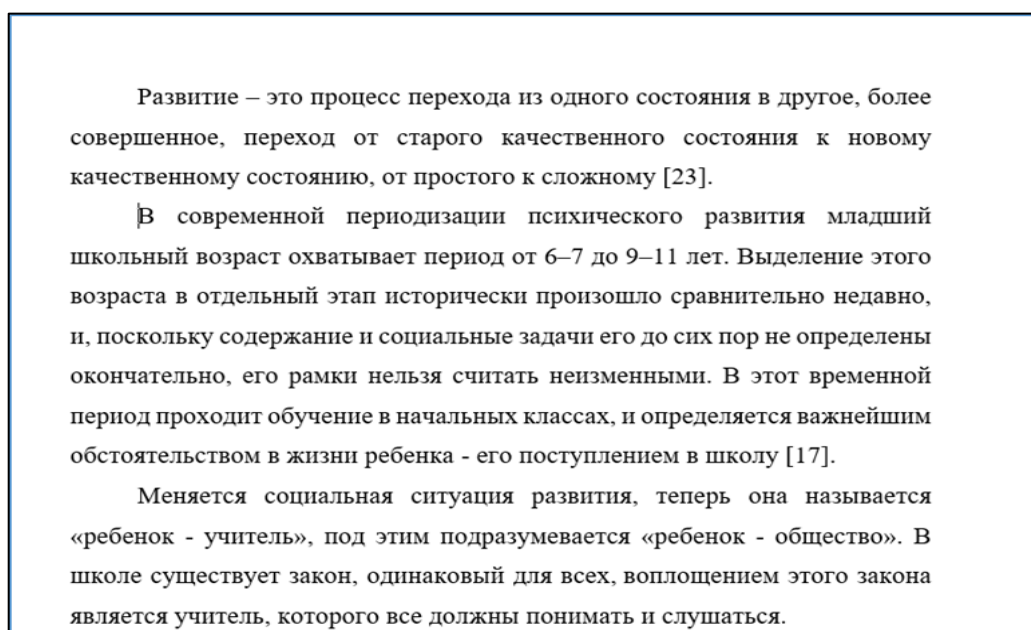


Рисунок 5 – Оформление библиографических ссылок

3.9 Как правильно оформить список использованных источников?

Список использованных источников содержит перечень источников и научных трудов, использованных при написании работы (независимо от вида документа и носителя – бумажного или электронного), помещается

после основного текста, перед приложениями, имеет сквозную нумерацию страниц.

Фраза **«СПИСОК ИСПОЛЬЗОВАННЫХ ИСТОЧНИКОВ»** располагается в середине строки, без точки в конце, заглавными буквами.

Библиографические записи в списке должны содержать основные сведения, достаточные для характеристики и идентификации изданий (автор, заглавие, место и год издания, количество страниц и т.д.), оформляться в соответствии с ГОСТ Р 7.0.100-2018 [15, п.4.2].

Книги одного автора: Андреев, Л. Н. Иуда Искариот [Текст] : повести и рассказы / Леонид Андреев. – Москва : Эксмо, 2007. – 655 с. : ил.

Книги двух авторов: Абашева, М. П. Русская женская проза на рубеже XX–XXI веков [Текст] : учеб. пособие по специальному курсу / М. П. Абашева ; Федер. агентство по образованию. – Пермь : Изд-во ПОНИЦА, 2007. – 176 с.

Законодательные материалы: Конституция Российской Федерации [Текст]. – Москва : Приор, [2001]. – 33 с

Статья из специального издания: Боголюбов, А. Н. О вещественных резонансах в волноводе с неоднородным заполнением [Текст] / А. Н. Боголюбов, А. Л. Делицын, М. Д. Малых // Вестник Московского университета. Сер. 3, Физика. Астрономия. – 2001. – № 5. – С. 23–25.

Электронные ресурсы: Исследовано в России [Электронный ресурс] : многопредмет. науч. журн. / Моск. физ.-техн. ин-т. – Электрон. журн. – Долгопрудный : МФТИ, 1998. – Режим доступа к журналу: <http://zhurnal.mipt.rssi.ru> (Дата обращения: 22.02.2022)

3.10 Установлен ли титульный лист выпускной квалификационной работы, и кто его должен предоставить?

Титульный лист письменной работы является первым листом и заполняется по установленной форме.

На титульном листе указывается наименование вуза и выпускающей кафедры, тема ВКР, направление и профиль подготовки, форма обучения, фамилия и инициалы студента, ученая степень и должность, фамилия и инициалы научного руководителя.

Титульный лист включается в общую нумерацию. Номер страницы на нем не ставится [15, п.4.1].

Установленную форму титульного листа предоставляет специалист деканата.

3.11 Что такое нормоконтроль?

С целью обеспечения соблюдения в ВКР норм, требований и правил, установленных системой стандартов по информации, библиотечному и издательскому делу и другими нормативными документами, проводится нормоконтроль [8, п.7.19].

Нормоконтроль является завершающим этапом процесса выполнения выпускной квалификационной работы.

Выпускник предоставляет работу нормоконтролеру не позднее, чем за 3 недели до защиты ВКР. В случае наличия ошибок в оформлении, проверенные нормоконтролером работы возвращаются обучающемуся для устранения несоответствий.

После устранения несоответствий обучающийся представляет ВКР на повторный нормоконтроль. По результатам проверки ВКР нормоконтролер заполняет протокол нормоконтроля, в котором фиксирует соответствие/несоответствие установленным требованиям.

Нормоконтролер не отвечает за правильность принятых в работе решений, научных выводов и методики выполнения проведенной обучающимся работы.

Заполненный и подписанный протокол нормоконтроля вкладывается в ВКР нормоконтролером. [9, п.3].

ГЛАВА 4 БАКАЛАВРСКАЯ РАБОТА

4.1 Что такое бакалаврская работа?

Форма выпускной квалификационной работы, выполняемая по основным профессиональным образовательным программам высшего образования – программам Бакалавриата [8, п.7.2].

4.2 Какова структура бакалаврской работы?

Текстовая часть выпускной квалификационной работы бакалавра должна содержать следующие структурные элементы:

- 1) титульный лист;
- 2) содержание;
- 3) введение;
- 4) основная часть (2-3 главы);
- 5) заключение;
- 6) список использованных источников;
- 7) приложения [8, п.7.9].

4.3 Каков объем бакалаврской работы?

Оптимальный объем бакалаврской работы составляет 40-60 страниц машинописного текста [8, п.7.10].

4.4 Как правильно оформить содержание работы?

После титульного листа следует лист «СОДЕРЖАНИЕ», который отражает структуру выпускной квалификационной работы [15, п.4.1].

Для удобства следует воспользоваться функцией MS Word «Оглавление».

Пример оформления «СОДЕРЖАНИЯ» представлен на рисунке 6.

СОДЕРЖАНИЕ	
ВВЕДЕНИЕ	3
ГЛАВА 1 ТЕОРЕТИЧЕСКИЕ ОСНОВЫ ПРИМЕНЕНИЯ КЕЙС-ЗАДАНИЙ В ПРОФЕССИОНАЛЬНЫХ ОБРАЗОВАТЕЛЬНЫХ ОРГАНИЗАЦИЯХ	
1.1 История применения кейс-метода при обучении дисциплинам профессионального цикла	7
1.2 Классификация кейс-заданий	13
1.3 Особенности применения кейс-заданий при обучении экономическим дисциплинам в профессиональной образовательной организации	21
Выводы по первой главе	28
ГЛАВА 2 ПРАКТИЧЕСКАЯ РАБОТА ПО РАЗРАБОТКЕ КЕЙС-ЗАДАНИЯ ПРИ РЕАЛИЗАЦИИ ЭКОНОМИЧЕСКОЙ ДИСЦИПЛИНЫ В УСЛОВИЯХ НОУ СПО «ЧЕЛЯБИНСКИЙ ЮРИДИЧЕСКИЙ КОЛЛЕДЖ»	
2.1 Характеристика НОУ СПО «Челябинский юридический колледж» и анализ использования кейс-заданий в процессе изучения экономической дисциплины	30
2.2 Разработка кейс-задания по дисциплине «Менеджмент» и плана-конспекта занятия по теме «Стратегические и тактические планы в системе менеджмента» с применением кейс-метода в НОУ СПО «Челябинский юридический колледж»	36
Выводы по второй главе	50
ЗАКЛЮЧЕНИЕ	52
СПИСОК ИСПОЛЬЗОВАННЫХ ИСТОЧНИКОВ	55
ПРИЛОЖЕНИЕ	61

Рисунок 6 – Оформление «СОДЕРЖАНИЯ» в бакалаврской работе

4.5 О чем писать во введении?

Введение выпускной квалификационной работы является её обязательным элементом.

Во введении должны быть обоснованы:

- 1) актуальность темы исследования, степень разработанности проблемы;

- 2) цель исследования;
- 3) объект и предмет исследования;
- 4) гипотеза (при необходимости);
- 5) задачи исследования;
- 6) методы исследования;
- 7) база экспериментальной работы;
- 8) теоретическая и практическая значимость;
- 9) структура и объем работы.

Как правило, объем введения составляет 10% от общего объема работы

Актуальность. Актуальность темы ВКР характеризует ее современность, жизненность, насущность, важность, значительность. Иными словами – это аргументация необходимости исследования темы ВКР, раскрытие реальной потребности в ее изучении и необходимости выработки практических рекомендаций.

Степень разработанности проблемы. Необходимо отразить научные или практические достижения, которые существуют в данной области знаний и на обобщенном опыте которых выстроено исследование.

Цель исследования. Желаемый, заранее мыслимый конечный результат исследовательской деятельности.

НАПРИМЕР: На основе теоретического анализа литературы разработать кейс-задания по дисциплине «Менеджмент» в условиях профессиональной образовательной организации.

Объект исследования. Крупная и относительно самостоятельная часть области, в которой находится предмет исследования. В качестве объекта могут выступать различные системы, технологии, методики, процессы, деятельность, условия, модели, структуры и т.д.

НАПРИМЕР: процесс обучения экономическим дисциплинам в профессиональной образовательной организации.

Предмет исследования. Конкретная часть объекта исследования, в рамках которой выбирается тема.

НАПРИМЕР: кейс-задания по дисциплине «Менеджмент» как средство формирования компетенций студентов профессиональной образовательной организации.

Гипотеза исследования – лаконично, ясно сформулированное предположение о причинно-следственных связях, явлениях, процессах, достоверность которых необходимо проверить экспериментально. Гипотеза может содержать отрицательное или положительное утверждение, разрешаемое на предмет соответствия действительности.

Общая схема: ЕСЛИ....., ТО.....

НАПРИМЕР: Если на дисциплине «Менеджмент» внедрить разработанные нами кейс-задания, то уровень усвоения учебного материала студентами профессиональной образовательной организации повысится.

Задачи исследования являются конкретным выражением цели и дают представление о том, в каком направлении должно идти исследование.

НАПРИМЕР:

1. Изучить историю применения кейс-метода, его основные понятия и классификацию.
2. Рассмотреть особенности применения кейс-заданий при обучении экономическим дисциплинам в профессиональной образовательной организации.
3. Проанализировать степень использования кейс-заданий в процессе обучения экономическим дисциплинам в НОУ СПО «Челябинский юридический колледж».
4. Разработать кейс-задание по дисциплине «Менеджмент» для НОУ СПО «Челябинский юридический колледж».

Методы исследования. Для получения и обработки экспериментальных материалов используют самые разнообразные методы, которые подразделяют на 2 категории:

К теоретическим методам исследования, направленным на раскрытие внутренней структуры изучаемого предмета, механизмов развития и функционирования, относят: теоретический анализ и синтез; абстрагирование; конкретизацию и идеализацию; индукцию и дедукцию; аналогию; моделирование. К эмпирическим методам исследования, т.е. к способам выявления и обобщения фактов непосредственно в опыте, в практике, относят различные способы экспериментальных исследований.

НАПРИМЕР: Для решения поставленных задач и проверки гипотезы используются следующие методы исследования: теоретические (анализ научно-педагогической и методической литературы по теме исследования, систематизация и классификация теоретического материала, обобщение); эмпирические (педагогический эксперимент, наблюдение, анкетирование)

База экспериментальной работы представляет собой организацию (предприятие), на основе которой проведено исследование. Необходимо указать полное наименование организации.

НАПРИМЕР: НОУ СПО «Челябинский юридический-колледж».

Теоретическая и практическая значимость. Теоретическая значимость очень тесно связана с научной новизной. И в том и в другом случае доказывается, что исследование направлено на развитие науки и научной области.

В научной новизне говорится о том, что ранее научная проблема не была разработана, либо она только появилась в сфере интересов исследователей.

Практическая значимость объясняет как именно результаты работы повлияют на выбранный процесс

НАПРИМЕР: Теоретическая значимость исследования заключается в том, что определены подходы к применению кейс-метода на занятиях по

экономическим дисциплинам со студентами профессиональной образовательной организации.

Практическая значимость исследования заключается в разработке и применении кейс-заданий по дисциплине «Менеджмент».

Структура и объем работы. Структура работы является своеобразным деревом всей работы, необходимо отразить разделы работы, количество страниц, рисунков, таблиц, количество использованных источников.

НАПРИМЕР: Работа состоит из введения, двух глав, заключения, списка использованных источников, приложений. Основная часть работы изложена на 86 страницах машинописного текста, в число которых входит 4 рисунка и 13 таблиц. Список использованных источников содержит 63 наименования, приложения занимают 50 страниц.

4.6 Что необходимо отразить в первой главе бакалаврской работы?

Основной текст разбивается на главы – теоретическая и исследовательская глава.

Первая глава бакалаврской работы носит теоретический характер. Она подразделяется на параграфы. В теоретической части анализируются литературные источники по проблеме исследования, основные теории изучаемой проблемы, возможность применения теории в совершенствовании учебно-воспитательного процесса подготовки по профессии.

В данной главе раскрываются ответы на следующие вопросы:

- 1) Что это такое?
- 2) Каковы особенности формирования/разработки...?
- 3) С помощью чего формируется/разрабатывается...?

Первый раздел обязательно должен закончиться самостоятельными выводами автора по рассматриваемому вопросу, который оформляется как: **Выводы по первой главе**

4.7 Что необходимо включить во вторую главу бакалаврской работы?

Вторая глава бакалаврской работы носит исследовательский характер. Она подразделяется на параграфы. В исследовательской части работы содержится практическое решение поставленной проблемы и экспериментальная апробация предлагаемых материалов.

В данной главе отражаются следующие аспекты:

- 1) Описание базы исследования, методов и методик, а также результаты констатирующего этапа эксперимента.
- 2) Формирующий этап эксперимента.
- 3) Повторная диагностика (контрольный этап) эксперимента для подтверждения или опровержения гипотезы.

Второй раздел заканчивается самостоятельными выводами автора по рассматриваемому вопросу, которые оформляются как: **Выводы по второй главе**

4.8 Что необходимо отразить в заключении?

В разделе «**ЗАКЛЮЧЕНИЕ**» излагаются теоретические и практические выводы, а также предложения по результатам проделанной работы (объем не менее 5 страниц). Необходимо отразить основные аспекты, раскрытые в каждом параграфе ВКР.

4.9 Что можно включить в список использованных источников?

В «**СПИСОК ИСПОЛЬЗОВАННЫХ ИСТОЧНИКОВ**» (объемом в 35-40 наименований) включаются нормативные документы, методические

документы (положения, инструкции), теоретические работы (монографии, сборники научных трудов, отдельные статьи), учебная литература, специальная литература, справочники, интернет-ресурсы.

Способ библиографической группировки литературы в списке избирается автором работы в зависимости от ее целевого назначения, характера и вида:

- 1) в алфавитном порядке из перечня фамилий авторов, заглавий изданий. Описания работ, опубликованных на иностранных языках, приводятся в конце списка отдельным рядом;
- 2) по видам источников – законодательные и нормативные документы, опубликованные и неопубликованные документы, исследования по теме, специальная литература или монографии, учебники, статьи из журналов и сборников, специальная литература и т.п. [15, п.4.2].

4.10 Какую информацию выносят в приложение?

В раздел «**ПРИЛОЖЕНИЕ**» следует выносить вспомогательный материал, который при включении в основную часть работы загромождает текст. Это могут быть таблицы, схемы, анкеты, рисунки, фотографии, программы, конспекты уроков, методические материалы, разрабатываемые студентами в рамках прохождения педагогической и преддипломной практик [15, п.4.3].

4.11 В чем мне должен помочь научный руководитель?

Основными функциями руководителя выпускной квалификационной работы являются: консультирование по вопросам содержания и последовательности выполнения работы; оценка качества выполнения работы; оказание помощи студенту в подборе необходимой литературы; контроль хода выполнения работы.

Руководитель несет ответственность за соответствие содержания
ВКР теме исследования.

ГЛАВА 5 ДОКУМЕНТЫ ДЛЯ ЗАЩИТЫ БАКАЛАВРСКОЙ РАБОТЫ

5.1 Какие документы, помимо бакалаврской работы, оформляются к ГИА?

К Государственной итоговой аттестации готовят следующие документы:

1. Бакалаврская работа.
2. Презентация к бакалаврской работе и дублирующий доклад.
3. Справка о результатах проверки текстового документа на наличие заимствований.
4. Протокол нормоконтроля.
5. Отзыв научного руководителя (бланк).

Дополнительно:

1. Отзыв на выпускника от работодателя (бланк).
2. Справка с места работы.
3. СНИЛС.
4. Раздаточный материал (при необходимости).

5.2 Отзыв на выпускника от работодателя: кто заполняет?

Установленный бланк отзыва на выпускника от работодателя заполняется работодателем студента, согласовывается подписью и печатью организации [7].

Бланк отзыва на выпускника предоставляет деканат.

5.3 Презентация: нужно ли представлять свою работу?

Выпускная квалификационная работа подлежит представлению в государственную экзаменационную комиссию. Защита начинается с доклада студента по теме ВКР, на который отводится до 15 минут.

В процессе защиты студент может использовать компьютерную презентацию работы, заранее подготовленный наглядный графический (таблицы, схемы) или иной материал, иллюстрирующий основные положения работы [8, п.7.27].

5.4 Отзыв научного руководителя: кто заполняет?

Бланк отзыва научного руководителя установлен деканатом.

Не позднее, чем за 20 дней до дня защиты студент предоставляет ВКР руководителю для подготовки письменного отзыва о работе обучающегося в период подготовки квалификационной работы. Руководитель передает ВКР вместе с отзывом на кафедру не позднее, чем за 14 дней до защиты [8, п.7.18].

5.5 Почему ЮУрГГПУ запрашивает СНИЛС?

Федеральная служба по надзору в сфере образования и науки осуществляет формирование и ведение Федерального реестра сведений о документах об образовании и (или) о квалификации, документах об обучении. В перечень сведений, вносимых в федеральную информационную систему «Федеральный реестр сведений о документах об образовании и (или) о квалификации, документах об обучении» входит «Страховой номер индивидуального лицевого счета лица, которому выдан документ об образовании (для граждан Российской Федерации)» [3, Приложение].

5.6 Какой процент уникальности требуется для бакалаврской работы?

Уровень оригинальности ВКР должен быть:

- 1) для обучающихся по программе бакалавриата Менеджмент – не менее 50%;

- 2) для обучающихся по иным программам бакалавриата – не менее 60% [11, п.1.4].

5.7 Какова процедура проверки бакалаврской работы на антиплагиат?

Выпускная квалификационная работа подлежит проверке на наличие заимствований. Процедура представлена в п. 2.7 Учебного пособия.

5.8 Что такое «Лист согласования сведений для оформления приложения к документу о высшем образовании»?

Лист согласования заполняется студентом с целью уточнения данных о форме обучения, об обучении по индивидуальному учебному плану, об освоении части ОПОП в других организациях, факультативных дисциплинах. Установленный бланк предоставляется деканатом.

5.9 Кто заполняет протокол нормоконтроля?

Выпускник предоставляет работу нормоконтролеру. По результатам проверки ВКР нормоконтролер заполняет протокол нормоконтроля, в котором фиксирует соответствие/несоответствие установленным требованиям. Заполненный и подписанный протокол нормоконтроля вкладывается в ВКР нормоконтролером. Процедура описана в п. 3.11 Учебного пособия.

5.10 Для чего нужна справка с места работы?

С 1 марта 2022 года показатель «Доля выпускников, трудоустроившихся в течение календарного года, следующего за годом выпуска, в общей численности выпускников образовательной организации, обучавшихся по ОПОП ВО» входит в число аккредитационных

показателей по образовательным программам высшего образования [5, Приложение].

Мониторинг трудоустройства выпускников образовательных организаций высшего образования входит в комплекс мер по содействию трудоустройства граждан, завершивших обучение по ОПОП высшего образования [6].

Развитие подсистемы мониторинга трудоустройства выпускников образовательных организаций высшего образования входит в «План мероприятий по реализации «Долгосрочной программы содействия занятости молодежи на период до 2030 года» [4, Приложение №1].

5.11 Как проходит защита бакалаврской работы?

Защита ВКР проводится в соответствии с графиком Государственной итоговой аттестации на заседании ГЭК. Кроме членов комиссии на защите могут присутствовать научный руководитель ВКР, а также студенты и преподаватели университета.

Перед началом защиты председатель ГЭК знакомит студентов с порядком проведения защиты, секретарь комиссии представляет студента и тему его квалификационной работы.

Защита начинается с доклада студента по теме ВКР, на который отводится до 15 минут. В процессе защиты студент может использовать компьютерную презентацию работы, заранее подготовленный наглядный графический (таблицы, схемы) или иной материал, иллюстрирующий основные положения работы.

После завершения доклада члены ГЭК задают студенту вопросы как непосредственно связанные с темой ВКР, так и с проблемой, решению которой посвящена работа.

При ответах на вопросы студент имеет право пользоваться своей работой [8, п.7.24-7.27].

Общее время защиты студентом своей ВКР с учетом дополнительных вопросов членов ГЭК должно составлять не более 30 минут.

После ответов студента на вопросы слово предоставляется руководителю ВКР, который дает характеристику ВКР выполненной студентом, степень его подготовленности к самостоятельному решению профессиональных задач или исследовательской работе в избранной области профессиональной деятельности.

В случае отсутствия научного руководителя председатель ГЭК зачитывает отзыв на ВКР.

Затем начинается обсуждение работы. В дискуссии могут принять участие как члены ГЭК, так и присутствующие заинтересованные лица.

После окончания дискуссии студенту предоставляется заключительное слово, в котором он должен ответить на указанные замечания.

Решение государственной экзаменационной комиссии об итоговой оценке основывается на оценках всех членов комиссии [8, п.7.27].

ГЛАВА 6 МАГИСТЕРСКАЯ ДИССЕРТАЦИЯ

6.1 Что такое магистерская диссертация?

Магистерская диссертация является самостоятельным научным исследованием, выполняемым под руководством научного руководителя.

Она содержит совокупность результатов и научных положений, выдвигаемых автором для публичной защиты, которые свидетельствуют о способностях автора самостоятельно проводить научные исследования, опираясь на теоретические знания и практические навыки [12, п.5.5].

При подготовке диссертации обучающийся должен показать профессиональное владение теорией и практикой предметной области, умение решать конкретные задачи в сфере своей профессиональной деятельности.

6.2 Каков объем магистерской диссертации?

Оптимальный объем магистерской диссертации составляет – 70-90 [8, п.7.10].

6.3 В чем особенность магистерской диссертации?

Научно-педагогическая магистерская диссертация ориентирована на самостоятельную разработку и обоснование учебно-методических материалов: учебно-методического пособия, курса лекций, цикла практических или семинарских занятий, методических указаний по самостоятельной работе студентов, комплекса педагогических аттестационно-измерительных средств контроля знаний студентов и пр.

Научно-практическая магистерская диссертация ориентирована на проверку теоретических гипотез на практике путем сбора, обработки и обобщения данных, выявления и анализа документов и фактов, разработку

конкретных рекомендаций по совершенствованию социальных, управленческих процессов и систем.

Научно-исследовательская магистерская диссертация ориентирована на выдвижение и логическое обоснование научных гипотез о структуре, свойствах и закономерностях изучаемых явлений (процессов), или на выявление тенденций развития соответствующих отраслей науки, обоснование новых направлений исследований, переосмысление устоявшихся подходов к интерпретации известных социальных фактов и закономерностей.

6.4 Какова структура магистерской диссертации?

Требования к структуре и содержанию выпускной квалификационной работы разрабатываются выпускающей кафедрой. ВКР должна состоять из:

- 1) титульный лист;
- 2) содержание;
- 3) введение;
- 4) основной текст (2-3 главы, выводы по главам, в каждой главе 2-3 параграфа);
- 5) заключение;
- 6) список использованных источников;
- 7) приложения.

6.5 Как правильно оформить содержание работы?

После титульного листа следует лист «СОДЕРЖАНИЕ», который отражает структуру выпускной квалификационной работы [15, п.4.1]

Пример «СОЖЕРЖАНИЯ» представлен на рисунке 7.

СОДЕРЖАНИЕ

ВВЕДЕНИЕ	3
ГЛАВА 1 ТЕОРЕТИКО-МЕТОДОЛОГИЧЕСКИЙ АНАЛИЗ ПРОБЛЕМЫ СОВЕРШЕНСТВОВАНИЯ СИСТЕМЫ КОНТРОЛЯ В ПРОЦЕССЕ УПРАВЛЕНИЯ ПРОФЕССИОНАЛЬНОЙ ОБРАЗОВАТЕЛЬНОЙ ОРГАНИЗАЦИЕЙ	
1.1 Историкографический анализ проблемы контроля в процессе управления организацией.....	12
1.2 Понятийно-терминологический анализ проблемы исследования ..	18
1.3 Модель системы контроля в процессе управления профессиональной образовательной организацией	29
Выводы по первой главе	37
ГЛАВА 2 ОПЫТНО-ЭКСПЕРИМЕНТАЛЬНАЯ РАБОТА ПО АПРОБАЦИИ МОДЕЛИ СИСТЕМЫ КОНТРОЛЯ В ПРОЦЕССЕ УПРАВЛЕНИЯ ЧЕЛЯБИНСКИМ ГОСУДАРСТВЕННЫМ КОЛЛЕДЖЕМ ИНДУСТРИИ ПИТАНИЯ И ТОРГОВЛИ	
2.1 Анализ эффективности системы контроля в процессе управления ГБПОУ «ЧГКИПИТ».....	39
2.2 Реализация модели системы контроля в процессе управления ГБПОУ «ЧГКИПИТ».....	63
2.3 Результаты апробации модели системы контроля в процессе управления ГБПОУ «ЧГКИПИТ».....	75
Выводы по второй главе.....	84
ЗАКЛЮЧЕНИЕ	86
СПИСОК ИСПОЛЬЗОВАННЫХ ИСТОЧНИКОВ	89
ПРИЛОЖЕНИЕ	97

Рисунок 7 – Содержание магистерской диссертации

6.6 Какова структура введения?

Структура введения магистерской диссертации:

- 1) актуальность исследования, степень разработанности проблемы;
- 2) цель исследования;
- 3) объект и предмет исследования;

- 4) гипотеза исследования;
- 5) задачи исследования;
- 6) теоретико-методологическая база исследования;
- 7) положения, выносимые на защиту;
- 8) научная новизна;
- 9) теоретическая и практическая значимость;
- 10) методы исследования;
- 11) база исследования;
- 12) этапы исследования;
- 13) апробация результатов исследования;
- 14) внедрение результатов исследования (при наличии справки);
- 15) структура и объем работы.

Как правило, объем введения составляет 10% от общего объема магистерской диссертации.

Актуальность. Актуальность темы ВКР характеризует ее современность, жизненность, насущность, важность, значительность. Иными словами – это аргументация необходимости исследования темы ВКР, раскрытие реальной потребности в ее изучении и необходимости выработки практических рекомендаций.

Степень разработанности проблемы. Необходимо отразить научные или практические достижения, которые существуют в данной области знаний и на обобщенном опыте которых выстроено исследование.

Цель исследования. Желаемый, заранее мыслимый конечный результат исследовательской деятельности.

НАПРИМЕР: Разработать и внедрить систему контроля в процесс управления профессиональной образовательной организацией.

Объект исследования. Крупная и относительно самостоятельная часть области, в которой находится предмет исследования. В качестве объекта могут выступать различные системы, технологии, методики, процессы, деятельность, условия, модели, структуры и т.д.

НАПРИМЕР: процесс управления профессиональной образовательной организацией.

Предмет исследования. Конкретная часть объекта исследования, в рамках которой выбирается тема.

НАПРИМЕР: модель системы контроля в процессе управления профессиональной образовательной организацией.

Гипотеза исследования – лаконично, ясно сформулированное предположение о причинно-следственных связях, явлениях, процессах, достоверность которых необходимо проверить экспериментально. Гипотеза может содержать отрицательное или положительное утверждение, разрешаемое на предмет соответствия действительности.

Общая схема: ЕСЛИ....., ТО.....

НАПРИМЕР: Если в управление деятельностью профессиональной образовательной организации внедрить разработанную нами модель системы контроля, учитывающую особенности профессиональной образовательной организации, то будет обеспечено повышение эффективности подготовки специалистов среднего звена.

Задачи исследования являются конкретным выражением цели и дают представление о том, в каком направлении должно идти исследование.

НАПРИМЕР:

1. Проанализировать психолого-педагогическую и методическую литературу по проблеме.....
2. Разработать модель системы контроля управления
3. Проверить её влияние на....

Теоретико-методологическая база исследования – это совокупность научных источников, в которых рассматривается указанная научная проблема.

НАПРИМЕР: сущность и функционирование процесса мониторинга рассматривались такими учеными как В.В. Репкин, А.Н. Майоров Г. А. Лисьев, Т.А. Строкова, Т.И. Боровская, Г.А. Карпова.

Положения, выносимые на защиту. Представляют собой научные выводы, результаты научной деятельности. Они демонстрируют ценность проведенного исследования. Положения, выносимые на защиту, формируют на основе следующих моментов:

- 1) определения имеющихся проблем,
- 2) последовательного анализа рассматриваемых проблем,
- 3) обобщения всех частей диссертации.

Визуально положения, выносимые на защиту, можно спутать с выводами. Однако выводы нельзя применить на практике, они являются теорией в чистом виде и не носят прикладного характера. А положения имеют научную новизну и сами по себе являются вкладом в исследование и науку.

НАПРИМЕР:

1. Модель системы контроля в процессе управления профессиональной образовательной организацией.
2. Разработанная и реализованная модель системы контроля в процессе управления профессиональной образовательной организацией позволит эффективно осуществлять процесс контроля со стороны специалистов, осуществляющих образовательный процесс, педагогов.

Научная новизна. Неизвестные ранее и сформулированные в процессе написания магистерской диссертации знания, обоснованные с точки зрения теории или в результате экспериментов, проверенные на практике и подтвержденные магистрантом.

НАПРИМЕР: разработана модель системы контроля в процессе управления профессиональной образовательной организацией, состоящая

из целевого, диагностического, корректирующего и аналитико-результативного блоков.

Теоретическая и практическая значимость. Теоретическая значимость очень тесно связана с научной новизной. И в том, и в другом случае доказывается, что исследование направлено на развитие науки и научной области. В научной новизне говорится о том, что ранее научная проблема не была разработана, либо она только появилась в сфере интересов исследователей. В теоретической части объясняется, как именно результаты работы повлияют на прогресс науки.

Практическая значимость результатов является обязательным разделом введения в автореферате и диссертации, в котором отражается применение результатов исследования в практике: приводятся результаты практического использования полученных результатов или рекомендации по их использованию.

НАПРИМЕР:

Теоретическая значимость состоит в разработке модели системы контроля в профессиональной образовательной организации, которая позволит расширить и дополнить диапазон основных положений в теории менеджмента управления организацией.

Практическая значимость исследования: состоит в разработанной модели системы контроля в процессе управления Челябинским государственным колледжем индустрии питания и торговли», которая может быть использована в практике управления данной профессиональной образовательной организацией.

Методы исследования. Для получения и обработки экспериментальных материалов используют самые разнообразные методы, которые подразделяют на 2 категории:

К теоретическим методам исследования, направленным на раскрытие внутренней структуры изучаемого предмета, механизмов развития и функционирования, относят: теоретический анализ и синтез;

абстрагирование; конкретизацию и идеализацию; индукцию и дедукцию; аналогию; моделирование.

К эмпирическим методам исследования, т.е. к способам выявления и обобщения фактов непосредственно в опыте, в практике, относят различные способы экспериментальных исследований.

НАПРИМЕР: Для решения поставленных задач и проверки гипотезы используются следующие методы исследования: теоретические (понятийно-терминологический и сравнительно-сопоставительный анализ научно-педагогической и методической литературы по вопросам контроля управления ПОО, анализ законодательства в сфере образования; методы систематизации и классификации теоретического материала; обобщение и аксиоматизация теоретических подходов к организации системы мониторинга; моделирование системы контроля управления ПОО); эмпирические (педагогический эксперимент, наблюдение, анкетирование).

База исследования представляет собой организацию (предприятие), на основе которой проведено исследование. Необходимо указать полное наименование организации.

НАПРИМЕР: ГБПОУ «Челябинский государственный колледж индустрии питания и торговли».

Этапы исследования. Необходимо отразить период в течении которого проводилось исследование (год начала обучения – год выпуска). Например: Исследование проводилось в три этапа в период с 2019 – 2022 г.

Как правило выделяют три этапа исследования, которые необходимо отразить в магистерской диссертации.

На первом этапе анализируются основные положения научно-педагогической и методической литературы, нормативной документации по проблеме исследования, формулируется цель, рабочая гипотеза, задачи исследования, разрабатывается программа исследования.

На втором этапе проводится экспериментальная работа.

На третьем этапе анализируются и обобщаются полученные результаты экспериментальной работы, осуществляется текстовое оформление материалов исследования, формулируются выводы.

Апробация результатов исследования – это официальное одобрение результатов проделанной работы магистрантом, в виде участия в конференциях, публикации статей и т.п.

Используются следующие формулировки:

- 1) Основные результаты диссертационного исследования были представлены на научно-практической конференции....., симпозиуме, совещании....
- 2) По теме диссертации опубликованы монография, 2 учебных пособия, 5 статей, в которых нашли отражение теоретические принципы и результаты работы.
- 3) Результаты диссертационной работы включены в Отчет о научно-исследовательской работе....

НАПРИМЕР: Основные теоретические положения и результаты работы докладывались и получили положительную оценку на международных научно-практических конференциях «Современное образование: актуальные вопросы, достижения и инновации», г. Пенза, 20 декабря 2019 г.; «Цифровые технологии в среднем профессиональном образовании», г. Казань, 21 – 24 сентября 2021 г.; «Развитие современного образования: актуальные вопросы теории и практики», г. Пенза, 15 января 2022 г. По теме работы опубликованы две печатные работы.

Внедрение результатов исследования (при наличии справки). Диссертационные исследования прикладного и частично теоретического характера находят свое применение в различных отраслях народного хозяйства. Причем эти результаты могут быть использованы еще до защиты диссертации. Такое использование результатов исследования называется внедрением, что отражается в тексте введения в диссертацию.

НАПРИМЕР: Результаты работы внедрены в практику деятельности ГБПОУ «Челябинский государственный колледж индустрии питания и торговли».

Структура и объем работы. Структура работы является своеобразным деревом всей работы, необходимо отразить разделы работы, количество страниц, рисунков, таблиц, количество использованных источников.

НАПРИМЕР: Работа состоит из введения, двух глав, заключения, списка использованных источников, приложений. Основная часть работы изложена на 86 страницах машинописного текста, в число которых входит 4 рисунка и 13 таблиц. Список использованных источников содержит 63 наименования, приложения занимают 50 страниц.

6.7 Что необходимо отразить в первой главе магистерской диссертации?

Основной текст разбивается на главы – теоретическую и исследовательскую.

Первая глава магистерской диссертации носит теоретический характер. Она подразделяется на параграфы. Первый раздел обязательно должен закончиться самостоятельными выводами автора по рассматриваемому вопросу. Оформляется в следующем виде: **Выводы по первой главе**

В теоретической части исследования анализируются литературные источники по проблеме разработки, основные теории изучаемой проблемы, методология, возможность применения теории в совершенствовании каких-либо процессов при подготовке специалистов.

1. В данной главе раскрываются ответы на следующие вопросы:
2. Что это такое?
3. Каковы особенности формирования/разработки...?

4. С помощью чего формируется/разрабатывается...?

6.8 Что необходимо включить во вторую главу магистерской диссертации?

Вторая глава магистерской диссертации носит исследовательский характер. Она подразделяется на параграфы и обязательно должна закончиться самостоятельными выводами автора по рассматриваемому вопросу. Оформляется как: **Вывод по второй главе**

В исследовательской части работы содержится практическое решение поставленной проблемы и экспериментальная апробация предлагаемых материалов.

В данной главе раскрываются ответы на следующие вопросы:

1. Описание базы исследования, методов и методик, а также результаты констатирующего этапа эксперимента.
2. Формирующий этап эксперимента
3. Повторная диагностика (контрольный этап) эксперимента для подтверждения или опровержения гипотезы.

6.9 Что необходимо отразить в заключении?

В разделе «**ЗАКЛЮЧЕНИЕ**» излагаются теоретические и практические выводы и предложения по результатам проделанной работы (объем не менее 5 страниц).

6.10 Что можно включить в список использованных источников?

В «**СПИСОК ИСПОЛЬЗОВАННЫХ ИСТОЧНИКОВ**» (объемом в 60-70 наименований) включаются нормативные документы (ФГОС по специальности), методические документы (положения, инструкции), теоретические работы (монографии, сборники научных трудов, отдельные

статьи), учебная литература, специальная литература, словари, энциклопедии, справочники, интернет-ресурсы. [15, п.4.2].

6.11 Какую информацию выносят в приложение?

В раздел «**ПРИЛОЖЕНИЕ**» следует выносить вспомогательный материал, который при включении в основную часть работы загромождает текст. Это могут быть таблицы, схемы, анкеты, фотографии, программы, методические материалы, разрабатываемые студентами в рамках прохождения практик [15, п.4.3].

6.12 В чем мне должен помочь научный руководитель?

Основными функциями руководителя выпускной квалификационной работы являются:

- 1) консультирование по вопросам содержания и последовательности выполнения работы;
- 2) оценка качества выполнения работы;
- 3) оказание помощи студенту в подборе необходимой литературы;
- 4) контроль хода выполнения работы.

Руководитель несет ответственность за соответствие содержания ВКР теме исследования.

ГЛАВА 7 ДОКУМЕНТЫ ДЛЯ ЗАЩИТЫ МАГИСТЕРСКОЙ ДИССЕРТАЦИИ

7.1 Какие документы, помимо магистерской диссертации, потребуются на защите?

К защите магистерской диссертации необходимо подготовить следующие документы:

1. Магистерская диссертация.
2. Презентация к магистерской диссертации с докладом.
3. Автореферат.
4. Рецензия.
5. Отзыв научного руководителя (бланк).
6. Справка о результатах проверки текстового документа на наличие заимствований.
7. Протокол нормоконтроля.

Дополнительно:

1. Отзыв на выпускника от работодателя (бланк).
2. Справка с места работы.
3. СНИЛС.
4. Раздаточный материал (при необходимости).

7.2 Рецензия: что это такое и кто рецензент?

ВКР по образовательным программам магистратуры подлежат рецензированию.

Порядок рецензирования устанавливается Положением о рецензировании выпускных квалификационных работ, утвержденном на заседании Ученого совета университета.

Рецензент проводит анализ квалификационной работы и представляет в организацию письменную рецензию на указанную работу.

К рецензированию привлекаются преподаватели университета, специалисты из числа работодателей, работников других организаций, преподавателей других образовательных организаций, хорошо владеющих вопросами, связанными с тематикой ВКР [10].

Установленный бланк рецензии выдается сотрудником деканата.

7.3 Каковы требования к оформлению автореферата?

Обязательным требованием является подготовка автореферата магистерской диссертации.

Деканатом института утверждена форма автореферата.

Оформление автореферата должно соответствовать технико-орфографическим требованиям, предъявляемым к рукописям. Объем автореферата составляет 15-18 страниц.

Автореферат должен быть выполнен с использованием компьютера и принтера на листах белой бумаги формата А5 через полтора интервала.

Цвет шрифта должен быть черным, высота букв, цифр и других знаков (кегель) – 14, шрифт – Times New Roman, отступ первой строки абзаца – 1,25. Выравнивание по ширине.

Текст автореферата следует печатать, соблюдая следующие размеры полей: правое – 15 мм, верхнее и нижнее – 20 мм, левое – 30 мм.

Все разделы автореферата печатаются подряд, выделяя названия жирным шрифтом, без точек в конце.

7.4 Какова структура автореферата?

Требования к структуре и содержанию:

Титульный лист – первая страница автореферата

В верхнем правом угле располагается текст «На правах рукописи»

Ниже посередине фамилия, имя и отчество автора, заглавными буквами, полужирное выделение

После фамилии, имени и отчества посередине указывают тему магистерской диссертации, заглавными буквами, полужирное выделение.

Далее располагается шифр и название направления подготовки и профиля. Ниже располагается надпись «**Автореферат** магистерской диссертации». Внизу титульного листа располагается надпись Челябинск и год выпуска.

Таблица 4 – Структура автореферата

№	Элемент	Страницы	Краткая характеристика
1	Титульный лист	1	Макет установлен деканатом Института
2	Информация о рецензенте и руководителе	1	Макет установлен деканатом Института
3	Общая характеристика работы	не более 8	Введение из диссертации
4	Основное содержание работы	не более 7	Характеристика введения, раскрытие основных моментов первой и второй главы диссертации с указанием их названия
5	Заключение	1	Подведение итога выполненной работы согласно тем задачам, сформулированной цели и гипотезе, которые были поставлены в начале исследования
6	Основные положения диссертации опубликованы в следующих работах	1	Перечисление статей и конференций, методические разработки

Требования к структуре и содержанию:

Название организации, на базе которой выполнена работа;

ФИО (полностью) научного руководителя, его степень, звание и должность;

ФИО рецензента, его степень, звание, должность и место работы;

дата и время защиты диссертации;

название организации и ее адрес, где состоится защита.

Макеты первого и второго листа автореферата представлены на рисунке 8.

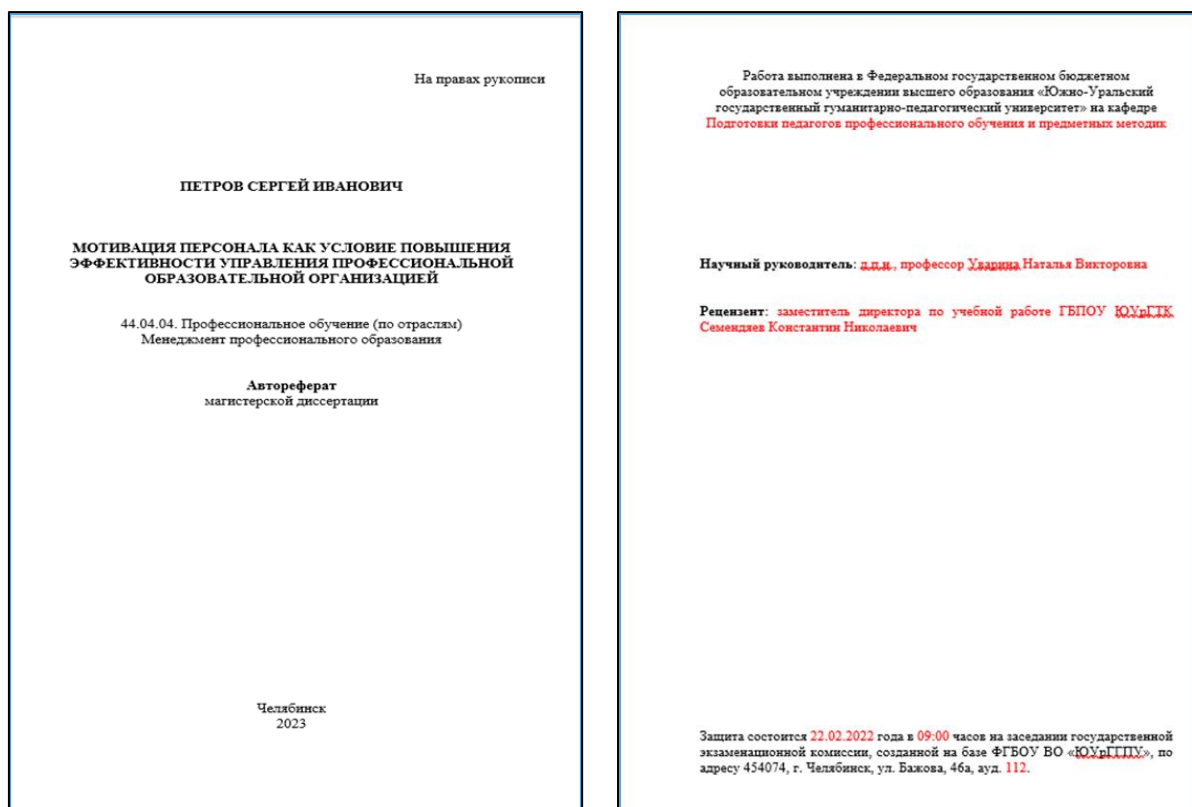


Рисунок 8 – Макет автореферата

Общая характеристика работы начинается с третьей страницы. В данный раздел переносится полностью все введение магистерской диссертации. Структура следующая:

- 1) актуальность исследования, степень разработанности проблемы;
- 2) цель исследования;
- 3) объект и предмет исследования;
- 4) гипотеза исследования;
- 5) задачи исследования;
- 6) теоретико-методологическая база исследования;
- 7) положения, выносимые на защиту;
- 8) научная новизна;
- 9) теоретическая и практическая значимость;
- 10) методы исследования;
- 11) база исследования;

- 12) этапы исследования;
- 13) апробация результатов исследования;
- 14) внедрение результатов исследования;
- 15) структура и объем работы.

Общий объем данного раздела – не более 8 страниц.

Пример представлен на 9 рисунке.

Общая характеристика работы

Актуальность исследования. Одним из источников экономического роста страны служит профессиональное образование, делаю более продуктивным труд каждого отдельного человека за счет повышения его способности к восприятию и использованию на практике новых методов управления и производства, технических орудий и научных идей ради повышения производительности труда и, чтобы лучше распоряжаться уже имеющимися ресурсами и производительнее работать.

Одной из важнейших социально – экономических проблем современной России остается кризис социально – трудовых отношений, который проявляется в недооценке высококвалифицированного труда, в девальвации трудовых ценностей, в потере смыслообразующей функции труда, в превращении труда из основы образа жизни в средство выживания. Кризис социально – трудовых отношений отмечается во многих сферах и отраслях экономики и наиболее остро в профессиональном образовании. Необходимость преодоления этого кризиса резко возрастает в условиях наметившегося экономического роста.

Качество подготовки специалистов напрямую зависит от профессорско–преподавательских коллективов образовательных организаций, а именно от их квалификации, педагогической компетентности, условий труда и жизни, человеческих и моральных качеств, общей культуры, поскольку именно они являются ключевым элементом профессионального образования. Поэтому вопросы мотивации и стимулирования труда преподавателей образовательных организаций, как факторов, влияющих на экономику профессионального образования, являются своевременными и немаловажными.

Труд преподавателя профессионального образования характеризуется как труд высокой сложности, сочетающий в себе преподавательскую, научную, воспитательную и организационную функции. В связи с изменениями, произошедшими в технике и в технологии обучения, изменились также характер и содержание труда преподавателей, а, следовательно, мотивы и стимулы преподавательского труда. Назрела необходимость привести процесс организации и управление трудом педагогических кадров в соответствие с новыми условиями хозяйствования образовательных организаций. Существует ряд **проблем**, связанных с организацией труда преподавателей: условия труда, мотивы и стимулы, учебный процесс, режим работы, внедрение новых технологий обучения. Их решение поможет привлечь в образовательные организации высококвалифицированные кадры, разработать и внедрить инновационные программы и технологии, обеспечить финансирование образовательных организаций за счет дополнительных источников, в том числе за счет финансирования науки, улучшить условия обучения учащихся.

Итак, реально существуют противоречия между:

Рисунок 9 – Общая характеристика работы

Основное содержание работы. Данный раздел выступает продолжением предыдущего.

Посередине указывают «**Основное содержание работы**» полужирным шрифтом. В первом абзаце необходимо дать краткую характеристику введения диссертации; затем раскрываются основные положения первой и второй главы исследования с указанием их названия. Общий объем данного раздела – не более 7 страниц. Пример представлен на рисунке 10.

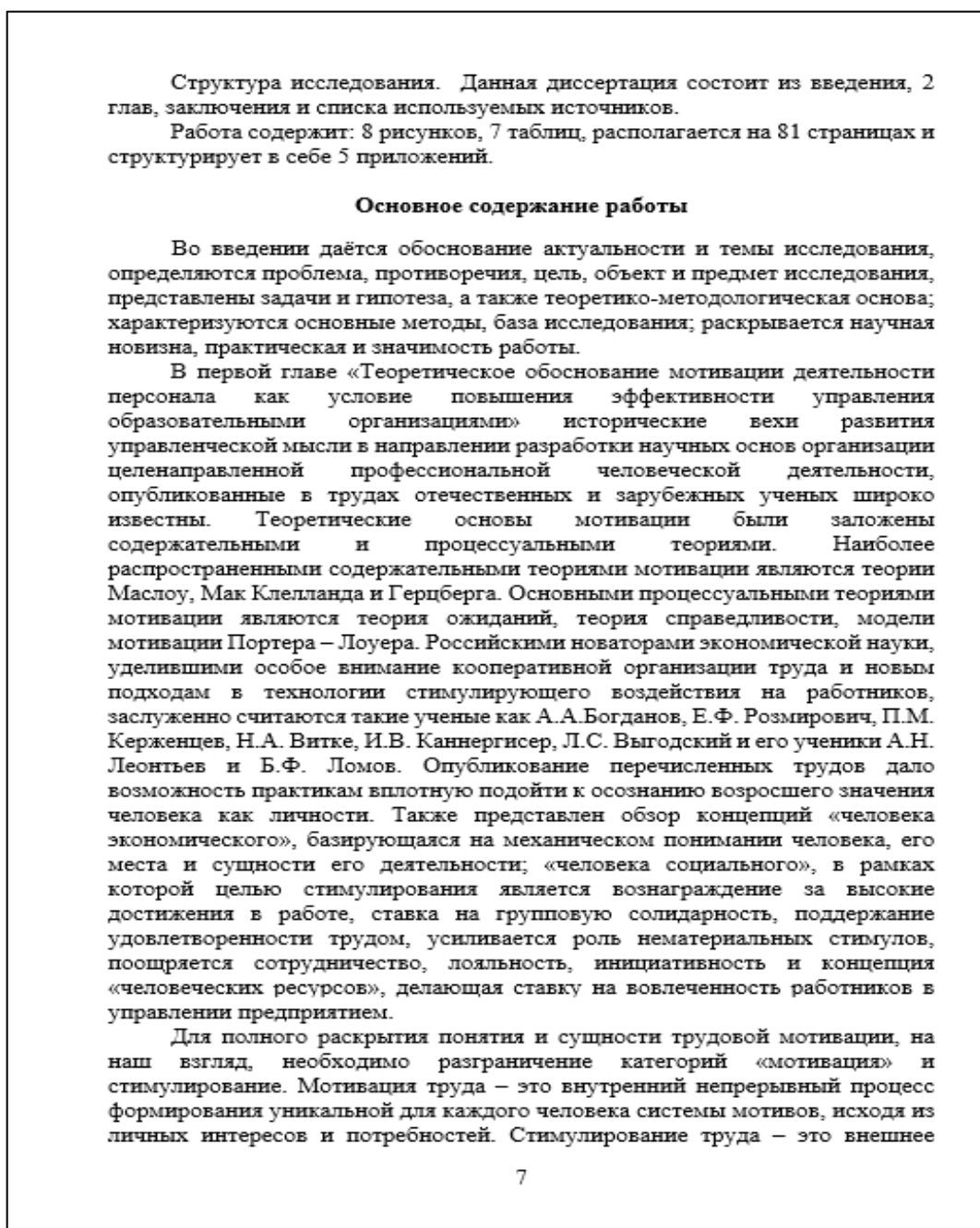


Рисунок 10 – Основное содержание работы

Заключение. Данный раздел является продолжением предыдущего. Посередине указывают «**Заключение**» полужирным шрифтом.

В данном разделе подводится итог выполненной работы согласно сформулированной цели, а также задачам, которые были поставлены в начале исследования.

Общий объем данного раздела – 1 страница.

Пример представлен на рисунке 11.

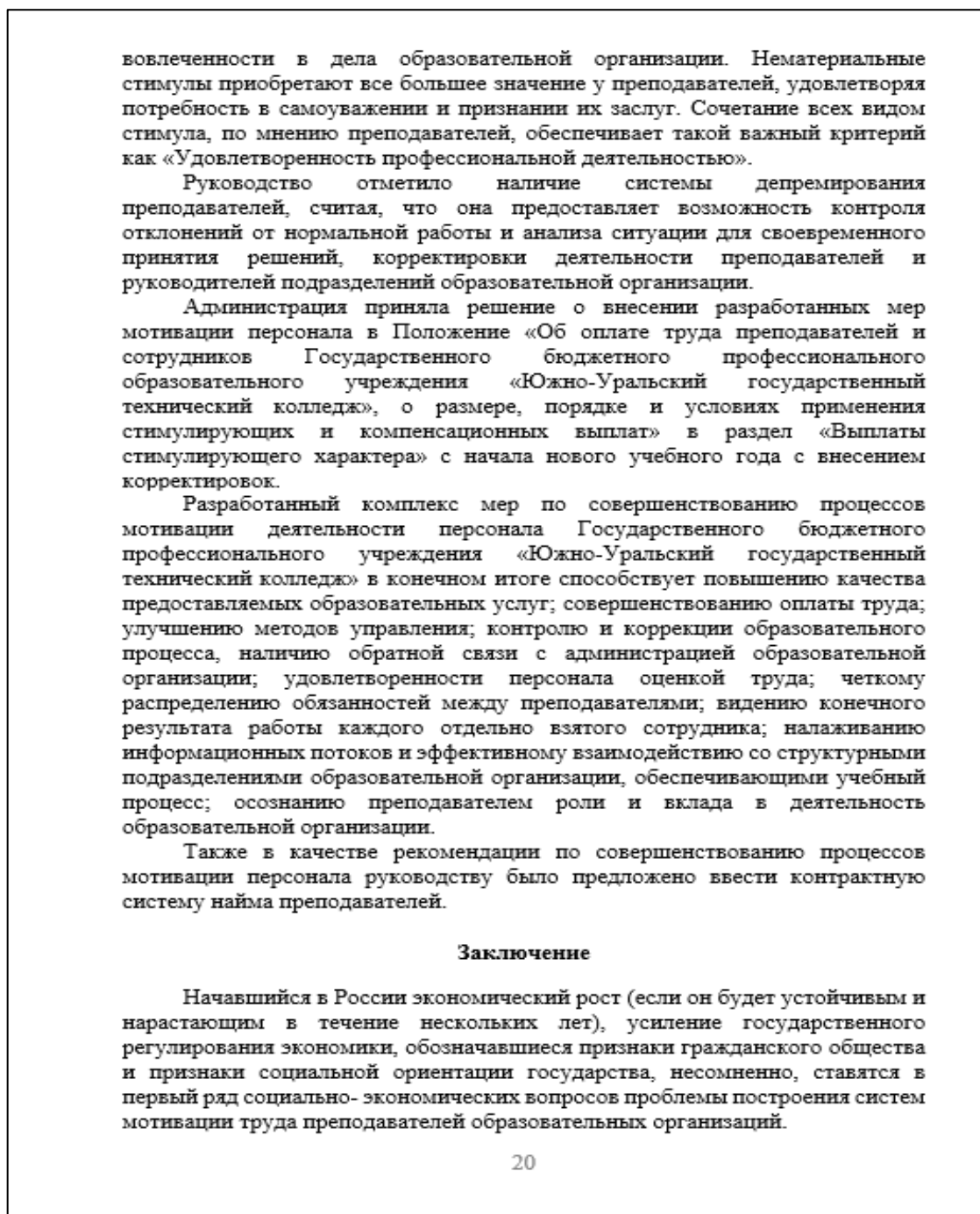


Рисунок 11 – Заключение

Далее с новой страницы располагается – «**Основные положения диссертации опубликованы в следующих работах**»

Перечисляются все статьи и материалы конференций, а также методические разработки защищаемого, которые были опубликованы в течение всего периода изыскания по данной теме исследования.

Пример представлен на рисунке 12.

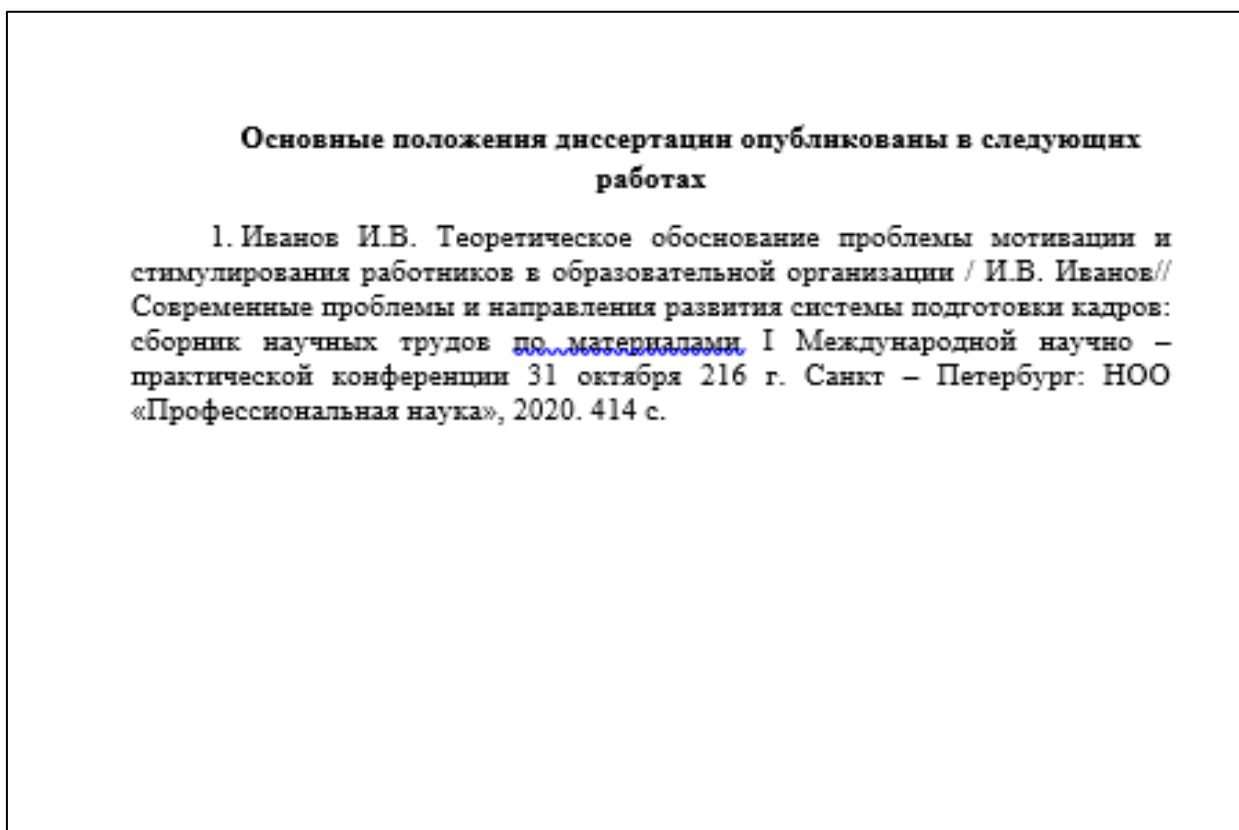


Рисунок 12 – Основные положения диссертации опубликованы в следующих работах

7.5 Отзыв на выпускника от работодателя: кто заполняет?

Установленный бланк отзыва на выпускника от работодателя заполняется работодателем студента, утверждается подписью и печатью организации [7].

Бланк отзыва на выпускника предоставляет деканат.

7.6 Презентация: нужно ли представлять свою работу?

Выпускная квалификационная работа подлежит представлению в государственной экзаменационной комиссии. Защита начинается с доклада студента по теме ВКР, на который отводится до 15 минут.

В процессе защиты студент может использовать компьютерную презентацию работы, заранее подготовленный наглядный графический (таблицы, схемы) или иной материал, иллюстрирующий основные положения работы [8, п.7.27].

7.7 Отзыв научного руководителя: кто заполняет?

Бланк отзыва научного руководителя установлен деканатом.

Не позднее, чем за 20 дней до дня защиты студент предоставляет ВКР руководителю для подготовки письменного отзыва о работе обучающегося в период подготовки квалификационной работы. Руководитель передает ВКР вместе с отзывом на кафедру не позднее, чем за 14 дней до защиты [8, п.7.18].

7.8 Почему ЮУрГГПУ запрашивает СНИЛС?

Федеральная служба по надзору в сфере образования и науки осуществляет формирование и ведение Федерального реестра сведений о документах об образовании и (или) о квалификации, документах об обучении. В перечень сведений, вносимых в федеральную информационную систему «Федеральный реестр сведений о документах об образовании и (или) о квалификации, документах об обучении» входит «Страховой номер индивидуального лицевого счета лица, которому выдан документ об образовании (для граждан Российской Федерации)» [3, Приложение].

7.9 Какой процент уникальности требуется для магистерской диссертации?

Оригинальность выпускной квалификационной работы магистранта должна составлять не менее 70% [11, п.1.4].

7.10 Какова процедура проверки магистерской работы на антиплагиат?

Выпускная квалификационная работа подлежит проверке на наличие заимствований. Процедура представлена в п.2.7 учебного пособия.

7.11 Что такое «Лист согласования сведений для оформления приложения к документу о высшем образовании»?

Лист согласования заполняется студентами с целью уточнения данных о форме обучения, об обучении по индивидуальному учебному плану, об освоении части ОПОП в других организациях, факультативных дисциплинах. Установленный бланк предоставляется деканатом.

7.12 Кто заполняет протокол нормоконтроля?

Выпускник предоставляет работу нормоконтролеру. По результатам проверки ВКР нормоконтролер заполняет протокол нормоконтроля, в котором фиксирует соответствие/несоответствие установленным требованиям. Заполненный и подписанный протокол нормоконтроля вкладывается в ВКР нормоконтролером. Процедура описана в п. 3.11. учебного пособия.

7.13 Для чего нужна справка с места работы?

С 1 марта 2022 года показатель «Доля выпускников, трудоустроившихся в течение календарного года, следующего за годом

выпуска, в общей численности выпускников образовательной организации, обучавшихся по ОПОП ВО» входит в число аккредитационных показателей по образовательным программам высшего образования [5, Приложение].

Мониторинг трудоустройства выпускников образовательных организаций высшего образования входит в комплекс мер по содействию трудоустройства граждан, завершивших обучение по ОПОП высшего образования [6].

Развитие подсистемы мониторинга трудоустройства выпускников образовательных организаций высшего образования входит в «План мероприятий по реализации «Долгосрочной программы содействия занятости молодежи на период до 2030 года» [4, Приложение №1].

7.14 Как будет проходить защита магистерской диссертации?

Защита ВКР проводится в соответствии с графиком ГИА на заседании ГЭК. Кроме членов комиссии на защите могут присутствовать научный руководитель ВКР и рецензент, а также студенты и преподаватели университета.

Перед началом защиты председатель ГЭК знакомит студентов с порядком проведения защиты, секретарь комиссии представляет студента и тему его квалификационной работы.

Защита начинается с доклада студента по теме ВКР, на который отводится до 15 минут. В процессе защиты студент может использовать компьютерную презентацию работы, подготовленный наглядный графический или иной материал.

После завершения доклада члены ГЭК задают студенту вопросы как непосредственно связанные с темой ВКР, так и с проблемой, решению которой посвящена работа. При ответах на вопросы студент имеет право пользоваться своей работой.

Общее время защиты студентом своей ВКР с учетом дополнительных вопросов членов ГЭК должно составлять не более 30 минут [8, п.7.24-7.27].

После ответов студента на вопросы слово предоставляется руководителю ВКР, который дает характеристику исполнителю ВКР, степени его подготовленности к самостоятельному решению профессиональных задач или исследовательской работе в избранной области профессиональной деятельности. После выступления руководителя слово предоставляется рецензенту. В конце выступления рецензент дает свою оценку работе.

В случае отсутствия научного руководителя или рецензента председатель ГЭК зачитывает отзыв и рецензию на ВКР.

В отзыве руководителя дается характеристика научно-исследовательской деятельности студента, выполняющего ВКР, а в рецензии дается оценка сформированности компетенций.

Далее начинается обсуждение работы. В дискуссии могут принять участие как члены ГЭК, так и присутствующие заинтересованные лица.

После окончания дискуссии студенту предоставляется заключительное слово. В своем заключительном слове студент должен ответить на замечания рецензента.

Решение государственной экзаменационной комиссии об итоговой оценке основывается на оценках рецензента и всех членов комиссии [8, п.7.27].

СПИСОК ИСПОЛЬЗОВАННЫХ ИСТОЧНИКОВ

1. Федеральный закон от 29.12.2012 г. № 273-ФЗ «Об образовании в Российской Федерации»
2. Трудовой кодекс Российской Федерации №167-ФЗ от 30.11.2001г.
3. Постановление Правительства РФ от 31.05.2021 № 825 «О федеральной информационной системе «Федеральный реестр сведений о документах об образовании и (или) о квалификации, документах об обучении»
4. Распоряжение Правительства РФ от 14.12.2021 № 3581-р «Долгосрочная программа содействия занятости молодежи на период до 2030 года».
5. Приказ Министерства науки и высшего образования РФ от 25.11.2021 № 1094 «Об утверждении аккредитационных показателей по образовательным программам высшего образования»
6. Приказ Минтруда России N 648, Минобрнауки России N 1228 от 23.09.2020 «Об утверждении Комплекса мер по содействию трудоустройству граждан, завершивших обучение по основным образовательным программам высшего образования в 2020 году, в том числе в образовательные организации высшего образования и научные организации»
7. Приказ №388 от 21.04.2022 «Об организации сбора отзывов работодателей о выпускниках ФГБОУ ВО «ЮУрГГПУ»
8. Положение ФГБОУ ВО «ЮУрГГПУ» № 16-03/6 от 20.02.2019г. «О государственной итоговой аттестации по образовательным программам высшего образования - программам бакалавриата, программам специалитета и программам магистратуры»

9. Положение ФГБОУ ВО «ЮУрГГПУ» № 16-03/2 от 06.02.2020г. «О нормоконтроле выпускных квалификационных работ по образовательным программам высшего образования – программам бакалавриата, программам специалитета и программам магистратуры»
10. Положение ФГБОУ ВО «ЮУрГГПУ» № 16-03/49 от 11.10.2017г. «О рецензировании выпускных квалификационных работ обучающихся»
11. Положение ФГБОУ ВО «ЮУрГГПУ» № 458 от 08.04.2019г. «О проверке на объем заимствования и размещения в электронной библиотечной системе выпускных квалификационных работ обучающихся ФГБОУ ВО «ЮУрГГПУ»
12. Положение ФГБОУ ВО «ЮУрГГПУ» № 16.03/37 от 18.05.2018г. «О магистратуре»
13. Положение о внутренней независимой оценке качества образования ФГБОУ ВО ЮУрГГПУ
14. Порядок ФГБОУ ВО «ЮУрГГПУ» №16.03/21 от 30.12.2019г. Порядок сопровождения обучающихся по договорам о целевом обучении по образовательным программам и организации внутреннего мониторинга их трудоустройства
15. Регламент оформления письменных работ, ФГБОУ ВО «ЮУрГГПУ», 2019г.

Учебное издание

Артебякина Ольга Викторовна

Камнева Виктория Викторовна

Корнеева Наталья Юрьевна

Учебное пособие

**ВЫПУСКНАЯ КВАЛИФИКАЦИОННАЯ РАБОТА: ВОПРОСЫ И
ОТВЕТЫ**

*Диалог о том, как правильно написать и защитить выпускную
квалификационную работу*

Методические рекомендации

Издательство ЗАО «Библиотека А. Миллера»

454091, г. Челябинск, Свободы улица, 159

Подписано в печать 15.10.2022 Формат 60*84/16

Бумага офсетная. Объем 4,13 усл.печ.л. Тираж 50экз.

Заказ № 465

Отпечатано с готового оригинала-макета в типографии

ЮУрГГПУ

454080, Челябинск, пр. Ленина, 69